

57/83

Jan Aniszerowicz



Ministerstwo Kultury i Sztuki

Centralne Biuro Wystaw Artystycznych

Jan Anisierowicz

MALARSTWO

sierpień 1983

Warszawa Zachęta, plac Małachowskiego 3

Protektorat nad Wystawą objął mgr Karol Czejarek
Dyrektor Departamentu Plastyki Ministerstwa Kultury i Sztuki

Projekt ekspozycji: Jan Kosiński
Projekt plakatu i opracowanie graficzne katalogu:
Zygmunt Magner
Redakcja: Witold Starzewski
Tłumaczenie wstępu: Joanna Holzman
Zdjęcia barwne: J. Sergo Kuruliszwili
Zdjęcia czarno-białe:
Pracownia Fotograficzna CBWA — Anna Pietrzak-Bartos
Redakcja techniczna: Mirosław Winiarek

na plakacie: Bacchanalia K-XXIII, 1971
na okładce: Swit, 1971

Cena zł. 70.—

WDA — Zakład Typo. Zam. 4019. Nakł. 400. M-51.

Aniserowicz w swoim malarstwie podejmuje próbę określenia współczesnego świata przez stworzenie dynamicznych układów form należących do porządku natury i do porządku cywilizacji, ukazując napięcia wywołane „inwazją” cywilizacji.

Napięcia te powstają nie tylko na styku: natura — cywilizacja, ale także w człowieku, w jego wrażliwej percepcji. Atomizują krajobraz, fragmentaryzują postrzeganie otaczającej rzeczywistości, w tym także człowieka, który zostaje jakby wtopiony w tę sfragmentaryzowaną rzeczywistość na zasadzie równorzędności. Człowiek traci tu swoją autonomiczność a świat przestaje być antropocentryczny.

Degradacja człowieka ukazana przez artystę jest dramatycznym wołaniem o namysł. Nie są do tego celu użyte, stosowane rutynowo w malarstwie, środki ekspresji mające wstrząsnąć odbiorcą. Obraz degradacji ukazany jest w sposób sugerujący, że dokonuje się ona niejako niepostrzeżenie. Sfragmentaryzowany człowiek wchodzi jakby w harmonijne układy ze sfragmentaryzowanym światem przez siebie wytworzonym na zasadzie równorzędności.

Zastosowana przez artystę harmonia barw i form sugeruje powstanie nowego porządku rzeczywistości, w której sfragmentaryzowany, a więc okaleczony człowiek jest tylko elementem tego sfragmentaryzowanego świata na zasadzie równorzędności a więc wymiennalności.

Dramatyzm tej sytuacji może być odczuwany jedynie pod warunkiem głębszego namysłu. Pobieżny zaś ogląd zwodniczo podsuwa układ harmonijny, sugerujący pozorny ład.

Rzeczywistość ta przeraża tylko pod warunkiem wmyślenia się w nią.

Artysta daleki jest jednak od jednostronności w oglądzie kondycji ludzkiej we współczesnym świecie. Ukazuje również jej radosną stronę np. w cyklu „Bacchanalia”, gdzie eksplozje barw przenoszą widza w inny wymiar, tworzony przez odwieczną, swoiście ludzką tęsknotę. W podobnym klimacie co „Bacchanalia” utrzymany jest cykl „Królowie i trony”, stanowiący nieskończone inwarianty opowieści o świecie wyobrażonym, na poły fantastycznym.

Czyżby więc radość była udziałem tylko świata tęsknot, baśni? W tej sytuacji, ukazywany przez artystę porządek natury jest wytchnieniem. Jego kosmogonie, na przemian pełne konfliktowych zderzeń i tworzenia nowych symbioz; dynamiczne transformacje

In his painting, Aniserowicz makes an attempt to define the contemporary world by creating dynamic systems of forms originating both in nature and civilization, through which he reveals the tensions caused by the “invasion” of the latter.

Tensions arise not only on the point of contact between nature and civilization, but also in man, in his sensitive perception. They reduce landscape to atoms, they split the surrounding reality into fragments including man who merges into the fragmented reality alongside other elements. Here, man loses his autonomy and the world is no longer anthropocentric.

Man's degradation shown by the artist is a dramatic appeal for reflection. He does not use routine means of expression employed in painting in order to shock the spectator. The image of degradation suggests that it goes on as it were inadvertently. Fragmented man enters into harmonious agreements with the fragmented world he has created, in which he is an equal partner.

The harmony of colours and forms used by the artist suggests the emergence of a new arrangement of reality, in which the fragmented, hence mutilated man is no more than an element of the fragmented world, equal to, and therefore interchangeable with, other elements.

The drama of the situation may only be sensed on condition of profound reflection. On viewing his works cursorily, we may be deceived by the apparent harmony and order.

Only he who has penetrated this reality with his thoughts may find it awesome.

Yet the artist is far from viewing the human condition in the contemporary world one-sidedly. He also presents its more joyous aspect, as the does e.g. in the “Bacchanalia” where the explosions of colour transport the spectator into a different dimension created by the timeless, specifically human longing. The “Kings and Thrones” series, composed of endless invariants of a tale of an imagined, semi-fantastic world, is permeated with an atmosphere similar to that of “Bacchanalia”.

Is, then, joy peculiar only to the world of longings and tales? In this situation, the order of nature presented by the artist brings relaxation. His cosmogony, his dynamic transformations of shapes, alternately full of clashes and new symbioses, give in effect a sense of power inherent in this order; yet they are not awe-inspiring. The watercolours and paintings

form dają w całości poczucie potęgi tego porządku — pozbawione jednak grozy. Akwarele i obrazy z serii „Kosmos”, „Arche”, mimo że sugerują nieskończoność niewyobrażonych światów i ciągle stawanie się, a więc brak jakiegokolwiek punktu oparcia, to jednak nie budzą tego niepokoju co świat konstruowany przez człowieka. Być może dlatego, że artysta nie ukazuje w nich relacji: natura — człowiek.

Niezmierny, wyobrażony przez artystę za pomocą abstrakcji niegeometrycznej, porządek natury wyzwala myśl z ram stereotypów przynależnych do porządku świata cywilizacji. Sugeruje, że może być coś więcej i inaczej.

Irena Żurawska

of the “Cosmos” and “Arche” series, although suggestive of the endlessness of imagined worlds and continual transformation, hence a lack of a fulcrum, are not as disturbing as the world constructed by man. This may be so because the artist does not present the relation between man and nature in them.

The immense order of nature, presented by the artist by means of non-geometrical abstraction, frees thought from the stereotypes originating in civilization. It suggests the existence of something more and something else, elsewhere.

Irena Żurawska



Fot. Henryk Rosiak

JAN ANISEROWICZ

Warszawa, Al. Jerozolimskie 11/19 m. 60a, tel.: 28-61-88
Urodzony w roku 1929, w Baranowiczach woj. Nowogródek.

Studia: Akademii Sztuk Pięknych w: Warszawie, Leningradzie, Rzymie.

Dyplom: Akademia Sztuk Pięknych w Warszawie w roku 1957, na Wydziale Malarstwa w pracowni prof. Kazimierza Tomorowicza.

Podróże artystyczne: Austria, Bułgaria, Czechosłowacja, Francja, Grecja, Hiszpania, Irak, Węgry, Włochy, ZSRR.

WYSTAWY INDYWIDUALNE:

- 1962 — Białystok
- 1964 — Warszawa
- 1965 — Warszawa, Galeria Sztuki Współczesnej ZPAP (MDM)
- 1966 — Warszawa, Galeria Sztuki Współczesnej ZPAP (Rynek St. Miasta)
- 1970 — Warszawa, Dom Artysty Plastyka
- 1971 — Warszawa, Klub Trzech Kontynentów
- 1973 — Gdynia, Galeria BWA
- 1974 — Warszawa, Klub BTKS
- Warszawa, Galeria Sztuki Współczesnej ZPAP (MDM)
- 1975 — Mediolan, Galeria „Nuova Sfera”
- 1978 — Warszawa, Galeria „WAREXPO”
- 1981 — Bagdad, Wystawa Akwarel i Rysunku.

WYSTAWY ZBIOROWE W KRAJU:

Udział w 34 wystawach ogólnopolskich i 58 wystawach okręgowych.

WAŻNIEJSZE WYSTAWY MIĘDZYNARODOWE:

- 1969 — Bydgoszcz, „Temat Muzyczny we Współczesnym Malarstwie i Grafice Kraju Europy Środkowej i Wschodniej”
- 1970 — Barcelona, „Wystawa Rysunku pod protektorem Juana Miro”
- Holstebro-Hallen, „Wystawa Malarstwa”
- 1971 — Barcelona, „Wystawa Rysunku pod protektorem Juana Miro”
- Barcelona, „III Międzynarodowe Biennale — Sport w Sztuce”
- Monte Carlo, „Międzynarodowa Wystawa Malarstwa i Grafiki”
- 1972 — Mediolan, „Międzynarodowa Wystawa Grafiki”
- Barcelona, „Wystawa Rysunku pod protektorem Juana Miro”
- 1973 — Madryt, „IV Międzynarodowe Biennale — Sport w Sztuce”
- Barcelona, „Wystawa Rysunku pod protektorem Juana Miro”
- Dania, „Wystawa Malarstwa”
- 1974 — Barcelona, „Wystawa Rysunku pod protektorem Juana Miro”
- Holstebro-Hallen, „Wystawa Malarstwa Współczesnego”

- 1975 — Barcelona, „Wystawa Rysunku pod protektoratem Juana Miro”
 1976 — Manzanares El Real (Hiszpania), „I Festiwal Sztuki”
 — Barcelona, „Wystawa Rysunku pod protektoratem Juana Miro”
 1977 — Cleveland, „Międzynarodowe Biennale Rysunku”
 — Barcelona, „Wystawa Rysunku pod protektoratem Juana Miro”
 — Manzanares El Real, „Wystawa malarstwa”
 1978 — Barcelona, „Wystawa Rysunku pod protektoratem Juana Miro”
 — Wrocław, „Międzynarodowe Triennale Rysunku”
 1979 — Barcelona, „Wystawa Rysunku pod protektoratem Juana Miro”
 1980 — Barcelona, „Wystawa Rysunku pod protektoratem Juana Miro”
 1981 — Holstebro-Hallen, „Wystawa Malarstwa Współczesnego”
 — Barcelona, „Wystawa Rysunku pod protektoratem Juana Miro”

WYSTAWY ZBIOROWE ZA GRANICĄ:

- 1958 — Londyn, „Wystawa Ceramiki”
 — Sztokholm, „Wystawa Ceramiki”
 — Wenecja, „Wystawa Ceramiki”
 1965 — Moskwa, „Wystawa Malarstwa Polskiego”
 1966 — Praga, „Wystawa Malarstwa i Grafiki Polskiej”
 1970 — Hornosand, „Wystawa Malarstwa Współczesnego”
 — Sundswall, „Wystawa Malarstwa Współczesnego”

- Malmoe, „Wystawa Malarstwa Współczesnego”
 — Ostersund, „Wystawa Malarstwa Współczesnego”
 1971 — Berlin, „Wystawa Malarstwa i Grafiki”
 1972 — Mediolan, „Wystawa Malarstwa, Grafiki i Rzeźby”
 — Monachium, „Wystawa Malarstwa i Grafiki”
 1974 — Dania, „Wystawa Akwarel”

NAGRODY:

- 1965 — Nagroda ministra kultury i sztuki na wystawie malarstwa z okazji XX-lecia PRL w twórczości plastycznej
 1971 — Grand Prix na Międzynarodowej Wystawie Malarstwa i Grafiki w Monte Carlo

ODZNACZENIA:

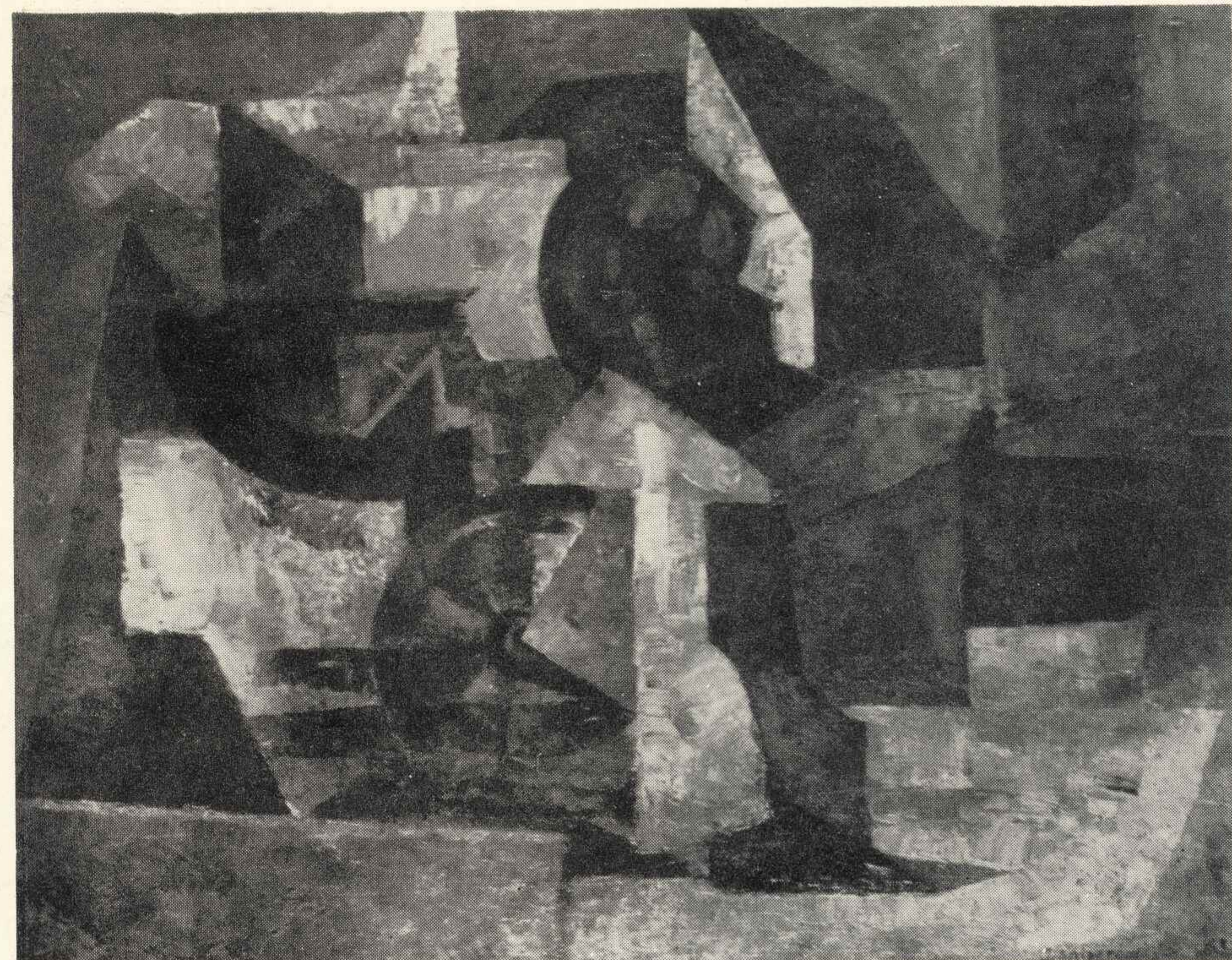
Złoty Krzyż Zasługi
 Zasłużony Działacz Kultury

PRACE W ZBIORACH:

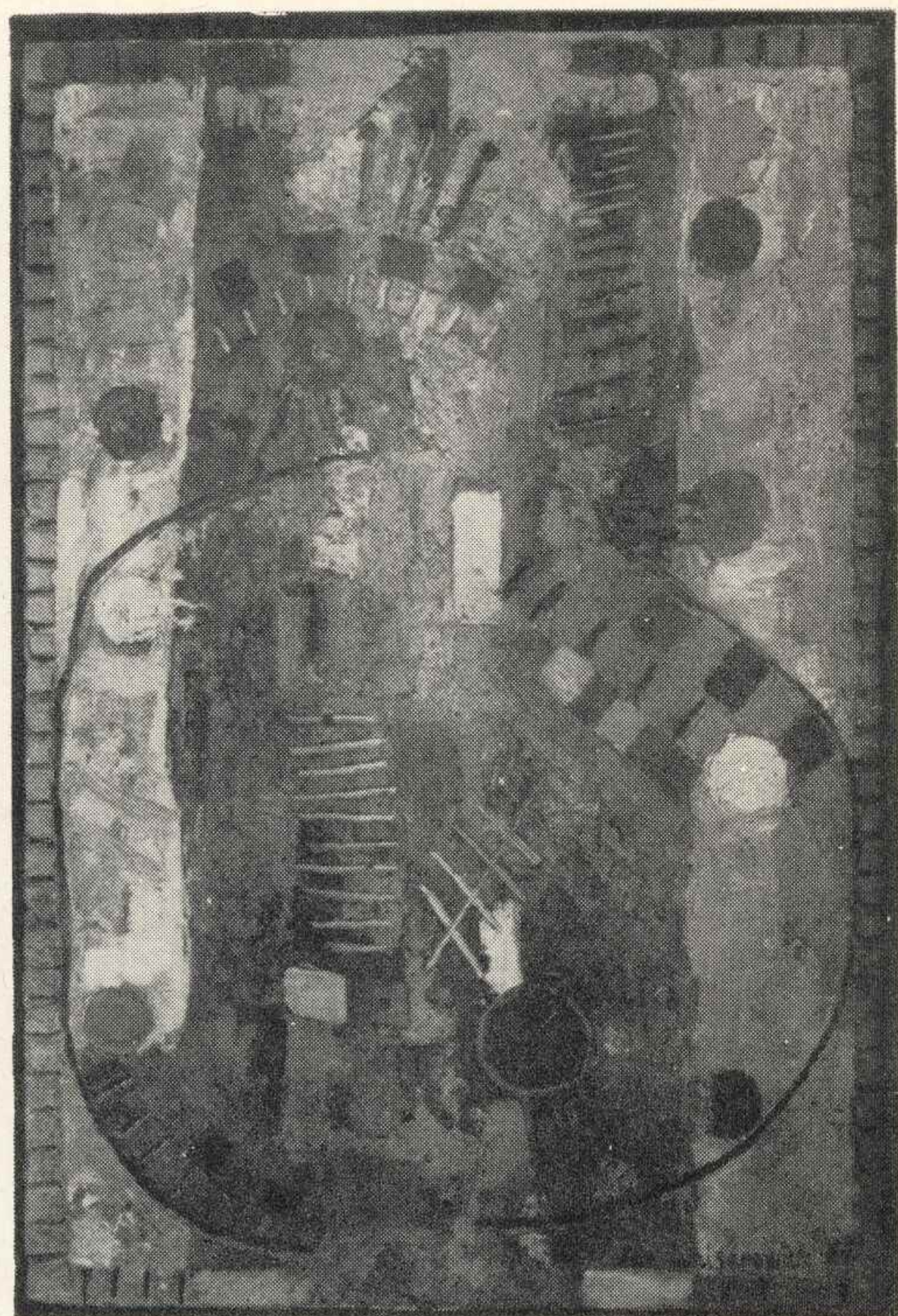
- państwowych — Muzeum Narodowego w Warszawie
 Muzeum Narodowego w Olsztynie
 Ministerstwa Kultury i Sztuki
 Ministerstwa Obrony Narodowej
 Urzędu m.st. Warszawy
 prywatnych — w kraju i za granicą — Anglii, Australii, Austrii, Czechosłowacji, Egiptu, Francji, Hiszpanii, Iraku, Iranu, Japonii, Kanady, Monte Carlo, NRD, RFN, Szwajcarii, Szwecji, USA, Włoch i ZSRR.



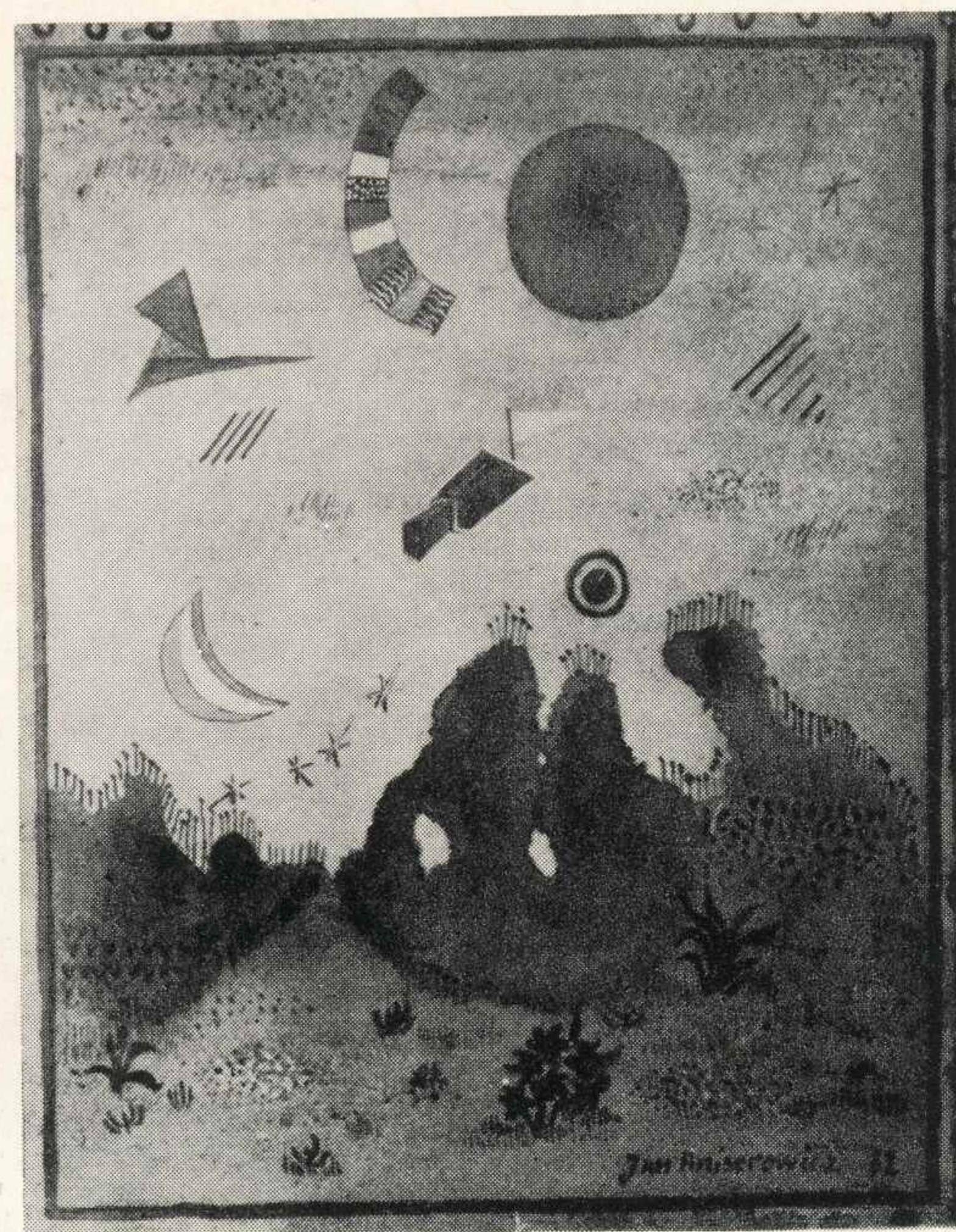
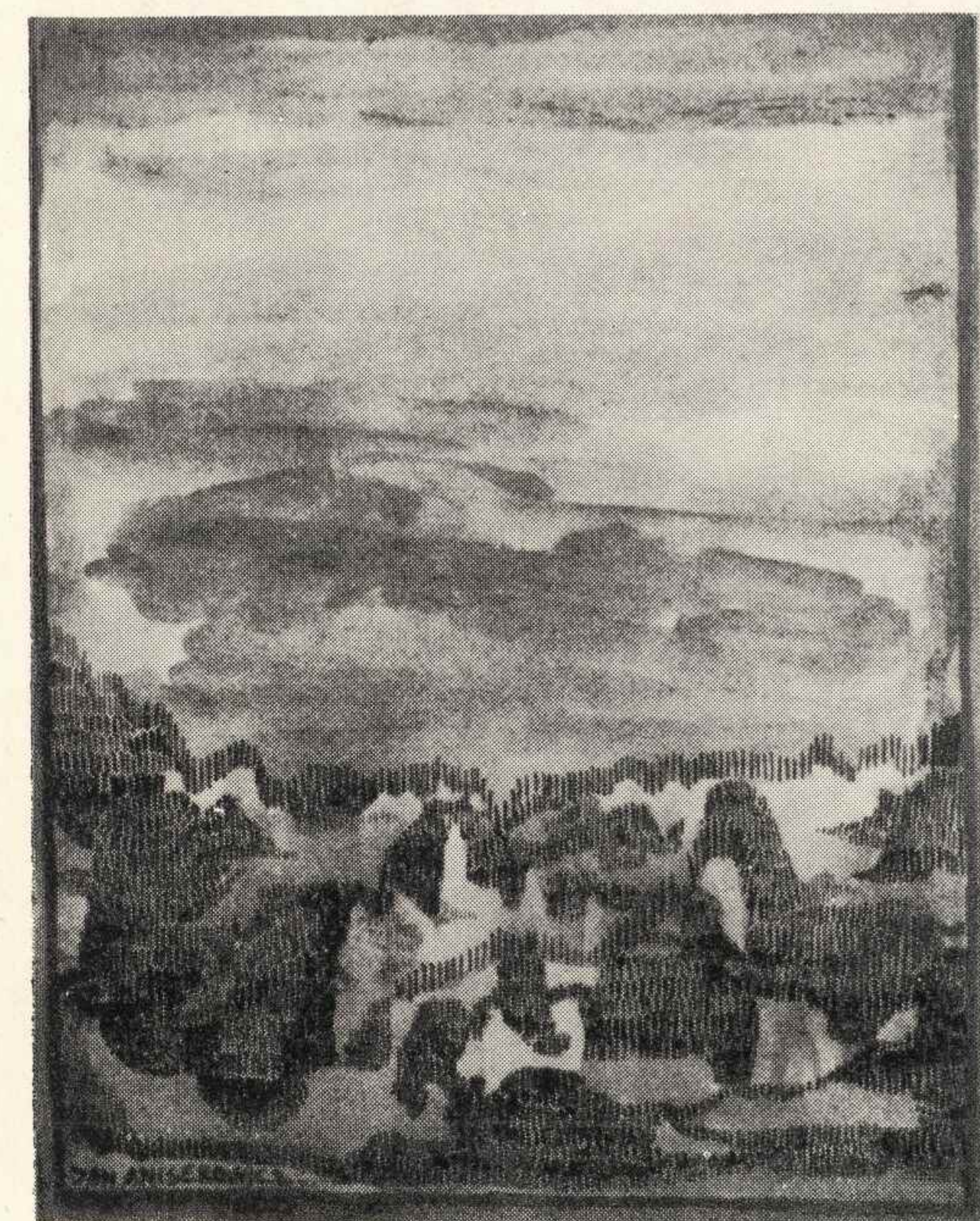
Bachanalia K — XXIV, 1971 r., akwarela



Światła Huty Warszawa, 1963 r., olej



Zapomniany kod, 1966 r., olej

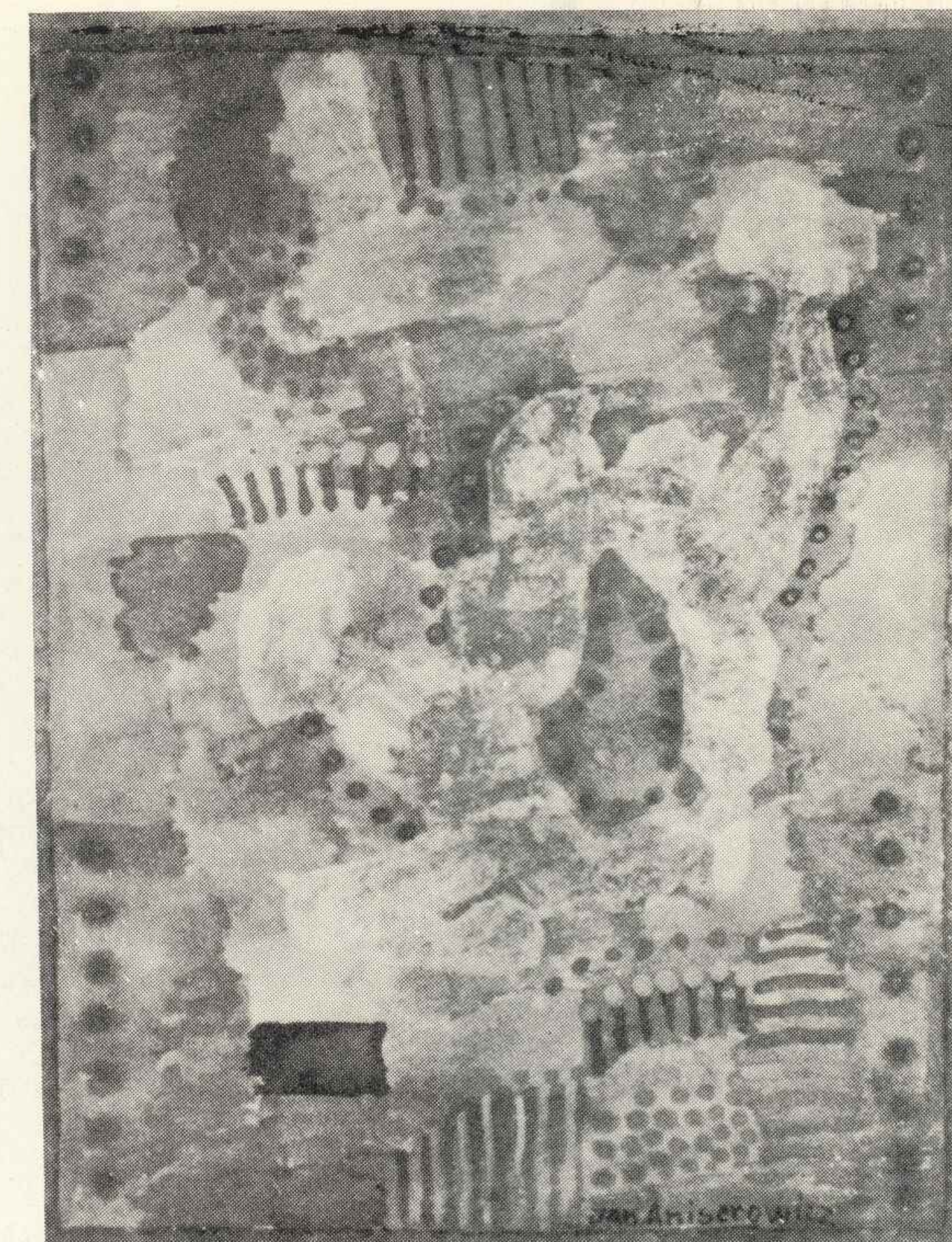


Pejzaże ocalone pamięcią
K — LXIX,
1977 r., akwarela

Pejzaże ocalone pamięcią
K — LXXXIX,
1982 r., akwarela

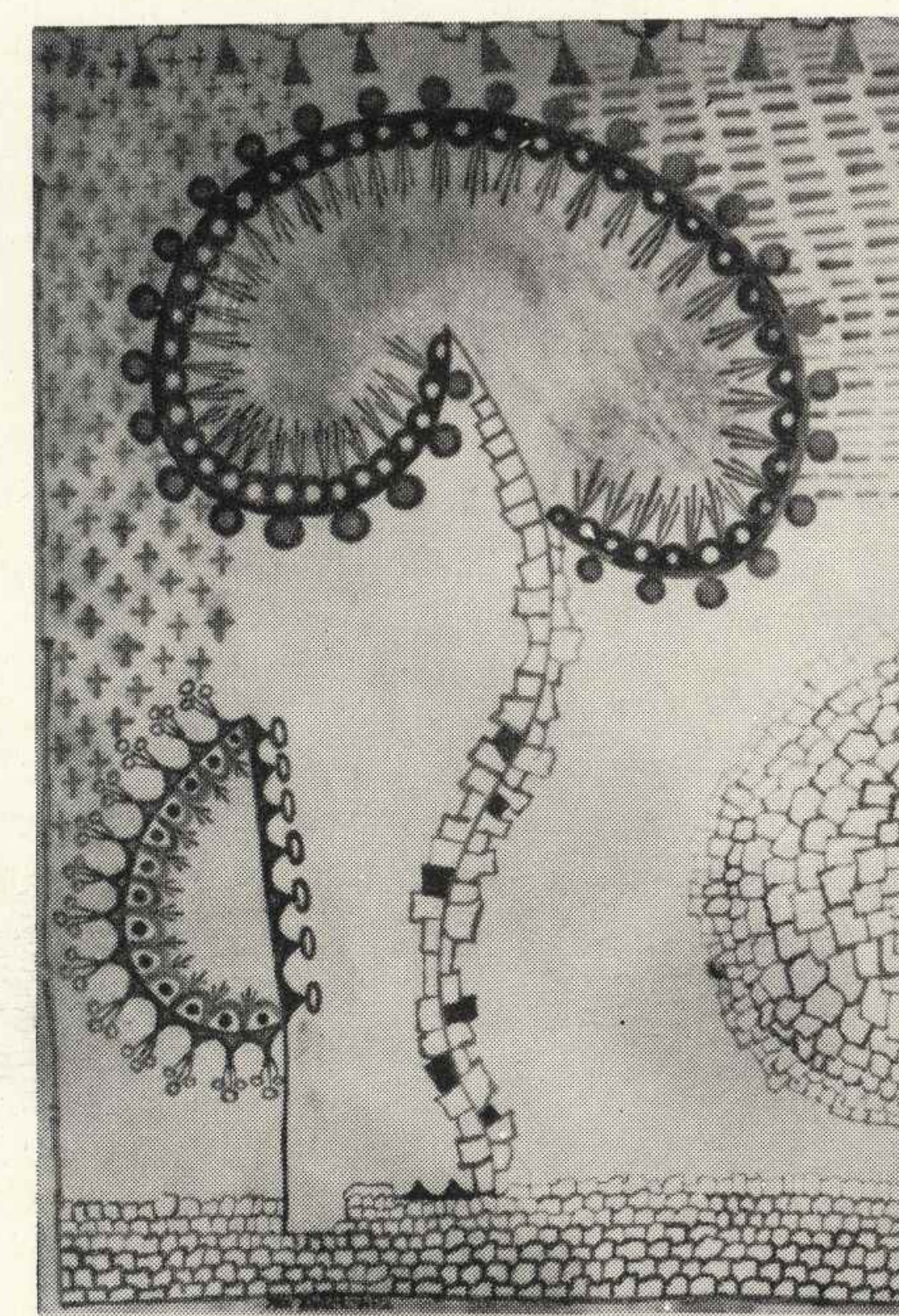


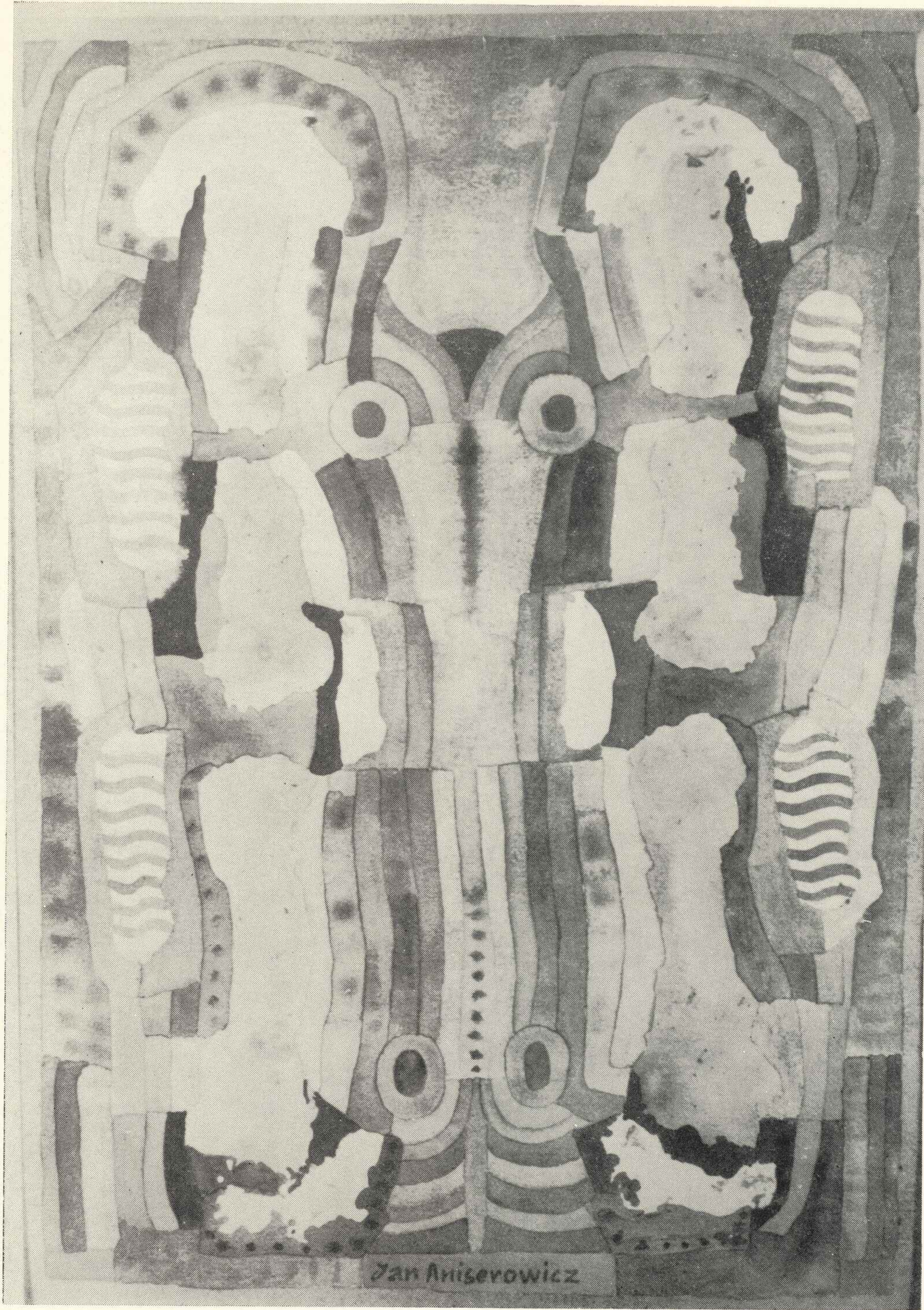
Arche I — K — VIII, 1970 r., akwarela



Bachanalia K — VIII, 1970 r., akwarela

Arche I — K — XIII, 1971 r., akwarela
Arche I — K — XXII, 1973 r., akwarela

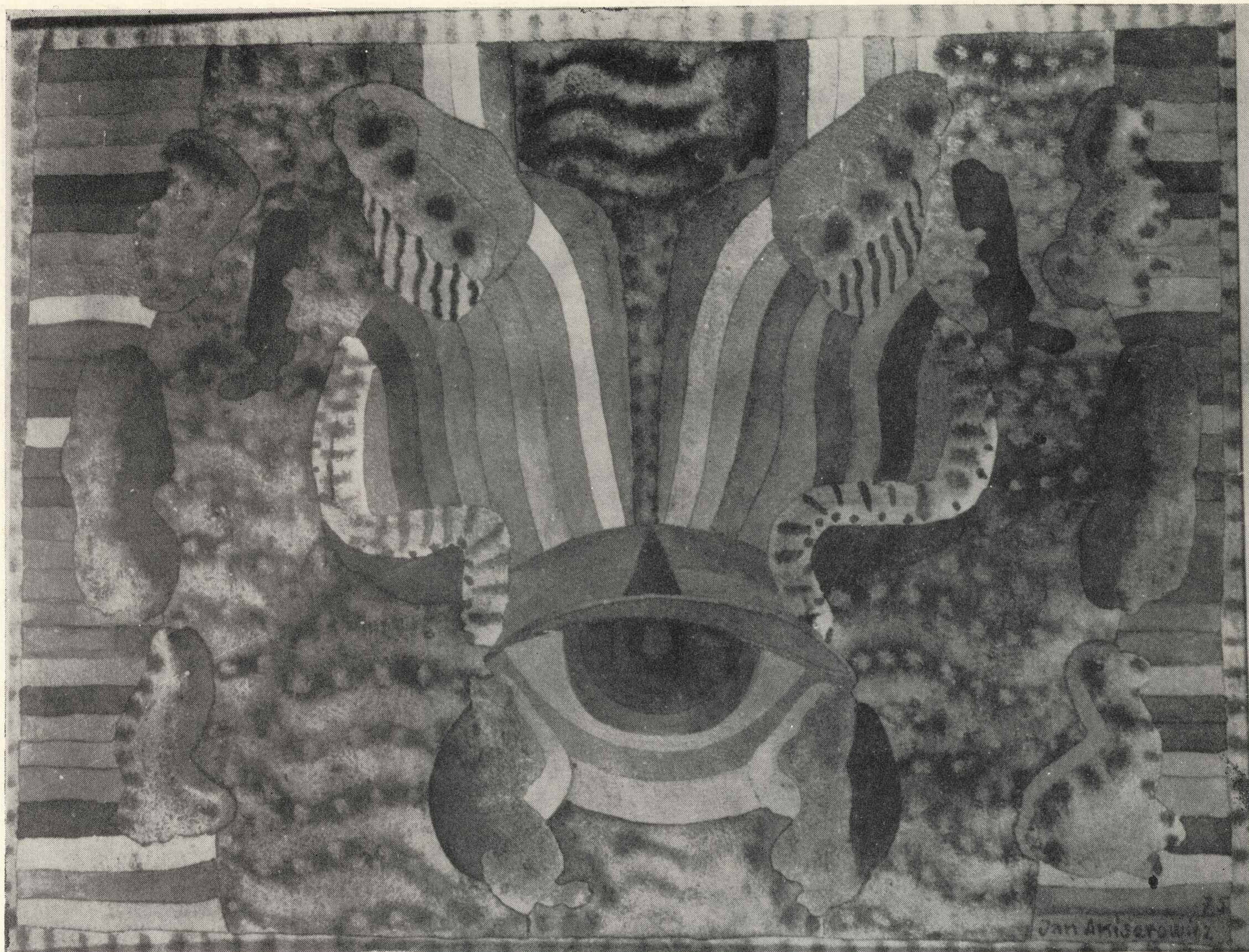




Arche I — K — L, 1975 r., akwarela

Królowie i trony K — XXI,
1971 r., akwarela

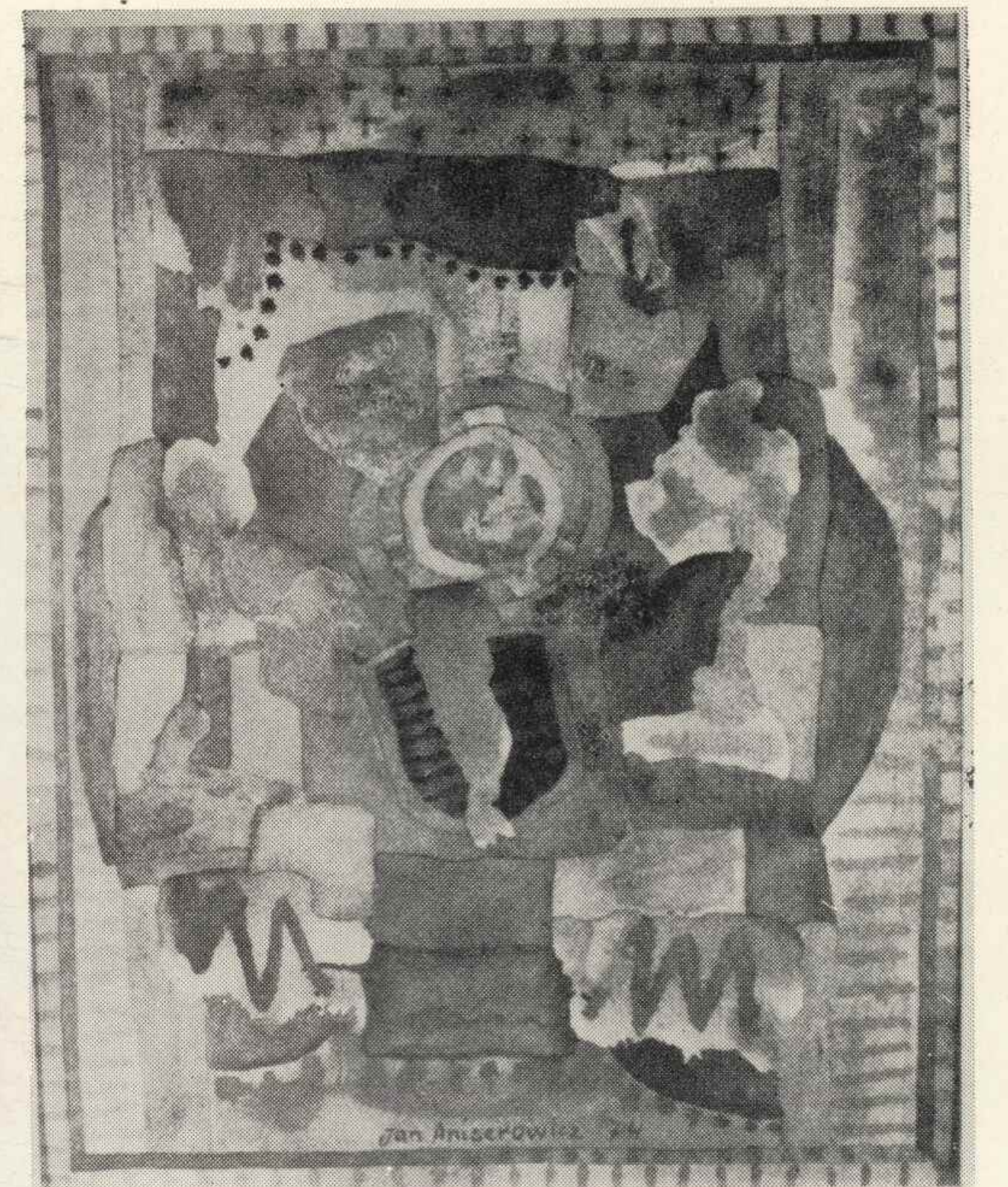




Arche I — K — LXIII, 1975 r., akwarela



Fantazje chromatyczne K — XIV, 1970 r., akwarela



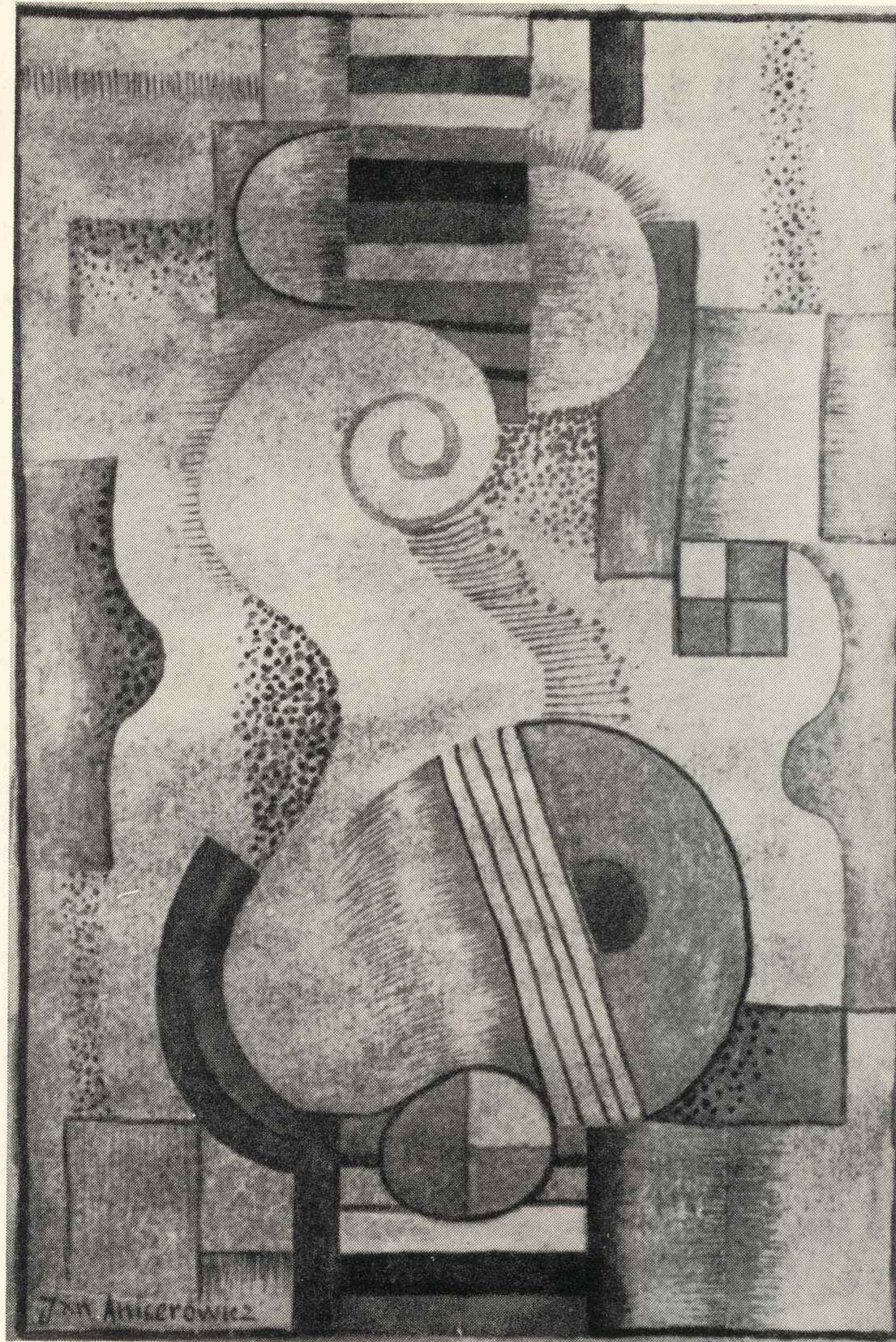
Arche II — K — XXV, 1974 r., akwarela



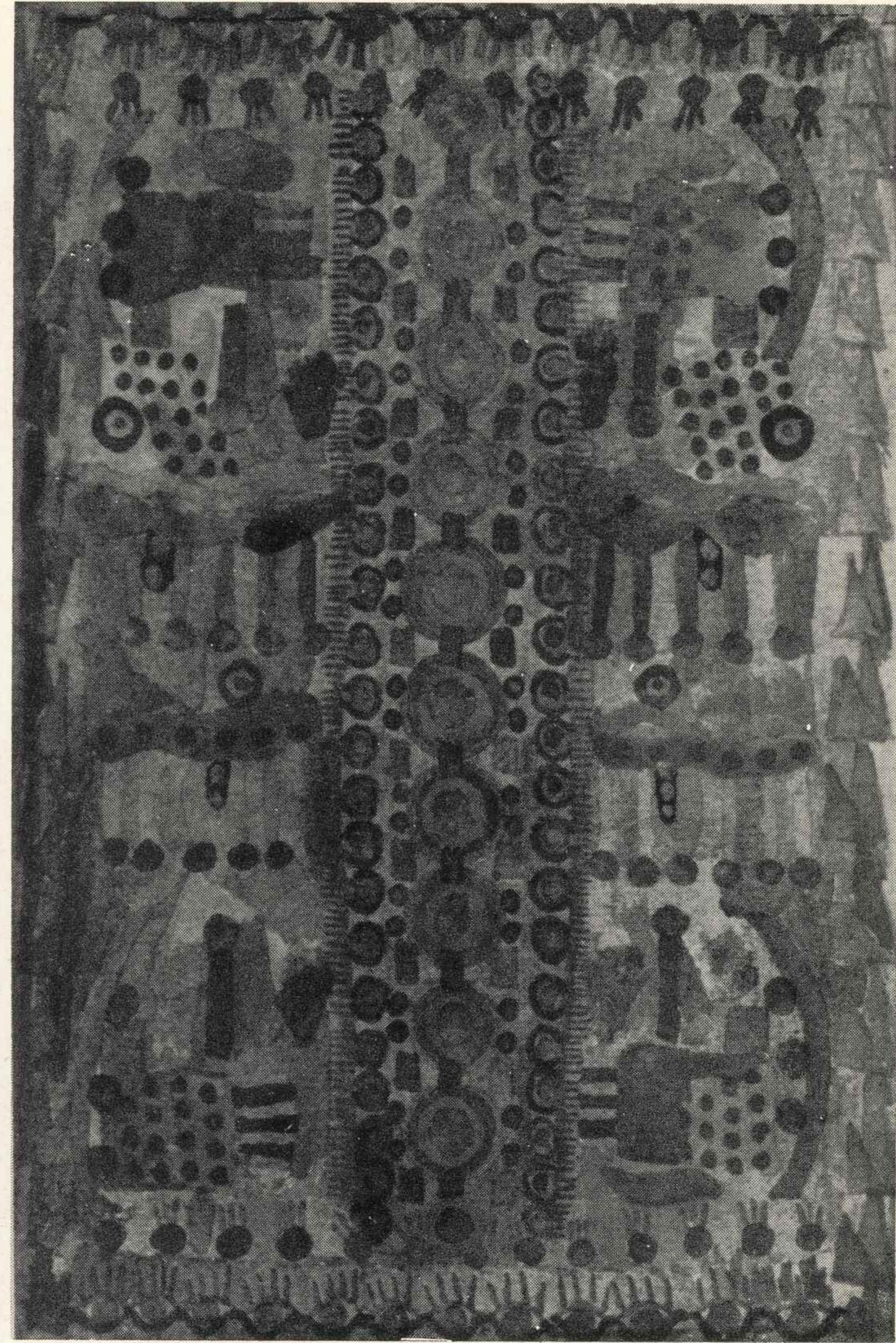
Królowie i trony K — XXXVIII,
1974 r., akwarela

Gest
radości,
1981 r.,
olej





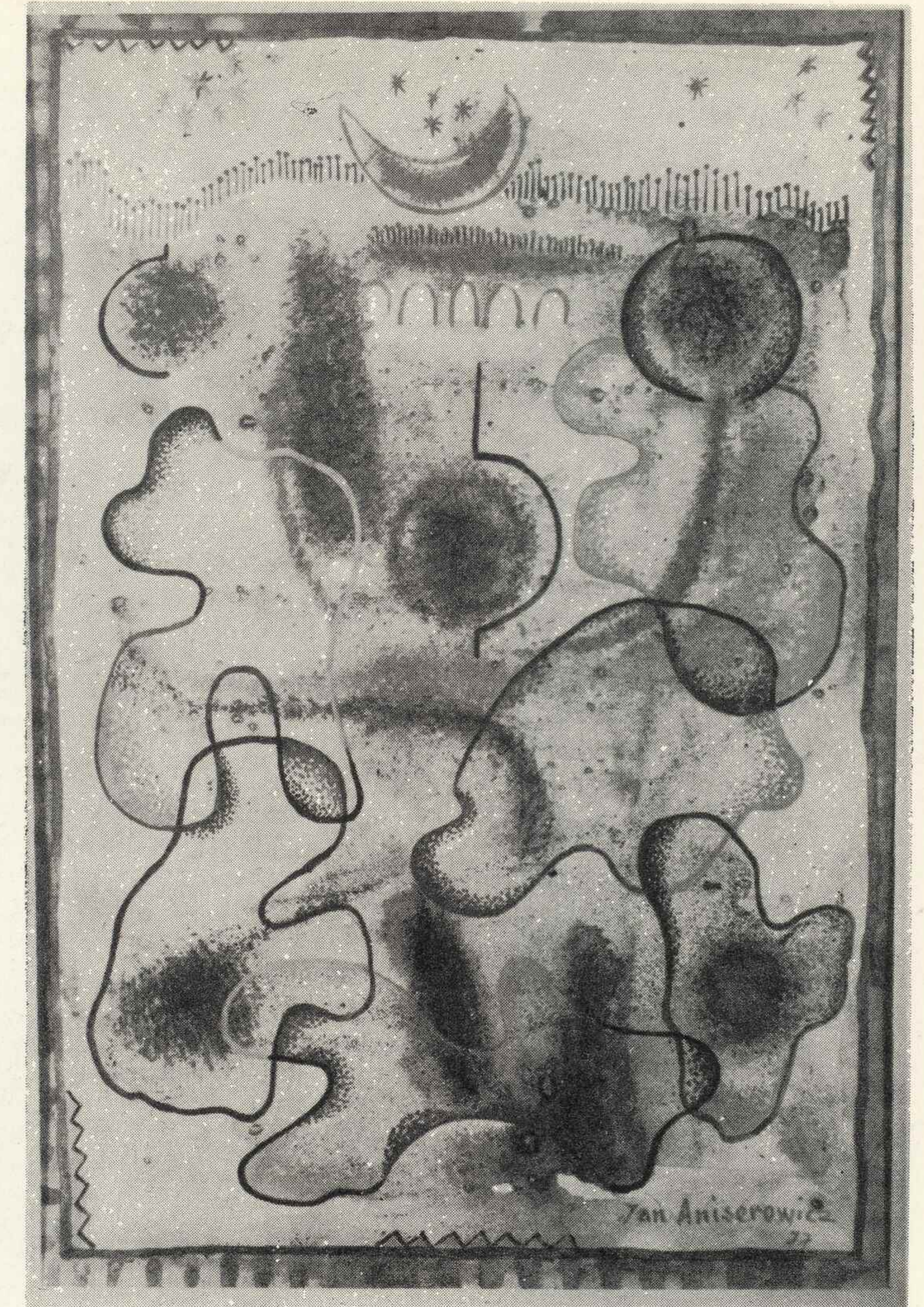
Fantazje chromatyczne K — XXIX, 1981 r., akwarela



Wibracje czasu K — IV, 1966 r., akwarela



Wibracje czasu K — X, 1970 r., akwarela



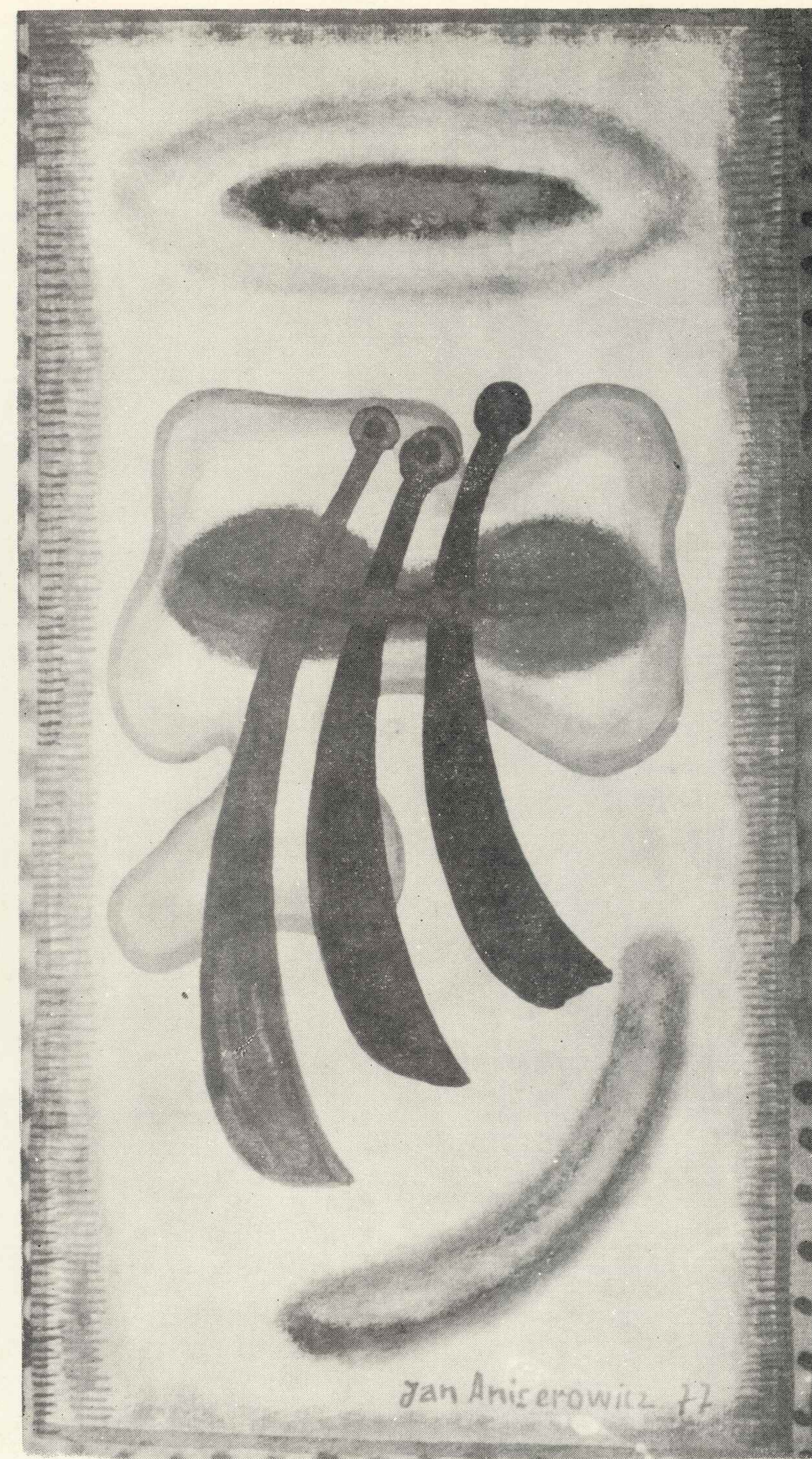
Kosmos K — VII, 1977 r., akwarela

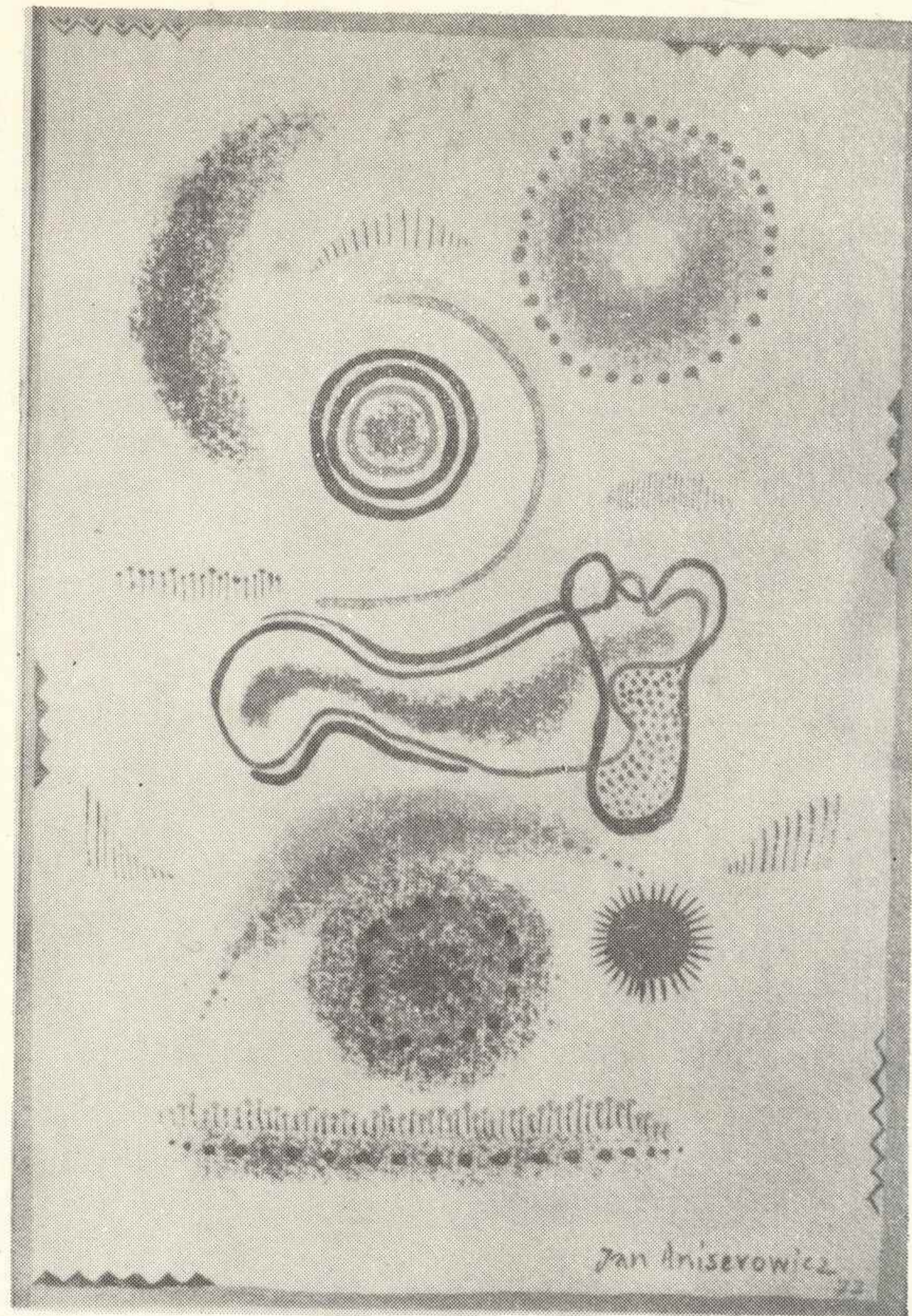


Wibracje czasu K — VI, 1968 r., akwarela

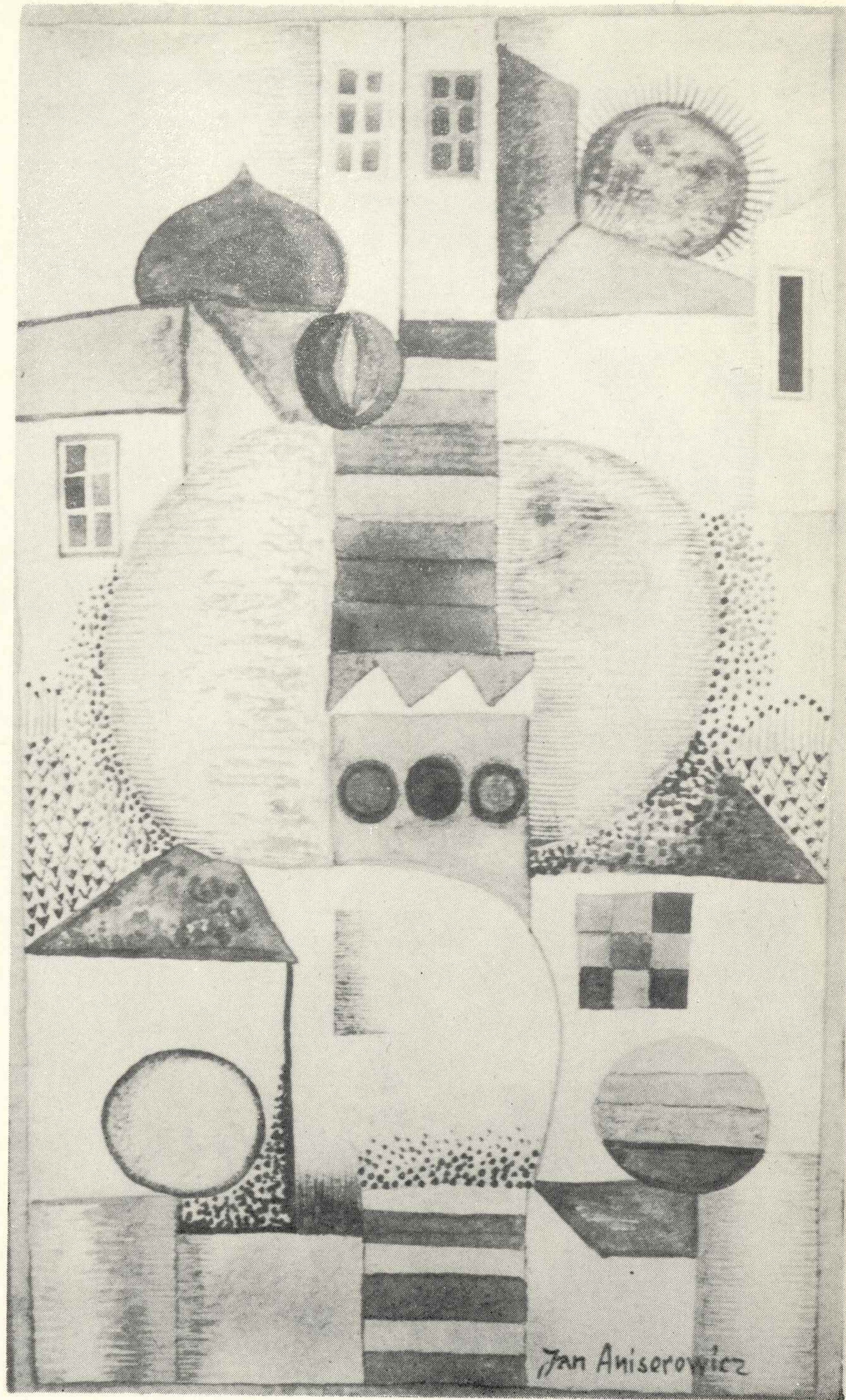


Wibracje czasu K — XIV, 1974 r., akwarela
Reminiscencje kosmiczne K — X, 1977 r., akwarela



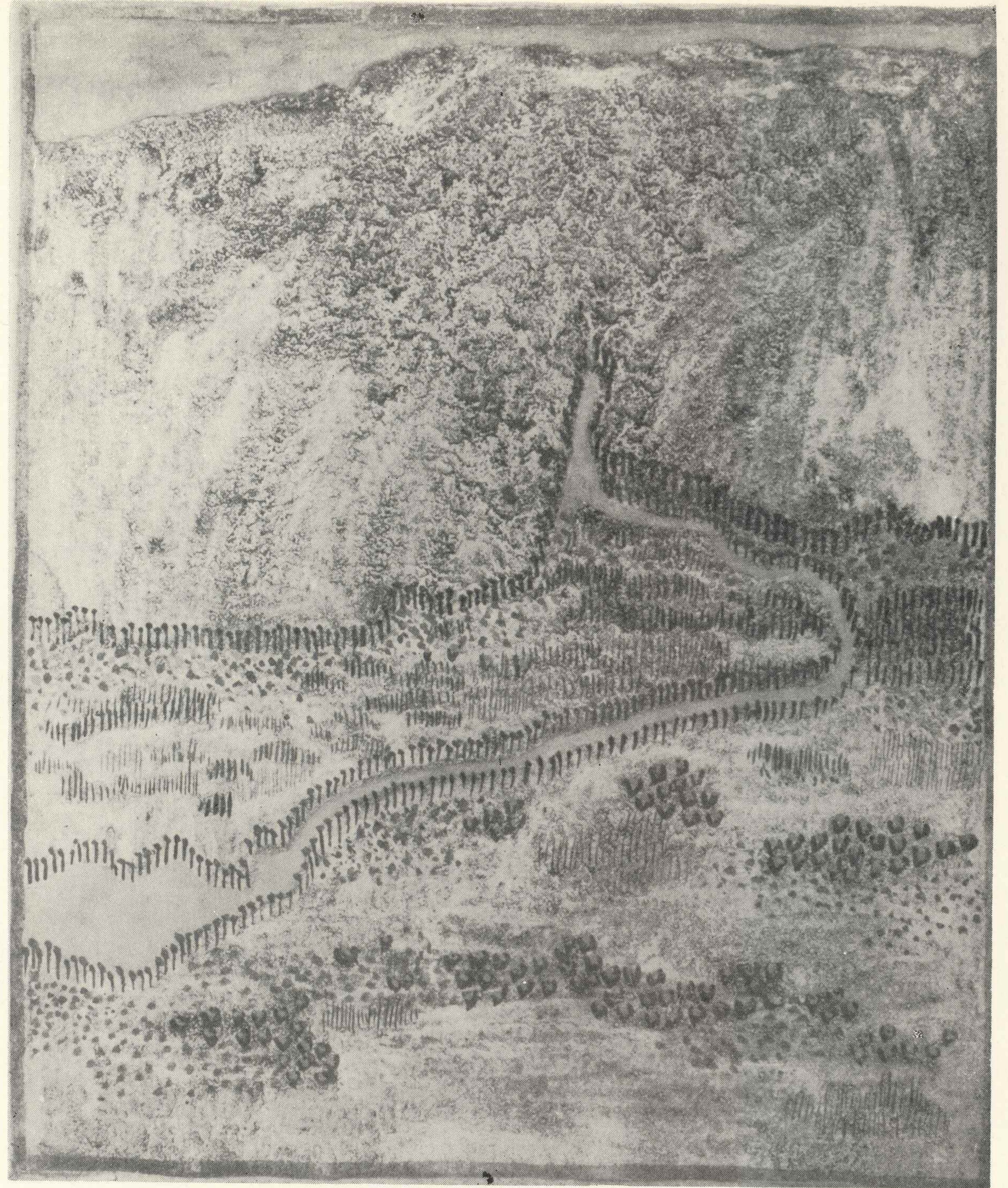


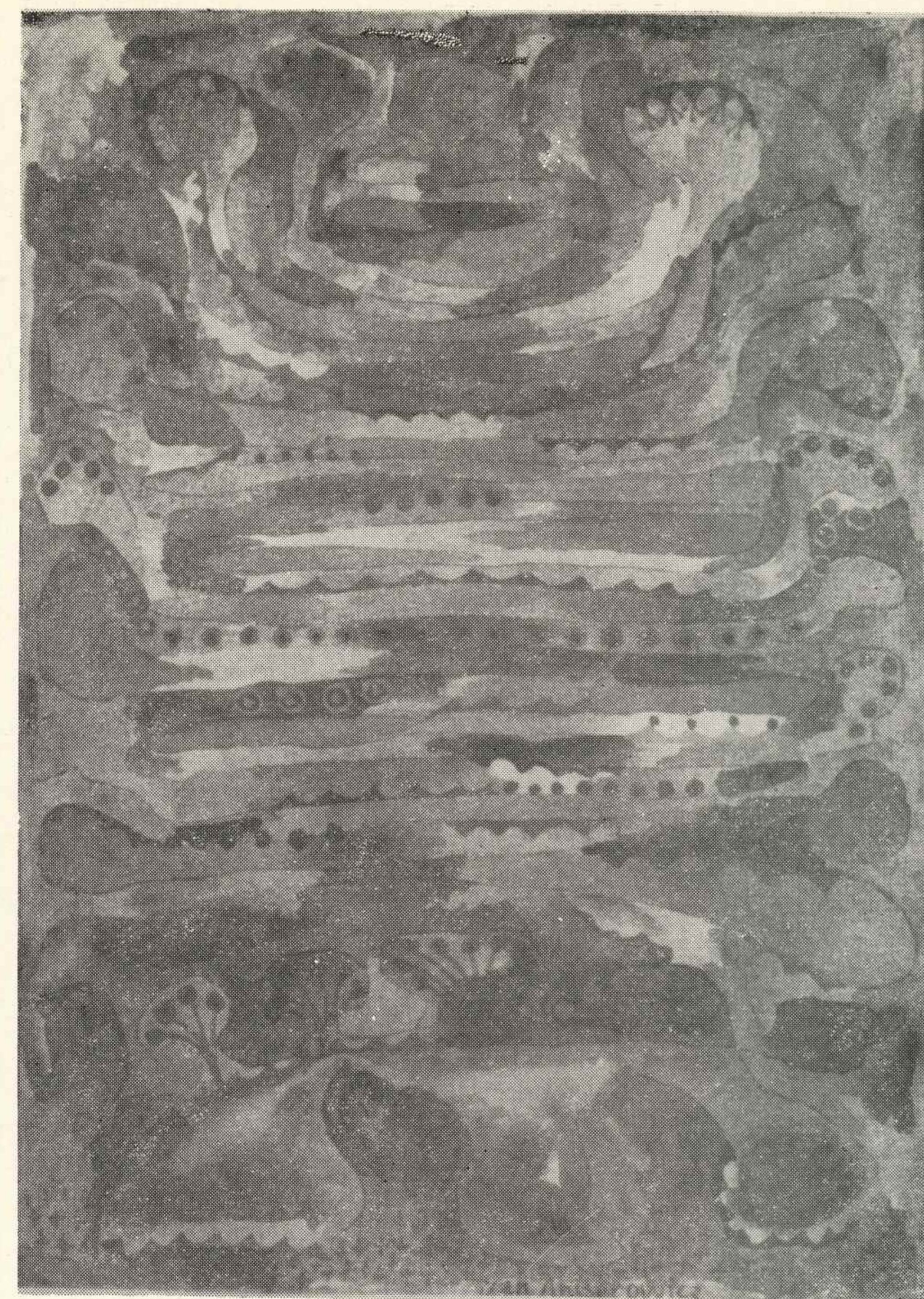
Reminiscencje kosmiczne K — XV, 1977 r.,
akwarela



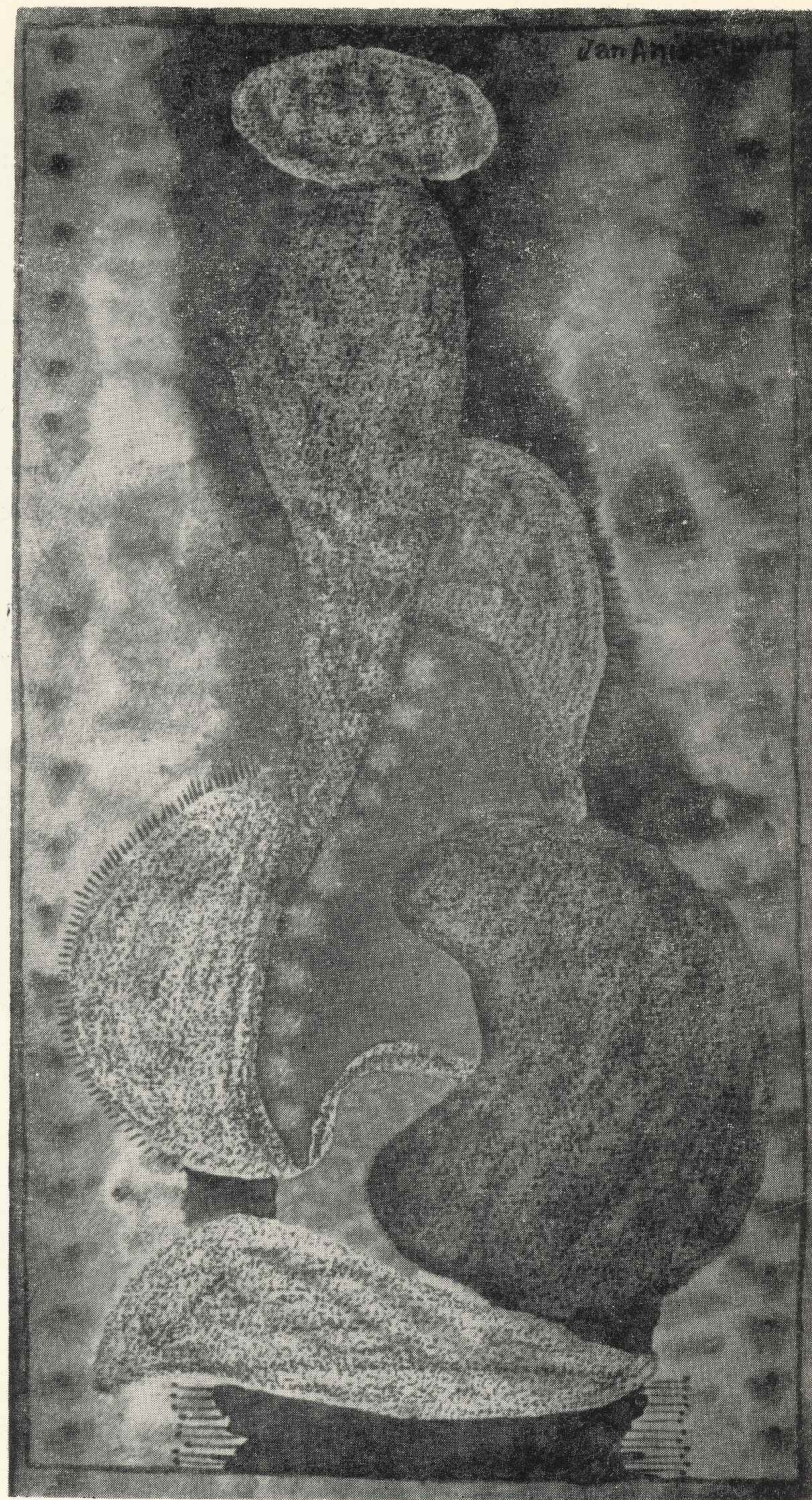
Impresje bagdadzkie K — IV, 1981 r., akwarela

Impresje bagdadzkie
K — XIX,
1983 r., akwarela





Tańczący Sziwa, 1970 r., akwarela



Pomnik rozdroża, 1976 r., akwarela

MALARSTWO OLEJNE

1. Kompozycja fakturalna, 1960 r., 50,5×40,2
2. Kompozycja I, 1962 r., 120×70
3. Światła Huty Warszawa, 1963 r., 65×81
4. Kompozycja bieli, 1964 r., 147,8×75,3
5. Uroda antycznego świata, 1964 r., 118×73,3
6. Sportowcy, 1964 r., 120,5×82,4
7. Ogród fantastyczny, 1964 r., 180×80
8. Requiem dla odchodzącego świata, 1964 r., 80×180
9. Królewskie szaty, 1964 r., 61×50
10. Czuwanie, 1964 r., 52,8×35,7
11. Poznanie, 1964 r., 93×65,4
12. Kompozycja materialna, 1964 r., 81,8×76,3
13. Piwnice staromiejskie, 1964 r., 90,8×72,8
14. Zaulek pamięci, 1964 r., 69,3×62
15. Concerto grosso, 1964 r., 90×70
16. Kompozycja W, 1964 r., 97,5×62,4
17. U moich drzwi, 1964 r., 69,3×25
18. Król Lir, 1965 r., 61×51,3
19. Kompozycja X, 1965 r., 81×65
20. Świecenie wewnętrzne, 1965 r., 55×46
21. Pejzaż zimowy, 1966 r., 63×47
22. Taniec rytualny, 1966 r., 58×55,7
23. Drogowskazy, 1966 r., 100×70
24. Ikar XX wieku, 1966 r., 75,3×57
25. Zapomniany kod, 1966 r., 59×41
26. Zastuchanie, 1966 r., 70×187
wł. Muzeum Narodowego w Warszawie
27. Dźwięk ciszy, 1966 r., 99,5×76,7
28. Przenikanie, 1966 r., 82×58,5
29. Ogrody południa, 1966 r., 61,5×50,2
30. Architektura ogrodu, 1968 r., 125×90
31. Świt, 1970 r., 107,5×95
32. Szeherazada, 1972 r., 152×112
33. Kompozycja Q, 1973 r., 73,5×100
34. Kompozycja H, 1973 r., 85,5×60
wł. Haliny Wojtysiak
35. Kwiat archeologiczny, 1974 r., 99×65
wł. Tadeusza Piątka
36. Kompozycja J, 1974 r., 72×90
37. Powstawanie życia, 1974 r., 104,6×73
38. Kompozycja O+P, 1974 r., 55×46
39. Kompozycja B+R, 1980 r., 44×41
40. Kompozycja B+Y, 1980 r., 51×34,1
41. Kompozycje A³ 1980 r., 59×35,5
42. Na temat J. S. Bacha, 1980 r., 100×74
43. Szare i jaśniejsze, 1980 r., 96×60
44. Gest Eurydyki, 1981 r., 100×70
45. Kompozycja O, 1981 r., 56,3×50
46. Dialog robotów, 1981 r., 41×37,2
47. Uśmiech cieplejszy, 1981 r., 44,5×40
48. Gest radości, 1981 r., 40×36,6
49. Skupienie, 1981 r., 59,6×59,5
50. Porozumienie, 1981 r., 55×34,3
51. Zaułki pamięci II, 1981 r., 70×30
52. Modliwa o miasto, 1981 r., 150×130
53. Kod J. A., 1982 r., 105×70
54. Transkrypcje, 1982 r., 100×70
55. Ogród klasyczny, 1982 r., 66×31,2
56. Zagięte dzieje, 1982 r., 90×57,8
57. Forma i dźwięk, 1983 r., 100×69,6

58. Figura w czasie, 1983 r., 99,8×69,7
59. Na temat aktu, 1983 r., 151,2×95
60. Oczekiwanie, 1983 r., 99,8×69,7
61. Obraz II, 1983 r., 100×70
62. Symfonia młodości, 1983 r., 152,5×115
63. Trzeci koncert Brandenburski, 1983 r., 119,2×119,2
64. Harmonia, 1983 r., 90×76,5

z cyklu PEJZAŻE OCALONE PAMIĘCIĄ

65. Pejzaże ocalone pamięcią K[ompozycja] — XXIV, 1970 r., 97,5×70
66. Pejzaże ocalone pamięcią K — XXV, 1970 r., 150×71,4
67. Pejzaże ocalone pamięcią K — LXI, 1972 r., 120×92
wł. Urzędu m.st. Warszawy
68. Pejzaże ocalone pamięcią K — LXIV, 1974 r., 150,2×96

z cyklu BACHANALIA

69. Bachanalia K — LXXII, 1982 r., 92,8×73,8
70. Bachanalia K — LXXIII, 1983 r., 110×92
71. Bachanalia K — LXXIV, 1983 r., 100×70,5

z cyklu KRÓLOWIE I TRONY

72. Królowie i trony K — XLIII, 1974 r., 187,4×78,5

z cyklu GALAKTYKA

73. Galaktyka K — III, 1971 r., 78,7×68
74. Galaktyka K — Róża wiatrów, 1970 r., 81,1×90,2
75. Galaktyka K — IV, 1973 r., 96,8×84,8
76. Galaktyka K — XIII, 1975 r., 52,8×42
77. Galaktyka K — XV, 1976 r., 46,2×44,2
78. Galaktyka K — XVIII, 1978 r., 188×78

z cyklu FANTAZJE CHROMATYCZNE

79. Fantazje chromatyczne K — IV, 1970 r., 100×44
80. Fantazje chromatyczne K — V, 1973 r., 100×44
81. Fantazje chromatyczne K — VI, 1974 r., 109,7×55,4
82. Fantazje chromatyczne K — VII, 1980 r., 140×100
83. Fantazje chromatyczne K — XXXIX, 1983 r., 102×70
84. Fantazje chromatyczne K — XL, 1983 r., 100×75
85. Fantazje chromatyczne K — XLI, 1983 r., 99,8×70,2
86. Fantazje chromatyczne K — XLII, 1983 r., 99,8×70,5
87. Fantazje chromatyczne K — XLIII, 1983 r., 100×70
88. Fantazje chromatyczne K — XLIV, 1983 r., 100×70

z cyklu PAMIĄTKI Z PLANETY ZIEMIA

89. Pamiątki z planety Ziemia K — XXXVIII, 1978 r., 150×110
90. Pamiątki z planety Ziemia K — XXXVII, 1978 r., 150×110
91. Pamiątki z planety Ziemia K — XXXIV, 1974 r., 150×107
92. Pamiątki z planety Ziemia K — XXXI, 1974 r., 54,7×53,8

z cyklu ARCHE

93. Arche K — XV, 1974 r., 72×70
94. Arche K — XVII, 1975 r., 45,8×23,6
95. Arche K — J.A., 1978 r., 72×46,7
96. Arche K — XXXIV, 1980 r., 77,3×32,2
97. Arche K — XXXV, 1982 r., 45,5×33,7

z cyklu IMPRESJE BAGDADZKIE

98. Impresje bagdadzkie K — XX, 1983 r., 140×95
99. Kompozycja I, 1965 r., 79×48,7
100. Karnawał, 1966 r., 99×48,7
wł. prywatna

MALARSTWO AKWARELOWE

z cyklu PEJZAŻE OCALONE PAMIĘCIĄ

1. Pejzaże ocalone pamięcią K — XII, 1965 r., 15×21,4
2. Pejzaże ocalone pamięcią K — XIX, 1969 r., 20,8×14,6
3. Pejzaże ocalone pamięcią K — XXXIII, 1971 r., 28,2×38
4. Pejzaże ocalone pamięcią K — XLIX, 1971 r., 28,1×19,3
5. Pejzaże ocalone pamięcią K — LXIX, 1977 r., 25,1×20
6. Pejzaże ocalone pamięcią K — LXXXI, 1980 r., 28,5×19,1
7. Pejzaże ocalone pamięcią K — LXXXV, 1981 r., 39,2×26,7
8. Pejzaże ocalone pamięcią K — LXXXVII, 1981 r., 29×19,3
9. Pejzaże ocalone pamięcią K — LXXXVIII, 1982 r.,
28,6×22,8
10. Pejzaże ocalone pamięcią K — LXXXIX, 1982 r., 27,5×22,1
11. Pejzaże ocalone pamięcią K — XC, 1983 r., 29,6×21,2

z cyklu BACHANALIA

12. Bachanalia K — III, 1970 r., 18,6×30
13. Bachanalia K — VIII, 1970 r., 30,6×22,8
14. Bachanalia K — XXI, 1971 r., 28,7×38,2
15. Bachanalia K — XXII, 1971 r., 26,7×29,5
16. Bachanalia K — XXIII, 1971 r., 26,6×29,3
17. Bachanalia K — XXIV, 1971 r., 15,3×16,3
18. Bachanalia K — XXV, 1971 r., 28×38,1
19. Bachanalia K — XXVI, 1974 r., 35,7×21,4

z cyklu KRÓLOWIE I TRONY

20. Królowie i trony K — XV, 1970 r., 29,3×23,4
21. Królowie i trony K — XVI, 1970 r., 23,9×17,5
22. Królowie i trony K — XIX, 1970 r., 30×39,7
23. Królowie i trony K — XXI, 1971 r., 27,2×18,2
24. Królowie i trony K — XXIV, 1971 r., 28,3×38,4
25. Królowie i trony K — XXXVIII, 1974 r., 39,5×27,7

z cyklu ARCHE I

26. Arche I — K — VIII, 1970 r., 29×22,5
27. Arche I — K — IX, 1970 r., 29,4×22,8
28. Arche I — K — XIII, 1971 r., 48,9×33,7
29. Arche I — K — XIX, 1973 r., 42,1×30
30. Arche I — K — XXII, 1973 r., 26,4×19,5
31. Arche I — K — XL, 1975 r., 35×27,7
32. Arche I — K — XLIII, 1975 r., 36,5×25,6
33. Arche I — K — L, 1975 r., 38,3×28
34. Arche I — K — LVIII, 1975 r., 38×28,1
35. Arche I — K — LXIII, 1975 r., 28,5×38,2
36. Arche I — K — LXXV, 1976 r., 38,5×22,5
37. Arche I — K — LXXIX, 1981 r., 37,3×28,2

z cyklu ARCHE II

38. Arche II — K — II, 1970 r., 27,5×19,3
39. Arche II — K — IV, 1970 r., 22,5×22,6

40. Arche II — K — V, 1970 r., 27,5×19,4
41. Arche II — K — XVII, 1971 r., 30×27,3
42. Arche II — K — XXV, 1974 r., 35,3×28,5

z cyklu FANTAZJE CHROMATYCZNE

43. Fantazje chromatyczne K — XI, 1970 r., 28,1×21,6
44. Fantazje chromatyczne K — XIII, 1970 r., 18,8×29
45. Fantazje chromatyczne K — XIV, 1970 r., 25×16,8
46. Fantazje chromatyczne K — XXIX, 1981 r., 28,2×19,3
47. Fantazje chromatyczne K — XXX, 1982 r., 28,2×19
48. Fantazje chromatyczne K — XXXI, 1982 r., 22,2×29,7
49. Fantazje chromatyczne K — XXXIII, 1982 r., 27,4×18,8

z cyklu WIBRACJE CZASU

50. Wibracje czasu K — IV, 1966 r., 20,7×14,1
51. Wibracje czasu K — VI, 1968 r., 21,5×24,6
52. Wibracje czasu K — VIII, 1969 r., 20,1×28,5
53. Wibracje czasu K — X, 1970 r., 15,5×10,6
54. Wibracje czasu K — XII, 1972 r., 21×14,2
55. Wibracje czasu K — XIV, 1974 r., 22,9×9
56. Wibracje czasu K — XV, 1975 r., 19×21
57. Wibracje czasu K — XVI, 1978 r., 19,1×19,1

z cyklu KOSMOS

58. Kosmos K — VI, 1977 r., 38,2×28,2
59. Kosmos K — VII, 1977 r., 36,6×25,2
60. Kosmos K — IX, 1977 r., 38×28
61. Kosmos K — X, 1977 r., 49,3×32,7
62. Kosmos K — XI, 1977 r., 30,3×10,2
63. Kosmos K — XII, 1977 r., 30,7×10,4
64. Kosmos K — XIV, 1977 r., 30,3×10,3

z cyklu REMINISCENCJE KOSMICZNE

65. Reminiscencje kosmiczne K — IX, 1977 r., 28,4×19,5
66. Reminiscencje kosmiczne K — X, 1977 r., 35,6×20,2
67. Reminiscencje kosmiczne K — XI, 1977 r., 29,9×21,2
68. Reminiscencje kosmiczne K — XIII, 1977 r., 30×21,2
69. Reminiscencje kosmiczne K — XV, 1977 r., 29,9×21,2
70. Reminiscencje kosmiczne K — XVII, 1977 r., 30×21,4
71. Reminiscencje kosmiczne K — XXXII, 1981 r., 38,3×28,2

z cyklu IMPRESJE BAGDADZKIE

72. Impresje bagdadzkie K — II, 1979 r., 26,7×19,6
73. Impresje bagdadzkie K — IV, 1981 r., 30,6×19,4
74. Impresje bagdadzkie K — VI, 1981 r., 28,6×19,1
75. Impresje bagdadzkie K — VII, 1981 r., 27,8×19
76. Impresje bagdadzkie K — XVI, 1981 r., 28,5×19,1
77. Impresje bagdadzkie K — XVII, 1982 r., 28,2×19,1
78. Impresje bagdadzkie K — XVIII, 1982 r., 28×19,1
79. Impresje bagdadzkie K — XIX, 1983 r., 23,7×20,3

* * *

80. Tańczący Sziwa, 1970 r., 28,3×20,1
81. Świt, 1971 r., 30,6×22,8
82. Dysputa medrców, 1975 r., 38,5×26,5
83. Pomnik rozdroża, 1976 r., 37,9×21,6

