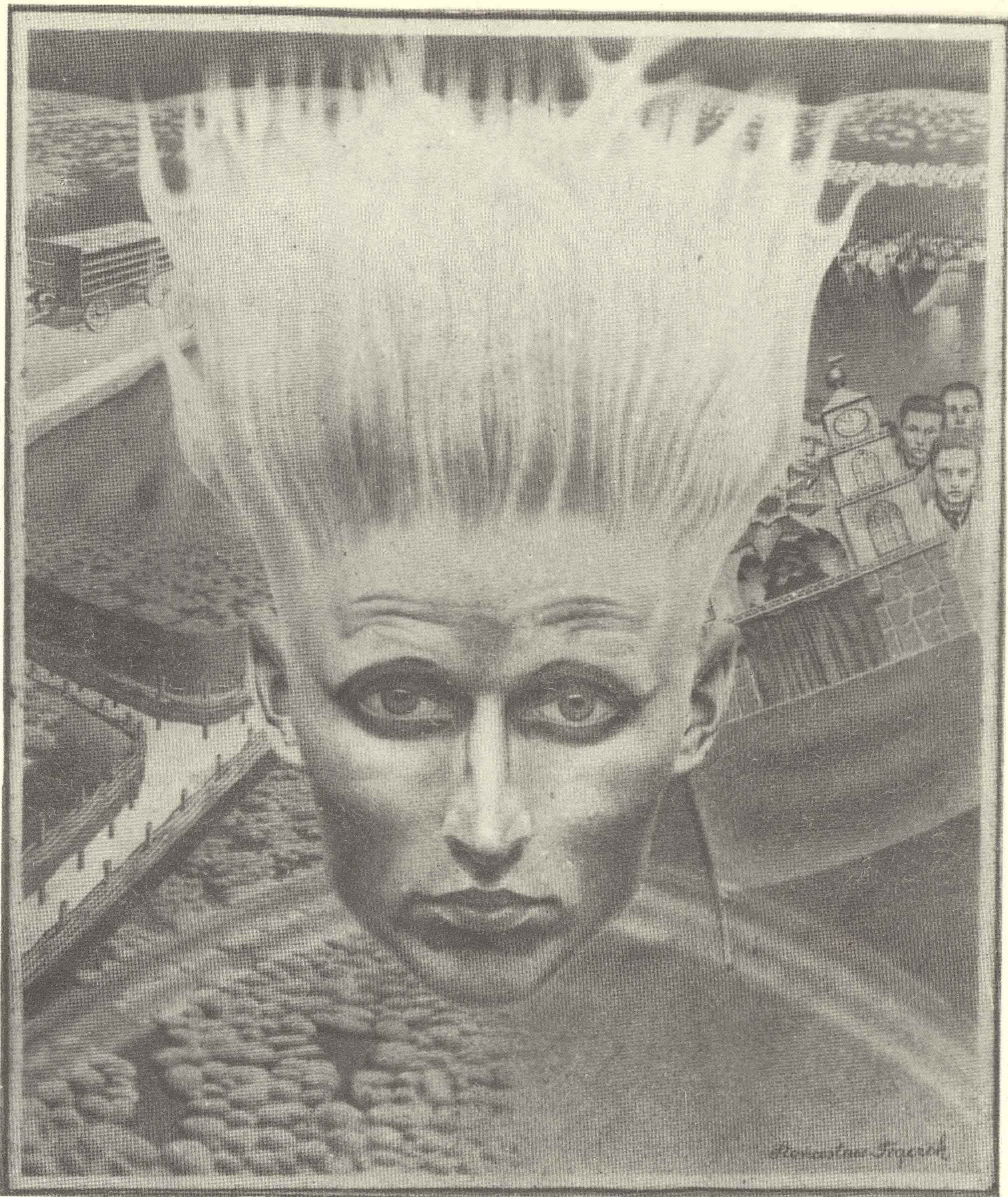


93/27



FRANCISZEK FRACZEK
'SŁOŃCESŁAW'



Autoportret

MINISTERSTWO KULTURY I SZTUKI
CENTRALNE BIURO WYSTAW ARTYSTYCZNYCH

FRANCISZEK FRACZEK
'SŁOŃCESŁAW'

RYSUNEK MALARSTWO

WARSZAWA "ZACHĘTA" PLAC MAŁACHOWSKIEGO 3

*”Jeśli zgubiłeś drogę
i chcesz ją odnaleźć –
posłuchaj tętna ziemi.
Jeśli ogłuchłeś na jej głos,
szukaj go w mitach ludu.”*

Słońcesław z Żołyni

Franciszek Frączek – pseudonim artystyczny Słońcesław z Żołyni, syn chłopski, urodził się 25 stycznia 1908 r. w lasowiackiej wiosce Żołyni, leżącej w połowie drogi między Łańcutem a Leżajskiem. Po ukończeniu szkoły ludowej w Żołyni i gimnazjum w Łańcutie, uzdolniony plastycznie Frączek znalazł się w 1928 r. w krakowskiej Akademii Sztuk Pięknych, w pracowni rysunku Władysława Jarockiego. Rzeźby uczył go mistrz Xawery Dunikowski. Jego akademicką edukację przer-

wał dramatyczny epizod związany z pojawieniem się na arenie artystycznej Krakowa Stanisława Szukalskiego. Wraz z innymi, Frączek za przystąpienie do grona wyznawców jego doktryny, został usunięty z Akademii. Po rocznym pobycie w Krakowie wraca młody Słońcesław z Żołyni (pseudonim został wybrany przez artystę według wskazań Szukalskiego) do rodzinnej wsi. Utrzymuje jednak ściśle związki artystyczne ze Szczepem „Rogate Serce” i w swej dalszej pracy artystycznej stara się realizować wskazania mistrza Szukalskiego. Uprawia więc rysunek pamięciowy pełen treści ideowych, „literacki” jak mówią plastycy, czerpiąc doń podniety z własnych przeżyć wewnętrznych i z obserwacji otoczenia: świata ludzi prostych, uwikłanych w swą ciężką dolę, pogodzonych z przeciwnościami losu. Szukalski zalecał pracę w absolutnym oderwaniu od wszelkich wzorów plastycznych, zwłaszcza zachodnioeuropejskich, co miało być drogą do stworzenia rodzimego, polskiego stylu w sztuce. Czy jest to możliwe w cywilizowanym świecie, gdzie kierunki i prądy artystyczne przenikają się nawzajem? „Zmuszony byłem samotnie poszukiwać drogi”... napisał Frączek we wstępie do katalogu swych prac w 1977 r. Według wskazań Szukalskiego pamięciowy rysunek miał być nieodzownym środkiem ćwiczenia wyobraźni. Chodziło o perfekcję w oponowaniu rzemiosła. Rysował ołówkiem, wkręcając miniaturowe punkciki w kartkę papieru, zagęszczając je lub rozrzedzając dla osiągnięcia efektów światłocieniowych. Cykl „Natura a cywilizacja” to bodaj najcenniejsze prace pierwszego okresu. Jego ówczesne duchowe przeżycia i rozterki, zmagania się z losem, obrazują następujące prace: „Czarne myśli”, „Bankrut” i „Wytrwanie”; wiarę w idee Rogatego Serca znakomity artystycznie rysunek „Pod wiatr”, wiejską problematykę społeczną „Jesień życia”. Wszystkie te prace cechuje symbolizm uzewnętrzniający bogactwo przeżyć wewnętrznych, opowiedzianych językiem form plastycznych.

Oprócz rysunku, pochłaniała w owym czasie artystę praca społeczna na wsi. Manifestacją tego zaangażowania młodego Słońcesława jest znany aurtoportret z płonącą głową (1930), z wizją programu społecznego działania uwidocznionego w tle portretu.

W latach 1930-1935 mimo swego odosobnienia, bierze artysta czynny udział w życiu Szczepu Rogate Serce. Uczestniczy w zbiorowych wystawach prac szczepowców w Krakowie, Warszawie, Lwowie, Katowicach, Łodzi, Poznaniu, Bydgoszczy i Chicago.

Lata okupacji hitlerowskiej nie sprzyjały ożywieniu twórczości artystycznej. Odsuwała od niej praca w podziemiu i konieczność zarabiania na życie. Sztuka nie została jednak całkowicie wyeliminowana z życia artysty. Realistyczne, „rzeźbiarskie” portrety olejne, dramatyczne w kolorze, symboliczne kompozycje „Wojna” i „Wieszczka” są tego dowodem. Pejzaże nokturny zapowiadają drugi, wrażliwy nurt jego twórczości.

Po wojnie Frączek włącza się czynnie w nurt życia plastycznego Łańcuta i Rzeszowa. W latach 1947-1956 bierze udział w sześciu wystawach zbiorowych Delegatury Związku Polskich Artystów Plastyków, a później Oddziału ZPAP w Rzeszowie. Wystawia też swoje prace w Muzeum – Zamku w Łańcutie. Z tego czasu zachowała się tradycyjna, ale świadcząca o dużym wycuciu koloru „Martwa natura”. W latach pięćdziesiątych obok pejzaży wykonywanych kredką, tuszem lub akwarelą oraz wiejskich scen rodzajowych, wystawił oleje związane z budową nowych zrębów Polski zatytułowane: „Budowa linii wysokiego napięcia” i „W kotłowni” (1951). Do starszych symbolizujących prac nawiązuje rysunek „Ofiara” (1956), związany z dylematem wyboru drogi życiowej. Jego kompozycje rysunkowe jakby „rzeźbiarskie”, malarstwo głęboko ideowe, nie były przychylnie przyjmowane w środowisku artystycznym. Jednak w 1962 r. Franciszek Frączek zostaje członkiem ZPAP. W tymże samym roku odnotowujemy 3 pierwsze jego wystawy indywidualne w Rzeszowie, Przemyślu i Łańcutie. Wystawia tu swe rysunki i oleje pełne filozoficznej zadumy nad życiem, a także olejne i akwarelowe pejzaże. Ożywiona działalność Polskiego Towarzystwa Ludoznawczego w Łańcutie w której Frączek brał czynny udział, skłoniła go do prac „etnograficznych”. Z zapalem dokumentuje życie i architekturę wsi. Wystawa indywidualna w Łańcutie w roku 1972 zgromadziła 44 tego rodzaju prace. Na marginesie swej twórczości uprawia też Frączek tkactwo artystyczne i ceramikę pamiątkową. (Wystawy w latach 1962 i 1964 w Łańcutie i Rzeszowie). Prace te nie pozostały bez wpływu na formę plastyczną niektórych obrazów olejnych, jak np.: „Pułanki”, „Legenda o żrebaku”.

Sugestie Szukalskiego o konieczności poszukiwania polskiego stylu w sztuce niepokoiły stale artystę. Kultura ludowa, z której wyrósł i do której powrócił po latach, stała się jego pasją. Fascynują go mity i legendy ludowe. W trosce o zachowanie całego świata wartości kulturowych wsi, zbiera ich bogatą ikonografię. Równocześnie rodzi się obsesyjny lęk przed cywilizacyjną i kulturalną uniformizacją życia wsi, znajdujący swe odbicie w cyklu malarskim: „Demon cywilizacji” oraz licznych rysunkach. Jak w początkach swej twórczości w rysunku, tak później w malarstwie olejnym, podejmuje nacechowaną symbolizmem tematykę losu człowieka i zagłady prastarej kultury wsi np. „Stary człowiek”, „Dziedzictwo”, „Śmierć starego domu”, oraz rysunek „Bez następcy”.

„Chłop, który skutecznie oparł się obcym wpływom i stworzył swoje wartości, jest moim nauczycielem i dlatego w chwilach uroczystych ubieram chłopską płótniankę” – mówi sam Słońcesław. Krytyk artystyczny Jacek Kawalek pisze o tych praktykach Frączka, jako o organizowanych przez niego happeningach i obawia się, by nie przypięto mu łatki „chłopomanstwa”. Chłopomanstwo jest wszakże rozrywką panów, a Frączkowe happeningi wywodzą się z gorącego umiłowania własnych

korzeni. Wszyscy piszący o jego sztuce i większość jej odbiorców są pod urokiem autentyzmu kultury ludowej zawartego w jego kreacjach artystycznych. Wartości te promieniują z dzieł Frączka poprzez swą formę bliską ludowym środkom wyrazu i przez głęboką filozoficzną treść. Tajemnica autentyzmu tej sztuki leży w wiejskim rodowodzie artysty. Ideologia zawarta w obrazach Frączka, zwłaszcza w pracach olejnych z cyklu: „Ziemia”, dały asumpt do utworzenia w Rzeszowie grupy artystycznej pod tą nazwą, której patronuje Słońcesław z Żołyni jako nestor i ideolog. Każdy z członków grupy ma swój indywidualny sposób artystycznego wypowiedzenia się. Łączy ich podobieństwo myślenia i pojmowania. Grupa odwołuje się do sił nagromadzonych w człowieku przez naturę i historię. Najwyższą jej mądrością są prawdy natury, wpływająca z nich ludowość i szacunek dla ziemi.

Do kręgu filozoficznych zainteresowań Frączka należy również nurt związany z kultem kobiety, wywodzący się z przeświadczenia o jej magicznej sile witalnej i wyjątkowej roli w życiu. Tematy te zapoczątkował liryczny obraz zatytułowany „Kobieta pracująca” (1976). Nawiązuje do niej rysunek „Madonna wojenna” inspirowany wspomnieniem matki z okresu I-ej wojny światowej, obraz olejny „Madonna ziemiska” oraz doskonały rysunek z 1984 r. „Oblubienica”.

Człowiek, zwłaszcza mieszkaniec wsi, jako integralna część świata przyrody, zajmuje w twórczości Frączka poczesne miejsce. Artysta zna ludzi wsi, obserwuje ich przenikliwie i przeżywa ich tragedie, ich losy...” Gdy patrzę na obrazy Frączka przypominają mi się powieści Mortona czy Kurka, wiersze i poematy Piętaka. Jakieś tragiczne wołanie z ziemskiego padoby, współzłulne zlanie się z cierpieniem ludzi skazanych na pobyt na najsmutniejszym kawałku pola”... pisze Jan Bolesław Ożóg. W ostatnim okresie nowych tematów do artystycznych kompozycji dostarcza artyście unoszące się nad światem widmo wojny totalnej i totalnego zagrożenia kultury. Obfity ładunek treściowy tych humanistycznych kompozycji prowadzi do symbolizmu i efektów niemal surrealistycznych, jako nieodzownych środków służących kondensacji myśli, podobnie jak to bywa w twórczości ludowej.

Ubożnym natomiast nurtem jego twórczości jest kolorystyczny pejzaż okolic Łańcuta i Leżajska, wynikający nie z rozważań intelektualnych, lecz z miłości i wrażliwości na urodę tej jego ziemi. Pejzażom tym poświęca artysta w ostatnim okresie dużo uwagi. Tworzy je własną pastelowo-olejną techniką, która oprócz subtelnej, bogatej skali barw, daje niezwykłą świetlistość kolorów. Pierwsze z tych prac zostały zaprezentowane na retrospektywnej wystawie malarstwa i rysunku artysty zorganizowanej z okazji 50-lecia pracy twórczej w 1981 r. w Rzeszowie. Twórczość jego licząca już blisko 55 lat rozwija się nadal i nie nadszedł jeszcze czas na opracowanie jej ostatecznej syntezy.

Inga Sapetowa

OD AUTORA

Jestem z pochodzenia chłopem, z którego ośmioletni pobyt na studiach gimnazjalnych w miasteczku, a następnie krótkie związki z większym miastem zrobiły inteligenta typu międzywojennego.

Późniejszy zaś bieg życia, środowisko i poszukiwanie własnej drogi przyprowadziły z powrotem do punktu wyjścia, a nawet cofnęły w daleką przeszłość. Mam na myśli sferę myślenia, widzenia świata i odczuwania.

Studia artystyczne rozpocząłem w ASP w Krakowie w 1928 roku. Relegowany za przynależność do grupy artystycznej „Rogate Serce” znalazłem się z powrotem w swojej wiosce jako bankrut życiowy, a dyscyplina ojca zapędziła mnie do roboty na roli. Jednak inklinacja duchowa nabyta w „Rogatym Sercu” była nie do wypłenicenia. Wyróżnawszy w powale otwór, a w strzesze drugi, wprawilem okna i miałem pracownię z górnym światłem. Kilka wskazań Szukalskiego, ołówki i karton dostarczone mi przez kolegę Mariana Konarskiego zrobiły ze mnie artystę. Już po roku pracy dostarczyłem dobre rysunki na wystawę zbiorową grupy.

Miałem się nauczyć rzetelnego rzemiosła, a w perspektywie starać się stworzyć polski styl w sztuce, uniezależniający nas od wielowiekowej niewoli duchowej Zachodu. Atmosfera entuzjazmu panująca w Szczepie, niedawne odzyskanie niepodległości politycznej i mój młody wiek sprawiły, że uwierzyłem święcie w te idee. Uznałem, że są warte poświęcenia mojego życia. Tym co napotkałem w Akademii byłem zawiedziony. Taki jest mój rodowód klasowy i artystyczny, a naczelną dewizą słowa: MIŁOWAĆ I WALCZYĆ.

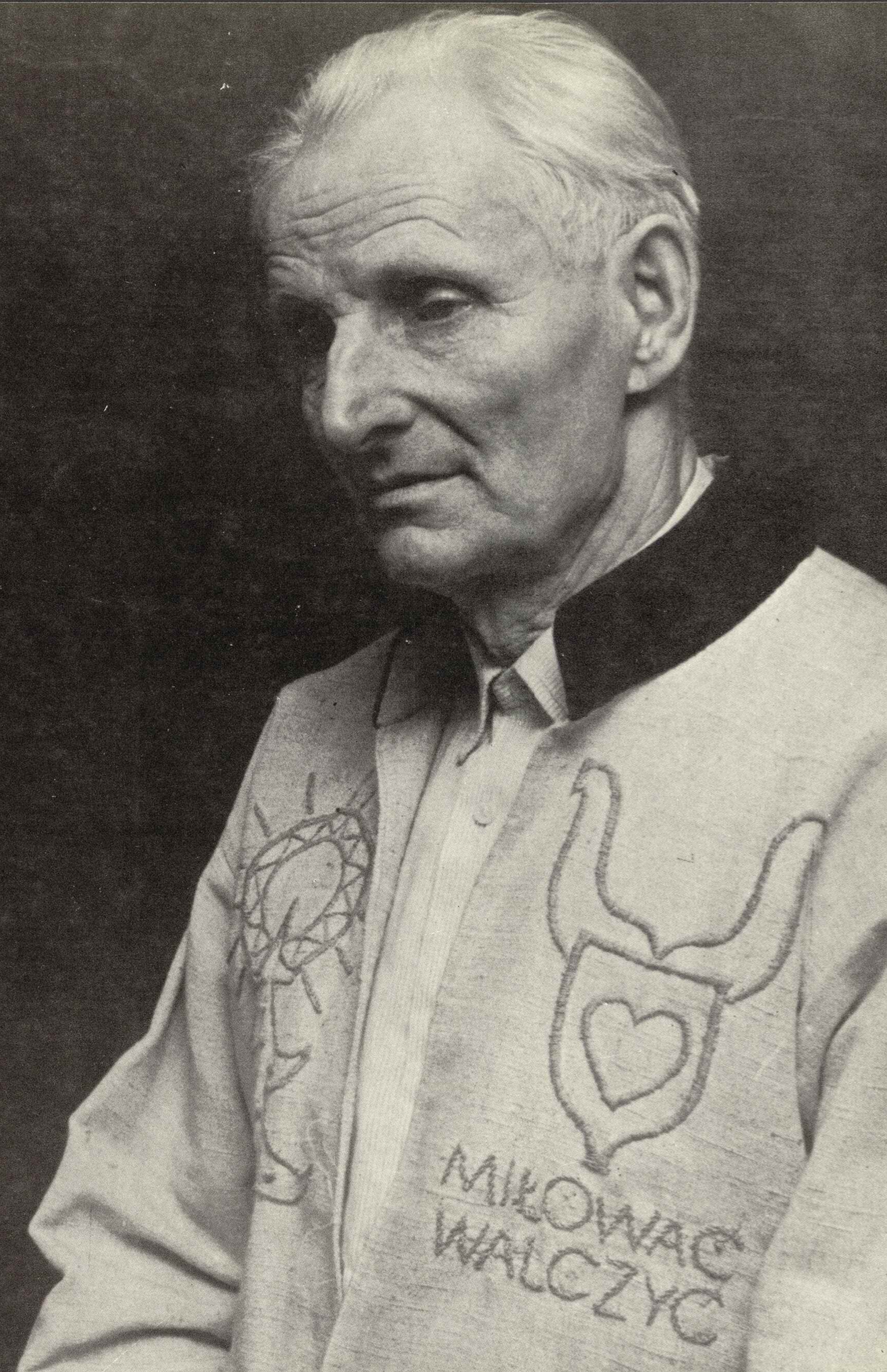
Po początkowych sukcesach przerwanych wojną, a następnie po latach mordercy, niepewności i zwątpienia, wiedziony chyba tajemnym instynktem, szukając drogi do polskiego stylu, wkroczyłem w świat ludowości. Poczulem się poganinem poszukującym własnych zapomnianych bogów.

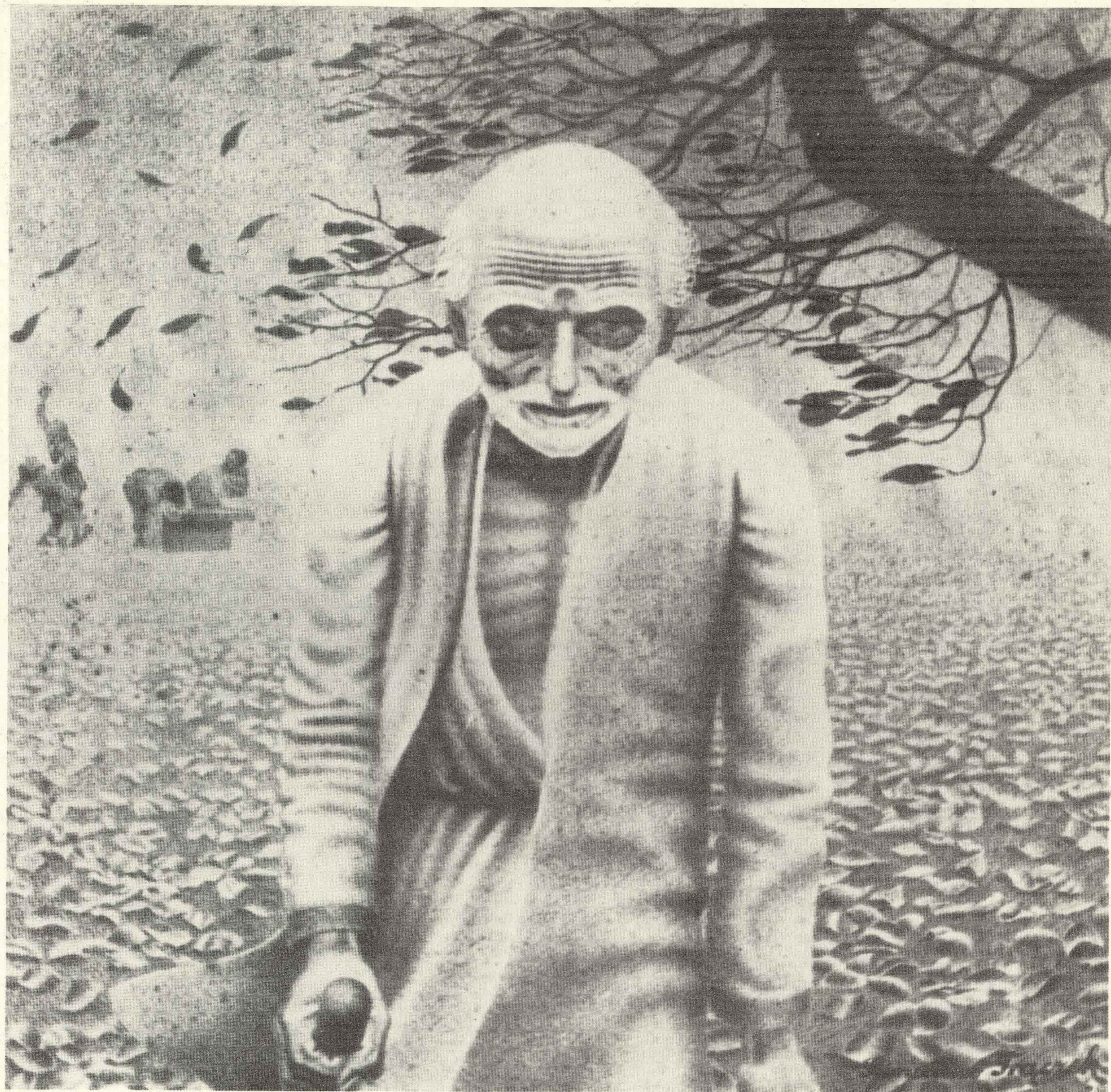
Na rozstajnych drogach współczesności, poszukując zagubionej prawdy, nasłuchuję głosu ziemi zawartego w mitach, legendach i porzekadłach ludowych. Usiłuję nawiązać do myślenia intuicyjnego. Zaś formę mojej wypowiedzi plastycznej nabyłem w Szczepie i po drodze. Miała powstać jako produkt uboczny przy okazji szukania najpiękniejszej sukienki przy wystrajaniu własnych myśli i uczuć. U schyłku swojej działalności artystycznej zadaję sobie pytanie, czy i w jakim stopniu wypełniłem ten program, co było możliwe, a co fikcyjne. Ocenę pozostawiam bezstronnemu widzowi.

Gdyby mnie ktoś zapytał jak określam swój wysiłek, ocenilibym go następująco: wczesny i późniejszy rysunek oraz malarstwo kompozycyjne nasycone treściami według założeń Szczepu „Rogate Serce” cenię najwięcej. Jest w moim myśleniu chłopska cecha szukania sensu i przydatności każdego działania. Ta tendencja jest wyraźna w twórczości ludowej, gdzie każde dzieło ma swoje powiązanie z życiem i jest potrzebne.

Postęp cywilizacyjny i zagrożenie ekologiczne widziane ostro z pozycji mieszkańca wsi przeraża mnie i chcę dać temu wyraz w ostatnich obrazach. Dla przeciwwagi próbuję spojrzeć na przyrodę pogodnie, a plonem tego są pejzaże z natury, optymistyczne i przyjemne dla oka. Kiedy siedzę nad Wisłokiem w słońcu i maluję, chcę zapomnieć że rzeka jest zatruta t.zw. „zrzutami przemysłowymi i komunalnymi”. Niestety odór unoszący się nad wodą zmusza mnie do ucieczki. Gdzie jest prawda?

Słońcesław z Żołyni.





Jesień życia



Blotne opary

Stanisław Jurek



Czarne myśli



Bankrut



Cywilizowana obrona



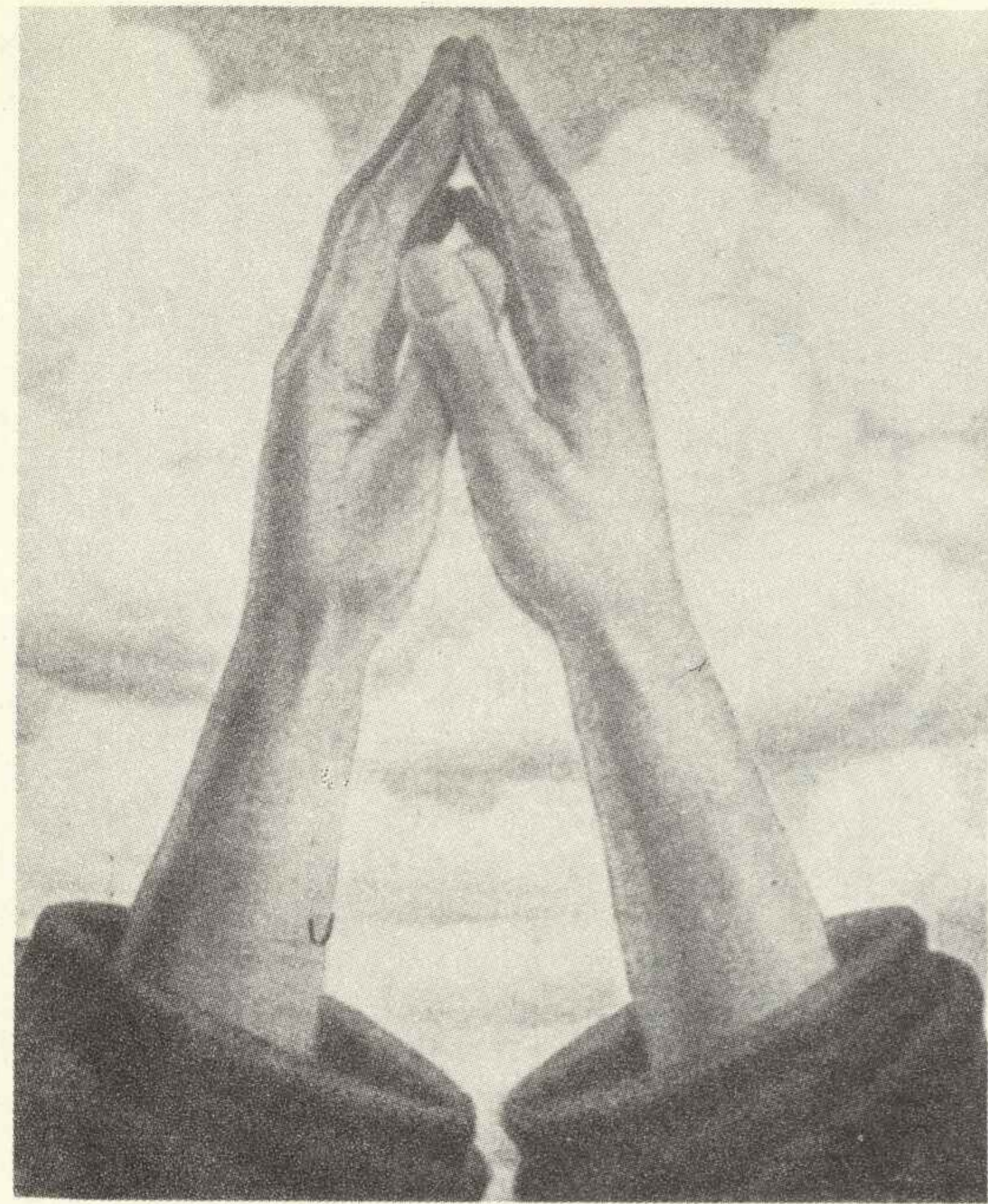
Walka samców



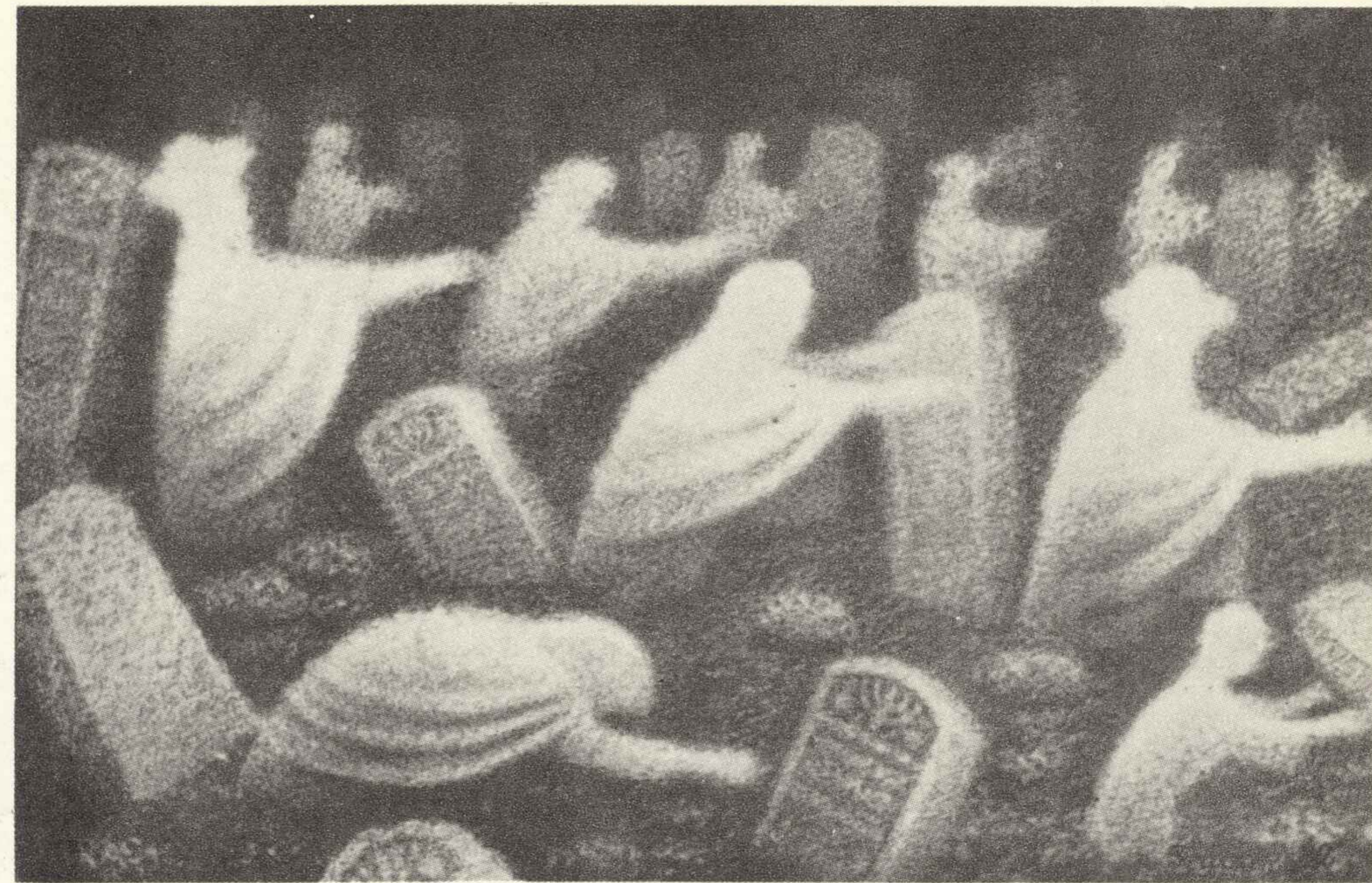
Madonna ziemna



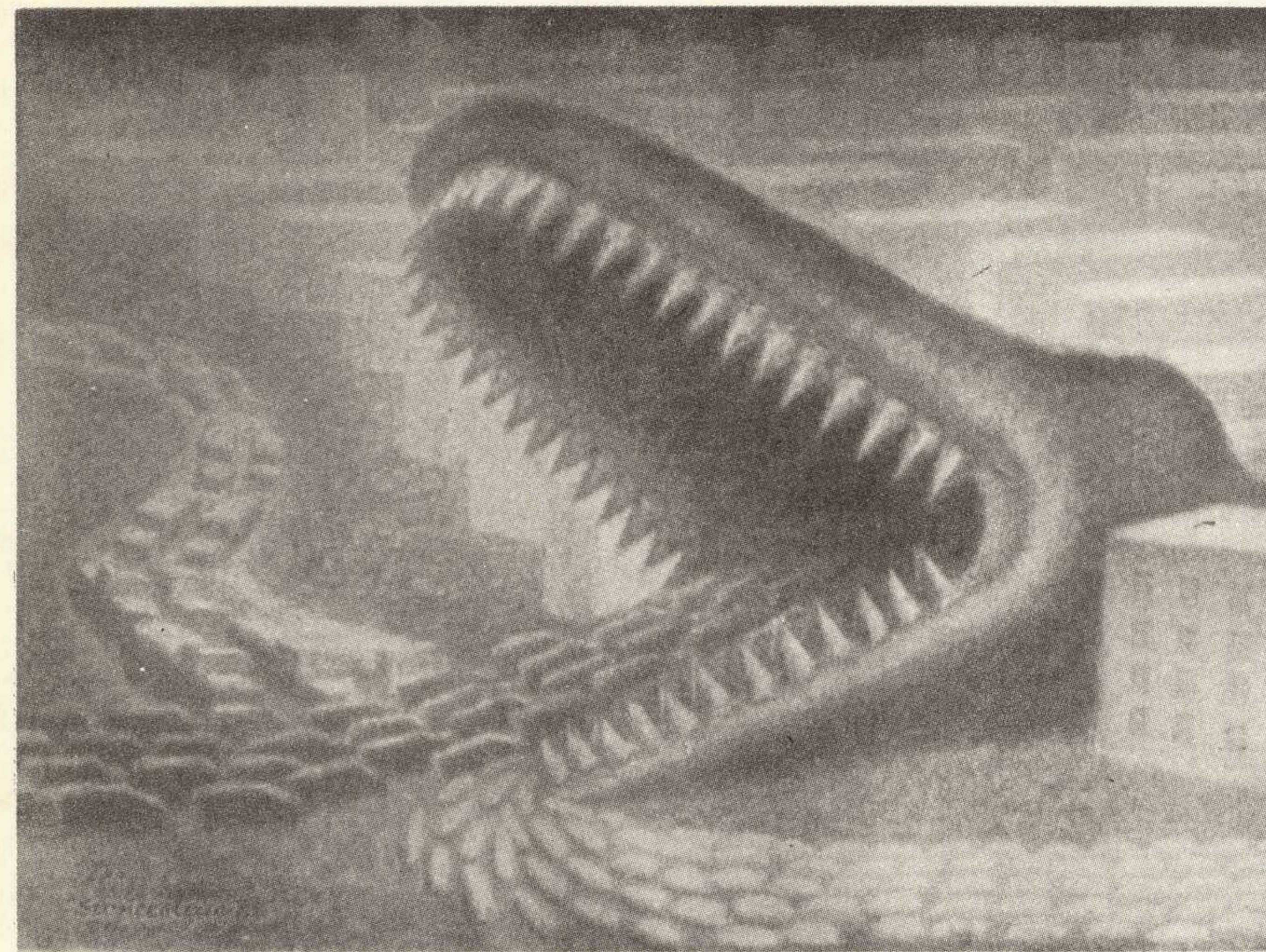
Ziemia



Modlitwa



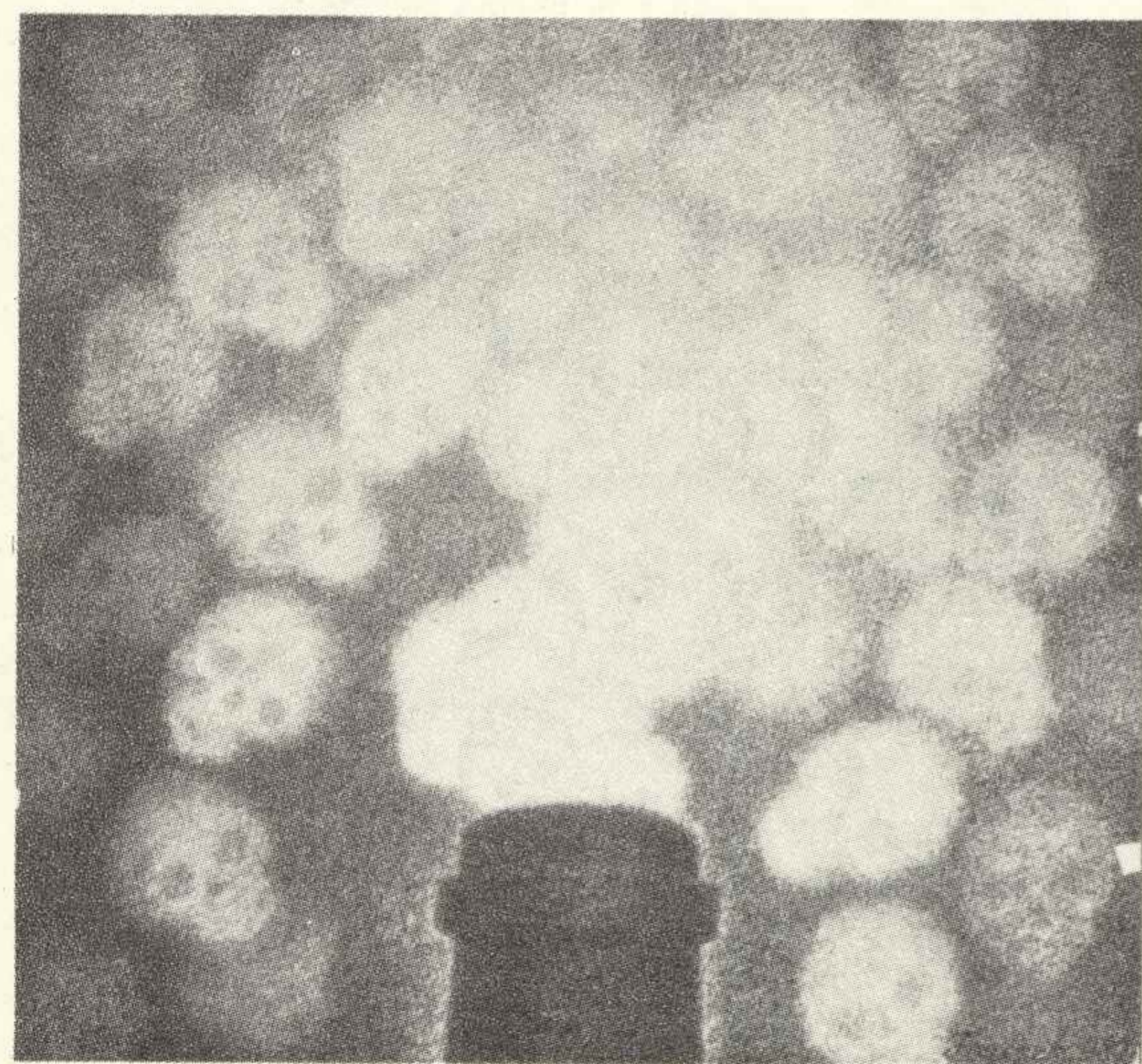
Kirkut



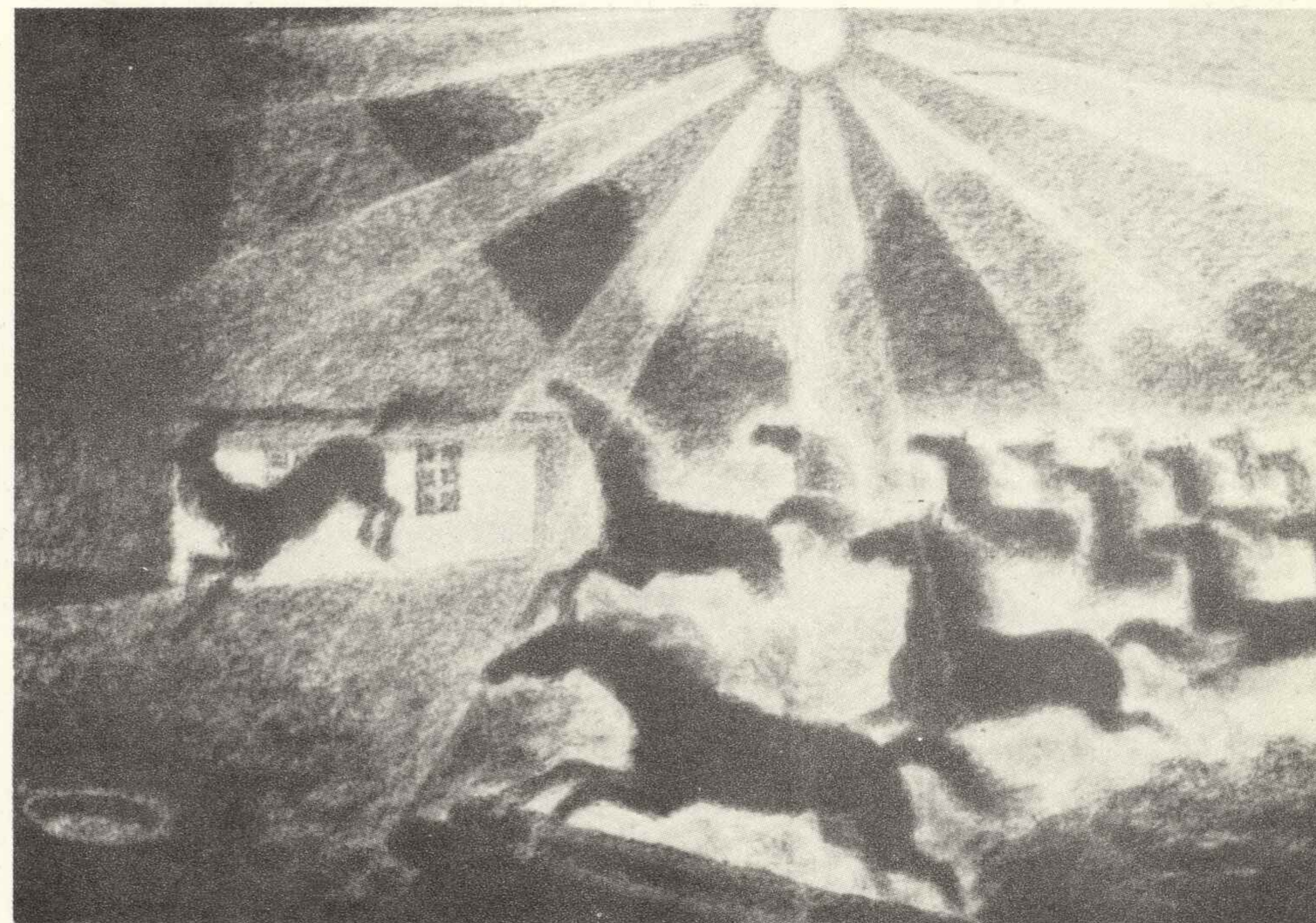
Miasto



Wytrwanie



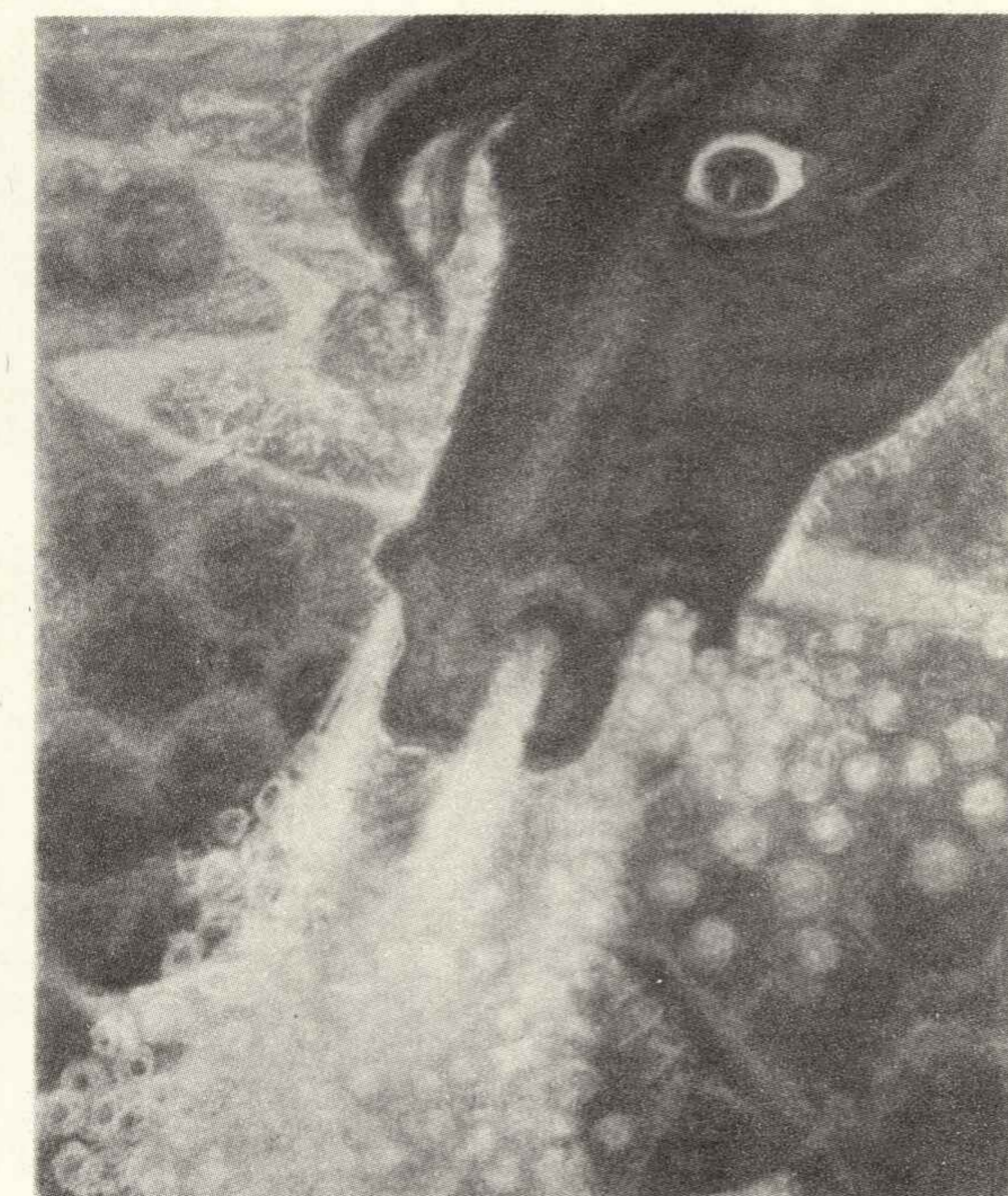
Komin



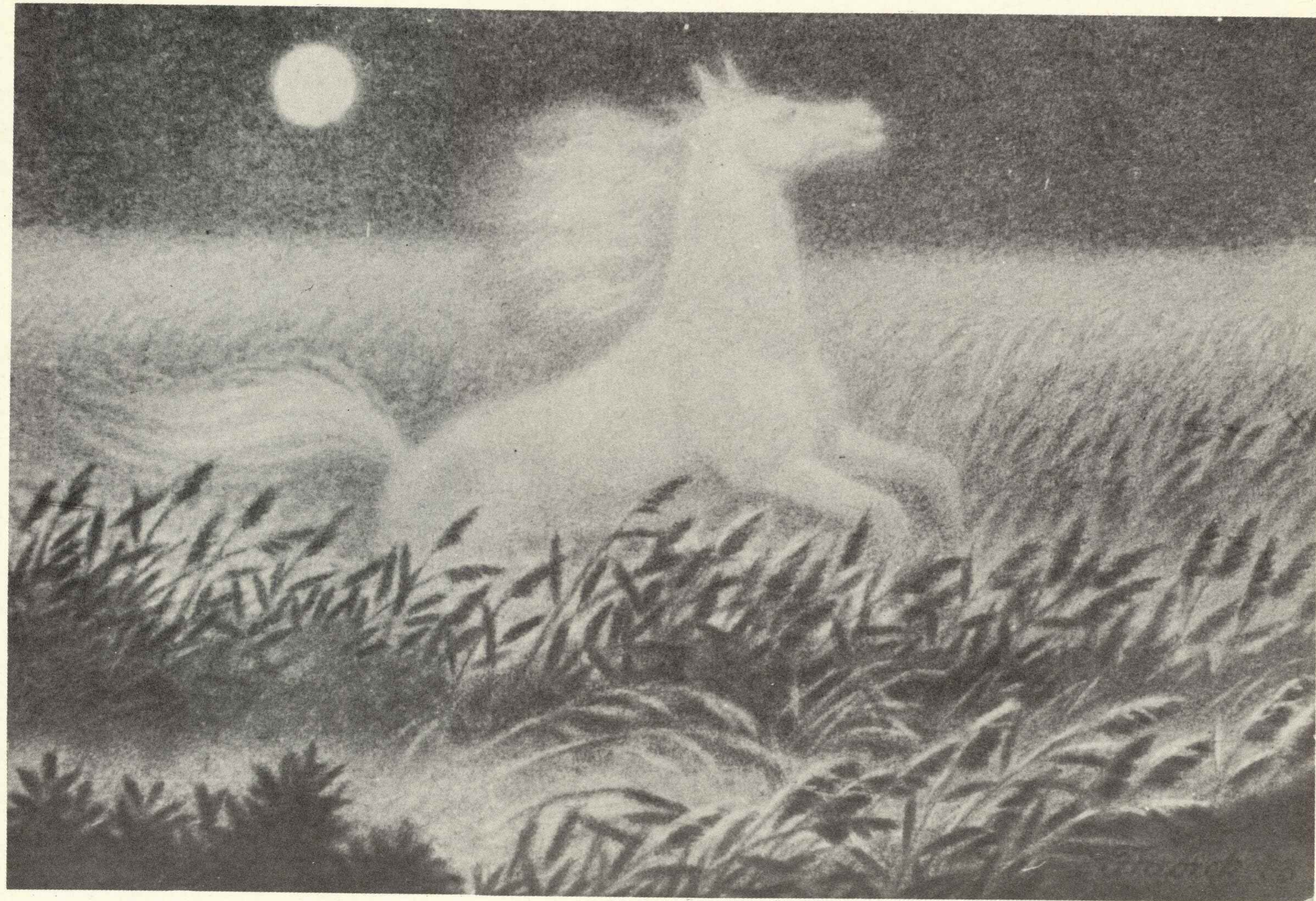
Żrebaki z Żołyni



Jezioro Święte w Rogoźnie



Szalony koń



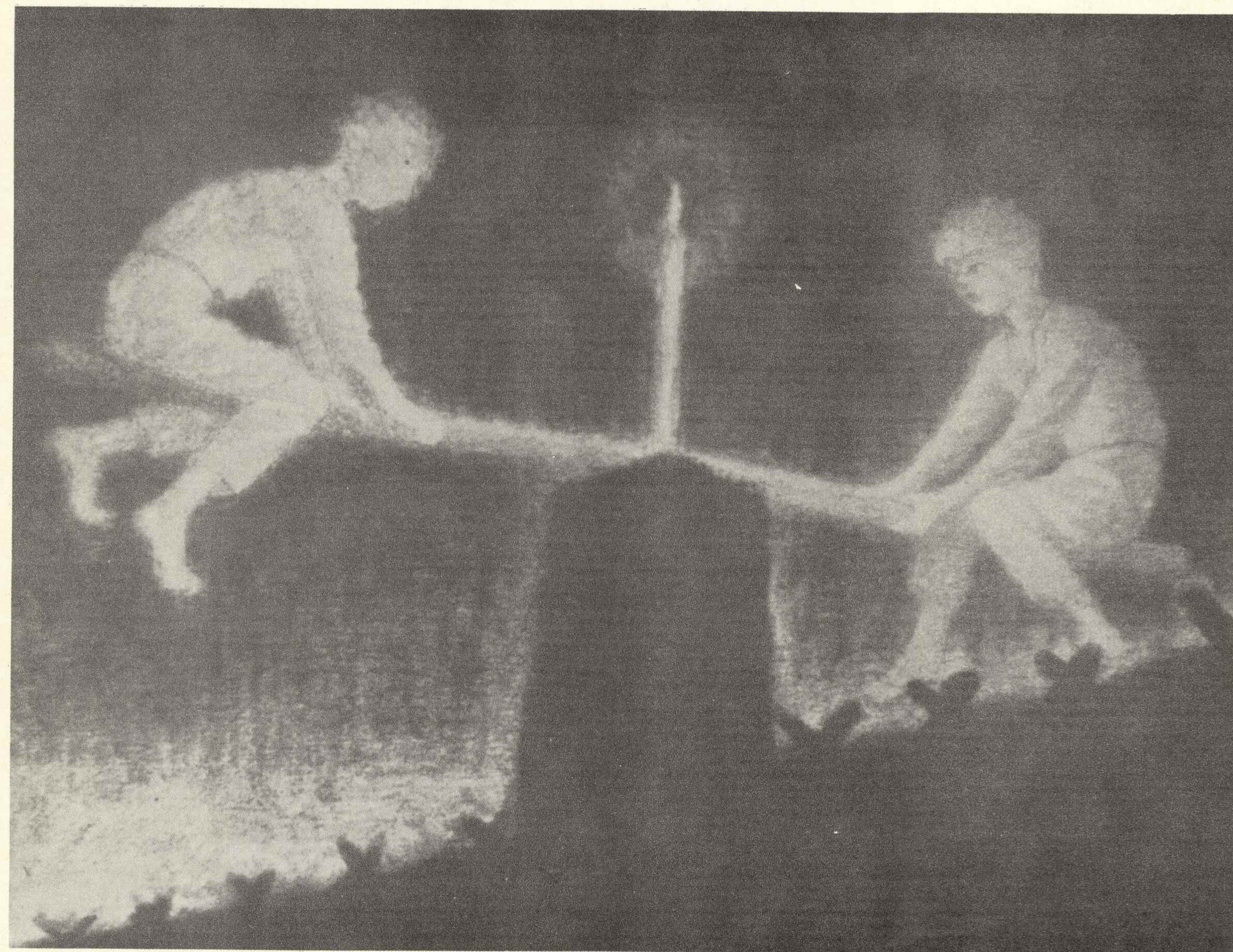
Legenda o białym koniu



Wije



Święta zbrodnia



Dom przekłety w Żołyńi

Franciszek Frączek urodził się 25 stycznia w 1908 r. we wsi Żołyńa koło Łańcuta. Po ukończeniu 8-letniego gimnazjum w Łańcutcie, w 1928 r. rozpoczyna studia w Akademii Sztuk Pięknych w Krakowie. Pod wpływem Stanisława Szukalskiego wstępuje do grupy artystycznej zwanej Szczepem „Rogate Serce” i przybiera pseudonim „Słońcesław”. W czasie studiów jest uczniem Władysława Jarockiego i Xawerego Dunikowskiego.

W 1929 r. zostaje wydalony z Akademii za przynależność do ruchu Szukalskiego. Kontynuuje jednak naukę w pracowni tego artysty. Wystawia od 1930 r. biorąc udział we wszystkich wystawach Szczepu „Rogate Serce”. Przed wojną wystawiał kolejno: w Krakowie, Warszawie, Lwowie, Katowicach, Wilnie, Poznaniu, Łodzi i Chicago.

W okresie międzywojennym Franciszek Frączek działał w chłopskim ruchu młodzieżowym na terenie powiatu łańcuckiego, m.in. kierował Kolem Młodzieży Wiejskiej „Wici” oraz działalnością Domu Ludowego w Żołyńi. W czasie okupacji organizował tajne nauczanie oraz współdziałał z ruchem oporu AK i BCh.

Po wyzwoleniu pracował społecznie w dziedzinie propagowania kultury w małych miastach i wsiach województwa rzeszowskiego. Był pionierem amatorskiego ruchu teatralnego na terenie powiatu łańcuckiego, m.in. wykonywał scenografię dla teatru „Lutnia” w Łańcutcie, ponadto założył zespół muzyczny popularyzujący tradycyjne pieśni ludowe. Jest także autorem widowiska obrzędowego „Draby brzozańskie”. Z zamiłowaniem zajmuje się folklorem łańcuckim, wygłasza prelekcje na tematy sztuki ludowej i organizuje wystawy tej sztuki. Stworzył cykl rysunków przedstawiający stroje i typy ludowe tych okolic, architekturę i obrzędy ludowe, które utrzymał także w ceramice. Zbiera również legendy i podania ludowe ziemi łańcuckiej. Swoje występy-gawędy ilustruje własnymi pracami.

Od 1947 r. Franciszek Frączek bierze udział w wystawach środowiska rzeszowskiego oraz uczestniczy w plenerach artystycznych. Od 1962 r. należy do Związku Polskich Artystów Plastyków. Ponadto jest prezesem Polskiego Towarzystwa Ludoznawczego w Łańcutcie. Jest również współzałożycielem i ideologiem grupy artystycznej „Ziemia” działającej w Rzeszowie od 1979 r. Twórczość w dziedzinie rysunku, malarstwa

sztalugowego (olej, pastel, akwarela) i ceramiki; działalność odczytowa.

Franciszek Frączek
Krzemienica 252
37-100 Łańcut

KALENDARZ WYSTAW (WYBÓR)

- 1947 – Wystawa wiosenna Rzeszowskiego ZPAP, Rzeszów
- 1948 – Wystawa gwiazdkowa środowiska rzeszowskiego ZPAP, Rzeszów
- 1949 – Wystawa wiosenna, Łańcut
- 1951 – Wystawa Rzeszowskiego Okręgu ZPAP, Rzeszów
- 1954 – Wystawa Rzeszowskiego Okręgu ZPAP, Rzeszów
- 1955 – Wystawa plastyki ziemi rzeszowskiej, Rzeszów Muzeum, Kraków
- 1957 – Wystawa Oddziału Rzeszowskiego ZPAP, Rzeszów WDK
- 1961 – Wystawa indywidualna – Zabytki ziemi łańcuckiej w akwarelach, Łańcut sala Prezydium PRN
- 1962 – Wystawa malarstwa, grafiki i rzeźby Rzeszowskiego i Tarnowskiego Oddziału ZPAP, Tarnów
 - Wystawa retrospektywna Rzeszowskiego Oddziału ZPAP, Rzeszów Muzeum
 - Wystawa indywidualna, Tematy etnograficzne ze wsi łańcuckiej, akwarele rysunki, Łańcut PTL
 - Wystawa indywidualna, Przemysł
- 1962/63 – Wystawa indywidualna malarstwa i rysunku, Rzeszów Hall Teatru im. W. Siemaszkowej
- 1963 – Wystawa indywidualna malarstwa i rysunku, Przeworsk
- 1964 – Wystawa indywidualna malarstwa i rysunku, Sanok ZDK Fabryki „San”.
 - Wystawa malarstwa, grafiki i rysunku Rzeszowskiego Okręgu ZPAP, Warszawa Zachęta
- 1964/65 – Wystawa indywidualna, Solina Klub Hydrobudowy
- 1965 – Wystawa indywidualna malarstwa, Rzeszów Teatr im. W. Siemaszkowej
 - Wystawa jesienna malarstwa, rzeźby i grafiki Rzeszowskiego Okręgu ZPAP, Rzeszów Klub Pracowników Szpitala Wojewódzkiego
 - Wystawa indywidualna malarstwa i rysunku, Łopuszka Wielka pow. Przeworsk
- 1966 – Wystawa indywidualna malarstwa i rysunku, Markowa k. Łańcuta Klub-kawiarnia GS

- Wystawa indywidualna malarstwa i rysunku, Nisko lokal redakcji Słowa Powszechnego
- 1967 – „Dni Rzeszowa”, wystawa malarstwa, grafiki i rzeźby, Rzeszów Dom Sztuki
 - Ogólnopolska wystawa malarstwa „II Jesienne konfrontacje 1967”, Rzeszów Dom Sztuki
- 1968 – III Wystawa plastyki 4 Województw: Białystok, Kielce, Lublin, Rzeszów, Lublin BWA, pokaz: Rzeszów Dom Sztuki
 - „Dni Rzeszowa”, wystawa prac Rzeszowskiego Okręgu ZPAP, Rzeszów Dom Sztuki, pokaz: Białystok KMPiK
 - Wystawa malarstwa, grafiki i rzeźby Rzeszowskiego Okręgu ZPAP, Rzeszów Dom Sztuki
 - Wystawa prac poplenerowych, Rzeszów Dom Sztuki
 - Wystawa indywidualna malarstwa i rysunku, Strażów Klub „Ruchu”, Łańcut Przyzakładowa Szkoła Fabryki Śrub
 - Wystawa sztuki użytkowej Rzeszowskiego Okręgu ZPAP, Rzeszów Dom Sztuki
- 1969 – Wystawa malarstwa „Plener Niedzica 68”. Kraków Pawilon Wystawowy oraz pokazy: Nowy Sącz, Niedzica-Zamek, Zakopane, Chrzanów
 - „Dni Rzeszowa” – wystawa Rzeszowskiego Okręgu ZPAP, Rzeszów Dom Sztuki, pokaz: Lublin BWA
 - Wystawa indywidualna, Żołyńa Szkoła Podstawowa nr 1
- 1970 – Wystawa prac artystów z Rzeszowa, Lwów Lwowska Galeria Malarstwa Rzeźby i Grafiki
 - Wystawa prac z Międzynarodowego pleneru „Bieszczady 70”, Solina WOSTiW
- 1971 – Wystawa indywidualna z okazji 40-lecia pracy twórczej, Żołyńa KMPiK.
 - Wystawa indywidualna, jubileuszowa z okazji 40-lecia pracy twórczej, Łańcut Zameczek Romantyczny, Klub Spółdzielni Mieszkaniowej
 - Wystawa poplenerowa „Bieszczady 70”, Rzeszów Dom Sztuki
 - Wystawa indywidualna, Białystok BWA
 - Międzynarodowy plener „Bieszczady 71”, Solina oraz wystawa poplenerowa Solina, Rzeszów Dom Sztuki

- 1972 – Wystawa indywidualna, Łańcut
 - I Salon Okręgowy ZPAP malarstwo, grafika, rzeźba, Rzeszów Dom Sztuki
 - Wystawa poplenerowa Międzynarodowego pleneru malarstwa „Bieszczady 72”, Rzeszów Dom Sztuki
 - Wystawa sztuki, Kopenhaga Udstilling
- 1972/73 – IV Jesienne konfrontacje, ogólnopolska wystawa malarstwa, Rzeszów Dom Sztuki
- 1973 – Wystawa malarstwa 4 województw: Białystok, Kielce, Lublin, Rzeszów, Lublin BWA
- 1974 – 30-lecie ZPAP na Rzeszowszczyźnie, Rzeszów Dom Sztuki
- 1975 – Wystawa poplenerowa „Bieszczady 74”, Rzeszów Dom Sztuki
 - Salon Okręgowy ZPAP, Rzeszów Dom Sztuki
 - I Okręgowa wystawa rysunku, Rzeszów BWA Dom Sztuki
- 1976 – VI Jesienne konfrontacje, ogólnopolska wystawa malarstwa, Rzeszów Dom Sztuki
 - Wystawa indywidualna malarstwa i rysunku, Rzeszów Dom Sztuki
- 1977 – Wystawa indywidualna „Miejsca legendarne regionu łańcuckiego”, Kolbuszowa
 - Wystawa indywidualna malarstwa i rysunku, Sandomierz BWA
 - 5 Salon okręgowy, Rzeszów Dom Sztuki, Przemysł Muzeum Okręgowo
- 1978 – Szukalski i Szczep „Rogate Serce”, retrospektywna wystawa prac 1930-1939, Kraków Pałac Sztuki, Rzeszów Dom Sztuki
- 1979 – 35 lat Rzeszowskiego Okręgu ZPAP, Rzeszów Dom Sztuki
 - III Międzynarodowy plener i wystawa poplenerowa, Koszyce
 - Wystawa poplenerowa „Ropczyce 78”, Rzeszów Dom Sztuki
 - Wystawa poplenerowa „Julin 78”, Rzeszów Dom Sztuki
- 1980 – Plastycy rzeszowscy u Wojciecha Siemiona, Petrykozy Galeria Wiejska
 - Wystawa Grupy „Ziemia”, Rzeszów Dom Sztuki
 - Wystawa poplenerowa Grupy „Ziemia”, Rzeszów, Dom Sztuki, Klub Osiedlowy
 - „Sandomierz 80”, wystawa poplenerowa,

- Sandomierz
 - Pejzaż i ludzie ziemi kolbuszowskiej, wystawa poplenerowa, Rzeszów Dom Sztuki
- 1981 – Wystawa indywidualna malarstwa i rysunku, retrospektywna wystawa jubileuszowa w 50-lecie pracy twórczej, Rzeszów Dom Sztuki
- 1982 – Wystawa malarstwa Barwy Rzeszowa, Rzeszów Dom Sztuki
 - Malarstwo Polski południowo-wschodniej 1900-1980, Rzeszów Dom Sztuki
- 1983 – Pokaz prac Grupy „Ziemia” z okazji ogólnopolskiego zjazdu PTL, Łańcut
 - Wystawa indywidualna „Mity i legendy w twórczości Franciszka Frączka”, Rzeszów WDK
 - Wystawa poplenerowa malarstwa „Julin 83”, Rzeszów Dom Sztuki
- 1984 – Wystawa poplenerowa „Julin 84”, Rzeszów Dom Sztuki
- 1985 – Wystawa indywidualna, retrospektywna wystawa prac, Kraków TPSP Pałac Sztuki

Nagrody i odznaczenia

- 1968 – Nagroda Wojewódzkiej Rady Narodowej za całokształt twórczości
- 1976 – Złota Odznaka Związku Polskich Artystów Plastyków
- 1979 – Odznaka Zasłużonego Działacza Kultury
- 1980 – Nagroda Miesięcznika „Profile” za osiągnięcia twórcze i działalność społeczno-kulturalną
- 1981 – Odznaka Zasłużonego Działacza Kultury
 - Odznaka Zasłużony dla Województwa Rzeszowskiego
- 1982 – Nagroda Ministra Kultury i Sztuki za upowszechnianie sztuki plastycznej
- 1985 – Złoty Krzyż Zasługi

Prace w zbiorach Muzeum Okręgowego w Rzeszowie, Muzeum – Skansenu w Kolbuszowej, Muzeum – Zamku w Łańcutcie, Biurze Wystaw Artystycznych w Rzeszowie oraz w zbiorach prywatnych w kraju i za granicą.

SPIS PRAC

RYSUNKI, OŁÓWEK

1. Czarne myśli, 1929, 34×28
2. U pustelnika, 1930, 34×28
3. Autoportret, 1930, 28×28
4. Wytrwanie, 1932, 28×28
5. Bankrut, 1933, 28×28
6. Święta zbrodnia, 1933, 28×34
7. Cywilizowana obrona, 1933, 28×34
8. Walka samców, 1933, 28×34
9. Błotne opary, 1934, 28×28
10. Jesień życia, 1934, 22×22
11. Pod wiatr, 1935, 9×9
12. Biurokrata, 1935, 24×36
13. Portret Dzidki, 1946, 39×27
14. Ofiara, 1958, 23×33
15. Modlitwa, 1965, 40×33
16. Przemoc, 1975, 20×26
17. Wierzbą, 1976, 30×38
18. Bez następcy, 1978, 30×38
19. Madonna wojenna, 1978, 40×31
20. Fabryka, 1980, 32×34
21. Miasto, 1981, 32×42
22. Kirkut, 1982, 29×43
23. Ostatnia nadzieja, 1984, 42×27
24. Oblubienica, 1984, 43×33
25. Demon cywilizacji, 1984, 46×32
26. Pożegnanie z ziemią, 1984, 33×43
27. W pracowni, 1954, tusz, 22×22
28. Przeznaczenie, 1964, tusz, 24×21
29. Z cyklu Legendy:
 29. Dąbkowa linia, 1977, 32×47
 30. Dziewczyna z Rakszawy, 1977, 33×48
 31. Stary dworek, 1977, 31×45
 32. Topielec z Żołyni, 1977, 32×45
 33. Zjawa z Kopani, 1977, 31×47
 34. Dziedzic z Krzemienicy, 1977, 30×42
 35. Zjawa z Brzozy Stadnickiej, 1977, 30×42
 36. Diabeł z Glinik, 1977, 44×32
 37. Szalony koń z Woli Dalszej, 1977, 40×33
 38. Różaniec, 1978, 31×44
 39. Biała kobieta z Krzyżówek, 1978, 34×37
 40. Wije, 1978, 33×47
 41. Legenda z Żołyni, 1979, 33×48
 42. Jezioro Białe, 1982, 28×43
 43. Żrebak z Żołyni, 1982, 30×42
 44. Piekiełko, 1983, 33×48
 45. Jezioro „Święte”, 1983, 33×47
 46. Machówka, 1983, 30×40
 47. Fajka, 1983, 31×44
 48. Koń widmo, 1983, 31×45

49. Kobieta w burzy, 1984, 40×32
50. Diabeł i dziewczyna, 1984, 31×47
51. Czarownica ze Smolarzyn, 1984, 30×45
52. Tańczący diabeł z Markowej, 1984, 30×45

MALARSTWO OLEJNE

1. Opuszczony, 1941, 40×60
2. Wojna, 1941, 80×100
3. Starzec, 1942, 67×48
4. Wieszcza, 1942, 30×40
5. Portret Wilusia O., 1942, 34×42
6. Autoportret I, 1943, 115×69
7. Autoportret II, 1943, 46×38
8. Sędzia, 1943, 71×53
9. Krajobraz z księżycem, 1944, 60×80
10. Księżyc w chmurach, 1944, 33×45
11. Martwa natura, 1945, 59×68
12. Stadnicki diabeł łańcucki, 1946, 70×90
13. Portret towarzysza Janusza, 1946, 43×33
14. Nostalgia, 1953, 60×83
15. Biurokrata, 1960, 60×46
16. Portret art. mal. Prokulewicz, 1960, 45×38
17. Kryzys, 1962, 60×80
18. Portret Chudzika, 1965, 33×26
19. Krajobraz z Niedzicy, 1968, 73×98
20. Krajobraz jesienny, 1970, 60×80
21. Stara wierzbą, 1970, 60×80
22. Portret żony, 1971, 80×65
23. Portret córki, 1971, 100×80
24. Stary rolnik, 1974, 40×32
25. Opuszczona zagroda, 1974, 80×60
26. Konkurs, 1975, 100×70
27. Krajobraz nocny, 1975, 67×55
28. Babcia i wnuczka, 1975, 91×71
29. Niebo i piekło, 1976, 80×60
30. Samouk I, 1976, 100×80
31. Samouk II, 1976, 100×80
32. Legenda o żrebaku, 1976, 60×80
33. Autoportret III, 1976, 80×60
34. Stary człowiek, 1976, 80×60
35. Kobieta pracująca, 1976, 55×73
36. Bożek deszczu, 1976, 100×80
37. Paczków, fragment miasta, 1976, 67×57
38. Paczków średniowieczny, 1976, 50×67
39. Pochyłe drzewo, 1976, 80×60
40. Demon cywilizacji, I, 1976, 80×60
41. Demon cywilizacji II, 1976, 60×80
42. Demon cywilizacji, III, 1976, 60×80
43. Technika, 1977, 65×81
44. Walka żmija ze smokiem, 1978, 80×100
45. Matka, 1978, 80×60

46. Krajobraz z Bieszczadów, 1978, 80×60
47. Wróżba, 1978, 60×80
48. Chata na rubieży, 1978, 60×80
49. Krajobraz z Ropczyc, 1978, 53×70
50. Różowe Bieszczady, 1978, 48×64
51. Wiosna, 1978, 80×65
52. Chata z Wydrza, 1979, 60×80
53. Dzwon burzowy, 1979, 80×60
54. Połom, 1979, 60×80
55. Ze skansenu w Kolbuszowej, 1979, 90×70
56. Zagroda lasowiacka, 1979, 48×64
57. Pułanki, 1979, 80×100
58. Czerwone Bieszczady, 1979, 48×64
59. Madonna ziemna, 1979, 100×80
60. Kobieta nowoczesna, 1979, 80×60
61. Zamek w Sandomierzu, 1980, 60×80
62. Impresje sandomierskie, 1980, 60×80
63. Mgły, 1980, 60×80
64. Wiatraki, 1980, 60×80
65. Człowiek i niebo, 1980, 80×60
66. Dziedzictwo, 1980, 80×60
67. Trzciny, 1980, 60×80
68. Nenufary, 1980, 60×80
69. Legenda leżajska, 1980, 80×60
70. Stary dworek w Sandomierzu, 1980, 48×64
71. Brzozowy gaj, 1980, 48×64
72. Ziemia, 1980, 60×80
73. Autoportret z ptakami, 1981, 80×100
74. Niedziela w miasteczku, 1981, 80×100
75. Miasto, 1981, 65×82
76. Śmierć starego domu, 1982, 60×80
77. Zamek zbójnicki, 1982, 60×80
78. Odwiedziny, 1982, 115×80
79. Portret Waldka, 1982, 50×43
80. Lato, 1982, 48×60
81. Sanctus civilisationis, 1983, 115×80
82. Autoportret ze słońcem, 1983, 60×80
83. Krajobraz zimowy, 1984, 48×64

PASTELE

84. Stary dąb, 1979, pastel suchy, 31×45
85. Wiatrak w Markowej, 1980, pastel olejny, 34×48
86. Kopy, 1981, pastel olejny, 34×48
87. Jesień nad Wisłokiem I, 1982, pastel olejny, 34×48
88. Jesień nad Wisłokiem, II, 1982, pastel olejny, 31×45
89. Z pleneru w Julinie, 1982, pastel olejny, 34×48
90. Skraj lasu I, 1982, pastel olejny, 34×48

91. Żniwne lato, 1982, pastel olejny, 34×48
92. Suche drzewo, 1982, pastel olejny, 31×45
93. Leśna impresja, 1982, pastel olejny, 31×45
94. Owsiane mendlle, 1982, pastel olejny, 33×48
95. Lasy Julińskie, 1982, pastel olejny, 33×47
96. Żniwne kopy, 1982, pastel olejny, 34×49
97. Zimowy wieczór, 1982, pastel suchy, 33×47
98. Czarnieńskie lasy, 1982, pastel olejny, 35×48
99. Krajobraz z Krzemienicy, 1982, pastel olejny, 35×48
100. Taki sobie obrazek, 1982, pastel olejny, 34×48
101. Trawy bagienne, 1982, pastel olejny, 33×47
102. Krajobraz z kasztanem, 1982, pastel olejny, 33×47
103. Ku wolności, 1982, pastel suchy, 31×45
104. Wąwóz przemyski, 1982, pastel suchy, 31×45
105. Brązowy las, 1982, pastel suchy, 31×45
- 105a. Spychacz, 1982, pastel suchy, 31×45
106. Krajobraz z Wydrza, 1982, pastel suchy, 31×45
107. Słońce w lesie, 1982, pastel suchy, 31×45
108. Czerwone dąbki, 1982, 31×45
109. Domostwo w Żołyni, 1982, pastel suchy, 48×34
110. Chata z Wydrza, 1982, pastel suchy, 33×47
111. Krajobraz lasowiacki, 1982, pastel suchy, 31×47
112. Krajobraz z Brzozy Stadnickiej, 1982, pastel suchy, 30×46
113. Chata z Dąbrówki, 1982, pastel suchy, 30×46
114. Wydrzańskie pola, 1982, pastel suchy, 31×46
115. Mietlice, 1982, pastel suchy, 34×48
116. Wnętrze lasu, 1982, pastel suchy, 34×48
117. Czerwone paprocie, 1982, pastel suchy, 34×48
118. Krajobraz nocny, 1982, pastel olejny, 35×49
119. Krajobraz z Bieszczadów, 1982, pastel olejny, 29×40
120. Jesień w Czarnej, 1982, pastel olejny, 34×48
121. Dolina Sanu, 1982, pastel olejny, 33×48
122. Jesień nad Wisłokiem III, 1982, pastel olejny, 34×48
123. Stare Wisłoczysko, 1982, pastel olejny, 34×48
124. Drzewo, 1983, pastel olejny, 34×48
125. Grabina jesienią, 1983, pastel olejny, 34×48

126. Widok z okna, 1983, pastel olejny, 34×48
127. Park w Nienadowej, 1983, pastel olejny, 34×48
128. Lato, 1983, pastel olejny, 34×48
129. Złota jesień, 1983, pastel olejny, 34×48
130. Jesień, 1983, pastel olejny, 34×48
131. Nad Sanem, 1983, pastel olejny, 34×48
132. Wnętrze lasu, 1983, pastel olejny, 31×45
133. Wierzby nad Wisłokiem, 1983, pastel olejny, 31×45
134. Jeszcze jeden las, 1983, pastel olejny, 47×34
135. Kolumna niebios, 1983, pastel olejny, 47×33
136. Chata w Czarnej, 1983, pastel olejny, 34×49
137. Moje kopy, 1983, pastel olejny, 33×48
138. Z mojego okna, 1983, pastel olejny, 35×48
139. Pole z makami, 1983, pastel olejny, 34×48
140. Impresja znad Wisłoka, 1983, pastel olejny, 34×49
141. Impresja nocna, 1983, pastel olejny, 34×49
142. Drzewa nad Wisłokiem 1983, pastel olejny, 30×46
143. Krzyżówka, 1983, pastel suchy, 31×45
144. Skraj lasu II, 1983, pastel suchy, 48×34

BIBLIOGRAFIA (wybór)
PUBLIKACJE, RECENZJE

Polskie życie artystyczne w latach 1915-1939, Wrocław, Warszawa, Kraków, Gdańsk, Zakład Narodowy im. Ossolińskich 1974, Zofia Baranowska „Szczep Szukalskiego Herbu Rogate Serce”, s. 602-606, 252, 306,
Franciszek Kotula, Muzykanty, Warszawa Ludowa Spółdzielnia Wydawnicza 1979
Lechosław Lameński, Szczep „Rogate Serce”, Biuletyn Historii Sztuki 1974, nr 4, s. 303-322, 2 il.
Joanna Pollakówna, Malarstwo polskie między wojnami 1918-1939, Warszawa Auriga 1982, s. 75
Malarstwo Polski Południowo-wschodniej 1900-1980, Rzeszów 1982, s. 247
Rocznik CBWA 1957, Warszawa 1961, s. 78
Rocznik CBWA 1958, Warszawa 1963, s. 116
Rocznik CBWA 1962, Warszawa 1966, s. 230
Rocznik CBWA 1965-1967, Warszawa 1973, s. 750
Rocznik CBWA 1968-1970, Warszawa 1980, s. 678
Jan Bolesław Ożóg, Słońcesław z Żołyni Frączek, Dziennik Polski, 27-28 VII 1958
Jan Bolesław Ożóg, Wizjoner tragicznej ludzkiej egzystencji, Nowiny Rzeszowskie, 2-3 III 1963
Franciszek Frączek – malarz i społecznik, Dziennik Polski nr 5, 1969
Ryszard Dzieszyński, Artysta z Krzemienicy, DAN POLAN, V 1972 (pismo Związku Polaków w Danii)
Krystyna Świerczewska, Słońcesław z Żołyni (wywiad z Franciszkiem Frączkiem), Widnokrąg nr 40, 16 XI 1974
Jacek Kawalek, Słońcesław z Żołyni, Profile nr 8, 1976
(Gaj.) Legendy i podania w malarstwie F. Frączka, Nowiny Rzeszowskie, 30 V 1977
Zbigniew Kremof, Grupa Ziemia, Nowiny Rzeszowskie nr 16, 21 I 1980
Jan Bolesław Ożóg, O grupie plastyków Ziemia, Dziennik Polski, 1-3 III 1980
Jan Grygiel, Juliński plener po raz trzeci, Nowiny Rzeszowskie, 24 IX 1980
Edmund Gajewski, O niezwykłych uroczyskach wodnicach i diabłach opowiada Słońcesław z Żołyni, Nowiny Rzeszowskie, 24-26 XII 1980
Jacek Kawalek, Wielka karta praw natury. Rozmowa z laureatem nagrody czasopisma Profile za rok 1980 – artystą malarzem Franciszkiem Frączkiem, Profile, III 1981, 1 fot. 1 il.
Inga Sapetowa, Sztuka Słońcesława z Żołyni – Frączka, Nowiny Rzeszowskie, 15 III 1982
Waldemar Burkacki, Legenda pana Słońcesława, Gościniec, XII 1982
Ryszard Dzieszyński, Łańcut – to nie tylko pałac, Słowo Powszechne nr 125, 1970
(jb), 40-lecie pracy twórczej Franciszka Frączka, Dziennik Polski nr 293, 1971
Ryszard Dzieszyński, Jubileusz F. Frączka, Zielony Sztandar nr 4, 1972
Jerzy Bauer, „Słońcesław” z piaszczystej Żołyni, Słowo Powszechne nr 238, 1974

/jol/, Wernisaż Franciszka Frączka, Profile nr 5, 1985
Ryszard Dzieszyński, Odświętny chleb sztuki, Nowiny nr 78, 2 IV 1985,
1 fot. Ryszard Dzieszyński, Powróćcie do ludowości, Kierunki, 2 II 1986,
1 fot.

Opracowanie i redakcja katalogu: Zdzisława Chruściel-Tymanowa
Opracowanie graficzne katalogu: Elżbieta i Bogdan Żochowscy
Zdjęcia barwne: Tadeusz Budziński
Zdjęcia czarno-białe: A. Hadała, W. Burkacki
Redakcja techniczna: Maria Chmielecka
Wydawca: Centralne Biuro Wystaw Artystycznych
Na pierwszej stronie okładki: Demon cywilizacji
Na drugiej stronie okładki: Autoportret 1930
Na czwartej stronie okładki: Samouk
Cena: 100 zł.
Nakład: 500 egz.

P.P. Sztuka Polska O/Łódź z. 808 n. 500 szt. N-107

