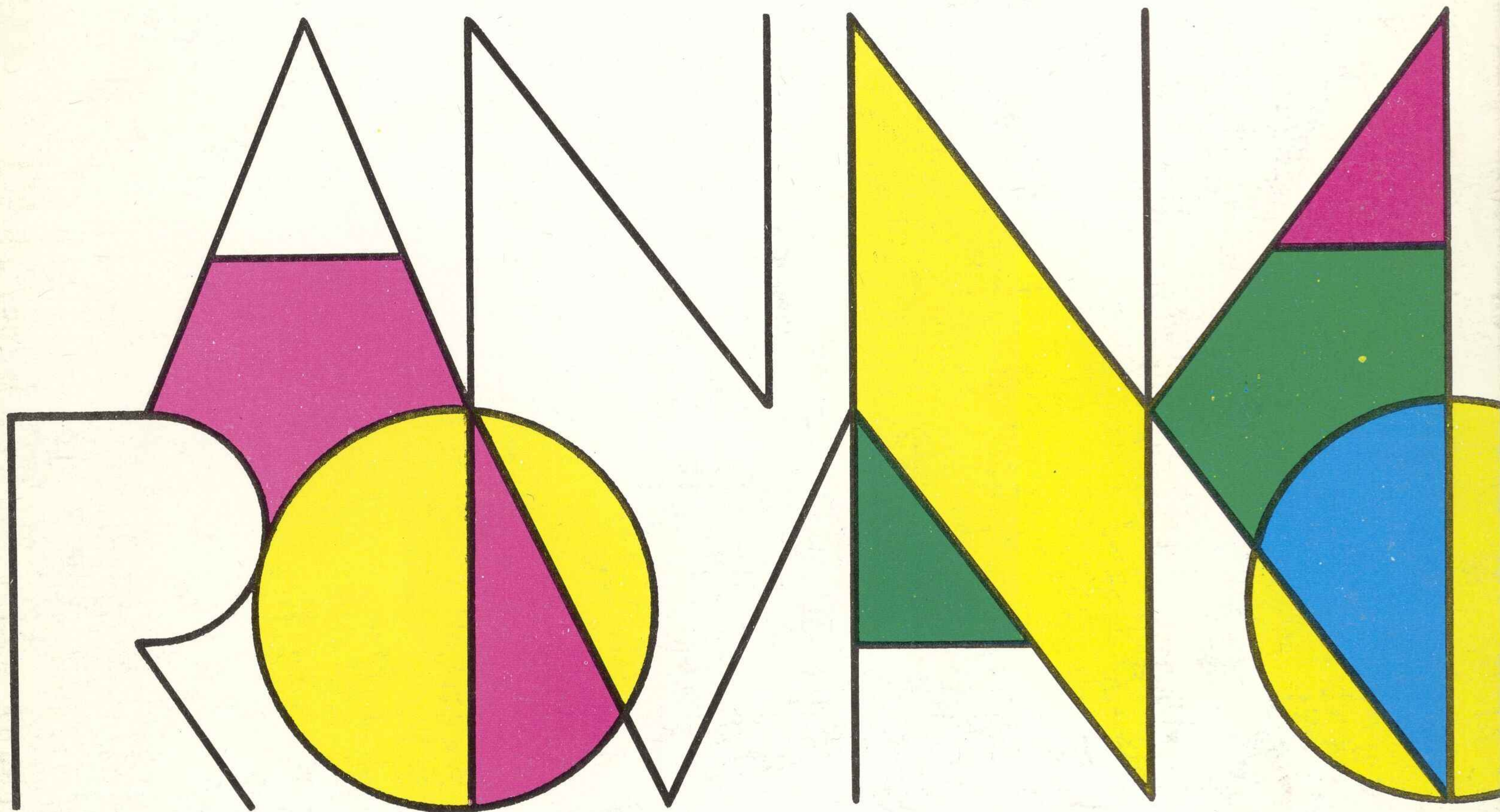


37/87

malarstwo



Ministerstwo Kultury i Sztuki  
Centralne Biuro Wystaw Artystycznych

Anna Romano  
malarstwo

kwiecień – maj 1987  
Galeria „Zachęta”, Warszawa, pl. Małachowskiego 3



Anna Romano urodziła się we Florencji, w mieście rodzinnym mieszka i pracuje.

Po ukończeniu Państwowej Akademii Sztuk Pięknych w Rzymie, gdzie studiowała razem z Primo Conti, Carena, Pozzi, Cavalli, wykładała w Szkole Sztuk Pięknych Regionu Toskanii rysunek i historię ubioru. Brała udział w wielu konkursach państwowych i międzynarodowych na dekoracje budynków publicznych i prywatnych.

Jej spotkanie z architekturą sięga 1965 roku. Od roku 1965 do 1970 prace Anny Romano charakteryzują się formami geometrycznymi, podczas gdy w następnym okresie skłania się raczej ku formom organicznym, w których przeważają linie krzywe, krzyżujące się.

Ulubionymi tematami od 1945 do 1965 roku są portrety, postacie, martwe natury, pejzaże.

Od 1965 do 1970 roku pejzaże architektoniczne występują przemiennie z kompozycjami, w których postacie zostają zredukowane do jednostek elementarnych.

Od 1970 do 1978 roku przeważa ideogram, stylizowana idealizacja przedstawienia.

Stosowane techniki: od oleju na płótnie i drewnie do tempery na płótnie, drewnie, kartonie, papierze. Przeważa fresk ścienny i mozaika, których tradycyjny materiał zostaje wzbogacony tworzywem technik późniejszych.

Rzeźby w drewnie, marmurze, metalu i cemencie. Z technik seryjnych: rytownictwo, litografia, serigrafia.



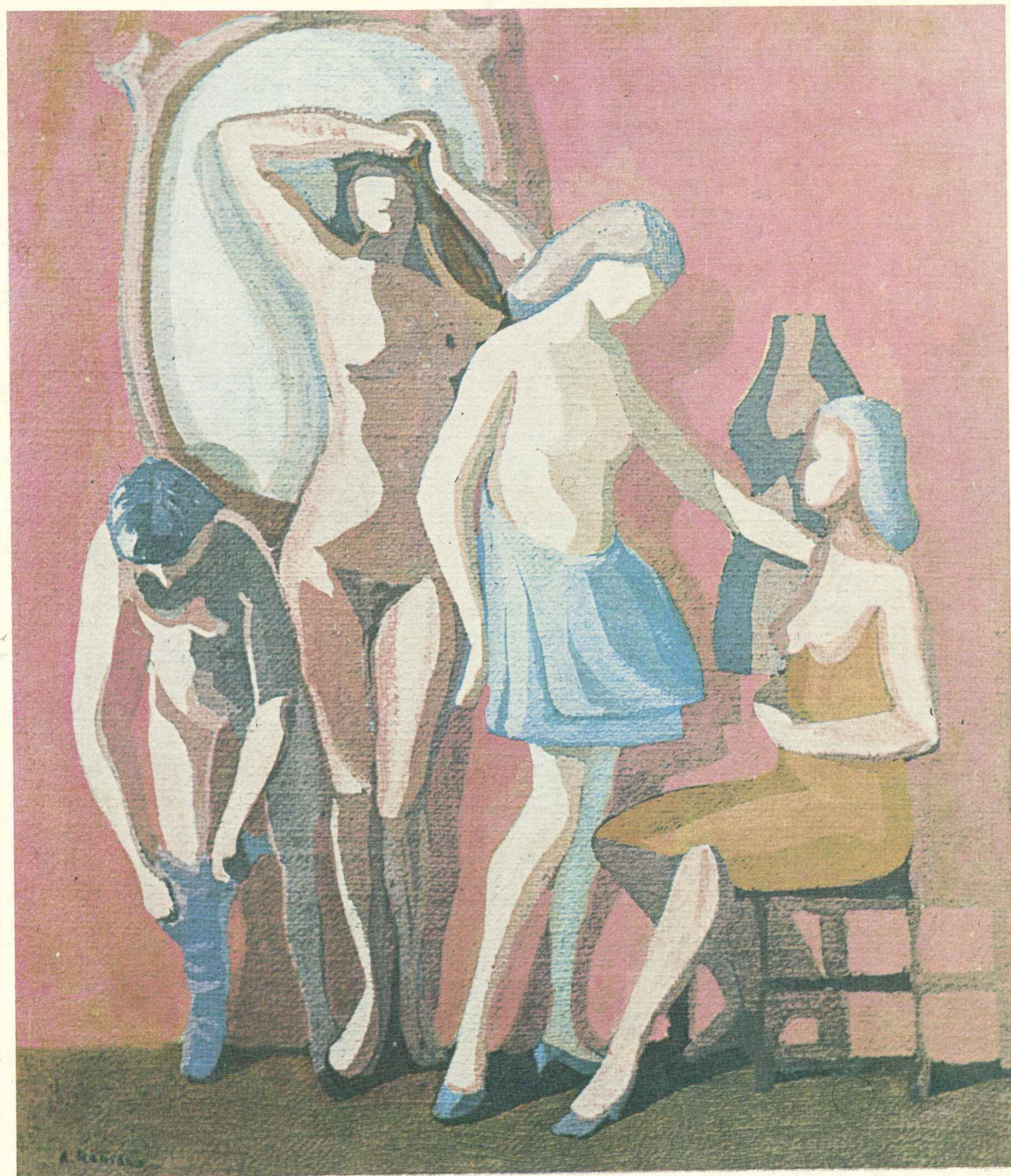
Ideogram, 1982, technika mieszana

Herbert Read w utworze „Sztuka i alienacja”, pisząc o działalności Henry’ Moore’a definiuje dwa różne sposoby podejścia do twórczości artystycznej: pierwszy o podłożu osobistym, biograficznym, umiejscawia artystę w jego środowisku i w konkretnym czasie, w okolicznościach mniej lub bardziej znanych, zmuszając krytyków do analizy sytuacji społecznej i związków jakie łączą dzieło z ruchami artystycznymi danego czasu. Drugi sposób obserwacji i analizy odnosi się do samej sztuki, do nowatorstwa inwencji formalnych, do szczególnego sensu i znaczenia zrealizowanego dzieła. Dzięki temu krytyk ma możliwość analizowania twórczości z szerszej perspektywy, z perspektywy uniwersalnej.

Ta druga metoda znajduje poparcie w opinii C.G.Junga, który odrzucił powszechnie stosowaną praktykę traktowania dzieła sztuki jako przejawu indywidualnego jednostki i sprowadził uwagę z dzieła tak stworzonego, na psychikę artysty, umożliwiając dziełu niezależne funkcjonowanie wykraczające poza indywidualne przeznaczenie dla tego kto je stworzył. Również krytyka czasów impresjonizmu uświadocniła, że czynniki egzystencjalne prowadzą do bardziej wnikliwego rozumienia dzieła sztuki.

Dlatego wydaje się nam użyteczne naszkicowanie krótkiego rysu biograficznego, idąc śladem twórczości Anny Romano.

Na progu jej twórczości przyciąga uwagę pewien fakt. Artystka stara się zdefiniować metodą krytyczną, poprzez publiczne wypowiedzi i próby pisarskie, nowatorstwo sztuki Giotta, inicjatora włoskiego języka malarskiego. Z tradycji klasycyzmu bizantyjskiego, będącego zacznym średniowiecznej sztuki romańskiej oraz z malarstwa klasycznego i paleochrześcijańskiego, Giotto umiał stworzyć sobie instrument artystycznej



Modelki w atelier, 1973, technika mieszana

wypowiedzi o mocnym wyrazie mającym wpływ na niektóre szkoły malarskie trzeciego wieka i to nie tylko półwyspu. Był on wskazywany przez Annę Romano jako wzór stałych sposobów działalności artystycznej, która reprezentując w specyficzny sposób sumę tendencji i gustów przenikających środowisko, w którym się rozwijała i była jednocześnie nosicielem niezwykłego temperamentu artysty, ujawniającego się w poszukiwaniu ujęć i nowych dróg swej dynamicznej komunikatywności.

Ta postawa, nacechowana krytyczną świadomością jest kluczem do zrozumienia świata początkowej twórczości artystki. W jej działalności odnajdujemy jakby żywe organizmy, gdzie świadomość i wola stapiają się w harmonii ze spontanicznością i poetyckim odurzeniem.

Przykłady takiej świadomości nierzadko wyrażają artyści w swych pismach teoretycznych począwszy od „Kanonu” Polikleta do wypowiedzi o sztuce Leonarda da Vinci. W czasach awangard artystycznych XX w, drogowskazami w skomplikowanej topografii tendencji i mód były niektóre pisma Kandinsky’ego i Strawińskiego jak dla przykładu „Poetyka muzyki”.

W żadnej epoce artysta nie miał tak burzliwych i tak sprzecznych doświadczeń jak w naszej, w której tradycja gwałtownie wali się, aby w końcu zostać synonimem stałego ustępstwa na rzecz wartości awangardowych. Zostanie pozbawiona wszelkich praw obywatelstwa w nowej rzeczywistości społecznej i bytowej tworzonej przez samo życie każdego dnia. Zniszczona niespokojnymi rytmami, pozostaje w bezlitosnym dziele odsakralnienia, którego w sztuce dokonał kubizm a później surrealizm. Jedną tylko postacią wybijającą się w tej panoramie, którą obserwuje Anna Romano w latach studiów i poszukiwań. To Ensor. Powodowany wyborem etycznym, rozmyśla i działa z dala od nacisków konformi-



Płaszczyzna powietrzna, 1967, mozaika,  
realizacja w gmachu „Alitalia” we Florencji

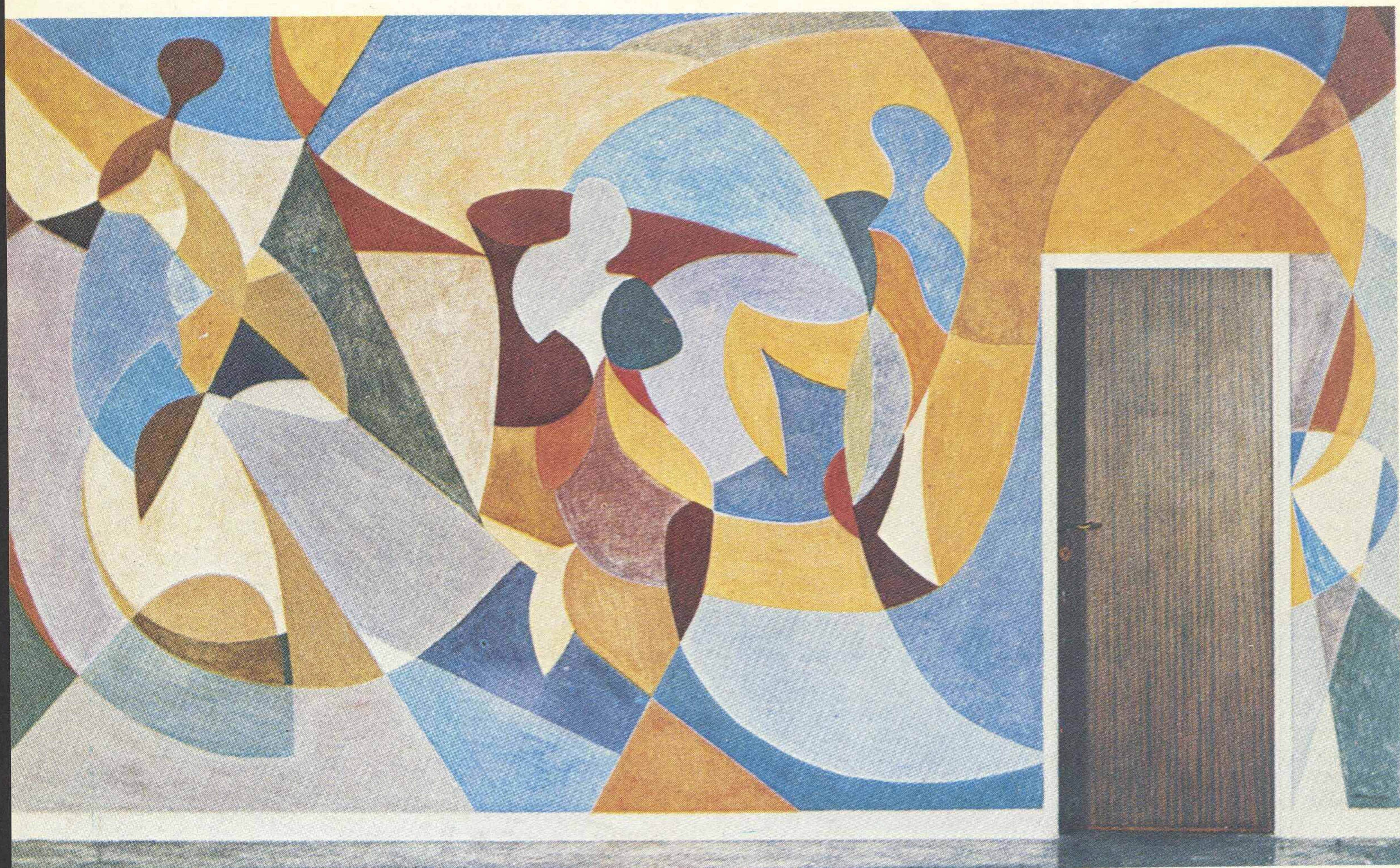
zmu, wygnany z wyboru w świat satyry, gdzie dominuje maska w gwałtownej eksplozji światła.

W 1950 roku artystka zostaje sfotografowana w towarzystwie De Chirico na wystawie we Florencji poświęconej kobiecie w sztuce. Obok dzieł, które oddają świetlisty wdzięk twarzy lub kształt ciała, wisi portret wykonany przez Annę Romano, w stylu realistycznym, bez dekoracyjnych i efektowanych upiększeń. Przekracza on granice pozorów podobieństwa na rzecz tajemnej istoty indywidualności.

Definicja, którą Carena — nauczyciel Anny Romano — określił malarstwo artystki jako „zrównoważone i bez wyszukanych efektów” powraca często.

W 1955 roku, na przeglądzie sztuki toskańskiej, ujawniły się elementy stanowiące istotne cechy kompozycji artystki, jej „nieruchomych natur” oraz techniki kolorystyczne, zastępujące malarstwo olejne z jego efektownym blaskiem, tłustą temperą zdolną do oddania tak intensywnych kolorów jak i do stłumienia ich intensywności.

Do okresu o takim wyposażeniu technicznym i praktycznym należy obraz ze Świętym Janem Chrzcicielem usytuowanym w kościele Monticelli w obecności kardynała Elia Dalla Costa oraz władz Florencji, w żywej atmosferze wiejskiego odpustu. Artystka nie wpada tu w literacki ton („i zobaczyłem brzeg Jordanu i jaśniejącego Chrystusa w czerwonych szatach”): jego postać jest niepełna a gesty oddane z realizmem wyrażają oczekiwanie Zwiastowanego przez profetę. Wydaje się, że bardziej niż ze stron ewangelii przybywa on ze wzruszającej wizji artystki jak z bolesnych wspomnień. Autorka posiada już świadomość pewnych wartości poznawczych formy pojmowanej w jej pełnej egzystencji przestrzennej.



Fresk, 1972, fragment realizacji  
w gmachu Biblioteki Narodowej w Rzymie

Anna Romano urodziła się we Florencji. Tu mieszka i tu powraca ze swoich długich podróży. We Florencji więc z istic humanistycznym szacunkiem oddała hołd ludzkiej postaci. Humanizm jej jest jednak innego gatunku niż humanizm sztuki Moore'a, tokańczyka z wyboru a urodzonego w Yorkshire. Nie mogło zabraknąć w jej początkowej twórczości ideału greckiego, który identyfikuje się z harmonią wszechświata i pięknem płynącym z umysłu. W tym okresie jej sposób spojrzenia na problemy sztuki różnił się od poglądów jednego z największych teoretyków sztuki współczesnej, Worringer'a.

W latach pięćdziesiątych Anna Romano dąży w malarstwie do dialektycznego określenia się poczynając od „nieruchomych natur” i portretów. Dzięki współpracy z czasopismami artystka ma możliwość określenia swoich przekonań na temat sztuki, która według jej opinii nie zmierza do odzwierciedlenia aspektów rzeczywistości, ale do delikatnej jej penetracji jakby stymulując do zwiększonego wysiłku życiowego.

Na początku lat sześćdziesiątych, Anna Romano dzieli swój czas między studium we Florencji a studium na ulicy Babuino w Rzymie. Jeden z jej obrazów „Ciche życie” dowodzi, jak jest ona daleka od niewymuszonych i łatwych rozwiązań, proponując nowe sposoby malarstwa tonalnego o delikatnej kolorystyce. Po opanowaniu innych technik i czerpiąc z innych wzorów twórczych, Anna Romano zostaje, według słów krytyki „malarką mozaik”. W 1959 roku wykonuje techniką mozaikową płytę o powierzchni 10 m<sup>2</sup> dla siedziby CONI w miasteczku olimpijskim w Rzymie. Zwiastunami nowej poetyki są konie ze spletanymi grzywami, z chrapami wężącymi nadchodzącą wichurę, konie grzebiące kopytami i zrywające się do biegu po niebie. Mają symbolizować ruch, ruch żywej natury, a zatem więcej niż szcęk mechanizmów, które zapełniają świat techniki i konsumpcji.



Ideogram, 1983, technika mieszana

W listopadzie 1960 roku pewien krytyk napisał o niej, że to co uderza w jej twórczości to powołanie do robienia „rzeczy wielkich”, ponieważ tylko w wielkich kompozycjach motywy i wybrane tematy stapiają się w syntetyczny sens. Z przestrzenią architektoniczną stapia się liryzm, który napełnia ją ruchem. Taka opinia zrodziła się po wykonaniu przez artystkę mozaik w Palazzo Finanziari we Florencji.

W 1961 roku wystawę płócien w Galeria Russo na Piazza di Spagna w Rzymie odwiedzili Giorgio De Chirico, Renato Guttuso, Carlo Levi i Giancarlo Vigorelli, znajdując na niej uzasadnienie dla niektórych spostrzeżeń na temat szczerości języka artystycznego Anny Romano tak komunikatywnego i serdecznego, pomimo swej stanowczości.

Jej „Walczący” znajdują w środowiskach rzymskich krytyków uznanie i zrozumienie przyczyny zasady, w jaki jej malarstwo sztalugowe powtarza doświadczenia fresku. Niektóre kompozycje autorki wydają się przypominać lekkość twórczości Morandiego i istotę nowatorstwa samego De Chirico. A żywe i przejrzyste kolory szkła jak z mozaiki zrealizowanej dla siedziby RAI we Florencji ciągle jeszcze zachwycają krytyków.

W 1963 roku wielkie ideogramy zakupione przez Japonię i tam wykonane były powodem pewnego wydarzenia uhonorowanego przez tamtejszą prasę. Pewien Japończyk, mieszkający długo w Mediolanie, napisał do artystki prosząc o namalowanie tylko dla niego czegoś, co by mu przypominało jego ulubione miasto. Artystka z serdecznością przyjęła tę prośbę.

Przychylny rozgłos zyskały także mozaiki z Palazzo della Federazione Sportive w Rzymie, renesansowe mozaiki w centrum urazowym w Careggi, z nowego Palazzo della Giustizia oraz wielkie freski z Biblioteca Nazionale w Rzymie, na których człowiek





Wibracje przestrzeni, 1968, mozaika, realizacja  
w gmachu Włoskiego Radia i Telewizji we Florencji

jest symbolem wielkich i nieokiełzanych sił poruszających historią. Prace w wielkich kolekcjach w Bostonie, w Amsterdamie, w Berlinie i w wielu in. o znanych nazwach, których nie sposób tutaj przytoczyć, we Florencji, w Rzymie, w Mediolanie, w Stanach Zjednoczonych, w Belgii, we Francji, zyskały uznanie miejscowej krytyki.

W 1965 roku powstał wielki fresk w willi księcia Simone Abamelek Lazarewa w Galuzzo koło Florencji. Artystka kontynuuje w nim swoje dzieło cudownych płytek. Zapytana dlaczego poświęca się sztuce mozaikowej, Anna Romano wyznaje z całą szczerością, że ten rodzaj pracy daje jej wrażenie, iż tworzy malarstwo wiekuiste i dokonuje podboju wieczności zgodnie ze słowami wielkiego greckiego historyka.

W 1970 roku prasa codzienna donosi, że Anna Romano jest jedyną artystką wystawiającą na EXPO'70 w Osace. Seria ideogramów w kolorze czarnym, białym i niebieskim udekorowała wnętrze salonu reprezentacyjnego pawilonu EXPO w Osace.

Nowe obrazy Anny Romano znajdują zawsze swój wyraz plastyczny i jako wizje symboliczne ukazują się pozbawione ciężaru uczuciowości. Krytycy zwracają uwagę na analogie tej sztuki z muzyką: w niektórych kompozycjach gra fikcji estetycznych budzi dowolne rozmyślenia, oderwane od podmiotowości, zgodnie z definicją, którą nowoczesny krytyk podaje o sztuce dźwięków. Rytm, pauza i metrum wyraźnymi akordami określają obszary przestrzenne prac, linearnie jak u Kandinsky'ego. Zasadą jej twórczości jest wyodrębnienie z relacji, które scalają elementy konstytutywne rzeczywistości – ukierunkowanej siły, głębokiej istoty natury, które czynią ze świata nas otaczającego, miejsce zwielokrotnionego życia. Annie Romano udaje się wydo-



Ideogram, 1979, technika mieszana

być te myśli przewodnie w sztuce dzięki użyciu wrodzonych, naturalnych sił twórczych.

Niekiedy konstruktywistyczny zapał, z którego wypływa jej twórczość, zawiera formy inspiracji wymykające się geometrii, wpisując je w kontury zdecydowanie określone. Ponieważ inspiracja nie jest nigdy koniecznym wstępem aktu twórczego, ale chronologicznie wtórnym, Anna Romano chce w konstrukcji dzieł zachować przejrzysty porządek: niektóre elementy dionizyjskie, które ożywiają obraz muszą być opanowane zanim nas zarażą, pisze Strawiński. Podejście z kluczem melodycznym do tej twórczości ujawnia jej niezmiennie płodną inwencję. Jej tematyka poddana jest surowej dyscyplinie i logice, która nie jest nigdy zimna i bezkrwista, lecz jest wewnętrzną logiką sztuki, stanowiąc niepowtarzalne życie.

Giovanni Semerano

Przekład: Marlena Sent

#### WYSTAWY INDYWIDUALNE

Florencja 1957, 1984  
Rzym 1961, 1976  
Spoleto 1970  
Signa 1976  
Kolonia, Charlottenburg 1976  
Adria 1984  
Lugano, Sorrento 1986

#### UDZIAŁ W WYSTAWACH ZBIOROWYCH

Florencja 1950, 1952, 1968, 1976 (trzy wystawy), 1977 (dwie wystawy), 1978  
Montevarchi-Arezzo 1952  
Bari 1959  
Rzym 1961, 1963, 1986  
Mediolan 1972, 1981  
Spoleto 1977  
Lucca 1978

#### PRZYKŁADY REALIZACJI

Rzym, Włoski Państwowy Komitet Olimpijski, „Walka koni”, mozaika, 1959  
Florencja, Alitalia, „Płaszczyzna powietrzna”, mozaika, 1967  
Rzym, Pałac Sprawiedliwości, „Losy prawdy”, mozaika, 1968  
Turyn, Włoska Spółka Akcyjna Telekomunikacji, rzeźby, 1968  
Florencja, gmach Włoskiego Radia i Telewizji, „Wibracje przestrzeni”, mozaika, 1968  
Rzym, Alitalia, „Loty kosmiczne”, mozaika, 1968  
Pesaro, Pałac Banku Włoskiego, mozaika, 1968  
Genua, Włoska Spółka Akcyjna Telekomunikacji, „Krzyżujące się dźwięki”, mozaika, 1968  
Osaka, EXPO Pawilon Włoski, „Ideogramy”, 40 temper, 1970  
Rzym, Biblioteka Narodowa, „Ludzie, którzy przychodzą”, sufit, polichromia na drewnie, 1970  
Rzym, Piccolo Parlamento w Izbie Deputowanych, „Ideogram”, 1970  
Pesaro, Szkoła Sztuk Pięknych i Rzemiosła, „Alegorie sztuk i rzemiosła”, 14 temper, 1971  
Cosenza, Przedsiębiorstwo Autostrad i Dróg, „Ideogram autostrady”, mozaika, 1972  
Rzym, Biblioteka Narodowa, „Ewolucja człowieka”, fresk, 1972  
Terni, Szkoła Techniczna, „Konie na plaży”, tłusta tempera, 1974  
Inne realizacje dla instytucji państwowych i osób prywatnych  
np. realizacje w willi księcia Simone Abamelek Lazarewa, Florencja, 1965

Opracowanie i redakcja katalogu

WIESŁAWA BĄBLEWSKA—ROLKE

Opracowanie graficzne katalogu i plakatu

TOMASZ SZULECKI

Reprodukcje barwne

MAREK MAK—GOŁOWACZ

Portret artystki

BRUNO BUOZZI

Redaktor techniczny

WOJCIECH KŁOSSOWSKI

Wydawnictwo Centralnego Biura Wystaw Artystycznych

