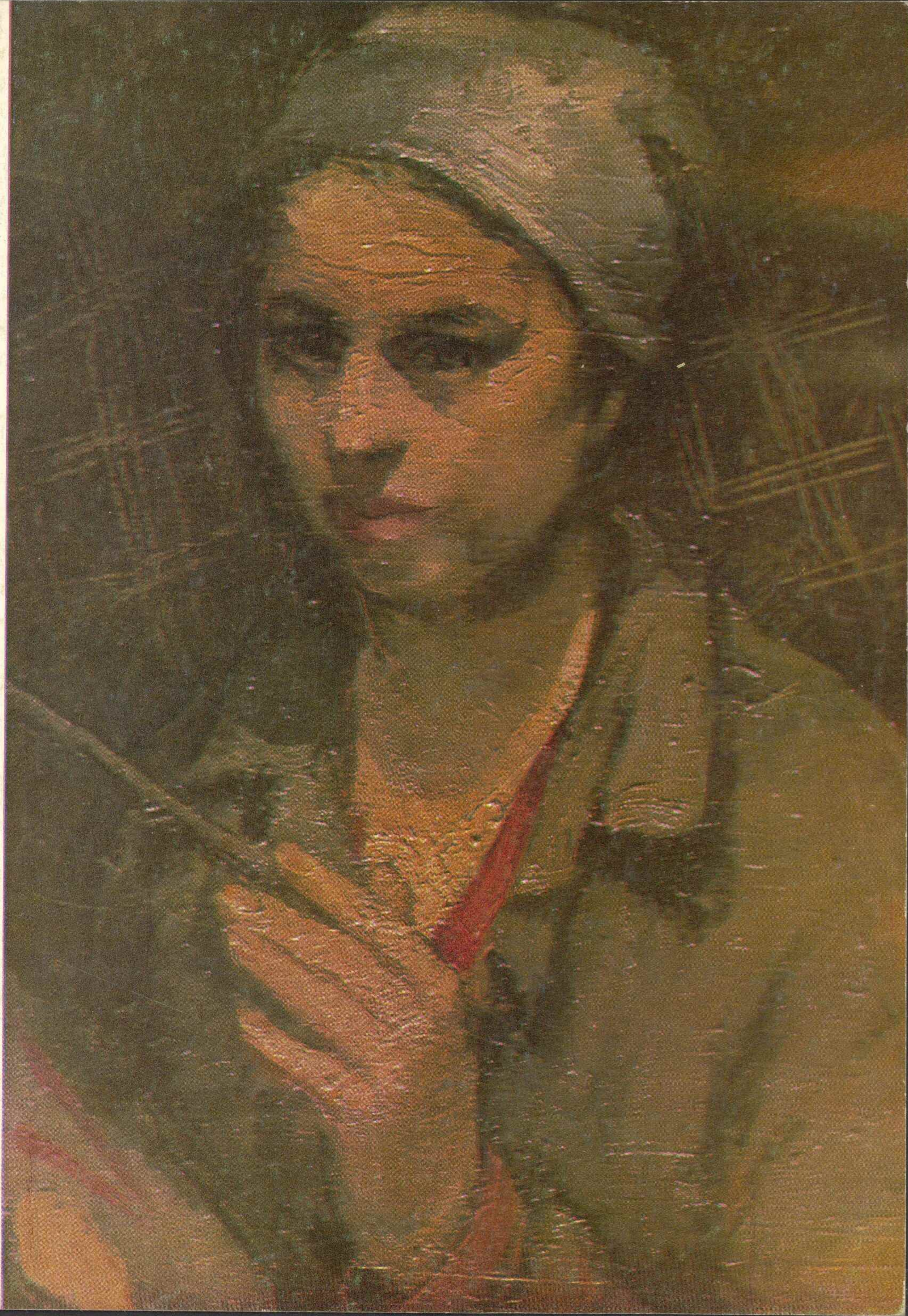


28/81

Leokadia Bielska-Tworkowska



MINISTERSTWO KULTURY I SZTUKI
ZWIĄZEK POLSKICH ARTYSTÓW PLASTYKÓW
CENTRALNE BIURO WYSTAW ARTYSTYCZNYCH

Leokadia Bielska-Tworkowska

1901—1973

kwiecień — maj 1981
Warszawa, Zachęta, pl. Małachowskiego 3

Organizatorzy wystawy składają gorące podziękowanie Panu Prof. Stefanowi Tworkowskiemu za pomoc w przygotowaniu niniejszego katalogu, wybór i udostępnienie prac.

Równie serdeczne podziękowania pragniemy wyrazić muzeum, instytucjom i osobom prywatnym za wypożyczenie prac Artystki.



Twórczość Leokadii Bielskiej-Tworkowskiej rozwijała się równoległe dwoma torami: malarskim i pisarskim. Jej notatki i dłuższe wypowiedzi były w zasadzie autokomentarzem do tego co tworzyła z pędzlem czy ołówkiem w rękę. Ale jak to u piszących artystów bywa, jej słowne refleksje nad własną twórczością nabierały wagi teoretycznych uogólnień wykraczających poza indywidualne doświadczenia artystki.

Nawet wstępy do katalogów własnych wystaw pisywała w większości sama, bo chciała — wedle jej własnych słów — „bez niczyjzego, najzyczliwszego nawet pośrednictwa — powiedzieć trochę o sobie i swoim malarskim myśleniu”. Nic dziwnego — musiała mieć świadomość tego, że nawet o głębokich złożonych problemach kreacji można powiedzieć w sposób prosty, bezpośredni, szczerzy. I że ona to właśnie potrafi. Może dlatego rezygnowała z pośrednictwa krytyka, który swą interpretacją skomplikowałby jej bezpośrednią „rozmowę z widzem”. A na tym jej głównie zależało.

Twórczość Bielskiej-Tworkowskiej była, jak jej bujne, aktywne życie — wielostronna. Podjęmowała różne tematy, wypowiadała się w wielu technikach artystycznych — od malarstwa sztalugowego i ściennego — po rysunek i grafikę. Inspiracją dla artystki była przyroda, człowiek, rzeczy, architektura — po prostu życie we wszystkich realnych jego wcieleniach. W pełnych nostalgicznego nastroju akwafortach, rysunkach i szkicach akwarelowych ujawnia się jej wrażliwość na piękno pejzażu, czy to będą wczesne teki graficzne zatytułowane „Krzemieniec”, czy późniejsze „Wilanów — przechadzki po parku”, „Natolin”. Ale i dla migawkowych, ulotnych „nieoptycznych” kształtów, jak dźwięki

muzyki, ta „realistka” potrafiła znaleźć plastyczny, wizualny odpowiednik na naciągniętym na blejtramie płótnie. Nazywała to „barwną orkiestracją muzyczną”. „Urodę dźwięku odbieram jako taką. Czasami kojarzy mi się ona z urodą koloru” pisała po usłyszeniu trzyczęściowego „Trenu na smyczki” Krzysztofa Pendereckiego.

I z tej „urody dźwięku” powstał malarski tryptyk „Tren”.

Choć wiele się mówiło, że portret w XX wieku się przeżył, że wyparty przez fotografię, tracąc swą pierwotną rację istnienia stał się anachronizmem — artystka nie przestała weń głęboko wierzyć. Uważała portret za jedyne medium wizualne zdolne przekazać to co się nazywa wewnętrznym życiem człowieka, a wobec którego to fenomenu obiektów fotograficzny okazuje się bezradny.

„Lubię widzieć ludzi i pasjonuje mnie relacjonowanie tego widzenia w obrazie” — pisała z wrodzoną sobie prostotą. Ale nie dajmy się zwieść prostocie słów. „Relacjonowanie” Tworkowskiej nie było relacjonowaniem ilustratorskim, było „podglądaniem” psychiki tych ludzi, których tak „lubiła widzieć”.

W tradycyjnym gatunku malarskim jakim jest sztuka portretowania, artystka nie była tradycyjna. Jej „nowoczesność” polega na przełamaniu schematu i umowności wyrazu oraz konwencjonalności ustawienia modelu. Pewna szkicowość i niedomówienie, jakiś gest, nietypowa poza umiejscowiają doskonale portretowaną osobę w jej jak gdyby przypadkowej sytuacji, a jednocześnie oddają wewnętrzny wyraz, napięcie, nierzadko dramat. Takim przykładem jest autoportret z dzieckiem na ręku zatytułowany „Mój wrzesień 1939 r.” Bez wojennej scenerii i obiegowych atrybutów, ten skromny w swych środkach

wyrazu wizerunek macierzyństwa jest wstrząsającym uogólnieniem grozy wojny, patetyczną relacją o życiu i śmierci.

*
* *

Wszyscy, którzy pamiętają ruchliwą, zaafektowaną panią Leokadię, jej gorliwą chęć uczestniczenia we wszelkich akcjach i dyskusjach w sprawach sztuki i artystów, jej pełne ognia wystąpienia — pamiętają również jej tolerancję, aprobatę i życzliwość dla innych.

Widocznie nie tylko w sztuce, ale i w życiu „lubiła widzieć ludzi”. A może to właśnie dlatego jej sztuka jest taka ludzka?

Władysława Jaworska

WYPOWIEDZI ARTYSTKI

Na marginesie twórczości malarskiej i graficznej oraz działalności recenzenckiej LBT notowała początkowo systematycznie a następnie sporadycznie swoje wrażenia, spostrzeżenia, myśli, czasem szkice koncepcyjne przyszłych prac lub komentarze do już powstałych jak również ogólne rozważania o malarstwie i dziejach sztuki. Z tych notatek zamieszczamy najbardziej charakterystyczne wypowiedzi dające pogląd na źródła inspiracji, metodę twórczą i świadomość artystyczną Autorki.

NOTATKI Z KRZEMIENCA

(2 VIII 1934). Z tego ułamek skarpy, podpierającej ongi zamek krzemieniecki, jest najosobliwszy pejzaż, jaki mi się kiedykolwiek trafiło spotkać. Nie podobna sobie po prostu zdać sprawy z proporcji tych sepek małych domków, z których się składa miasteczko, w stosunku do ogromu gmachów licealnych. Małe, białe i kremowe pudełeczka, nakryte kolorowymi daszkami srebrno-niebieskimi i pomarańczowymi. Nasypane to biedactwo jak orzechy w misce, a miska jest głęboka i gorąco zielona. Jej brzegi — to góry: lesiste, ciężkie od zieleni.

Jakie to słońce tutaj jest oślepiające! W tej chwili spłynął z niego kłębiasty obłok perłowy i w oka mgnieniu cały pejzaż się odmienił.

Blask biały i złotawy położył się na wszystkie dachy i zieleń, ostry, olśniewający i razem z fioletowo-granatowymi, ciężkimi cieniami posiekał całą dolinę w jakąś wymyślną układankę z drobnych bryłek. Tylko dach licealny — ogromny, czerwony — wchłonał całe światło bez śladu i spiętrzył się nad olbrzymimi przestrzeniami jasnych, biało-żółtawych ścian, aż w rozświetlone tym niemiłosiernym blaskiem, niebieskawe, najodleglejsze góry na horyzoncie. Niebo, białawe na skraju, nad moją głową jest mocno szafirowe.

Czasami któryś z tych ślicznych, perłowych obłoków przysłania na chwilę słońce i wtedy na wzorzystym dywanie pejzażu kładzie się cień, plama kamienno-szarej barwy i przesuwają się wolniutko, płynnie. Wtedy mimo woli skupia się uwagę na zacienionej przestrzeni i dostrzega się z niesłychaną dokładnością tysiące drobnych szczegółów: koronkowe arabeski drzewek rozsianych pojedynczo między domkami, fikusy w drewnianych donicach na gankach, ludzi na ulicach i w oknach i ten zabawny korowód wozów jadących i koni prowadzonych do wodopoju. Bo tuż u stóp góry jest takie miejsce, gdzie są źródła, i tam jest szereg studni rzędem, jak korale na nitkę drożyny nanizanych. Kontrast tych drobiazgowych spostrzeżeń z ogromem owego po królewsku wspaniałego pejzażu jest niezwykły. Mam takie uczucie, jakby ten pejzaż był jakimś, samodzielnym istnieniem, a ja tkwię w samym jego sercu...

ZE SZKICOWNIKA

(23 IX 1936)

Od dłuższego czasu zajmuje mnie zagadnienie treści psychologicznej w obrazie, oczywiście zachodzi tu podobieństwo użytych terminów bo mnie nie chodzi o treść gestu, a o wyraz obrazu pochodzący od samego artysty. Na skutek dość częstego mieszania tych dwu różnych spraw spotykamy się bardzo często z zarzutem tzw. literackości w malarstwie.

Kiedyś zapytał mnie jeden z kolegów co maluję ostatnio — odpowiedziałam, że portret zbiorowy — rodzice i siostra siedzą razem wieczorem przy stole. Matka i siostra czytają, ojciec układa pasjansę, „literatura” usłyszałam zarzut i właśnie jestem pewna, że niesłuszny. Bo jakoś nie przyszło mi do głowy powiedzieć mu, że zżyłam się z tym widokiem, że co dzień przychodząc wieczorem do domu, zanim zdążyłam zaświecić światło w pracowni, widziałam przez szeroko otwarte drzwi stojący wprost pod lampą

stół owalny w pokoju rodziców, przy którym właśnie tak wszyscy siedzieli, że na stole była kremowa serweta w czerwone paski, że ściana, która stanowi tło jest pięknie niebieska, że wisi na niej dywan szarozielony w wiśniowej bordiurze, że światło lampy kładzie się jaskrawo na jasny stół — ześlizguje się po postaciach i przedmiotach i że ono właśnie jednoczy kompozycję kolorystycznie. Że złotoorzechowy kolor podłogi wlewa się przez otwarte drzwi do pokoju rodziców i do mojej ciemnej pracowni — a z nim razem cała atmosfera tego domu, całe ogromne przeżycie. Lubiłam siedzieć u siebie po ciemku patrząc w ten jasny, barwny obraz ujęty w ciemną ramę rozwartej ściany. Czyżby to była literatura? Patrzyłam, widziałam, wzruszenie przyszło właśnie plastyczne — przez oczy — kolorem, światłem, formami wspaniale we wzajemnych stosunkach proporcji związanymi. Powodem powierzchownej oceny mego obrazu „na niewidzianego” była oczywiście nieodpowiednia forma określenia przeze mnie tematu.

Zarzut był mniej więcej na tym samym poziomie co moje słowa.

Tym niemniej zagadnienie zostaje zawsze ważne, zawsze sporne, nierozstrzygnięte.

Właściwie nie umiałabym dokładnie powiedzieć co to jest literatura w obrazie. Dla mnie istnieje poza dobrze przyswojonym językiem plastycznym treść psychologiczna obrazu, której za nic bym się w świecie nie wyrzekła i która egzystuje w dziele bez względu na istnienie anegdoty.

Jest to zresztą coś pozornie nieuchwytnego co emanuje z obrazu niezależnie od woli autora. Pełen treści psychologicznej może być także obraz abstrakcyjny. Nie wiem w jakim stopniu ma prawo egzystować w malarstwie anegdota — ale myślę, że i tej nie można tak bezapelacyjnie utracić — cóż byśmy w takim razie zrobili chociażby z Goyą czy Daumierem.

(Tygodnik Ilustrowany nr 33, 1938)

WIZUALNE MYŚLENIE

(Ze wspomnień o Józefie Czechowiczu)

...Miał kapitalną wyobraźnię wizualną, więcej — posiadał rzadką właściwość myślenia wizualnego. Nie można tego mylić z trafnym widzeniem, dla którego później szuka się słów właściwych, by opowiedzieć zjawisko równie trafnie, zgodnie z zapamiętanym obrazem. Tę właściwość, o której mówię i która dla mnie przebija przez różne poetyckie sformułowania Czechowicza, najczęściej spotyka się u plastyków, a raczej nie spotyka u poetów.

Używanie pojęć wizualnych przez poetów nie zawsze zadowala plastyków. Bardzo często jakieś słowo określające kształt czy barwę zjawia się w twórczości poetów dla samej urody dźwięku, dla jego dobrego skojarzenia z sąsiadującymi słowami. Zresztą jest to niewątpliwą wartością poetyckiego tworzenia. Ale właśnie u Czechowicza słowo jako samodzielny materiał roboczy ma swoje pokrycie w wizualnym obrazie, który poeta odbiera niejako równolegle. Zdam sobie sprawę, że są to doznania trudne do rozszyfrowania dla ludzi, którzy tej właściwości nie posiadają, zwłaszcza, że z kolei są również plastycy, którzy nie posiadają umiejętności przełożenia swego myślenia na słowo. A jest ono, jak na rzeczywistość dnia dzisiejszego, wciąż najbardziej przyjętym sposobem porozumiewania się między ludźmi.

W tym miejscu zaczynają się różne trudności w kontaktach. Słowo dla poetów czy mistrzów prozy jest tworzywem, tak jak dla nas mniej lub więcej skomplikowane materiały barwne, papiery, gruntowane płótno, szkło, metal, drzewo, z pomocą których wizję się realizuje — w zależności od potrzeb owego wymarzonego kształtu konkretnego. Czasami — jak poeci słowom — poddajemy się urokom materiałów, które są w danym momencie naszym tworzywem, pasjonujemy się odkrywaniem coraz to nowych możli-

wości — wzbogacamy nasze środki wypowiedzi. Ten sam proces odbywa się na różne sposoby, w różnych dziedzinach sztuki.

Myślę, że nie od rzeczy tu będzie wyjaśnić, że dla nas, plastyków, ta pula naszych materiałów do realizacji, tak samo jak słowo dla pisarza, służy nie tyle do tworzenia dzieła, co przede wszystkim do wyrażenia przeżycia. I chcemy, czy nie chcemy, dzieło nasze będzie zawsze wyrazem (przepraszam za słowo dziś tak bardzo nadużywane) — naszego zaangażowania; w fakty czy w ich urodę — to już sprawa indywidualności autora.

Te uwagi to dygresje, chciałam jednak z ich pomocą wytłumaczyć, w jaki sposób odkrywam wizualne myślenie Czechowicza, jak je akceptuję. A sprawdzian jest bardzo umowny, można go przyjąć na wiarę lub nie.

Przytoczę dla wyjaśnienia parę przykładów. Wiersz „o matce” z cyklu „ballada z tamtej strony”:

rano tęcza na ścianie odbita z lusterka
falisty brzęk zegara wydobywa na jaw
maj się sadem puszystym jak chmura rozćwierkał
w oknie, które granicą jest izby i maja

Taki wiersz narzuca wyobraźni obraz impresyjny, namalowany z renoirowską niemal wrażliwością. Ma kolor i barwę światła, choć żadne słowo wiersza nie mówi dosłownie o jakimś kolorze...

Chcę również zwrócić uwagę na wiersz bez nut:

zorca opada przez chmury
a semafor wybucha wzwój
drzewa kwitną drzewa wicher łamie
konie fal szaleją u zgliszcz

Wizja nakładających się obrazów. Wprowadzenie elementów ruchu (semafor) nieoczekiwanie prowokuje zgiełk splecionych układów wizualnych. Malarz prawie

zazdrości, że słowem można ten zgiełk wyrazić — a obraz jest statyczną rzeczywistością i na to nie ma rady. Przyznaję, że nie daje mi tej szansy ani kapitalny jak na razie eksperyment Mac Larena, ani żadne czarujące cudeńka z migocącymi i poruszającymi się lusterkami czy szkiełkami — a jednak wiersz Czechowicza wywołuje w wyobraźni zamierzony przez twórcę obraz.

(Fragmenty wypowiedzi drukowanej w „Spotkaniach z Czechowiczem” pracy zbiorowej opracowanej przez S. Pollaka, Lublin 1971, s. 204—207).

W czerwcu 1971 roku odbyła się w Warszawie wystawa mojego malarstwa, która w całości była poświęcona muzyce. Jej tematem była moja forma odbioru utworów muzycznych. Wystawę zatytułowałam „Wizualne myślenie”.

...Uroda dźwięku egzystuje dla mnie zawsze od najwcześniejszych zapamiętanych przeżyć — sama w sobie — właśnie jako kolor. Nagromadzenie dźwiękowych harmonii — boję się tu użyć niewłaściwych słów, a szukam ich, aby wyrazić charakter przeżycia — odbieram zawsze jak urzekającą grę barw...

Pierwsze kolorystyczne opowieści na tematy artystycznych doznań są w mojej pracy związane z poezją. Miałam mianowicie w r. 1935 wystawę indywidualną w Instytucie Propagandy Sztuki w Warszawie, na której pokazałam dwa obrazy — moje malarskie opowieści na temat wierszy Stefana Flukowskiego — oba choć w niezupełnie dobrym stanie, mimo moich strat wojennych uratowane. To były obrazy na temat wierszy „Krok” i „Odwracam twarz”.

Mimo tych poetyckich doznań, na ostatnich okresach mojej pracy malarskiej zaważyła poważnie muzyka... Tak się złożyło, że po wysłuchaniu Pendereckiego „Trenu na smyczki” (utwór poświęcony pamięci ofiar Hiroshimy), byłam całkowicie pogrążona w opracowywaniu kilku obrazów, które miały — według mnie — wyrazić związane z tym utworem wizualne przeżycia...

Na temat Trenu, pod którego urokiem pracowałam czas jakiś, namalowałam kilka obrazów. Trzy z nich ukształtowały się w pewną konsekwentną, wydaje mi się całość, wystawiałam je potem kilkakrotnie... Trzy części tego Trenu na smyczki ukształtowały mi się w trzy obrazy. Określone, samodzielne szarpnięcia strun w pierwszej części zobaczyłam jak uderzenia koloru. W drugiej części barwy dźwięku wznosiły się w górę splecione nierozzerwalnie. W trzeciej wszystko rozpląnęło się w szarej ciszy... Opracowałam w ten sposób jeszcze niektóre utwory trzech naszych autorów. Są to Serocki, Wisłocki, Lutosławski... Zestaw obrazów poświęconych twórczości Wisłockiego wyglądał następująco: trzy obrazy na temat jego koncertu fortepianowego, portret i obraz na temat jego dyrygowania...

Poprosiłam Wisłockiego, by mi pozwolił kiedy przyjść na próbę i zobaczyć, jak on tam z tymi ludźmi i instrumentami pracuje. No i wyszło samo. Po próbie wróciłam do domu i już wiedziałam co mam zrobić... Malarz zawsze myśli wizualnie, bo takie jest nasze przyrodzone prawo... Muzyka była od dzieciństwa bardzo ważnym rozdziałem mego życia i jak się okazuje nie mogłam się z nią tak zupełnie rozstać.

RYSUNEK

Rysunek, taki jak go poznałam u Sichulskiego, to trochę szkielec — trochę gramatyka malarstwa... Pomocniczej roli rysunku nie można mylić z urodą rysunku.

Istnieje rysunek, który jest dziełem sam w sobie, rysunek, który jest jakby ascezą koloru — kompozycja płaszczyzny tworzonej w barwach — są nimi: kolor powierzchni obrazu i kolor tego barwnika, który jest właściwością danej kredki, ołówka, tuszu, czy jakiegokolwiek tam gwaszu lub innej faktury, w której jest wykonany...

W rysunku — tak samo jak w malarstwie — nie

cierpię konturu, niczego on dla mnie nie wyraża, jest jakimś półśrodkiem. Trudno mi wytłumaczyć to słowami, ale na przykład drzewa najłatwiej mi jest wyrazić odpowiednio wyszukany rytmicznym układem kresek, teren również najwygodniej mi wyprowadzić kreską, natomiast formę architektoniczną muszę narzucić lekko, za pomocą miękkich plam, markujących nieledwie zacięte miejsca, konturów zatartych prawie nieuchwytnie, aż do zupełnego niemal rozpląwania się w tle, tak aby sprawiało wrażenie, jakbym formę lepiła z miękkiej gliny. Jeśli to uzyskam, wtedy jest właśnie tak jak widzę...

Zauważyłam, że po każdym okresie forsownego rysowania mam duże ułatwienia w malarstwie. Po prostu dzięki rysowaniu mam takie uczucie, jakbym dotknęła każdej formy, obmacała ją rękami i dzięki temu mogę już swobodnie dawać sobie z nią radę, jako z elementem obrazu.

Tylko cały w tym kłopot, że rysunki moje są tylko dla mnie samej drogą do pewnych osiągnięć, ale nie egzystują jako rezultat sam w sobie... Są dwa rodzaje rysowania: jeden — to rysunek jako najbardziej przyjęty sposób uczenia się konstrukcji formy, zapoznawania się z nią, tym samym jako materiał pomocniczy; drugi — to rysunek jako cel sam w sobie. Oczywiście, że oba te rodzaje niejednokrotnie zahaczają się z sobą i przeważnie wynika to z nieświadomości sobie różnorodności tych zagadnień, czasami z przypadku. Jeżeli tym przypadkiem okaże się talent autora, wtedy trafiają się przepiękne rysunki, których punktem wyjścia był cel pomocniczy. Takich przypadków niestety jest niewiele. Rysunek sam w sobie i spokrewnione z nim najbliższe wszelkie rodzaje grafiki — to po prostu uproszczone malarstwo, sprowadzone do dwóch kolorów, koloru papieru i koloru farby drukarskiej, względnie ołówka, kredy, tuszu...

Słowo wyraźnie kojarzy mi się z rysunkiem. Mam na to ciekawe dowody w moich notatkach, w których

wszystkie opisy faktów i obserwacje dotyczą rysunku. Z początku chciałam rysować konturem, na przykład sobie, ale niedługo wytrzymuję, nuży mnie to. Rysuję chętniej nerwowymi, krótkimi kresczkami miękkim ołówkiem, szukam, wypracowuję, ulepiam sobie formę i to jest mi bliższe. Wciąż wracam do tego, że nie lubię konturu. Jak takie rysunki widzę, to mi się podobają, a jak sama rysuję, to mnie denerwuje. Ciekawam, czy jak porzeźbię jakiś czas, włożę się w taki piękny, konturowy, po japońsku jak niteczką wydzielony na płaszczyźnie rysunek...

Nie przyszło mi do głowy, by kojarzyć formę z kolorem. Analizowałam kreskę, a robiłam krótkie, lekkie kreski, które mi jednak najbardziej odpowiadały i układały się w jakąś własną dla nich formę. Natomiast, gdy malowałam, od razu kształtowałam formy malarsko. Bo u mnie są to dwie różne sprawy — rysunek i malarstwo. Te sprawy zahaczają się o siebie i to mnie cieszy, ale pomimo to układają się one oddzielnie. Na skutek długiej pracy rysunkowej doszłam do ciekawej dojrzałości malarskiej, ale to właśnie był trud rysunkowy.

Finał zaś był wtedy malarski.

PORTRET

Kiedyś podniecona dyskusją o treści psychologicznej w obrazie zanotowałam szereg moich uwag — oczywiście jako niedopowiedziane w rozmowie własne sformułowania.

Znalazłam w moim dawnym dzienniczku (10 X 1936) takie na ten temat zdania: „Namalować można wszystko, tylko to co się maluje nie może być opowiedziane farbą, ale ma być zobaczone, przeżyte i na nowo z materii malarskiej przez nas samych stworzone. Treść psychologiczna obrazu to jest obecność samego autora w jego dziele”. Bardzo lubię robić portret — więcej, pasjonuje mnie to. Ale właśnie tylko

taki portret. Ten w sobie wyszukany, który świadomie zaakceptuję.

Ile to już razy zdeprecjonowany i ośmieszony, absolutnie „niemodny” — wraca portret na warsztat artysty. Odświeżony jakiś, inny — rzekomo nie ma prawa być podobny do swych poprzedników, nie tylko w technice — ale w kompozycji, także w stylu ikonograficznym. Wraca i na nowo jest świadectwem — nieraz sumieniem epoki.

Dlaczego wraca? — zapytamy — już wszystko zostało ustalone, że na przykład nie pora rywalizować z fotografią, przecież ta także nie musi być nudna i oficjalna, daje szansę opowiedzenia o człowieku i tak i inaczej — bardzo różnorodnie, na wesoło i na smutno, jak kto zechce. Portret lubię malować sama, bez pozującego modela. Może to się wydać dziwne, ale w istocie tak to już u mnie jest. Od tego mam pamięć, abym zapamiętała jak wygląda ten człowiek, który jest tematem mojego obrazu... Ułatwiam sobie to w ten sposób, że staram się w tym czasie, gdy maluję portret spotykać daną osobę, czasami nawet ją szkicuję, ale to tylko tyle... Czasem robię ten sam temat po kilka razy...

Przy portrecie mam oczywiście do czynienia nie tylko z własnym przeżyciem wizualnym, które indywidualnie interpretuję. Tu jest także ten drugi człowiek. On mi nie może niczego narzucić, ale on po prostu jest i ja nie mogę tego pominąć. Ja nie tylko muszę, ja chcę to wziąć pod uwagę i chcę na to znaleźć odpowiedź w moim obrazie. Dlatego lubię portret.

Z czasów gdy przełamywałam się do tego interpretowania portretu bez męczącego dla obu stron pozowania, mam trochę ciekawych wspomnień. Było tak z portretem Ważyka. Przychodził kilka razy i nic mi z tego nie wychodziło. Studium było nudne i liche. Zrezygnowałam z malowania. Ale któregoś dnia — pamiętam to było w zimie (trzydziestego drugiego roku, gdzieś w lutym), przyszłam późnym wieczorem do Ziemiańskiej. Mróz był ciężki, nie było żadnego wol-

nego stolika. Zawołał do mnie Adam „masz stolik, bo wychodzę” — opatulony siedział i stukał pięćdziesięciogroszówką — „proszę płacić”. Świetnie wyglądał, gdy przyszedł do domu, choć to już była noc, natychmiast ustawiłam to na płótnie. Rano trochę tylko podciągnęłam i to jest ten portret...

Lubiłam także mieć po kilka osób na obrazie — osób konkretnych powiązanych w obrazie przez jakieś pasjonujące mnie wizualne kontrasty...

Różne były wydarzenia życia mojego, no i historii (wojna), które spowodowały, że innymi torami poszła moja praca w ciągu tych lat, niż o tym myślałam.

Do portretu powróciłam z pasją w 50-tych latach i dużo mi nowych myśli i realizacji w tym temacie przybyło...

Portret, jako obraz człowieka, nie jest w zasadzie moim jedynym wyznaniem wiary w malarstwo. Ale jest jakąś sprawą bardzo dla mnie istotną. Czasami myślę że ja zawsze maluję portret. Czy to będzie krajobraz, czy martwa natura, czy może tzw. abstrakcja. To co maluję jest zawsze portretem. Jest to zawsze możliwie najbardziej ścisły obraz tego mojego, nazwijmy to — stanu psychicznego, który pokaże jak dany temat przeżyłam...

Gdy używam słowa portret myślę o mojej malarskiej wypowiedzi — czasami opowieści o danym człowieku. Zdarza się, że tematem takiego obrazu bywa człowiek, którego nie miałam możliwości nigdy zobaczyć. Bywają postacie historyczne, które jakoś malarsko zainspirują... Ale najbardziej lubię po prostu portret. Portret człowieka, którego znam i czuję, że to jest mój temat.

(Rozważania o malarstwie i inne, 1973)

Leokadia BIELSKA-TWORKOWSKA

Ur. 31 V 1901 r. w Chrzanowie, zm. 10 VI 1973 r. w Warszawie. Była córką prawnika i dziennikarza Leopolda Bielskiego i Heleny z Zawirskich. Dzieciństwo spędziła w Stanisławowie i we Lwowie.

1916—1920 Uczęszczała na pensję Kaplińskiej w Krakowie. Równocześnie uczyła się rysunku na kursach Andrzeja Baranieckiego pod kierunkiem Anny Gramatyki Ostrowskiej, gry na fortepianie i dykcji. Po zdaniu matury przeniosła się wraz z rodziną do Lublina.

1921—1922 Na życzenie rodziny rozpoczęła studia w zakresie historii sztuki na Uniwersytecie Jana Kazimierza we Lwowie.

Równolegle na własną rękę rozpoczęła naukę w Średniej Szkole Przemysłowej Sztuk Zdobniczych i Malarstwa we Lwowie w pracowni Kazimierza Sichulskiego. Jej kolegami byli: Henryk Streng (Marek Włodarski), Lucjan Adwentowicz, Ludwik Tyrowicz, Roman Sielski, Otto Hahn i in. Już w tym pierwszym okresie studiów podjęła decyzję całkowitego poświęcenia się malarstwu.

1922—1923 Wróciła do Krakowa. Kontynuowała studia historii sztuki na Uniwersytecie Jagiellońskim i jednocześnie naukę malarstwa w Wolnej Szkole Malarstwa L. Mehofforowej w Krakowie pod kierunkiem Zbigniewa Pronaszki i Jerzego Fedkowicza.

1924 Rozpoczęła studia w Warszawskiej Szkole Sztuk Pięknych początkowo u prof. Miłosza Kotarbińskiego a od 1926 r. u prof. Tadeusza Pruszkowskiego. Dodatkowo uczęszczała do pracowni grafiki

artystycznej prof. Władysława Skoczylasa.

1929 Otrzymała dyplom ukończenia Szkoły Sztuk Pięknych w Warszawie.

1929—1933 Była członkiem Stowarzyszenia Plastyków „Szkoła Warszawska”

1930 I wystawa prac Stowarzyszenia Plastyków „Szkoła Warszawska”, Warszawa TZSP (II—III)

Wystawa jubileuszowa Salon Krakowski, Kraków TPSP (VI—VII)

1930—1931 Salon listopadowy, Warszawa Stare Miasto 32 kamienica Baryczków (XII—I)

1931 Wystawa Stowarzyszenia Plastyków „Szkoła Warszawska”, Poznań Salony TZSP (IV)

Wystawa obrazów młodych malarzy polskich „Bractwo św. Łukasza”, „Szkoła Warszawska”, Genewa Musée Rath (VIII)

Wystawa sztuki polskiej, Zurych

Wystawa Stowarzyszenia Plastyków „Szkoła Warszawska”, Warszawa TZSP (IX—X)

1931—1932 Salon zimowy IPS, Warszawa IPS (XII—I)

1932 Wiosenny salon Rytmu, Warszawa IPS (V)

Została członkiem Związku Zawodowego Polskich Artystów Plastyków Okręgu Warszawskiego (uczestniczyła w zebraniu założycielskim).

Wystawa indywidualna, Lwów Pałac Sztuki

1932—1939 Weszła w kontakt z młodą grupą poetycką „Kwadryga”, a także z innymi młodymi literatami i rozpoczęła pracę recenzenta wystaw warszawskich. Zamieszczała swoje recenzje w czasopiśmie: „Droga”, „Pion”, „Tygodnik Ilustrowany” i in.

1932—1933 W wyniku kontaktów z ludźmi teatru współpracowała z Szymonem Syrkusem przy scenografii do sztuki „Sacco i Vanzetti” w Teatrze im. Stefana Żeromskiego na Żoliborzu w Warszawie.

III Salon Zimowy, Warszawa IPS (XII—I)

1933 Wystawa pośmiertna Stanisława Lentza i wystawa zbiorowa Stowarzyszenia Plastyków „Szkoła Warszawska”, Warszawa IPS (II)

Salon letni TPSP, Lwów (VII)

Wystawa związku 5 Stowarzyszeń Artystycznych: Bractwa św. Łukasza, Formy, Grupy Ładu, Rytu, Szkoły Warszawskiej, Warszawa IPS

Salon zimowy IPS, Warszawa, Łódź IPS
Wystawa sztuki polskiej, Amsterdam, Sztokholm

1934 Wystawa indywidualna malarstwa (z H. Grunwaldem i Z. Duninem), Warszawa Kawiarnia IPS (II)

IV salon zimowy, Warszawa IPS (I)
Latem przebywała na plenerze w Krzemieńcu.

Wystawa sztuki polskiej, Drezno, następnie objazdowa po Niemczech

II Międzynarodowa wystawa plastyczek zorganizowana przez Międzynarodowy Komitet Sztuk Pięknych, Warszawa IPS

1935 V salon zimowy, Warszawa IPS (II)

Wystawa indywidualna (z R. Malczewskim i A. Jędrzejewskim), Łódź IPS (VI)
Międzynarodowa wystawa sztuki współczesnej, Bruksela — brązowy medal

Wystawa sztuki polskiej, Monachium Neue Pinakothek

Wystawa indywidualna (z K. Libinem)

- i J. Tomem), Warszawa IPS, następnie Łódź IPS (IX)
- 1936 Salon ZZPAP, Warszawa IPS (I)
Wystawa indywidualna akwafort L. Bielskiej i rysunków J. Sokołowskiego, Warszawa Salon Koterby (V) 1945
Wystawa indywidualna, Poznań
Brała udział w plenerze w Krzemieńcu. Przeniosła się do Lublina, gdzie współpracowała z Tadeuszem Prokopowiczem-Terleckim przy konserwacji XVII wiecznego malarstwa ściennego w piwnicy-winiarni kamienicy przy Rynku nr 8.
- 1937 Salon malarski, Warszawa IPS (II—III)
Przebywała na plenerze w Krzemieńcu.
Salon listopadowy, Warszawa IPS (XI) 1946
Wystawa indywidualna, Lublin
- 1938 Zawarła związek małżeński z arch. Stefanem Tworkowskim i osiedliła się na stałe w Warszawie. Z małżeństwa tego urodziła się córka Maria Joanna (1939) i Helena Anna (1941). Od momentu zamążpójścia sygnowała swoje prace: „L. Bielska-Tworkowska”, „L. Bielska-T.” lub „LBT”
X Salon IPS. Malarstwo, rzeźba, grafika, Warszawa IPS (XI) 1946—1947
Wystawa „Gwasze, rysunki, rzeźba”, Warszawa SARP (XII—I)
- 1939 Wystawa prac malarskich Związku Zawodowego Artystów Plastyków poświęcona kompozycji figuralnej oraz Konkursu na szkice malarskie o temacie sportowym, Warszawa IPS 1946—1949
Międzynarodowa wystawa zorganizowana z inicjatywy Międzynarodowego Związku Kobiet Zawodowo Pracujących, Nowy Jork 1947
W związku z pracami konserwatorskimi arch. Stefana Tworkowskiego podjętymi z inicjatywy Jana Morawińskiego mieszkała i pracowała w Natolinie. Powstało w tym czasie kilkadziesiąt rysunków przedstawiających park i budowle Natolina, kilka akwafort i ekslibrisów, została ukończona teka akwafort „Krzemieniec”. w lutym została członkiem Związku Polskich Artystów Plastyków, brała udział w pracach związkowych w Zarządzie Głównym i Zarządzie Okręgu Warszawskiego.
Latem mieszkała w skrzydle Pałacu Wilanowskiego. Wówczas powstały szkice i rysunki parku i pałacu.
Wystawa indywidualna, Warszawa Salon „Nike” (XI—XII)
Salon wiosenny, Warszawa Muzeum Narodowe (V—VI)
Wystawa objazdowa malarstwa i grafiki, Żyrardów, Grójec, Grodzisk, Sochaczew, Płock, Przasnysz, Ciechanów, Pułtusk, Mińsk Mazowiecki
Została członkiem PPR a od 1948 PZPR. Była przez kilka kadencji członkiem egzekutywy i sekretarzem w Kole Twórczym przy ZPAP
- 1947—1949 Była członkiem Zarządu Głównego ZPAP i wiceprezesem
- 1948 Druga doroczna wystawa ZPAP Okręgu Warszawskiego, Warszawa Muzeum Narodowe (VI)
Uczestniczyła w organizowaniu Kongresu Intelktualistów we Wrocławiu i przyjmowaniu Pabla Picassa w Warszawie
Brała udział w pracach przygotowawczych nad nie zrealizowanym projektem wspólnie z Czechosłowakami redagowanego czasopisma „Slavia”
Jako recenzent wystaw plastycznych współpracowała z „Nowinami Literackimi”
Wystawa młodych polskich malarzy (uczestnik i komisarz wystawy), Praga, Karlove Vary, Czeskie Budziejowice (VIII)
Pobyt na stypendium w Paryżu (X—XII)
- 1949 II Festiwal plastyki. Ogólnopolska wystawa malarstwa, Sopot (VII)
- 1950 I Ogólnopolska wystawa plastyki, Warszawa Muzeum Narodowe (III—IV)
Była członkiem zespołu redakcyjnego czasopisma „Architektura”
Ogólnopolska wystawa „Plastycy w walce o pokój”, Warszawa Zachęta (XI—XII)
- 1951—1952 II ogólnopolska wystawa plastyki malarstwo, rzeźba, grafika, Warszawa Zachęta (XII—II)
- 1952 Pokaz prac plastycznych w związku z X-leciem PPR, Warszawa
- 1952—1954 III ogólnopolska wystawa plastyki malarstwo, rzeźba, grafika, satyra, Warszawa
- Zachęta — wyróżnienie (XII—II); Łódź OPS (I 1954); Szczecin (VII—X 1954)
1953 IV wystawa malarstwa, rzeźby i grafiki ZPAP Okręgu Warszawskiego, Warszawa Zachęta
1954 Wystawa indywidualna, Warszawa Zachęta (IV)
IV ogólnopolska wystawa plastyki, malarstwo, rzeźba, grafika i satyra, Warszawa Zachęta (VI—IX)
Ukazał się album „Lublin — krajobrazy i zabytki”, tekst L. Bielska-Tworkowska, fot. Henryk Gawarecki i Edward Hartwig, wyd. Sztuka, Warszawa 1954
1955 Wystawa indywidualna, Warszawa siedziba Związku Literatów Polskich (VI—VII)
Wystawa malarstwa polskiego, Kijów, Mińsk
VI wystawa Okręgu Warszawskiego ZPAP, malarstwo, rzeźba, grafika, Warszawa Zachęta
Otrzymała Odznakę X-lecia PRL
1956 Międzynarodowa wystawa współczesnego portretu, Rzym Centro delle Arti Quo Vadis (V)
Zaprojektowała i wykonała z Marią Wolską-Berezowską freski na elewacji frontowej budynku Auli Szkoły Głównej Gospodarstwa Wiejskiego — Akademii Rolniczej w Warszawie na Ursynowie oraz w rotundzie tegoż gmachu wzniesionego wg projektu arch. Stefana Tworkowskiego
1957 Wystawa indywidualna (z Marią Wolską-Berezowską), Warszawa Kordegarda MKiS (VI—VII)
Odznaczona Krzyżem Kawalerskim Orderu Odrodzenia Polski

- 1959 Warszawa w sztuce współczesnej, Warszawa Muzeum Historyczne m.st. Warszawy (I—II)
Wystawa indywidualna, Warszawa, pracownia artystki przy Rynku Starego Miasta (VI)
- 1960 Została członkiem Spółdzielni Plastyków „Plastyka”, uczestniczyła w pracach zarządu
- 1961 Wystawa indywidualna (z Ignacym Wit-
zem), Londyn Grabowski Gallery (III)
Po krótkim pobycie w Londynie przeby-
wała w Paryżu, gdzie wykonywała szkice
z XIX Dzielnicy
- 1961—1962 Wystawa malarstwa z cyklu Polskie
dzieło plastyczne w XV-lecie PRL, War-
szawa Muzeum Narodowe (XI—I)
- 1962 Wystawa indywidualna, Warszawa Salon
Spółdzielni „Plastyka”, kawiarnia „Sej-
mowa”
Sztuka warszawska od średniowiecza do
połowy XX w., Warszawa Muzeum Na-
rodowe (V—IX)
IX wystawa malarstwa i grafiki Warszaw-
skiego Okręgu ZPAP, Warszawa Zachę-
ta (XI)
- 1964 Wystawa indywidualna, Warszawa Za-
chęta (I); Łódź BWA (II—III)
Wystawa „Szekspir w literaturze i plasty-
ce polskiej 1564—1964”, Warszawa Bi-
blioteka Uniwersytecka
Wystawa prac artystów plastyków Spół-
dzielni Pracy „Plastyka”, Warszawa Cen-
tralny Klub Oficera KBW (X—XI)
- 1965 III Salon letni, malarstwo Okręgu War-
szawskiego ZPAP, Warszawa Łazienki
Pomarańczarnia (VIII)
Wykonała projekt i aranżację wnętrza sa-
li konferencyjnej Dzielnicowej Rady Na-
rodowej na Żoliborzu w Warszawie (ul.
Słowackiego 6/8)
- 1965—1968 Pełniła funkcję przewodniczącej Sądu
Koleżeńskiego przy Zarządzie Głównym
ZPAP
- 1966 3 festiwal polskiego malarstwa współ-
czesnego, Szczecin Zamek (VII—IX)
Wystawa indywidualna, Olsztyn BWA
(IX—X)
„Portret” (Wystawa objazdowa po war-
szawskich zakładach pracy), Warszawa
- 1967 Od sierpnia należała do Towarzystwa
Przyjaźni Polsko-Indyjskiej. W kilku ka-
dencjach pracowała w zarządzie tego to-
warzystwa.
Zrealizowała polichromię na 2 ścianach
wnętrza gmachu Polskiego Radia i Tele-
wizji przy ul. Woronicza w Warszawie
(gmach G — obecnie zasłonięta prowizo-
ryczną obudową)
- 1968 Brała udział w plenerze i wystawie po-
plenerowej „Lato 68 na granicy PRL”,
Warszawa Centralny Klub Oficera Wojsk
Wewnętrznych
12 wystawa malarstwa, grafiki i rysunku
Okręgu Warszawskiego ZPAP, Warsza-
wa Zachęta (XII)
- 1969 Wystawa „Portret” (uczestnik, komisarz
i autor wstępu w katalogu), Warszawa
Galeria Sztuki MDM (V)
Wykonała tekę graficzną „Mahatma Gan-
dhi” — dar Polski dla Muzeum im. Gan-
dhi w setną rocznicę urodzin (w ra-
mach obchodów UNESCO)
- 1970 Wystawa „Pędzel i pióro”, Warszawa
Pen Club (PKiN)
Lato spędziła w nadleśnictwach Kaliszki
i Granica w Kampinoskim Parku Naro-

dowym. Wówczas powstały gwasze, ry-
sunki puszczy i „portrety drzew”
Wystawa indywidualna (zorganizowana
z okazji Tygodnia Ochrony Przyrody),
Granica Muzeum Przyrodnicze Pus-
zczy Kampinoskiej (X)

Wystawa indywidualna, Kampinos Klub
Młodego Rolnika (XI)
W czasie wizyty w Polsce prezydenta
Indii V.V. Giri ofiarowany został wyko-
nany przez Artystkę portret Mahatmy
Gandhiego obecnie znajdujący się w
zbiorach państwowych w Delhi

1971 Sport w sztuce, Warszawa Dom Artysty
Plastyka (I—II)
Wystawa indywidualna „Wizualne myśle-
nie”, Warszawa Dom Artysty Plastyka
(VI)

Letnie miesiące spędziła w leśniczówce
Wilków w Kampinoskim Parku Nardo-
wym
Wystawa indywidualna „Wizualne myśle-
nie”, w ramach „Warszawskiej Jesieni”,
Warszawa Filharmonia Narodowa (IX)

1977 Wystawa indywidualna (zorganizowana
w 25-lecie Muzeum Instrumentów Mu-
zycznych), Poznań Muzeum Narodowe

1978 Malarze z kręgu Tadeusza Pruszkowskie-
go, Warszawa Muzeum Narodowe (IX—X)

Prace artystki znajdują się w zbiorach Muzeum Na-
rodowego w Warszawie, MHPRR w Warszawie, Mu-
zeum Historycznego m.st. Warszawy, Muzeum Warmii
i Mazur w Olsztynie, Muzeum na Zamku w Lublinie,
Muzeum Teatralnego w Warszawie, Urzędu m.st. War-
szawy i innych instytucji państwowych i społecznych
oraz w kolekcjach prywatnych w kraju i za granicą.

KATALOG PRAC

MALARSTWO

- *1. Autoportret¹⁾, ok. 1917, olej, 60×55
2. Krajobraz z Kazimierza, 1927, olej 32×25
wł. rodziny S. Płużańskiego
- *3. Autoportret, ok. 1927 (na odwrociu: Portret panny M.B.
Marii Bielskiej) 1930, olej, 94×58
4. Wnętrze lasu, 1927, olej dykta, 33×30
- *5. Martwa natura ze skrzypcami, 1929, olej, 60×46
wł. Muzeum Narodowego w Warszawie, nr inw. 182897
6. Martwa natura z rękawiczką, 1929, olej, 80×50
zaginiona
7. Pejzaż (Krajobraz z Lublina) — Portret kobiety (obraz
dwustronny), 1929—1934, olej pł., 88×108
wł. Muzeum Narodowego w Warszawie, nr inw. 184931
- *8. Autoportret, 1929—1930, olej pł., 59×40
wł. Muzeum Narodowego w Warszawie, nr inw. 190381
9. Portret matki (Heleny Bielskiej), 1930—1939, olej, 160×125
wł. prof. Lecha Kalinowskiego w Krakowie
10. Portret pani M.E., 1930?, olej
zaginiony
- *11. Martwa natura, 1930?, olej pł., 68×63
wł. Muzeum Narodowego w Warszawie, nr inw. 4220 Tc/74
12. Martwa natura II, 1930, olej
zaginiona
13. Staw, 1930, olej
zaginiony
14. Dziewczyna, 1930?, olej
zaginiony
15. Studium, 1930?, olej
zaginione
16. Portret, 1930—1931, tempera
zaginiony
17. Martwa natura, 1930—1931, olej
zaginiona
18. Kompozycja, 1930—1931, olej
zaginiona
19. Portret panny J.B., 1930—1931, olej
zaginiony
20. Krysia, 1930—1931, tempera
zaginiony
21. Akcja, 1930—1931, tempera
zaginiony
22. Pejzaż, 1930, gwasz
zaginiony
23. Martwa natura, ok. 1930, olej, ok. 50×40
zaginiona
24. Szkic do portretu ojca, ok. 1930, olej, 32×43
- *25. Studium kobiety w kwiecistej sukni, 1931, olej pł., 117×114
wł. Muzeum Narodowego w Warszawie, nr inw. 184427
26. Martwa natura z różą, 1931?, olej, 64×56
wł. J. Kalinowskiego w Orsay

¹⁾ Prace przy których nie podano właściciela należą do prof.
Stefana Tworzkowskiego
Prace oznaczone * są eksponowane na wystawie

27. Portret prof. Z. Zawirskiego, ok. 1931, olej, 84×68
wł. rodziny modela
28. Portret Stefana Flukowskiego, ok. 1931, olej, 100×80
wł. Haliny Leszczyńskiej
- *29. Portret Adama Ważyka, 1932, olej, pł., 86×80,5
wł. Muzeum Narodowego w Warszawie, nr inw. 191138
30. Żydowska księżniczka, ok. 1932, olej, ok. 80×60
zaginiona
31. Portret Izy Faleńskiej, ok. 1932, tempera, ok. 80×60
zaginiony
- *32. Portret prof. Stanisława Helsztyńskiego, ok. 1932, olej
110×80
wł. prof. S. Helsztyńskiego
33. Portret Jerzego Zawieyskiego, 1932, olej
zaginiony
34. Portret Izy Faleńskiej, 1933, olej, 40×65
wł. Izy de Neyman, w Nicei
- *35. Autoportret (Studium kobiety), 1933, olej pł., 73×60
wł. Muzeum Narodowego w Warszawie, nr inw. 211431
36. Portret ojca (Leopolda Bielskiego), ok. 1933, olej, 89×66
37. Portret Stanisława Ryszarda Dobrowolskiego, ok. 1934, olej
zaginiony
38. Portret panny A.M. (Anieli Micińskiej), ok. 1934, olej, ok.
100×80
spalony
- *39. Studium portretowe, 1934, olej pł., 109×72
wł. Muzeum Warmii i Mazur w Olsztynie, nr inw. PMW-
-80-oMo
40. Szkic do portretu Jerzego Lieberta, ok. 1934, olej
zaginiony
41. Portret Jerzego Lieberta, ok. 1934, olej
zaginiony
42. Portret Adama Skwarczyńskiego, ok. 1934, olej, ok. 80×120
zaginiony
43. Portret Adama Skwarczyńskiego (II wersja), ok. 1934, olej,
ok. 80×120
zaginiony
44. Portret M.L., ok. 1934, olej
zaginiony
45. Portret B. Heidenkorna, ok. 1934, olej
zaginiony
46. Portret Tymona Terleckiego, ok. 1934, olej
zaginiony
47. Portret Wandy D., ok. 1934, olej
zaginiony
48. Portret K. Sowińskiego, ok. 1934, olej
zaginiony
49. Portret S.C., ok. 1934, olej
zaginiony
50. Głowa, ok. 1934, tempera
zaginiony
51. Kompozycja Kawiarnia I, ok. 1934, olej
zaginiona
52. Kompozycja Kawiarnia II, ok. 1934, tempera
zaginiona
53. Kompozycja Klauni, ok. 1934, olej
zaginiona
54. Pejzaż z Warszawy I, ok. 1934, tempera
zaginiony
55. Pejzaż z Warszawy II, ok. 1934, tempera
zaginiony
56. Portret Heleny Birger z synkiem, 1934, olej
zaginiony
57. Portret Janiny Rettinger, 1935, olej pł., 87×75
wł. Wandy Rettinger
58. Pejzaż, 1935, olej pł., 46×55
wł. Młodzieżowego Domu Kultury na Muranowie w War-
szawie
- *59. Kompozycja na temat wiersza Stefana Flukowskiego „Od-
wracam twarz” 1935, tempera dykta, 42×30
- *60. Kompozycja na temat wiersza Stefana Flukowskiego
„Krok”, 1935, olej, 58×69
61. Portret mecenasa Stanisława Jerzego Kalinowskiego,
1935—1936, olej, 108×73
wł. prof. Lecha Kalinowskiego w Krakowie
62. Toaleta panny Ireny, ok. 1936, tempera, ok. 80×50
zaginiony
63. Pan w żółtym palcie (Na temat portretu Romana Palestra),
ok. 1936, olej, ok. 100×80
wł. zbiory prywatne w USA
- *64. Wielopole. (Targ na Wielopolu), 1936, olej pł., 130×109
wł. Muzeum Historycznego m.st. Warszawy, nr inw.: MHW
2297
65. Szkic do Wielopola, 1936, olej, 66×45
wł. nieznanym
- *66. Rodzina, 1936, olej, 110×130
67. Portret kobiety, 1936, olej, 92×78
wł. rodziny w Lublinie
68. Pejzaż z Krzemieńca (Góra Bony), ok. 1936, olej, ok. 50×40
wł. Zofii Zawistowskiej
69. Wypoczynek (Żydzi na werandzie w Krzemieńcu) wersja I,
ok. 1936—1938, tempera?, ok. 100×120
zaginiony
70. Dama w czarnych rękawiczkach, przed 1937, olej
zaginiony
71. Portret Zofii Korczakowej, 1937, olej
wł. rodziny modela w Lublinie
72. Portret Pana Białasa z córką na kolanach, 1937, olej
zaginiony
73. Fragment kościoła Św. Józefa w Lublinie, 1937—1938, olej,
62×50
wł. prof. Lecha Kalinowskiego w Krakowie
- *74. Martwa natura z koralami, przed 1938, olej pł., 50×45,5
wł. Muzeum Narodowego w Warszawie, nr inw. 190051
75. Szkic do kompozycji Kawiarnia, przed 1939, gwasz
zaginiony
76. Czworo ludzi (W kawiarni w Krzemieńcu) wersja I, ok.
1939, olej, 120×100
wł. prywatna w Kanadzie lub USA
- 77—78. Pejzaże z Różana, 1939, olej
wł. prywatna we Włoszech
- 79—81. Pejzaże z Różana, 1939, olej
zaginione
82. Kwiaty sztuczne i kwiaty prawdziwe z konewką, 1939, olej,
ok. 70×90
wł. MKiS?
83. Szkic do portretu Haliny Micińskiej, 1939, olej, ok. 100×80
zaginiony
84. Portret Janiny Kowalskiej-Rejniak, ok. 1939?
wł. modela w Natężczowie
85. Portret damy w czerni, ok. 1939?
wł. mec. Zofii Miernowskiej w Lublinie
86. Portret red. Moszyńskiego, 1940, olej, ok. 80×60
zaginiony
87. Portret Pani Derwińskiej, 1941
zaginiony
88. Czerwone róże, 1941, gwasz, 83×41
zaginiony
89. Portret Pani Konarzewskiej, 1942, tempera, 80×60
zniszczony
90. Cynie, 1943, tempera?, ok. 50×40
wł. p. Morycińskich
91. Portret dr Górzowej, 1943, olej pł., ok. 100×80
zaginiony
92. Projektowane mauzoleum Natalii z Kutakowskich Gallard
na tle pejzażu (nie zrealizowane), 1943, olej?, ok. 60×80
wł. rodziny
93. Park w Natolinie, 1943, olej pł.
wł. H. Ładoszowej
94. Portret Barbary Brukalskiej, 1943, olej, ok. 100×80
wł. modela
95. Portret Anny Branickiej, 1944, olej, ok. 80×70
wł. modela
96. Portret Zofii Kotuszeńskiej, 1944, olej pł., 100×100
wł. modela
97. Córeczka, 1944, olej, 71×53
wł. Heleny Tworowskiej-Cegiety
98. Kwiaty I, 1944, olej, 70×53
wł. Urzędu m.st. Warszawy
- *99. Kwiaty II (w glinianym dzbanie), 1944, olej, 50×45
100. Krajobraz z Wilanowa I, 1944, olej, 55×64
wł. Elfydy Grodki w Warszawie
101. Krajobraz z Wilanowa II, 1944, olej, 53×41
zaginiony
102. Krajobraz z Wilanowa III, 1944, olej, 50×65
wł. NIK?
103. Krajobraz z Wilanowa IV, 1944, olej, 45×35
zakup byłego Ministerstwa Odbudowy
- *104. Pejzaż z Wilanowa V, 1944, olej, 50×64
wł. Ireny Markiewiczowej w Warszawie
105. Szkic do portretu Izy, 1945, olej, 46×33
106. Krajobraz z Wilanowa z mostkiem VI, 1945, olej, 45×55
zaginiony
107. Krajobraz z Wilanowa VII, 1945, olej, 53×71
wł. Ministerstwa Zdrowia i Opieki Społecznej?
108. Pejzaż z Wilanowa, 1945, tempera papier, 46×35
wł. Ingridy Sulikowskiej w Warszawie
109. Pejzaż, 1945, olej pł., 36×38
wł. Centralnej Składnicy Muzealnej w Kozłowie, nr inw.
CSM 5053
- *110. Portret Pani Li, 1946, olej, 100×82
wł. modela w Warszawie
111. Portret Pani S., 1948?, olej, 56×44
zaginiony
112. Łódź w Międzyzdrojach, 1946, olej pł., 33×46
wł. Stanisława Araszkiewicza w Warszawie
113. Kwiaty w nieborowskim dzbanie, (Kwiaty II), 1946, olej,
73×60
wł. Urzędu m.st. Warszawy
114. Targ w Szczecinie, 1946, olej, 60×73
wł. Urzędu m.st. Warszawy
- *115. Las bukowy — Międzyzdroje, 1946, olej, 33×41
116. Port w Szczecinie I, 1946, olej, 54×68
wł. Centralnego Zarządu Kinematografii?
117. Port w Szczecinie II, 1946, olej
zaginiony
118. Pejzaż z Międzyzdrojów, 1946, olej
wł. p. Mizerskiego
119. Krajobraz z Ustki I, 1947, olej, 39×49
wł. Komitetu Osiedlowego nr 14 na Starym Mieście w
Warszawie
120. Krajobraz z Ustki II, 1947, olej, 50×42
zaginiony
121. Czworo ludzi (wersja II), ok. 1947, olej, ok. 40×50
wł. Wiesława Zielińskiego w Warszawie
122. Wypoczynek (Żydzi w Krzemieńcu — wersja II), 1948, olej,
80×100
123. Wypoczynek (fragment), 1948, olej, 100×80
124. Studium portretowe (II wersja portretu Pani Konarzewskiej),
1948, olej, 73×55
125. Szkic portretowy Uni, ok. 1948, olej, 45×32
126. Rodzina (wersja II), 1948, olej, 111×131
zaginiony
127. Krajobraz z Ustki III — Noc, 1949, olej, 55×46
128. Krajobraz z Ustki IV — Dzień słoneczny, 1949, olej, ok.
50×60
zaginiony
129. Krajobraz z Ustki. Mały spichlerz w porcie, 1949, olej,
61×38
zaginiony
130. Krajobraz z Ustki VI — Białe łodzie, 1949, olej, 72×76
zaginiony
131. Krajobraz z Ustki VII — Kutry w stoczni, 1949, olej, 54×60
zaginiony
132. Pejzaż z Ustki, 1949, olej, 39×48
wł. Ministerstwa Handlu Zagranicznego (Cekop)
133. Pejzaż morski, 1949?, olej, 40×48
wł. Ministerstwa Handlu Zagranicznego (Cekop)?
134. Holowanie łodzi. (Praca w porcie), 1950, olej, 80×96
wł. Urzędu m.st. Warszawy
135. Szkic portretowy Izy, ok. 1950, olej, 92×66
136. Architekci (F. Piaścik, S. Serafin, S. Tworowski), 1950,
olej, 81×116
wł. CMS w Kozłowie, nr inw. CMS 5054
137. Szkic portretowy prof. Franciszka Piaścika, 1950, olej, ok.
90×70
wł. modela
138. Kiedy nurek pracuje I, 1950—1953, olej, 180×140

139. Kiedy nurek pracuje II, 1950—1953, olej, 180×140
wł. Szkoły Podstawowej na Saskiej Kępie w Warszawie
140. Róża I, 1951, olej, 73×54
wł. MKiS
141. Odprawa sekretarzy 1950 r., 1952, olej, 73×92
wł. Muzeum Historii Polskiego Ruchu Rewolucyjnego w Warszawie nr inw. M. 11
142. Portret prof. Mieczysława Michałowicza w stroju rektora Uniwersytetu Warszawskiego, ok. 1952, olej ok. 150×110
wł. Uniwersytetu Warszawskiego
143. Portret prof. Ignacego Koschembahr-Łysakowskiego w stroju rektora Uniwersytetu Warszawskiego, ok. 1952, olej, ok. 150×110
wł. Uniwersytetu Warszawskiego
144. Portret Seweryny Broniszówny w roli Pani Zastawskiej z „Lalki”, 1952, olej, 125×100
wł. MKiS?
145. Karol Szymanowski, 1952, olej, 100×80
wł. Związku Kompozytorów Polskich
146. Róża Luksemburg, 1952, olej
zaginiony
147. Karol Marks, 1952, olej, 70×50
wł. Domu Kultury w Osuchowie
- *148. Żona antykwariusza, ok. 1952, olej, 100×81
149. Józef Stalin, 1953, olej, 155×105
zakup MKiS (miejsce przechowywania nieznane)
150. Antykwariusze (S. Gebethner, T. Wierzejski, J. Gościmski, Z. Rakowiecki), 1954, olej, 135×154
wł. nieznany
151. Martwa natura — Kwiaty i pas słucki, ok. 1954, 80×67
wł. nieznany
152. Studium portretowe, 1954, olej, 135×154
wł. nieznany
153. Portret Stanisława Ryszarda Dobrowolskiego, 1954, olej, 100×90
wł. Muzeum Narodowego w Sofii
154. Portret Jadwigi Gościmskiej, 1954—1955, olej pt., 100×81
wł. Jadwigi Gościmskiej w Warszawie
- *155. Martwa natura z kwiatami, 1955, olej, 58×48
wł. Władysława Stachowicza w Warszawie
156. Żonkile w wazonie, 1955, olej pt., 80×60
wł. Krystyny Piotrowskiej w Warszawie
157. Kira. Portret Kiry Gałczyńskiej, 1955, olej pt., 100×80
wł. Kiry Gałczyńskiej
158. Oglądamy „La guerre et la Paix”, 1955, olej, 134×153
zaginiony
159. Renia, 1955, olej, 54×46
zaginiony
160. Mario, 1955, olej, 64×49
zaginiony
161. Fabian I, 1955, olej tektura, 82×56
162. Tomek i Mario, 1955, olej, 72×89
163. Ewka, 1955, olej, 60×47
zaginiony
164. Ellen, 1955, olej, 81×60
zaginiony
165. Isia I, 1955, olej, 72×53
zaginiony
166. Laura I, 1955, olej, 76×60
167. Isia II, 1955, olej, 84×80
zaginiony
168. Fabian II, 1955, olej tektura, 37×34
zaginiony
169. Laura II, 1955, olej deska, 42×38
zaginiony
170. Iwonka, 1955, olej, 100×81
zaginiony
171. Jola czytająca, ok. 1955, olej, 82×61
wł. Technikum Przemysłu Spożywczego (?)
172. Naya Marquez portret, 1955, olej, ok. 100×80
wł. modela w Meksyku
173. Tulipany, ok. 1956, olej, ok. 50×40
wł. Siostry Kalety w Zakładzie dla Ociemniałych w Las-kach
174. Szkic do portretu Alfonsa Karnego, 1956, olej
zaginiony
- *175. Portret córki (Isi), 1956, olej, 126×105
- *176. Mój wrzesień 1939, 1956, olej, 100×81
177. Portret chłopca (Fabian), 1957, olej, 100×81
zaginiony
178. Szkic do portretu Zygmunta Mycielskiego, 1957, olej, 64×53
179. Portret Zygmunta Mycielskiego, 1957, olej, 106×84
wł. Związku Kompozytorów Polskich
- *180. Unia. Portret córki, 1957, olej, 76×61
181. Kompozycja na temat wiersza Stefana Flukowskiego „Zielone motyle”, 1957, olej, 52×62
182. Kompozycja na temat wiersza Stefana Flukowskiego „Zie-lone motyle”, 1957, olej, 55×46
183. Z cyklu Jak widzę poezję. Obraz do wiersza poświęconego L. Staffowi
zaginiony
184. Młoda dziewczyna, ok. 1957, olej, 72×54
wł. Muzeum Okręgowego w Bydgoszczy
- *185. Wiśła, 1957, olej, 73×91,5
wł. Muzeum Narodowego w Warszawie, nr inw. 191139
186. Szkic do Zamyślonej dziewczyny (Przy fotelu), 1957, olej, 61×46
187. Zamyślona dziewczyna (Alina Ślesiańska), 1957, olej, 130××108
wł. Centralnej Składnicy Muzealnej w Kozłowie?
188. Kalie, ok. 1958, olej, 64×52
189. Kalie, ok. 1958, olej, ok. 90×70
wł. Bayagiana w Paryżu
190. Szkic portretowy panny H.B. ok. 1958, olej, ok. 90×70
wł. rodziny Buczkowskich
191. Rudy kwiat, 1958, olej, 46×38
zaginiony
- *192. Autoportret, 1958, olej pt., 126×97
wł. Muzeum Narodowego w Warszawie, nr inw. 231461
193. Kwiaty, 1958, olej pt., 46×34
wł. Stanisława Araszkiwicza w Warszawie
194. Różowy portret (H. Lachsowej), 1959, olej, 100×81
195. Na temat Różowego portretu, 1959, olej, 47×40
- *196. Szkic do portretu aktorki (Laskowskiej), ok. 1959, olej, 54×46
197. Portret aktorki Laskowskiej (nie ukończony), ok. 1959, olej, 118×82
198. Szkic do Krystyny, 1959, olej, 100×81
- *199. Krystyna (Krystyna Vetesco), 1959, olej, 81×65
200. Portret p.M. (Mokrzyńskiej), ok. 1950, olej, 85×83
201. Ogród, 1959?, olej, 55×47
wł. Muzeum Śląska Opolskiego w Opolu
202. Zośka (Portret Zofii R.), 1959, olej pt., 82×53
wł. Zofii Radzimińskiej w Sulejówku
203. Portret Zygmunta Ratuszniaka (I wersja), 1959, olej, 100×81
wł. rodziny modela
- *204. Portret Zygmunta Ratuszniaka (II wersja), 1959, olej, 100×81
- *205. Na temat portretu Zygmunta Ratuszniaka, 1960, olej, 53××45
206. Dziewczyna i kwiaty (Portret H. Klewinowej), 1960, olej pt., 80×65
wł. Muzeum Okręgowego w Lublinie, nr inw. S/M/600/ML
207. Szkic do portretu H. Klewinowej (Dziewczyna i kwiaty), 1960, olej, 82×54
wł. H. Klewinowej w Warszawie
208. Portret panny Rawianki, 1960?
wł. rodziny modela w Warszawie
- *209. Portret Marty B., ok. 1960, olej, ok. 100×80
wł. Marii Wolskiej-Berezowskiej w Warszawie
210. Draperia i kwiat, 1960, olej, 65×50
zaginiony
211. Kwiaty z romantycznego ogrodu, 1960, olej, 115×81
zaginiony
212. Szkic do portretu?, ok. 1960, olej, 55×51
213. W słońcu (Ostrowiec Świętokrzyski), 1960, olej, 61×50
214. O zmierzchu I (Wysepka), 1960, olej, 79×98
215. O zmierzchu II (Wysepka), 1960, olej, 56×87
216. Przy księżycu, 1960, olej, 82×85
zaginiony
217. Wypoczynek (Żydzi w Krzemieńcu — wersja III), ok. 1960, olej, 75×87
- *218. Na werandzie I (Wypoczynek. Żydzi w Krzemieńcu — wersja IV), 1960, olej, 108×143
wł. Muzeum Warmii i Mazur w Olsztynie, nr inw. PMW-81-oMo
219. Martwa natura i kwiaty, 1960, olej, 85×81
zaginiona
- *220. Kalie, 1960, olej pt., 45×38
wł. Izabeli Korcz w Warszawie
221. Groteska na temat portretu Zygmunta Mycielskiego, 1960, olej, 47×41
wł. K. i K. Gutkowskich w Warszawie
- *222. Ręce z Autoportretu z r. 1958, 1960, olej, 46×38
wł. K. i K. Gutkowskich w Warszawie
223. Szkic portretowy Ireny Markiewiczowej, 1960, olej, 58×48
wł. Ireny Markiewiczowej w Warszawie
224. Szkic portretowy Ireny Markiewiczowej (wersja II), 1960, olej, 58×48
wł. Marii Prentkiej w Genewie
225. Kwiaty i książki, 1961, olej, 82×85
zaginiony
226. Portret Jadwigi Sobańskiej, 1961
wł. Jadwigi Sobańskiej w Warszawie
227. Antoni Kenar, 1961, olej pt., 123×94
wł. Muzeum Narodowego w Warszawie, nr inw. 231188
228. Przy fotelu. Szkic do Zamyślonej dziewczyny, 1961, olej, 46×38
229. Amorek (szkic z serii Wilanów), 1962, akwarela, 32×19
wł. Henryki Młodzianowskiej w Warszawie
230. Czworo ludzi (wersja III), 1963, olej, 66×81
- *231. Martwa natura (na temat Żony antykwariusza z r. 1952), 1963, olej, 53×38
- *232. Portret Ignacego Narbutta, 1963, olej, 125×80
wł. F. Narbuttovej (depozyt u prof. Stefana Tworowskie-go)
233. Szkic do portretu Ignacego Narbutta, 1963, technika mie-szana, 32×22
wł. Henryki Młodzianowskiej w Warszawie
- *234. Jazz I (Impresja na temat jazzu I), 1963, olej, 65×81
- *235. Jazz II (Impresja na temat jazzu II), 1963, olej, 65×81
wł. Stanisława Araszkiwicza w Warszawie
- *236. Jazz III, 1963, olej, 54×65
- *237. Portret M. Toneckiego (Noego Wetzhajzera), 1963, olej, 113×79
238. Na temat portretu M. Toneckiego I, 1963, olej, 54×38
- *239. Na temat portretu M. Toneckiego II, 1963, olej, 38×55
240. Skrzypaczka, 1963, olej, 100×81
241. Na temat skrzypaczki, 1963, olej, 55×38
zaginiony
242. Szkic do portretu Jana Brzechwy I, ok. 1964, olej, 62×51
243. Szkic do portretu Jana Brzechwy II, ok. 1964, olej, 56×47
244. Jan Brzechwa, ok. 1964, olej, ok. 100×80
wł. ZAIKS
- *245. Kompozycja muzyczna do koncertu skrzypcowego Beetho-vena, 1964, olej, 80×115
- *246. Gustaw Holoubek w roli Ryszarda II, 1964, olej, 100×72
wł. Muzeum Teatralnego w Warszawie
- *247. Gustaw Holoubek w roli Ryszarda II (szkic), 1964, olej, 55×46
wł. Muzeum Teatralnego w Warszawie
- *248. Gustaw Holoubek w roli Ryszarda II (ręce i korona), 1964, olej, 46×55
wł. Muzeum Teatralnego w Warszawie
- *249. Kompozycja na temat C. Debussy'ego „Blanc et noir” I, 1965, olej, 80×115
250. Kompozycja na temat C. Debussy'ego „Blanc et noir” II, 1965, olej, 50×65
- *251. Kompozycja na temat „Trenu” K. Pendereckiego poświę-conego ofiarom Hiroshimy I, 1965, olej, 65×65
wł. Społecznego Komitetu Odbudowy Zamku Królewskiego w Warszawie
- *252. Kompozycja na temat „Trenu” K. Pendereckiego poświę-conego ofiarom Hiroshimy II, 1965, olej, 120×55
wł. Społecznego Komitetu Odbudowy Zamku Królewskie-go w Warszawie
- *253. Kompozycja na temat „Trenu” K. Pendereckiego poświę-conego ofiarom Hiroshimy III, 1965, olej, 55×120
wł. Społecznego Komitetu Odbudowy Zamku Królewskie-go w Warszawie

- *254. Kompozycja na temat „Fresków” Kazimierza Serockiego, 1965, olej, 115×80
255. Portret Zofii Ł., 1965, olej, ok. 100×90
wł. Zofii Łychowskiej
256. Portret prof. Stanisława Turskiego, 1966, olej, ok. 100×80
wł. Politechniki Gdańskiej
- *257. Portret Matki I (Obłąkana), 1966, olej, 90×70
258. Portret Matki II, 1966, olej, 86×65
- *259. Kompozycja na temat „Segmentów” Kazimierza Serockiego Cz. I, 1966, olej, 60×80
- *260. Kompozycja na temat „Segmentów” Kazimierza Serockiego Cz. II, 1966, olej, 80×60
- *261. Kompozycja na temat „Segmentów” Kazimierza Serockiego Cz. III, 1966, olej, 80×60
- *262. Kompozycja na temat „Oczu powietrza” Kazimierza Serockiego I, 1966, olej, 50×60
- *263. Kompozycja na temat „Oczu powietrza” Kazimierza Serockiego II, 1966, olej, 50×60
264. Obserwacja, 1968, olej, 73×92
wł. Wojsk Obrony Wewnętrznej Kraju
265. Na granicy, 1968, olej, 65×54
wł. Wojsk Obrony Wewnętrznej Kraju
- *266. Mahatma Gandhi, 1968, olej, 90×70
wł. Towarzystwa Przyjaźni Polsko-Indyjskiej
267. Elektrownia Turów, 1968, olej, 73×92
zaginiony
268. Tadeusz Kościuszko, 1968, olej, 100×110
wł. Wojsk Obrony Wewnętrznej Kraju
269. Portret B. Heidenkorna (wersja II), 1969, olej, ok. 100×80
wł. modela w Kanadzie
270. Mahatma Gandhi w otoczeniu Hindusów, 1970, olej, ok. 100×80
wł. Prezydenta Indii
271. Portret Tibora Csorby, 1970, olej, ok. 100×80
wł. modela
272. Portret Pani Wójciakowej, 1970, olej, ok. 100×80
wł. modela
- *273—282. Szkice olejne z Puszczy Kampinoskiej. Las, drzewa w okolicy leśniczówki Kaliszki i okolic Palmir, 1970, olej, 61×55; 73×39; 70×50; 46×55; 55×46; 55×61; 62×81; 61×55; 74×40
- *283. Pejzaż z Kaliszek (bagienko) szkic, 1970, olej, ok. 60×55
wł. dr Alicji Góralczyk-Piechy w Warszawie
- *284. Pejzaż z Kaliszek (bagienko), 1970, olej, 60×55
wł. dr Wandy Prószyńskiej w Warszawie
- *285. Pejzaż z Kaliszek (szkic), 1970, olej, 60×55
wł. mecenasa Stanisława Ślesickiego w Warszawie
286. Pejzaż z Kaliszek (szkic), 1970, olej, 60×55
wł. K. i K. Gutkowskich w Warszawie
287. Szkic do obrazu na temat „Zamczyska”, 1971, olej, 81×100
288. Dąb koło leśniczówki Wilków, 1971, olej, 58×49
289. Bieg I, 1971, olej, 82×118
290. Portret Ireny Szewińskiej, 1971, olej, 116×89
291. Portret M. Korzyckiej, 1971, olej, ok. 100×80
wł. A. Korzyckiego
292. Portret E. Orzeł-Orlewicz, 1971, olej, ok. 80×70
wł. dr Wandy Prószyńskiej w Warszawie

293. Portret profesora Stanisława Helsztyńskiego II, 1971, olej, 53×46
wł. Muzeum w Gostyniu, nr inw. 805
294. Szkic do portretu Stanisława Wiśtockiego I, 1971, olej, 61×55
295. Szkic do portretu Stanisława Wiśtockiego II, 1971, olej, 93×74
296. Portret Stanisława Wiśtockiego (Dyrygent), 1971, olej, 82×116
297. Kompozycja na temat „Koncertu na fortepian i orkiestrę” Stanisława Wiśtockiego cz. I, 1971, olej, 92×73
wł. pp. Wiśtockich w Warszawie
298. Kompozycja na temat „Koncertu na fortepian i orkiestrę” Stanisława Wiśtockiego cz. II, 1971, olej, 75×40
wł. pp. Wiśtockich w Warszawie
299. Kompozycja na temat „Koncertu na fortepian i orkiestrę” Stanisława Wiśtockiego cz. III, 1971, olej, 62×68
wł. pp. Wiśtockich w Warszawie
300. Szkic portretowy Kazimierza Serockiego, 1971, olej, 68×62
301. Szkic portretowy Kazimierza Serockiego, 1971, olej, 68×62
302. Szkic portretowy Krzysztofa Pendereckiego, 1971, olej, 65×40
wł. Społecznego Komitetu Odbudowy Zamku Królewskiego w Warszawie
303. Kompozycja na temat „Koncertu na fortepian i orkiestrę” Witolda Lutosławskiego I, 1971, olej, 93×56
304. Kompozycja na temat „Koncertu na fortepian i orkiestrę” Witolda Lutosławskiego II, 1971, olej, 78×73
305. Kompozycja na temat „Koncertu na fortepian i orkiestrę” Witolda Lutosławskiego III, 1971, olej, 78×73
306. Kompozycja na temat „Koncertu na fortepian i orkiestrę” Witolda Lutosławskiego IV, 1971, olej, 45×111
307. Szkic portretowy Witolda Lutosławskiego, 1971, olej, 57×53
308. Dąb koło leśniczówki Wilków, 1971, olej, 58×49
309. Bieg I, 1971, olej, 81×117
310. Bieg II, (nie ukończony), 1972, olej, 81×116

MALARSTWO MONUMENTALNE

1. Udział w konserwacji polichromii z XVII w. w piwnicy kamienicy przy Rynku Starego Miasta nr 8 w Lublinie, 1936
2. Polichromia w otwartej logii I piętra w Szkole Głównej Gospodarstwa Wiejskiego — Akademii Rolniczej w Warszawie wspólnie z Marią Wolską-Berezowską, 1956
3. Polichromia w sali recepcyjnej Szkoły Głównej Gospodarstwa Wiejskiego — Akademii Rolniczej w Warszawie wspólnie z Marią Wolską-Berezowską, 1956
4. Polichromia dwu ścian w pomieszczeniach wypoczynkowych (blok G) w Gmachu Polskiego Radia i Telewizji przy ul. Woronicza 17 w Warszawie, 1967
Projekt nie zrealizowany:
Mozaika dla grobowca — mauzoleum Natalii z Kutakowskich-Gallard i jej synka, 1943, tempera tektura, 46×96
wł. rodziny w Wilanowie.

RYSUNEK

Krzemieniec, 1934, sygn. LB

1. Liceum widziane z Góry Bony, ot. papier, 21,3×24,5
2. Liceum (fragmenty), węgiel papier, 31×32
3. Domy mieszczchańskie i targowica widziane z góry, ot. papier, 24×21,5
4. Pałacyk, ot. papier, 14,7×16,2
5. Kościół licealny, ot. papier, 31,7×29
6. Fragment Liceum, ot. papier, 16,3×15,6
7. Dom mieszczchański, ot. papier, 27,4×27,2
8. Domy mieszczchańskie widziane z góry, ot. papier, 21,2×24,3
9. Siedząca kobieta w chustce, ot. papier, 27,7×26,7
10. Kościół licealny, ot. papier, 14,5×16
11. Zabudowania widziane z góry, ot. papier, 24,3×21,3
12. Fragmenty zabudowy, ot. papier, 27×28,7
13. Kościół licealny II, 29×31,3
14. Liceum — Motyw zakończenia stupa z wirydarza, ot. papier, 16,3×16,2
15. Domy mieszczchańskie widziane z góry II, ot. papier, 24×21,3
16. Kościół pofranciszkański widziany z góry, ot. papier, 21,3×24,5
17. Schody prowadzące do furtki w murze, ot. papier, 15,7×16,2
18. Fragmenty drobnej zabudowy, ot. papier, 14,7×15,4
19. Domy mieszczchańskie widziane z Góry Bony, ot. papier, 24,5×21,4
21. Szklarnie (?), ot. papier, 31×32
22. Wnętrze parku z sylwetą Góry Bony, ot. papier, 28,8×32,2
23. Fragment skrzydła Liceum, ot. papier, 24,2×21,3
24. Liceum — kopia, ot. papier, 31,8×30,8
25. Fragmenty Liceum widziane z góry, ot. papier, 24,5×21,3
26. Fragmenty tarasu Liceum, ot. papier, 30,5×32
27. Dom mieszczchański z bramą prowadzącą do wnętrza, ot. papier 30,5×32
28. Dom mieszczchański z gankiem, ot. papier, 31,8×30,7
29. Dom mieszczchański z balkonem i galerią, ot. papier, 32×30,5
30. Dom mieszczchański, ot. papier, 26,5×27,2
31. Pnie drzew, ot. papier, 28,5×27
32. Sylweta domu widziana przez drzewa, ot. papier, 28,6×26,8
33. Domy mieszkalne i gospodarcze, ot. papier, 27×27,6
34. Uliczka i jej mieszkańcy, ot. papier, 27,8×26,7
35. Pejzaż z kościołem i osiedlem widziany z góry w głębi Góra Bony, ot. papier, 27,2×26,7
36. Drzewa i zabudowa, ot. papier, 27,5×25,8
37. Niski dom, w głębi zabudowa Liceum, ot. papier, 28,7×27,3
38. Domy mieszczchańskie z okapami, ot. papier, 29×26,7
39. Dom o pierwszym piętrze bez okien, ot. papier, 28,8×26,8
40. Zaułek, zejście do sklepu w piwnicy, ot. papier, 28,6×26,5
- 40a. Dom mieszczchański ze skarpą i balkonem, ot. papier, 28,6×27

41. Dom na skarpie, ot. papier, 28,8×26
42. Zabudowa mieszczchańska przy placu z mostkiem na pierwszym planie, ot. papier, 28,2×26,6
43. Wieża i fronton kościoła, ot. papier, 28,6×26,5
44. Dom mieszczchański z galerią, ot. papier, 27×27,4
45. Rozłożysty dom mieszczchański, ot. papier, 27,4×25,8
46. Wnętrze podwórza Liceum, ot. papier, 25,3×21,2
47. Fragmenty gospodarczej zabudowy, ot. papier, 21×25
48. Fragmenty zabudowy z Górą Bony w głębi, ot. papier, 25×21,3
49. Boczne skrzydło Liceum, ot. papier, 21,3×25,3
50. Dekoracyjne fragmenty schodów do Liceum, ot. papier, 25,3×21,3
51. Koń przy wozie, ot. papier, 28,7×27
52. Młyn w Młynowcu nad Ikwą, ot. papier, 26,2×19,3
53. Dom mieszczchański z wejściem pod gankiem, ot. papier, 27,3×21,6
54. Słoczone domy mieszczchańskie, ot. papier, 31,6×31,5
55. Dom mieszczchański z gankiem o szeroko rozstawionych kolumnach, ot. kalka, 25,6×37
56. Domy mieszczchańskie z fragmentami kościoła w głębi, ot. papier, 29×26,7
57. Dom mieszczchański z dziećmi i kobietą, ot. papier, 28,5×27
58. Brama w murze, ot. kalka, 25,6×37,2
59. Dom doktora Beaupré, ot. kalka, 23,6×37,4
60. Dom parterowy, ot. papier, 25,7×36,6
61. Brama w parku, ot. kalka, 24×34,6
62. Dom mieszczchański podparty słupkami, ot. papier, 28,8×26,8
63. Dom mieszczchański z sztyldem „Krawiec Dreser”, ot. papier, 25,5×33,5
64. Ganek domu mieszczchańskiego z kobietą i dziećmi, ot. papier, 33,5×25,6
65. Schodki w domu mieszczchańskim (nr 26), ot. papier, 33,5×25,3
66. Narożnik murowanego domu z sztyldem „Herbata”, ot. papier, 40×32
67. Koń (rysunek dwustronny) ot. papier, 32×40
68. Budynki gospodarcze Poczajowskiej Ławry od frontu, ot. papier, 18×26,8
69. Budynki gospodarcze Poczajowskiej Ławry (widok szczytów), ot. papier, 19,7×25,9
70. Dom w Poczajowie, ot. papier, 27×18,8

Rysunki przygotowawcze i odbitki próbne do teki akwafort „Krzemieniec”, 1936, wymiary od 10×9 do 37×25, sygn. LB

71. Widok z okna, ot. kalka
72. Widok z okna, ot. papier
73. Liceum z Góry Bony, ot. kalka
- 74—76. Liceum z Góry Bony, ot. papier
77. Liceum z Góry Bony, próbna akwaforta
78. Wieże licealne, ot. kalka
- 79—81. Wieże licealne, ot. papier
82. Wieże licealne, próbna akwaforta
- *83—86. Fragment podwórza, ot. kalka
- *87—88. Fragment podwórza, ot. papier
- *89. Fragment podwórza, próbna akwaforta

- 90—91. Wejście przy balustradzie, oł. kalka
 92—94. Wejście przy balustradzie, oł. papier
 95—99. Klasztor franciszkański, oł. papier
 100—102. Klasztor franciszkański, oł. papier
 103—104. Klasztor franciszkański, próbna akwaforta
 105. Wjazd do dworku, oł. kalka
 106—107. Wjazd do dworku, oł. papier
 108. Dworek doktora Beaupré, pióro kalka
 109—110. Dworek doktora Beaupré, oł. papier
 111. Dworek doktora Beaupré, próbna akwaforta
 112. Pałacyk, oł. kalka
 113. Pałacyk, oł. papier
 114—117. Miasteczko u stóp Liceum, oł. pióro kalka
 118—120. Domy mieszczańskie, oł. kalka papier, próbna akwaforta
 121—123. Domy mieszczańskie, oł. kalka; pióro kalka; oł. papier
 124—128. Domy mieszczańskie, oł. pióro kalka papier
 129—131. Domy mieszczańskie, oł. kalka, pióro papier
 133—137. Fragment domu w zaułku, oł. pióro kalka, papier
 138—141. Dom w zaułku, oł. pióro kalka papier
 142—146. Domy u stóp Góry Bony, oł. kalka, pióro papier
 147—150. Okienko na poddaszu, oł. papier, próbna akwaforta

Krzemieniec, 1936

151. Góra Bony widziana z podwórza Liceum, oł. papier
 152—153. Widok na miasto i Górę Bony, oł. papier
 154—156. Dom mieszczański na skarpie, oł. kalka pióro papier
 157—160. Sylwetki ludzi na tle uliczki i domów, oł. papier
 161. Rysunek ganku drewnianego, oł. papier
 162. Kobieta przy wozie (rysunek dwustronny), oł. papier
 163—165. Różne rysunki, oł. papier pióro

Krzemieniec, 1937, rys. oł. papier

- *166. Rozległy pejzaż widziany ze wzgórza, 34,2×34,2
 167. Zabudowania wiejskie widziane ze wzgórza, 34,2×34,2
 168. Drzewa owocowe rosnące na pofałdowanym terenie, 34,2×34,2
 169. Niska zabudowa wśród drzew, 34,2×34,2
 *170. Pejzaż widziany ze wzgórza, 34,2×34,2
 *171. Pejzaż z wąwozem, 34,2×34,2
 172. Pejzaż widziany ze wzgórza z kępami drzew, 34,2×34,2
 173. Pejzaż z kościołem na wzgórzu I, 34,2×34,2
 174. Pejzaż z kościołem na wzgórzu II, 34,2×34,2
 *175. Pejzaż widziany ze wzgórza z zabudową i kościołem u dołu 34,2×34,2
 176. Dom mieszczański z oszkloną galerią I piętra, 34,2×34,2
 177. Dom mieszczański I piętro, 34,2×34,2
 178. Fragmenty domów mieszczańskich, 34,2×34,2
 179. Uliczka z sylwetką mężczyzny na pierwszym planie, 34,2×34,2
 180. Wąska uliczka, 34,2×34,2
 181. Uliczka zwięzająca się w głąb, 34,2×34,2
 182. Szkic zwięzającej się uliczki, 34,2×34,2
 183. Wstępny szkic zwięzającej się uliczki II, 34,2×34,2
 184. Uliczka z kolumnowymi dworkami, 22×18

185. Uliczka z kolumnowymi dworkami, 34,2×34,2
 186. Zagrody wśród drzew widziane z góry I, 34,2×34,2
 *187. Zagrody wśród drzew widziane z góry II, 34,2×34,2
 188. Ogród z widokiem schodków w skarpie I, 34,2×34,2
 *189. Ogród z widokiem schodków w skarpie II, 34,2×34,2
 190. Ogród z widokiem schodków w skarpie III, tempera, 34,2×34,2
 191. Grupa zabudowań wśród drzew I, 34,2×34,2
 192. Grupa zabudowań wśród drzew (szkic), 34,2×34,2
 193. Grupa zabudowań wśród drzew II, 34,2×34,2
 194. Grupa zabudowań wśród drzew III, 34,2×34,2
 195. Grupa zabudowań wśród drzew widzianych z niedużego wzniesienia I, 34,2×34,2
 196. Grupa zabudowań wśród drzew widzianych z niedużego wzniesienia II 34,2×34,2
 *197. Uliczka z dominującą wieżą kościoła I, 28×34,2
 198. Autobus na tle uliczki z dominującą wieżą kościoła II, 18,5×24
 199. Uliczka z kościołem I, 34,2×34,2
 200. Uliczka z kościołem II, 34,2×34,2
 201. Kościół zastąpiony częściowo domem mieszczańskim, 34,2×34,2
 *202. Grupa zabudowań widziana z góry, 34,2×34,2
 203. Wnętrze parku w głębi sylweta Góry Bony, 34,2×34,2
 204. Grupa domów widzianych z góry, 34,2×34,2
 205. Wnętrze sadu, 34,2×34,2
 206. Dwoje ludzi na tle szczytowej ściany, 34,2×34,2
 207. Dom mieszczański z dobudówką, 30×34
 208. Wnętrze lasu I, 34,2×34,2
 209. Wnętrze lasu II, 34,2×34,2

Szkice rysunkowe do kompozycji olejnych, 1934—1939, sygn. do połowy 1938 r. LB, od połowy 1938 r. LBT

- 210—217. Kawiarnia II, oł. papier, 26×21; 38×35
 218—221. Kawiarnia II, oł. papier, 26×21; 38×35
 222—228. Wypoczynek (Żydzi w Krzemieńcu), oł. papier, 86×81; 22×32
 229—233. Niedziela (jako pendent do Wypoczynku), oł. pióro papier, 7×8; 25×20
 *234—243. Czworo ludzi, oł. papier, 22×18; 34×43
 *244—247. Ptasznik, oł. papier, 26×24; 34×34
 *248. Ptasznik, tempera, 28×28
 249—250. Odwracam twarz, oł. papier, 14×12
 251. Stancja u pani Krzywickiej, oł. papier, 16×12
 252—253. Wasilkowski i sztuka ludowa, oł. papier, 8×7; 22×18
 254—255. Toaleta panny Ireny, oł. papier, 21×17
 256—258. Chłopki w Krzemieńcu, oł. papier, 16×9; 31×20
 259. Dziewczęta, oł. papier, 15×13
 260—261. Szkice portretowe, oł. papier, 39×26; 26×39
 *262—371. Szkice różne, m.in. z kawiarni „U Turka” przy Dworcu Wiedeńskim w Warszawie, oł. pióro papier, 12×8; 34×30
 372—374. Radom Kościół Bernardynów, oł. papier, 26×28
 375. Pejzaż miejski z mostem, oł. papier, 22×18
 376—395. Studia postaci, ptaków, architektury romańskiej, oł. papier, 17×8; 21×16

396. Natęczów I, 1934, rysunek, 34×34
 wł. p. Anny Braunowej w Warszawie
 397. Natęczów II, 1934, rysunek, 34×34
 wł. p. Anny Braunowej w Warszawie
 398. Hala targowa Wielopole (szkic do obrazu), 1953, oł. papier, 22×17,5
 wł. Muzeum Historyczne m.st. Warszawy nr inw. MHW 2969

Różan n/Narwią, 1939, sygn. LBT

- *399. Rynek I, sepia papier, 18×22,5
 400. Rynek II, oł. papier, 14,5×20
 *401. Wysoki brzeg Narwi, sepia papier, 18×22,5
 402. Wysoki brzeg Narwi, oł. papier, 14,5×21,5
 403—404. Wysoki brzeg Narwi, oł. papier, 18×23
 405. Sylweta miasteczka i kościoła, oł. papier, 22,5×36
 406. Sylweta miasteczka i kościoła z mostem nad rzeką, oł. papier, 18×22,5
 407. Drzewo na placu budowy, oł. papier, 22,5×17,5
 408. Zagrody we wsi Kaszewiec, oł. papier, 22×18
 409. Kwiaty w dzbanku, sepia papier, 22,5×18
 410. Kwiaty w dzbanku, oł. papier, 22,5×18
 411. Lampka naftowa, sepia papier, 22,5×18
 412. Lampka naftowa, oł. papier, 22,5×18
 413. Kobieta nachylona nad balią, sepia papier, 14×17
 414. Siedząca dziewczyna, sepia papier, 22,5×18
 415. Siedząca dziewczyna, oł. papier, 22,5×18
 416. Głowa dziewczyny, oł. papier, 22,5×18
 417. Studia głów, oł. papier, 22,5×18
 418—420. Główna córka, oł. papier, 19×12; 22,5×18

Natolin, 1942—1943, ołówek kalka kreślarska

421. Pałac od strony podjazdu, 39,3×37,7
 422. Pałac od strony podjazdu widziany z północnego zachodu I, 38,5×48
 423. Pałac od strony podjazdu widziany z północnego zachodu II, 38,5×48,5
 424. Pałac od strony skarpy I, 28,7×35,5
 *425. Pałac od strony skarpy II, 39,4×28,5
 426. Fragment tarasu pałacowego od strony skarpy z siedzącą dziewczynką, 35,5×29,3
 *427. Fragment tarasu pałacowego z rzeźbą, 35×29,3
 428. Fragment tarasu pałacowego z widokiem kapiteli, 35,4×29,3
 429. Pejzaż z widokiem na akwedukty (Polana dębów), 29,3×36
 430. Akwedukty widziane przez dęby I, 29,3×35,8
 431. Akwedukty widziane przez dęby II, 29,3×35,8
 *432. Sylwety akweduktów widziane przez dęby, 29,3×35,8
 433. Wielki łuk akweduktu widziany z bliska, 40×29,3
 434. Oficina pałacowa, 38,8×48,8
 435. Zabudowania gospodarcze na górnym tarasie I, 29,5×39,5
 436. Zabudowania gospodarcze na górnym tarasie II, 29,3×35
 437. Zabudowania gospodarcze na górnym tarasie — fragment, 29,3×35,5
 438. Zabudowania gospodarcze na górnym tarasie — widok boczny, 39×49

- *439. „Mauretański Mostek” w rusztowaniach, 35,5×29,3
 440. Fragment „Mostku Mauretańskiego”, 38,8×29,3
 441. Murarze remontujący „Mostek Mauretański”, 29,3×35,2
 442. Bramka neogotycka, 35,4×29,3
 443. Kordegarda północna, 34,5×29,4
 444. Tracze przy pracy na tle drzew parkowych, 30,3×21,3
 445. Świątynia dorycka w parku, 29,3×35,7
 446. Fragmenty kolumn świątyni doryckiej, 38,2×29,3
 447. Obrzeże parku z widokiem na pole, 29,3×38,6
 *448. Polana i klomby parkowe I, 39×49,2
 449. Polana i klomby parkowe II, 29,2×37,5
 450. Dęby na polanie, 34,5×29
 451. Pomnik w świetle I, 36×29,3
 *452. Pomnik w świetle II, 36×29,3
 *453. Pomnik w cieniu, 39×48,2
 454. Dąb i altana, 32×25,5
 wł. p. Ireny Markiewiczowej w Warszawie
 455. Wnętrze parku, 48,6×39,2
 456. Aleja w parku, 29,4×35
 457. Aleja wśród dębów z widokiem „Mostku Mauretańskiego” podczas remontu, 49×39
 458. Aleja z widokiem kordegardy północnej, 49×39
 459. Pochylony dąb na polanie, 34,5×29,4
 460. Wnętrze lasu z pnem drzewa na pierwszym planie, 35,6×29,3
 461. Krajobraz z Natolina, 1942, oł. kalka, 48,6×38,4
 wł. Muzeum Narodowego w Warszawie, nr inw. Rys. W. 7021
 462. Park w Natolinie, 1943
 wł. p. H. Czirinda-Ladoszowej

Wilanów, 1945, ołówek papier

463. Trawnik podjazdu I, 31×43,6
 464. Trawnik podjazdu II, 18×23,5
 465. Pałac widziany z dolnego wschodniego tarasu ogrodowego, 30×42,5
 466. Pałac od strony południowej, 31×43,6
 467. Fragment północno-wschodniej części pałacu od strony podjazdu, 30,5×43,6
 *468. Narożnik elewacji południowej, 43,6×31
 *469. Narożnik elewacji północnej, 29,5×20,8
 470. Południowa część ogrodu widziana z I piętra pałacu, 30,5×43,6
 471. Płaskorzeźba przy schodach ogrodowych, 31,3×44,2
 472. Drzewa przy drodze nad stawem wilanowskim, 30,7×43,6
 *473. Rotunda w Morysinie, 35,5×24

Szczecin, 1946, ołówek papier

- 474—476. Szkice do obrazu Targ w Szczecinie (Ciuchy w Szczecinie), 28×21
 477—478. Plac targowy, 21×29,5; 19×21
 479. Żołnierze radzieccy z harmonią i dziewczyną, 28×21
 480—481. Widok portu, 21×28; 17×21
 482. Wjazd do portu, 28×21
 483. Fragment Starego Miasta w ruinie, 21×29,5
 484. Baszta na Starym Mieście, 29,5×21

485. Widok Portu w Szczecinie, 1946, pióro atrament, 23,3×31,2
wł. Muzeum Narodowego w Warszawie, nr inw. Rys. W. 7023

Ustka, 1947, of. papier

*486. Kuter u nadbrzeża, 29,5×46,3
*487. Kutry u nadbrzeża, 29,5×46,3
*488—490. Kuter od strony rufy, 29,5×46,3; 46,3×29,5
491. Mały parowiec „Anna”, 46,3×29,5
492—493. Pobrzeże, 29,5×46,3
494. Zabudowa portu, 29,5×46,3
495—507. Szkice z Ustki, 14×18; 30×42

Ustka, 1949, of. papier

508—523. Szkice do obrazu Kiedy nurek pracuje. 14,5×8; 21×30
Szkice do obrazów: 30×21; 24,5×33,5
524—525. Pejzaż III. Noc
526. Pejzaż IV. Dzień słoneczny
527. Pejzaż VI. Białe łódzie
528—529. Holowanie łodzi

Ostrowiec Świętokrzyski, 1957, of. papier

530. Szkic do obrazu O zmierzchu I, 21,2×30
531. Szkic do obrazu O zmierzchu II, 21,2×30
532. Szkic do obrazu W słońcu (Wąskie przejście), 27×18
533—534. Szkice do obrazu Stare i nowe, 19×19; 18×21
535. Na temat księżycy (wariacja do Pejzażu z księżycem), 20×22
536. Pejzaż, 1958, rys. of. papier, 34×44
wł. Ministerstwa Budownictwa i Przemysłu Materiałów Budowlanych

„Tea” — Oddział Muzeum Tatrzańskiego w Zakopanem, 1961, of. papier

537. Fragment czarnej izby w Tei, 21×30
538—539. Tea — kaganek, 30×21
540—542. Warcula — czarna izba w Tei, 30×21
543—544. Szkice portretowe Janiny Szymańskiej (kustosza Tei)
545—563. Szkice kolekcji etnograficznej w Tei, 30×21; 21×30; 15×21

Paris XIX, 1961, of. papier

Szkice do kompozycji:

564—567. Arabska rodzina, 23×17; 18×10; 17,5×24
568—574. Trzeba przejść przez ulicę, 28×22; 18×10
575—580. Do kelnera przyjechała krewna z prowincji, 26×27; 18×10
581—584. Alfons i jego dziewczeczka, 11×7,5; 29×21; 18×10
585. Bez tytułu, 22,5×15
586—589. Szkice portretowe Juliana Pappé, 18×10; 10×18
590—610. Szkice charakterystycznych typów, 21×13; 18×10; 22×17,5; 18×11

611. Projekt albumu „Wilanów — przechadzki po parku”, 1962, wstęp LBT, wybór cytaty z I.C. (Izabella Czartoryska), Myśli różne o sposobie zakładania ogrodów, Wrocław 1808; J. Delille'a, Ogrody (w przekładzie F. Karpińskiego), J. Słowacki, Beniowski i in. 23 rys. i 4 przerywniki (ponadto 136 szkiców przygotowawczych) o wymiarach od 14×10 do 25,3×37,7 motywów zespołu pałacowo-parkowego. Makietę, projekt okładki i układ graficzny wykonał Janusz Kowalski (Album nie ukazał się drukiem).

Turoszów, Zgorzelec, 1968, of. papier

612—614. Pejzaż z kominami I, II, III, 15×19,7
615—616. Wielka hatka, 15×19,7
617. Płaskie wybrzeże, 15×19,7
618—623. Szkice z Turoszowa, 19,5×15; 33×23
624—635. Rysunki z pleneru w okolicach Zgorzelca, 1968, 19,5×15; 32,5×23

Mahatma Gandhi, 1969, of. papier

636—697. Szkice do teki akwafort, 9,8×7,4; 30×20,7

Kampinoski Park Narodowy

(Rysunki wykonane w czasie pobytu w leśnictwie Kaliszki), 1970

698. Gruby pień, 26,5×21
699. Polana we wnętrzu lasu, 21×28,5
*700. Pień młodego drzewa na tle mokradła, 28,5×21
701. Suche drzewo, 28,5×21
702. Wysokie sosny, 28,5×21
*703—704. Młody dąb, zasypywany przez wydmy, 21×28,5
705—706. Pnie trzech drzew, 28×21
*707. Ols, 21×28,5
708—709. Wnętrze lasu — mokradło, 28,5×21
*710—712. Sosny, 28,5×21

Rysunki wykonane w czasie pobytu w nadleśnictwie Granica, 1970

713. Młode drzewo, 28,5×21
714—718. Mogiła powstańców z 1863 r., 28,5×21; 21×28,5
719. Wnętrze lasu, 28,5×21
720—721. Wygięty pień na tle lasu, 21×28,5
722. Młode pędy na złamanym drzewie, 28,5×21
723. Wygięty pień sosny, 28,5×21
724. Leżący pień, 21×28,5
725—726. Gałęzie leżącego pnia, 21×28,5; 28,5×21
727. Grupa dębów, 28,5×21
728. Sosna, 28,5×21
729. Pnie drzew, 28,5×29
730. Drugi szczegół zwalonego drzewa, 29,5×21
731. Trzeci detal złamanego drzewa, 21×28,5
732—735. Zamczysko, 28,5×21
736. Pień z gałęzią w kształcie głowy jelenia, 28,5×21
737. Pnie drzew na skraju uroczyska Zamczysko, 21×28,5
738—740. Dąb Kobendzy, 28,5×21
741. Wyniosła sosna, 28,5×21
742—743. Zwalona brzoza i brzozy stojące, 21×28,5

*744. Korzenie, 28,5×21

*745—746. Stawy. Kampinos. Nart, 21×28,5

747. Na wydmach w stronę Nart, 21×28,5

*748. Wydmy przy drodze do Nart, 21×28,5

749. Zarys pnia sosny, 28,5×21

750. Kapliczka zawieszona na pniu sosny, 28,5×21

751—752. Gałęzie, 28,5×21

Rysunki wykonane w czasie pobytu w leśniczówce Wilków, 1971

753. Samotny dąb, 30×21

754. Rysunek do obrazu „Dąb”, 35,5×25

755. Dąb — zarys szkicu, 30×21

*756. Stary dąb, 30×21

757. Rysunek do obrazu „Sosny”, 30×21

758. Stare i młode dęby oraz sosna, 30×21

759—760. Krzywa sosna, 30×21

761. Rysunek do obrazu „Krzywa sosna”, 28×22

762. Korzenie i wykroty, 25,4×34,5

763. Pień słabo rozgałęziony, 30×21

764. Stare i młode dęby, 30×21

765. Widok z obrzeża lasu na otwartą przestrzeń, 21,5×30

766. Zagrody widziane ze wzniesienia, 21,5×30

767. Rysunek roboczy do obrazu „Olsy”, 33×15

768—769. Wnętrze lasu na pierwszym planie młody dąb, 19,6×15

*770. Kilka pokręconych pni, 19,6×15

*771—772. Pnie zbliżonych wierzb, 19,6×15

*773. Skręcony pień wierzby, 19,6×15

774. Stare pochylone wierzby, 21×30

775. Zarysy drzew, 18×12,5

776. Młode drzewo, 21×15

777. Wykrot, 21×15

Szkice do obrazów muzycznych, 1971, tempera papier

778—785. Szkice do Impresji wg II Symfonii W. Lutosławskiego (cz. I, II, III i IV), 22×16; 23,5×20; 23,5×21; 12,5×30,5; 24×16,6; 16,8×24,2; 16,4×24,2; 10,7×25,5

Szkice do kompozycji i portretów, 60×40; 16×9

786—787. Leopold Bielski, przed 1939; ok. 1941, of. papier

788—790. Isia, 1939; 1943; 1946, of. papier

791. Redaktor Moszyński, 1940, of. papier

792—793. Derwińska, 1941, of. papier

794—804. Stefan Tworowski, 1941, 1945 i później, of. papier
pióro pędzel tusz

*805. Architekci (Pracownia wilanowska pod kierunkiem Macieja Nowickiego), 1945, of. papier, 31×43,6

806. Pani Li (Helena Ładoszowa), 1946, of. papier

807. Główna Rosy Ładoszowej, 1947, of. papier

wł. p. R. Ładosz-Sarny

808—810. Unia, 1947; (?) 1955, tusz pędzel ołówek

811. Architekci (Tworowski, Piaścik, Serafin), 1950, of. papier

812. Seweryna Broniszówna, 1952, of. papier

813—817. Odprawa sekretarzy, 1953, of. papier

*818. Włodzimierz Sokorski, ok. 1953, pióro tusz

819. Tadeusz Paczesny, 1954, of. papier

820—822. Antykwariusze (S. Gebethner, T. Wierzejski), 1954, of. papier

823. Stanisław Ryszard Dobrowolski, 1954, of. papier

824—831. Oglądamy „La guerre et la paix”, 1955, of. papier

832—834. Groszowa, ok. 1955, of. papier

*835—857. Komisja Urbanistyczno-Architektoniczna przy naczelnym architekcie Warszawy (m.in. Jan Koszyc-Witkiewicz, Bohdan Pniewski, Marcin Wajnfeld, Józef Sigalin, Tadeusz Zieliński, Stanisław Lasota), 1955, of. papier, 31×21

*858. Pani Kowalicka i jej dzieci, 1955, tempera

*859—861. Naya Marquez, 1955, of. papier

862. Isia, 1955, pędzel tusz, 36,3×26,3

wł. Muzeum Narodowego w Warszawie, nr inw. Rys. W. 7224

863. Szkic do portretu J. A., 1955—1960

wł. p. Janiny Alchimowicz w Warszawie

864. Mój wrzesień 1939 r., 1956, of. papier

865—866. Maria Tworowska, 1956, of. papier

867—869. Zygmunt Mycielski, 1957, of. papier

870. Alina Ślesieńska (szkic do obrazu „Zamyślona dziewczyna”), 1957, of. papier

871. Krystyna (Vetesco), 1959, of. papier

872. Kwiaty i dziewczyna (Hanka Klewinowa), 1960, of. papier

873. Kwiaty z romantycznego ogrodu, 1960, of. papier

874. Martwa natura, 1960, of. papier

*875. Irena Laskowska, 1960, of. papier

876. Marta Berezowska, 1960, of. papier

877—883. Liliana Rydyńska, 1960, of. papier

884—886. Zośka (Radziwińska), 1960, of. papier

887. Antoni Kenar, 1961, of. papier

888—891. Barbara Jankowska, 1962, of. papier

892. Noe Wetzchajzer (Tonecki), 1963, of. papier

893—895. Ignacy Narbutt, 1963, of. papier

896—899. Ignacy Narbutt, 1963, tusz pędzel

*900—901. Gustaw Holoubek, 1964, of. papier

902—906. Jan Brzechwa, 1964, of. papier (3); pióro tusz (2)

*907—916. Alfons Karny, ok. 1967, of. papier (8); pióro tusz (2)

917—923. Tadeusz Kościuszko, 1968, of. papier

924. Mieczysław Berman, 1968, of. papier

wł. p. I. Bermanowej

925. Tadeusz Fangart, 1969, of. papier

926—928. Stanisław Helsztyński, 1971, of. papier

929—931. Stanisław Wistocki, 1971, of. papier

932. Irena Szewińska, 1971, of. papier

933—938. Autoportrety, of. papier

939. Żona antykwariusza, of. papier

940. Ucieczka, of. papier

941—994. Szkice różne, of. papier

Szkice ołówkowe do akwafort

995. Ekslibris Jana Morawińskiego, 17,2×15,5

996. Ekslibris Leokadii Bielskiej, 12,3×8,8

997. Kuchnia w Natolinie, 1943, 10,8×9,3

998. Kuchnia w Wilanowie, 1943, 18,5×21

999. Martwa natura z dzbanem, 13,5×10,8

1000. Samotne drzewo nad wodą, 8,2×7

Dwa szkicownik z lat 1946—1950 (akty, rysunki kutrów i in. często rysowane dwustronnie) 31 kartek o wymiarach 23,5×18; 28 kartek o wymiarach 27×20,5; 10 kartek o wymiarach 23×15

TEKI GRAFICZNE:

*I. Krzemieniec, Warszawa 1943 wyk. w technice akwafortowej w pracowni Edwardy Przeorskiej, 2° k.nlb.6, tabl. 18 (W 1936 r. wykonano ryciny na płytach cynkowych i 2 komplety odbitek, w 1943 r. wydano na papierze bezdrzewnym 20 egz. numerowanych od 1—20 + 5 oznaczonych literami od a do e)

Zawartość teki:

1. Widok z okna, 9,5×8,5
Liceum
 2. Liceum z Góry Bony, 17,8×23,1
 3. Wieże kościelne, 19,4×19,4
 4. Fragment podwórza, 22,6×17,5
 5. Wejście przy balustradzie, 14×17,5
Krzemieniec szlachecki
 6. Klasztor franciszkański, 17,6×23
 7. Wjazd do dworku, 19,6×19,3
 8. Dworek doktora Beaupré, 17,5×22,8
 9. Pałacyk, 18×14,1
Krzemieniec mieszczański
 10. Miasteczko u stóp Liceum, 19,5×19,7
 - 11—14. Domy mieszczańskie, 19,5×19,2; 17,8×23,2; 23×17,4; 19,4×19,2
 15. Fragment domu w zaułku, 23×17,8
 16. Dom w zaułku, 19,6×19,4
 17. Domy u stóp Góry Bony, 17,5×22,7
Zakończenie
 18. Okienko w poddaszu, 10×8,5
- *II. Mahatma Gandhi, Warszawa 1969, 4° k.nlb. 6, tabl. 11, wyk. w technice akwaforty na papierze czerpanym, przy współpracy Jerzego Malca, okładkę drewnianą wyk. Stanisław Szafłarski (Projektowano wyk. 46 egz. znakowanych cyframi od 1—20 z literą M, od 21 — 40 z literą F + 6 egz. ozn. literami od A—F. Wykonano kilka (?), egz., część zdekompletowanych odbitek znajduje się w posiadaniu kilku właścicieli).

Zawartość teki:

Strona tytułowa i wstęp drukarski wyk. w technice akwaforty; wiersz „Gandhi” Bogdana Ostromięckiego druk. Sp. Pracy „Znak” oraz ryciny:

1. Gandhi — 7-letni, 10,8×8,9
2. Gandhi — student w Londynie, 14×10
3. Gandhi z żoną po powrocie do kraju, 16,5×10,3
4. Spotkanie w Karaczi w roku 1916, 10×14
5. Gandhi w Anglii w czasie Konferencji Okrągłego Stału w 1931 r. odwiedza fabryki w Lancashire, 19×11,4
6. Gandhi i Rabindranath Tagore, 10×14
7. Gandhi i Romain Rolland, 10×14
8. Gandhi i M.A. Jinnah w Bombaju w r. 1944, 16,8×11,6
9. Gandhi i Nehru w czasie Kongresu w r. 1946, 15,2×11,3
10. Gandhi — wędrowiec, 18,8×8,8
11. Pamiątki, 8,9×7

MAŁE FORMY GRAFICZNE, EKSLIBRISY

Ekslibrisy:

1. Aleksandra Szymielewicz, ok. 1930, akwaforta, 9,8×6,8
 2. Zygmunta Wdowiszewskiego, 1936, akwaforta, 9×6
wł. Biblioteki Narodowej w Warszawie. sygn. E.3215
 3. Marii Branickiej, 1944, akwaforta, 7×3,4
 4. Anny Branickiej, 1944, akwaforta, 3,8×3,9
 5. Beaty Branickiej, 1944, akwaforta, 3,8×3,4
 6. Jana Morawińskiego, 1944, akwaforta, 7,5×6
- * Akwaforty inspirowane poezją: Władysław Sebyła, „Młyny” ze zbioru „Koncert egotyczny”, 1934
7. Korzenie, 10,4×7,2
 8. Dwa drzewka, 10,3×8,9
 9. Wiązanka kwiatów, 20,7×14,2
 10. Kręgi na wodzie, 10,5×7,4
 11. Fragment młyńskiego koła, 10,3×8,9
 12. Ułamany pał, 10,3×8,9
 13. „Nie drgnie liść, lis nie przemknie przez zakłętą parów.
Stówik śpiewa”, 22,3×14,4

Różne:

14. Kobieta z dzieckiem na ręku, 1928, akwaforta, 20,8×13
15. Martwa natura z dzbanem, 1943, akwaforta, 15×11,8
16. Kuchnia w Natolinie, 1943, akwaforta, 11,6×9,5
17. Kuchnia w Wilanowie, 1943, akwaforta, 11,6×9,5
18. Stanisław, 1943, akwaforta, 11,6×9,5
19. 1944 (Nowy Rok), akwaforta, 8×9,3
20. Zakładka do książki, akwaforta, ok. 1943, 14,8×3,2
21. Zakładka do książki, z napisem Stefan Tworowski, 16,2×4,9
22. Montaż liter i trójkątów (odbitka próbna), 11,5×19,5
23. Samotne drzewo na tle pejzażu, akwaforta, 7,6×6,1
24. Pejzaż z kościołem, akwaforta, 7,6×6,7

Karnety z życzeniami świątecznymi:

- *25. Róże, 1969, akwaforta, 8,7×6,9
- *26. Storczyki, 1969, akwaforta, 11,9×5,7
- *27. Konwalie, 1969, akwaforta, 6,8×9,1

BIBLIOGRAFIA

Opracowania ogólne

- M. Treter, Pawilon wenecki sztuki polskiej. Wystawy zagraniczne a propaganda i zagadnienie sztuki narodowej, Kraków 1933, s. 40
- M. Wallis, Sztuka polska dwudziestolecia, Warszawa 1959, s. 318—320.
- K. Piwocki, Historia ASP w Warszawie w l. 1904—1964, Wrocław — Warszawa — Kraków 1965, s. 146
- T. Dobrowolski, Nowoczesne malarstwo polskie, t. III, Wrocław — Warszawa — Kraków 1964, s. 277—278
- Wielka Encyklopedia Powszechna PWN, t. I, Warszawa 1962, s. 786
- W. Bartoszewicz, Buda na Powiślu, Warszawa 1966, s. 197, 2 fot.
- Stownik Biograficzny Artystów Plastyków Okręgu Warszawskiego ZPAP 1945—1970, Warszawa 1972, s. 39—40
- Polskie życie artystyczne w latach 1915—1939 praca zbiorowa pod redakcją A. Wojciechowskiego, Wrocław — Warszawa — Kraków — Gdańsk 1974, s. 221, 245, 253, 263, 278, 305, 316, 319, 342, 343, 355, 433, 598, 629, il. 176
- Roczniki Centralnego Biura Wystaw Artystycznych:
Rocznik CBWA 1956, Warszawa 1959, s. 23-24,28
Rocznik CBWA 1957, Warszawa 1961, s. 15, 65
Rocznik CBWA 1959—1960—1961, Warszawa 1965, s. 61, 266
Rocznik CBWA 1962, Warszawa 1966, s. 26
Rocznik CBWA, 1963—1964, Warszawa 1969, s. 12, 45, 64
Rocznik CBWA 1965—1966—1967, Warszawa 1970, s. 445, 738
Rocznik CBWA 1968—1970 (w druku)

Prasa

- Kronika Warszawy, 1930, z. 1, s. 23
- Sztuki Piękne R. 6, 1930, nr 3, s. 111; nr 6, s. 200, 459
- Sprawozdanie Komitetu Towarzystwa Zachęty Sztuk Pięknych za 1930 r.
- Sztuki Piękne R. 7, 1931, nr 4, s. 154, 417, 421
- W. Husarski, Wystawy w „Zachęcie”, Tygodnik Ilustrowany, 1931 (2 półrocze) s. 797; tamże: Polski przemysł artystyczny, s. 946
- Sprawozdanie Komitetu Towarzystwa Zachęty Sztuk Pięknych za 1931 r., s. 18
- Sztuki Piękne R. 8, 1932, nr 2, s. 68
- Sztuki Piękne R. 9, 1933, nr 1, s. 35, 117; nr 9, s. 115; 190, 331; nr 10, s. 364; nr 11, s. 413
- W. Husarski, Szkoła Warszawska w IPS, Tygodnik Ilustrowany, 1933, nr 4, s. 210
- T. Czyżewski, Po wystawie pięciu stowarzyszeń, Wiadomości Literackie, 1934, nr 1, s. 4
- Sztuki Piękne R. 10, 1934, nr 2, s. 66
- K. Winkler, IV Salon zimowy Propagandy Sztuki, Pion R. II, 1934, nr 6, s. 12
- W. Husarski, Otwarcie salonu wystawowego w IPS-ie, Tygodnik Ilustrowany, 1935 (2 półrocze), nr 40, s. 783—784; nr 390, s. 77
- Świat, 1935, nr 42, s. 3—4
- Wiadomości Literackie, 1935, nr 40, s. 6
- Plastyka, 1935, nr 5—7, s. 125—126, 1 repr.

- K. Winkler, Wystawy w Instytucie Propagandy Sztuki, Droga, 1935, nr 10, s. 896—897
- M. Sterling, Rehabilitacja sztuki litograficznej, Kurier Poranny, 22 IX 1935
- J. Puciata-Pawłowska, Wystawy w IPS, Pion R. III, 1935, nr 39, s. 5, 1 repr.
- Tygodnik Ilustrowany, 1936, nr 5, s. 86
- W. Podoski, Wystawy prac Leokadii Bielskiej i J. M. Sokołowskiego w salonie na Kredytowej, Myśl Narodowa R. 16, 1936, nr 21, s. 333—334
- Przegląd Artystyczny 1936, nr 1, s. 12
- R. Kołoniecki, Spojrzenie wstecz, Pion R. V, 1937, nr 8, s. 2
- R. Kołoniecki, Przetęczyzna, Pion, R. V, 1937, nr 27, s. 1, 1 repr.
- R. Kołoniecki, Uroki Krzemieńca czyli o akwafortach Leokadii Bielskiej, Pion R. V, 1937, nr 28, s. 5, il.
- Sprawozdanie Instytutu Propagandy Sztuki, Nike I, 1937, s. 309
- R.Z., Rewolucja faszystowska w IPS, Tygodnik Ilustrowany, 1937, nr 8, s. 142—143
- T. Pruszkowski, Rozważania plastyczne, Gazeta Polska 1938, nr 113
- Tygodnik Ilustrowany, 1938, nr 33, nr 48, s. 937
- K. Winkler, X Salon IPS, Pion R. II, 1938, nr 47
- Tygodnik Ilustrowany, 1939, nr 4, s. 73
- M. Rogoyska, Wystawa Bielskiej-Tworkowskiej, Skarpa R. 1, 1945, nr 7, s. 8
- Życie Warszawy 16 XII 1945, nr 347
- Kurier Codzienny 16 XII 1945, nr 162; 23 XII 1945, nr 169
- Przegląd Artystyczny R. I, 1946, nr 3, s. 6; nr 6, s. 3,5,7-8; nr 10, s. 15
- Przegląd Artystyczny R. II, 1947, nr 1-2, s. 15
- Nowiny Literackie, 20 VII 1948, nr 25, s. 5
- Nagrody plastyczne, Przegląd Kulturalny 4—10 XII 1952, nr 14
- Nagrody na III Ogólnopolskiej wystawie plastyki, Życie Literackie 4 I 1953, nr 1
- nie sygn., Drzeworyty, portrety, rzeźby... Prace z III Ogólnopolskiej wystawy plastyki w Ośrodku Propagandy Sztuki w Łodzi, Głos Robotniczy 22 I 1954, nr 18
- A.V., Wystawa prac Leokadii Bielskiej-Tworkowskiej, Nowiny Plastyczne 6-12 V 1954, nr 18
- S.R., Dwie wystawy w Zachęcie, Stolica 1954, nr 17, repr.
- S. Morawski, Leokadia Bielska-Tworkowska, Przegląd Artystyczny 1954, nr 4, s. 85—90, il.
- nie sygn., Kronika, Sztafeta Młodych 14 VIII 1954, nr 193
- S.R., Leokadia Bielska-Tworkowska, Stolica 17 VI 1956, nr 25, 1 fot., 3 repr.
- Stolica, 1957, nr 28, 2 repr.
- (Wyh), Obrazy i ceramika w Kordegardzie, Życie Warszawy, 2 VII 1957, nr 155
- (nie sygn.), Malarstwo L. Bielskiej-Tworkowskiej, Życie Warszawy, 20 VII 1957, nr 171
- T. Chmielewska, W Kordegardzie Ministerstwa Kultury, Przyjaźń 28 VII 1957, nr 30, 1 repr.
- (S I), Z plastycznego podwórka, Głos Pracy, VII 1957, nr 157
- (Moss), Leokadia Bielska-Tworkowska, Stolica, 22 XII 1957, nr 51, 1 fot., 1 repr.
- I. Witz, Truchtem przez wystawy warszawskie, Życie Warszawy, 1959, nr 42

Reportaż telewizyjny „Pod dachami Starówki” wg scenariusza M. Korotyńskiej w realizacji A. Minkiewicza, sprawozdawcą był I Witz, wzm. Radio i Telewizja 4 X 1959, nr 40, 1 fot. Sztandar Ludu, 27 XI 1960 (PAP), Wystawa polskich plastyków w Londynie, Życie Warszawy, 4 III 1961, nr 54 nie sygn., W salonie „Plastyka”, Życie Warszawy, 4-5 III 1962, nr 54, 1 fot. Biuletyn ZPAP, 1962, nr 11, s. 32 Wieczór, 24-26 XII 1963, nr 301 Głos Pracy, 3 I 1964, nr 2 Dziennik Ludowy, 8 I 1964, nr 6 Życie Warszawy 9 I 1964, nr 8; 10 I 1964, nr 10; 31 I 1964, nr 27 Sztandar Młodych, 10 I 1964, nr 8 Express Wieczorny, 10 I 1964, nr 10, 1 il. (g), Z wystaw warszawskich, Kurier Polski, 18-19 I 1964, nr 15 E. Garztecka, Rzeźba Zofii Woźnej i malarstwo Leokadii Bielskiej-Tworkowskiej, Trybuna Ludu, 21 I 1964, nr 21, 1 il. Z. Dowoyna-Sylwestrowicz, Malarstwo Leokadii Bielskiej-Tworkowskiej, Tygodnik Demokratyczny, 22-28 I 1964, nr 4 L. Kaltenbergh, Malarskie myślenie i liryczne poematy, Sztandar Młodych, 3 II 1964, nr 26 I. Witz, Przechadzka po galeriach, Życie Warszawy, 7 II 1964, nr 33 Plastyka, Zofia Woźna, Leokadia Bielska-Tworkowska, Zwierciadło, 9 II 1964, nr 6, 1 repr. A., Może to cię zaciekawi, Dziennik Łódzki, 15 II 1964, nr 40 Wieź, III 1964, nr 3 Wystawy warszawskie. Funkcja zapisu, Kierunki, 15 III 1964, nr 11 F. Mizura, Leokadia Bielska-Tworkowska, Przegląd Artystyczny 1964, nr 3, 2 il. I. Ochnio-Lubaszewska, 200 lat Szekspira w Polsce na wystawie w Bibliotece Uniwersyteckiej, Express Wieczorny, 6 VII 1964, nr 161 Kronika, Przegląd Artystyczny, 1964, nr 4 J. Russocka, Odwiedziny w pracowni, Wiedza i Życie, 1964, nr 5, 2 il. grt., Plastycy zaprojektowali urządzenie sali konferencyjnej w DRN Żaliborz, Express Wieczorny, 27 XII 1965, nr 309 nie sygn., Wystawa malarstwa Leokadii Tworkowskiej, Głos Olsztyński, 28 IX 1966, nr 230 Gromada Rolnik Polski, 6 X 1966, nr 119 A. Samulowska, Wystawa malarstwa Leokadii Bielskiej-Tworkowskiej, Głos Olsztyński, 8-9 X 1966, nr 239, 1 repr. K. Koziełto-Poklewska, Olsztyńskie wystawy... samodzielna uroda koloru, Słowo Powszechne, 29-30 X 1966, nr 258 Dzisiaj w Olsztynie, Głos Olsztyński, 28 IX 1966, nr 230; 9 XI 1966, nr 266 K.W., Wystawa prac Leokadii Bielskiej-Tworkowskiej, Warmia i Mazury, XI 1966, nr 11, 1 repr. nie sygn., Plastyka w Olsztynie, Panorama Północy, 20 XI 1966, nr 47 D. Sieruga, w świecie kolorów, W służbie Ojczyzny, 15 IX 1968, nr 37, 1 fot. aT, Ludzie Warszawy, Stolica, 2 III 1969, nr 9, 1 repr. 1 repr., Panorama, 16 III 1969, nr 11 (A), Stofeczne TPPR — młodzi, Życie Warszawy, 27 XII 1969, nr 308

aT, Przyjaźń polsko-indyjska, Stolica, 18 I 1970, nr 3, 1 il. Kronika, Biuletyn ZPAP, XI—XII 1970, s. 49 L. Rubach, Puszcza Kampinoska w malarstwie Bielskiej-Tworkowskiej, Przyroda Polska, II 1971, nr 2, 2 repr. Kronika, Biuletyn ZPAP, 1971, nr 93—94, s. 39 nekrologi: Życie Warszawy, 14 VI 1973, nr 141; 15 VI 1973, nr 142; Przekrój, 24 VI 1973, nr 1472; Tygodnik Powszechny, 5 VIII 1973, nr 31 Kronika. Przegląd Artystyczny, 1977, nr 1-2 (grt), Pyta „Zachęta” kto ma obraz, rysunek, szkic Leokadii Bielskiej-Tworkowskiej, Express Wieczorny, 20 I 1978, nr 16 M. Jaworski, Z tradycji 60-lecia w plastyce. W kręgu realizmu, Trybuna Ludu, 12 X 1978, nr 242, 1 repr. J. Wyleżyńska, Jeszcze jedna prawda o sztuce XX-lecia, Literatura, 19 X 1978, nr 42, 6 repr. A.M. Linke, Malarze z kręgu Tadeusza Pruszkowskiego, Polityka, 28 X 1978, nr 42, 3 repr. M. Hniedziewicz, Tadeusz Pruszkowski i jego uczniowie, Kobieta i Życie, 12 XI 1978, nr 46

Katalogi wystaw

Pierwsza wystawa Stowarzyszenia Szkoła Warszawska, wstęp nie sygn. (Włodzimierz Bartoszewicz), spis prac, poz. kat. 135—141, Warszawa 1930, 1 repr. Katalog wystawy Jubileuszowy Salon Krakowski, spis prac, poz. kat. 8-9, Kraków 1930 Przewodnik po wystawie Towarzystwa Zachęty Sztuk Pięknych nr 51 (Wystawa zbiorowa prac Stowarzyszenia Plastyków „Szkoła Warszawska”), Warszawa 1930, s. 13-14, poz. kat. 136—142 Wystawa dzieł sztuki pod nazwą Salon Listopadowy IPS, spis prac, poz. kat. 4, Warszawa 1930 Przewodnik 67 Towarzystwa Zachęty Sztuk Pięknych. Wystawa zbiorowa prac Stowarzyszenia Plastyków Szkoła Warszawska, spis prac, poz. kat. 96—102, Warszawa 1931 Confrérie de St. Luc, Ecole de Varsovie, Exposition des tableaux de jeunes peintres polonais Genève 1931 Salon wiosenny im. J. Piłsudskiego. Wystawy: Portretów Marszałka, Pośmiertna trzech legionistów, Bieżąca — malarstwo, spis prac, poz. kat. 163-164, Warszawa 1931 Katalog wystawy zbiorowej Stowarzyszenia Plastyków pn. „Szkoła Warszawska”, spis prac, poz. kat. 11-19, Warszawa 1931 Wystawa dzieł sztuki pod nazwą Salon Zimowy, spis prac, poz. kat. 10-11, Warszawa 1931 Katalog X wystawy IPS. Salon Wiosenny, Warszawa — Łódź 1932 III Salon zimowy IPS, spis prac, poz. kat. 9, Warszawa 1933 Katalog wystawy pośmiertnej S. Lentza i wystawy zbiorowej Stowarzyszenia Plastyków „Szkoła Warszawska”, spis prac, poz. kat. 24—36, Warszawa 1933 Salon wiosenny „Rytmu”, wstępy Mieczysław Wallis, Wł. Skoczyłlas, kronika, spis prac, poz. kat. 6, Warszawa 1932 Katalog XIV wystawy IPS, Salon Zimowy, spis prac, poz. kat. 33—58, Warszawa — Łódź 1933 IV Salon zimowy IPS, spis prac, poz. kat. 9, Warszawa 1934 II Międzynarodowa wystawa plastyczek zorganizowana przez Międzynarodowy Komitet Sztuk Pięknych, wstęp Antonietta Paoli Pagliani, spis prac, poz. kat. 72—73, Warszawa 1934

V Salon zimowy IPS, spis prac, poz. kat. 8, Warszawa 1935 Polnische Kunst Ausstellung, wstęp M. Treter, spis prac, poz. kat. 8—10, München 1935 Katalog XXI wystawy IPS. Kolekcja obrazów pn. Czarny Śląsk Rafała Malczewskiego oraz wystawy zbiorowe Leokadii Bielskiej i Aleksandra Jędrzejewskiego, spis prac, poz. kat. 26—45, Warszawa — Łódź 1935 Wystawa Leokadii Bielskiej, Kazimierza Libina, Józefa Toma, spis prac, poz. kat. 1—27, Warszawa 1935 Leokadia Bielska, Jan Michał Sokołowski (katalog-zaproszenie), Warszawa 1936, 1 repr. Salon Plastyków Związku Zawodowego Polskich Artystów Plastyków, spis członków ZZPAP, spis prac, poz. kat. 7, Warszawa 1936 Salon malarski IPS 1937, wstęp Mieczysław Treter, spis prac, poz. kat. 6, Warszawa 1937 Wystawa dzieł sztuki pn. Salon Listopadowy, wstęp Mieczysław Treter, spis prac, poz. kat. 6, Warszawa 1937 X Salon — malarstwo, rzeźba, grafika, spis prac, poz. kat. 12, Warszawa 1938 Wystawa prac malarskich ZZAP poświęcona kompozycji figuracji oraz Konkursu na szkice malarskie o temacie sportowym, spis prac, poz. kat. 8—9, Warszawa 1939 Salon wiosenny, wstęp Stanisław Teisseyre, spis prac, poz. kat. 64—66, Warszawa 1946 Wystawa Gwasze, rysunki, rzeźba, spis prac, poz. kat. 16—20 Warszawa 1946 Pierwszy Salon Związku Polskich Artystów Plastyków Okręgu Warszawskiego, wstęp Zarząd ZPAP w Warszawie, Jan Cybis, Marek Włodarski, Franciszek Strykiewicz, spis prac, poz. kat. 4—7, Warszawa 1947 3 Ogólnopolski salon malarstwo, rzeźba, grafika, wstęp Wacław Taranczewski, St. Szczepański, spis prac, poz. kat. 11—13, Poznań 1947 Katalog wystawy Pejzaż Ziem Zachodnich, wstęp Jerzy Wolff, spis prac, poz. kat. 1—2, Warszawa 1947 Wystawa obrazów i grafik Wybrzeża i Ziem Odzyskanych, wstęp Jerzy Wolff, spis prac, poz. kat. 2—5, Szczecin 1947 Wystawa polskiej ilustracji do literatury rosyjskiej i radzieckiej, wstęp Leon Kruczkowski, spis prac, poz. kat. 1—2, Warszawa 1947 Druga doroczna wystawa ZPAP Okręgu Warszawskiego, wstępy Zarząd Związku Polskich Artystów Plastyków Okręgu Warszawskiego, Jerzy Wolff, Józef Tom, spis prac, poz. kat. 13—14, Warszawa 1948 Mładi polšti maliři, wstęp Leokadia Bielska-Tworkowska, spis prac., poz. kat. 3—4, Praga 1948, 1 repr. I Ogólnopolska wystawa plastyki, wstęp Juliusz Starzyński, spis prac, poz. kat. 14, Warszawa 1950 Ogólnopolska wystawa Plastycy w walce o pokój, wstęp Juliusz Krajewski, spis prac, poz. kat. 193, Warszawa 1950 II Ogólnopolska wystawa plastyki, malarstwo, rzeźba, grafika, wstępy Lucjan Motyka, Juliusz Krajewski, spis prac, poz. kat. 17, Warszawa 1951 Pokaz prac plastycznych w związku z X-leciem PPR, spis prac, poz. kat. 7, Warszawa 1952 III Ogólnopolska wystawa plastyki malarstwo, rzeźba, grafika,

satyra, wstęp Stanisław Teisseyre, spis prac, poz. kat. 13—14, Warszawa 1952 Wystawa Związku Polskich Artystów Plastyków Okręgu Warszawskiego, wstęp nie sygn., spis prac, poz. kat. 12, Warszawa 1953 IV Ogólnopolska wystawa plastyki, malarstwo, rzeźba, grafika, satyra, wstępy: L. Motyka, J. Bogucki, spis prac, poz. kat. 10—11, Warszawa 1954 Wystawa prac Leokadii Bielskiej-Tworkowskiej — malarstwo, grafika, wstęp L.B-T., spis prac, poz. kat. 1—53 (mal.), 54—71 (graf.), 72—103 (rys.), Warszawa 1954, 8 repr. Wystawa prac Leokadii Bielskiej-Tworkowskiej, wstęp L.B-T, spis prac, poz. kat. 1—31, Warszawa 1955 Wystawka polskiego obrazotwórczego mistectwa, wstęp Jerzy Zanoziński, spis prac, poz. kat. 96, Kijów 1955 Wystawa polskiego wyjawlenczaga mastactwa, wstęp Jerzy Zanoziński, spis prac, poz. kat. 96, Mińsk 1955 VI Wystawa Okręgu Warszawskiego — malarstwo, rzeźba, grafika, spis prac, poz. kat. 11—12, Warszawa 1955 Mostra internazionale del ritratto, wstęp E.L., spis autorów (w suplementie), Rzym 1956 Wystawa prac Leokadii Bielskiej-Tworkowskiej i Marii Wolskiej-Berezowskiej, spis prac, poz. kat. 1—15, Warszawa 1957 Wystawa Warszawa w sztuce współczesnej — malarstwo, grafika, rzeźba, wstępy: Komitet Organizacyjny, Stanisław Ryszard Dobrowolski, spis prac, poz. kat. 13—14, Warszawa 1959 Leokadia Bielska-Tworkowska, wstęp Ignacy Witz, nota biogr., spis prac, poz. kat. 1—17, Londyn 1961 (tekst w języku angielskim) Wystawa malarstwa z cyklu Polskie dzieła plastyczne w XV-lecie PRL, wstęp Ksawery Piwocki, nota biogr., spis prac, poz. kat. 34—35, Warszawa 1961 Sztuka warszawska od średniowiecza do połowy XX w. Katalog wystawy jubileuszowej zorganizowanej w stulecie powstania Muzeum [Narodowego] 1862—1962, Cz. II od wieku Oświecenia do połowy XX w., wstęp Maria Rogoyska i Irena Jakimowicz, nota biogr., spis prac, poz. kat. 1397, Warszawa 1962 IX Wystawa malarstwa i grafiki Warszawskiego Okręgu ZPAP, wstęp nie sygn., spis prac, poz. kat. 18, Warszawa 1962 Leokadia Bielska-Tworkowska — malarstwo, rysunek, wstęp L. Bielska-Tworkowska, spis prac, poz. kat. 1—35 (mal.), 36—59 (rys.), Warszawa 1964, 8 repr. Wystawa prac artystów plastyków Spółdzielni Pracy „Plastyka”, nota biogr., spis prac, poz. kat. 2, (Warszawa) 1964 Szekspir w literaturze i plastyce polskiej. Wystawa w 400-lecie urodzin poety 1564—1964, wstęp Stanisław Helsztyński, spis prac, poz. kat. 127—128, Warszawa 1964 III Salon letni — malarstwo. Okręg Warszawski ZPAP, wstęp nie sygn., spis prac, poz. kat. 3—4, Warszawa 1965 3 Festiwal polskiego malarstwa współczesnego, wstępy: Komitet Organizacyjny, Ewa Garztecka, nota biogr., spis prac, poz. kat. 16, Szczecin 1966 Leokadia Bielska-Tworkowska — malarstwo, wstęp LBT, nota biogr., spis prac, poz. kat. 1—31, Olsztyn 1966, 7 repr. Portret (wystawa zorg. przez Wojewódzką Komisję Związków Zawodowych i Zarząd Okręgu Warszawskiego ZPAP w warszawskich zakładach pracy, wstęp nie sygn., nota biogr., spis prac, poz. kat. 1—4, Warszawa 1966 Wystawa poplenerowa „Lato 68 na granicy PRL”, wstępy: ptk

mgr Jerzy Nowakowski, Leokadia Bielska-Tworkowska, noty biogr., spis prac, poz. kat. 1—3, Warszawa 1968
 12 Wystawa malarstwa, grafiki i rysunku Okręgu Warszawskiego ZPAP, wstęp Jacek Sempoliński, spis prac, poz. kat. 16—18, Warszawa 1968
 Portret, wstęp Leokadia Bielska-Tworkowska, spis prac, poz. kat. 1—2, Warszawa 1969
 Katalog wystawy „Pędzel i pióro”, wstęp Jan Parandowski, spis prac, Warszawa 1970
 Leokadia Bielska-Tworkowska, wystawa pn. „Wizualne myślenie”, wstęp L.B-T, nota biogr., spis prac, poz. kat. 1—20, 1 fot., Warszawa 1971, 4 repr.
 Sport w sztuce, wstęp Wiesława Wierzchowska, spis prac, poz. kat. 1—2, Warszawa 1971
 25-lecie Muzeum Instrumentów Muzycznych w Poznaniu (katalog wystawy indywidualnej Leokadii Bielskiej-Tworkowskiej zorganizowanej z okazji jubileuszu Muzeum), występy: prof. dr Kazimierz Malinowski, o Leokadii Bielskiej-Tworkowskiej (Stefan) Tworkowski, Poznań 1977
 Malarze z kręgu Tadeusza Pruszkowskiego. Bractwo św. Łukasza, Szkoła Warszawska, Łoża Wolnomalarska, Grupa Czwarta, wstęp: Stanisław Lorentz, Jerzy Zanoziński, nota biogr., spis prac, poz. kat. 205—236, Warszawa 1978, 1 repr.

PUBLIKACJE LEOKADII BIELSKIEJ-TWORKOWSKIEJ

Sto lat sztuki belgijskiej w IPS, Droga, 1934, nr 11
 Na marginesie wystawy współczesnej sztuki włoskiej w IPS, Droga, 1935, nr 2
 Wystawa polskiej sztuki gotyckiej w IPS, Droga, 1935, nr 5
 Wystawa obrazów Matejki w setną rocznicę urodzin, Tygodnik Ilustrowany, 1938, nr 32
 Ze szkicownikami, Tygodnik Ilustrowany, 1938, nr 33
 Wystawa w IPS, Tygodnik Ilustrowany, 1938, nr 43
 Plastyka w nowej Polsce, Tygodnik Ilustrowany, 1938, nr 46
 Salon doroczny, Tygodnik Ilustrowany, 1938, nr 48
 Notatki z Krzemieńca, Pion R.VI, 1938, nr 13, 4 repr.
 Sztuka na Kaszubach, Pion R.VI, 1938, nr 30
 Wystawa sztuki brytyjskiej, Tygodnik Ilustrowany, 1939, nr 8
 Przed salonem wiosennym, Tygodnik Ilustrowany, 1939, nr 12
 Martwa natura w IPS-ie, Tygodnik Ilustrowany, 1939, nr 25
 Współczesna sztuka włoska. Z wystaw warszawskich, Przegląd Artystyczny, 1946, nr 6, s. 7—8; tamże: Wystawa współczesnych rysunków francuskich, s. 8
 Współczesne malarstwo angielskie. Wystawa zbiorów Tate Gallery w Muzeum Narodowym w Warszawie, Przegląd Artystyczny, 1947, nr 1—2, il.
 Wystawa sztuki ludowej, Stolica, 1948, nr 12
 Na marginesie wystawy w dawnym IPS, Przegląd Artystyczny, 1948, nr 2
 Sprostowanie do Redaktora Nowin Literackich, Nowiny Literackie, 1948, nr 6
 Wystawa sztuki narodów Jugostawii, Nowiny Literackie, 1948, nr 16
 Wystawy warszawskie, Nowiny Literackie, 1948, nr 20
 O konkursie przedolimpijskim, Nowiny Literackie, 1948, nr 23

Refleksje i spostrzeżenia z drugiej wystawy warszawskiej, Nowiny Literackie, 1948, nr 25
 Wystawy w KMAiN, (Kole Młodych Artystów i Naukowców), Nowiny Literackie, 1948, nr 26, 2 repr.
 4 repr., Nowiny Literackie, 1948, nr 28
 Na marginesie wystawy w dawnym IPS, Przegląd Artystyczny, 1948, nr 2
 Wstęp do katalogu wystawy: Młodzi polští maliři, Praga 1948
 Trasa W—Z, Przegląd Artystyczny, 1949, nr 7—8—9
 Młoda plastyka światowa na wystawie w Zachęcie, Tygodnik Demokratyczny, 1955, nr 136
 Debiuty artystyczne, Przegląd Artystyczny, 1962, nr 1, s. 60—61
 Wstęp w katalogu wystawy: Portret (w Galerii Sztuki MDM), Warszawa 1969
 Wizualne myślenie, Ruch Muzyczny, 1971, nr 18, 1 fot.

Opracowania inne:

Lublin. Krajobrazy i zabytki (album, tekst L. Bielska-Tworkowska, fotografie H. Gawarecki, E. Hartwig), Warszawa 1954, wyd. Sztuka, s. 18 + 2 nlb., tabl. 74
 Krajobraz rosyjski w malarstwie Włodzimierza Zakrzewskiego, Warszawa 1954 (druk „Prasa”) k. nlb 4, tabl. 6
 Wizualne myślenie w: Spotkania z Czechowiczem. Wspomnienia i szkice (opracowanie zbiorowe pod redakcją S. Pollaka, Wydawnictwo Lubelskie, 1971, s. 203—209

Ilustracje książkowe:

Jerzy Szaniawski, Most i Dwa teatry, Kraków 1947, wyd. „Czytelnik”, 5 il.
 Halina Micińska-Kenarowa, Pod Górą Królowej Bony, Kraków 1965, Wydawnictwo Literackie, 5 il.

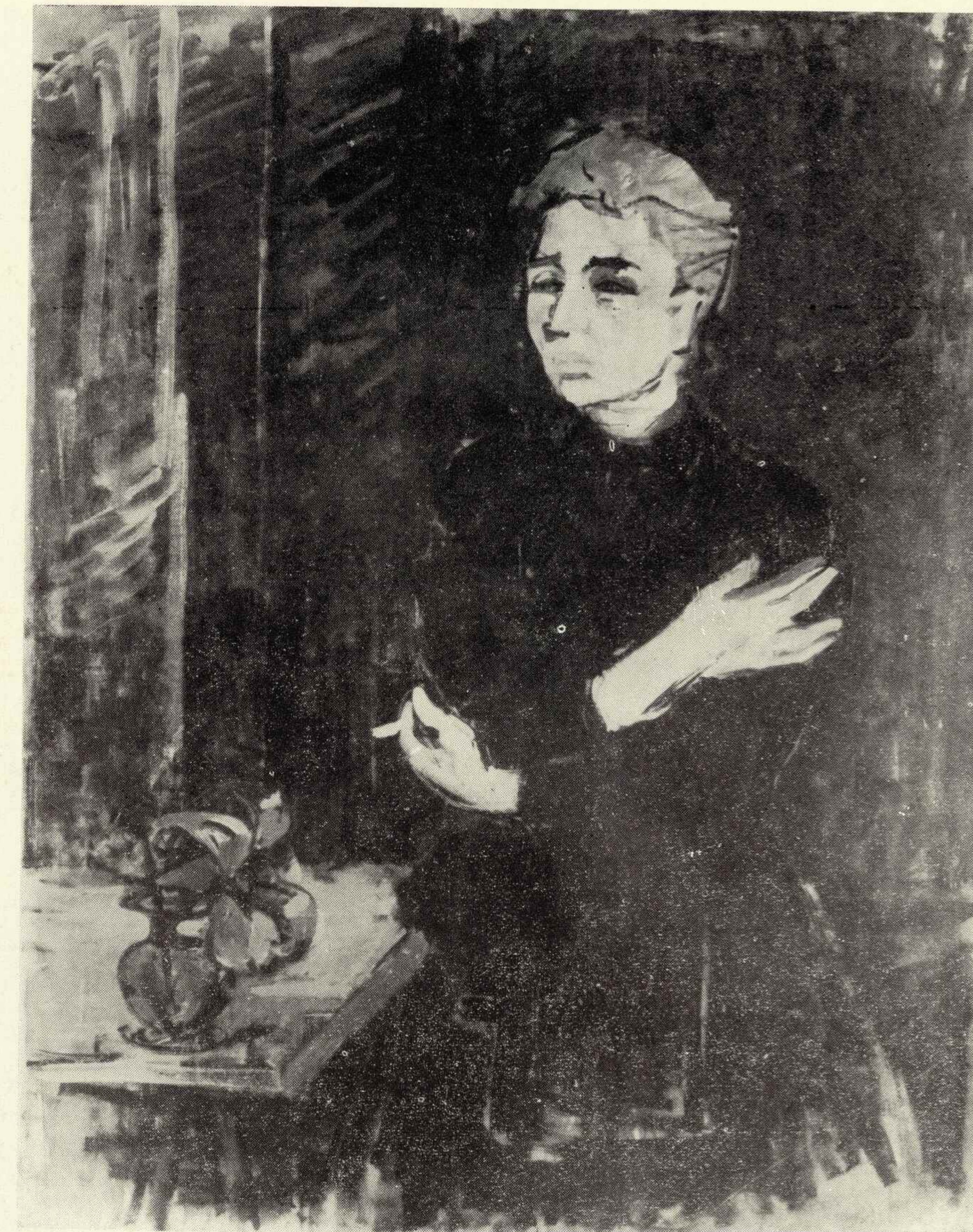
Prace nie publikowane:

Dzieje sztuki (maszynopis), 1958—1950, s. 49
 O wnętrzach Rady Państwa, 1948, s. 7
 Jeszcze raz o wystawie piętnastolecia, s. 5
 O twórczości Krystiany Robb, s. 2
 Rozważania o malarstwie i inne, 1973, s. 108
 Uwagi polemiczne i aprobujące w oparciu o fragmenty Pamiętników Tadeusza Makowskiego, po 1960, s. 19

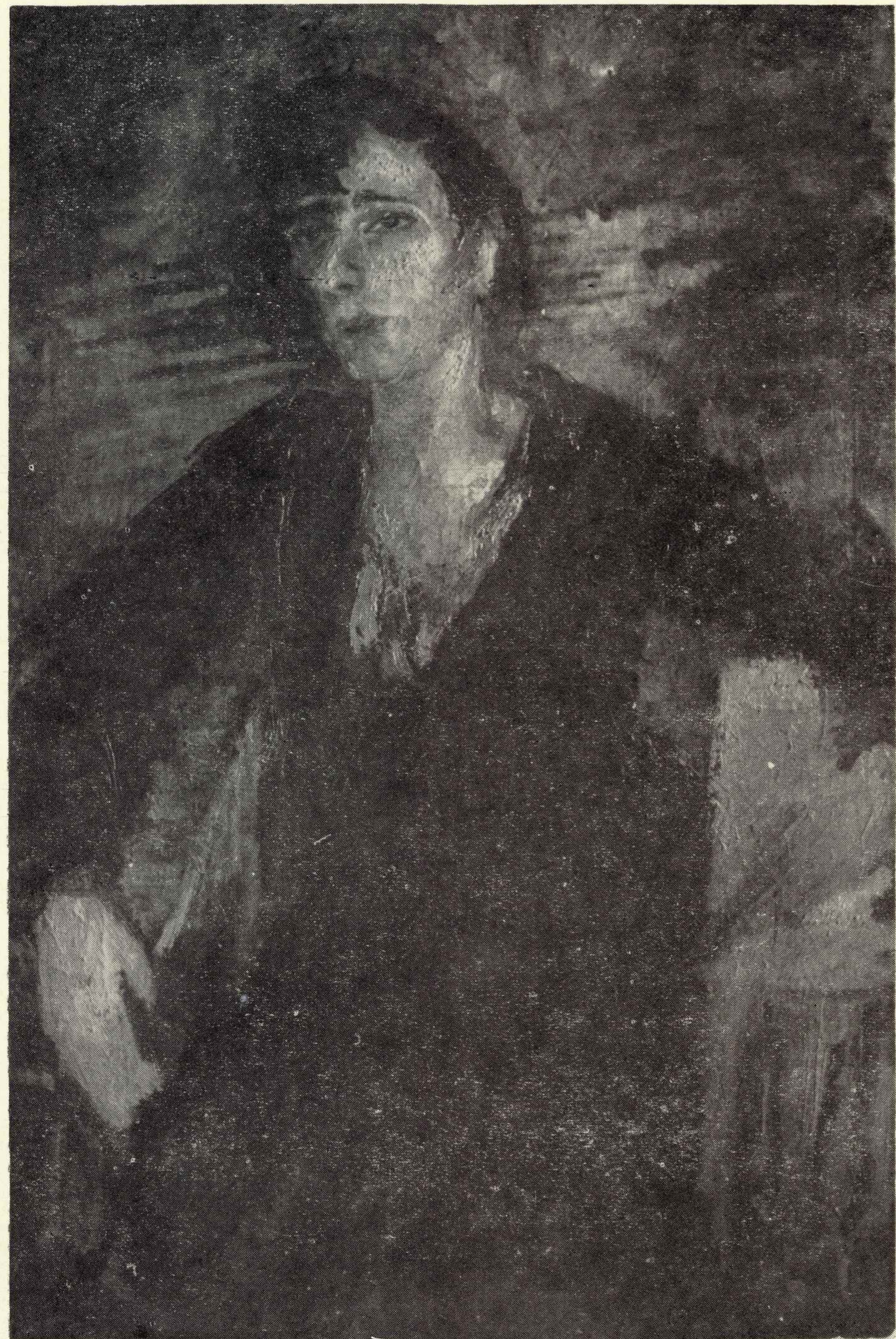
OBJAŚNIENIA SKRÓTÓW

ASP — Akademia Sztuk Pięknych
 IPS — Instytut Propagandy Sztuki
 KMAiN — Koło Młodych Artystów i Naukowców
 MHPRR — Muzeum Historii Polskiego Ruchu Rewolucyjnego
 MKiS — Ministerstwo Kultury i Sztuki
 PWN — Państwowe Wydawnictwo Naukowe
 SARP — Stowarzyszenie Architektów Polskich
 SGGW — Szkoła Główna Gospodarstwa Wiejskiego
 TPPR — Towarzystwo Przyjaźni Polsko-Radzieckiej
 TPSP — Towarzystwo Przyjaciół Sztuk Pięknych
 ZPAP — Związek Polskich Artystów Plastyków

Autoportret, 1958, poz. kat.: 192



Ręce z Autoportretu z r. 1958, 1960, poz. kat.: 222



Studium portretowe, 1934, poz. kat.: 39

Portret Adama Ważyka, 1932,
poz. kat.: 29





Portret Seweryny Broniszówny
w roli pani Zastawskiej
z „Lalki” B. Prusa, poz. kat.: 144

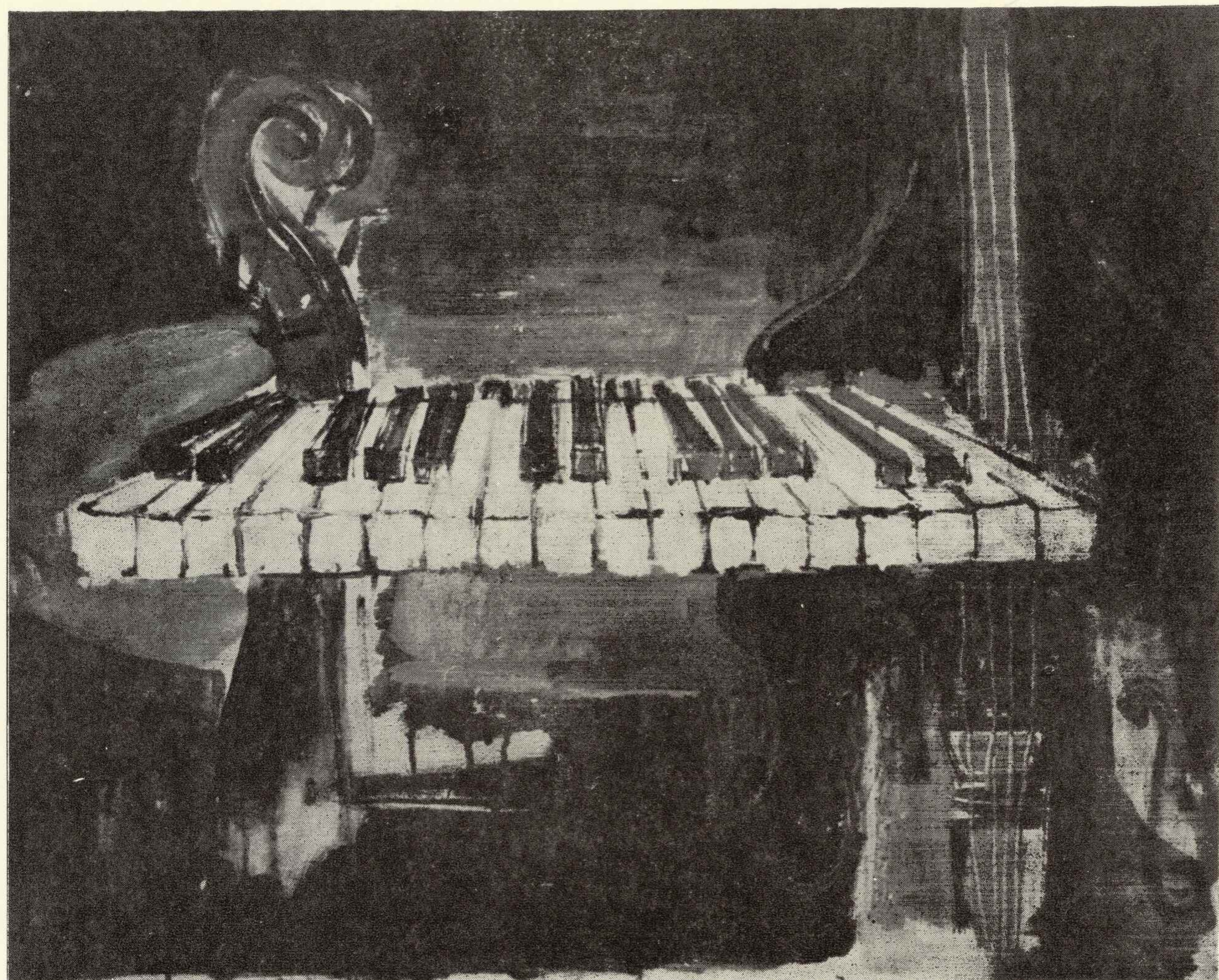
Mahatma Gandhi, 1968,
poz. kat.: 266



Czworo ludzi, 1939, poz. kat.: 76



Kompozycja na temat wiersza Stefana Flukowskiego
„Odwracam twarz”, 1935, poz. kat.: 59

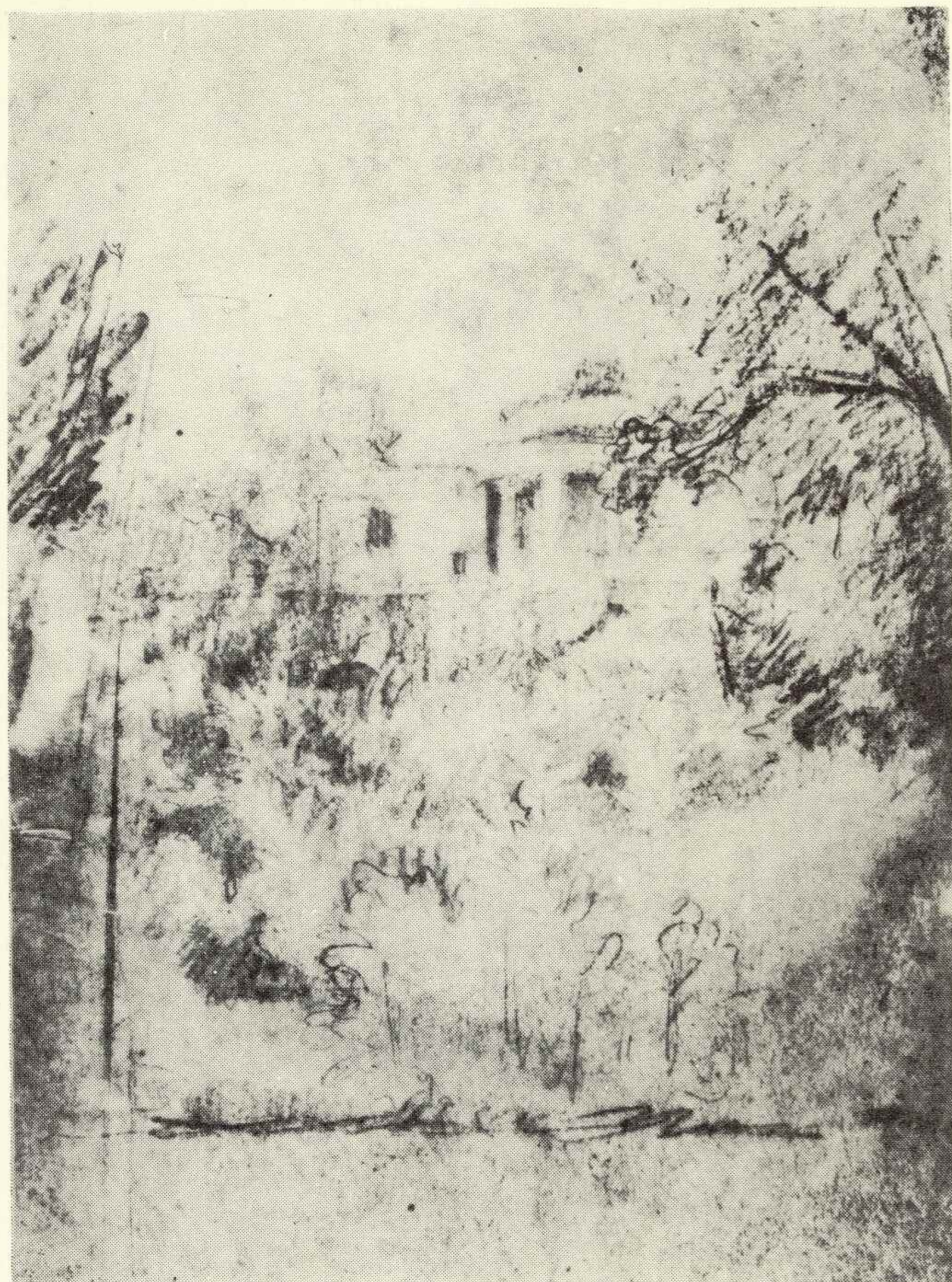


Jazz II, 1963, poz. kat.: 235

Kompozycja na temat „Oczu powietrza” Kazimierza Serockiego II, 1966, poz. kat.: 263







Natolin. Pałac widziany skosem od strony skarpy,
1942—1943, poz. kat.: 425



Natolin. Fragment tarasu pałacowego z rzeźbą,
1942—1943, poz. kat.: 427

Natolin. Sylwety akweduktów widziane przez dęby,
1942—1943, poz. kat.: 432



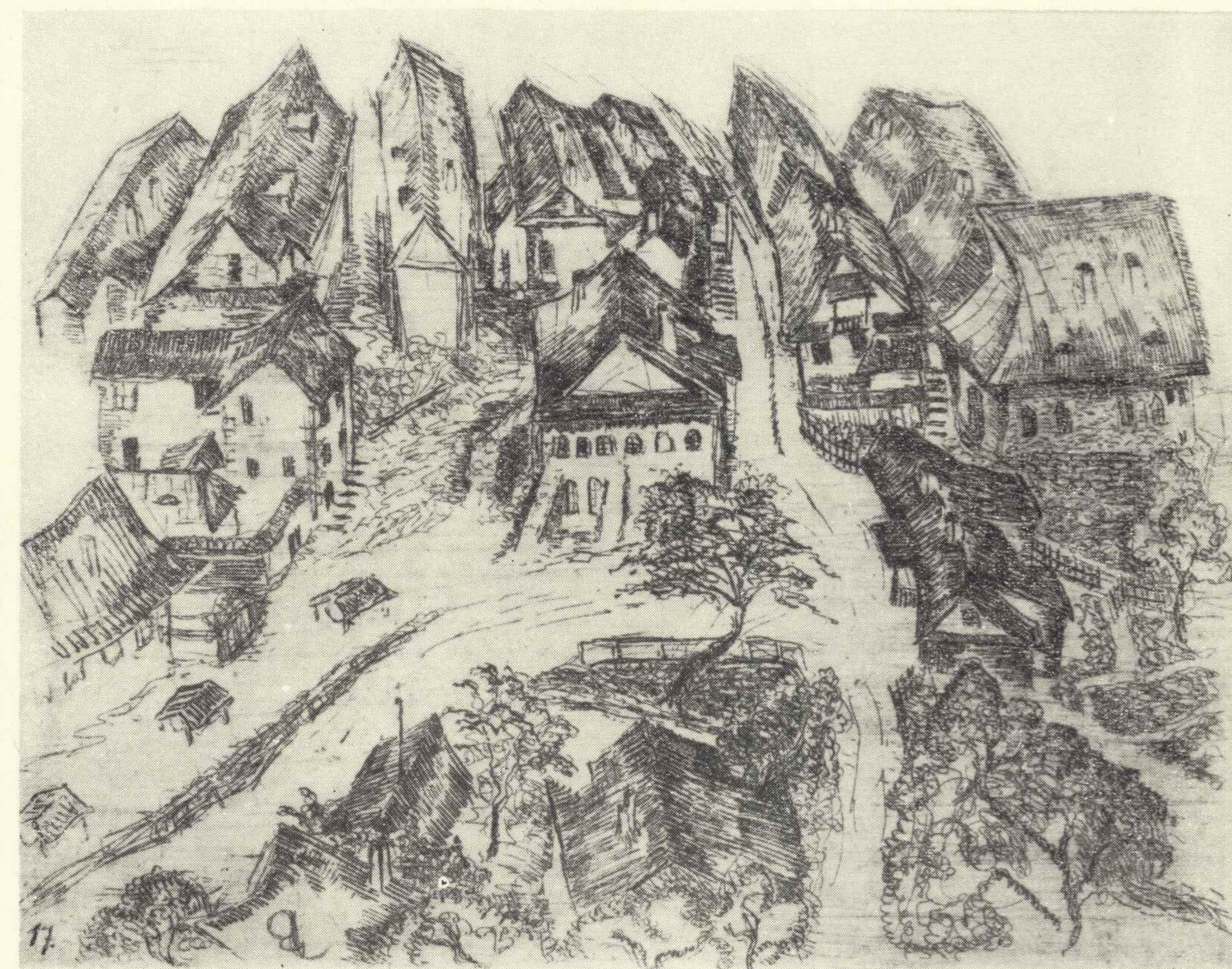
Natolin. Świątynia dorycka w parku,
1942—1943, poz. kat.: 445

Z teki graficznej „Krzemieniec”. Liceum z Góry Bony, poz. kat.: 17



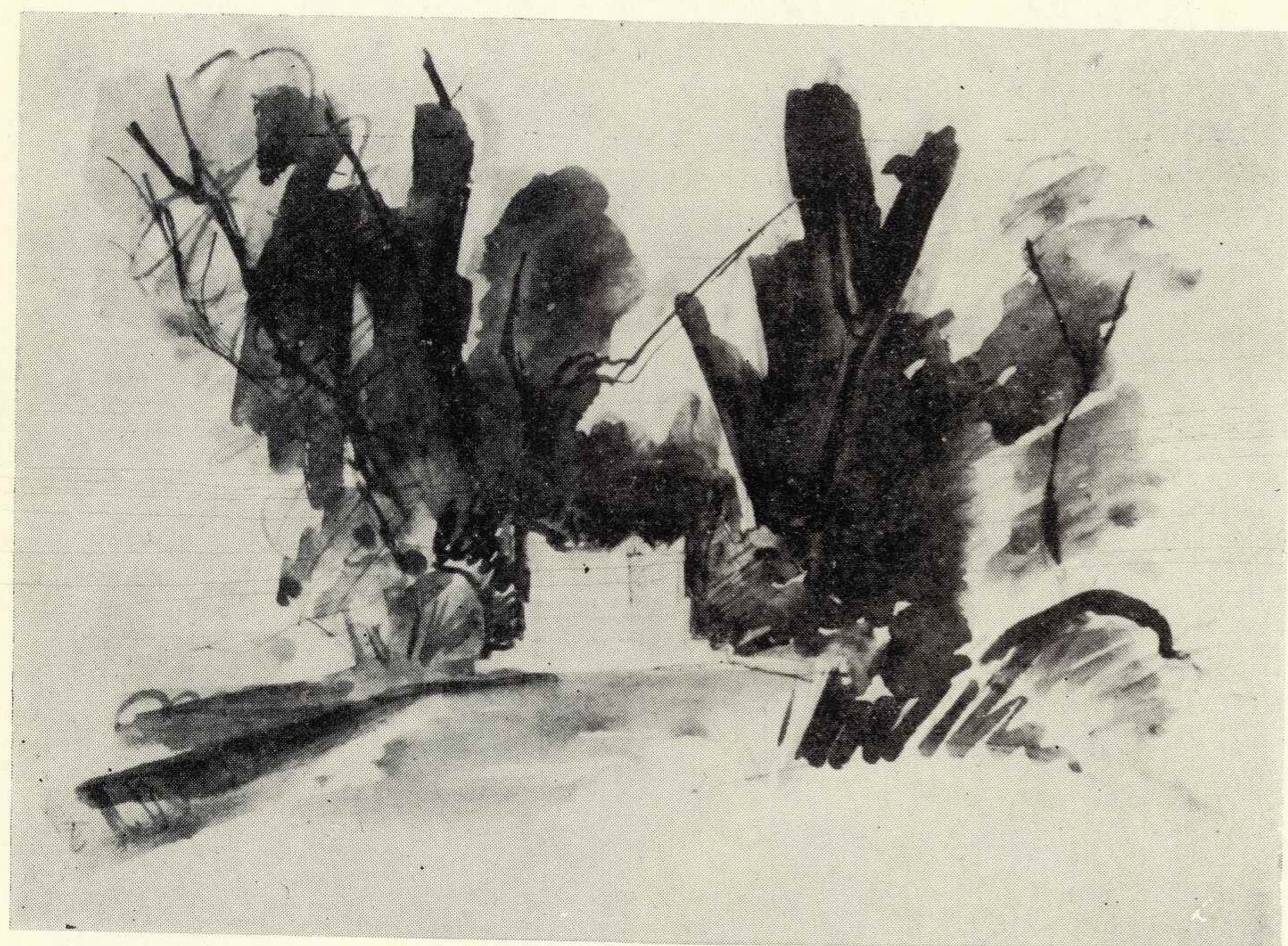
Z teki graficznej „Krzemieniec”. Widok z okna, poz. kat.: 1

Z teki graficznej „Krzemieniec”. Domy u stóp Góry Bony, poz. kat.: 17





Rysunek do albumu „Wilanów — przechadzki po parku”, Północna elewacja, 1962, poz. kat.: 611



Rysunek do albumu „Wilanów...”.
Pomnik dla upamiętnienia bitwy pod Raszynem
1962, poz. kat.: 611

Rysunek do albumu „Wilanów...” Amorki z balustrady — pocałunek, 1962, poz. kat.: 611



Rysunek do albumu „Wilanów...”
Chińska altana, 1962, poz. kat.: 611

Projekt ekspozycji: Lech Kołosiewicz i Stefan Tworkowski

Projekt plakatu i opracowanie graficzne katalogu: Zenon Januszewski

Opracowanie i redakcja katalogu: Helena Szustakowska

Zdjęcia: M. Charewicz-Mostowska, W. Leszczyc, A. Pietrzak-Bartos, J. Sabara,

Z. Szczęsny, T. Żółtowska

Zdjęcia barwne: E. Ciołek, T. Żółtowska

Redakcja techniczna: Mirosław Winiarek

Wydawca: Centralne Biuro Wystaw Artystycznych

Cena: 50 zł.—

WDA — Zakład Typograficzny. Z. 1210. N. 400. O-4

