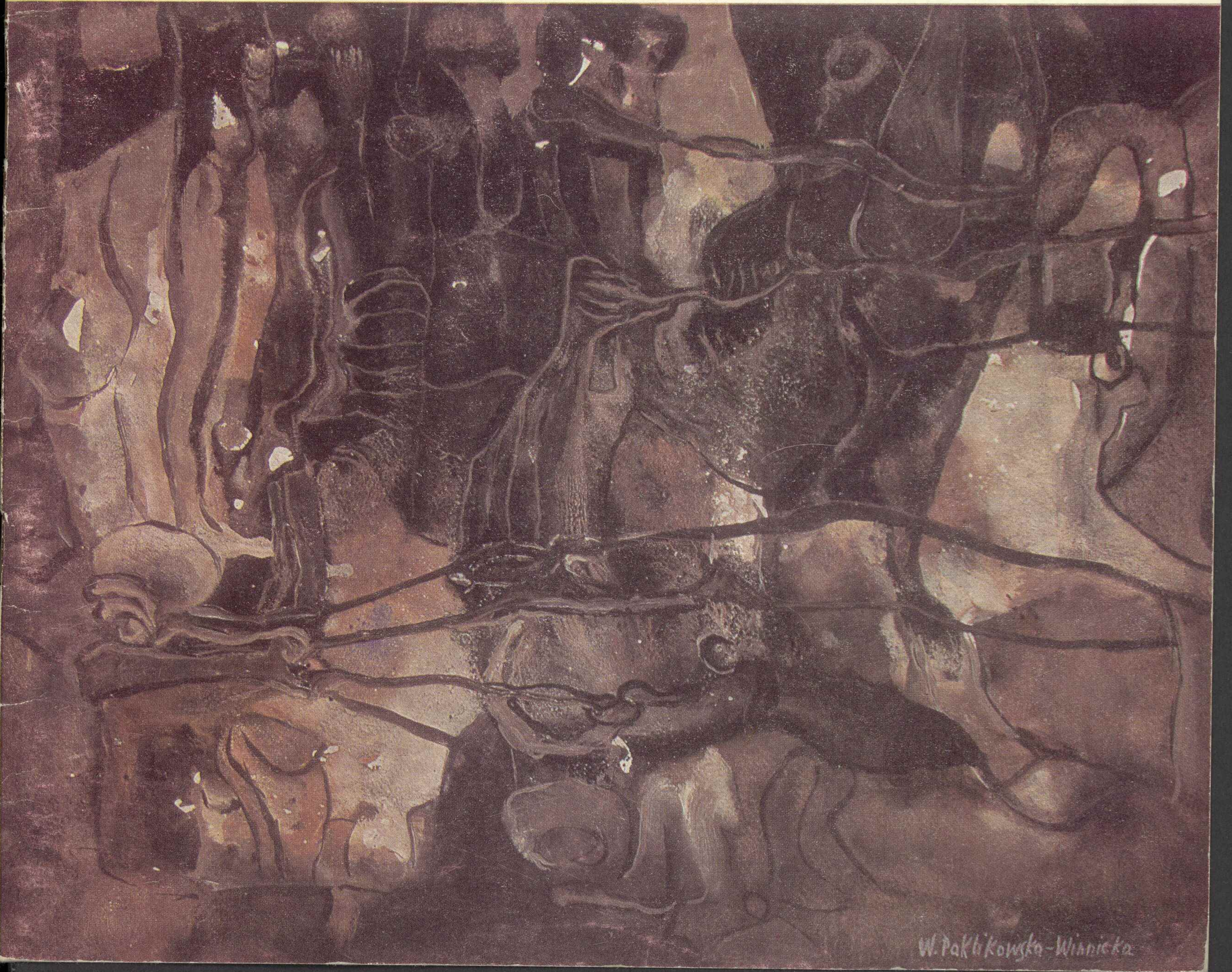


1180

Wanda Paklikowska-Winnicka



Wanda Paklikowska-Winnicka

MALARSTWO

Ministerstwo
Kultury i Sztuki

Związek
Polskich Artystów
Plastyków

Centralne Biuro
Wystaw
Artystycznych

Warszawa „Zachęta”, pl. Małachowskiego 3

III 1980

Twórczość Wandy Paklikowskiej-Winnickiej wywodzi się z tzw. „malarstwa materii” — a ściślej mówiąc — ze specyficznej jego odmiany, określanej niegdyś także mianem „dramatyzacji materii”. Należy więc do tego kręgu sztuki, który na przełomie lat pięćdziesiątych i sześćdziesiątych w malarskiej topografii Europy wyznaczały m.in. dzieła Alberto Burriego, Franco Assetto czy Ennio Morlottiego we Włoszech; Antonio Tapièsa czy Antonio Saury w Hiszpanii; Jean Dubuffeta czy Jean Fautriera we Francji. Dramatyzacja materii oznacza niemal biologiczne ożywienie biernej zazwyczaj epidermy obrazu, a także podniesienie jej do roli zasadniczego czynnika konstrukcyjnego i emocjonalnego. Są artyści, dla których wymienione tu czynniki formalne — stanowiące jakże bogaty zestaw środków wyrazu — wystarczają w zupełności do kreowania własnej wizji.

Są artyści, dla których nowe zdobycze warsztatowe „malarstwa materii” stanowią zaledwie punkt wyjścia, od którego rozpoczyna się ich właściwa droga malarska. Tak było w Polsce m.in. ze sztuką Wandy Paklikowskiej-Winnickiej.

Na podkreślenie zasługuje ewolucja, jaka dokonała się w twórczości tej malarki — od takiego operowania kolorem i fakturą, które było czystą dekoracyjnością, które było samą pochwałą materii — do rzeczywistego malarstwa materii o tak głębokim wyrazie, że momentami aż dramatycznym. Sugestywna w swej powadze forma obrazów Winnickiej zawierać zaczęła stopniowo coraz wyraźniejsze aluzje treściowe. Niepokoiła swą wieloznacznością, pozwalającą mówić krytykom różnych narodowości jednocześnie o pobojuwisku, o ziemi spękanej i rozdartej, o sarkofagach i figurach zmumifikowanych, o zdezelowanych częściach maszyn, pochodzących z cementarzystwa wraków. W sumie wszystkie te uwagi — pozornie różne — dadzą się sprowadzić do jednego mianownika: do przedmiotu, który stopniowo opanował jej malarstwo, płynące poprzednio jak gęsta lava.

Przedmioty te, trudne do zdefiniowania, posiadają jednak w dziełach Winnickiej wspólne cechy: są cierniste, oschłe, lapidarne w swych uproszczo-

nych kształtach, ekspresyjne. Czasem tylko pojawiają się obrazy ściszone, statyczne, monumentalne na wzór Uccella. Są one chwilą wypoczynku przed następnym zderzeniem form dramatycznych.

Zastanawiałem się niejednokrotnie — spoglądając na imponujące dzieło Winnickiej — skąd twórca czerpać może niespożytą energię, by przez wiele lat prowadzić niemal heroiczne zmagania z biernym oporem materii? Dlaczego prace jej posiadają tak sugestywną wymowę? Odpowiedź znalazłem w „Zapiskach bez daty” Juliana Przybosia:

„Chęć wyrażenia się najpełniejszego? Dwie wiodą do tego drogi: albo wielosłowie, albo skupienie się w największej sile wyrazu. A siła wyrazu jest tym większa, im jest — jak dynamit — skupiona w małej ilości słów”.

Aleksander Wojciechowski

L'oeuvre artistique de Wanda Paklikowska-Winnicka est apparentée à la „peinture de la matière”, et plus exactement à une variété spécifique de ce genre de peinture, désignée autrefois par le terme dénominateur de „dramatisation de la matière”. Elle fait donc partie de cette catégorie de créativité artistique qui, au tournant des années cinquante et soixante, a marqué de son empreinte les oeuvres de maints peintres, et entre autres, celles de Alberto Burri, Franco Assetto et Ennio Morlotti, en Italie, Antonio Tapiès et Antonio Saura, en Espagne; Jean Dubuffet et Jean Fautrier, en France.

Par dramatisation de la matière, on entend une animation quasi biologique de l'épiderme du tableau, épiderme qui cessant d'être passif se trouve élevé en conséquence au rôle de facteur constructif et émotionnel fondamental.

Il y a des artistes pour lesquels, ces facteurs formels, constituant déjà un bien riche ensemble de moyens d'expression, suffisent largement pour la création de leur propre vision.

Il y en a d'autres, pour lesquels les nouvelles acquisitions factuelles de la „peinture de la matière” constituent à peine un point de repère dans leur propre voie artistique. A cet égard, on pourrait citer quelques peintres polonais, tels que Wanda Paklikowska-Winnicka.

Ce qui mérite une attention toute particulière, c'est l'évolution subie par l'artiste qui, ayant commencé à traiter la couleur et la facture en tant qu'éléments de pure décoration, conçus à la seule louange de la matière, n'a pas tardé de passer à une authentique peinture de la matière, peinture d'une expression profonde, voire même dramatique. Suggestive dans son austérité, sa forme picturale ne cessait de s'enrichir d'allusions thématiques de plus en plus explicites. Le tableau de l'artiste devenait troublant par son ambiguïté, permettant aux critiques de diverses nationalités d'y entrevoir, tour à tour, un champ de bataille, un son fendillé par des crevasses, des sarcophages et des figures momifiées, des parties de ma-

chines provenant d'un dépotoir de ferraille. Toutes ces observations, apparemment très différentes, se laissent réduire à une même dénominateur, à savoir à l'objet qui a envahi peu à peu la peinture de Winnicka, une peinture qui alors s'épandait du tableau telle une coulée de lave épaisse. Difficilement définissables, les objets présents dans les tableaux de Winnicka, possèdent néanmoins des traits caractéristiques communs: ils sont épineux, desséchés, lapidaires et expressifs dans leurs formes simplifiées. Encore, faut-il ajouter que parfois, dans certains tableaux, il revêtent des formes assourdies, statiques et monumentales, à la manière d'Uccello. Ce sont-là des moments de répit, précédant une nouvelle collision de formes dramatiques.

Face à l'impressionnante oeuvre de Winnicka, je me demandais souvent où donc l'artiste pouvait trouver tant d'énergie pour braver, quasi héroïquement et maintes années durant, la résistance passive de la matière. A quoi donc ses tableaux doivent-ils une expression si suggestive?

La réponse à ces questions, je l'ai trouvée dans les „Notes sans date” de Julian Przyboś:

„Vous cherchez à donner à vos pensées une expression pleine et parfaite? Il y a deux voies qui y mènent: celle de la volubilité et celle de la concentration de l'esprit sur les plus forts moyens d'expression. Et la force de l'expression est, à l'instar de la dynamite, d'autant plus grande que la quantité des mots qui la véhiculent est plus petite”.

Traduit par Antoni Platkow

Aleksander Wojciechowski



WANDA PAKLIKOWSKA-WINNICKA

pl. Zamkowy 1/13 m 9
00-267 Warszawa, tel. 31 49 86

Studia i dyplom Akademii Sztuk Pięknych w Warszawie, 1947 r. Od roku 1946 — pedagog tejże uczelni, aktualnie kieruje pracownią malarstwa i rysunku na Wydziale Malarstwa.

Wystawy indywidualne

- 1959 Malarstwo, Warszawa „Zachęta”
1960 Malarstwo, Paryż Galerie Lambert
1961 Malarstwo, Belgrad Muzeum Sztuki Współczesnej
1963 Malarstwo, Warszawa Galeria MDM
1965 Malarstwo, Bydgoszcz Muzeum Ziemi Bydgoskiej
1966 Malarstwo, Paryż Galerie Lambert
1969 Malarstwo, Warszawa „Zachęta”
Malarstwo, Malines (Mechelen) Galeria „Nova”
1972 Malarstwo, Warszawa Galeria „Zapiecek”
Malarstwo, Malaga Sala de Arte de la Caja de Ahorros y Préstamos de Antequera
1974/75 Malarstwo, Malines (Mechelen) Galeria „Nova”

Wystawy krajowe, sztuki polskiej za granicą i wystawy międzynarodowe

- 1944 Wystawa artystów plastyków, Lublin, Muzeum
1945 Malarstwo polskie, Kijów, Mińsk
1946 Salon wiosenny, Warszawa, Muzeum Narodowe
Gwasze, rysunki, rzeźba, Warszawa, SARP
1947 I salon warszawski, Warszawa, Muzeum Narodowe
II ogólnopolski Salon Zimowy, Kraków, Towarzystwo Przyjaciół Sztuk Pięknych
1950 I ogólnopolska wystawa plastyki, Warszawa, Muzeum Narodowe

Plastycy w walce o pokój, Warszawa „Zachęta”

- 1951 II ogólnopolska wystawa plastyki, Warszawa „Zachęta”
1953 IX ogólnopolska wystawa plastyki, Radom, Muzeum Miejskie
1954 IV ogólnopolska wystawa plastyki, Warszawa „Zachęta” — wyróżnienie za prace malarskie
1955 XI ogólnopolska wystawa plastyki, Radom, Muzeum Miejskie
1956 XII ogólnopolska wystawa plastyki, Radom, Muzeum Miejskie
I ogólnopolska wystawa grafiki artystycznej i rysunku, Warszawa „Zachęta” — wyróżnienie za rysunki
1957 XII ogólnopolska wystawa plastyki, Radom, Muzeum Miejskie — wyróżnienie za prace malarskie
1958 XIV ogólnopolska wystawa plastyki, Radom, Muzeum Miejskie
1959 XV ogólnopolska wystawa plastyki, Radom, Muzeum Miejskie
III wystawa sztuki nowoczesnej, Warszawa „Zachęta”
Salon marcowy, Zakopane, BWA
Wystawa malarstwa polskiego, Sarajewo, Lublana
50 lat malarstwa polskiego, Genewa, Musée d'Art et d'Histoire
1960 Wystawa prac współczesnych malarzy polskich, Paryż, Galerie Lambert
1962 Polskie dzieło plastyczne w XV-lecie PRL — wystawa malarstwa, Warszawa, Muzeum Narodowe
Malarze polscy, Paryż, Galerie Lambert
1963 Ogólnopolska wystawa plastyki współczesnej, Bielsko-Biała
Wystawa malarstwa, Los Angeles, Toporow Gallery

- 1964 Malarstwo w XX-lecie PRL, Bydgoszcz, Muzeum im. Leona Wyczółkowskiego
10 wystawa malarstwa Okręgu Warszawskiego ZPAP, Warszawa „Zachęta”
Wystawa artystów plastyków 1944—1964, Lublin, Muzeum
1965 Wystawa współczesnych polskich malarzy, grafików i rzeźbiarzy (ze zbiorów Galerii Lambert), Saint-Laurent-du-Pont
1966 Wystawa malarstwa i grafiki Okręgu Warszawskiego ZPAP, Warszawa „Zachęta”
I festiwal sztuk pięknych, Warszawa, Galeria MDM
Międzynarodowa wystawa kobiet malarek i rzeźbiarek, Nancy, sala Merostwa
1967 Wystawa polskiego malarstwa współczesnego, Nancy, Musée des Beaux Arts
1968 II festiwal sztuk pięknych, Warszawa „Zachęta”
XXV lat LWP w twórczości plastycznej, Warszawa „Zachęta”
Wystawa 18 współczesnych malarzy warszawskich, Bukareszt, Sala Galeriilor de Artă
1969 Międzynarodowa wystawa malarstwa, Los Angeles
1970 Malarstwo w Polsce Ludowej, Warszawa, Muzeum Narodowe
Kontrasty-kontynuacje-poszukiwania, Warszawa, Galeria MDM
1972 Ogólnopolska wystawa malarstwa „Kopernik — Kosmos”, Warszawa, Galeria MDM
Międzynarodowa wystawa sztuki współczesnej pn. Człowiek i jego świat, Montreal, pawilon EXPO
1972-73 Ogólnopolska wystawa malarstwa „Kopernik — Kosmos”, Toruń, Muzeum Okręgowe i Ratusz
Wystawa malarstwa z kolekcji Ewy Garzteckiej, Wrocław, Muzeum Narodowe

- 1973 Wystawa malarstwa i rzeźby polskiej „Kopernik — Kosmos”, Ostenda, Media Center
1974 Wystawa współczesnego malarstwa polskiego, Caracas, Museo de Bellas Artes
1977 „W kręgu przyjaciół” — kolekcja malarstwa Aleksandra Wojciechowskiego, Warszawa, Dom Artysty Plastyka
Współczesne malarstwo polskie, Hawana, Muzeum Narodowe
Malarstwo polskie, Teheran, Muzeum Narodowe
Malarstwo polskie, Bagdad, Muzeum Sztuki Współczesnej

Prace w zbiorach:

Muzea Narodowe w Warszawie i Wrocławiu, Muzeum Lenina w Warszawie, Muzeum Historii Polskiego Ruchu Rewolucyjnego w Warszawie, Muzeum Wojska Polskiego w Warszawie, Muzeum Okręgowe w Bydgoszczy, Muzeum im. M. Kopernika w Toruniu, Muzeum Ziemi Lubuskiej w Zielonej Górze, Ministerstwo Kultury i Sztuki, Muzeum w Sarajewie, Muzeum Sztuki Współczesnej w Belgradzie, Muzeum Sztuki Współczesnej w Skopje.

Prace w kolekcjach prywatnych w kraju i za granicą:

Belgrad, Bruksela, Berlin Zachodni, Genewa, Hollywood, Londyn, Malines, Montreal, Nowy Jork, Paryż, Rzym, San Francisco, Sztokholm oraz miasta Argentyny, Anglii, Brazylii, Francji, Kanady, RFN, Szwajcarii, USA, Włoch i ZSRR.

Praca pedagogiczna w Akademii Sztuk Pięknych w Warszawie

- 1946 rozpoczyna pracę na Wydziale Malarstwa jako asystentka prof. Kazimierza Tomorowicza
1948 zostaje członkiem zwyczajnym Związku Nauczycielstwa Polskiego

- 1950 adiunkt na Wydziale Malarstwa
 1952 prowadzi samodzielnie pracownię rysunku na Wydziale Rzeźby
 1956-58 wyznaczona przez MKiS — Departament Szkolnictwa Artystycznego Wyższego do pracy w Komisji dla Pomocniczych Pracowników Nauki
 1957 uzyskuje tytuł naukowy docenta
 1962-66 prodziekan Wydziału Rzeźby
 1968-74 powołana na stanowisko kierownika Katedry Malarstwa i Rysunku oraz Projektowania Brył i Płaszczyzn na Wydziale Rzeźby
 1972 otrzymuje nagrodę Rektora i Senatu Akademii Sztuk Pięknych za pracę pedagogiczną i całokształt pracy artystycznej
 1975 Uchwałą Komisji Rektorskiej Akademii Sztuk Pięknych otrzymuje nagrodę I stopnia za osiągnięcia w pracy dydaktycznej i wychowawczej

Odnaczenia

- 1955 Złoty Krzyż Zasługi
 1955 Medal 10-lecia Polski Ludowej
 1976 Krzyż Kawalerski Orderu Odrodzenia Polski
 1979 Wyróżnienie honorowe — Matka Chrzestna statku „Józef Chełmoński”, 20 stycznia, Sorrel-Montreal

I Obrazy

1. Kompozycja czerwień-czerń, 1957, tempera płótno, 107×75
2. Kompozycja błękit-róż, 1957, tempera olej płótno, 106×68
3. Kompozycja zieleń-szary-biel, 1958, tempera olej płótno, 139×92
4. Kompozycja czerń-szary-kremowy, 1958, tempera olej płótno, 139×92
5. Obraz Nr 43, 1958, tempera olej płótno, 160×68
6. Z cyklu Figuralnego Nr 71, 1959, olej collage płótno, 100×63
7. Z cyklu Biologicznego Nr 72, 1959/60, olej płótno, 100×81
8. Z cyklu Figuralnego Nr 73, 1959/60, olej płótno, 127×98
9. Z cyklu Figuralnego Nr 75, 1959/60, olej płótno, 149×65

10. Z cyklu Figuralnego Nr 76, 1959/60, olej płótno, 149×65
11. Z cyklu Biologicznego Nr 77, 1960, olej płótno, 60×80
12. Z cyklu Biologicznego, 1960, olej collage płótno, 75×130
13. Z cyklu Figuralnego Nr 79, 1960, olej collage płótno, 92×61,5
14. Z cyklu Figuralnego Nr 80, 1960, olej płótno, 149×65
15. Z cyklu Biologicznego Nr 81, 1960, olej płótno, 149×65
16. Z cyklu Biologicznego Nr 82, 1960, olej płótno, 149×65
17. Z cyklu Biologicznego Nr 85, 1961, olej płótno, 120×56
18. Z cyklu Figuralnego Nr 86, 1961, olej collage płótno, 92×61
19. Z cyklu Biologicznego Nr 92, 1961, olej płótno, 100×63
20. Z cyklu Biologicznego Nr 84, 1961, olej płótno, 99,5×65
21. Z cyklu Figuralnego „Aniot” Nr 91, 1962, olej płótno, 80×64
22. Z cyklu Figuralnego Nr 84, 1962, olej collage płótno, 120×56
23. Z cyklu Biologicznego Nr 88, 1962, olej płótno, 100×63
24. Z cyklu Biologicznego Nr 98, 1962, olej płótno, 81×51
25. Z cyklu Romantycznego „Juda Machabeusz” Nr 93, 1962, olej płótno, 178×65,5
26. Ararat, 1962, olej płótno, 122×88
27. Z cyklu Figuralnego Nr 97, 1962, olej collage płótno, 120×56
28. Z cyklu Biologicznego, 1962, olej płótno, 127×98
29. Korona cierniowa, 1963, olej płótno, 122×88
30. Kompozycja czerń-brąz, 1963, olej płótno, 54×74
31. Z cyklu Figuralnego „Optakiwanie”, 1963, olej collage płótno, 63×100
32. Zamarte flety, 1964, olej płótno, 65×80
33. Kompozycja z czerwieni, 1964, olej płótno, 60×100
34. Spiętrzone spirale, 1964, olej płótno, 82×66
35. Dyptyk Nr 113, 1965, olej płótno, 127×80
36. Tańczące flety Nr 106, 1966, olej płótno, 80×98
37. Z cyklu Romantycznego „Widmo husarii” nr 123, 1967, olej płótno, 82×120
38. Maszyna ugrowo-srebrna, 1967, olej płótno, 56×118
39. Pejzaż fantastyczny, 1967, olej płótno, 56×118
40. Pejzaż fantastyczny błękitny, 1967, olej płótno, 60×178
41. Kompozycja „Bal”, 1967, olej płótno, 100×148 wł. Muzeum Narodowego w Warszawie
42. Kompozycja „Zbroja”, 1968, olej płótno, 100×148 wł. Muzeum Narodowego w Warszawie
43. Rapsod, 1968, olej płótno, 100×148
44. Karnawał Nr 125, 1968, olej płótno, 81×100

45. Nike, 1960 (przemalowany w 1968), olej płótno, 81×55 wł. Barbary i Aleksandra Wojciechowskich w Warszawie
46. Maszyna różowo-szara, 1968, olej płótno, 65×179 wł. Barbary i Aleksandra Wojciechowskich w Warszawie
47. Kompozycja, 1968, olej płótno, 195×130
48. Jeźdźcy, 1968, olej płótno, 130×195
49. Jeździec, 1969, olej płótno, 60×100
50. Kompozycja biało-szara Nr 150, 1969, olej płótno 64,3×80
51. Zabawa, 1970, olej płótno, 46×61
52. Reminiscencja I, 1970, olej płótno, 81,5×100
53. Kompozycja „Terakota-biel”, 1970, olej płótno, 54×74
54. Wnętrze pracowni, 1971, olej płótno, 80×54
55. Z cyklu Biologicznego, 1972, olej płótno, 81×100
56. Kompozycja srebrno-szara, 1972, olej płótno, 100×80
57. Reminiscencja II Nr 153, 1972, olej płótno, 60×100
58. Zbroja, 1972, olej płótno, 65×81
59. Pejzaż fantastyczny zimowy, 1972, olej płótno, 100×81
60. Z cyklu w Kosmosie I, 1973, olej płótno, 63×81
61. Z cyklu w Kosmosie II, 1973, olej płótno, 64×81
62. Kompozycja czerń-czerwień, 1973, olej płótno, 81,5×55
63. Kompozycja czarno-biała „Zbroja”, 1973, olej płótno, 64×80
64. Z cyklu w Kosmosie III, 1974, olej płótno, 54×74
65. Maszyna czarna, 1974, olej płótno, 46×61
66. Wnętrze pracowni, 1974, olej płótno, 46×61
67. Z cyklu w Kosmosie IV, 1974, olej płótno, 55×46
68. Kompozycja szaro-czarno-biało-brązowa, 1974, olej płótno, 46×55
69. Kompozycja czerń-szary-czerwień, 1974, olej płótno 55×46
70. Kompozycja z błękitem, 1974, olej płótno, 46×55
71. Kompozycja czarno-biała, 1974, olej płótno, 60×100
72. Kompozycja z kobaltem, 1975, olej płótno, 60×100
73. Jeźdźcy, 1976, olej płótno, 81×100
74. Kompozycja z czerwieni, 1976, olej płótno, 100×80
75. Maszyna niebieska, 1977, olej płótno, 56,5×119,5
76. Przy stole, 1977, olej płótno, 81×65
77. Maszyna różowa, 1978, olej płótno, 82×120
78. Spiętrzone formy, 1978, olej płótno, 100×81

II Gwasze i akryle

1. Z cyklu Figuralnego, 1957, gwasz, 81×46
2. Z cyklu Biologicznego, 1957/58, gwasz, 60,5×43
3. Z cyklu Figuralnego, 1958, gwasz, 70×35
4. Brąz-czerń-ugry, 1958, gwasz, 85,5×39
5. Z cyklu Figuralnego, 1958/59, gwasz, 79×34,5
6. Z cyklu Biologicznego, 1958/59, gwasz, 70×40
7. Z cyklu Biologicznego, 1959/60, gwasz, 70×50
8. Kompozycja na czerwonym tle, 1959/60, gwasz, 52×40
9. Z cyklu Figuralnego, 1959/60, gwasz, 78,5×41,5
10. Z cyklu Biologicznego, 1959/60, gwasz, 79×51,5
11. Z cyklu Romantycznego, 1959/60, gwasz, 78,5×41
12. Korona cierniowa, 1960, gwasz, 69,5×50
13. Z cyklu Biologicznego, 1961, gwasz, 71×99,5
14. Z cyklu Romantycznego, 1963, gwasz, 69×50
15. Z cyklu Figuralnego, 1964, gwasz, 78,5×52
16. Szkic Nr 1, 1964, gwasz pastel, 35×16,5
17. Szkic Nr II, 1964, gwasz pastel, 35×16,5
18. Szkic, Nr III, 1964, gwasz pastel, 35×16,5
19. Spirale I, 1964, gwasz kredka, 49×35
20. Spirale przenikające II, 1964, gwasz kredka, 49×35
21. Spirale opadające III, 1964, gwasz kredka, 49×35
22. Zbroje, 1964, gwasz, 51×79
23. Z cyklu Figuralnego, 1964, gwasz, 59×92
24. Kompozycja niebiesko-biała, 1965, gwasz, 51×70
25. Szkic Nr IV, 1965, gwasz kredka, 29×41
26. Szkic Nr V, 1965, gwasz kredka, 35×50
27. Z cyklu Figuralnego, 1965, gwasz tusz, 29,5×42
28. Czerń-szary-cynober, 1966, gwasz, 37×69
29. Martwa natura w tonacji ciepłej, 1966, gwasz akryl, 48×61,5
30. Kompozycja zimowa, 1966, gwasz, 49×73
31. Pejzaż fantastyczny, 1967, gwasz, 27×68,5
32. Zbroja, 1967, gwasz, 64×100
33. Jeździec Apokalipsy I, 1967, gwasz, 70×100
34. Z cyklu w Kosmosie, 1967, gwasz, 70×100
35. Bal, 1967, gwasz, 70×100
36. Z cyklu Maszyna w Kosmosie, 1967, gwasz, 70×100
37. Czerń-szary-róż, 1967, gwasz, 62×97
38. Formy drążone, 1967, gwasz kredka, 33×60
39. Kompozycja ugrowo-szaro-czarna, 1967, gwasz, 55×46,5

40. Wnętrze maszyny, 1967, gwasz, 70×52
41. Wnętrze pracowni I, 1967, akryl, 64×37,5
42. Jeździec Apokalipsy II, 1967, akryl, 31,5×44,3
43. Jeździec Apokalipsy III, 1967, gwasz, 38×62
44. Biel a terakota, 1967, gwasz, 70×49
45. Pobojowisko, 1967, gwasz, 49,6×70
46. Martwa natura w czerwieni, 1968, akryl, 36,5×51
47. Kompozycja niebieska, 1968, gwasz akryl, 32,5×64,5
48. Reminiscencje I, 1968, gwasz, 44×70
49. Wnętrze II, 1968, akryl, 32×44,5
50. Jeźdźcy Apokalipsy III, 1968, akryl, 48×62
51. Husaria, 1968, gwasz, 50×70
52. Kompozycja geometryczna, 1968, akryl, 50×63
53. Kompozycja czarno-szaro-żółta, 1968, gwasz, 70×98
54. Formy drążone, 1968, gwasz, 70×100
55. Kaprys światła, 1968, gwasz, 68×97,5
56. Kompozycja z kobaltem, 1968, gwasz, 69,5×99,5
57. Glob w Kosmosie, 1968, gwasz, 70×100
58. Kompozycja świąteczna, 1968, gwasz, 63,5×100
59. Kompozycja w tonacji brązowej „Jeździec”, 1968, akryl, 47×62
60. Kompozycja czern-szary „Zbroja”, 1970, gwasz akryl, 69,5×50
61. Kompozycja szaro-biało-czarna, 1970, gwasz akryl, 45×58
62. Kompozycja granatowo-zielona, 1970, gwasz akryl 44×32
63. Wnętrze III, 1970, gwasz akryl, 35×48
64. Kompozycja czern-szary-pomarańczowy, 1970, gwasz akryl, 47×64
65. Martwa natura czarna, 1970, gwasz akryl, 31,5×44
66. Kompozycja czarno-biało-szara, 1970, gwasz 44,5×56,5
67. Kompozycja czarno-kremowa, 1971, gwasz, 64,5×47,5
68. Metro, 1971, akryl, 70×50
69. Kompozycja szaro-niebieska, 1971, akryl, 34×49
70. Kompozycja brązowa, 1971, akryl, 34×38
71. Kompozycja z gołębiem, 1972, akryl, 33×50
72. Martwa natura I, 1972, akryl, 34×38
73. Kompozycja czern-szary-kraplak, 1974, akryl, 31×49,7
74. Wnętrze IV, 1974, akryl, 31×36,5
75. Formy zazębione, 1976, akryl, 50×69,5
76. Płaszczyzny spiętrzone, 1976, akryl, 32,5×49,5

77. Martwa natura II, 1977, akryl, 36,5×51
78. Martwa natura III, 1977, akryl, 36,5×51
79. Martwa natura IV, 1977, akryl, 50×69,5
80. Martwa natura z trąbką, 1977, akryl, 50×69,5
81. Martwa natura — Zbroja, 1977, akryl, 36,5×51
82. Formy zwężone, 1977, akryl, 36,5×36,5
83. Światło metalu, 1977, akryl, 37,4×55
84. Przy stole, 1978, akryl, 51×36,5
85. Kompozycja w tonacji srebrnej, 1978, akryl, 50×71

Bibliografia (wybór)

- Aleksander Wojciechowski, Młode malarstwo polskie 1944—1974, Ossolineum, Wrocław 1975
- Aleksander Wojciechowski, Polskie malarstwo współczesne, Wydawnictwo Interpress, Warszawa 1977
- Jerzy Malina, Ogólnopolski Salon Zimowy, Przegląd Artystyczny 3 (15), Kraków 1947, 1 il.
- Z VI wystawy Okręgu Warszawskiego ZPAP, Przegląd Kulturalny 47 (221), 22 XI—28 XI 1956, 1 il.
- Barbara Kwiatkowska, Wystawa Wandy Paklikowskiej-Winnickiej zorganizowana przez ZPAP i CBWA otwarta została 20 lutego w gmachu „Zachęty”, Przegląd Artystyczny 2, Warszawa 1959, 3 il.
- 1 il., Przegląd Artystyczny 4, 1959
- Jacek Woźniakowski, (o wystawie indywidualnej w „Zachęcie”), Tygodnik Powszechny 12, 22 III 1959
- Stanisław K. Stopczyk, Akwaria, maski, kobierce, Kierunki 15 (149), 1959
- Ignacy Witz, Nowe wystawy. Sycylia, Wolff, Winnicka, Życie Warszawy 240, 7 X 1959
- Žarko Vidović, Uz izložbu poljskih umjetnika, Oslobodenje, 2 VIII 1959, Sarajewo
- M. Karamehmedvić, Wieloznaczny wyraz, Swijet, 21 VII 1959, Sarajewo
- (ag), Wystawa polskiej malarki w Paryżu, Życie Warszawy 127, 28 V 1960
- Raoul-Jean Moulin, Travelling, Les Lettres Françaises 14,9 VI 1960 Paryż
- Yvonne Hagen, Art and Artists in Paris, New York Herald Tribune, 8 VI 1960, Paryż
- René Barotte, Arts, Elle, 24 VI 1960, Paryż
- R.C. (Reymond Cogniat), Wanda Paklikowska-Winnicka, Le Figaro 4909, 16 VI 1960, Paryż

- Wanda Paklikowska-Winnicka, Galerie Lambert, Arts, 20 VI 1960, Exposition, L'Express 470, 16 VI 1960, Paryż
- Paryż
- „En Bref...”, L'Information 2785, VII 1960, Paryż
- L.H. Wanda Paklikowska-Winnicka, Etrange, Arts 779, 1960, Paryż
- K.A. Jeleński, Polski sezon plastyczny w Paryżu, Kultura 7/153—8/154, lipiec sierpień 1960, Paryż, s. 194
- K.A.J., Szkice — opowiadania — sprawozdania, Kultura, IX 1960, Paryż
- Izložba polskie sajarkie Wandu Winnickie, Borba, 14 V 1961, Belgrad
- 1 il., Argumenty 22(155), 1961 Warszawa
- Aleksander Wojciechowski, Malarstwo Wandy Paklikowskiej-Winnickiej, Współczesność 9/137, 1—15 V 1963
- Ignacy Witz, W galeriach i muzeum, Życie Warszawy, 11 IV 1962
- A. Wojciechowski, Malarstwo Wandy Paklikowskiej-Winnickiej, Stolica 28, 14 VII 1963, 1 il.
- A.S., Group Show Toporow Gallery, Artforum 1963, New York, s. 51
- Wanda Paklikowska-Winnicka in galerij Nova, Gazet van Mechelen, 4 XI 1964, Mechelen
- 1 il., Kultura 33(114), 15 VIII 1965
- Masques and Visages 135, V 1966, La Celle-Saint-Cloud (Seine-et-Oise) (o wystawie autorki w Galerii Lambert)
- Jean-Jacques Levéque, Arts, 18 V 1966, Paryż
- wzm., Arts 25 V 1966, Paryż, 1 il.
- J.-J.L. (Jean-Jacques Levéque), L'Art Polonais contemporain a Paris, La Galerie Des Arts 35, VI 1966, Paryż
- Jean-Jacques Levéque, La Galerie Des Arts, VII—VIII 1966, Paryż
- Jean-Jacques Levéque, Le tour des galleries, La Galerie Des Arts 36, VII—IX 1966, Paryż, 1 il.
- Barnet Conlan, Pictures on exhibit, VI 1966 New York, (o wystawie autorki w Galerii Lambert)
- Ignacy Witz, Paklikowska-Winnicka, Życie Warszawy 134, 6 VI 1969
- Luce Hocin, Wanda Paklikowska-Winnicka, La Galerie des Arts 70, 1 V 1969, Paryż, 1 il.
- L.V.B., Poolse Kunst in de Dijlestad, De Nieuwe Gazet, 22 X 1969, Antwerpia
- Wojciech Krauze, Uroda starych blach, Przegląd Artystyczny 1 (53), 1970, 4 il.
- Wojciech Krauze, Przegląd galerii warszawskich, Przegląd Artystyczny 4, 16 II — 15 IV 1972, 1 il.
- Wojciech Krauze, Z sal wystawowych: Kopernik — Kosmos, Życie Warszawy 6 IV 1972
- (d), Na „Zapiecku”, Życie Warszawy 246, 14 X 1972

- Wojciech Krauze, Z sal wystawowych: Galerie bez patentu na sukces, Życie Warszawy 254, 24 X 1972
- Francisco López Martin, Hoja del lunes 2056, 17 IV 1972, Malaga
- Exposicion de Wanda Paklikowska, La Tarde 14 IV 1972, Malaga
- Arte — Exposicion de Wanda Paklikowska, eu la Caja de Ahorros de Antequera, Sur 14 IV 1972, Malaga, 1 il.
- (ega), Trybuna Ludu 2(8748), 3 I 1973, 1 il., (nota biograficzna artystki)
- Wojciech Krauze, Przegląd galerii warszawskich, Przegląd Artystyczny 2, (72), 16 X — 15 XII 1972
- (ZEW), Zapiecek robi furorę, Kurier Polski 185, 9 VIII 1974
- (ega), Wystawa polskiej malarki w Belgii, Trybuna Ludu 46, 25 II 1975
- wzm., Życie Literackie 10/1206, 9 III 1975 (o wystawie indywidualnej w galerii „Nova” — Mechelen)
- Pe., Buitenlandse kunst in het Mechelse: Wanda Paklikowska eu Naomy Okuya, Gazet van Mechelen, 10—12 I 1975, Antwerpia
- wzm., Wystawy, Życie Warszawy 44, 21—22 II 1976 (o wystawie indywidualnej w Galerii „Zapiecek”).

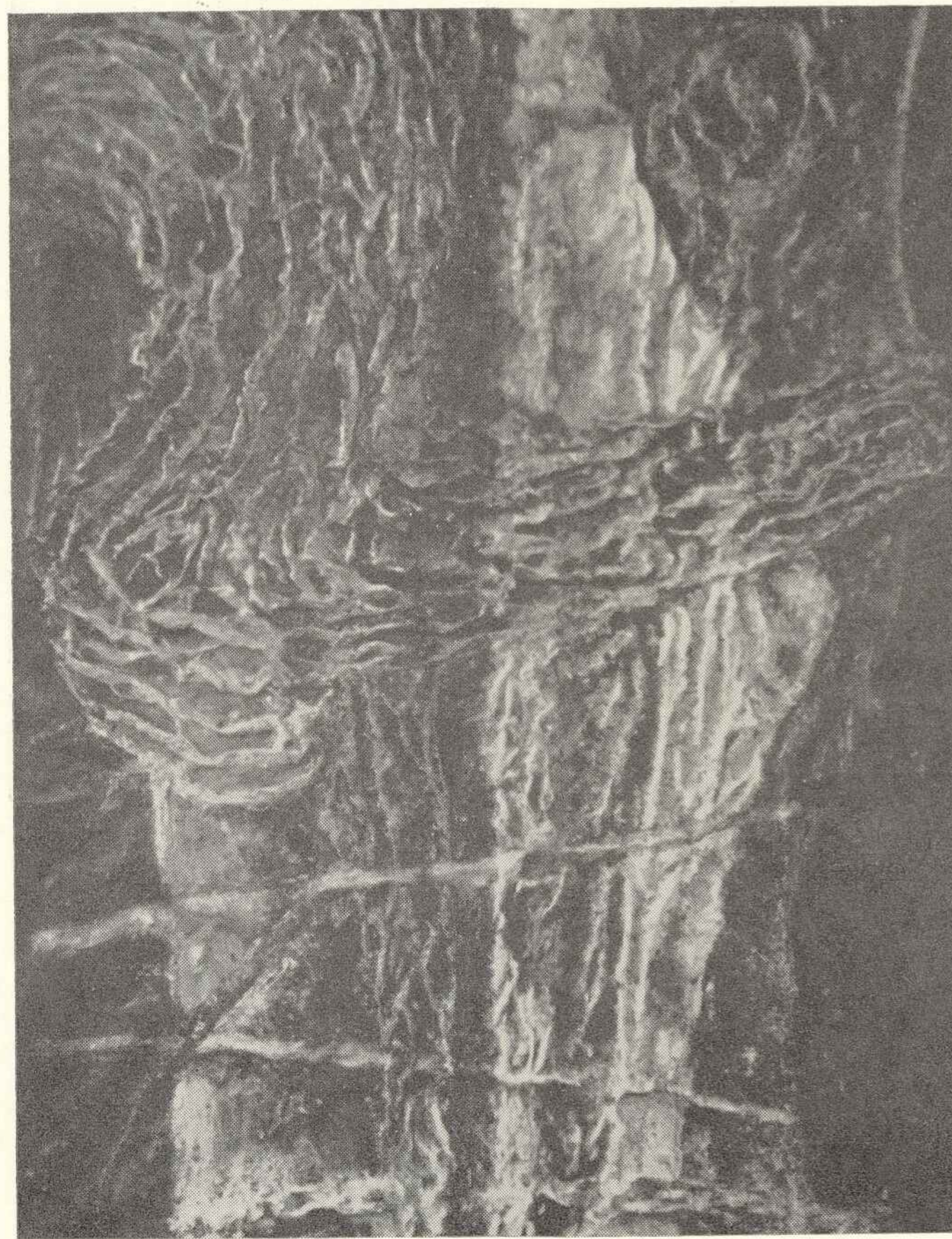


1/26



1/30

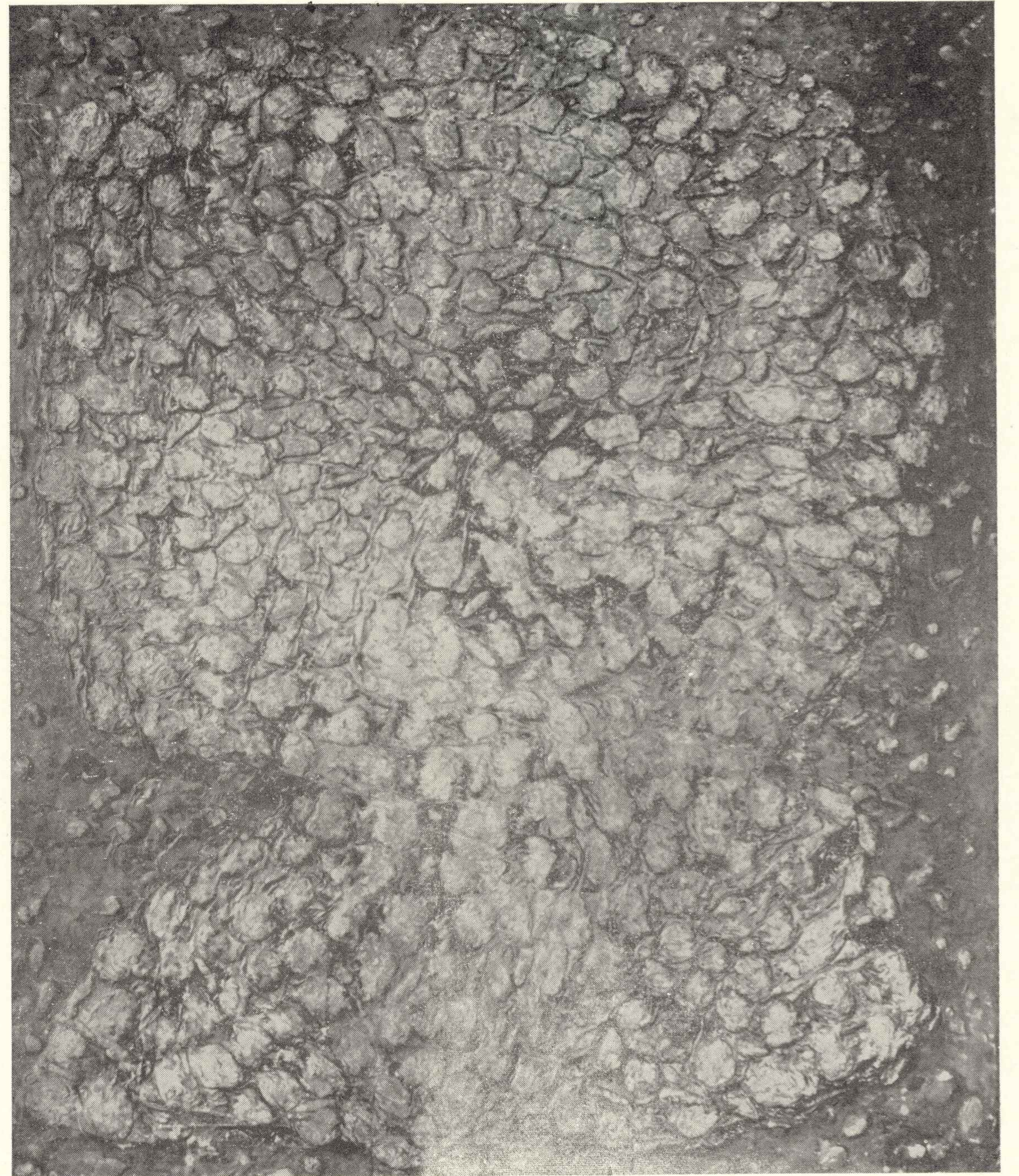
1/28



1/29



1/7





11/49



1/43

11/41



11/42



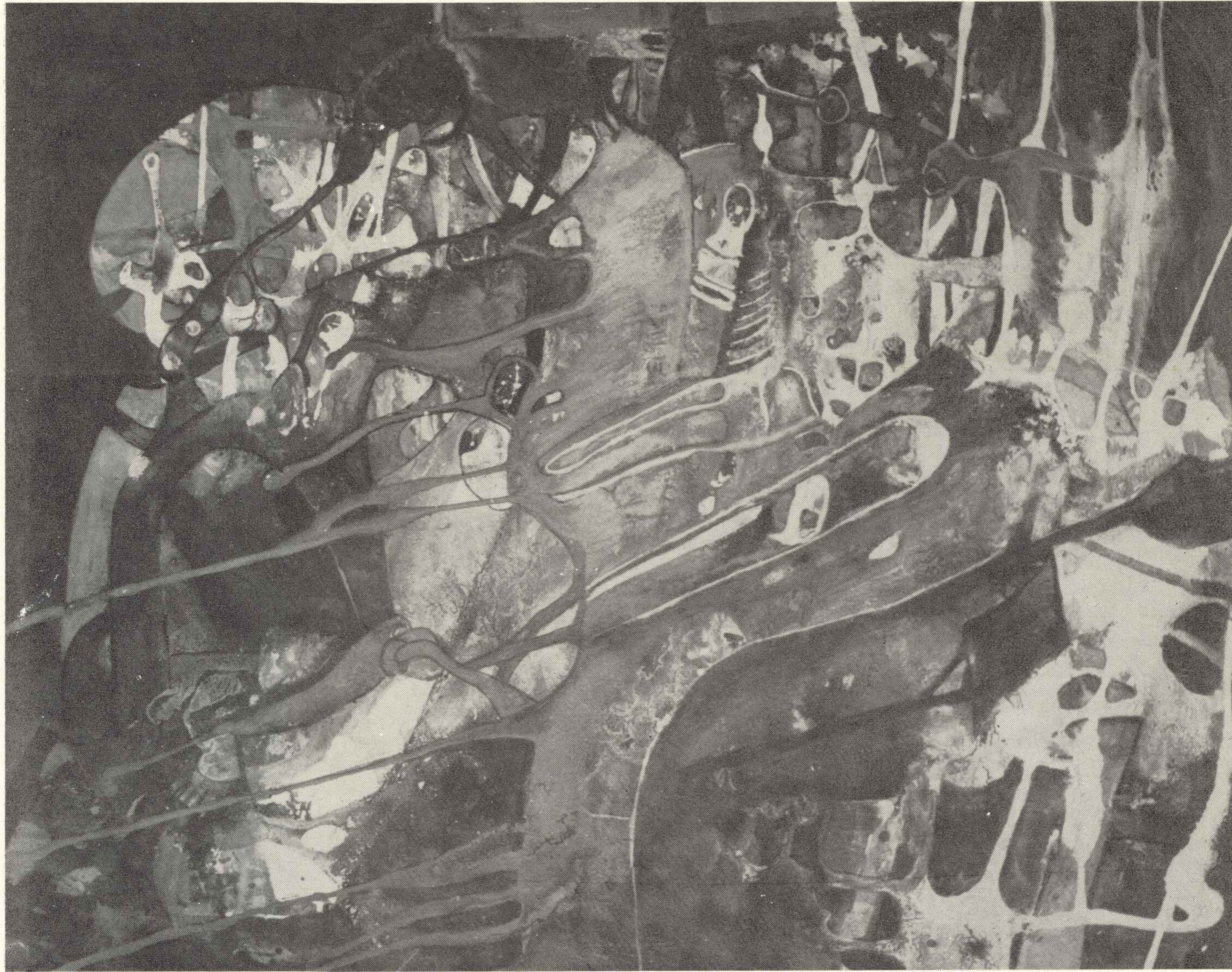


11/41



1/39

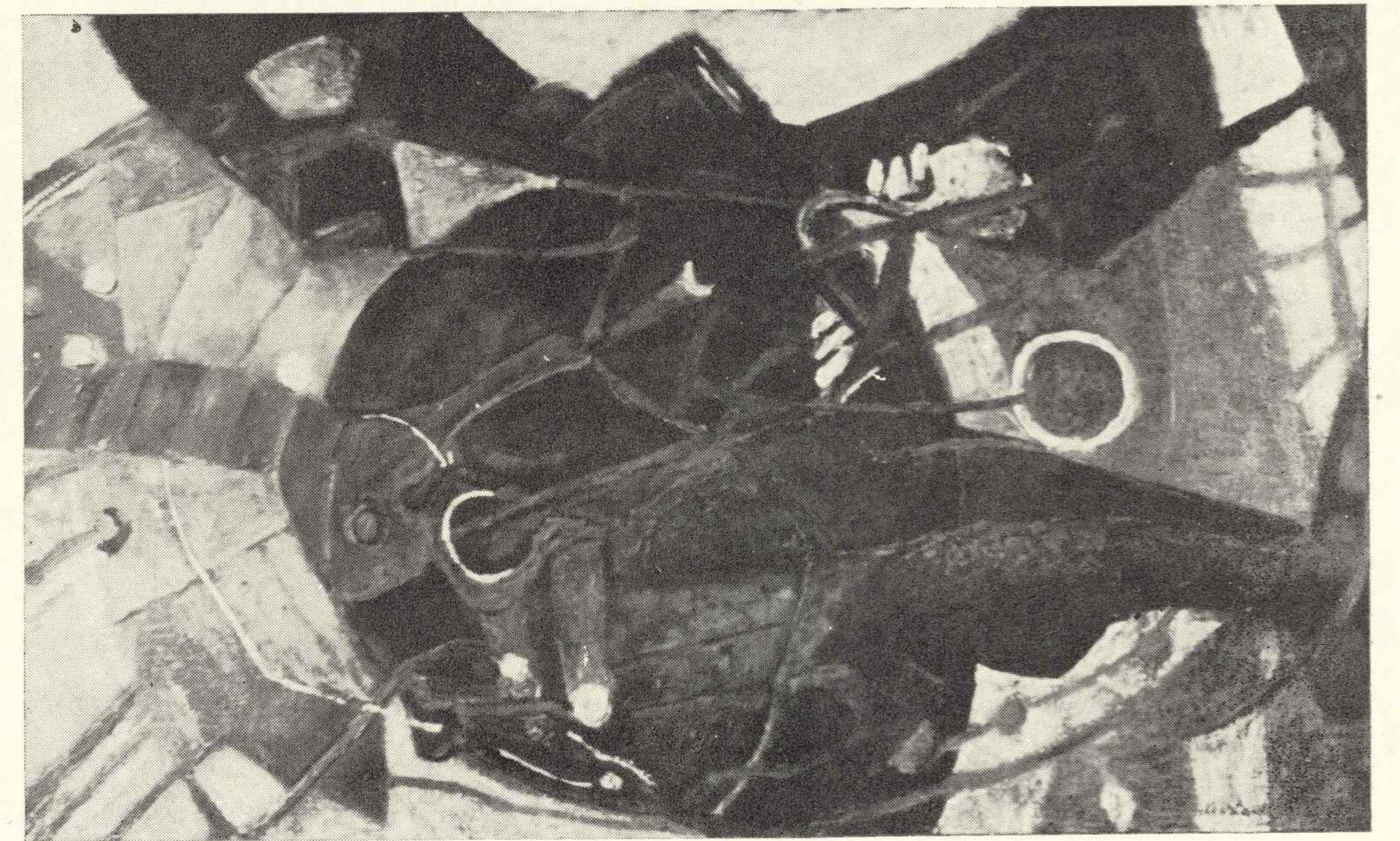
1/48



11/30



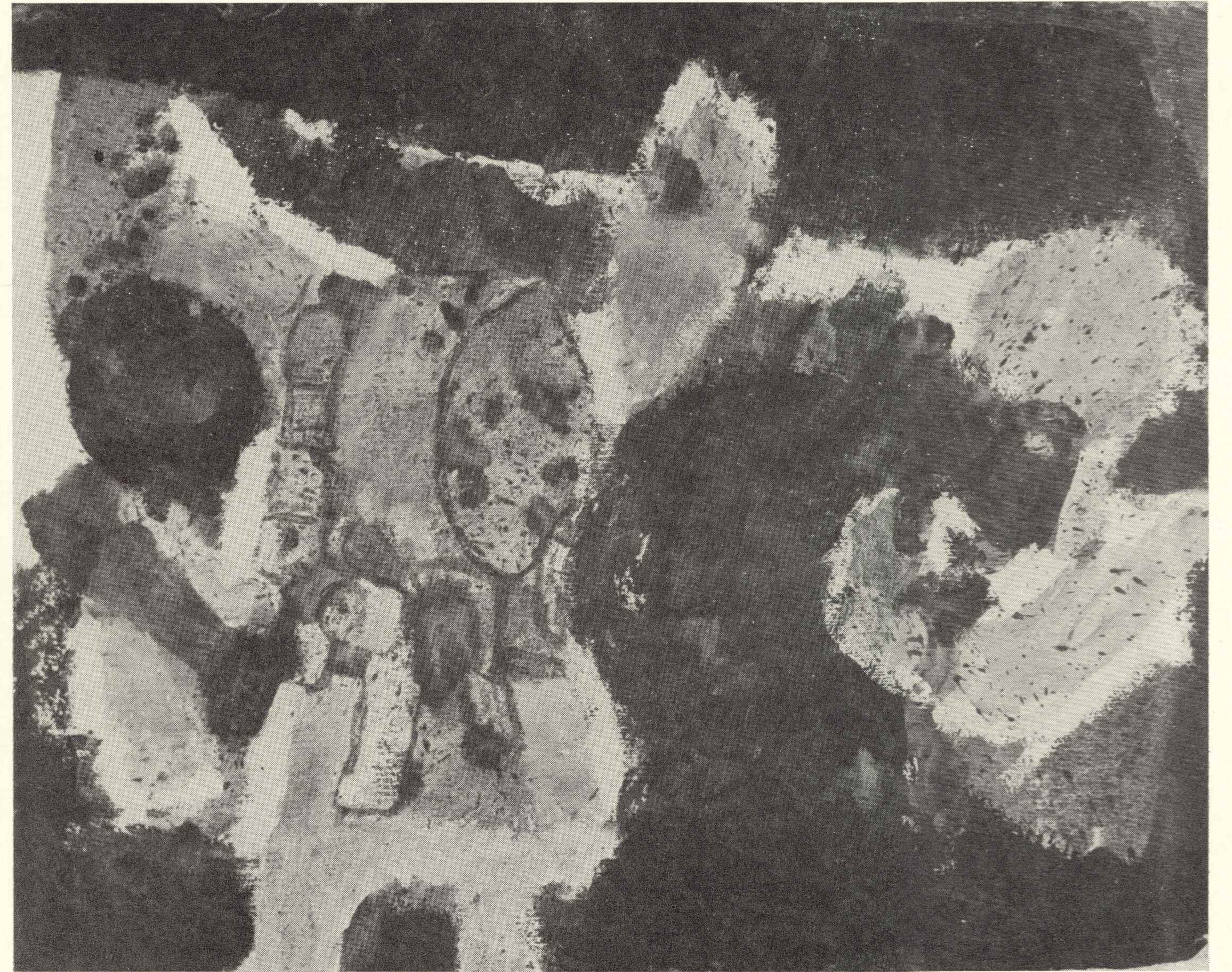
1/33

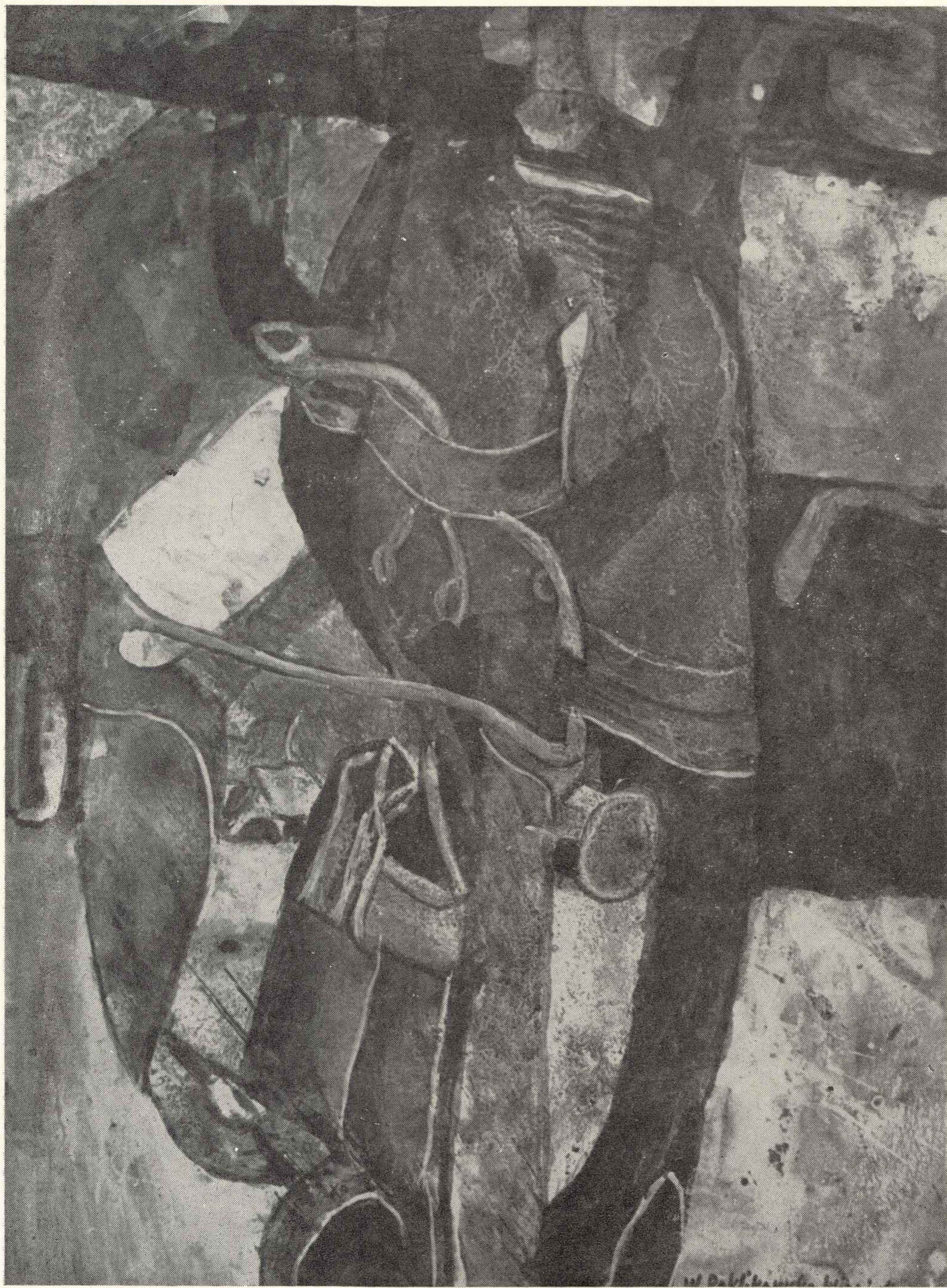




1/51

11/66

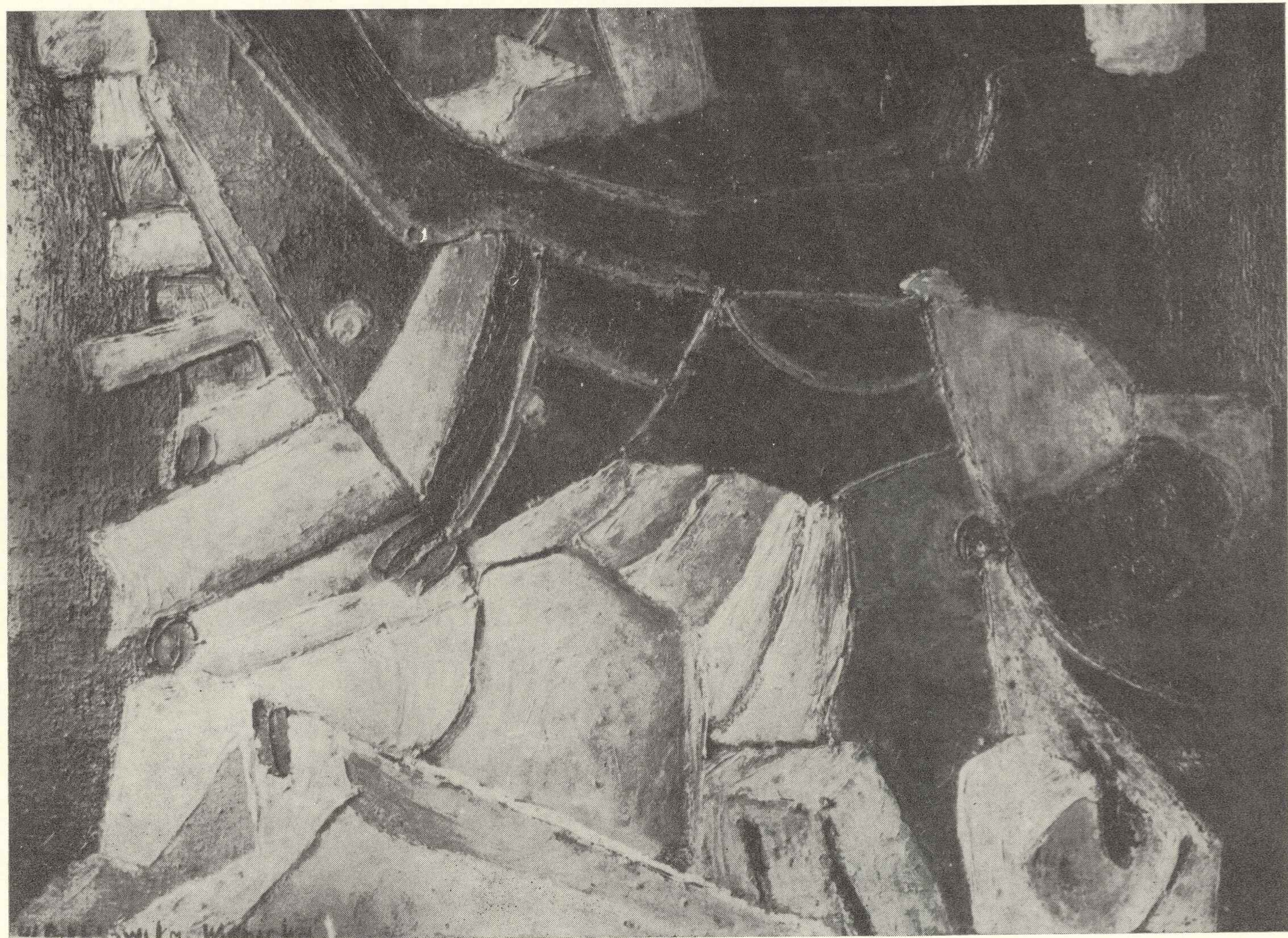
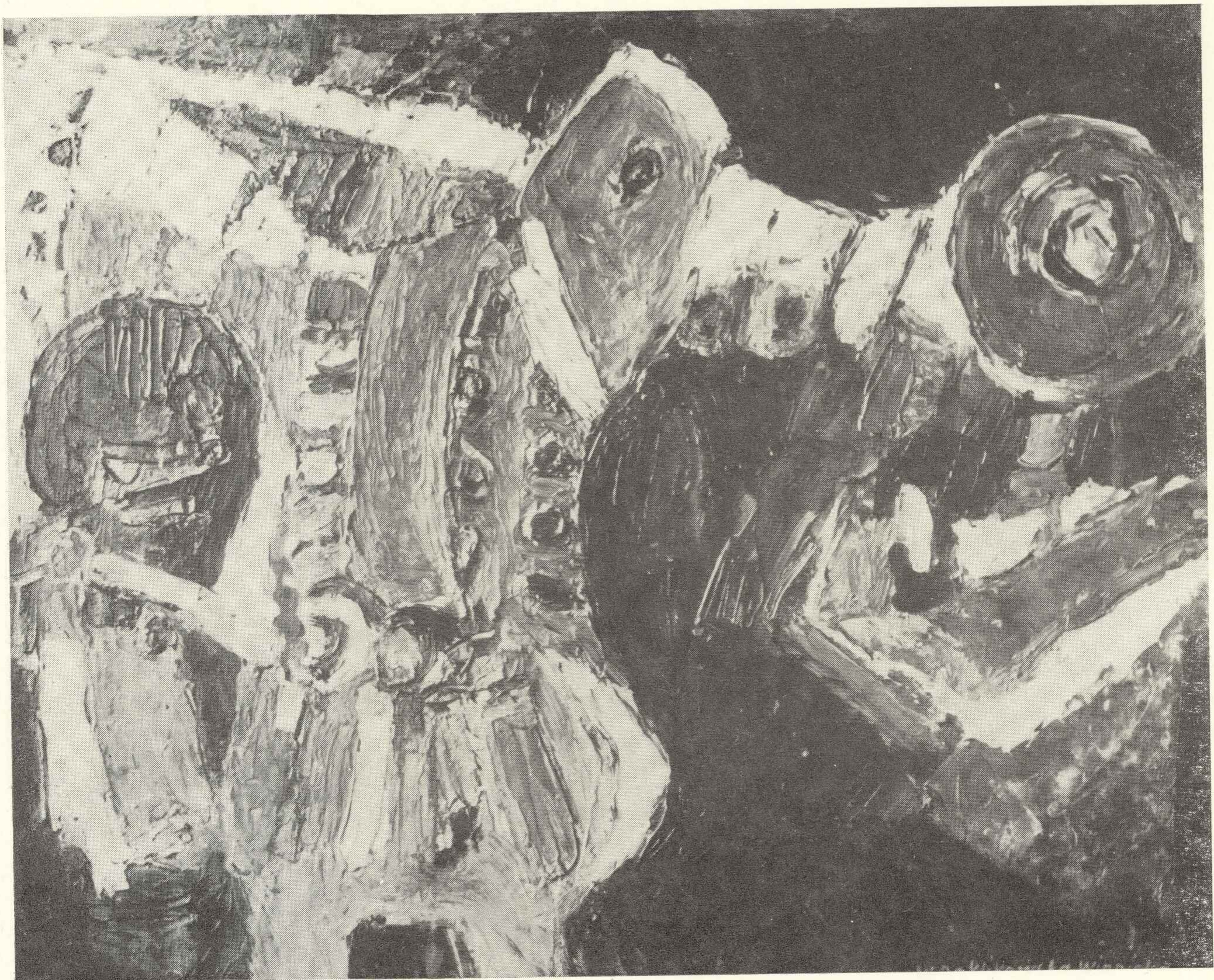


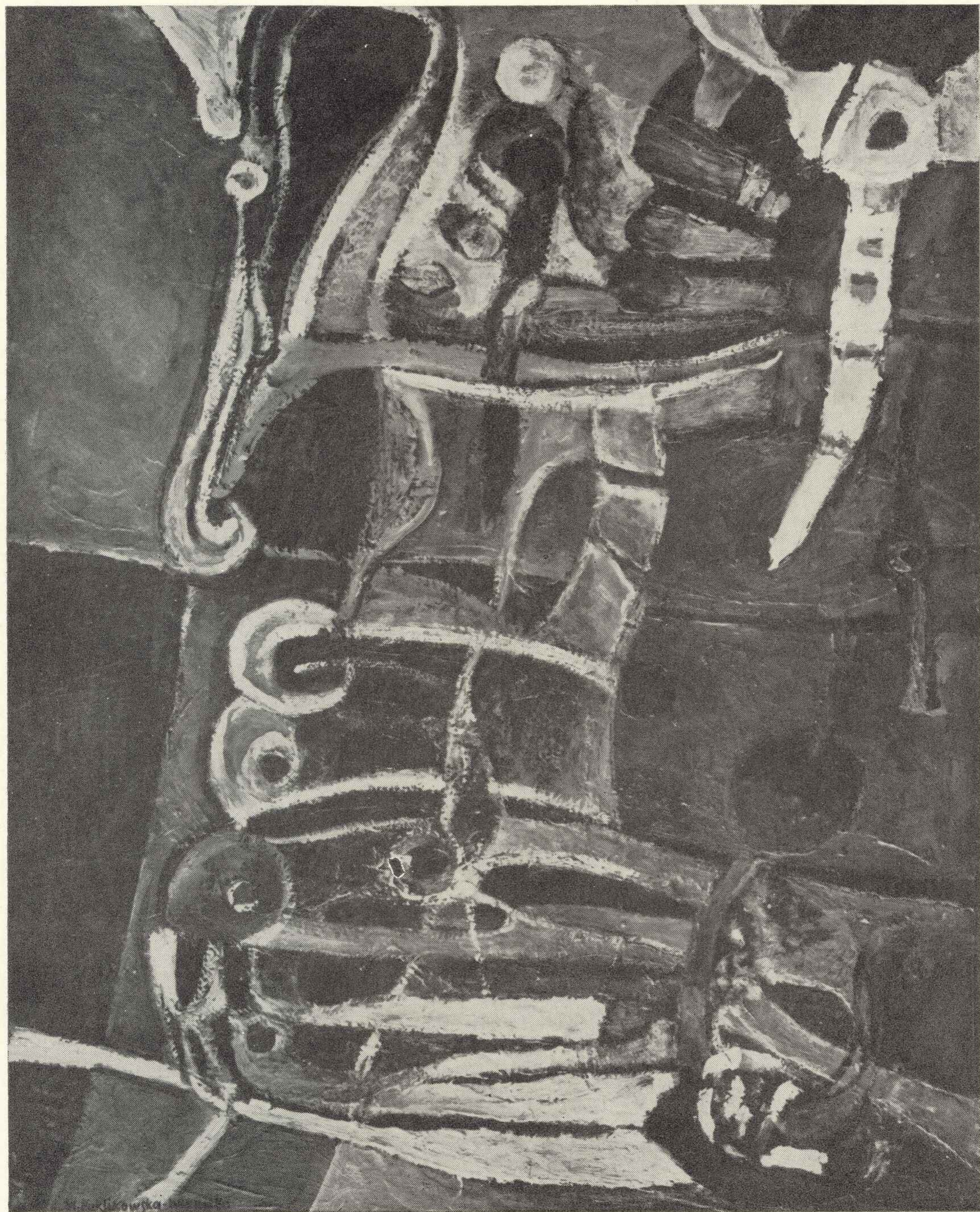


11/60



1/44

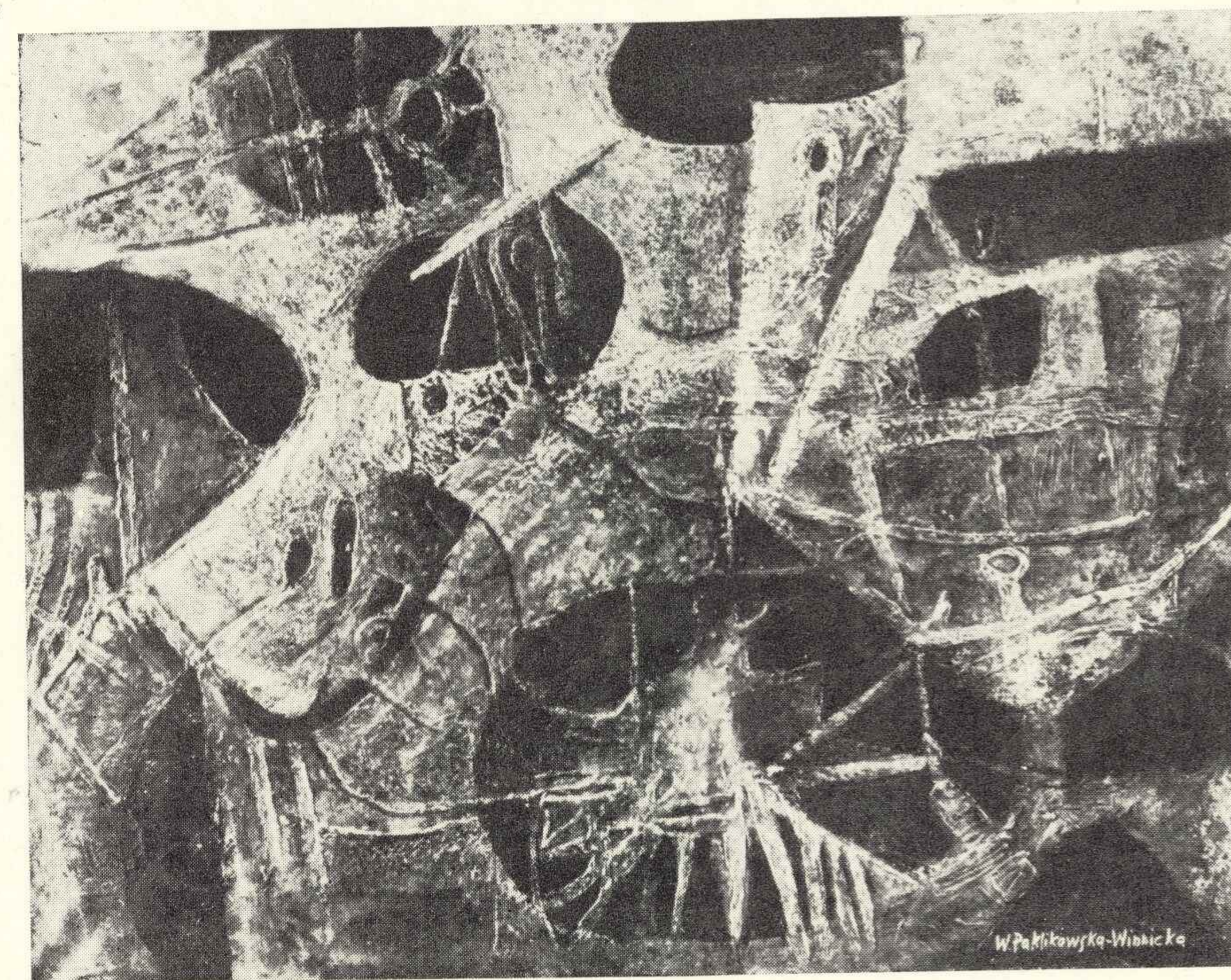




1/56

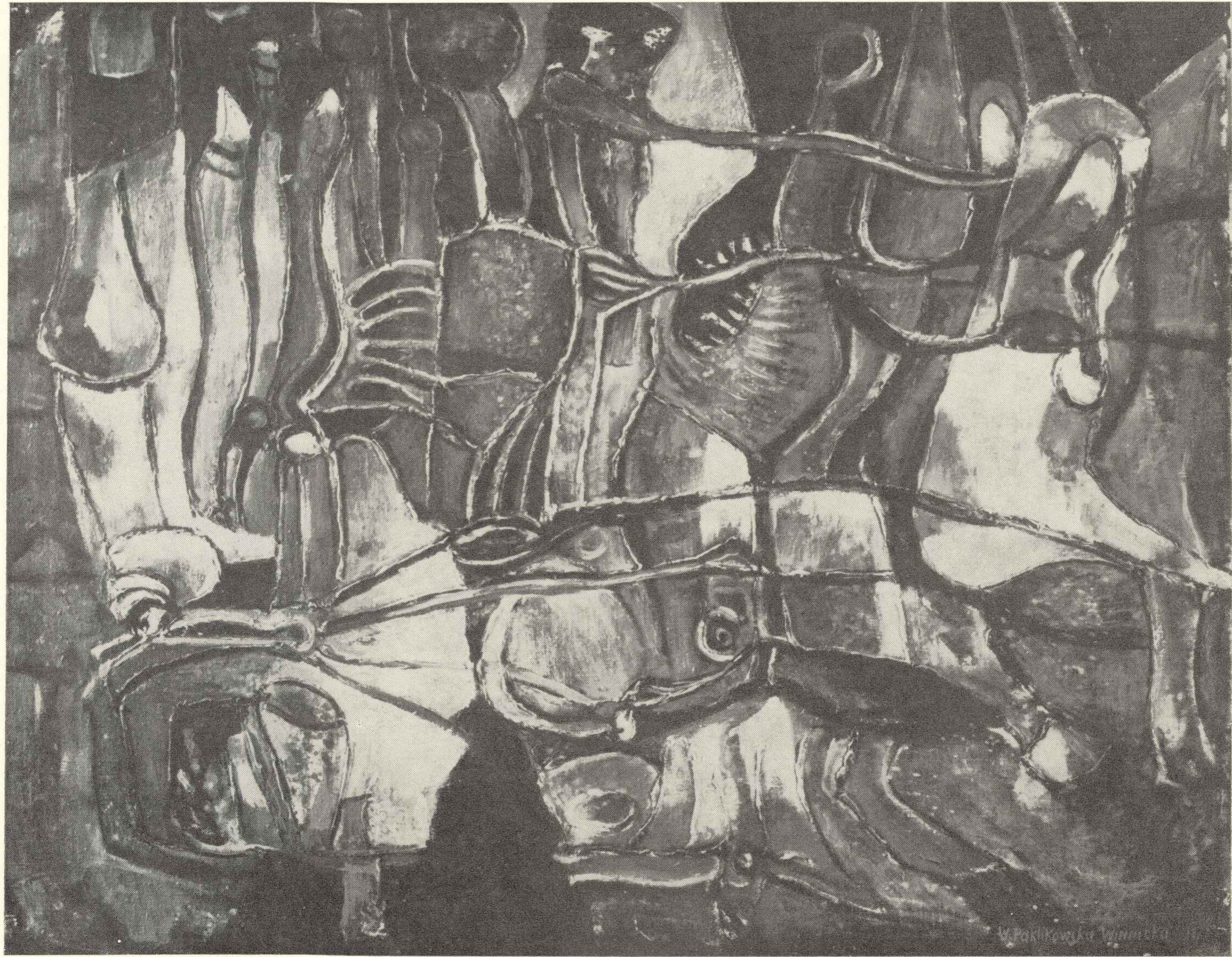


1/60

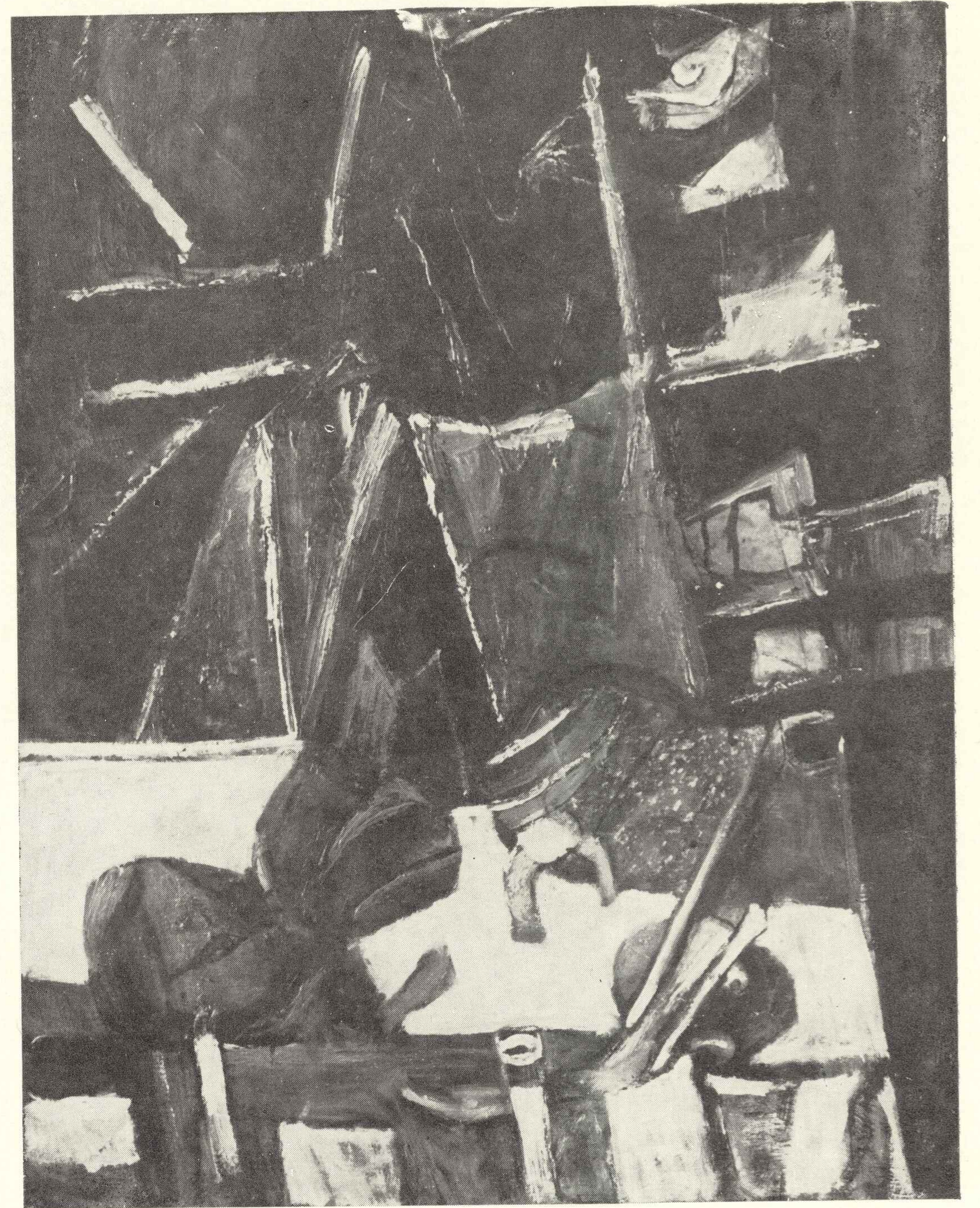


1/59

W. Pałkowsky-Wianicki



1/73



1/76

Projekt plakatu: Jan Młodożeniec
Projekt ekspozycji: Jan Kosiński
Opracowanie graficzne katalogu: Zenon Januszewski
Opracowanie i redakcja katalogu: Wiesława Bąblewska-Rolke
Zdjęcia: archiwum Artystki, kolor: Janusz Kuruliszwili
Redaktor techniczny: Mirosław Winiarek

Wydawnictwo Centralnego Biura Wystaw Artystycznych



cena 50 zł

WDA — Zakład Typograficzny. Zam. 4538. Nakł. 400. C-83

5