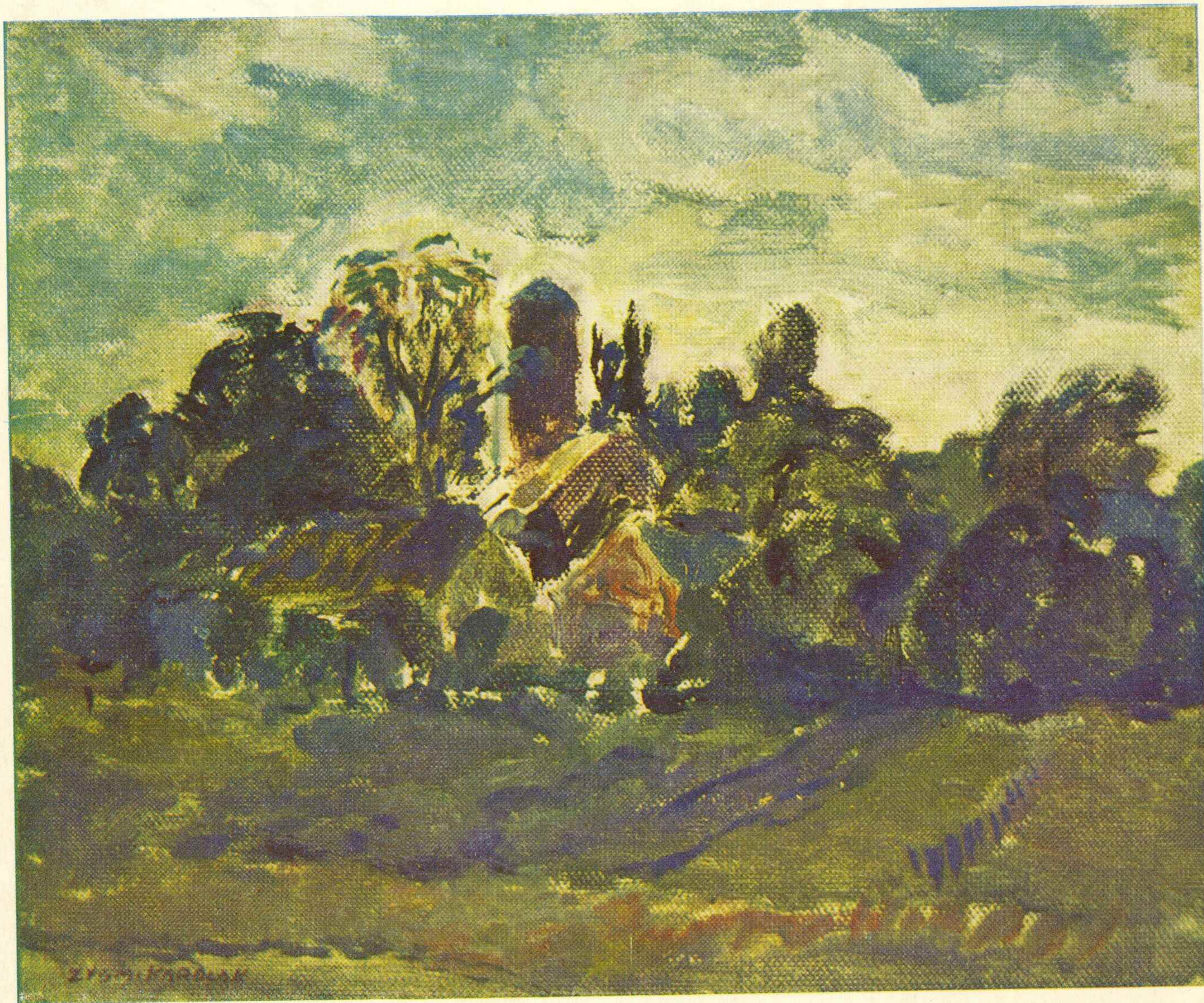


180/78

Zygmunt Karolak



MINISTERSTWO KULTURY I SZTUKI
ZWIĄZEK POLSKICH ARTYSTÓW PLASTYKÓW
CENTRALNE BIURO WYSTAW ARTYSTYCZNYCH

Zygmunt Karolak

malarstwo i rysunek

maj 1978
Warszawa „Zachęta”, plac Małachowskiego 3



ZYGMUNT KAROLAK
ul. Obrońców Westerplatte 25
81-706 Sopot

Ur. w 1905 roku w Kościelcu koło Kalisza. W latach 1925—1930 odbył studia w krakowskiej Akademii Sztuk Pięknych na Wydziale Malarstwa w pracowni profesora Wojciecha Weissa. Zajęcia z rysunku prowadził wówczas prof. Władysław Jarocki, z grafiki prof. Jan Wojnarski, z rzeźby prof. Xawery Dunikowski.

W latach 1931—1932 odbył służbę wojskową w Szkole Podchorążych Rezerwy w Jarocinie (Poznańskie). Następnie, po ukończeniu kursu dowódców kompanii, otrzymał stopień porucznika rezerwy.

Od 1932 do 1939 roku był nauczycielem rysunku w gimnazjum w Kaliszu.

W 1939 r. został zmobilizowany i przydzielony jako dowódca 3 kompanii 29 Pułku Strzelców Kaniowskich (25 Dywizja Piechoty Armii Poznań gen. T. Kutrzeby). Walczył w kampanii wrześniowej na szlaku bojowym od Kalisza przez Karczemkę, obronę Neru, Dąbie, Uniejów, Łęczycę, Sierpów, Wróblew, Bibiampol, Bzurę, Puszcę Kampinoską do Warszawy. W uznaniu zasług odznaczony został Srebrnym Krzyżem Virtuti Militari. Do wyzwolenia przebywał w obozach jenieckich w Prenzlau, Neubrandenburg, Gross-Born i Sandbostel.

W 1945 roku przeżył dramatyczny, ponad tysięckilometrowy marsz ewakuacyjny z Gross-Born do Sandbostel, a stamtąd do Lubeki.

Po zakończeniu wojny rozpoczął aktywną działalność w Misji Repatriacyjnej Polski Ludowej w Lubece, a następnie w Polskiej Misji Wojskowej przy Sojuszniczej Radzie Kontroli Niemiec w Berlinie.

W 1947 roku powrócił do kraju, osiadł początkowo w Gdyni następnie przeniósł się do Sopotu, gdzie mieszka i tworzy do chwili obecnej.

PRACA PEDAGOGICZNA

- 1947—1950 — wykład w Liceum Technik Plastycznych w Gdyni-Orłowie
1950 — rozpoczyna pracę w Państwowej Wyższej Szkole Sztuk Plastycznych w Gdańsku, zajmując kolejno stanowiska:
1950—1951 — adiunkt
1951—1956 — zastępca profesora
1956 — docent
1951—1952 — kierownik Studium Ogólnego
1953—1954 — dziekan Wydziału Malarstwa
1953—1975 — kierownik Katedry Grafiki Artystycznej
1975 — przechodzi na emeryturę.

WYSTAWY INDYWIDUALNE

- 1936 — Wystawa malarstwa i grafiki, Kalisz
1939—1945 — dziewięć wystaw w obozach jenieckich
1947 — Wystawa prac, Gdynia
1948 — Wystawa rysunków, Sopot
1949 — Wystawa prac, Poznań
1953 — Wystawa akwarel (w ramach VI Festiwalu Sztuk Plastycznych), Sopot
1977 — Wystawa malarstwa i rysunku, Sopot
1977 — Wystawa malarstwa i rysunku z okazji 47-lecia pracy twórczej, Galeria Muzeum Narodowego w Gdańsku, Oliwa — Pałac Opatów

UDZIAŁ W WYSTAWACH

- 1937 — Ogólnopolski Salon, Poznań
1938 — Ogólnopolski Salon, Kraków
1939 — Ogólnopolski Salon, Lwów
1946 — Wystawa zbiorowa, Lubeka
— Wystawa zbiorowa, Bad-Oeyenhausen
1947 — Wystawa Okręgu Gdańskiego ZPAP — nagroda za zestaw rysunków
1948 — Wystawa rysunku, Łódź
— Wystawa książki polskiej, grafiki i ilustracji, Nowy Jork następnie w 1949 r. Waszyngton, Buffalo, Chicago, Seattle
1949 — Wystawa Okręgu Gdańskiego ZPAP — II nagroda za portret przodownika pracy
1950 — I ogólnopolska wystawa plastyki, Warszawa
1951 — II ogólnopolska wystawa plastyki, Warszawa
1952 — III ogólnopolska wystawa plastyki, Warszawa
1953 — 10 lat LWP w twórczości plastycznej, Warszawa — wyróżnienie za obraz „Forsowanie Nysy”
— Ogólnopolska wystawa plastyki, Radom
1965 — XX lat PRL w twórczości plastycznej, Warszawa

- 1970 — Lenin i jego idea, Warszawa
1973 — 30 lat LWP w twórczości plastycznej, Warszawa
1974 — 30 lat LWP w twórczości plastycznej (wybór z wystawy w 1973 r.), Sofia

REALIZACJE

Projekt i realizacja polichromii fasad dwóch kamienic przy Długim Targu w Gdańsku.

ZBIORY

Prace w zbiorach Muzeów Narodowych w Gdańsku i Szczecinie, w Muzeum Sztuki w Łodzi, Muzeum Lenina w Warszawie, Ministerstwa Kultury i Sztuki oraz kolekcjach prywatnych w kraju i za granicą.

NAGRODY

Nagroda Artystyczna Województwa Gdańskiego, 1952
Nagroda III stopnia Ministra Kultury i Sztuki za osiągnięcia dydaktyczne w Państwowej Wyższej Szkole Sztuk Plastycznych w Gdańsku, 1970
Nagroda I stopnia Ministra Kultury i Sztuki za szczególne osiągnięcia dydaktyczno-wychowawcze w Państwowej Wyższej Szkole Sztuk Plastycznych w Gdańsku, 1975
Dwukrotne Nagrody Rektora Państwowej Wyższej Szkoły Sztuk Plastycznych w Gdańsku.

ODZNACZENIA

Srebrny Krzyż Virtuti Militari, Złoty Krzyż Zasługi, Medal Zwycięstwa i Wolności.

Twórczość Zygmunta Karolaka posiada szereg cech, które wiążą dotychczasowy jego dorobek w wyjątkowo jednorodną całość. Jest oczywiste, że na przestrzeni blisko półwiecza jego sztuka musiała ulegać przeobrażeniom — dotyczyły one jednak wyłącznie warstwy formalnej, nie naruszając w niczym jej sensu ideowego. O monolitycznym charakterze dzieła tego artysty decyduje przede wszystkim jego osobowość, a także szczególny rodzaj wrażliwości reagującej żywiołowo na bezpośrednie bodźce wizualne. Dlatego też główny kierunek jego zainteresowań idzie tropem spraw leżących w kręgu najbliższego otoczenia, w obserwowanej każdego dnia rzeczywistości. Co nie znaczy, iż w tej sferze doznań artysta zamyka się bez reszty, przeciwnie, rozwija on równocześnie inny wątek, którego kanwą jest wyobraźnia wspierana inspiracją literacko-historyczną.

Ten nurt w jego twórczości stanowi jakby trybunę wypowiedzi na tematy ogólne, nie należące już do zewnętrznej urody świata, lecz raczej do jego dziejów. W tym również gatunku znajdują wyraz jego upodobania w muzyce, balecie, literaturze, w sztuce Dalekiego Wschodu.

Zygmunt Karolak uprawia malarstwo olejne, akwarelę, rysunek, i, ubocznie, grafikę. Wszystkie te dyscypliny, jak też obydwie wspomniane wyżej tendencje w jego twórczości, spaja — mimo różnic — wspólne artystyczne credo. Polega ono na klasycznym przekonaniu, iż dzieło sztuki istnieje poprzez swą zawartość ideową, której nośność zależy od sposobu realizacji plastycznej. Pomiędzy zagadnieniami treści i formy kładzie więc artysta znak równości. W ramach tak pojętej koncepcji sztuki, niezmiennej od początku jego drogi twórczej, mieszczą się zarówno poszukiwania formalne jak i walory treściowe.

Obrazy malowane z natury przesycone są prawie zawsze nastrojem optymizmu i spokoju. Artysta stara się w nich uwydatnić elementy piękna i harmonii, określić klimat miejsca czy zdarzenia. Nie szuka przy tym motywów ani sytuacji wyjątkowych malując to, co spotyka w najbliższym otoczeniu. Są to więc krajobrazy, portrety i kompozycje rodzajowe z życia własnej rodziny bądź też związane z motywami zabawy, teatru czy podróży. Ponadto w wielu obrazach olejnych i w akwarelach często występują ulubione jego zwierzęta — konie, pokazywane u wodopaju, w zaprzęgach chłopskich i cygańskich, w kompozycjach o tematyce wojennej i seriach z Don Kichotem.

Natomiast w płótnach malowanych z wyobraźni Karolak przemienia się z realistą i obserwatorem w filozofującego, a nierzadko także moralizującego romantyka. Cechuje te obrazy również odmienna szata plastyczna pełna dynamiki i ekspresji. Należą tu przede wszystkim prace związane z tematami wojennymi i z Don Kichotem. W ich warstwie treściowej odnajdujemy sens moralny odnoszący się zarówno do jednostek jak i do problemu sprawiedliwości dziejowej. Wymowne w tej mierze są już tytuły kompozycji: „Wbijanie słupów granicznych na Odrze i Nysie przez Chrobrego”, „Hubal”, „AL-owcy nie zostawiają swoich rannych”, „Artyleria na przedmieściach Berlina” i inne. Nieco odmiennie zagadnienia podejmuje artysta w długiej serii swoich Don Kichotów. Ten popularny w sztuce temat romantycznego ryceza ma u Karolaka specjalne znaczenie, będąc wykładnią jego włas-

nej postawy wobec świata i równocześnie terenem eksperymentów formalnych.

W malarstwie Karolaka uprzywilejowaną pozycję zajmują akwarele. Zdecydowana ich większość pochodzi z ostatniego trzydziestolecia, choć zachowały się również prace przedwojenne. Te ostatnie, tworzone w kręgu tradycji krakowskich, różnią się znacznie od późniejszych, głównie pod względem kolorystycznym. Charakteryzuje je czystość i intensywność barw, zestawianych kontrastowo oraz wielka swoboda kształtowania form przy pomocy impresyjnej i rozlewnej plamy barwnej. Ten sposób realizacji plastycznej uległ z biegiem lat całkowitej zmianie. Paleta malarza stała się bardziej delikatna i słowna, zaś kolorystyka nabrała własności lokalnych. Kształty przedmiotów określa teraz klarowny rysunek, a przestrzeń budują gradacje barwne, spłycone plamy i efekty perspektywy powietrznej. W ten sposób, od nacechowanej temperamentem twórczości spontanicznej, przeszedł Karolak na pozycję pełnej opanowania interpretacji realistycznej. Jedynym wyjątkiem z tej postawy jest dość duży zespół prac nazwanych zbiorczo „marginami”, które malował — jak sam określa — trochę dla rozrywki i trochę dla próby. Myślenie odbywa się tu wyłącznie w kategoriach malarskich — są to kompozycje abstrakcyjne i groteskowo-fantastyczne.

Największą ilość prac, bo z górą dwa tysiące, stworzył Zygmunt Karolak w technice rysunkowej. Większość powstała w czasie wojny w obozach jenieckich, gdzie z braku innych materiałów dysponował jedynie ołówkiem, węglem, kredką, tuszem i atramentem. Rysunki te, wysyłane drogą pocztową do kraju, ocalały prawie bez uszczerbku. Są one prawdziwym popisem mistrzostwa artysty na tym polu. Wykonywane pośpiesznie, na gorąco zachowały do dziś urok świeżości i autentyzmu. Oglądając je, przed oczyma widza przewija się długa galeria współtowarzyszy niedoli obozowej, podpatrzonych w rozmaitych sytuacjach. Do najciekawszych należą ilustracje scen z teatru obozowego. Utrwalił w nich artysta zarówno kreacje aktorskie jak i pełne komizmu epizody zza kulis i z garderoby, gdzie częstokroć zmieniano oficerów we wdzięczne damy.

Rysunki obozowe Karolaka, jako kronika codziennego życia jeńców polskich, oprócz walorów artystycznych mają wartość dokumentu historycznego. A poza tym jest to dziedzina, w której ujawnił się najwszechstronniej jego dar obserwacji i osobistej interpretacji, połączonej z opanowaniem warsztatu plastycznego.

The artistic oeuvre by Zygmunt Karolak has a number of characteristic features which are linking his hitherto achievements in an exceptionally uniform integrity. It is evident that over almost one half of a century his art was subject to transformation but this concerned only the formal layer, not infringing the ideological sense. The artist's personality, and also a particular kind of sensibility reacting spontaneously to direct visual stimuluses, was decisive for the monolithic character of the artist's oeuvre. That is why the main trend of his interest has been directed on problems surrounding him, on the observation of everyday reality, which does not mean, by the way, that the artist was closing himself in this sphere of experience — on the contrary, he is developing at the same time another thread on the canvas of imagination, supported by literary and historical inspiration. This current in his work constitutes, as if, a platform of expressing his ideas on general themes which do not belong to the world's external beauty but rather to its history. It is in this kind of work that his likings in music, ballet, literature and art of the Far East are finding their expression.

Zygmunt Karolak is practicing oil painting, water painting, drawing, and incidentally also graphic art. All these disciplines, as well as the two aforementioned trends in his work, are cemented — despite some differences — by his common artistic credo. It consists in the classical conviction that a work of art is existing through its ideological coherence whose range depends of the means of artistic realisation. Thus the artist is putting a sign of equality between problems of contents and form. The so conceived conception of art which did not change since the beginning of his artistic career, comprises both formal research and material values.

His paintings of nature are almost always imbued with a feeling of optimism and quietness. The artist tries to put in relief in these paintings elements of beauty and harmony, to determine the climate of the spot or of the event. At the same time it is worth to underline that he does not seek for motives or exceptional situations, but is just painting what he finds in his close surrounding. Thus were created landscapes, portraits and genre paintings on the life of his own family or linked with motives of game, theatre and trips. In many of his oil and water paintings he depicts his pet animals, namely horses — shown at the watering place, in peasant or Gypsy teams, in compositions on war themes and in his series with Don Kichotte. On the other hand in his paintings made from imagination Z. Karolak changes from realist and observer into a philosophizing and sometimes also moralizing romanticist. These paintings are also characterized by a different plastic shape full of dynamism and expression. This concerns first of oil Z. Karolak's works linked with war and Don Kichotte. In their material layer we are finding a moral sense referring both to individuals and to the problem of historical justice. Much telling in this matter are the names of compositions: "Beating down frontier piles on the Odra and Nysa rivers by King Chrobry", "Hubal" (commander of a detachment of the Polish Army who fought until early 1941), "Partisans of the People's Army are not leaving their wounded behind", "Artillery on the outskirts of Berlin", etc.

Another problem is taken up by the artist in the long series of his Don Kichottes. This theme of a romantic knight, often taken up in art, has received in Karolak's works a special meaning which became an expression of his stand towards the world, and at the same time an area of formal experiments.

In Karolak's painting a specially privileged place goes to his water paintings. A great majority of them comes from the last 30 years although there are some pre-war works preserved, too. The later ones, created in the circles of Cracow traditions, differ much from the posterior ones, chiefly as far as colour is concerned. They are characterized by a purity and intensity of colour contrastly combined, as well as by a great freedom in shaping their forms with the aid of impressing and prolix colour. Yet this manner has totally changed with the course of the years. The artist's palette became more delicate and toned, while colours have acquired local appropriateness. The objects' shapes are now determined by a clear and pure drawing and space is being formed by a colour gradation, shallowed plan and effects of aerial perspective. Thus Z. Karolak has passed from spontaneous oeuvre full of temperament to positions of realistic interpretation full of control and mastery. The only deviation from this stand is a rather large set of works called "marginal" which he has painted — as he puts it himself — partially for amusement and partially for trial. Thinking is taking place here exclusively in terms of painting since all works are abstract and grotesque-fantastic compositions.

Z. Karolak has created a major part of his works — more than two thousand of them — in the drawing technique. The majority of them was made during World War Two in P.O.W. camps where, in view of a lack of other material, he had at his disposal only a pencil, some coal, crayon, ink and Indian ink. These drawings, sent home by post, were preserved without, practically, any harm. They are a display of the artist's real mastery in this field. Drawn hastily they preserved till nowadays the charm of freshness and authenticity. Looking at these drawings one can see a long gallery of the artist's P.O.W. camp inmates peeped in various situations. Illustrations to scenes from the camp's theatre are among those most interesting. The artist has fixed on these drawings both the cast and various characters of plays, as well as episodes full of comicality from behind the scenes and from the wardrobe where offices were often disguising themselves into charming ladies.

The drawings by Z. Karolak have, apart from their artistic value, also the value of historical documents, as a testimony and chronicle of everyday life of Polish prisoners of war in German camps. And besides all — this is the field in which his gift of observation and personal interpretation, coupled with his artistic mastery, was revealed in the most universal manner.

Don Kichot 7



Forsowanie Nisy





Kwiatki żółto-czerwone

Dziewczynka z Zawoi



Serge Diagilew



Przemcia w żółtym czepku



Obóz cygański III



Zima w Gdyni

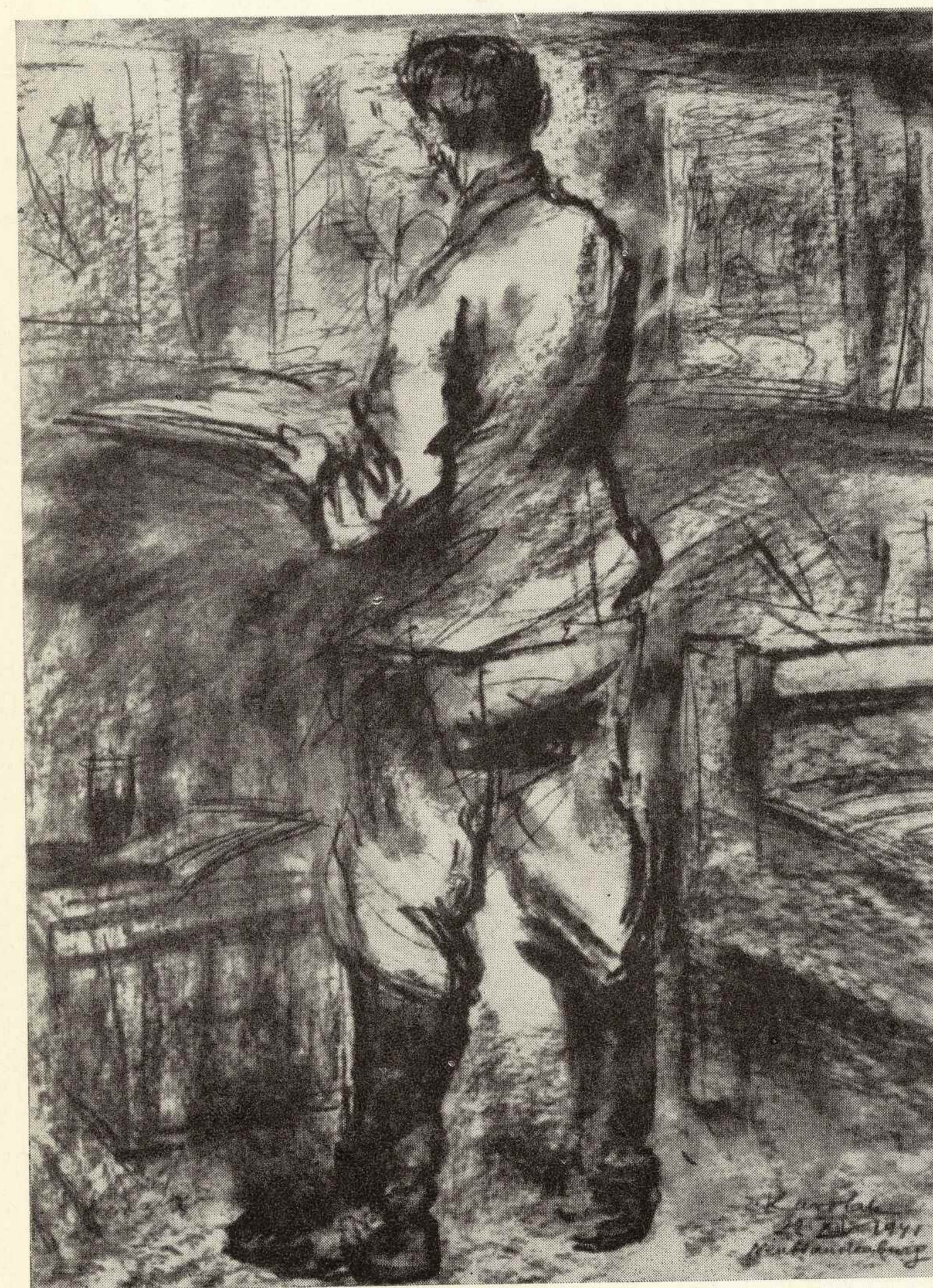


Z. Karol 1957

Fragment obozu II E Neubrandenburg



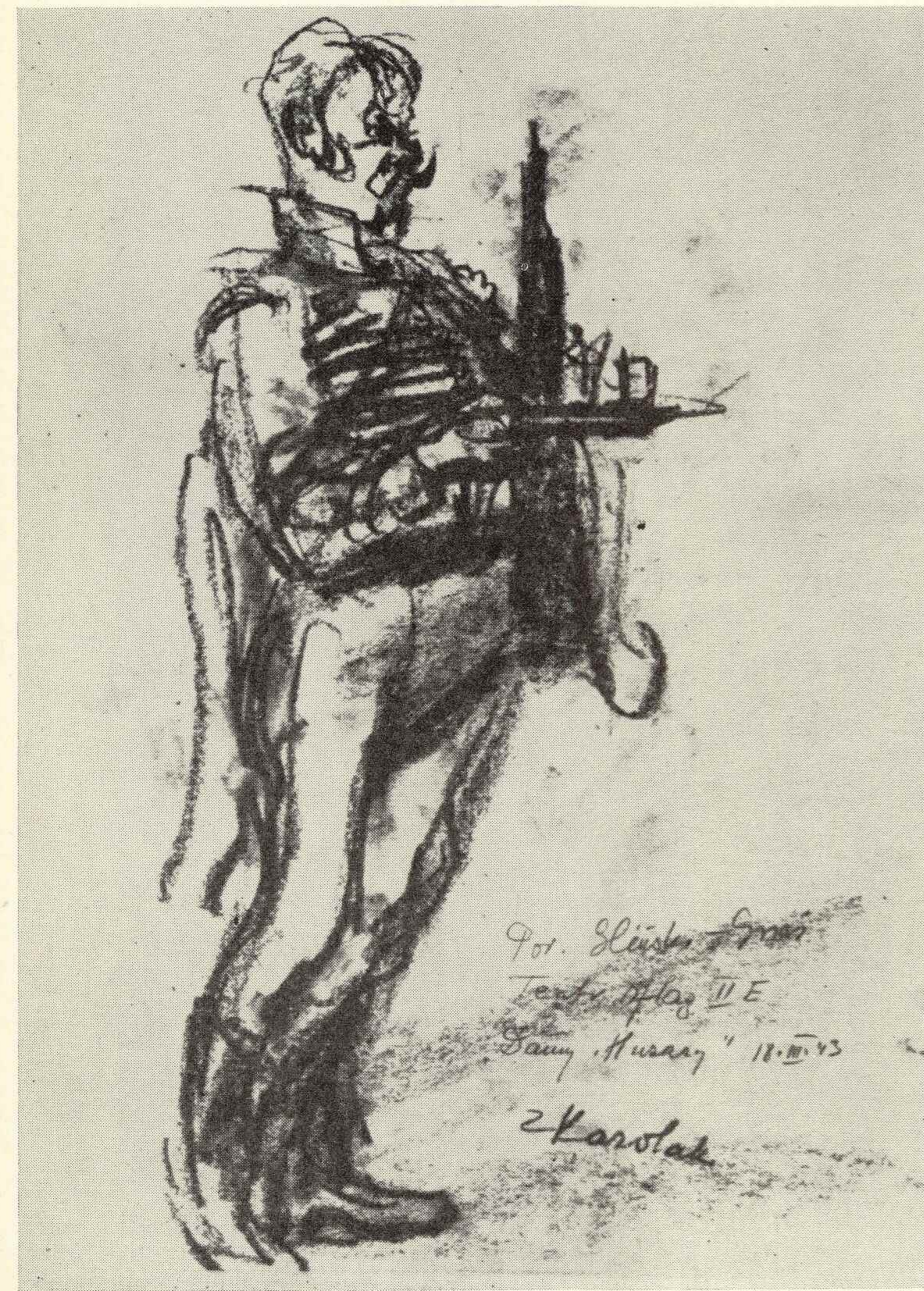
Ppor. Cz. S. artysta malarz



Jeniec w Oflagu II E — ppor. S.



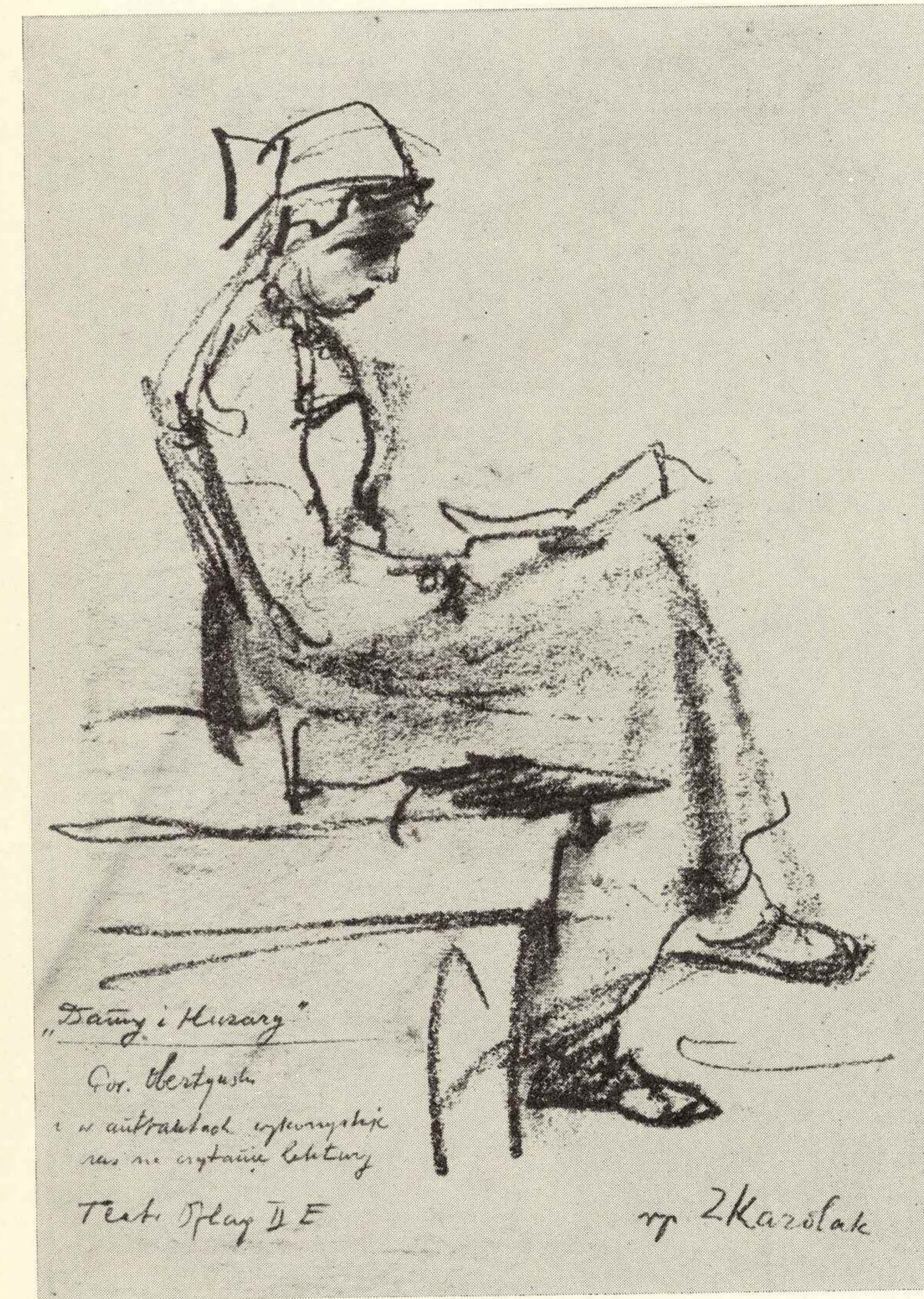
Ppor. Gliński jako Grześ w „Damach i huzarach” — Teatr Oflag II E



Podch. Baszkiewicz w sztuce „Klinika doktora Pristiana” — Teatr Oflag II E



„Damy i huzary” — Teatr Oflag II E



MALARSTWO

1. Kawaleria pod Brochowem, 1939, olej płótno, 41 × 60
2. AL-owcy nie zostawiają swoich rannych, olej płótno, 121 × 151
3. Artyleria WP na przedmieściach Berlina, olej płótno, 90 × 131
4. Artyleria forsuje Nysę, olej płótno, 63 × 153
5. Hubal, olej płótno, 59,5 × 90
6. Obóz w Prenzlau, olej płótno, 40 × 48
7. Oświęcim, olej płótno, 71,5 × 59
8. Szwajcaria, olej płótno, 140 × 116
9. Wieś kaszubska, olej płótno, 116 × 140
10. Jezioro na Kaszubach, olej płótno, 116 × 140
11. Don Kichot 22, olej płótno, 31 × 39
12. Pejzaż z Chmielna, olej płótno, 71 × 91
13. Pejzaż kaszubski ze stogiem, olej tektura, 47 × 70
14. Szwajcaria Kaszubska VI, olej płótno, 32,7 × 41,5
15. Szwajcaria Kaszubska II, olej płótno, 32,5 × 40
16. Szwajcaria Kaszubska IV, olej płótno, 34 × 42
17. Szwajcaria Kaszubska VIII, olej płótno, 32,5 × 41
18. Nad Jeziorem Białym, olej płótno, 34 × 45
19. Droga nad Jeziorem Białym, olej płótno, 34 × 42
20. Pejzaż kaszubski, olej płótno, 28 × 35
21. Chmielno, olej płótno, 33 × 41
22. Pejzaż kaszubski — Chmielno, olej płótno, 28 × 36
23. Widok z Kaszub, olej płótno, 32,5 × 41
24. Widok na Chmielno i jezioro, olej płótno, 24,5 × 29,5
25. Ziemia Kaszubska, olej płótno, 53 × 65
26. Pejzaż kaszubski II, olej płótno, 50 × 64
27. Zima w Sopocie I, olej płótno, 50 × 64,5
28. Zima w Sopocie II, olej płótno, 60 × 70
29. Don Kichot walczący, olej płótno, 56 × 68
30. Widok z pracowni, olej płótno, 34 × 42
31. Jezioro z łódką, olej płótno, 27 × 34
32. Przedwiośnie, olej płótno, 59,5 × 71,5
33. Zima, olej płótno, 36 × 27,5
wł. Muzeum Narodowe Gdańsk
34. Gorący dzień, olej płótno, 28,5 × 35,5
35. Kościół w Chmielnie, olej płótno, 25,5 × 30
wł. Muzeum Narodowe Gdańsk
36. Miasteczko, olej płótno, 40 × 32
37. Pławienie koni, olej płótno, 76 × 100
38. Kopanie kartofli I, olej płótno, 70 × 100
39. Kopanie kartofli II, olej płótno, 70 × 100
40. Garncarz kaszubski, olej płótno
wł. Muzeum Narodowe Szczecin
41. Garncarz kaszubski II, olej płótno, 64,5 × 50
42. Rybacy w Chmielnie, olej płótno, 67 × 86
43. Na plenerze, olej płótno, 73 × 90
44. Portret N.Z., olej płótno, 51,5 × 43
45. Plener, olej płótno, 43 × 55
46. Pracownia studentów, olej płótno, 49 × 64,5
47. Gniew, olej tektura, 50 × 64,5
48. Rodzinka, 1965, olej płótno, 65 × 53
49. Rodzinka II, olej płótno, 42 × 34
50. Kwiaty, olej dykta, 60 × 41
51. Rodzinka V, olej płótno, 55 × 70
52. Ojciec z córką, olej płótno, 42 × 34
53. Przemcia, olej płótno, 76 × 57
54. Pani z kwiatami, olej płótno, 86 × 67
55. Lektura, olej płótno, 65 × 53
56. Uliczka w Chmielnie, olej płótno, 34 × 42
57. Pani z ptakiem, olej płótno, 64,5 × 53
wł. Muzeum Narodowe Gdańsk
58. Jaga, olej płótno, 71,5 × 59,5
59. Malarz III, olej płótno, 40 × 32
60. Autoportret, 1934, olej płótno, 86 × 67
61. Rodzinka 7, olej płótno, 33,5 × 42
62. Studium portretowe, 1968, olej płótno, 86 × 66
63. Autoportret III, olej płótno, 50 × 67
64. Z mojej ulicy, olej płótno, 42 × 34
65. Portret Z.J., olej płótno, 86 × 67
66. Kapitan Ż.W. J. Łabanowski, olej płótno, 71,5 × 59,5
67. Obóz cygański I, olej płótno, 55 × 69
68. Obóz cygański II, olej płótno, 60 × 71,5
69. Obóz cygański III, olej płótno, 59,5 × 71,5
70. W obozie cygańskim, olej płótno, 60 × 71,5
71. Jadą wozy kolorowe, olej płótno, 60 × 75
72. Cyganka, olej płótno, 64 × 52
73. W cyrku, olej płótno, 60 × 72
74. Ul. Westerplatte jesienią, olej płótno, 55 × 70
75. Pejzaż kaszubski, 1953, olej płótno, 50 × 60
76. Karnawał, olej płótno, 86 × 67
77. Zabawa, olej płótno, 60 × 72
78. Przebierańcy, olej płótno, 53 × 64,5
79. Oflag II E — Wejście, olej papier, 36,6 × 46,5
80. Don Kichot z gitarą, olej płótno, 60 × 71
81. Gitarzysta, olej dykta, 117 × 55,5
82. Paganini, olej płótno, 59 × 45,5
83. Niżyński, Karsawina, Diagiłow, olej płótno, 143 × 164
84. Don Kichot grający, olej płótno, 45,5 × 38
85. Don Kichot 30, olej płótno, 86 × 110
86. Don Kichot I, olej płótno, 80 × 100
87. Don Kichot D.K., olej płótno, 42 × 60
88. Don Kichot III, olej płótno, 66,5 × 90
89. Don Kichot IV, olej płótno, 60 × 72
90. Don Kichot V, olej płótno, 43,5 × 33
91. Don Kichot VI, olej płótno, 59,5 × 71,5
92. Don Kichot VII, olej płótno, 52 × 64,5
93. Don Kichot VIII, olej płótno, 45,5 × 84
94. Don Kichot IX, olej płótno, 51 × 49,5
95. Don Kichot X, olej płótno, 55 × 70
96. Don Kichot XI, olej płótno, 40 × 54
97. Don Kichot XII, olej płótno, 40 × 50
98. Don Kichot XIII, olej płótno, 50 × 64
99. Don Kichot XV, olej płótno, 36,5 × 44
100. Szkic do obrazu „Maria Konopnicka”, olej płótno, 40 × 33
101. Malarz i modelka, olej płótno, 143 × 104
102. Na przyjęciu, olej płótno, 36 × 44
103. Scena biblijna, olej płótno, 45 × 36
104. Japonki, olej płótno, 57 × 125,5
105. W rzeźni, olej płótno, 65 × 49,5
106. Astr., Oflag II E, 1942 r., olej papier, 48 × 40,5
107. Kościół chmielnieński, olej płótno, 43 × 42
108. Obozowe kwiatki, olej papier, 47,5 × 38
109. Kwiaty, olej płótno, 51,5 × 41
110. Kwiaty 7, olej płótno, 76 × 57
111. Martwa natura z figurami, olej płótno, 59 × 71
112. Białe wazoniki, olej płótno, 34 × 42
113. Chmielno i Jezioro Białe, olej płótno, 36 × 45,5
114. Jesienne kwiaty, olej płótno, 52 × 63
115. Martwa natura, olej płótno, 58 × 75
116. Martwa natura z flaszka, olej płótno, 50 × 65
117. Kościół św. Marka w Wenecji, olej płyta spłasniona, 86 × 123
wł. prywatna
118. Wenecja II, olej płótno, 64 × 81
119. Wenecja III, olej płótno, 60 × 72
wł. Muzeum Narodowe Gdańsk
120. Katedra w Chartres, olej płótno, 57 × 76
121. Louvre IV, olej płótno, 76 × 57
122. Louvre II, olej płótno, 57 × 76
123. Szkic do obrazu M. Konopnickiej, olej płótno, 42 × 33,5
124. Wczasy w siodle, olej płótno, 115 × 141
125. Wyprowadzenie z okrążeń, olej płótno, 116 × 140
126. Don Kichot B., olej płótno, 40,5 × 60
127. Don Kichot D, olej płótno, 40 × 46
128. Bernard Shaw, olej płótno, 72 × 60
129. Don Kichot 16, olej płótno, 64 × 53
130. Don Kichot, r. 1970, olej płótno, 60 × 72
131. Stary kosiarz, olej tektura, 71 × 51
132. Sancho Pansa z kogutem, olej płyta spłasniona, 138 × 69
133. Don Kichot Z.K., olej płótno, 35,5 × 49
134. W stronę Swanna, olej płótno, 45 × 62
135. W/g Matisse'a, olej płótno, 36,5 × 50
136. Berlin zdobyty, olej płótno, 186 × 136
137. Kieliszek i jabłko, olej płótno, 34 × 42
138. Hitlerowskie krematorium, olej płótno, 60 × 72
139. Burza w górach, olej płótno, 84 × 64
140. Na wystawie. Louvre I, olej płótno, 76 × 57
141. Don Kichot F, olej płótno, 40 × 50
142. Pejzaż kaszubski, 1961, olej płótno, 60 × 91
143. Jubilejka, olej płótno, 60 × 84
144. Trio, olej płótno, 52,5 × 70
145. Kaukaz, olej płótno, 57 × 76
146. Przeprawa artylerii przez Nysę, olej tektura, 49 × 69
147. Don Kichot 21, olej płótno, 41 × 60
148. Malarz w berecie, olej płótno, 59,5 × 72
149. Don Kichot walczy z wiatrakami, olej płótno, 52,5 × 65
150. Kabaret, olej płótno, 72 × 60
151. Portret żony, olej płótno, 50 × 65
152. Jesień, 1970, olej płótno, 53 × 65
153. Nagietki, Oflag II E, olej papier, 49 × 39
154. Kwiaty i japoński talerzyk, olej płyta spłasniona
155. Don Kichot AK, olej płótno, 60 × 42
156. Kwiatki, olej płyta spłasniona, 33 × 43
157. Wieś kaszubska (Chmielno), olej płótno, 33 × 42
158. Kopy słomy, olej tektura, 49 × 70
159. Wieczór w Chmielnie, olej tektura, 35 × 45
160. Szwajcaria Kaszubska 3, olej tektura, 35 × 45,5
161. Tulipany (Oflag II E 1942 r.), olej papier, 40 × 48
162. Stalingrad — szkic, olej płótno, 39 × 56
163. Wieś kaszubska D., olej płótno, 32 × 40,5
164. Kaszuby — Jezioro Białe, olej płótno, 24 × 32
165. Szwajcaria Kaszubska 7, olej płótno, 32,5 × 39,5
166. Martwa natura z cebulą, olej płótno, 30 × 37,5
167. Chmielno, olej płótno, 28,5 × 33,5
168. Na Kaszubach, olej płótno, 34,5 × 42,5
169. Szwajcaria Kaszubska 17, olej płótno, 26 × 35
170. Szwajcaria Kaszubska 16, olej płótno, 34 × 42
171. Don Kichot 7, olej płótno, 52 × 64,5
172. Szwajcaria Kaszubska 18, olej płótno, 32,5 × 40
173. Obozowe słoneczniki, olej papier, 50 × 38
174. Oflag II E — buda strażnicza, 1942, olej papier, 23 × 30
175. Obóz Neubrandenburg, 1942, olej papier, 24 × 31
176. Oflag II E — nasze baraki, 1942, olej papier, 23 × 31,5
177. Kwiaty 12, olej dykta, 64 × 47
178. Kwiaty w niebieskim wazoniku, olej dykta, 52,5 × 42,5

251. Akt, 1966, temp., 55 × 41
252. Studium portretowe, 1966, akw., 60 × 44
253. Odwilż — Sopot, 1967, temp., 45,5 × 62
254. Widok z tarasu, 1967, temp., 68 × 47
255. Wnętrze II, 1967, akw., 46,5 × 60
256. Don Kichot A, 1967, temp., 60 × 46
257. Don Kichot B, 1967, temp., 60 × 46
258. Stary Sopot, 1968, temp., 48 × 67
259. Forsowanie Nysy, 1970, temp., 50 × 69
260. Ogród (pp. Strzeleckich), 1970, temp., 47,5 × 66,5
261. Zima, 1970 Sopot, temp., 47 × 67
262. Don Kichot, 1970, akw., 26 × 41
263. Do pławienia koni, 1972, temp., 47 × 68
264. Serge Diagilew, 1972, akw., 42 × 29,5
265. Podkuwanie konia, 1976, temp., 47 × 67
266. Perszeron II, 1976, akw., 47,5 × 35
267. Zabudowa Łącka I, 1976, akw., 47 × 67
268. Zabudowa Łącka III, 1976, akw., 47 × 67
269. Pochyłe sosny, 1976, akw., 48 × 36
270. Zagajnik, 1976, akw., 47,5 × 35,5
271. Stara sosna, 1976, akw., 48 × 36
272. Jesień III, akw., 49,5 × 73
273. Jesienny bukiet, akw., 67 × 47
274. Aleja jesieni, temp., 49 × 68,5
275. Fragment sopockiej jesieni, temp., pastel, 55,5 × 76
276. Jesień w Sopocie, temp., 49,5 × 69
277. Zima — odwilż, temp., akw., 49,5 × 69
278. Za oknem zima, akw., 41,5 × 29,5
279. Zima — zmierzch, temp., 49 × 72,5
280. Zima z mego okna, temp., 49 × 69
281. Margines 24 (Upadłe anioły), akw., 29 × 41
282. Sopocka uliczka I, temp., 49 × 68
283. Sopocka uliczka II, temp., 49 × 69
284. Projekt fasad. Ul. Ogarna w Gdańsku, akw., 35 × 62
285. Don Kichot atakuje, akw., 42 × 49,5
286. Niebieski dach, akw., 49 × 69,5
287. Sosna, temp., 70 × 49
288. Domek pięknych dziewcząt, temp., 48,5 × 72,5
289. Ostatnie promienie światła, temp., 48,5 × 69
290. Zabawa (groteska), temp., 46 × 63
291. Grajek podwórzowy (groteska), temp., 50 × 39
292. Karafka i koszyczek z owocami, temp., 39 × 50

RYSUNKI

1. Studium architektury I, 1936, tusz, 25 × 20
2. Studium architektury II, 1936, tusz, 25 × 19,5
3. Studium architektury III, 1936, tusz, 22 × 19
4. Studium architektury IV, 1936, tusz, 18,5 × 26,5
5. Studium architektury V, 1936, tusz, 19 × 26
6. Studium architektury VI, 1936, tusz, 24,5 × 18
7. Studium architektury VII, 1936, tusz, 27 × 20
8. Studium architektury VIII, 1936, tusz, 26,5 × 20
9. Por. Stanisław Marek Drozd, 1939, ołówek, 28,5 × 21
10. Por. Kwiatkowski, 1939, ołówek, 28,5 × 21
11. Por. Kwiatkowski II, 1939, ołówek, 20,5 × 28
12. Ppor. Obertyński, 1939, ołówek, 28 × 21
13. Płk Mossor (Oflag II A), 1939, ołówek, 28,5 × 21
14. Ppor. Gliński, 1939, ołówek, 28,5 × 21
15. Kolega obozowy, 1939, tusz pędzel, 40,5 × 28
16. Kolega z Lublina, 1939, ołówek, 28,5 × 21
17. Sam siebie, 4 XII 1939, ołówek, 28 × 21
18. Por. Kwiatkowski III, 1940, rys. patykiem, 27,5 × 21
19. Por. S. Wolicki w karykaturze, 1940, rys. patykiem law. 27,5 × 20,5
20. Por. Jan Zamoycki jako Burmistrz w „Ptaku” J. Szaniawskiego, 1940, 27 × 20
- 21 — 32. Rysunki ze sztuki „Latający lekarz” Moliere (Teatr Oflag II E Neubrandenburg), 1941
- 33 — 38. Rysunki ze sztuki „Dom wariatów” (Teatr Oflag II E Neubrandenburg), 1943
- 39 — 97. Rysunki ze sztuki „Grube ryby” M. Bałuckiego (Teatr Oflag II E Neubrandenburg), 1943
- 98 — 112. Rysunki ze sztuki „Klinika dr. Pistiana” (Teatr Oflag II E Neubrandenburg), 1943, rys. węglem, ca 41 × 29
- 113 — 126. Rysunki ze sztuki „Lato w Nohant” J. Iwaszkiewicza (Teatr Oflag II D Gross-Born), 1944, ołówek, 29 × 20 i 36 × 25
- 127 — 133. Rysunki ze sztuki „Gobelin” (Teatr Oflag II D Gross-Born), 1944
- 134 — 186. Rysunki ze sztuki „Damy i huzary” (Teatr Oflag II E), rysunki węglem, ca 42 × 31
187. Plakat M. Gwizdki do sztuki „Damy i huzary” temp., 47,5 × 38,5
188. Ppor. rez. Jan Stomczyński art. grafik z Warszawy, 1941, tusz., 42 × 29,5
189. Ppor. Jan Stomczyński (Oflag II E), 1941, tusz, 42 × 30
190. Ppor. T. Orłowicz — nasz scenograf, 1941, rys. piórem, 39,5 × 28,5
191. Ppor. Henryk Swolkień, 1941, rys. pędzlem, 27,5 × 21
192. Kolega z oflagu, 1941, rys. patykiem, 37,5 × 27,5
193. Kwiaty w słońcu (W obozie jenieckim), 1941, węgiel, 49 × 35
194. Dramat rodzinny, 1941, kredka, 28 × 42
195. Rysujący, 1941, węgiel, 47 × 36,5
196. Ppor. Ślusarek z Warszawy — poeta, reżyser, aktor, 1942, węgiel, 46,5 × 37,5
197. Puzonista orkiestry obozowej, 1942, węgiel, 40 × 30
198. Próba orkiestry, 1942, węgiel, 40 × 29,5
199. Autoportret, 1942, węgiel, 50 × 37
200. Autoportret (Oflag II E), 1942, węgiel, 50 × 34
201. Od czasu do czasu sam siebie, (Oflag II E), 1942, węgiel, 47 × 37
202. Smutne wiadomości, 1942, ołówek, 47,5 × 37,5
203. Krwawa dyzenteria, 1942, ołówek, 28 × 20,5
204. Izba chorych, 1942, ołówek, 20 × 28
205. Martwa natura z gitarą, 1942, węgiel, 47 × 38
206. Ppor. Jan Wolczyński — art. malarz, (Oflag II D), 1943, węgiel, 44 × 30
207. Ppor. Jan Wolczyński (Oflag II D), 1943, węgiel, 46 × 30
208. Ppor. Ślusarek, 1943, rysunek patykiem, 27 × 20
209. Ppor. Szyszko-Bohusz w oflagu, 1943, węgiel, 49,5 × 38,5

210. Zima II (Oflag II E), 1943, węgiel, 29 × 40
211. Zima V (Oflag II E), 1943, węgiel, 29 × 40
212. Zima VI (Oflag II E), 1943, węgiel, 29 × 40
213. Zima VII (Oflag II E), 1943, węgiel, 29,5 × 40
214. Sanitariusz Kudan (Oflag II E), 1943, węgiel, 50 × 39
215. Chorąży przy piecyku (Oflag II E), 1943, węgiel, 49 × 39
216. Sanitariusz Kudan (Oflag II E), 1943, węgiel, 49 × 38
217. Druży kolczaste (Oflag II E), 1943, węgiel, 29,5 × 40
218. Miss Wikta w sztuce „Spadkobierca” (Teatr Oflag II E), 1943, ołówek, 30 × 21
219. Rtm. F. Pruszyński „Siekierka senior” (Teatr), 1943, sangwina, 29,5 × 21
220. Por. Zieleniewski — scenograf, 1943, ołówek, 30 × 21
221. Kpt. Erben „Cwierciak” (Teatr Oflag II E), 1943, ołówek law., 29 × 20
222. Ppor. Deutsch „Katarzyna” (Teatr Oflag II E), 1943, sangwina, 28 × 20
223. Zima, 1943, węgiel, 29,5 × 39,5
224. Zima II, 1943, węgiel, 30 × 41
225. Stoneczniki, 1943, węgiel, 29 × 20,5
226. Marsz ewakuacyjny (1000 km) 1945 Lubeka, rys. piórem law., 19 × 28
227. Na targu w Lubece, 1945, tusz, 47 × 39,5
228. Róża i paleta, 1945, węgiel, 48 × 59
229. Pani z książką, 1945, ołówek, 69 × 49
230. Pani w kapeluszu, 1945, ołówek, 60 × 45
231. Zburzony Reichstag, 1946, ołówek, 15 × 20
232. Lubeka zimą, 1946, ołówek, 50 × 69
233. Lubeka — Holstentor, 1946, tusz., 42 × 60
234. Stara dzielnica w Lubece, 1946, ołówek kredka, 43 × 62
235. Autoportret w mundurze, 1946, tusz akw., 62,5 × 47
236. Autoportret w haubie, 1946, ołówek, 60 × 44
237. Autoportret z cygarem, 1946, rys. pędzlem, 56 × 41
238. Autoportret w berecie, 1946, ołówek, 54 × 42
239. Mój przyjaciel Bernard A., 1946, ołówek, 60 × 45
240. Studium portretowe, 1946, pędzel tusz, 63 × 46
241. Kolega obozowy, 1946, ołówek, 59 × 43
242. Pani w fotelu, 1947, tusz, 47 × 63
243. Jezioro Białe w Chmielnie, 1950, węgiel, 45 × 58,5
244. Autoportret, 1951, kredka, 41 × 30
245. Studium konia, 1952, pędzel tusz, 23,5 × 31,5
246. Portret żony, 1952, ołówek, 66 × 48
247. Macierzyństwo, 1956, ołówek, 41 × 29,5
248. Kościół w Żukowie, 1956, kredka, 29,5 × 42
249. Gniew, 1956, ceratoryt, 25 × 35
250. Praga — kościół, 1956, ołówek, 42 × 29,5
251. Polne kwiaty, 1956, pióro tusz law., 29,5 × 42
252. Przemcia w tatusiowych spodniach, 1956, ołówek, 40 × 28,5
253. Sam siebie, 1956, węgiel, 62 × 46
254. Studium młodego lotnika, 1957, ołówek, 61 × 44
255. Garncarz z Chmielna, 1957, kredka, 42 × 29,5
256. Martwa natura z zegarem, 1958, tusz, 47 × 62
257. Z okolic Gniewa, 1958, węgiel, 29,5 × 42
258. Portret Aleksandra Zawadzkiego, 1959, ołówek, 60 × 44
259. Ormianka, 1959, pędzel tusz, 22 × 14
260. Ormianin z Erewania, 1959, pędzel tusz, 22,5 × 18
261. Na targu w Erewaniu, 1959, pędzel tusz, 22,5 × 28
262. Przemcia z konikiem, 1960, węgiel, 22 × 29,5
263. Dziewczynka, 1962, tusz, 61 × 48
264. Chartres, 1962, tusz, 84 × 59
265. Paryż — Notre Dame, 1962, tusz, 35 × 26
266. Paryż — Notre Dame II, 1962, tusz, 26 × 35
267. Paryż — Notre Dame III, 1962, ołówek, 26 × 35
268. Paryż — Notre Dame IV, 1962, tusz, 35 × 26

269. Paryż — Ogrody Tuileries, 1962, ołówek, 26 × 35
270. Wenecja, 1962, kredka, 29,5 × 42
271. Chłopiec z gitarą, 1965, kredka, 60 × 46
272. Don Kichot, 1971, tusz, 47 × 62
273. Serge Diagilew na próbie baletowej, 1972, tusz, 39,5 × 29,5
274. Szkic — Serge Diagilew, 1972, tusz, 42 × 29,5
275. Serge Diagilew — studium, 1972, tusz, 40 × 28,5
276. Siedząca w fotelu, 1972, rys. patykiem, 42 × 30
277. Pasjans przy stole, 1972, rys. patykiem, 42 × 29,5
278. Pasjans, 1972, tusz, 29,5 × 42
279. Fragment mieszkania, 1972, tusz, 42 × 29
280. Wnętrze, 1972, tusz, 29,5 × 42
281. Baletmistrz W. Niżyński, 1973, ołówek, 47 × 34
282. Szkic baletmistrza, 1974, ołówek, 42 × 29,5
283. Portret inż. Adama Reindla, 1975, kredka, 57 × 44
284. Studium konia, 1976, ołówek, 36 × 48
285. Podkuwanie konia, 1976, rysunek pędzlem, 35 × 48
286. Por. K. Lisowski, architekt, ołówek, 28 × 21
287. Por. K. Lisowski II, arch. z Gdyni, ołówek, 28 × 21
288. Ppor. Kuczkowski, skrzypek z Warszawy, węgiel, 36 × 27
289. Panna Irka — Stowarzyszenie Rodło, ołówek, 48 × 35
- 290 — 300. Don Kichot, rysunki węglem

Na okładce:

Kościół w Chmielnie
W Zawoi


Projekt plakatu: Andrzej Krzysztoforski

Projekt ekspozycji: Waldemar Szczerba

Projekt katalogu: Jerzy Treutler

Zdjęcia barwne i czarno-białe: Ryszard Petrajtis

Redakcja techniczna: Mirosław Winiarek (CBWA)

 Wydawca:
Centralne Biuro
Wystaw Artystycznych

Cena 30.— zł

WDA — Zakład Typograficzny, Zam. 2610. Nakł. 400. S-57

