

20/48

Eugeniusz Arct



MINISTERSTWO
KULTURY I SZTUKI

ZWIĄZEK
POLSKICH ARTYSTÓW
PLASTYKÓW

CENTRALNE
BIURO WYSTAW
ARTYSTYCZNYCH

Eugeniusz Arct

1899 – 1974

MALARSTWO

KWIECIEŃ 1978

Warszawa „Zachęta”
plac Małachowskiego 3

Zmarły przed paru laty Eugeniusz Arct – malarz, pedagog i współorganizator warszawskiego środowiska twórczego, był jedną z najpopularniejszych postaci w świecie artystycznym stolicy. Jego talent, głęboka osobista kultura i jednocześnie ujmująca skromność, jednały mu powszechny szacunek i sympatię.

Związany niemal przez całe życie z Warszawą, nie był jednak rodowitym warszawiakiem. Urodził się 24 grudnia 1899 r. w Odessie. Ojciec pochodził ze znanej rodziny przybyłej do Polski z Wirtembergii jeszcze w XVII wieku. Matka była córką osiadłego w Rosji włoskiego karbonariusza.

Lata chłopięce spędził artysta we Lwowie. W okresie pierwszej wojny światowej Arctowie wyjechali do Włoch i następnie do Szwajcarii. Tam Eugeniusz Arct rozpoczął w 1918 r. studia artystyczne w Kunstgewerbeschule w Lucernie.

Po powrocie do kraju w 1920 r. kontynuował studia w głośniej pracowni Tadeusza Pruszkowskiego w Warszawskiej Szkole Sztuk Pięknych. Ukończył ją w 1930 r. W tymże roku rozpoczął pracę pedagogiczną jako asystent SSP oraz debiutował jako malarz wystawiając swe prace w grupie wychowanków Pruszkowskiego zwanej „Szkolą Warszawską” – której był współtwórcą. Uczestniczył odtąd we wszystkich wystawach grupy. W 1934 r. był współorganizatorem i członkiem Rady Bloku Zawodowych Artystów Plastyków.

Zwrócił uwagę na swą twórczość cyklem malarskim „Parowozy”. Kilkakrotnie był nagradzany na Salonach Instytutu Propagandy Sztuki (m. in. I nagroda w 1938 r.). Brał również udział w wystawach sztuki polskiej za granicą, m. in.: w 1931 r. w Genewie, 1933 r. w Moskwie (zakup do Muzeum Sztuki Zachodniej), w 1934 r. – na Biennale w Wenecji (zakup do Galeria Moderna di Venezia), trzykrotnie w Carnegie Institute w Pittsburgu. Uzyskał „Mention Honorable” na wystawie z okazji Olimpiady w Berlinie w 1936 r. oraz srebrny medal na paryskiej wystawie „Expo” w 1937 r. W tymże roku odbył podróż do Francji i Włoch. W 1939 r. wystawiał z Blokiem

ZAP w Londynie i w Nowym Jorku oraz uzyskał drugą nagrodę w konkursie na dekorację jednego z wnętrza nowo wznoszonego Dworca Głównego w Warszawie.

W czasie ostatniej wojny współpracował z ruchem konspiracyjnym sporządzając pieczęcie do fałszywych dokumentów dla członków podziemia. Jego dorobek sprzed 1939 r. uległ w owym czasie niemal całkowitemu zniszczeniu.

Powróciwszy wkrótce po oswobodzeniu stolicy z powstaniowej tułaczki, uczestniczył w organizowaniu od nowa środowiska plastycznego w Warszawie. Pełnił szereg obowiązków w naczelnych i okręgowych władzach Związku Polskich Artystów Plastyków. W 1946 r. wznowił pracę pedagogiczną jako docent i później profesor oraz dziekan Wydziału Malarstwa warszawskiej Akademii Sztuk Pięknych. Kontynuując działalność twórczą prezentował swe prace od 1945 r. m. in. na wystawach: „Ruiny Warszawy” (II nagroda), na pierwszym ogólnopolskim „Salonie Wiosennym” w 1946 r., na „Salonie Warszawskim” w 1947 r. na wystawie grupy „Powiśle” w 1948 r., na wystawie „Trasa W-Z w plastyce” w 1949 r., na wszystkich Ogólnopolskich wystawach plastyki oraz na wystawach środowiska warszawskiego m. in.: pod hasłem „Warszawa w sztuce”. Uczestniczył również w wystawach sztuki polskiej za granicą, m. in.: w Moskwie (1946 r.), w Rapperswilu (1948 r.), na Biennale w Wenecji (1952 r.) oraz w Ameryce (1960, 1962 i 1969 r.). W 1956 r. praca artysty znalazła się na zorganizowanej w Rzymie francusko-włoskiej wystawie pod hasłem „Wiek kolei w sztuce”. Indywidualne wystawy jego twórczości miały miejsce: w 1961 i w 1962 w Wielkiej Brytanii.

W latach 1959–1971 kilkakrotnie odwiedzał Włochy i Szwajcarię, gdzie powstało wiele jego krajobrazów. Za swą działalność artystyczną uzyskał nagrodę m. st. Warszawy w 1954 r., nagrodę II stopnia Ministra Kultury i Sztuki w 1965 r., nagrodę ASP w 1969 r. oraz szereg odznaczeń państwowych.

W bogatym dorobku twórczym Eugeniusza Arcta, poza wspomnianym już cyklem rodzajowym „Parowozy”, dominowały pejzaże niemal z reguły urozmaicone architekturą i niekiedy dyskretnym sztafażem. Wyodrębnią się wśród nich kilka zespołów tematycznych: polskie motywy krajobrazowe, głównie z Kazimierza nad Wisłą (odkrywanego i odtwarzanego z upodobaniem przez wychowanków Pruszkowskiego jeszcze w czasie akademickich, letnich plenerów), widoki z Włoch i Szwajcarii, malowane w czasie wspomnianych podróży za granicę oraz nade wszystko obrazy poświęcone bliskiej sercu artysty Warszawie.

W genealogii artystycznej Eugeniusza Arcta odnaleźć można różne inspiracje. Na charakterze jego twórczości, oprócz osobistych dyspozycji twórczych, założyć musiała niewątpliwie w jakimś stopniu szczególnie atmosfera obrosłej już legendą, warszawskiej „Budy na Powiślu” – pracowni i osobowości Pruszkowskiego, gdzie obok kultu biegłości warsztatowej wspartej na wzorach dawnych mistrzów i podziwu dla zamasytej malowniczości, tak w sztuce jak i w życiu, ulubionego profesora, manifestowały się także niekiedy skłonności do swoistej stylizacji, fantazji i żartu. Nieobojętnym dla rozwoju wrażliwego artysty był również, jak się wydaje i ogólniejszy klimat polskiego życia artystycznego lat międzywojennych, z żywym w tym czasie nurtem postimpresjonistycznym, a także wcześniej zadziergnięte i odnawiane w czasie wielokrotnych pobytów za granicą kontakty ze sztuką europejską.

Zarówno we wspomnianych kompozycjach z ciemnymi sylwetami parowozów wyłaniających się z kłębow dymu, pary i lśnienia światła, jak i w nastrojowych pejzażach z lat trzydziestych, malowanych drobną migotliwą plamą i strzępiastymi pociągnięciami pędzla, wysmakowanych i stonowanych barwnie oraz urozmaiconych plamami żywszego koloru – świeżość wrażenia spleta się z delikatną nutką romantyki. W pierwszych latach powojennych, zwłaszcza w malarzkich studiach Warszawy, pojawia się często szer-

sze operowanie pędzlem oraz gęstsza, mroczniejsza i surowsza gama barwna podkreślająca dramatyzm przedstawianych treści. Z czasem rozjaśnia się koloryt płócien artysty. Powstawać będzie szereg krajobrazów pełnych światła i powietrza, budowanych szerszą, niekiedy nakładaną szpachlą plamą barwną, kontrastem ciepłych i chłodnych tonów, harmonią różnych odcieni zieleni krzewów i drzew, złotych bieli, brązów i czerwieni domostw, dróg i piaszczystych usypisk, odbijających od błękitów i fioletów nieba i wody. Niekiedy jednak, wśród barwnych, kompozycyjnie ułożonych, szerokich, słonecznych panoram odezwie się – w malowniczo wybranym motywie, w szczególnym ujęciu kompozycyjnym i oświetleniu – wspomniana już delikatna, romantyczna nutka. Coraz częściej również występować poczną dążenia do syntezy zjawisk barwnych i świetlnych oraz akcenty nastrojowej ekspresji, widoczne zarówno w niektórych wizerunkach Warszawy jak i w zimowych widokach Kazimierza – zwłaszcza w ostatnich latach twórczości artysty.

„Abstrakcyjniści twierdzą – powiedział artysta w jednym z wywiadów w 1958 r. – że jestem realistą. Realści widzą we mnie impresjonistę. Ja osobiście mogę wyznać jedno: ... interesuje mnie pejzaż, bo w nim dostrzegam ciekawe światło i kolor, które są bodźcami do malowania obrazu. Pragnę w sposób jak najbardziej emocjonalny oddać to co czuję”. Słowa Eugeniusza Arcta zdają się być potwierdzeniem pewnych cech jego malarstwa mieszczącego się – przy całym szacunku artysty dla natury – między tradycjami impresjonizmu i pełnej uczucia ekspresji. Dorobek twórczy artysty, ujmujący szczerością poszukiwań i dokonań, warsztatową rzetelnością i kulturą, stanowi niewątpliwie cenną pozycję w plastyce polskiej ostatniego półwiecza.

Armand Vetulani

Pejzaż z Ischii, 1961





EUGENIUSZ ARCT

Ur. 1899 w Odessie, zm. 1974 w Warszawie. Studia artystyczne: 1917–20 w Kunstgewerbeschule w Lucernie u Josepha van Moos'a (uczniak Hodlera), 1923–30 Akademia Sztuk Pięknych w Warszawie w pracowni prof. Tadeusza Pruszkowskiego. Od 1930 asystent, zajmuje się pracą pedagogiczną. Dyplom 1936. Twórczość w dziedzinie malarstwa sztalugowego i rysunku.

W latach 1929–39 współorganizator i członek grupy „Szkoła Warszawska”, od 1934 grupy „Blok Zawodowych Artystów Plastyków”. Wystawia od 1930 r. Uczestniczy we wszystkich salonach IPS gdzie trzykrotnie zdobywa nagrody: 1934 – II nagroda, 1936 – III nagroda, 1938 – I nagroda. W 1932 uczestniczy w wystawie „Rytmu” następnie Bloku i wszystkich wystawach „Szkoły Warszawskiej”. Po raz pierwszy za granicą wystawia w 1931 r. w Musée Rath w Genewie. W 1933 bierze udział w wystawie sztuki polskiej w Moskwie. W 1934, 1937 i 1938 r. jest zaproszony do Galerii Carnegie Institute w Pittsburgu, w 1934 r. bierze udział w Biennale w Wenecji. W 1936 r. na Olimpiadzie w Berlinie otrzymuje „Mention Honorable”, a w 1937 r. na wystawie „Expo” w Paryżu – srebrny medal. Ponadto wystawia w Sztokholmie. W 1939 r. uczestniczy w wystawie „Bloku” w Londynie i polskiej wystawie w Nowym Jorku.

W czasie okupacji przebywa w Warszawie zajmując się wyrobem pieczętek do fałszywych dokumentów.

Od 1946 r. docent, od 1956 profesor ASP w Warszawie, kierownik katedry, w latach: 1950–52 dziekan, 1952–54 prodziekan, 1960–62 dziekan wydziału malarstwa. 1945–53 sekretarz Zarządu OW ZPAP i przewodniczący sekcji malarskiej OW ZPAP.

Od 1945 wystawia w kraju i za granicą, m. in.:

- 1945 – Ruiny Warszawy, Warszawa, Muzeum Narodowe – II nagroda
- 1946 – Ogólnopolska wystawa „Salon wiosenny”, Warszawa, Muzeum Narodowe
II Salon zimowy, Radom – nagroda
Wystawa sztuki polskiej, Moskwa
- 1947 – I Wystawa Okręgu Warszawskiego ZPAP, Warszawa, Muzeum Narodowe
Wystawa sztuki polskiej, Praga
- 1948 – II Wystawa Okręgu Warszawskiego ZPAP, Warszawa
Wystawa grupy artystów plastyków „Powiśle”, Warszawa, Muzeum Narodowe
Wystawa sztuki polskiej, Rapperswil
- 1949 – III Wystawa Okręgu Warszawskiego ZPAP, Warszawa
Wystawa sztuki polskiej, Wiedeń
„Trasa W-Z w plastyce”, Warszawa

- 1950 – Wystawa prac ZPAP Okręgu Warszawskiego, Poznań, BWA I Ogólnopolska wystawa plastyki, Warszawa, Muzeum Narodowe
 - 1951 – IV Wystawa Okręgu Warszawskiego ZPAP, Warszawa, Zachęta II Ogólnopolska wystawa plastyki, Warszawa, Zachęta
 - 1952 – 26 Biennale sztuki, Wenecja
III Ogólnopolska wystawa plastyki, Warszawa, Zachęta – wyróżnienie
 - 1953 – Wystawa malarstwa, rzeźby i grafiki ZPAP Okręgu Warszawskiego, Warszawa, Zachęta
 - 1954 – IV Ogólnopolska wystawa plastyki, Warszawa, Zachęta
V Wystawa Okręgu Warszawskiego ZPAP, Warszawa, Zachęta
Wystawy sztuki polskiej, Pekin, Kijów, Mińsk
 - 1955 – VI Wystawa Okręgu Warszawskiego ZPAP, Warszawa, Zachęta
Wystawa międzynarodowa „Wiek kolei w sztuce”, Rzym
 - 1959 – Wystawa sztuki, San Francisco
Wystawa Warszawa w sztuce współczesnej, Warszawa, Muzeum Historyczne m. st. Warszawy
 - 1959 – 63 Wystawa „Polski ruch rewolucyjny w sztuce”, Warszawa
Muzeum Historii Polskiego Ruchu Rewolucyjnego, następnie Częstochowa, Katowice, Racibórz, Rzeszów, Szczecin, Koszalin, Opole, Bielsko-Biała 1960, Berlin, Pekin, Ulan Bator, Sofia 1961, Bukareszt 1962, Praga, Bratysława 1962/63
 - 1960 – Wystawa sztuki polskiej, Londyn, Gal. Grabowskiego
Wystawa sztuki polskiej, San Francisco
 - 1961 – Wystawa indywidualna, Bournemouth
 - 1962 – Warszawa w sztuce, Warszawa, Pałac Kultury i Nauki
Wystawa sztuki polskiej, Hollywood, Gallery Toporow
Wystawa indywidualna, Londyn, Gal. Grabowskiego
 - 1963 – I Salon letni Okręgu Warszawskiego ZPAP, Warszawa, Pomarańczarnia, Gal. MDM
Warszawa w sztuce, Warszawa, Pałac Kultury i Nauki
 - 1964 – Warszawa w sztuce, Warszawa, Zachęta
X Wystawa malarstwa Okręgu Warszawskiego, Warszawa, Zachęta
 - 1965 – XX Lat PRL w twórczości plastycznej, Warszawa, Zachęta
 - 1966 – XI Wystawa malarstwa i grafiki Okręgu Warszawskiego ZPAP, Warszawa, Zachęta
 - 1969 – Wystawa sztuki polskiej, Chicago, Baruch Gallery
 - 1970 – Lenin i Jego idea, Warszawa, Zachęta
III Festiwal Sztuk Pięknych, Warszawa, Zachęta
 - 1973 – Wystawa sztuki polskiej „Warszawa w malarstwie współczesnym”, Berlin
- Laureat nagrody plastycznej m. st. Warszawy, 1954; nagrody II stopnia Ministra Kultury i Sztuki za pracę pedagogiczną, 1965.
Odznaczony Krzyżem Kawalerskim Orderu Odrodzenia Polski.

Prace w zbiorach Muzeum Narodowego w Warszawie, Muzeum w Częstochowie, MON, CRZZ, Urzędu m. st. Warszawy, Mus. d'Arte Moderna w Wenecji, w zbiorach państwowych ZSRR, Muzeum Polskiego w Chicago, w zbiorach prywatnych w kraju i za granicą, m. in.: w Wielkiej Brytanii, USA, Brazylii, Szwajcarii, w Kanadzie i we Włoszech.

MALARSTWO

1. Zbieranie śliwek, 1938, olej, 54×46
2. Martwa natura w ogrodzie, 1938, olej, 89×79
3. Pejzaż zimowy, 1940, olej, 54×65
4. Most kolejowy, 1945, olej, pł.,
wł. Muzeum Komunikacji, Warszawa
5. Pierwsze prace na trasie W-Z, 1949, olej, pł., 73×87
wł. Muzeum Historii Polskiego Ruchu Rewolucyjnego, Warszawa
6. Pejzaż z Kazimierza, 1951, olej, pł., 68×83
wł. Urzędu m. st. Warszawy
7. Po deszczu, 1955, olej, pł., 50×61
wł. Urzędu m. st. Warszawy
8. Martwa natura, 1957, olej, 54×64
9. Pejzaż z Wenecji, 1959, olej, pł., 47,5×60
10. Pejzaż z Ischii, 1961, olej, pł., 54×65
11. Uliczka w Kazimierzu, 1963, olej, pł., 62×56
wł. Urzędu m. st. Warszawy
12. Nad Kanałem Wielkim, 1964, olej, 48×60
13. Pejzaż z Ischii, 1965, olej, 60×65
14. Żaglowce, 1965, olej, 54×65
15. Pejzaż wenecki, 1965, olej, 59×49
16. Kościół S. Giorgio w Wenecji, 1965, olej, 55×65
17. Pejzaż z Burano, 1966, olej, 60×73
18. Pejzaż zimowy, 1966, olej, 56×66
19. Cà d'Oro – Wenecja, 1966, olej, 55×65
20. Pejzaż wenecki, 1966, olej, 55×65
21. Pejzaż wenecki, 1966, olej, 53×66
22. Pejzaż z Capri, 1967, olej, 62×76
23. Klasztor, 1967, olej, 56×65
24. Uliczka w Kazimierzu, 1967, olej, pł., 65×55
25. Pejzaż z Kazimierza, 1967, olej, 55×65
26. Pejzaż z Kazimierza, 1967, olej, 55×65
27. Domki i ogródki, 1967, olej, 61×74
28. Pejzaż ze Szczawnicy, 1968, olej, pł., 53×67
wł. Urzędu m. st. Warszawy
29. Pejzaż z Kazimierza, 1968, olej, pł., 52×65
30. Pejzaż z Pucka, 1968, olej, 72×60
wł. p. mgr. J. Tychmanowicza w Warszawie
31. Stare Miasto od Wisły, 1968, olej, 61×74
32. Przed burzą, 1968, olej, 55×65
33. Pejzaż wenecki, 1968, olej, 53×67



Martwa natura
w ogrodzie, 1938

34. Pejzaż z okolic Wenecji, 1968, olej, 54×66
35. Pejzaż z Chioggii, 1968, olej, 54×64
36. Pejzaż zimowy ze Szczawnicy, 1969, olej, 53×66
wł. p. mgr. J. Tychmanowicza w Warszawie
37. Rynek Nowomiejski, 1969, olej, 63×75
38. Pejzaż z Kazimierza, 1969, olej, pl., 56×65
39. Pejzaż z Kazimierza, 1969, olej, pl., 56×65
40. Pejzaż z Kazimierza, 1969, olej, 55×65
41. Pejzaż z Kazimierza, 1969, olej, 60×73
42. Pejzaż z Kazimierza, 1969, olej, 60×73
43. Pejzaż z Kazimierza, 1969, olej, 60×75
44. Ratusz i fara w Kazimierzu, 1969, olej, 59×73
45. Domki i ogródki, 1969, olej, 61×74
46. Rynek staromiejski, 1969, olej, pl., 55×64
47. Szary dzień, 1969, olej, 55×65
48. Ogródek, 1969, olej, 53×65
49. Plac Zamkowy, 1970, olej, 54×66
wł. p. mgr. J. Tychmanowicza w Warszawie
50. Palazzo Labbia – Wenecja, 1970, olej, 56×64
wł. p. mgr. J. Tychmanowicza w Warszawie
51. Pejzaż z Lido, 1970, olej, 54×64
wł. p. mgr. J. Tychmanowicza w Warszawie
52. Pejzaż z Chioggi, 1970, olej, 61×74
53. Pejzaż z Chioggii, 1970, olej, 59×78
54. Pejzaż z Wenecji, 1970, olej, 55×65
55. Pejzaż wenecki, 1970, olej, 54×64
56. Pejzaż wenecki, 1970, olej, 55×65
57. Pejzaż wenecki, 1970, olej, 60×73
58. Pejzaż z Capri, 1970, olej, 55×65
59. Pejzaż zimowy, 1970, olej, 52×62
60. Pejzaż z Burano, 1970, olej, 60×73
61. Pejzaż z Burano, 1970, olej, 52×64
62. Pejzaż szwajcarski, 1970, olej, 56×65
63. Panorama Kazimierza, 1970, olej, 60×73
64. Pejzaż z Kazimierza, 1970, olej, 55×66
65. Pejzaż z Ischii, 1971, olej, 55×65
66. Pejzaż nocny, 1971, olej, 55×64
67. Marszałkowska róg Świętokrzyskiej, 1971, olej, 54×65
68. Ściana Wschodnia – Warszawa, 1972, olej, 55×70
69. Stare domy w Kazimierzu, 1973, olej, 62×74
70. Rynek Starego Miasta, olej, pl., 67×62
wł. Muzeum Historycznego m. st. Warszawy

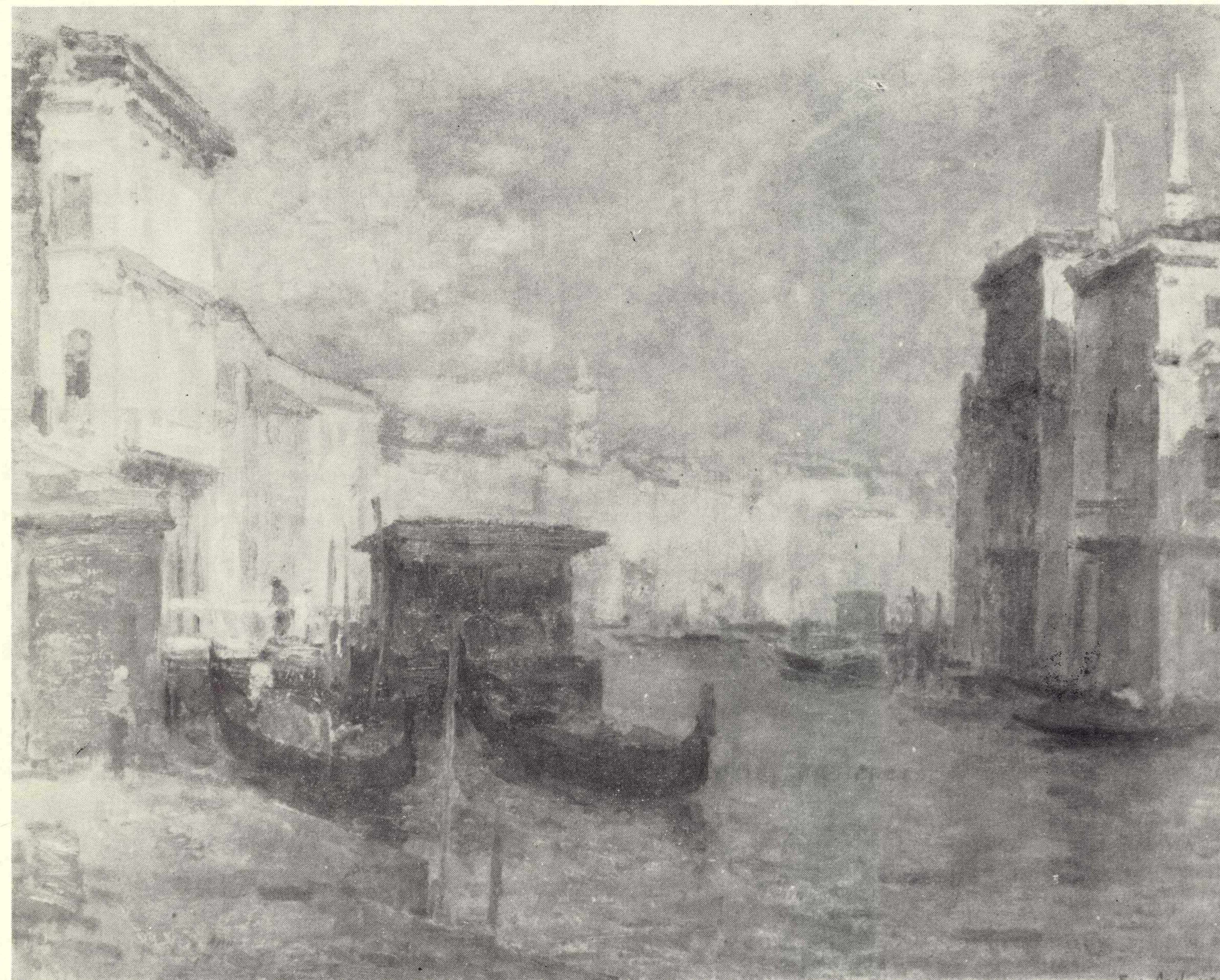
SZKICE OLEJNE, AKWARELE, GWASZE RYSUNKI

71. Ulica w Kazimierzu, 1940, rys. ołówkiem, 22×27
72. Ruiny kościoła św. Krzyża, 1945, technika mieszana, 24×31
73. Ruiny kamienicy Fukiera na Starym Mieście, 1945, rys., 37,2×41,4
wł. Muzeum Historycznego m. st. Warszawy
74. Ruiny katedry św. Jana, 1945, rys., 38,7×28,6
wł. Muzeum Historycznego m. st. Warszawy
75. Ruiny Starego Miasta (fragment), 1945, rys., 39,2×33,3
wł. Muzeum Historycznego m. st. Warszawy
76. Ruiny ulicy Nowy Świat, 1945, rys., 27,6×36
wł. Muzeum Historycznego m. st. Warszawy
77. Ruiny kościoła św. Krzyża, 1945, rys., 39,6×50,5
wł. Muzeum Historycznego m. st. Warszawy
78. Ruiny kościoła NMP na Nowym Mieście (wnętrze), 1945, rys.
40,4×33,8
wł. Muzeum Historycznego m. st. Warszawy
79. Ruiny Prudentialu, 1945, rys., 36,5×28,0
wł. Muzeum Historycznego m. st. Warszawy
80. Ruiny kościoła św. Aleksandra na Pl. Trzech Krzyży, 1945, rys.,
27,3×38,2
wł. Muzeum Historycznego m. st. Warszawy
81. Kościół NMP na Nowym Mieście w ruinie, 1945, rys., 45,8×54,5
wł. Muzeum Historycznego m. st. Warszawy
82. Ruina Dworca Głównego, 1945, rys., 34,0×44,8
wł. Muzeum Historycznego m. st. Warszawy
83. Ruiny ulicy Kościelnej, 1945, rys., 37,2×47,5
wł. Muzeum Historycznego m. st. Warszawy
84. Most Poniatowskiego w ruinie, 1945, rys., 28,6×38,4
wł. Muzeum Historycznego m. st. Warszawy
85. Ulica Świętokrzyska – ruiny Prudentialu, 1945, rys., 48,2×38,2
wł. Muzeum Historycznego m. st. Warszawy
86. Ruiny ulicy Kanonia, 1945, rys., 42,2×38,6
wł. Muzeum Historycznego m. st. Warszawy
87. Róg Rynku i Świętojańskiej (w ruinie), 1945, rys., 27,8×35,4
wł. Muzeum Historycznego m. st. Warszawy
88. Ruiny na Rynku Staromiejskim, 1945, rys., 27,6×33,7
wł. Muzeum Historycznego m. st. Warszawy
89. Ruiny nie określonego kościoła, 1945, rys., 35,7×35,6
wł. Muzeum Historycznego m. st. Warszawy
90. Kościół św. Jacka (w ruinie), 1945, rys. 51,8×41,8
wł. Muzeum Historycznego m. st. Warszawy
91. Kościół św. Jacka (w ruinie), 1945, rys., 51×42,5
wł. Muzeum Historycznego m. st. Warszawy

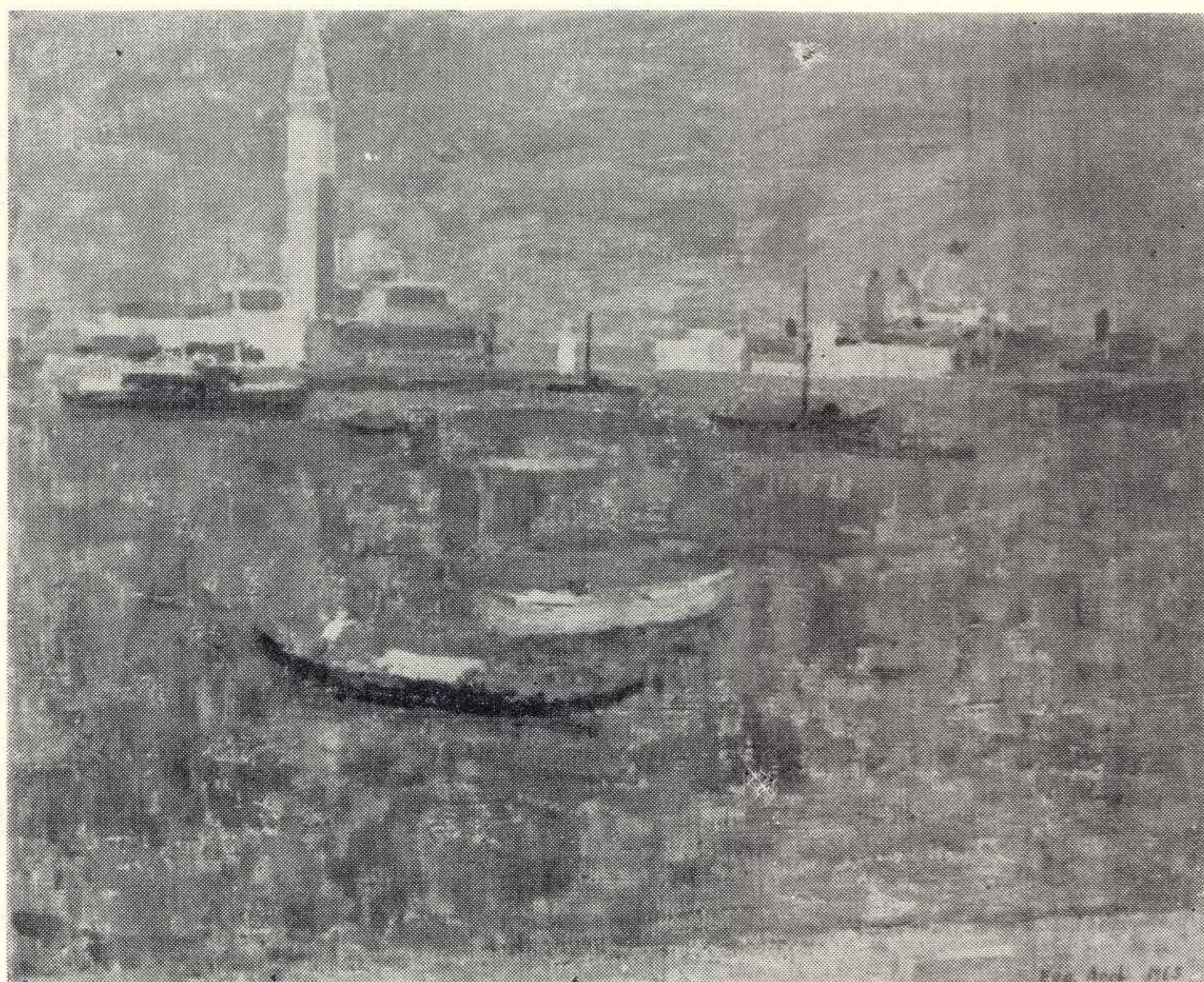
92. Ruiny Warszawy, 1947, akwarela, 19×23
93. Stare Miasto w ruinie, 1947, akwarela, 24×28,6
wł. Muzeum Historycznego m. st. Warszawy
94. Odbudowa Kolumny Zygmunta, 1949, rys., 44,2×55,8
wł. Muzeum Historycznego m. st. Warszawy
95. Odbudowa Kolumny Zygmunta, 1949, rys., 33,5×44,2
wł. Muzeum Historycznego m. st. Warszawy
96. Odbudowa ulicy Miodowej, 1949, rys., 42,1×54,2
97. Kazimierz nad Wisłą, 1953, rys. flamastrem, 22×25
98. Aleja Gen. Świerczewskiego, 1954, rys. flamastrem, 30×36
99. Aleje Jerozolimskie, 1954, rys., 34,4×44,6
wł. Muzeum Historycznego m. st. Warszawy
100. Most kolejowy, 1955, rys. flamastrem, 21×31
101. Most Poniatowskiego, 1955, rys. flamastrem, 21×31
102. Stare domy, 1955, rys. flamastrem, 21×29
103. Rynek w Kazimierzu, 1955, olej, 20×24
104. Ulica w Kazimierzu, 1955, rys. flamastrem, 21×23
105. Pejzaż z Kazimierza, 1955, rys. flamastrem, 29×36
106. Pejzaż z Kazimierza, 1955, rys. piórem, 32×37
107. Marszałkowska Dzielnica Mieszkaniowa, 1955, rys., 33×43,2
wł. Muzeum Historycznego m. st. Warszawy
108. Pejzaż z Wenecji, 1959, olej, 21×29
109. Pejzaż z Wenecji, 1960–1970, olej, 30×34
110. Pejzaż z Kazimierza, 1960–1970, olej, 26×34
111. Ulica Freta, 1960–1970, olej, 28×36
112. Warszawa nocą, 1960–1970, olej, 35×46
113. Pejzaż ze Szczawnicy, 1960–1970, olej, 20×24
114. Pejzaż ze Szczawnicy, 1960–1970, olej, 22×28
115. Pejzaż z Wenecji, 1960–1970, olej, 27×37
116. Nad Kanalem Wielkim, 1960–1970, olej, 28×35
117. Pejzaż z Wenecji, 1960–1970, olej, 28×30
118. Pejzaż z Wenecji, 1960–1970, olej, 28×35
119. Pejzaż z Wenecji, 1960–1970, olej, 34×44
120. Pejzaż z Wenecji, 1960–1970, olej, 27×34
121. Nad Kanalem Wielkim, 1960–1970, olej, 34×44
122. Pejzaż z Wenecji, 1960–1970, olej, 35×44
123. Pejzaż włoski, 1960–1970, olej, 28×36
124. Szkic z Ischii, 1960–1970, olej, 34×44
125. Szkic z Chioggii, 1960–1970, olej, 26×36
126. Szkic włoski I, 1960–1970, flamaster, 21×30
127. Szkic włoski II, 1960–1970, flamaster, 14×22
128. Szkic włoski III, 1960–1970, flamaster, 20×28

129. Szkic włoski IV, 1960–1970, flamaster, 19×23
130. Szkic włoski V, 1960–1970, flamaster, 18×24
131. Szkic włoski VI, 1960–1970, flamaster, 25×20
132. Szkic włoski VII, 1960–1970, flamaster, 19×22
133. Szkic włoski VIII, 1960–1970, flamaster, 20×20
134. Szkic włoski IX, 1960–1970, flamaster, 22×16
135. Szkic włoski X, 1960–1970, flamaster, 18×15
136. Szkic włoski XI, 1960–1970, flamaster, 9,5×10
137. Szkic włoski XII, 1960–1970, flamaster, 20×30
138. Szkic z Garda, 1960–1970, akwarela, 18×26
139. Szkic z Wenecji, 1960–1970, gwasz, 27×36
140. Szkic z Capri, 1960–1970, gwasz, 28×36
141. Cà d'Oro, 1960–1970, gwasz, 22×29
142. Szkic z Fiesole, 1960–1970, gwasz, 25×29
143. Szkic z Wenecji, 1960–1970, akwarela, 27×35
144. Szkic z Wenecji, 1960–1970, gwasz, 17×24
145. Szkic z Wenecji, 1960–1970, gwasz, 24×18
146. Szkic z Burano, 1960–1970, gwasz, 25×28
147. Pejzaż z Amalfi, 1961, olej, 34×44
148. Pejzaż z Wenecji, 1961, olej, 27×28
149. Na kolei, rys., 15×18
150. Szkic ze Szczawnicy, flamaster, 13×15
151. Szkic ze Szczawnicy, flamaster, 23×29
152. Pejzaż z Kazimierza, flamaster, 17×21
153. Pejzaż z Kazimierza, flamaster, 20×24

Prace przy których nie podano właściciela należą do Żony Artysty



Pejzaż z Wenecji, 1959



Kościół S. Giorgio w Wenecji, 1965



Pejzaż z Burano, 1966

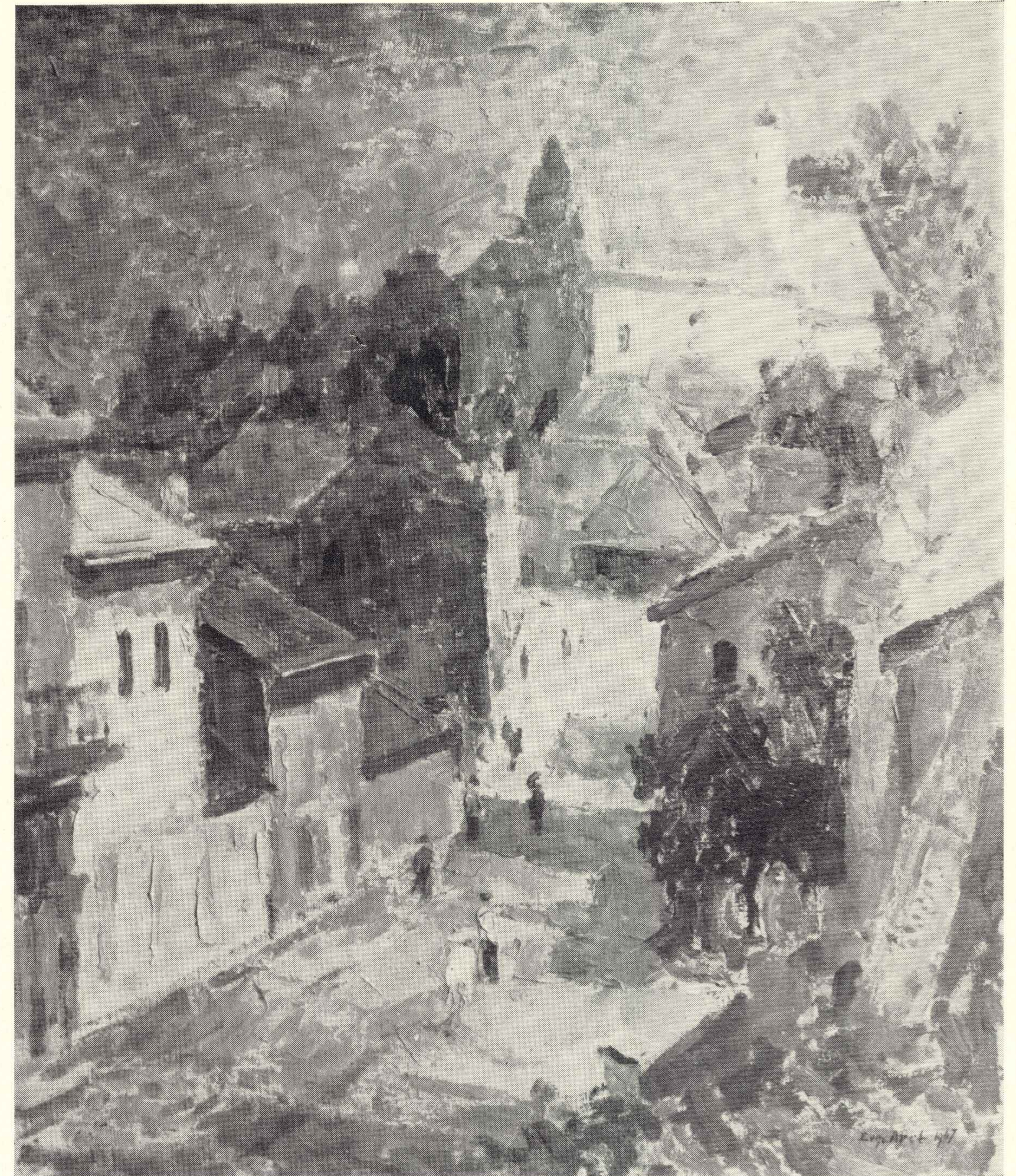


Cà d'Oro - Wenecja, 1966

Pejzaż z Capri, 1967



Uliczka w Kazimierzu, 1967





Pejzaż z Kazimierza, 1968



Przed burzą, 1968

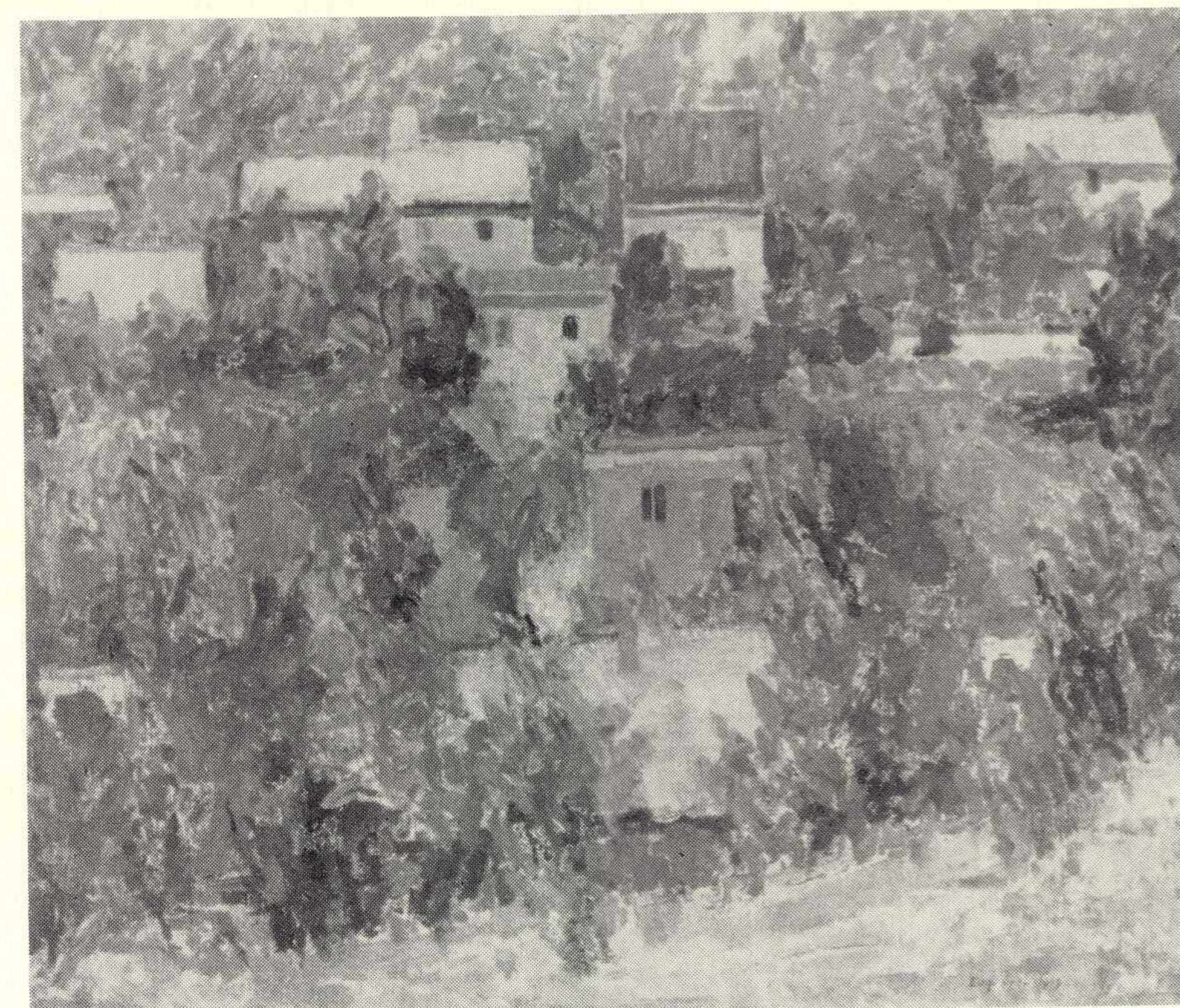


Stare Miasto od Wisły, 1968

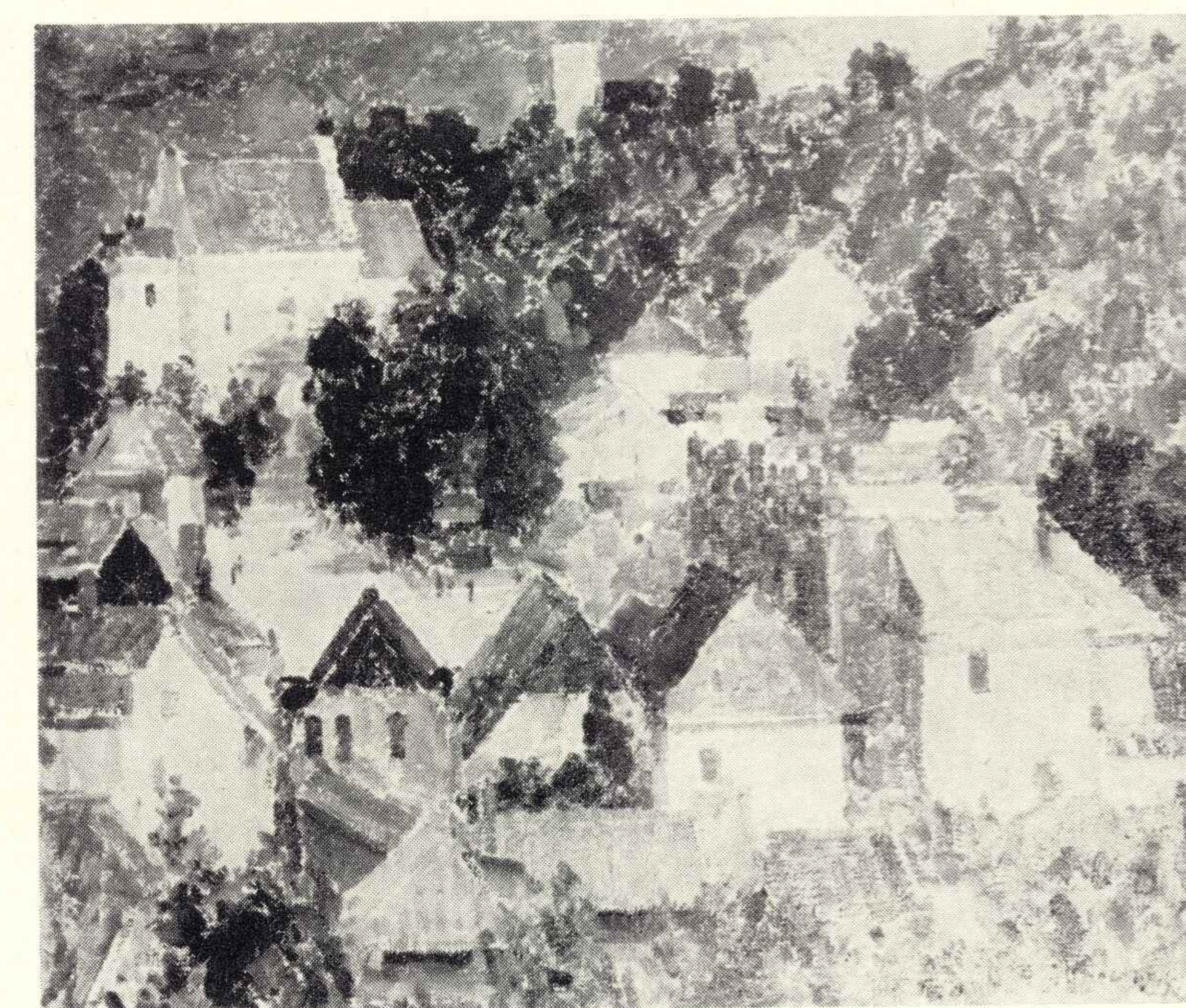
Pejzaż wenecki, 1968



Pejzaż z Kazimierza, 1969



Pejzaż z Kazimierza, 1969





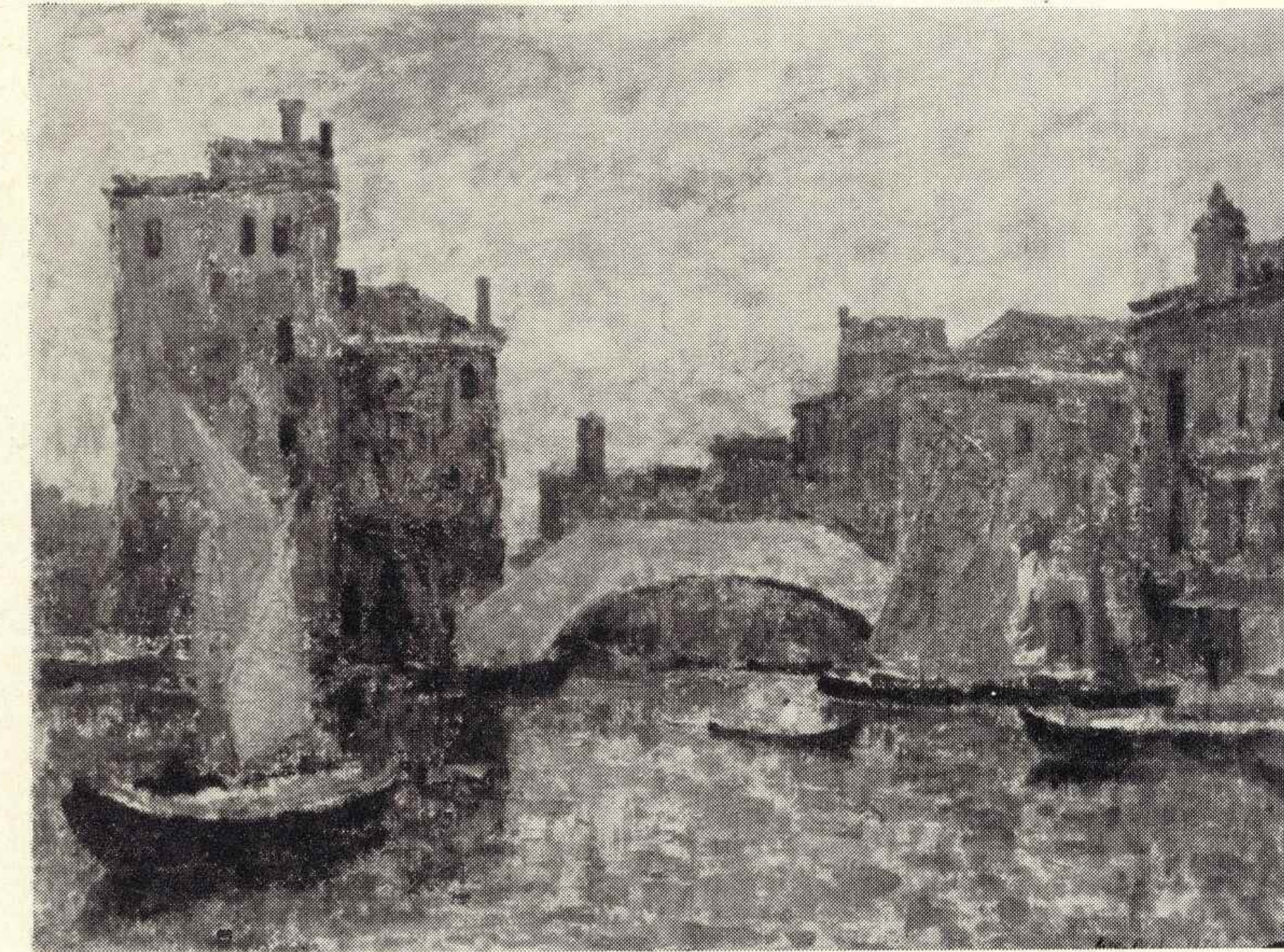
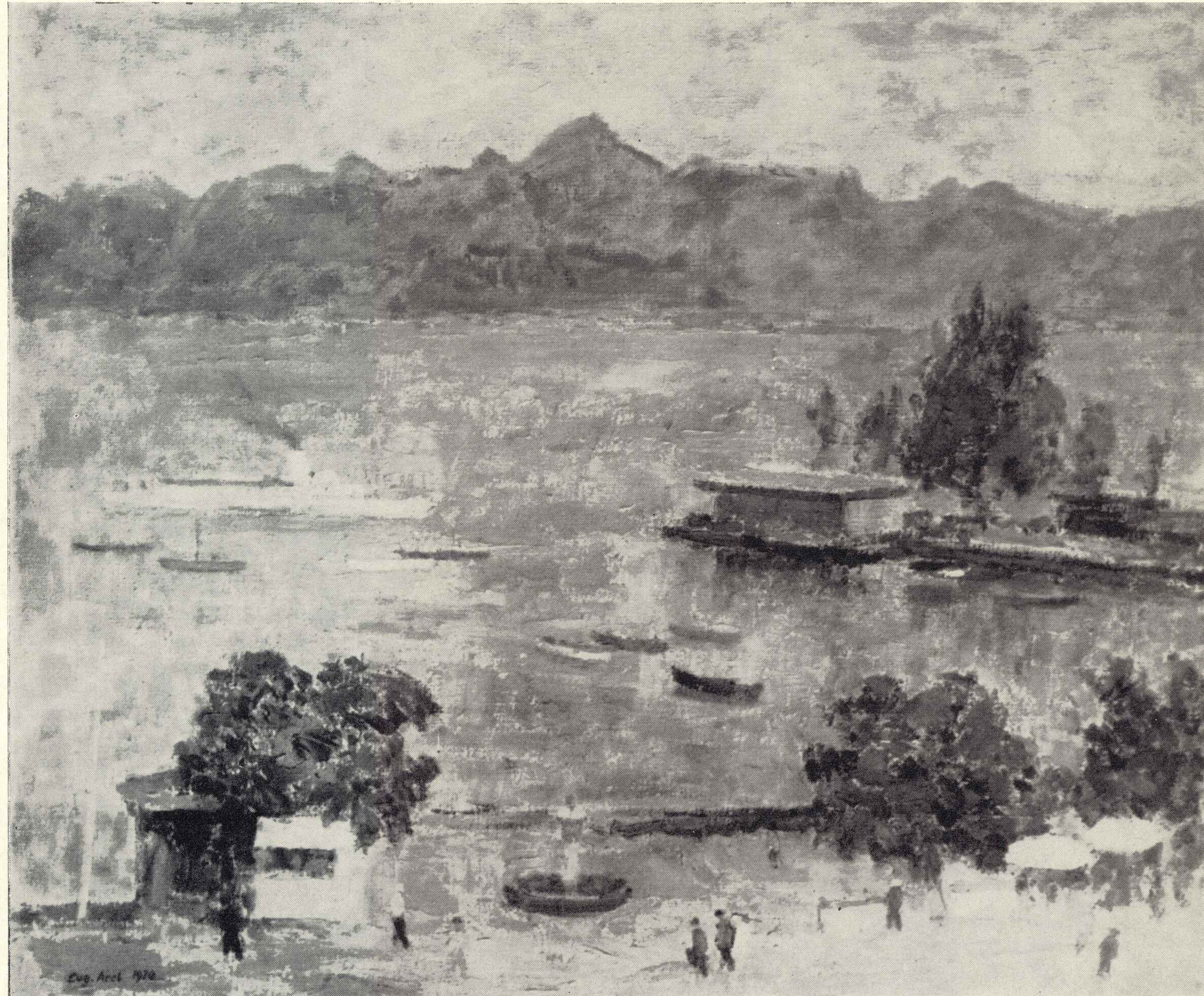
Ratusz i fara w Kazimierzu, 1969

Rynek staromiejski, 1969

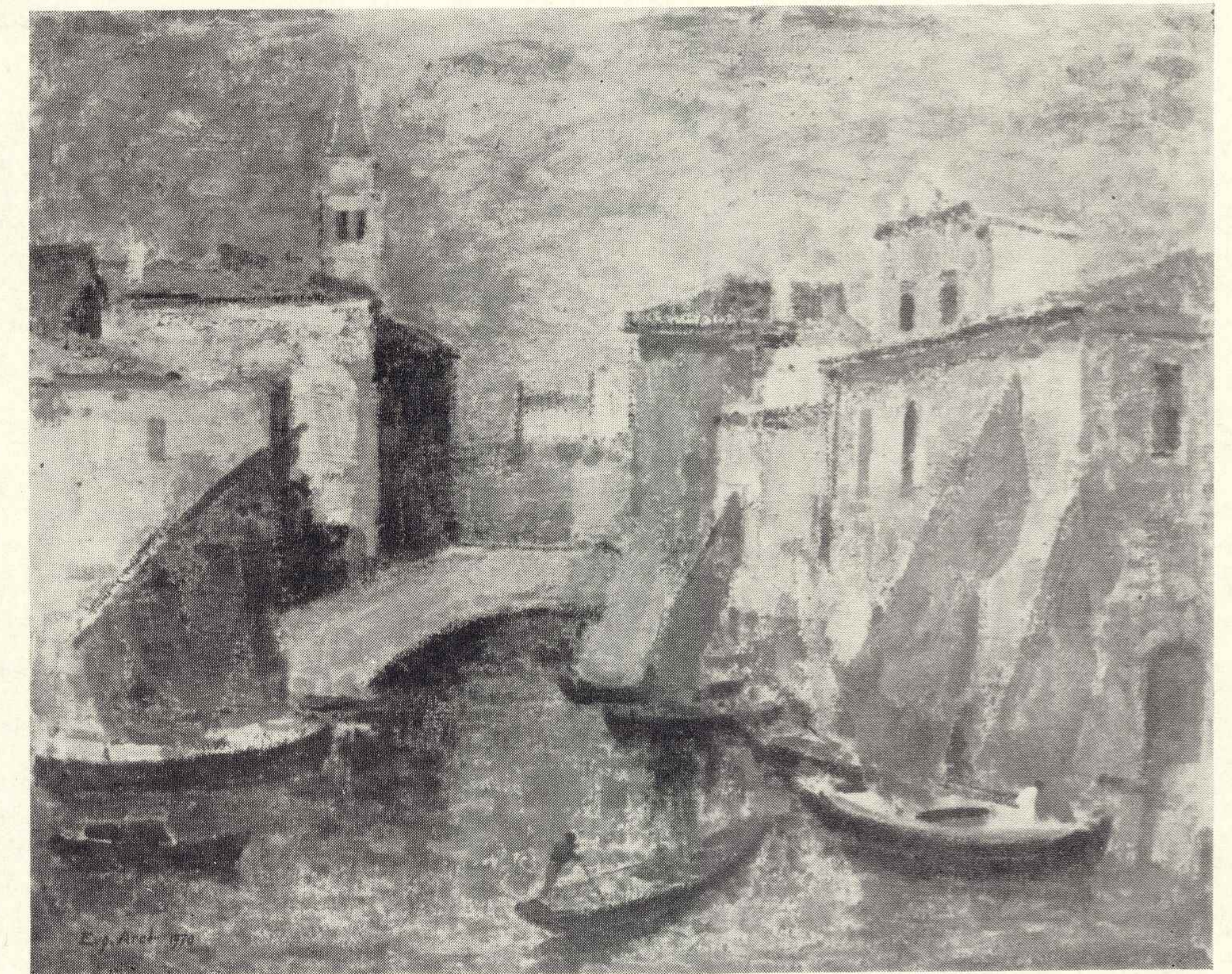


Eva. Arct 1969

Pejzaż szwajcarski, 1970

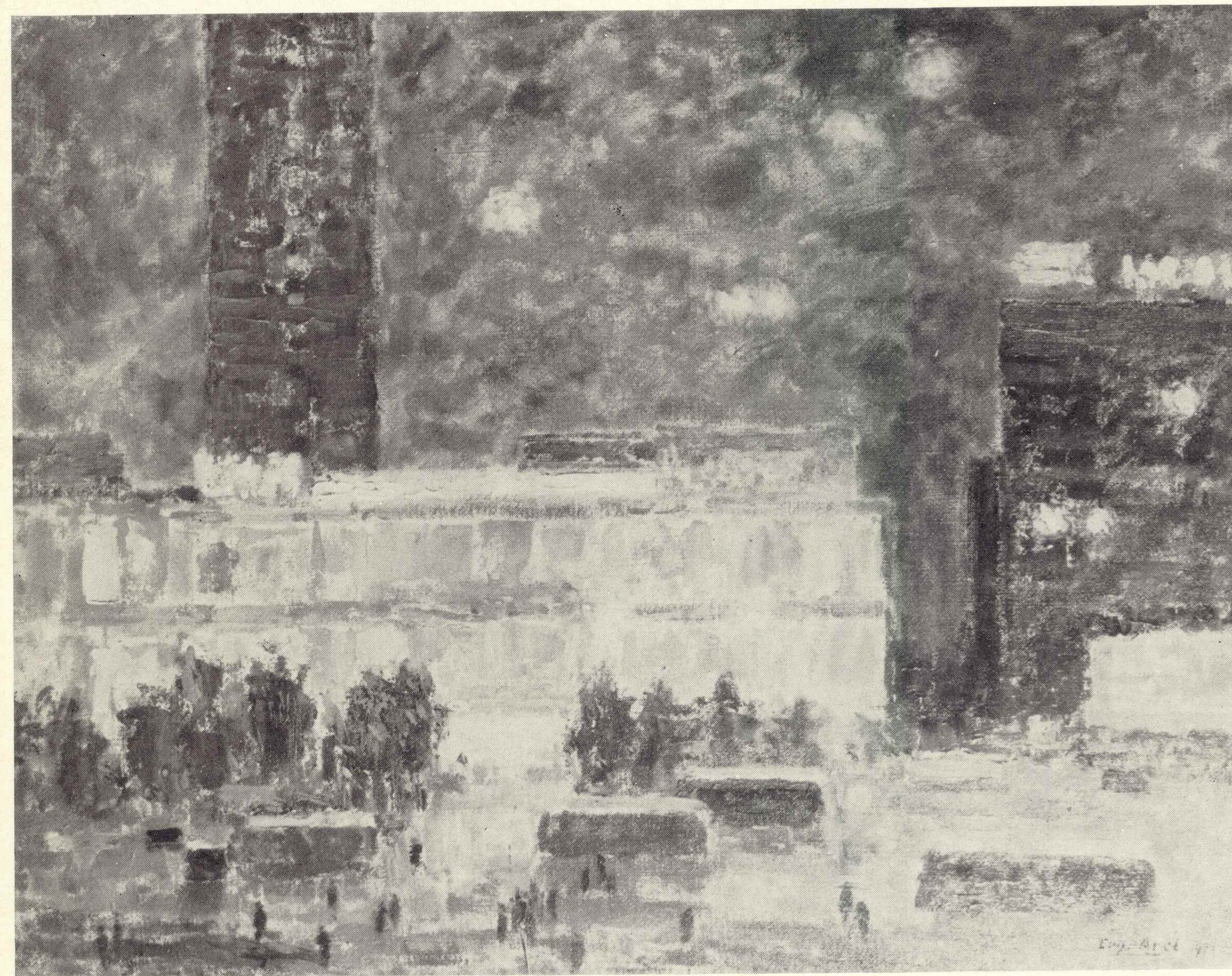


Pejzaż z Chioggii, 1970

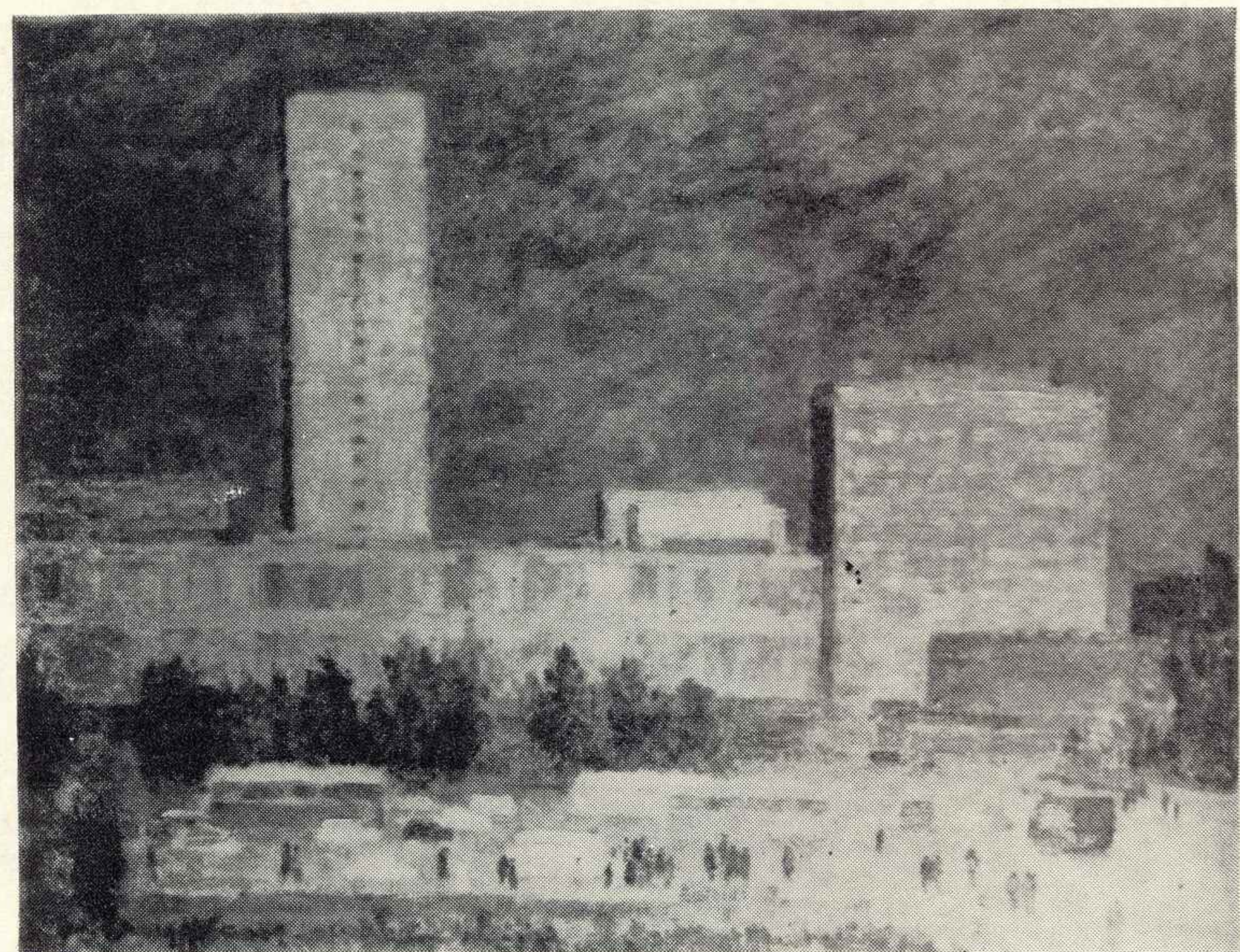


Pejzaż z Chioggii, 1970

Pejzaż wenecki, 1970



Pejzaż nocny, 1971



Sciana Wschodnia — Warszawa, 1972



Marszałkowska róg Świętokrzyskiej, 1971



Stare domy w Kazimierzu, 1973

Projekt plakatu
i opracowanie graf. katalogu:
Zenon Januszewski
Redakcja katalogu: Zdzisława Tymanowa (CBWA)
Zdjęcia barwne: Marek Holzman
Zdjęcia czarno-białe: Anna Pietrzak-Bartos (CBWA)
Redakcja techniczna: Mirosław Winiarek (CBWA)

Na plakacie: Pejzaż z Ischii, 1965
Na okładce: Pejzaż zimowy, 1966

