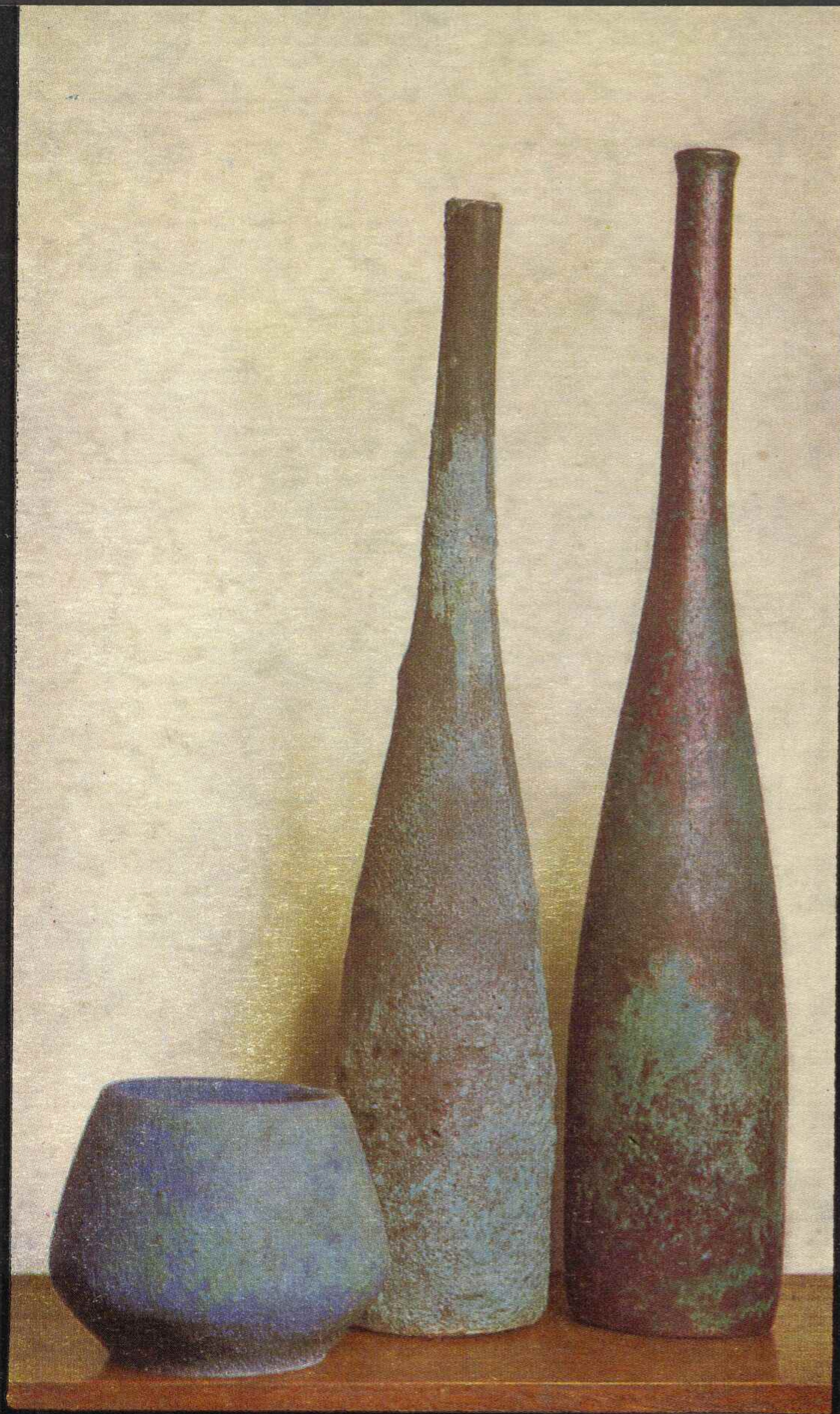


255/77



WANDA

GOLAKOWSKA



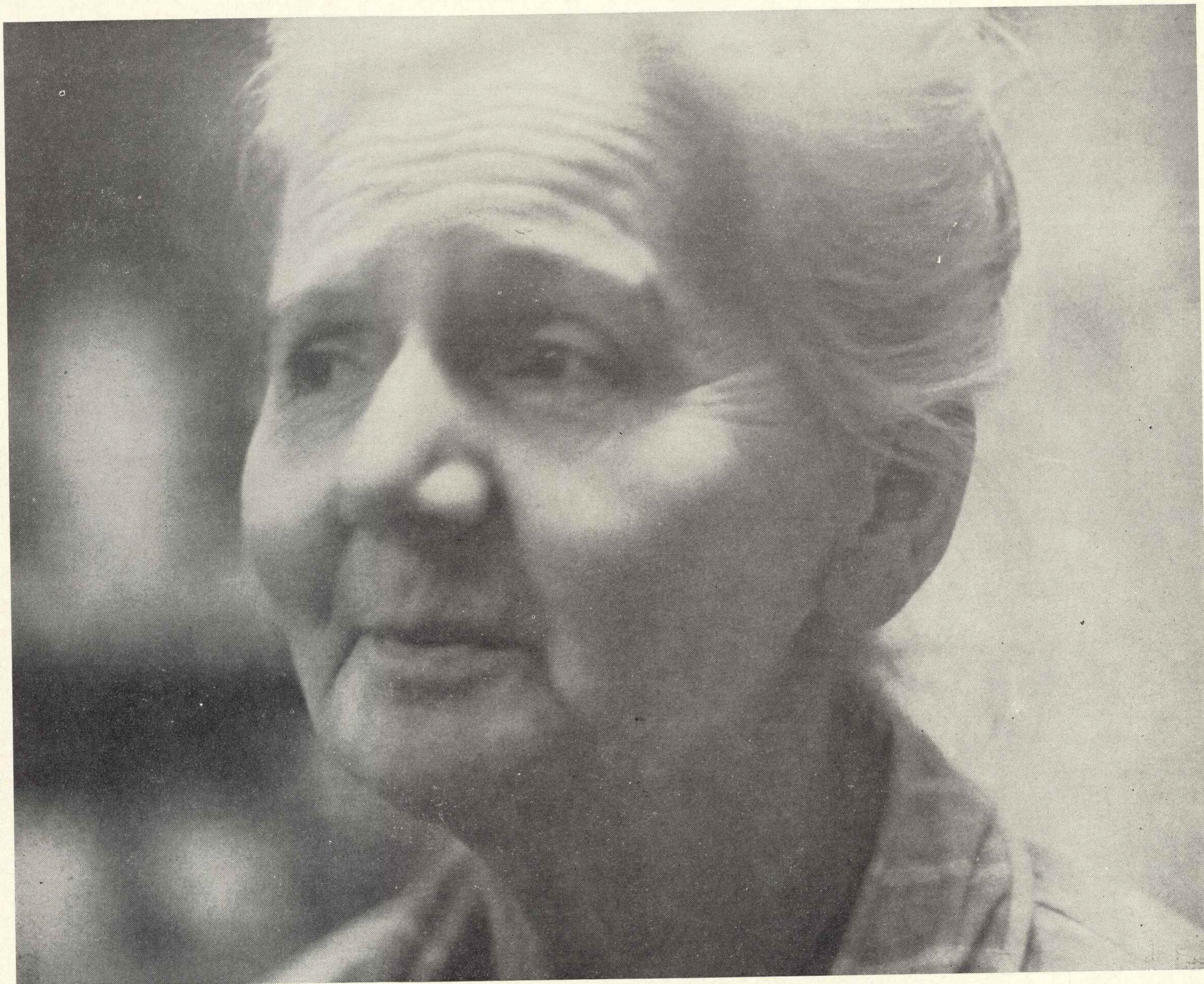
255/77

MINISTERSTWO KULTURY I SZTUKI  
ZWIĄZEK POLSKICH ARTYSTÓW PLASTYKÓW

**WANDA  
GOLAKOWSKA  
1901-1975  
ceramika**

sierpień 1977  
CENTRALNE BIURO WYSTAW ARTYSTYCZNYCH  
Warszawa, „Zachęta”, plac Małachowskiego 3





Wszystkim Instytucjom i Osobom prywatnym, które wypożyczyły prace Wandy Golańskiej na niniejszą wystawę, m.in.: Muzeum Narodowym w Krakowie i Wrocławiu, ASP w Warszawie, p. Ewie

Kalinowskiej-Lorentz Centralne Biuro Wystaw Artystycznych składa serdeczne podziękowanie.

Inicjatywa zorganizowania pamiątkowej wystawy dorobku plastycznego Wandy Golańskiej godna jest pochwały. Jest to okazja do ukazania społeczeństwu szerokiego zasięgu Jej działalności w zakresie ceramiki a także działalności jako pedagoga i organizatora warsztatu ceramicznego w Akademii Sztuk Pięknych w Warszawie. Jako wieloletni obserwator pragnę w tym miejscu szczególnie podkreślić ściśle powiązania doświadczeń docent Wandy Golańskiej w zakresie ceramiki z ogromnym trudem organizowania warsztatu na terenie uczelni w latach wielkich powojennych zmagania, trudności lokalowych i technicznych — bowiem urządzenie pracowni przedwojennej na Wybrzeżu Kościuszkowskim uległo całkowitemu zniszczeniu a uzyskany pałac na Krakowskim Przedmieściu znajdował się w gruzach.

Wanda Golańska odziedziczyła po swym znakomitym profesorze Karolu Tichym wielki pietyzm dla sztuki ceramicznej, zapal organizacyjny oraz wiedzę — cechy niezbędne w pracy.

Po odbudowie gmachu Akademii Sztuk Pięknych mogła Wanda Golańska w nowych warunkach przystąpić do badań w zakresie szkliw. Zbiegło się to w czasie z wykorzystaniem tych doświadczeń przez Wydział Malarstwa i Architektury do projektowania zadań szkolnych w zakresie studium mozaiki i wykładzin ściennych. W tym czasie Wanda Golańska użyczyła także swego warsztatu dla potrzeb studentów rzeźby, poczynając od pracowni, której byłem kierownikiem w owym czasie. Studenci chętnie włączyli się do współpracy. Docent Golańska traktowała pracę dydaktyczną z wielkim osobistym zaangażowaniem i serdecznością co zostawiło swój ślad w wychowaniu obywatelskim i zawodowym młodego pokolenia.

FRANCISZEK STRYNKIEWICZ



Wanda Golałowska — nasza „Pani Profesor” niemal całe życie związana była z Akademią Sztuk Pięknych. Gdy trafiłyśmy na specjalizację do Jej pracowni w późnych latach pięćdziesiątych, od dłuższego już czasu prowadziła Zakład Ceramiki kontynuując przerwane przez wojnę prace badawcze — zwłaszcza w zakresie szkliv ceramicznych.

Pracownia Jej — w podziemiach Akademii przy Krakowskim Przedmieściu — miała niepowtarzalną atmosferę. Na pierwszy rzut oka było to trochę zwariowane „kobiece gospodarstwo” z lekkim bałaganem, okresami wielkiego zaaferowania i podniecenia, gdy przygotowywało się „wypalanie pieców”, z alchemicznymi czarami („weź prażone skorupki od jaj i kość paloną...”), z dziwnymi porami pracy, dyżurami nocnymi — bo piece na drewno paliło się 24 godziny. Nad wszystkim czuwała osobiście Pani Profesor. Nawet w ostatnim okresie już ciężko chora na serce, musiała zawsze być obecna i kierować „dopalaniem” pieca, a potem wymowianiem prac i prób: były to chwile mające w sobie coś uroczystego i podniecającego. W każdym bowiem piecu były nowe próby szkliv — rezultat mozolnej, żmudnej i cierplivej pracy i systematycznie prowadzonych przez Panią Profesor poszukiwań. Radość z coraz to nowych osiągnięć Zakładu była całą zapłatą za wieloletni trud. A cieszyć się piękną ceramiką umiała Pani Profesor całym sercem. Jej młodzieńczy entuzjazm i zapal udzielały się otoczeniu i zarażały zamiłowaniem do ceramiki.

Od studentów wymagała samodzielności i sumienności. Uważała, że rasowy ceramik powinien wszystko umieć w tej dziedzinie: od umiejętności ręcznego modelowania form, poprzez zestawianie mas, angob i szkliv, aż do procesu wypalania.

Sama najbardziej pasjonowała się szklivami. Nieraz chwyciła pierwszy lepszy biskwit, który był pod ręką — miseczkę czy garnuszek nieudolnie wylepiony przez początkującego studenta, popielniczkę, czy najprostszy wazonik — by na nich wypróbować nowe szkliwa. W ten sposób wiele błahych form doczekało się „nobilizacji” przez najwyższej klasy szkliwa i dziwnym zrzą-

dzeniem losu sporo tych form przetrwało do dziś, podczas gdy niemal wszystkie większe i ważniejsze Jej przedwojenne prace ceramiczne przepadły w czasie powstania. Wśród prezentowanych na wystawie prac z okresu przedwojennego jest trochę studenckich, których sygnatur nie udało nam się zidentyfikować. Formy jednak są w tym wypadku tylko pretekstem do ukazania szkliv. (Przyjęłyśmy ogólny podział na prace „przedwojenne” i „powojenne”, ponieważ tylko nieliczne mają podaną datę powstania).

Z późniejszych, powojennych ceramik też niestety wiele uległo rozproszeniu. Prace, które tu zdołałyśmy zebrać w przeważającej części pochodzą ze zbiorów prywatnych, kilka wypożyczono z muzeów. W archiwum Akademii Sztuk Pięknych w Warszawie nie została się niemal żadna praca Pani Profesor — jedynie formy studentów, z których część znalazła się na wystawie, ponieważ prezentują bogaty zestaw szkliv Jej autorstwa. Znajdziemy wśród nich prace studenckie Hasióra, Kulona, Myjaka i Borysa, którzy również zetknęli się z Jej pracownią. Trzej ostatni wypożyczyli własne prace, zrealizowane w tworzywie ceramicznym ze szklivami Golałowskiej. Są to jedynie fragmentaryczne przykłady Jej współpracy z rzeźbiarzami. W podobny sposób współpracowała z prof. Strynkiewiczem, Karnym, Gorolówną. Wiele prac dyplomowych z Wydziału Rzeźby wypalanych było w ceramice z polewami indywidualnie dobieranymi do form. Miała bowiem Pani Profesor wśród setek, a nawet tysięcy prób cały zestaw matowych, kamiennych, nieco surowych szkliv, które znakomicie nadawały się na rzeźby, czy większe formy ceramiczne.

Najwyżej właśnie ceniła matowe polewy „na wysokie temperatury”, palone w atmosferze redukcyjnej. Jej kamionki wypalane były w temperaturze od 1320° do 1420° w piecu — zdawałoby się — anachronicznym: na drewno. Ale Golałowska wiedziała doskonale, że tylko żywy płomień potrafi dać najpiękniejsze efekty, wydobyć całą gamę odcieni z jednego szkliwa i umiała tak kierować paleniem, by ogień malował rumieńce, chmury, zacieki. To samo miedziowe szkliwo bliżej ognia w wyższej temperaturze dawało głęboką czerwień, by

poprzez barwę szaroróżową przechodzić w perłową czy niebieską po drugiej, chłodniejszej stronie formy.

Najbardziej intrygowały ją nieograniczone niemal możliwości kolorystyczne szkliv miedziowych: od ostrych błękitów i turkusów egipskich, czy nawet szafirów skłaniających się do fioleto (w Jej ostatnich próbach wypalanych w atmosferze utleniającej w niskiej temperaturze — ok. 850°), poprzez różne odcienie zieleni, szarości do jasnego błękitu i przez perłoworóżowy i ciemnobrunatny róż, aż do ciemnej czerwieni „sang de boeuf”. Tych właśnie przykładów mamy najwięcej. Ale prócz tego mamy i „seladony” — polewy ze związkami żelaza wypalane w temperaturze powyżej 1300°C w atmosferze redukcyjnej — najdelikatniejsze barwy szare, niebiesko-zielonkawe, piaskowe, oliwkowe. Mamy i inne zabarwienia: tlenki manganu, niklu (kobaltu i chromu nie lubiła — dają zabarwienia zbyt tępe, nieporównywalne z jej wyrafinowaną i stonowaną kolorystyką).

Pracowała również Pani Profesor nad wdrażaniem taniach, niekonwencjonalnych surowców, jak owe wspomniane skorupki jaj, popiół drzewny, kość palona, różne gliny jako składniki szkliv itp.

I wreszcie zagadnienia faktury, nad którymi też wiele pracowała i uzyskiwała ich wielką różnorodność: atlasową gładź i surowe kamienne powierzchnie, szerokie lub drobne craquelé, połysk i matowość.

Wystawa prezentuje zaledwie część dorobku Wandy Golałowskiej, wystarczającą jednak, by ukazać Jej mistrzostwo w operowaniu szklivami ceramicznymi i ogrom pracy jaki poświęciła tej dziedzinie.

MAGDALENA WINIARSKA-GOTOWSKA  
HANNA OKNIŃSKA-WIŚNIEWSKA



## WANDA BARBARA GOLAKOWSKA

Ur. 19 V 1901 w Kamiennej woj. kieleckiej, zm. 8 I 1975 w Warszawie. Studia w latach 1921—1936 pod kierunkiem prof. W. Jastrzębowskiego i K. Tichego w ASP w Warszawie, dyplom pedagogiczny 1925; dyplom ze specjalności ceramika i absolutorium z malarstwa 1936. W latach 1936—1937 przebywała na stypendium we Francji i Anglii.

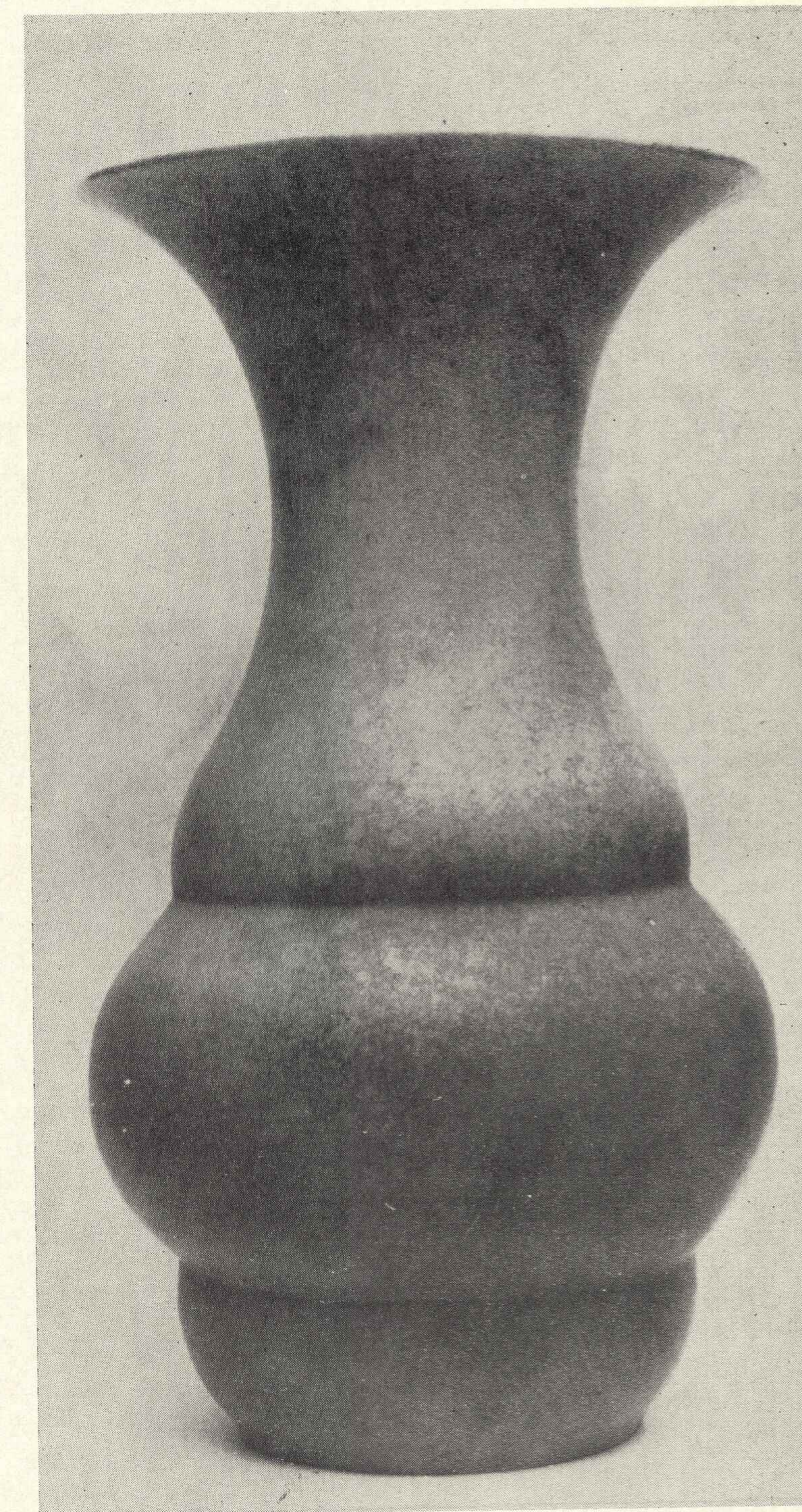
Twórczość w dziedzinie ceramiki artystycznej, architektury wnętrz, malarstwa i witrażownictwa. Praca pedagogiczna: Seminarium Ochroniarskie J. Czarneckiej 1925, w latach 1927—1933 w gimnazjum C. Platerówny i gimnazjum A. Walickiej. W 1933 r. podjęła pracę naukowo-badawczą, którą kontynuowała po wojnie (organizacja pracowni ceramiki w ASP w Warszawie). Od 1951 r. docent ASP w Warszawie, poza pracą pedagogiczną prowadzi eksperymenty nad wypalaniem szklaw i mas ceramicznych (zwłaszcza w wysokich temperaturach), ulepszaniem techniki angobowej, analizą barwników itp. itp.

Udział w wystawach okręgowych i ogólnopolskich, sztuki polskiej za granicą i międzynarodowych, nagrody i odznaczenia, m.in:

- 1928 Wystawa grupy artystów „Rzut”, Warszawa Zachęta
- 1930 Salon listopadowy, Warszawa Instytut Propagandy Sztuki
- 1933 Exposition International Federation of Business and Professional Women, Amsterdam Stedelijk Museum
- 1934 Międzynarodowa wystawa plastyczek (org. przez Międzynarodowy Komitet Sztuk Pięknych), Warszawa Instytut Propagandy Sztuki
- 1935 Wystawa sztuki polskiej, Berlin, Hamburg i inne miasta Niemiec
- 1936 Wystawa Spółdzielni „Ład” — sztuka wnętrza, Warszawa Instytut Propagandy Sztuki  
Międzynarodowa wystawa sztuki, Helsinki
- 1937 Wystawa wnętrz, Warszawa Instytut Propagandy Sztuki

- Międzynarodowa wystawa „Sztuka i technika”, Paryż — Grand Prix dla sekcji polskiej
- 1938 Międzynarodowa wystawa rzemiosł, Berlin — brązowy medal  
Otrzymała medal za pracę zawodową
- 1952 I Ogólnopolska wystawa architektury wnętrz i sztuki dekoracyjnej, Warszawa Zachęta  
Wystawa ceramiki szkół plastycznych w ramach Złotu Młodych Przewodników Budowniczych Polski Ludowej, Warszawa  
Wystawa polskiej ceramiki artystycznej pierwszej połowy XX w., Wrocław Muzeum Śląskie
- 1953 Wystawa technik ceramicznych, Toruń Muzeum
- 1954 I Ogólnopolska wystawa ceramiki i szkła artystycznego, Wrocław Muzeum Śląskie — I nagroda wspólnie z F. Strynkiewiczem
- 1956 Międzynarodowa wystawa rzeźby współczesnej, Paryż  
Wyróżnienie za pracę zawodową i społeczną przez rektorat ASP w Warszawie i Radę ZZ Pracowników Kultury i Sztuki  
Otrzymała Złoty Krzyż Zasługi
- 1956/57 Wystawa XXX-lecia Ładu, Warszawa Zachęta
- 1957 II Ogólnopolska wystawa architektury wnętrz, Warszawa Zachęta — II nagroda  
Międzynarodowa wystawa sztuki dekoracyjnej XI Triennale, Mediolan — wyróżnienie honorowe
- 1958 Międzynarodowa wystawa sztuki dekoracyjnej, Londyn, Sztokholm
- 1958/59 Wystawa współczesnej sztuki polskiej, Kair Pałac El Monasterly; Aleksandria Muzeum Sztuk Pięknych; Damaszek Muzeum; Bagdad Galeria Instytutu Sztuk Pięknych
- 1959 Międzynarodowa wystawa ceramiki, Waszyngton
- 1960 Wystawa grupy „Powiśle”, Warszawa Zachęta  
Międzynarodowa wystawa sztuki unikatowej, Stuttgart  
Międzynarodowa wystawa sztuki kobiet, Budapeszt Mücsarnok

- Międzynarodowa wystawa sztuki dekoracyjnej XII Triennale, Mediolan Palazzo d'Arte
- Wystawa polskiej sztuki dekoracyjnej, Wiedeń
- 1962 Międzynarodowa wystawa współczesnej ceramiki artystycznej, Praga
- 1963 Wystawa sztuki użytkowej z cyklu Polskie dzieło plastyczne w XV-lecie PRL, Warszawa Zachęta — nagroda II stopnia w dziale ceramiki
- 1964 Wystawa ogólnopolska tkaniny ceramiki i szkła, Warszawa Zachęta
- 1964/65 Wystawa polskiej sztuki użytkowej, Bukareszt Sala Marmurowa Pałacu Prasy; Praga Galeria Uluv; Brno; Belgrad Izložebni Paviljon
- 1965 XXIII Concorso internazionale della ceramica d'arte, Faenza — wyróżnienie  
10-th International exhibition of ceramic art, Waszyngton The Kiln Club of Washington  
Exposition internationale „Les émaux dans la céramique actuelle”, Genewa Musée Ariane
- 1966/67 Międzynarodowa wystawa ceramiki, Kanada
- 1967 Wystawa 40 lat „Ładu”, Warszawa Zachęta  
Warszawa i Włosi w Warszawie, Rzym Palazzo delle Esposizioni
- 1968 Nagroda Ministra Kultury i Sztuki za pracę artystyczną i dydaktyczno-wychowawczą
- Prace w zbiorach Muzeów Narodowych w Warszawie, Krakowie, Wrocławiu, Muzeum w Toruniu, ASP w Warszawie i kolekcjach prywatnych.



Wazon duży, poz. kat. 1



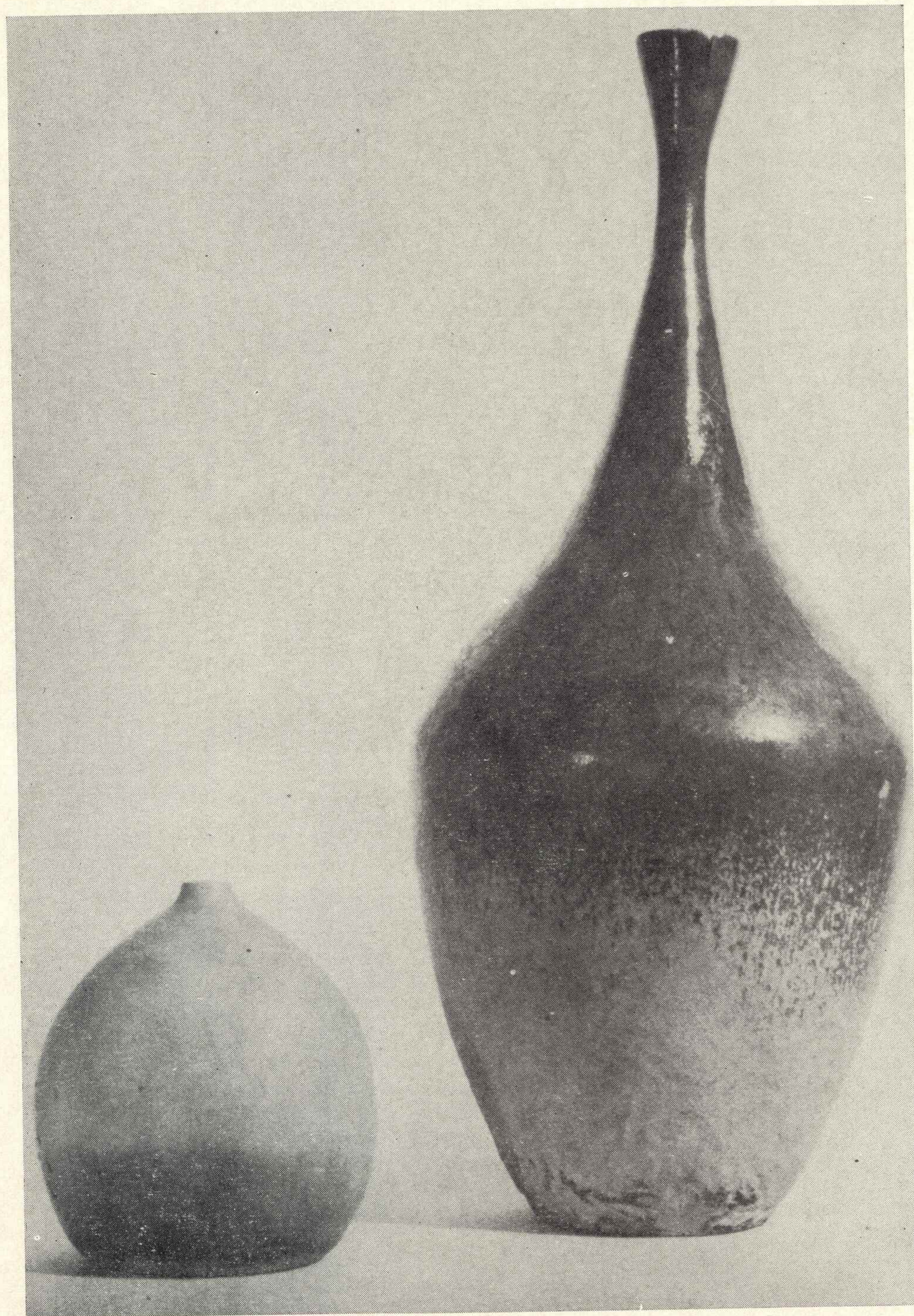


Wazon kulisty, poz. kat. 26  
Miseczka, poz. kat. 120



Kielich z podstawką, poz. kat. 27  
Wazonik mały, poz. kat. 32





Wazonik-baniak, poz. kat. 121  
Dzban-wazon, poz. kat. 123



Wazon, poz. kat. 29  
Wazon szeroki, poz. kat. 124





Wazonik „Złoty róg”, poz. kat. 10  
Kielich niski, poz. kat. 6  
Wazonik pękaty z wcięciem, poz. kat. 11

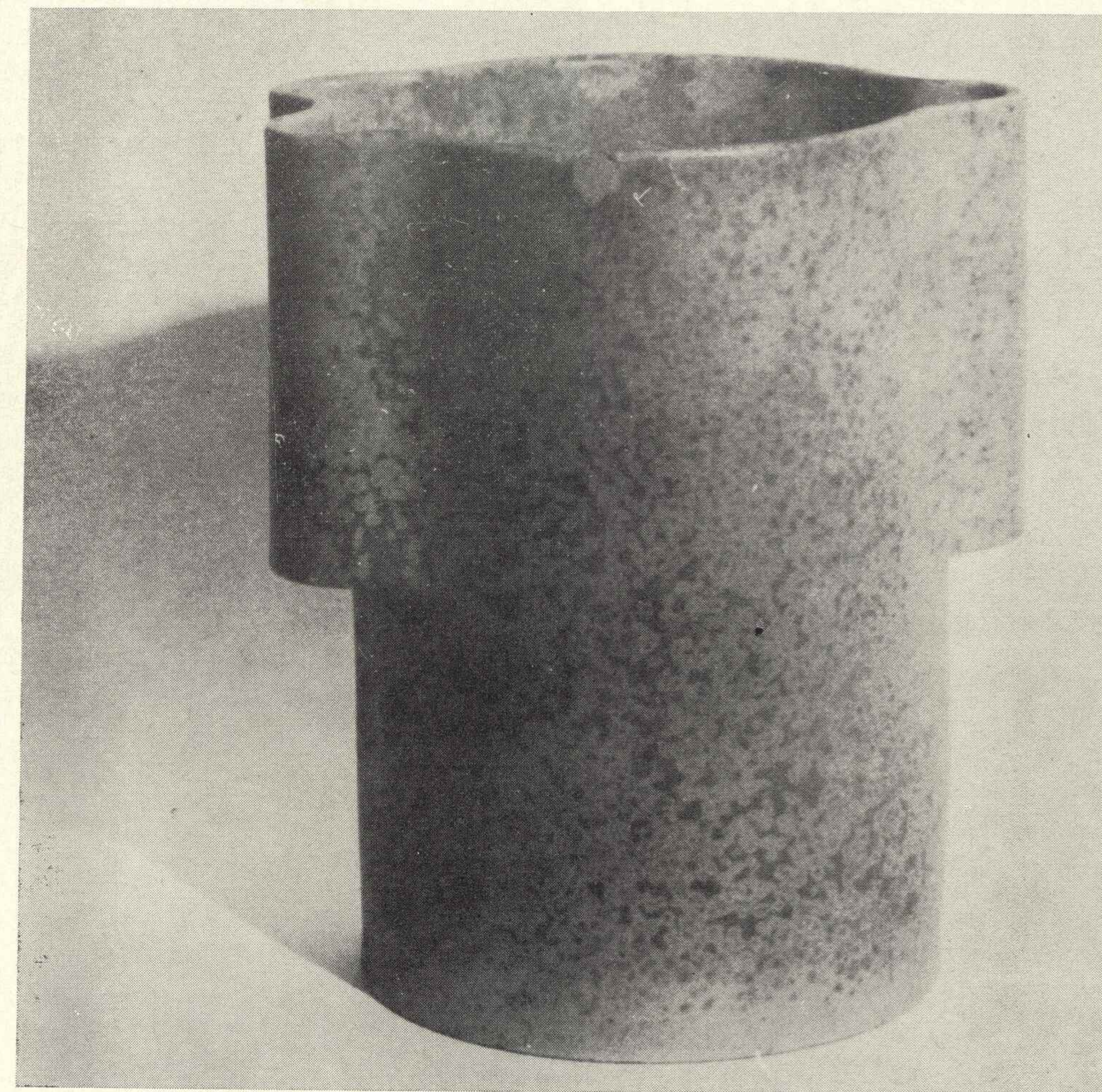


Wazonik perłowy, poz. kat. 22  
Baniaczek z pokrywką, poz. kat. 14



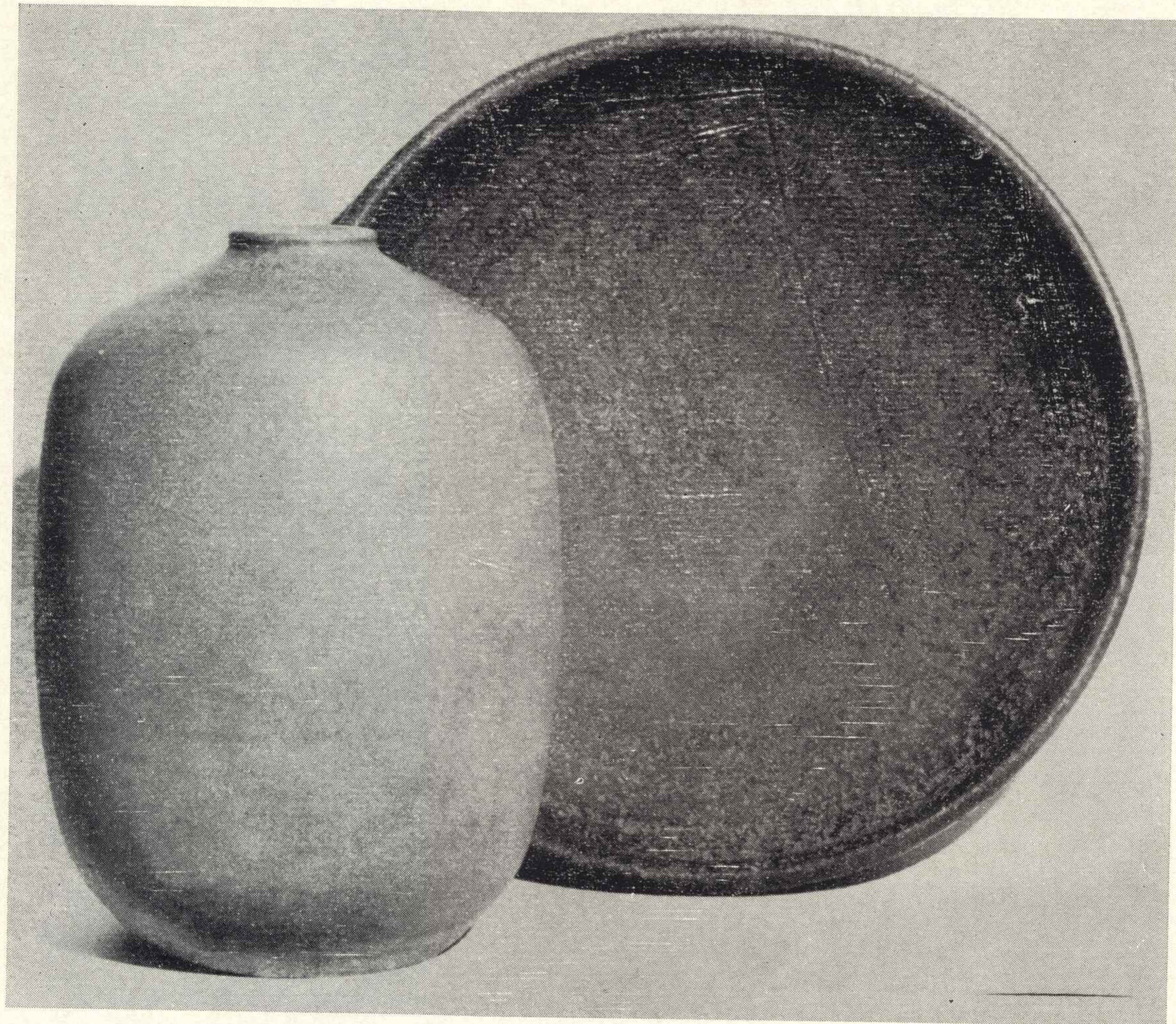


Miska, poz. kat. 86



Wazon, poz. kat 23





Baniak wysoki, poz. kat. 76  
Misa duża, poz. kat. 77

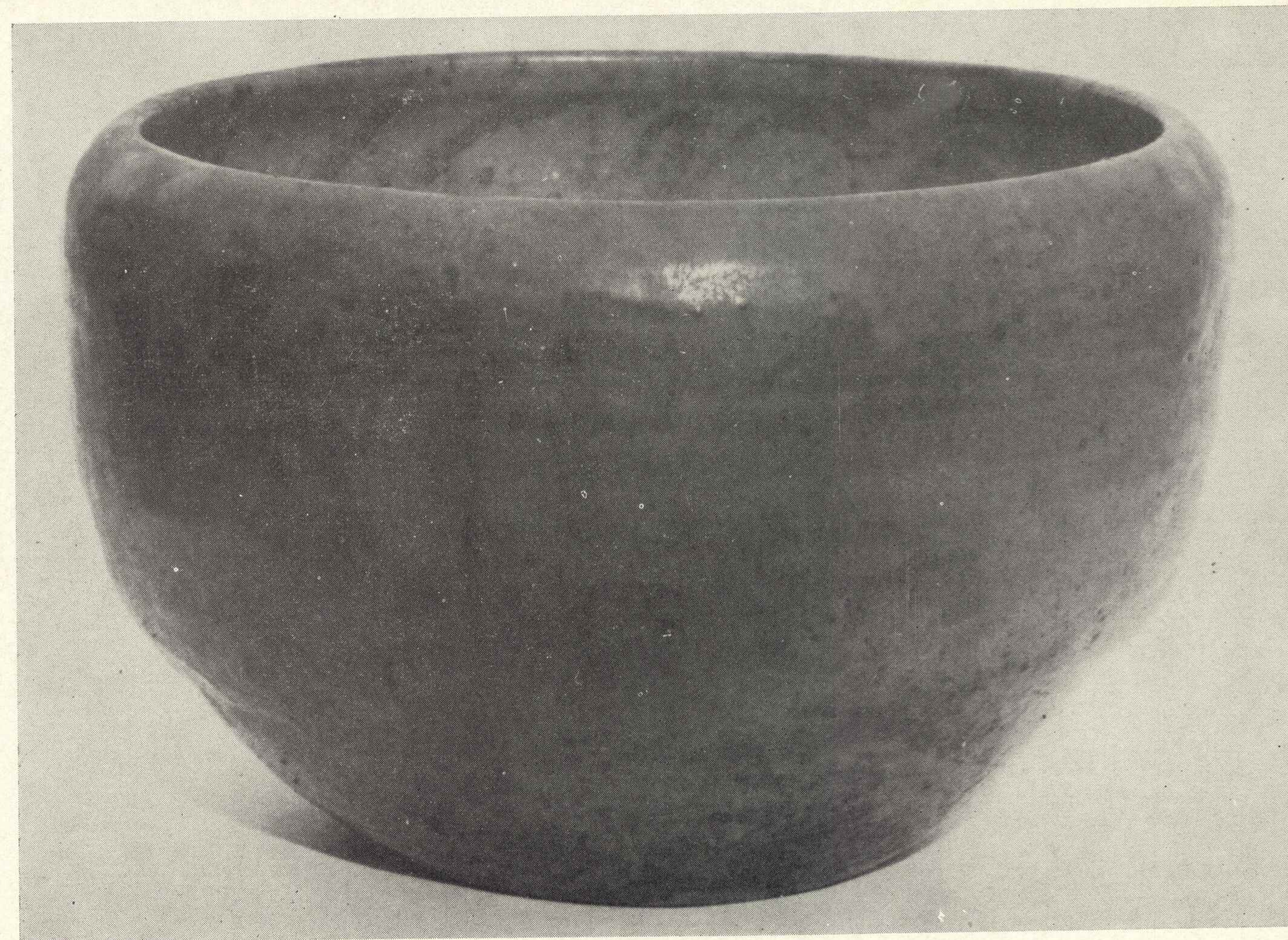


Wazonik kulisty, poz. kat. 57  
Butla, poz. kat. 55  
Baniaczek, poz. kat. 56





Dzbanek z uchem, poz. kat. 84  
Butla, poz. kat. 58  
Miseczka, poz. kat. 54



Misa głęboka, poz. kat. 78





Baniaczek, poz. kat. 30  
Wazonik-kulka, poz. kat. 60

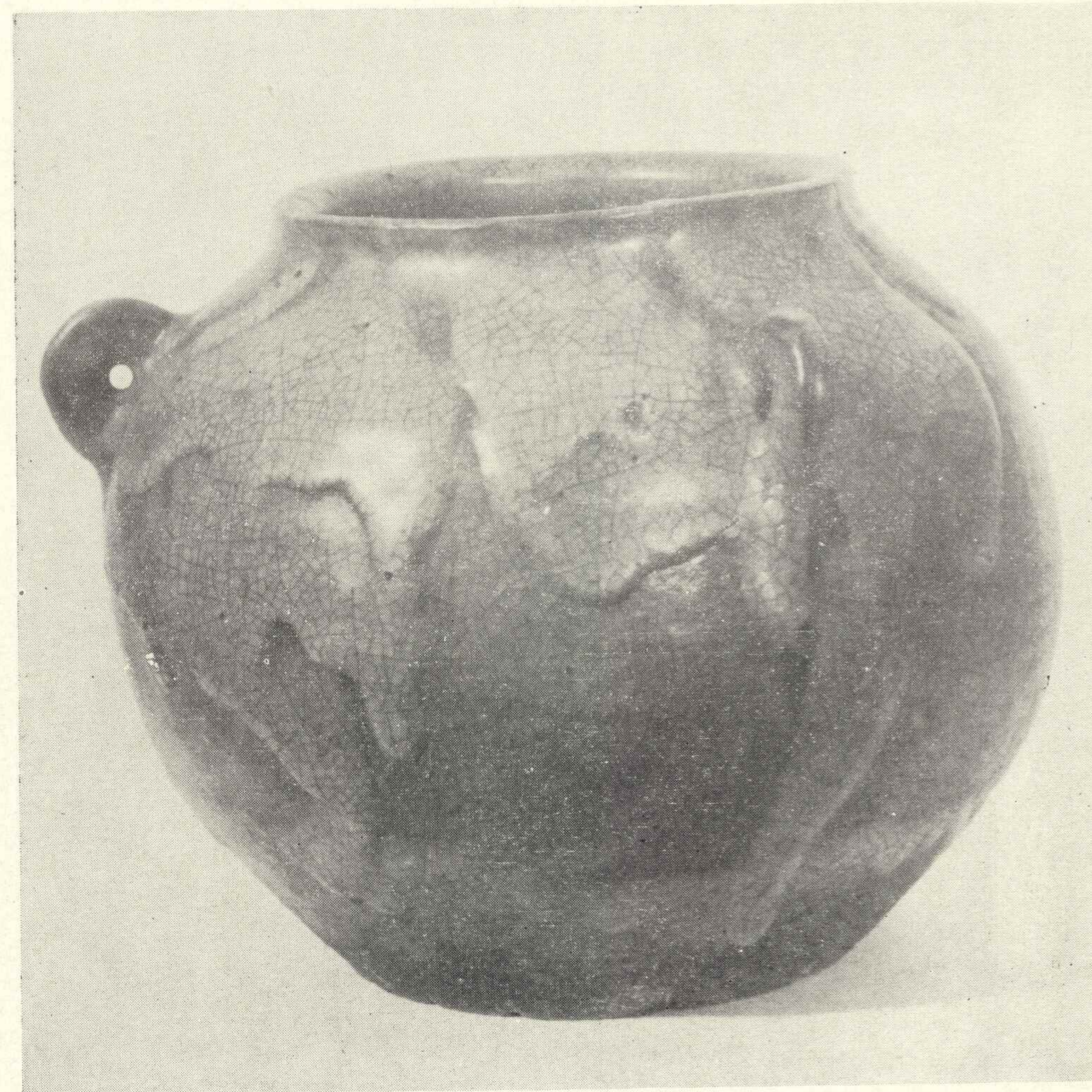


Zestaw wazoników, poz. kat. 74





Kurka, poz. kat. 89



Waza z trzema uszkami, poz. kat. 90





Wazon, poz. kat. 137  
Wazon z dwiema szyjkami, poz. kat. 136

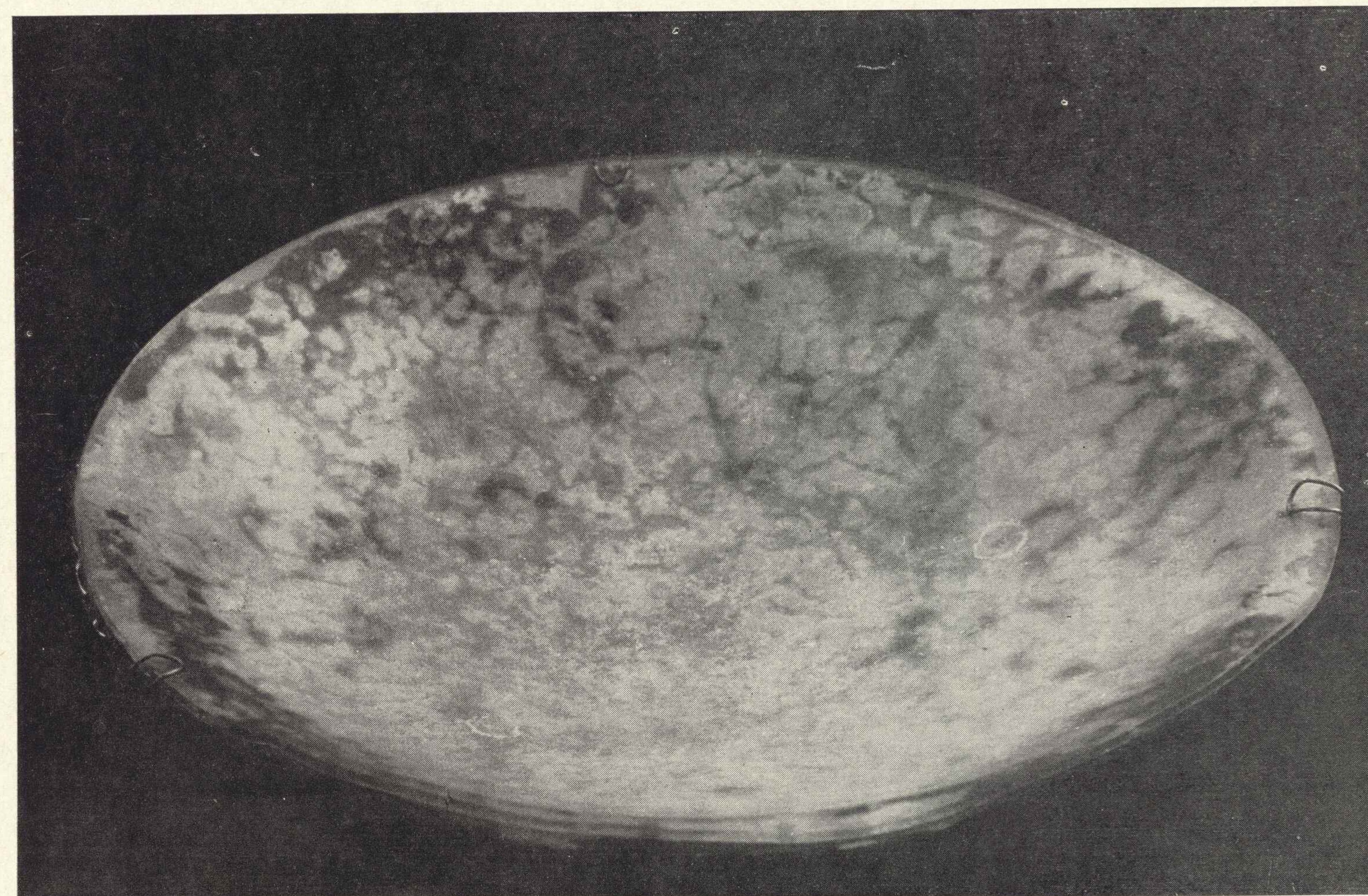


Kielich, poz. kat. 4  
Wazonik, poz. kat. 24





Talerz płaski, poz. kat. 88  
Baniaczek z pokrywką, poz. kat. 13



Talerz srebrny, poz. kat. 3



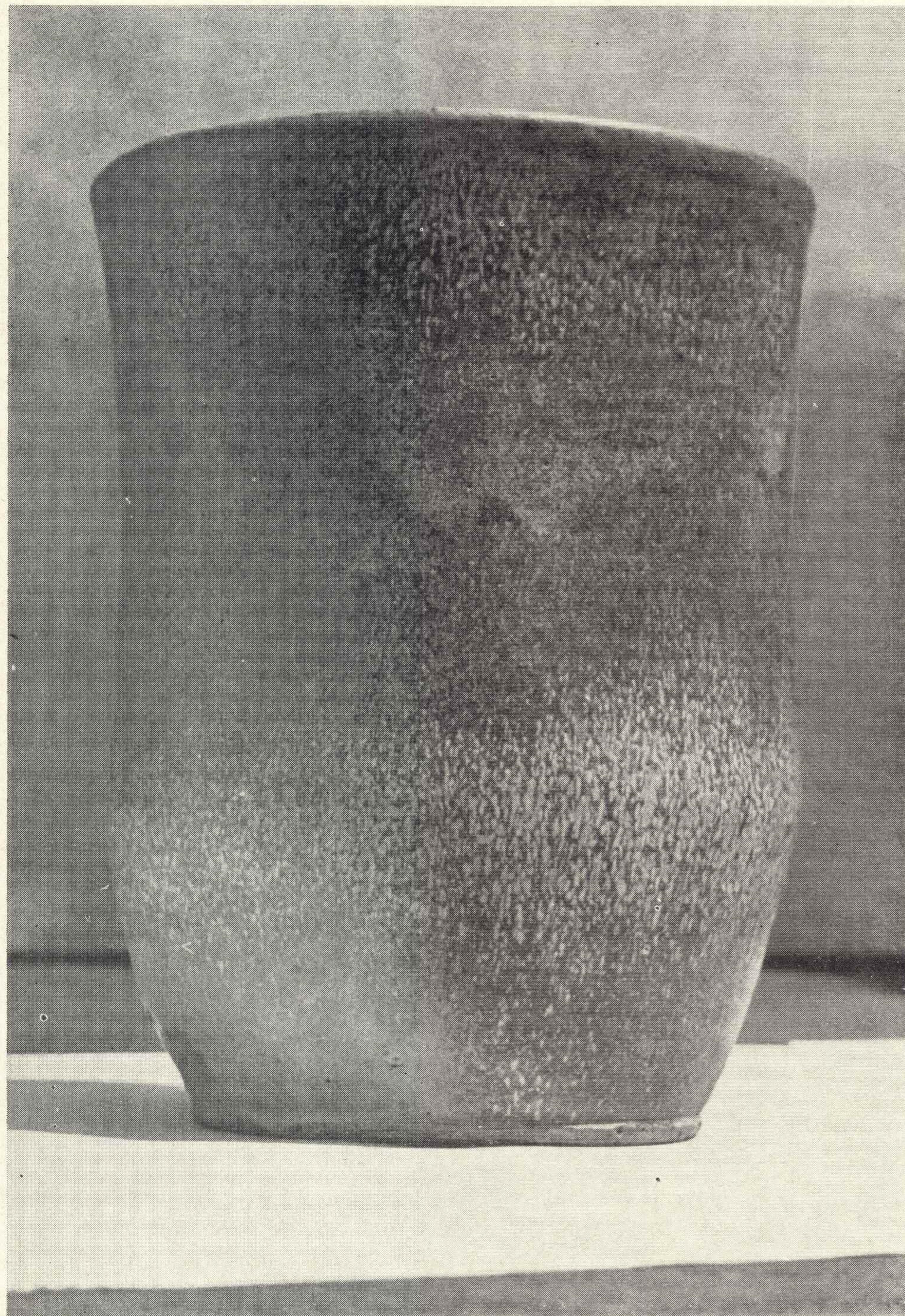


Misa, poza katalogiem

Talerz srebrno-szary, poz. kat. 2  
Miseczka głęboka, poz. kat. 72  
Bu'elka z d'ugą szyjką, poz. kat. 50







Wazon, poza katalogiem

## SPIS PRAC

### PRACE POWSTAŁE PRZED 1939 r.

1. Wazon duży, kamionka jasna, szkliwo miedziowe redukcyjne (ok. 1380°), barwa jasnoszara z ciemnoróżowym rumieńcem, wys. 51 Ø 28
2. Wazonik, kamionka jasna, szkliwo miedziowe z naciekiem (ok. 1300° —1350°), barwa niebieska z ciemniejszą rosą, wys. 14 Ø 14
3. Wazon — muszla, kamionka jasnoszara, szkliwo miedziowe (ok. 1380°), barwa: szaroperłowa z jasnoróżowym rumieńcem, wys. 22 Ø 19
4. Kielich, kamionka jasna, szkliwo miedziowe redukcyjne (1215°), barwa granatowa z różowo-brązowym wykwitem, wys. 17,5 Ø 11
5. Kielich, kamionka jasna, szkliwo miedziowe (ok. 1300°), barwa jasnoturkusowa, wys. 19 Ø 11,5
6. Kielich niski, kamionka jasna, szkliwo seladonowe, szerokie craquelé, (ok. 1300°), barwa jasnozielona, wys. 12 Ø 14
7. Wazonik rozwarty, kamionka szara, szkliwo miedziowe redukcyjne, (ok. 1350°), barwa ciemnoróżowa z nalo'em jasno-niebieskim, wys. 15 Ø 12
8. Baniaczek, kamionka jasnoszara, szkliwo miedziowe redukcyjne, (ok. 1350°), barwa ciemnoróżowa z szaroniebieskim szronem, wys. 14 Ø 16
9. Baniaczek, kamionka jasna, szkliwo miedziowe redukcyjne (ok. 1350°) barwa różowa z zaciekiem z jasnoszaroróżowym rumieńcem, wys. 14 Ø 16
10. Wazonik „Złoty róg”, kamionka żółtawa, szkliwo redukcyjne, (ok. 1000°), barwa złocista opalizująca, wys. 21 Ø 12
11. Wazonik pękaty z wcięciem, kamionka szara, szkliwo miedziowe, drobne craquelé, (ok. 850°), barwa ostry błękit egipski, wys. 13 Ø 12
12. Kielich — kwiat, kamionka jasnoszara, szkliwo miedziowe redukcyjne, (ok. 1350°), barwa we wnętrzu granatowo-niebieska, ciemnoniebieska do ciemnoniła; z zewnątrz jasnoszara z ciemnoczerwonym, wys. 10 Ø 17
13. Baniaczek z pokrywką, kamionka jasna, szkliwo manganowe, (ok. 1350°), barwa jasnoszaro-brunatna z brązowymi plamkami, wys. 11 Ø 13
14. Baniaczek z pokrywką, kamionka jasna, szkliwo miedziowe redukcyjne (ok. 1380°), barwa szaro-różowa z jasnoniebieską smugą, wys. 11 Ø 13
15. Miseczka, kamionka jasna, szkliwo miedziowe (ok. 850°), barwa ostry błękit egipski, wys. 6 Ø 11
16. Wazonik, kamionka jasna, szkliwo miedziowe, (ok. 850°), barwa ostry błękit egipski, wys. 10 Ø 11
17. Wazonik, kamionka jasnoszara, szkliwo miedziowe, (ok. 850°), barwa ostry błękit egipski, wys. 13 Ø 10
18. Wazonik, kamionka szara, szkliwo miedziowe redukcyjne, (ok. 1350°), barwa jasnoszaro-niebieska z ciemnoróżowym rumieńcem i zatopionym ciemnoróżowym spękaniem, wys. 13 Ø 10
19. Wazonik, kamionka biała, szkliwo miedziowe redukcyjne (ok. 1350°), barwa jasnozielonkawa z jasno i ciemnoróżowym rumieńcem, wys. 12 Ø 10
20. Wazonik, kamionka brązowa, szkliwo manganowe, (ok. 1350°), barwa ciemnobrązowa, wys. 17 Ø 8
21. Wazon pękaty z szyjką, kamionka ciemna, szkliwo redukcyjne, (ok. 1000°), barwa ciemnobrązowa ze srebrnym połyskiem, wys. 16 Ø 17
22. Wazonik perłowy, kamionka jasnoszara, szkliwo redukcyjne, (1000°), barwa biaława opalizująca z brązowymi plamkami, wys. 15 Ø 10
23. Wazon, kamionka ciemnoszara, szkliwo seladonowe, (ok. 1300°), barwa jasnozielonkawa-szara, wys. 18 Ø 16
24. Wazonik, kamionka jasnoszara, szkliwo redukcyjne (ok. 1000°), barwa szaro-złocista z brązowo-szarym rumieńcem i zatopionymi craquelé, wys. 12 Ø 13
25. Wazon sześcioboczny, kamionka ciemna, szkliwo redukcyjne krystalizujące, barwa brązowo-szara opalizująca, wys. 23 Ø 16 wł. Akademii Sztuk Pięknych w Warszawie
26. Wazon kulisty, kamionka jasna, szkliwo redukcyjne (1000°), barwa czarna, wys. 20 Ø 18 wł. ASP w Warszawie
27. Kielich z podstawką, kamionka szara, szkliwo redukcyjne, barwa piaskowozłota, wys. 21 Ø 12 wł. ASP w Warszawie
28. Kielich biały, (forma M. Gańko), kamionka jasnoszara, szkliwo niklowe (1400°), barwa jasnoszaro-kremowa, wys. 20 Ø 13,5 wł. ASP w Warszawie
29. Wazon, (forma M. Gańko), kamionka ciemny brąz, szkliwo miedziowe redukcyjne, barwa turkusowa i szaroróżowa, wys. 24 Ø 9 wł. ASP w Warszawie
30. Wazon-kielich, (forma M. Gańko), kamionka szara, szkliwo redukcyjne, seladon, barwa oliwkowa z szarym rumieńcem, wys. 24 Ø 14 wł. ASP w Warszawie
31. Wazonik mały, kamionka szara, szkliwo redukcyjne miedziowe, (1400°), barwa szarozielonkawa z różowym nalotem, wys. 12 Ø 7,5 wł. ASP w Warszawie
32. Wazonik mały, kamionka jasnoszara, szkliwo seladonowe craquelé, (1320°), barwa jasnoszaro-zielonawa, wys. 11 Ø 7 wł. ASP w Warszawie
33. Kielich — kwiat, kamionka żółta, szkliwo miedziowe (ok. 850°), barwa jasnoturkusowa i niebieska, wys. 12 Ø 18 wł. prywatna



34. Kielich — kwiat, kamionka żółta, szkliwo miedziowe (ok. 850°), barwa jasnoturkusowa i niebieska, wys. 12 Ø 23 wł. prywatna
35. Popielnica, kamionka szara, szkliwo redukcyjne (ok. 1000°), barwa metaliczna złotomiedziana, wys. 3,5 Ø 16 wł. prywatna
36. Wazonik prostokątny, kamionka jasnoszara, szkliwo redukcyjne (ok. 1000°), barwa jasnoszara, wys. 6 Ø 7,5 wł. prywatna
37. Wazonik prostokątny, kamionka szara, szkliwo miedziowe redukcyjne (ok. 1000°), barwa różowo-siną, wys. 6 Ø 7,5 wł. prywatna
38. Popielnica-r romb, kamionka jasnożółta, szkliwo miedziowe (ok. 900°), barwa turkusowa, wys. 5 Ø 19 wł. prywatna
39. Wazon wygięty, kamionka szara, szkliwo miedziowe redukcyjne (ok. 1380°), barwa różowolila z czerwonym „sang de boeuf” i niebieskimi wątkami, wys. 19 Ø 18 wł. prywatna
40. Maty kieliszek, kamionka żółtawa, szkliwo manganowe (ok. 1300°), barwa płowa w beżowe kropki, wys. 6 Ø 6,5 wł. prywatna
41. Dzbanki, kamionka jasna, szkliwo miedziowe, (ok. 850°), barwa ostry błękit egipski, wys. 12 Ø 9,5 wł. prywatna
42. Wazon, kamionka szara, szkliwo redukcyjne (ok. 1000°), barwa p'owozłota opalizująca, wys. 10 Ø 14,5 wł. prywatna
43. Wazon z pokrywką, kamionka szara, szkliwo miedziowe redukcyjne, (ok. 1350°), barwa różowolila z ciemnoróżowym rumieńcem, wewnątrz „sang de boeuf”, dno jasnoniebieskie, wys. 27 Ø 22 wł. prywatna
44. Wazonik z pokrywką, kamionka jasnoszara, szkliwo miedziowe, redukcyjne (1300°), barwa biaława z delikatnym różowym rumieńcem, wys. 14,5 Ø 13 wł. prywatna
45. Pokrywka, szkliwo miedziowe redukcyjne, (1380°), barwa ciemnoróżowo-czerwona, wys. 10 Ø 8,5 wł. prywatna
46. Pokrywka, kamionka jasnoszara, szkliwo manganowe, (ok. 1350°), barwa ciemnoszary brąz z seledynowym spodem, wys. 10 Ø 8,5 wł. prywatna
47. Wazon, kamionka jasnożółta, szkliwo miedziowe redukcyjne (ok. 1380°), barwa niebiesko-sino-różowa, wys. 20,5 Ø 15 wł. prywatna
48. Pokrywka, kamionka szara, szkliwo miedziowo redukcyjne (ok. 1380°), barwa ciemnoróżowo-czerwona w jasnoniebieskie cętki, wys. 10 Ø 12,5

- wł. prywatna
49. Wazonik, kamionka żółta szkliwo miedziowe (ok. 1320°), barwa bladoniebieska, wys. 7 Ø 17 wł. prywatna
- 49a. Wazonik, kamionka biała, szkliwo miedziowe (ok. 850°), barwa błękit egipski, wys. 8,5 Ø 8 wł. p. A. Karnego.
- 49b. Wazon-kulka, kamionka żółta, szkliwo craquelé (ok. 1350°), barwa biała, wys. 17 Ø 19 wł. p. A. Karnego.
- 49c. Świecznik, kamionka jasnoszara, szkliwo miedziowe redukcyjne (ok. 1350°), barwa szaroróżowa, wys. 18 szer. 26 wł. p. A. Karnego.
- 49d. Wazonik, kamionka kremowa, szkliwo miedziowe (ok. 1420°), barwa czerwona sang de boeuf, wys. 16 Ø 15 wł. p. A. Karnego.
- 49e. Baniak z uszkami, kamionka jasnobrązowa, szkliwo redukcyjne (ok. 1350°), barwa białoszara craquelé z czerwonymi miedzowymi plamami, wys. 18 Ø 22 wł. p. E. Olszewskiej-Borys

#### PRACE POWSTAŁE PO 1945 r.

50. Butelka z długą szyjką, kamionka szara, szkliwo miedziowe redukcyjne (ok. 1000°), barwa błękit turkus z czerwonym metalicznym nalołem, wys. 49 Ø 9
51. Butelka z długą szyjką, kamionka żółtawa, szkliwo miedziowe redukcyjne (ok. 1000°), barwa szaro-brązowa z ostrobłękitnym, bąble, zacieki, wys. 47 Ø 9
52. Czarka, kamionka żółta, szkliwo miedziowe (ok. 850°), barwa szafiir z zielenią, wys. 10 Ø 13
53. Butelka z uszkiem, kamionka szara szkliwo miedziowe redukcyjne (ok. 1000°), barwa ciemny turkus z metalicznym ciemnoczerwonym nalołem, wys. 39 Ø 10
54. Miseczka, kamionka, szkliwo seladonowe na angobie, (ok. 1380°), barwa zewnątrz jasnozielona z czarnym zaciekiem, wewnątrz czarna, wys. 3 Ø 18
55. Butla, kamionka biała, szkliwo miedziowe redukcyjne, (ok. 1000°), barwa miedziodawa z czarnymi plamami, wys. 31 Ø 14
56. Baniaczek, kamionka żółta, szkliwo miedziowe redukcyjne (ok. 1000°), barwa niebieska turkusowa z różowym wykwitaniem i czarnymi kropkami, wys. 14 Ø 12
57. Wazonik kulisty, kamionka żółtawa, szkliwo miedziowo błękitne „egipskie”, (1300°), barwa ciemnobłękitna, wys. 10 Ø 12
58. Butla, kamionka szara, szkliwo miedziowe redukcyjne, (ok. 1000°), barwa żółto-zielona z metalicznym miedziodawym wykwitaniem, wys. 31 Ø 14

59. Wazonik, kamionka kremowa, szkliwo miedziowe „sang de boeuf” (ok. 1350°), barwa ciemnaczerwona, wys. 19 Ø 10
60. Wazonik — kulka, kamionka kremowa, szkliwo miedziowe redukcyjne, (ok. 1350°), barwa szaro-różowa z jasnoniebieskimi smużkami, dół czarny, wys. 15 Ø 15
61. Wazon kulisty, kamionka ciemnobrązowa, szkliwo manganowe, (ok. 1300°), barwa szaro-różowo-brunatna, wys. 20 Ø 20
62. Butelka — gruszka, kamionka szara, szkliwo manganowe, drobne craquelé (ok. 1300°), barwa szaro-różowo-brunatna, wys. 21 Ø 13
63. Butelka z dziubkiem, kamionka szara, szkliwo miedziowe redukcyjne, (ok. 1350°), barwa jasnoszara z ciemnoróżowym rumieńcem, wys. 19 Ø 9
64. Butelka, kamionka szaro-żółta, szkliwo miedziowe redukcyjne, (ok. 1350°), barwa różowa z szaro-niebieskim rumieńcem, wys. 26 Ø 11
65. Miseczka, kamionka czarna zdeformowana, szkliwo miedziowe, (ok. 1350°), barwa wewnątrz różowa z brązowymi plamkami, zewnątrz ciemny brąz z różowym, wys. 8 Ø 18
66. Miseczka, glina barwiona, szkliwo białe z zaciekami (1000°), barwa czarno-biała, wys. 8 Ø 14
67. Miseczka, glina żółta, szkliwo miedziowe redukcyjne (ok. 1000°), barwa jasnoszaro-perłowa z różowym zaciekiem, wys. 6 Ø 17
68. Miseczka głęboka, kamionka jasna, szkliwo miedziowe redukcyjne (1300°), barwa jasnobłękitna z rumieńcem liliowym, wys. 8 Ø 18
69. Miseczka, kamionka żółta, szkliwo miedziowe redukcyjne, (1350°), barwa ciemnoróżowa
70. Miseczka głęboka, kamionka jasna, szkliwo miedziowe redukcyjne (1300°), barwa turkusowa z rumieńcem i plamkami czerwonymi, wys. 7,5 Ø 17
71. Misa, glina czerwona, szkliwo miedziowe (1000°), spękane o barwie błękitnej, spękanie ciemne, wys. 8 Ø 18
72. Miseczka głęboka, glina czerwona, szkliwo miedziowe (1000°), barwa ciemnobłękitna z ciemniejszym paskiem szarym, wys. 11 Ø 16
73. Miseczka, kamionka szara, szkliwo miedziowe redukcyjne, (ok. 1350°), barwa szara i ciemnoróżowa, środek jasnoróżowy, wys. 6 Ø 18
74. Zestaw 5 małych wazoników, kamionka jasna, szkliwo miedziowe redukcyjne (ok. 1350°), barwa od szaro-różowej do ciemnej czerwieni „sang de boeuf”
75. Wazon kulisty duży, kamionka jasna, szkliwo miedziowe redukcyjne (ok. 1350°), barwa niebieska z szaro-różowym i szarym rumieńcem, wys. 26 Ø 26
76. Baniak wysoki, kamionka ciemna, szkliwo redukcyjne (ok. 1000°), barwa żółtawa ze złotą łuską, wys. 28 Ø 21
77. Misa duża, glinana ciemna, szkliwo miedziowe redukcyjne (ok. 1000°), barwa ciemny turkus z czerwienią, krater i bąble

78. Misa głęboka, kamionka szara, szkliwo miedziowe na angobie, (ok. 1300°), barwa szara w ciemnozielone plamy, wys. 18 Ø 28
79. Misa głęboka, kamionka szara, szkliwo miedziowe redukcyjne, (ok. 1350°), barwa ciemnoróżowa i szaro-zielona z czerwonym zaciekiem „sang de boeuf” we wnętrzu, wys. 17 Ø 32
80. Baniaczek, kamionka biała, szkliwo miedziowe redukcyjne (ok. 1350°) barwa niebiesko-lila, wys. 13 Ø 15
81. Dzbaneł z uszkiem, kamionka beżowa, szkliwo miedziowe (ok. 900°), barwa turkus z ciemną obwódką, wys. 22 Ø 14
82. Czarka z trzema nóżkami, kamionka brązowa, szkliwo miedziowe redukcyjne (ok. 1350°), barwa różowo-lila, wys. 11 Ø 10
83. Miseczka owalna, kamionka różowa, szkliwo miedziowe redukcyjne (ok. 1350°), barwa różowo-lila, wys. 8 Ø 17
84. Dzbaneł z uchem, kamionka czarna, szkliwo redukcyjne (1000°), barwa żółtawa opalizująca, wys. 25 Ø 11
85. Miseczka głęboka, kamionka jasna, szkliwo miedziowe redukcyjne (1300°) z zaciekiem, barwa brązowo-błękitna z rumieńcem liliowym, wys. 7 Ø 17
86. Miska, glina angobowana, szkliwo miedziowe o połysku tłustym, spękane z naciekiem, barwa błękitno-brązowawo-szara, wys. 7 Ø 19
87. Naczynie kuliste spłaszczone z uszkami, kamionka, szkliwo miedziowe o barwie pawiej w srebrne kropeczki, wys. 21 Ø 20
88. Talerz płaski, kamionka jasna, szkliwo manganowe redukcyjne (1300°), barwa brązowa z jaśniejszymi plamkami, wys. 4 Ø 26
89. Kurka (forma Władystaw Hasior), szamot, szkliwo miedziowe redukcyjne (ok. 1000°), barwa z zewnątrz czerwienią i zielenią, wewnątrz zieleń z czerwienią, wys. 42 Ø 46
90. Waza z trzema uszkami, kamionka brązowa, szkliwo seladonowe zielone z zaciekami i spękaniem, barwa rezedowozielona, wys. 23 Ø 26
91. Wazon wysoki, kamionka ciemnoszara, szkliwo miedziowe redukcyjne (ok. 1350°), barwa szara z różowym, wys. 30 Ø 11
92. Wazonik, kamionka szara, szkliwo miedziowe redukcyjne (1300°), barwa szarobłękitna z ciemnym rumieńcem (krystalizacja), wys. 10 Ø 12
93. Wazonik kulisty, kamionka jasna, szkliwo miedziowe redukcyjne, barwa jasnobłękitna z płowoszarymi plamami, wys. 10 Ø 13
94. Wazonik kulisty, kamionka brązowa, szkliwo seladonowe (1300°), barwa zielonkawa w brązowe kropki, wys. 12
95. Wazonik, kamionka szara, szkliwo redukcyjne, (ok. 1000°), barwa żółtawobrązowa z opalizującym dółem, wys. 18 Ø 18
96. Szklanka, kamionka jasna, szkliwo miedziowe redukcyjne (1300°), barwa szaroróżowa z rumieńcem różowym, wys. 15 Ø 10,5
97. Korał 15 sznurów
98. Butelczka z uszkiem, kamionka kremowa, szkliwo miedziowe,



- barwa jasnoniebieska z szafirowo-fioletowymi plamami craquelé, wys. 18, Ø 6
99. Szklanka, glina czerwona, szkliwo miedziowe craquelé (ok. 850°), barwa błękit egipski, wys. 10 Ø 8
100. Misa, glina barwiona, szkliwo miedziowe redukcyjne (ok. 1000°), barwa zielona z rudoczerwonym, zewnątrz rudoczerwona z zielonym, wys. 6 Ø 29
101. Talerz płaski, kamionka brązowa, szkliwo miedziowe redukcyjne, (ok. 1000 °), barwa szaro-srebrzysta z niebieskim, wys. 2 Ø 29
102. Talerz, kamionka szara szkliwo miedziowe redukcyjne (ok. 1000°), barwa szarosrebrzysta z czerwienią metaliczną, wys. 3 Ø 23
103. Talerz, glina różowa, szkliwo miedziowe redukcyjne (ok. 1000°), barwa niebieska z szarosrebrzystym nalotem, wys. 3 Ø 26
104. Talerz, kamionka jasna, szkliwo miedziowe redukcyjne (ok. 1350°), barwa niebiesko-różowa pod spodem ciemnoróżowa, wys. 4 Ø 27
105. Talerz płaski, kamionka biała, szkliwo miedziowe, (ok. 1350°), barwa niebieska z nalotem, wys. 2 Ø 27
106. Talerz płaski, kamionka różowa, szkliwo miedziowe redukcyjne (1300°), barwa szaroróżowa, spód ciemnoróżowy, wys. 3 Ø 27
107. Talerz płaski, kamionka jasna, szkliwo miedziowe craquelé (ok. 1000°), barwa jasnozielona z żółtym
108. Talerz płaski, kamionka jasna, szkliwo miedziowe, (ok. 1300°), barwa oliwkowa, wys. 3 Ø 26
109. Talerz płaski, glina czerwona, szkliwo miedziowe (do 1000°), powierzchnia nierówna, barwa błękitna z ciemniejszą rosą, wys. 3 Ø 25
110. Talerz płaski, kamionka, szkliwo miedziowe redukcyjne (1300°), barwa błękitna z „chmurką”, wys. 3 Ø 30
111. Talerz płaski, kamionka jasnoszara, szkliwo miedziowe redukcyjne (1300°), barwa szaroliliowa z zielonymi kropkami, Ø 25
112. Talerz płaski, kamionka jasna, szkliwo miedziowe redukcyjne (1300°), barwa błękitna z nalotem szaro-różowawym, wys. 4 Ø 31
113. Wazon-kulka z trzema uszkami (forma B. Poniąkowski), szkliwo seladonowe, (1200°), barwa jasnozielona, wys. 17 Ø 14 wł. ASP w Warszawie
114. Wazon-kulka z 3 uszkami (forma B. Poniąkowski), szkliwo miedziowe, (1350°), barwa piaskowa, wys. 17 Ø 14 wł. ASP w Warszawie
115. Wazonik-kulka z trzema uszkami (forma B. Poniąkowski), szkliwo miedziowe, barwa fioletowobłękitna z turkusem wł. ASP w Warszawie
- 116—119. Baranki-plakietki (formy W. Hasiora), szkliwo miedziowe redukcyjne, (ok. 1350°), barwa od jasnoniebieskiej przez szaroróżową do „sang de boeuf”, 9 × 13 wł. ASP w Warszawie
120. Miseczka (forma R. Bułatowicz), kamionka jasna, szkliwo miedziowe redukcyjne (1350°), barwa gołębia, wys. 8 Ø 14 wł. ASP w Warszawie
121. Wazonik-baniak (forma W. Wojciechowska), kamionka ciemna, szkliwo miedziowe redukcyjne (1350°), barwa gołębia, wys. 17 Ø 14 wł. ASP w Warszawie
122. Dzbanszek (forma B. Poniąkowski), kamionka ciemnobrązowa, szkliwo żelazowe (1320°), barwa brązowa w szare i brązowe kropki, wys. 15 Ø 10,5 wł. ASP w Warszawie
123. Dzban-wazon (forma Z. Pisula), kamionka jasna, szkliwo redukcyjne miedziowe, barwa brunatna i jasnoszara, wys. 61 Ø 25 wł. ASP w Warszawie
124. Wazon szeroki (forma Z. Pisula), kamionka jasna, szkliwo miedziowe redukcyjne (1320°), barwa szara jasna i ciemna z różowym, wys. 24 Ø 12 wł. ASP w Warszawie
125. Kielich (forma A. Myjak), szkliwo miedziowe redukcyjne (900°) barwa turkusowa z czerwonym rumieńcem, wys. 60 Ø 40 wł. p. A. Myjaka
126. Jajo, (forma S. Kulon), 1957, szamot, szkliwo miedziowe, barwa zielona ze srebrem, 19×40 wł. p. S. Kulona
127. Pocatunek, 1957, szamot, szkliwo redukcyjne (ok. 1000°), barwa od oliwkowej do zimnozielonej, 42×33 wł. p. S. Kulona
128. Misa, (forma S. Kulon), 1959, szamot, angoba, szkliwo miedziowe, (1350°) barwa zimna zieleń z brunatnymi plamami, wys. 22 Ø 65 wł. p. S. Kulona
129. Wazon (forma S. Kulon), 1959, szamot, szkliwo miedziowe (1350°), barwa jasno i ciemnoróżowa z szarym, wys. 40 Ø 29 wł. p. S. Kulona
130. Butelka, kamionka jasna szkliwo miedziowe redukcyjne (ok. 1350°), barwa szarozielona dołem zacieki żółte, wys. 47 Ø 10 wł. prywatna
131. Baniak, biskwit brązowy, wys. 29 Ø 27 wł. prywatna
132. Baniak, biskwit beżowy, wys. 29 Ø 19 wł. prywatna
133. Dzwon, biskwit glina ceglasta, wys. 60 Ø 24 wł. prywatna
134. Dzwon, biskwit glina różowa, wys. 58 Ø 26 wł. prywatna
135. Kielich, biskwit glina kremowa, wys. 40 Ø 28 wł. prywatna

136. Wazon z dwiema szyjkami (forma A. Myjak), kamionka ciemnoszara, szkliwo miedziowe redukcyjne (1000°), faktura chropowata, barwa błękitna z różowym nalotem szarometalicznym u dołu miedziany metaliczny, wys. 38 Ø 33 wł. ASP w Warszawie
137. Wazon, (forma Józef Szczypka), kamionka szara, szkliwo miedziowe redukcyjne (1000°), barwa ciemnoszara w zielone i rdzawe naloty, wys. 24 Ø 12 wł. ASP w Warszawie
138. Butla, 1964, glina szkliwo fakturowe, wys. 50 wł. Muzeum Narodowego we Wrocławiu
139. Misa, 1964, glina szkliwo fakturowe, wys. 12 Ø 40 wł. Muzeum Narodowego we Wrocławiu
140. Waza cylindryczna, 1964, kamionka szkliwo redukcyjne, barwa białoszara z wykwitami ciemnej czerwieni, 33,2 × 25,5 wł. Muzeum Narodowego w Krakowie, IV-C-3039
141. Wazon-butla, 1964, kamionka szkliwo redukcyjne, barwa popielatogółbkowa z wykwitami ciemnej czerwieni, 20,5×12,4 wł. Muzeum Narodowego w Krakowie, IV-C-3041
142. Głowa (forma Henryk Borys), 1961, kamionka szkliona (1300°), barwa niebieska, 27,5 × 21 wł. p. Henryka Borysa
143. Wazon I (forma Henryk Borys), 1960, kamionka angobowana szkliona szara, (1350°), wys. 34,5 Ø 16 wł. p. Henryka Borysa
144. Siedząca (forma H. Borys), 1961, masa szamotowa redukcyjna, (1000°), barwa niebieska, wys. 60 wł. p. Henryka Borysa
145. Rodzina (forma E. Olszewska-Borys), 1966, masa szamotowa, szkliwo manganowe (1380°), kolor brąz, wys. 85 wł. p. Ewy Olszewskiej-Borys
146. Skarbonka (forma I. Sawicka-Neumann), szkliwo miedziowe, (1000°), barwa niebieska z zielonymi craquelé, wys. 8,5 Ø 10 wł. p. Ewy Sipaytło
147. Wazonik (forma E. Sipaytło), szkliwo seladonowe (1350°), barwa ciemnoszara z brązem z rudą chmurką wł. p. Ewy Sipaytło
- 148—150. Aniołki (formy Janczarek), szkliwo miedziowe (1350°), barwa niebieska, szaro-zielona, czerwona, wys. 11 Ø 8 wł. p. Ewy Sipaytło
151. Wazonik (forma K. Piskorska), szkliwo miedziowe, (1300°), barwa ciemnoróżowo-szara z zieloną obwódką na szyjce, wys. 14 Ø 11 wł. p. Ewy Sipaytło
152. Wazon, kamionka ciemna, szkliwo miedziowe (ok. 850°), barwa ciemny błękit egipski, craquelé, wys. 30 Ø 13 wł. p. Marii Pąckińskiej
- 153—154. Dwa talerze, szkliwo miedziowe redukcyjne (ok. 1350°), barwa szaro-różowa i „sang de boeuf” wł. p. Marii Pąckińskiej

#### SZKŁO

1. Talerz szary z czarnymi i pomarańczowymi plamami, wys. 4 Ø 32
2. Talerz srebrno-szary, wys. 4 Ø 32
3. Talerz srebrny, wys. 5 Ø 41
4. Talerz srebrny z czarnym, wys. 6 Ø 39
5. Talerz czarny ze srebrnym i zielenią oliwkową brzegiem, wys. 7, Ø 41
6. Talerz niebiesko-czarny z czerwienią i zielenią, wys. 6 Ø 41
7. Misa, barwa zielono-pomarańczowa z szarym, wys. 6 Ø 33 wł. p. Ewy Sipaytło

Prace przy których nie podano właściciela należą do p. Ewy Kalinowskiej-Lorentz. Wymiary prac podano w centymetrach, temperaturę w stopniach Celsjusza.



Komisarze wystawy:

Hanna Oknińska-Wiśniewska  
i Magdalena Winiarska-Gotowska

Projekt ekspozycji:

Krystyn i Anna Jarnuszkiewiczowie

Projekt plakatu

i opracowanie graficzne katalogu:

Jerzy Treutler

Redakcja katalogu:

Helena Szustakowska (CBWA)

Zdjęcie Artystki:

Danuta Rago

Zdjęcia barwne na okładce i plakacie:

Teresa Żółtowska-Huszczka

Zdjęcia czarno-białe:

Pracownia Fotograficzna CBWA —

Anna Pietrzak-Bartos, Leonard Sempoliński

Redakcja techniczna:

Mirosław Winiarek (CBWA)

Cena zł 35.—

WDA-1 Zam. 397. 700. F-124



