

JULIUSZ
STUDNICKI

MINISTERSTWO KULTURY I SZTUKI
ZWIĄZEK POLSKICH ARTYSTÓW PLASTYKÓW

**JULIUSZ
STUDNICKI**

MALARSTWO

listopad 1977 r.

CENTRALNE BIURO WYSTAW ARTYSTYCZNYCH
Warszawa, „Zachęta”, plac Małachowskiego 3

Juliusz STUDNICKI
Warszawa, Rycerska 4/6 m 10

Ur. 4.7.1906 r. w Książkach. Studia artystyczne w latach 1924—29 w Akademii Sztuk Pięknych w Krakowie w pracowniach prof. prof. J. Mehoffera, W. Weissa, K. Frycza oraz w Akademii Sztuk Pięknych w Warszawie w pracowni prof. F. Kowarskiego. W 1937 r. półroczne studia w Paryżu. Twórczość w zakresie malarstwa sztalugowego, ściennego i rysunku. Od 1931 r. członek i jeden z założycieli grupy „Pryzmat”. Wystawia od 1930 r. biorąc udział we wszystkich salonach IPS-u, uzyskując w 1934 r. nagrodę Funduszu Kultury Narodowej na Salonie Wiosennym. W latach 1932—1937 uczestniczy w wystawach grupy „Pryzmat”. W 1937 r. bierze udział w wystawie Six Peintres Polonais w galerii Bernheim w Paryżu. Wystawia nadto indywidualnie w 1936 r. w Warszawie w IPSie i w Krakowie w TPSP. Więzień Oświęcimia. Po II wojnie światowej w 1945 r. osiedla się na Wybrzeżu, jest jednym z organizatorów PWSSP w Sopocie gdzie kieruje w latach 1945—1963 Katedrą Malarstwa Sztalugowego i Rysunku. Współorganizator życia artystycznego na Wybrzeżu, pierwszy prezes ZPAP Okr. Gdańskiego, inicjator Festiwalu Sztuk Plastycznych w Sopocie. Współautor i wykonawca polichromii zabytkowych kamienic staromiejskiego kompleksu ul. Długiej i Długiego Targu w Gdańsku. Od 1963 r. profesor ASP w Warszawie.

- 1943 — Wystawa indywidualna, konspiracyjna, Kraków w mieszkaniu prywatnym pp. Siedleckich
- 1946 — Międzynarodowa wystawa sztuki UNESCO, Paryż
- 1947 — II Doroczna wystawa malarstwa, rzeźby i grafiki, Sopot
- 1947/48 — III Ogólnopolski salon, Poznań
- 1948 — Wystawa plastyki Ziemi Odzyskanych, Wrocław
- 1949 — Międzynarodowa wystawa sztuki UNESCO, Paryż
- 1950 — Plastycy w walce o pokój, Warszawa — III nagroda
I Ogólnopolska wystawa plastyki, Warszawa
III Festiwal Plastyki (wybór z I Ogólnopolskiej wystawy plastyki w Warszawie), Sopot
- 1951 — II Ogólnopolska wystawa plastyki, Warszawa — II nagroda zesp.
- 1952 — Międzynarodowa wystawa olimpijska, Helsinki
26 Biennale, Wenecja
III Ogólnopolska wystawa plastyki, Warszawa — I nagroda

- 1953 — 10 lat LWP w twórczości plastycznej, Warszawa — wyróżnienie
VIII Doroczna wystawa okręgowa ZPAP, Sopot
Doroczna wystawa pierwszomajowa ZPAP, Sopot
- 1954 — IV Ogólnopolska wystawa plastyki, Warszawa — III nagroda
Doroczna wystawa pierwszomajowa, Sopot
- 1954/55 — Wystawa sztuki polskiej, Kijów, Mińsk
- 1955 — Wystawa indywidualna, Warszawa ZLP
- 1956 — Wystawa sztuki polskiej, Indie
- 1957 — Wystawa pierwszomajowa Okręgu Gdańskiego ZPAP, Sopot
- 1958 — Wystawa polskiego malarstwa współczesnego, Praga, Sofia
- 1958/59 — Międzynarodowa wystawa sztuki Krajów Socjalistycznych, Moskwa
- 1959 — Wystawa 28 malarzy i rzeźbiarzy Wybrzeża, Sopot
- 1960 — Wystawa prac 6-ciu malarzy, Gdańsk
- 1960/61 — Polski ruch rewolucyjny w sztuce, Warszawa następnie Częstochowa, Katowice, Rzeszów, Szczecin, Koszalin, Racibórz, Opole, Bielsko-Biała, Berlin, Pekin
- 1961 — Wystawa malarstwa w XV-lecie PRL, Warszawa — wyróżnienie
- 1962 — Wystawa malarstwa polskiego od połowy XIX w. po dzień dzisiejszy, Essen (następnie objazdowa po RFN)
- 1963 — XX-lecie LWP w twórczości plastycznej, Warszawa
- 1964 — Międzynarodowa wystawa sztuki, Monaco — Wielka Nagroda dla sekcji polskiej
- 1965 — XX lat PRL w twórczości plastycznej (malarstwo), Warszawa
Spotkania krakowskie, Kraków
Wystawa prac współczesnych malarzy polskich — objazdowa po miastach polskich
Współczesne malarstwo polskie, Moskwa (1966 Bukareszt, 1967 Berlin)
Biennale sztuki państw nadbałtyckich, Rostock
- 1965/67 — Wystawa współczesnej sztuki polskiej Buenos Aires, Montevideo, Meksyk, Santiago de Cuba, Hawana, Guadalajara, Morelio
- 1966 — Wystawa indywidualna, Warszawa „Zachęta”
Wystawa indywidualna na 33 Biennale, Wenecja
Malarstwo, grafika, rzeźba laureatów Nagród Państwowych i Ministra Kultury i Sztuki za całokształt twórczości, Warszawa
Trzy pokolenia, Gdańsk

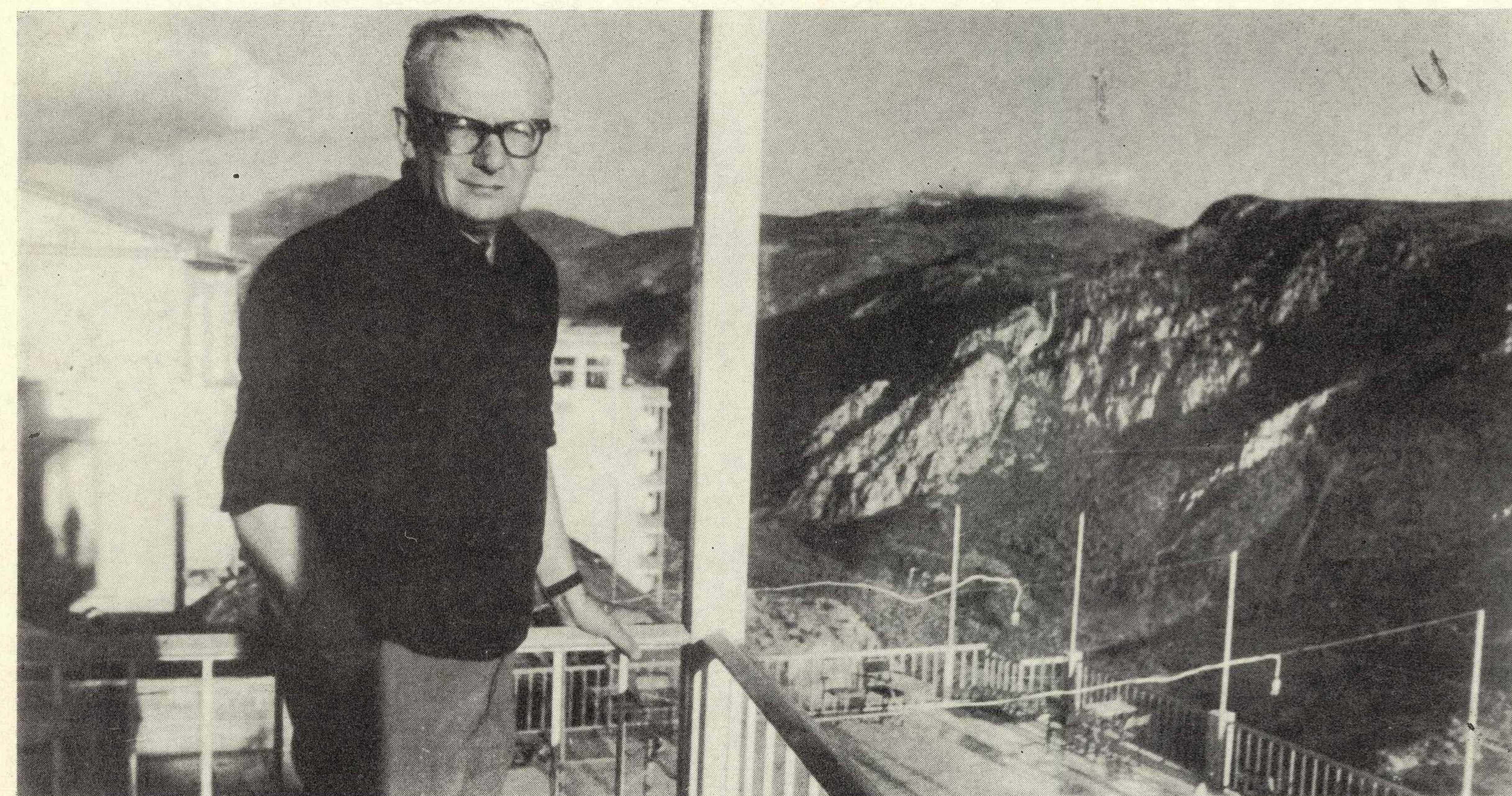
- 1967 — Współczesne malarstwo polskie, Sofia, Praga, Belgrad, Zagrzeb, Lublana
Wystawa współczesnego malarstwa polskiego, Nancy
- 1968 — Wystawa współczesnego malarstwa polskiego, Kilonia
Wystawa polskiej sztuki współczesnej, Teheran
- 1969 — Wystawa malarstwa artystów Wybrzeża, Ystad, Kalmar, Karlshamm, Norrköping
- 1970 — Wystawa indywidualna, Mediolan, Galeria Gianna Ferrariego
Malarstwo w Polsce Ludowej, Warszawa Elektra 70, Nowy Jork
- 1970/71 — „Campione d'Italia” 7 Premio Internazionale di Pittura — Złoty Medal
- 1971 — 25 lat malarstwa polskiego, Poznań
Twórcy Szkoły Sopotkiej, Gdańsk
- 1973 — Wystawa malarstwa polskiego, Tokio
- 1974 — 30 lat malarstwa w PRL, Katowice
- 1975 — Międzynarodowa wystawa sztuki „30 zwycię-

kich lat”, Moskwa, Berlin (1976 Sofia, Praga, Budapeszt)
 1976 — Wojsko społeczeństwu, Warszawa

Laureat Nagrody Państwowej III stopnia (zesp.), 1952; Nagrody Państwowej II stopnia (zesp.), 1953; Nagrody Państwowej II stopnia (indywidualna) za twórczość malarzką w dziesięcioleciu 1945—1955, 1955; Nagrody Państwowej II stopnia (indywidualna), 1970; Nagrody I stopnia (indywidualna) Ministra Kultury i Sztuki dla pracowników wyższych szkół artystycznych, 1965.

Odnaczony Krzyżami Oficerskim, Kawalerskim, Komandorskim Orderu Odrodzenia Polski.

Prace w zbiorach Muzeów Narodowych w Warszawie, Poznaniu, Gdańsku, Szczecinie, w Muzeum im. L. Wyczółkowskiego w Bydgoszczy, za granicą: Muzeum Sztuki Nowoczesnej w Nowym Jorku oraz w prywatnych kolekcjach w kraju, m.in. w zbiorach Wiesława Ochmana w Warszawie, Zygmunta Rozalskiego w Warszawie, w Danii, USA, we Włoszech, w Austrii.



Obecna wystawa Juliusza Studnickiego, obejmująca obrazy olejne i gwasze nie jest retrospektywą, choć znajduje się na niej kilka prac dawniejszych, przeważna większość ich bowiem powstała po roku 1960, a więc w okresie kiedy artysta stworzył w swoim malarstwie specyficzną ikonografię, rezygnując niemal całkowicie z tradycyjnych wśród kolorystów polskich motywów pejzażu, martwej natury i aktu kobiecego, przenosząc swoje poszukiwania barwnych harmonii na teren groteski, fantastyki, czutej ironii. Z jakich źródeł wyrasta ten świat malarski, jakie są jego inspiracje i komponenty? Jego genezę można by wywieść z dawnej, polskiej szopki, ze spektaklu operowego, z motywów „tańca śmierci” w sztuce późnogotyckiej. To rodowód wątków myślowych, otoczka psychiczna. Rodowód niektórych elementów wizualnych można wydedukować z dawnej fascynacji Studnickiego owym uroczym, niepokojącym okresem malarstwa znanym w historii sztuki jako „settecento veneziano”. Marionetkowe ruchy, sztuczne nosy karnawałowe i spiczasta czapka pulcinelli pojawiały się już sporadycznie od dawna w rysunkach i wirtuozerskich szkicach artysty, ale po latach 50-tych uległy metamorfozie. Czapka stawała się coraz częściej biskupią infułą, weneckie pajace z komedii dell'arte ustąpiły miejsca polskiemu diabłom, diabłom wymyślonym całkowicie przez Studnickiego i na ogół dobronudnym, nawet wtedy gdy stroją bardzo groźne miny i dokonują czynów złośliwych. Nic dziwnego, że diabły pojawiają się tak często w towarzystwie biskupów — kształt infuły interesująco kontrastuje z parą kolistych rogów diabelskich. Bo nie obracamy się tu w świecie jednoznacznej symboliki czy moraliteu. Diabły i biskupy Studnickiego to przede wszystkim zjawiska formalne i kolorystyczne, to spotkania elementów plastycznych. Jednakże świadomość że są to postacie o umownym znaczeniu i powiązane akcją, porusza specyficznym naszą wyobraźnię, dając ujście dla skojarzeń, karmiących naszą percepcję w inny sposób niż uczyniłby to np. portret znanej osoby, a o wiele bogatszy niż mógłby to uczynić obraz abstrakcyjny.

Dzięki fikcyjności swoich historii diabelskich uzyskuje Studnicki absolutną swobodę kompozycji zestrojów kolorystycznych nie krępowaną modelem i wymogami oświetlenia. Stwarza estetykę barwną całkowicie arbitralną, ale nie wysuszoną doktrynerstwem abstrakcji — bardzo wyszukaną i wykwinną.

Studnicki należy do pokolenia malarzy, które nastawione było przede wszystkim na obserwację gry świetlno-barwnej w zjawiskach natury. Przed wojną był członkiem „Przymatu”, głównym jego filarem, jak pisze Tadeusz Dobrowolski w swojej „Historii malarstwa polskiego”. Podobnie jak bliscy mu „kapiści” z którymi się przyjaźnił, uprawiał głównie pejzaż martwą naturę, portret i tą tematyką utrzymała się jeszcze w jego pracach powojennych. Ale już w obrazach tego okresu widoczne było odmienne podejście Studnickiego do koloru. Traktował go bardziej syntetycznie, nie ujmował tak rygorystycznie opozycji: ciepłe — zimne, nie szukał tak silnych napięć chromatycznych pomiędzy poszczególnymi dotknięciami pędzla, kształtującymi mikrostrukturę obrazu. W pejzażach bliższe mu były srebrzyste harmonie Corota, niż tęcza tkanka Bonnarda. W jego portretach pojawiają się niekiedy potacie aksamitnej czerni i dyskretnych brązów.

W tych samych latach kiedy powstaje „Portret aktorki” o klarownych podziałach i spokojnej gamie, kiedy powstają ascetyczne, monochromatyczne niemal „Drzwi”, inaczej „Wspomnienie okupacji”, zaczynają pojawiać się pierwsze cykle gwaszów, zaludnionych postaciami fantastycznymi. Uprawianie techniki gwaszu dało artyście impuls do stworzenia oryginalnej i nowej koncepcji kolorystycznej, mającej już niewiele wspólnego z polskim postimpresjonizmem o inspiracji francuskiej.

Podróże do Włoch i Grecji, studiowanie starych fresków włoskich i malowideł pompejańskich poddało artyście jak kamerton ową dźwięczną, ale sciszoną, jakby przyprószoną pyłem, jasną a równocześnie tajemniczą gamę kolorystyczną. Studnicki podpatrzył w dawnych malowidłach ściennych nieporównane działanie czasu na kolor, przetwarzające każdy surowy ton farby. Wyłowił urok rudawej czerwieni synopii na kremowym, chropawym tynku, splotałych, szmaragdowych zieleni, jasnych ugrów sąsiadujących z różem, chłodnym i rozbielonym — i estetykę tę przetransponował w swoich gwaszach. Po licznych doświadczeniach przeszedł do obrazów olejnych dużych formatów, kontynuując tematykę „diabelską” („Arcydiabeł”, „Gra w szachy”), ale wprowadzając też motyw scenicznego widowiska („Spektakl” inaczej „Zwariowana śpiewaczka” malowana w kilku wersjach), groźnego jeźdźcy („Hejnał”, „Wielki Inkwizytor”) oraz motywy muzyczne. W płótnach tych Studnicki eliminuje celowo takie właściwości techniki olejnej jak tłusty blask, czy efekty gruzłowatej faktury. Aby uzyskać zamierzoną matowość powierzchni, szlachetną matowość starego fresku, przeprowadza eksperymenty, nie waha się kombinować nawet techniki olejnej z pastelem. Tak wykonany obraz to „Śmierć sztuce”, gdzie czerwień stanowiąca tło dla dwóch groteskowych figur wypełnia całe pole obrazu tonem pozornie jednolitym, ale o rejestrze bardzo wyszukany, rzadkim, który trudno zapomnieć.

Na innej zupełnie zasadzie, na koncepcji polifonicznej, oparta jest jedna z ostatnio malowanych prac pt. „Targ o duszę”, ogromne płótno, leżącego, wydłużonego kształtu. Przy długim stole, równoległym do krawędzi obrazu zgromadziło się dziwne towarzystwo, wesołe, ale co prawda z lekka upiorne. Wszystkie prawie postacie stworzone w ostatnim okresie twórczości Studnickiego zebrały się tutaj razem, w kompozycji, której schemat nawiązuje ambitnie i z premedytacją do tradycji dawnych mistrzów, ale nerwowość rysunku, atmosfera groteski i melancholii jest znamiem naszego czasu.

Kolorystycznie „Targ o duszę” jest rozwinięciem ulubionego od pewnego czasu przez artystę zestawienia: szmaragdowej zieleni i cielistego różu (na zestawieniu tym oparty jest również „Hejnał” i „Trio na tarasie”). Ten dwugłos powtarza się na całej powierzchni obrazu, odmieniając się w modulacjach, w wariantach i rodzaju kontrastów, przy czym walory ciemne pojawiają się z rzadka, jako drobne akcenty. Obraz ten jest chyba jednym z najznakomitszych, najbardziej pełnych osiągnięć Studnickiego. Na tę bogatą a sciszoną harmonię tonów wyrafinowanie przełamanych czasem bielą i szarością patrzeć można bardzo długo, a można się też zamyślić nad osobliwym, fikcyjnym światem artysty, zapytując czy jest w nim więcej wesołości czy smutku?

Maria Rzepińska

Wielce Drogi Julku

Wspominam Twoją dużą wystawę na Biennale w Wenecji — wielką serię jakże świetnych gwaszy — byłem zachwycony! Roilo się tam od diabłów i kardynałów, którzy zacięte walki z sobą toczyli. Rozgrywali między sobą jakąś zawziętą grę. I muszę przyznać, że nie osiągnęłeś tego bym się opowiedział po którejś z walczących stron.

Osiągnąłeś jednak to, że stanąłem całym sercem po Twojej stronie. Oczarowany siłą ekspresji, pięknym kolorem i ciekawą osobistą formą.

Przemawiałeś do mnie świetnym językiem malarza. Zawsze tak bywa, że ładunek plastyczny, jaki dużej miary artysta w swoją opowieść wkłada, forma wyrazu i jej siła, opanowuje całkowicie wyobraźnię widza. Staje się sam w sobie wielkim przeżyciem i wtedy nawet „diabeł” przegrywa.

Nic więc dziwnego że całą tą serię rozchwyтали ludzie, z których niejeden przyszedł może po nowinki — okazało się jednak, że wciąż kocha malarstwo. Bo przecież jak sobie przypominasz — już wtedy moda goniła za modą i coraz rzadziej miała coś wspólnego z malarstwem.

Rozchwyтали Twoje prace prawdziwi miłośnicy malarstwa, ku chwale polskiego malarza.

Dorobek Twój Julku zasługuje na poważną analizę. Zajęty pracą osobistą — wybac mi — nie mogę podjąć się tego w tak krótkim terminie. Powinien zrobić to ktoś inny — ale kto? Na pewno jednak ktoś — kto kocha malarstwo.

Eugeniusz Eibisch

Groteski Juliusza Studnickiego

Diabeł i biskup grają w szachy

— Szkarłatna sutanna

— Wystawiony język

Kolor sam siebie przedrzeźnia

Biskup mówi amen i goniec galopuje w drugi koniec świata

Diabeł mówi śmierć i król obnażony do kości krzyczy ze śmiechu

Dwa szeregi pionków usiadły za stołem

— Grać! — wołają

— Uciekać!

Papierowy hejnał — nieruchomy kurz ze sceny — siada im na twarzy

— To czas — myśli biskup, a śmiech ostrzy mu się w ustach

To zabawa niebezpieczna — diabeł zamyka pudełko

Dwa szeregi przerażonych

śmieją się za stołem

Podskakują nakręcane kapelusze

drżą spocone papierowe nosy

We śnie parkiet nieruchomy rośnie w płótno nieskończone

Cień szkarłatny z nożem w ręce stoi cicho za plecami.

Groteski profesora Studnickiego fascynują mnie swoim klimatem. To cały teatr, pełen poczucia humoru zbiór postaci, surrealny i tragiczny świat konfliktów, nadziei i śmierci, bezsilności i władzy. To wspaniały dialog wewnętrznych głosów — dobrotliwych i groźnych, słonecznych i pełnych ironii.

Gdzieś u podstaw tego przedstawienia tkwi głęboka mądrość i poetycka wyobraźnia. Ten świat powoli ogarnia, wciąga i zmusza do refleksji.

Dzisiaj, kiedy ściany sal wystawowych zdają się przekrzykiwać coraz głośniejszymi środkami wypowiedzi, kiedy warunkiem obecności w wyobraźni zmęczonych widzów, konsumentów kolorowych magazynów, widowisk i filmów zdaje się być jedynie zaskoczenie — niespodziewanie najbardziej inne, najbardziej zaskakujące okazują się płótna bez ambicji efektu za wszelką cenę.

Znienacka odkrywamy na nowo światy autentycznego malarstwa, wierne wyobraźni artysty, konsekwentne w swoich poszukiwaniach.

Bo właśnie dzisiaj w lawinie bezosobowych produktów koncepcji artystycznych rodzi się coraz silniejsza potrzeba kontaktu z człowiekiem.

Jacek M. Hohensee



PORTRET MALARKI J. HOFFMAN, POZ. KAT. 6



KOŚCIÓŁ W CHMIELNIE, POZ. KAT. 20



MARTWA NATURA Z CUKIERNICZKĄ (poza katalogiem)



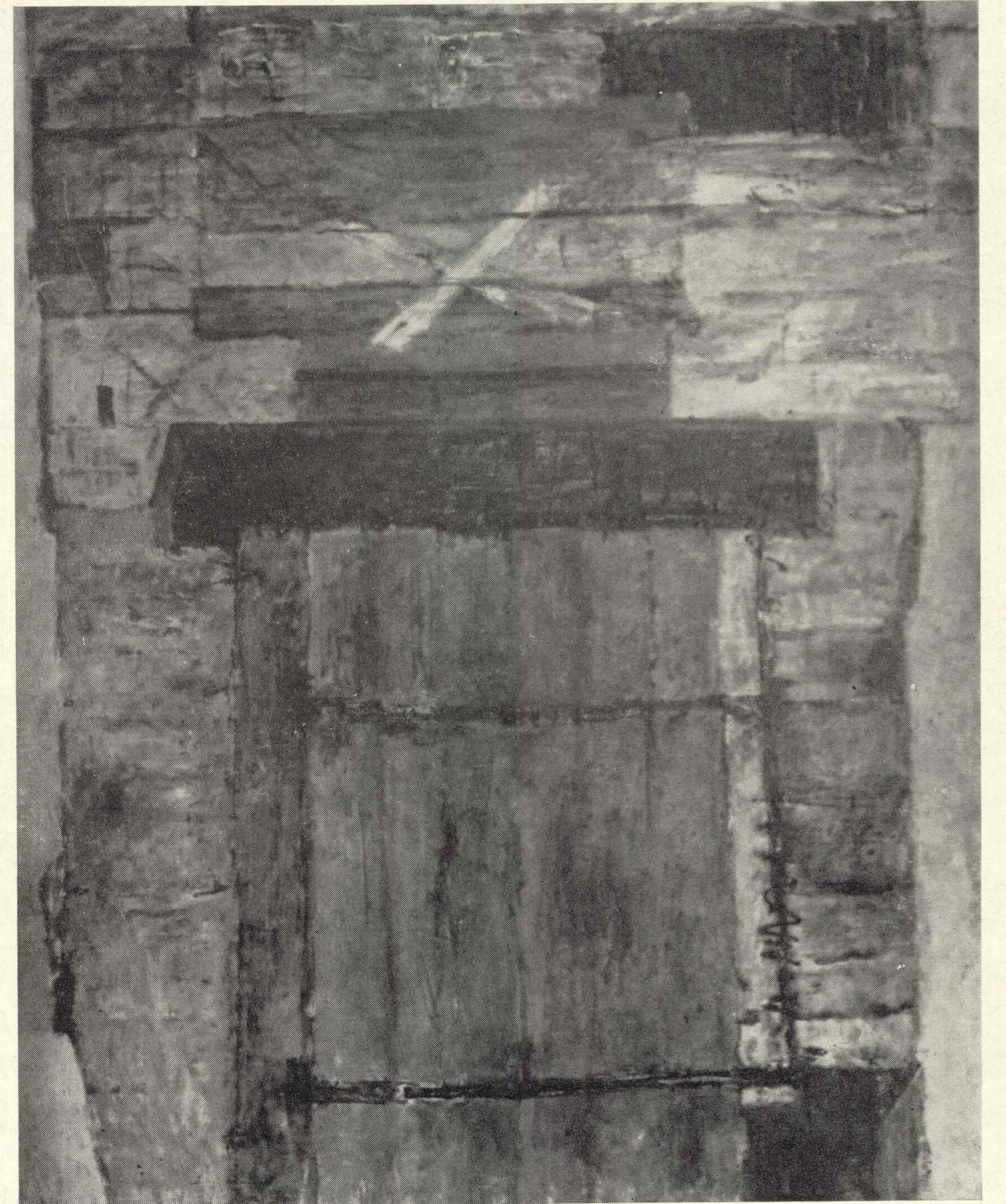
MARTWA NATURA ZE SŁOIKAMI, POZ. KAT. 10



ŚNIADANIE, POZ. KAT. 5



KAMIENIE, POZ. KAT. 18



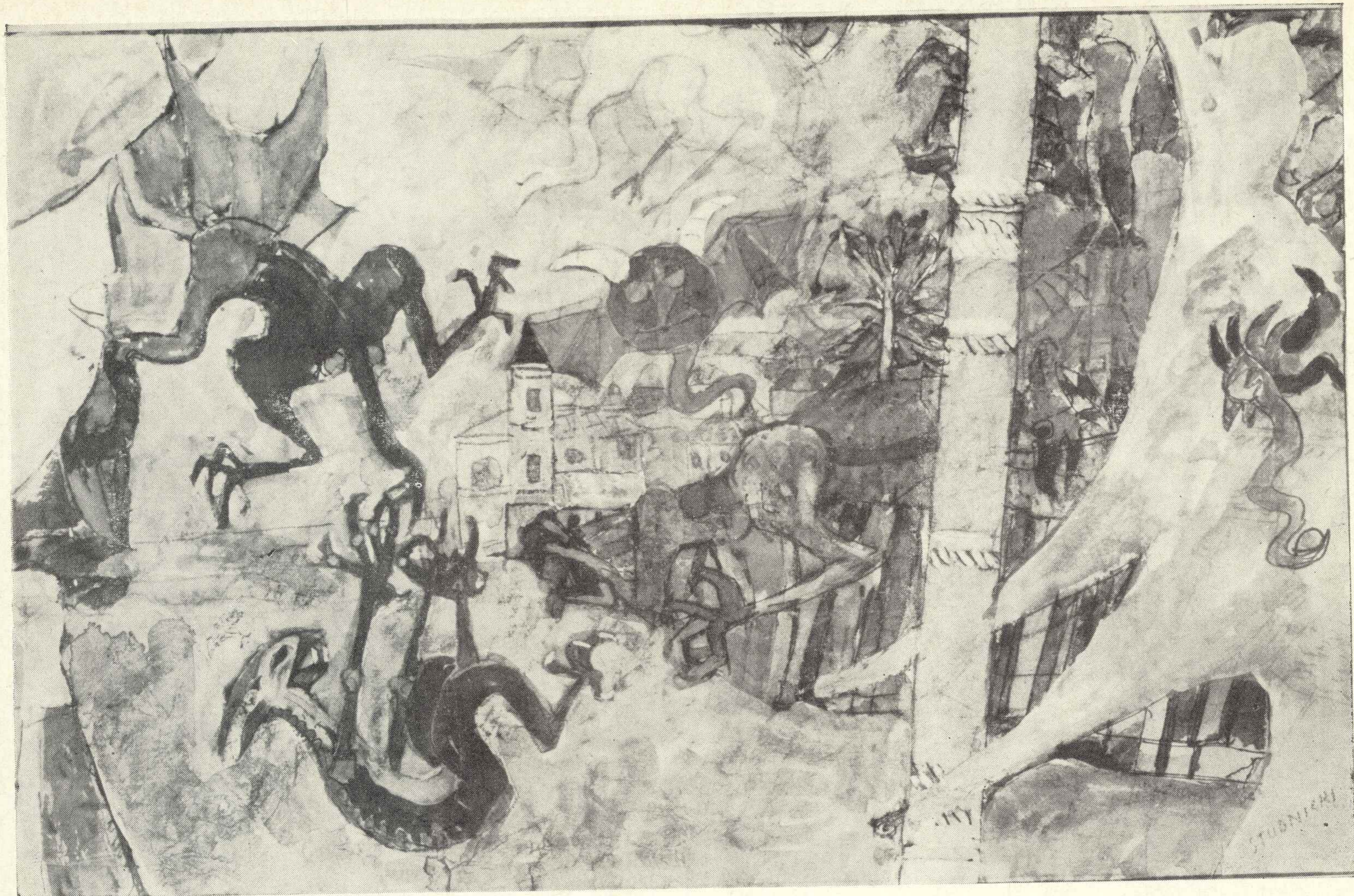
WSPOMNIENIE OKUPACJI, POZ. KAT. 24



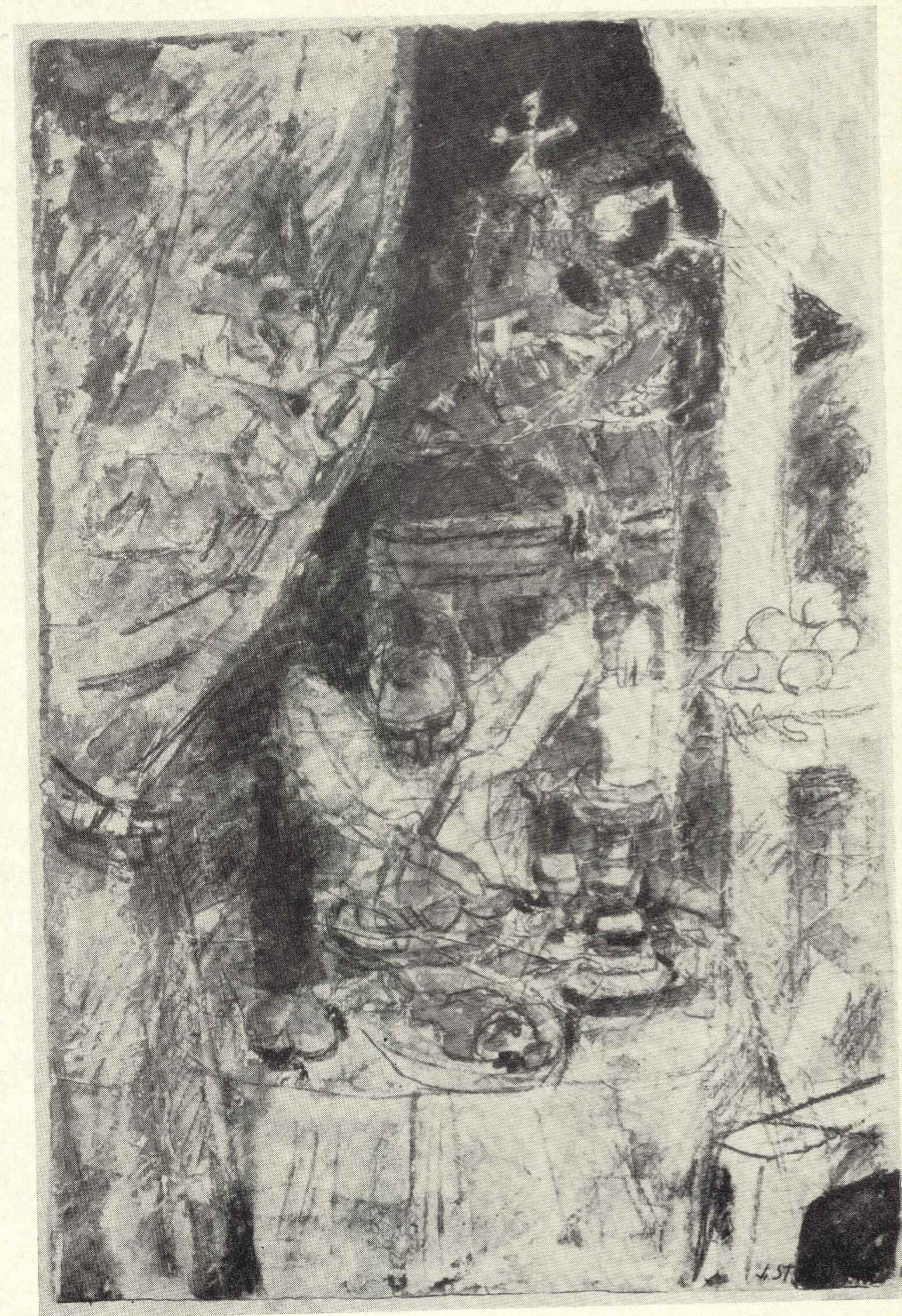
KOMEDIANCI, POZ. KAT. 8



DUET, POZ. KAT. 96



NOCNE IGRASZKI, POZ. KAT. 117



KOLACJA, POZ. KAT. 119



BITWA O STATEK, POZ. KAT. 92



KONCERT, POZ. KAT. 116



BACHANALIA, POZ. KAT. 118



PROCESJA II, POZ. KAT. 97



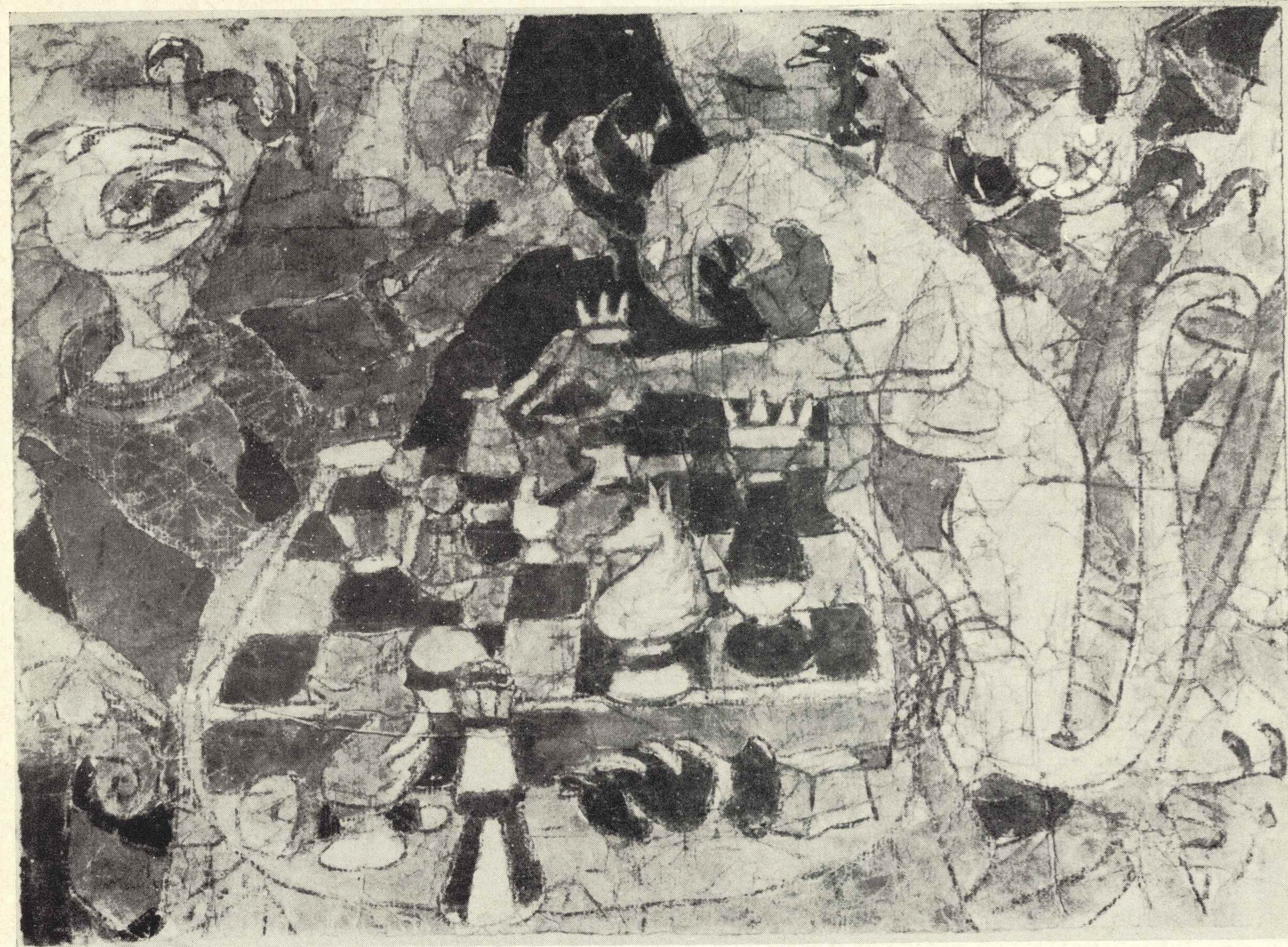
SZACH — MAT II, POZ. KAT. 103



WIEŻA OPANOWANA, POZ. KAT. 138



ŚNIADANIE, POZ. KAT. 91



SZACH — MAT, POZ. KAT. 95

MALARSTWO

1. Ząbkowice, 1936, olej, pł., 59×88,5
wł. Muzeum Narodowego w Warszawie
2. Browar, 1936, olej, pł., 60×73
3. Martwa natura z niebieskim dzbankiem, 1942, olej, pł., 36×54
4. Martwa natura z butelką, 1943, olej, pł., 50×61
5. Śniadanie, 1943, olej, pł., 45×54
wł. p. Z. Rozalskiego w Warszawie
6. Portret malarki J. Hoffman, 1943, olej, deska, 32×25
wł. p. A. Chronickiej-Wrońskiej w Gdańsku
7. Biesiada na Skalce, 1943, technika mieszana, 58×140
wł. p. Dziarmanowskich w Krakowie
8. Komedianci, ok. 1945, olej, pł., 50×70
wł. p. Z. Rozalskiego w Warszawie
9. Martwa natura z fujarką, ok. 1945, olej, pł., 31×46
wł. p. Z. Rozalskiego w Warszawie
10. Martwa natura ze stoikami, ok. 1945, olej, pł., 32×41
wł. p. Z. Rozalskiego w Warszawie
11. Nad Sanem, ok. 1946, olej, pł., 41×60
wł. p. Z. Rozalskiego w Warszawie
12. Martwa natura, ok. 1948, olej, 35×32
wł. Muzeum Narodowego w Gdańsku
13. Martwa natura, ok. 1948, olej, 35×32
wł. Muzeum Narodowego w Gdańsku
14. Martwa natura, ok. 1950, olej, 59,5×72
wł. Muzeum Narodowego w Gdańsku
15. Most, ok. 1950, gwasz, 49×65
16. Alizada, 1953, olej, pł., 39×31
wł. p. Z. Rozalskiego w Warszawie
17. Lonka, ok. 1954, olej, pł., 61,5×49
18. Kamienie, 1954, olej, pł., 55×65
wł. p. Z. Rozalskiego w Warszawie
19. Lato w Chmielnie, 1954/55, olej, pł., 110×134
20. Kościół w Chmielnie, 1955, olej, pł., 50×61
wł. Muzeum Narodowego w Poznaniu
21. Martwa natura z kaliami, ok. 1955, olej, pł., 57×74
wł. Muzeum Narodowego w Poznaniu
22. Pole lnu, ok. 1955, olej, pł., 51×65
wł. Muzeum Narodowego w Poznaniu
23. Gitara i okno, ok. 1955, olej, pł., 60×72
24. Wspomnienie okupacji, ok. 1956, olej, pł., 163×124
25. Zmora okupacji, ok. 1956, olej, pł., 162×130
26. Portret p. H. Bajońskiej, ok. 1956, olej, pł., 46×38
27. Wesole towarzystwo, ok. 1956, akwarela, 47,5×64,5
28. Martwa natura żółta, ok. 1957, olej, pł., 80×100
wł. p. Z. Rozalskiego w Warszawie
29. Martwa natura z kwiatami, ok. 1959, pastel, 90×90
30. Portret aktorki I. Szemplińskiej, ok. 1958, olej, deska 68×39
- 30a. Portret aktorki I. Szemplińskiej, ok. 1958, olej, tektura, 58×46
31. Kompozycja figuralna, 1958, olej, pł., 130×160,5
wł. Muzeum Narodowego w Warszawie
32. Maskarada, 1958, olej, pł., 123×161,5
wł. Muzeum Narodowego w Warszawie
33. Okno, 1958, olej, pł., 130×162
wł. Muzeum Narodowego w Poznaniu
34. Zielona parada, 1958, olej, pł., 130×162
wł. Muzeum Narodowego w Gdańsku
35. Uczta, 1958, olej, pł., 130×162
wł. Muzeum Narodowego w Gdańsku
36. Pejzaż z motylkiem, ok. 1958, olej, pł. 54×63
37. Mały koncert, ok. 1960, technika mieszana, pł., 80×100
38. Fanfara, ok. 1960, tempera, pł., 162×130
39. Osaczony, ok. 1960, gwasz, 32×47
40. Smok, ok. 1960, gwasz, 32×47
41. Walka, ok. 1960, gwasz, 48×31
42. Oczekiwanie, ok. 1960, gwasz, 29×41,5
43. Walka potworów, ok. 1960, gwasz, 23,5×31
44. Biesiada, ok. 1960, gwasz, 23×32
45. Burleska, ok. 1960, gwasz, 32×23
46. Antymeloman, ok. 1960, gwasz, 31×47,5
47. Spizarnia, 1961, olej, pł., 130×162
wł. Muzeum Narodowego w Warszawie
48. Dialog na scenie, ok. 1961, gwasz, 31,5×22
49. Groteska, ok. 1961/62, gwasz, 48×32
50. Konny diabeł, 1961/62, gwasz, 31×47
51. Piekło II, 1961/62, gwasz, 31,5×47
52. Biskup contra diabeł, ok. 1962, gwasz, 23,5×32
53. Makabryczne śniadanie, 1962/63, gwasz, 31×48
54. Żartoki, 1962/63, gwasz, 31×47
55. Minotaury, ok. 1963, technika mieszana, pł., 80×100
56. Wielki Inkwizytor, ok. 1963, technika mieszana, pł., 80×100
57. Jeździec Apokalipsy, ok. 1963, techn. miesz., pł., 148×81
58. Muzykujące diabły, ok. 1963, gwasz, 34×24
59. Flecista na czarnej kozie, ok. 1963, gwasz, 31×47
60. Swawole, ok. 1963, gwasz, 29×20
61. Biskup z eskortą, ok. 1963, gwasz, 32×47,5
62. Muzyka na tarasie, 1963/64, gwasz, 31,5×47
63. Przy stole, ok. 1964, olej, pł., 54×65
64. Obrona wieży, ok. 1964, olej, pł., 270×220
65. Intermezzo, ok. 1964, gwasz, 26×31,5
66. Wrogowie, ok. 1964, gwasz 31×47
67. Biskup i diabeł, 1964/65, gwasz, 31,5×48
68. Żółta ęma, 1964/65, gwasz, 31×48
69. Mała uczta, ok. 1965, technika mieszana, pł., 80×100
70. Śmierć sztuce, ok. 1965, technika mieszana, pł., 80×100
71. Arcydiabeł, ok. 1965, technika mieszana, pł., 124×89,5
72. Trio na tarasie, ok. 1965, olej, pł., 130×160
73. Walka, ok. 1965, tempera, pł., 66×81
74. Trębacze, ok. 1965, tempera, pł., 65×80,5
75. Zwariowana śpiewaczka, ok. 1965, olej, pł., 76×94
wł. p. T. Kusidry w Warszawie
76. Spektakl, ok. 1965, olej, pł., 80×100
wł. p. K. i W. Ochmanów w Warszawie
77. Huśtawka, ok. 1965, gwasz, 32×47
78. Nalot na miasteczko, ok. 1965, gwasz, 29,5×41
79. Diaboleska, ok. 1965, gwasz, 37,5×25
80. Nad miastem, ok. 1965, gwasz, 48,5×32
81. Flecista, ok. 1965, gwasz, 26,5×23,5
82. Jeźdźcy Apokalipsy I, ok. 1965, gwasz, 28×40,5
83. Kuszenie biskupa, ok. 1965, gwasz, 47,5×44
84. Minotaury, ok. 1966, gwasz, 32×46,5
85. Weneckie diabły, ok. 1966, gwasz, 22,5×31
86. Lew i sarna, 1966, gwasz, 29×41
87. Wieczorny koncert, 1966, gwasz, 32,5×48,5
88. Koncert nad miastem, 1966, gwasz, 31×46,5
89. Byk, ok. 1966, gwasz, 31×47
90. Gra w szachy, ok. 1966, gwasz, 30,5×23
91. Śniadanie, ok. 1966, gwasz, 31,5×48
92. Bitwa o statek, ok. 1966, gwasz, 37,5×24,5
93. Trio, ok. 1966, gwasz, 46,5×31,5
94. Jeźdźcy Apokalipsy II, 1966/67, gwasz, 37×46,5
95. Szach — mał, ok. 1967, gwasz, 23,5×32
96. Duet, 1967/68, gwasz, 31×47
97. Procesja II, 1967/68, gwasz, 32×47,5
98. Szczudła, ok. 1968, gwasz, 29×41
99. Łoś, ok. 1968, gwasz, 31×47,5
100. Grajek, ok. 1968, gwasz, 41×25
101. Diaboleska II, ok. 1968, gwasz, 31,5×47,5
102. Diabeł opętany, ok. 1968, gwasz, 32×24
103. Szach — mał II, ok. 1968, gwasz, 29,5×41,5
104. Był dyktatorem, ok. 1968, gwasz, 38×25,5
105. Opętane mięso, 1968, gwasz, 41,5×29,5
106. Muzykowanie, ok. 1968, gwasz, 29×41
107. Budowa statku, ok. 1968, gwasz, 31×47
108. Dziwna przejażdżka, ok. 1968, gwasz, 31×46,5
109. Igraszki I, ok. 1968, gwasz, 31,5×47
110. Ucieczka, ok. 1968, gwasz, 31×47
111. Wiolonczelista, 1968, gwasz, 31×46,5
112. Goście, ok. 1968, gwasz, 31×47
113. Gitarzysta, ok. 1968, gwasz, 32×47
114. Igraszki II, ok. 1968, gwasz, 31×47,5
115. Szstorm w nocy, ok. 1968, gwasz, 28×38
116. Koncert, ok. 1968, gwasz, 32×47
117. Nocne igraszki, ok. 1968, gwasz, 31×47
118. Bachanalia, ok. 1968, gwasz, 46×32
119. Kolacja, ok. 1968, gwasz, 47,5×42
120. Deszcz, ok. 1968/69, gwasz, 31×47,5
121. Diabeł na kozie, ok. 1969, gwasz, 32×47,5
122. Uczta, 1969, gwasz, 31×47,5
123. Biskup na białym koniu, 1969, gwasz, 31,5×35,5
124. Kaskader, ok. 1969, gwasz, 31×47
125. Diabeł z koszem owoców, ok. 1969, gwasz, 32,5×23
126. Wrogowie, ok. 1970, olej, pł., 98×105
127. Fragment procesji, ok. 1971, tempera, pł., 81×100
128. Różowy szatan, ok. 1971, gwasz, 43×26
129. Śpiewaczka, 1971/72, gwasz, 31×37
130. Kwiaty suche, 1971/72, olej, pł., 80×100
wł. p. Z. Rozalskiego w Warszawie
131. Targ o duszę, 1973/74, olej, tempera, pł., 100×201

RYUNKI

132. Szachy, ok. 1965, rys. węglem, 24×33
133. Orkiestra, ok. 1965, rys. piórkiem, 20×30
134. Smok agresor, ok. 1965, rys. piórkiem, 30×41,5
135. Nocne amory, ok. 1968, rys. węglem, 32×24
136. Klarncista, ok. 1969, rys. węglem, 31,8×24,2
wł. Muzeum Narodowego w Gdańsku
137. Taniec śmierci, ok. 1969, rys. ołówkiem, 32,5×38,3
wł. Muzeum Narodowego w Gdańsku
138. Wieża opanowana, ok. 1969, rys. węglem, 31×23
139. Tajemnica, ok. 1970, rys. węglem i piórkiem, 29×41,5
140. Dwa fauny, ok. 1970, rys. węglem, 23×32
141. Uciśniony, ok. 1970, rys. piórkiem, 16×16,5
142. Przyjaciele, ok. 1970, rys. węglem, 27,7×22
143. Nieporozumienie, ok. 1970, rys. węglem, 21,7×28
144. Aktorka, ok. 1970, rys. piórkiem i węglem, 22×27,7
145. Porwanie, ok. 1970/71, rys. węglem, 32×23
146. Dziwny skrzypek, 1970/71, rys. węglem, 32,5×24
147. Duet, 1970/71, rys. węglem, 24×32,2

Prace przy których nie podano właściciela należą do Artysty

Projekt ekspozycji: Krystyna ŁADA-STUDNICKA i Bożena CHRANICKA
Projekt plakatu i opracowanie graf. katalogu: Marek DOBROWOLSKI
Opracowanie spisów prac w katalogu: Bożena CHRANICKA
Redakcja: Barbara MITSCHIN (CBWA)
Zdjęcia do katalogu: Stanisław KOŁOWCA,
Walentyna MĄDROSKIEWICZ,
Pracownia fotograficzna CBWA — Anna PIETRZAK
Redakcja techniczna: Mirosław WINIAREK (CBWA)
Zdjęcia barwne w katalogu i na plakacie: Teresa ŻÓŁTOWSKA

CENA 30 zł

