

152/77



# WYKRYWNIKI Anna Siedziewska



MINISTERSTWO KULTURY I SZTUKI  
ZWIĄZEK POLSKICH ARTYSTÓW PLASTYKÓW

**ANNA ŚLEDZIEWSKA**  
TKANINA

maj — czerwiec 1977  
CENTRALNE BIURO WYSTAW ARTYSTYCZNYCH  
Warszawa „Zachęta” plac Małachowskiego 3

Młodsze roczniki naszych artystów-łkaczy wyprowadziły swoją sztukę na wyjątkowo widoczne miejsce, jednak jej fundament wspiera się na kamieniu położonym przez poprzednie pokolenie. Eleonora Plutyńska, Anna Śledziwska, Mieczysław Szymański — siłą pracy tych twórców dwa ważne okresy w historii współczesnej tkaniny powiązane są sprzężeniem zwrotnym. Jest to czas pierwszego wzlotu naszego łkactwa artystycznego w dwudziestoleciu międzywojennym i jego następna promocja dokonana w latach sześćdziesiątych. Tkanina przed pół wiekiem rodziła się w gorącym tygu działań i samookreślenia się polskiej sztuki bez istotnej pomocy poprzedników. Jej powojenni adepci wyrastali już wśród ciepła tradycji, młodej i czynnej.

Mówiąc o naszym łkactwie nie zawsze pamięta się o Nauczycielach. I dlatego tak cenne są wszystkie inicjatywy, które te luki pamięci uzupełniają, które wyrównując linię rozwoju zarysowaną przez modę proponują pełny układ sił.

Oglądając dzisiaj wystawę prac Anny Śledziwskiej mamy dobrą okazję do rekapitulacji tematu tkaniny dokonanej pod tym kątem. Tym bardziej, że związana z historią warszawskiego ŁADU pani Anna należy również do kręgu Akademii Sztuk Pięknych, gdzie przez dwadzieścia pięć lat wychowywała młodych artystów dla tkaniny. Takie ćwierć wieku liczy się rocznikami studentów, stypendiami, sukcesami i trudnościami szkoły, życiem za dwie osoby — i nie da się go wytrzeć z biografii ani zapomnieć.

Kiedy się przeżyło wiele w życiu i w sztuce, niełatwo jest zdecydować się na własną wystawę. To młodzi ludzie liczą dni od otwarcia do otwarcia i skrzętnie sumują udziały w salonach. Starsi twórcy są ostrożniejsi i coraz mniej ufni. Ich wystawy wynikają już z przemyśleń, są albo wyraźnie analityczne, albo też syntetyzujące. Bywają to wedy przeglądy wszystkiego co się zrobiło, lub skrót twórczości sprowadzony do wybranych problemów, jakby szkic orientacyjny adresowany do wyobraźni widza. Pierwszy typ ekspozycji lubią historycy sztuki oraz inni szperacze po „dorobku życia”, drugi odwołuje się raczej do wszystkich tych, którzy wolą czuć niż mierzyć zjawiska artystyczne.

Przeгляд łkactwa Anny Śledziwskiej rozwija się według tego drugiego wątku. Nieduża, w stosunku do możliwej, kolekcja żakardów i gobelinów jaką pokazano w „Zachęcie”, stanowi właśnie taki kondensat twórczości, jest jakby jedną, najbardziej charakterystyczną strofą przekazu. Zarysowując granice i wewnętrzny temperament uprawianej formy wystawa ta nie chce obciążać naszej uwagi szczegółem. Zaznajamia więc zwiedzających z kierunkiem ogólnoplastycznych i łkackich zainteresowań autorki prac, pokazuje jej przywiązania i ambicje, prezentując jednak tylko tyle obiektów artystycznych aby zaspokoić ciekawość widza, lecz nie związać jej zbyt ciasnym scenariuszem.

Anna Śledziwska jest rzadko u nas spotykanym twórcą typu peintre-cartonnier, co według precyzyjnej klasyfikacji Francuzów oznacza w zakresie tkaniny takiego artystę, który prowadzi dzieło od pomysłu, przez wszystkie fazy malowania i harmonizowania projektu, aż do płachty technicznego kartonu — nie często jednak siedząc za krosnem. Koncentracja nad całością kompozycji zmniejsza u niej uwagę dla detalu oraz znosi przywiązanie do własnoręcznego borykania się z surowcem. Ma to zresztą swoje dodatkowe uwarunkowanie w ro-

dzaju „widzenia” twórczego, jakie jest jej właściwe. Śledziewska czuje się malarką. Fizyczny związek z każdym przepięciem oddalałby ją od akcji wyobraźniowej, od tego etapu zatrzymywania obrazu wewnętrznego, który następnie, w realizacji warsztatowej, musi być już tylko wiernie spełniony. Jest to właściwe pewnego typu twórcom nazywanym w psychologii ejdeetykami. Stąd bierze się w jej pracy prymat etapu artykulacji malarskiej i rysunkowej, a potem już tylko przekazanie projektu uważnemu wykonawcy. Śledziewska czuje się ma'arką, i w obrębie tkaniny jest nią na pewno. Wychowana w Zagłębiu Dąbrowskim, dziesięć lat realizując siebie zaspokaja własną przewodnią potrzebę słońca, światła i barwy. Budulcem jej kompozycji żakardowych i gobelinowych są zawsze elementy natury: słońca, księżyc, todygi, wici, śpiewające drzewka. Ich rysunek, szczególnie w gobelinach jest jednak wstrzemięźliwy, symboliczny częściej niż pełny, jakby ta gorączka pejzażu stygła i sublimowała się pod wpływem rozsądku projektanta. Prosta kompozycja ukształtowana zostaje przez delikatne gamy ko'oru. Górują jasne akordy: srebro, biel, beże. Całość zostaje dobrze zrytmizowana, z zachowaniem równowagi akcentów pionu i poziomu, z sympatią dla symetrii wyniesioną z praw żakardu. W ostatecznej postaci tych tkanin wspomnienie form natury jest bliskie i dalekie. Przetworzona jak na secesyjnych makatach ma ona swoją własną, nową, wyrazistą postać.

Wszędzie, gdzie podkreślany jest walor koloru, mamy do czynienia z obecnością światła. Jednak osobno, jako wydzielony temat i problem plastyczny, pojawia się ono w niedużym na razie cyklu tzw. miejskim, zatytułowanym „Sygnaty”. Zławić światło materią włókna, rozbić je i sca'ić, a wszystko przy logicznym pretekście kompozycyjnym, to było celem próby, która się dobrze zaczęła.

Motyw natury pogodzony tym samym zostaje z symbolem świata fizyczno-technicznego, co znaczy akceptację całej rzeczywistości, takiej jaka jest, z melanżem jej harmonii i dysharmonii. Tym nieoczekiwanym u artystki zabiegiem złożony został dowód, że wrażliwe oko przyjmie różne źródła inspiracji z jednakową prostotą i naturalnością.

Danuta Wróblewska

Younger generations of our artists weavers have made their art place high, but this art is based on the foundations laid by the previous generation. Eleonora Plutyńska, Anna Śledziewska and Mieczysław Szymański are those artists who link two important periods in modern tapestry by a feedback: the first flight of our tapestry during the twenty pre-war years and its further promotion during the 1960's. Half a century ago tapestry was coming into being in the hot melting-pot of action and selfdetermination without a vital assistance of predecessors. Its post-war adherents grew in the warmth of young and active tradition. When talking about tapestry not everyone remembers the Teachers. That is why valuable are all those initiatives that fill up the gaps in human memory and straighten out the line drawn by fashions and offer the full alignment of forces.

When looking at the current exhibition of Anna Śledziewska's tapetries we have an opportunity to recapitulate the theme of tapestry from this viewpoint. The more so that Mrs. Anna linked with the history of the Warsaw cooperative ŁAD is also a member of the circles of the Academy of Fine Arts, where she has trained young artists in weaving for almost twenty-five years. Those twenty-five years are counted by generations of students, scholarships, successes and difficulties at the school, by life for two people, and cannot be either forgotten or wiped off from one's memory.

When one has experienced much in life and art, it is not easy to make up one's mind and organize one's own exhibition. It is young people who count days to the opening of the exhibition and carefully collect their participation in various displays. Older artists are more careful and ever so less confident. Their exhibitions result from consideration and are either markedly analytical or else synthetic. Some of them show everything what one has achieved or briefly present selected problems making up a kind of outline addressed to the viewer's imagination. The former kind of exhibition is favoured by historians of art or other rummagers in "achievements of one's life", while the latter rather applies to all those, who prefer to feel than to measure artistic phenomena.

The current review of Anna Śledziewska's tapestry develops in line with the latter kind. The small collection of Gobelin and Jacquard tapestries that is presented at the Zachęta Gallery is a condensate, as if a single the most characteristic verse of her art. Showing the limits and inner nature of the art she practises, the display does not burden our attention with details.

So, the display enables the viewer to get acquainted with the author's artistic and weaving interests by showing her likings and ambitions, but at the same time presenting only a small number of tapestries so as to satisfy the viewer's curiosity and not to confine it by a narrow scenario.

Anna Śledziewska is a rare artist in Poland of the peintre-cartonnier kind, that according to the French detailed classification means an artist who carries out his work from the very idea through all the stages of painting and harmonizing the design to the final pattern, but not too often using his loom. Her concentration on composition as a whole reduces her attention on detail and eliminates her

attachement to her own struggle with the material. Besides, it also results from her vision as an artist which is characteristic of her. Śledziewska is a pointer at heart. The physical link with every knot would drive her away from her imaginal action, from that stage of maintaining the inner picture that must solely be reproduced during implementation. This is characteristic of artists called eidetikós in psychology. Hence the prevalence of painting and drawing in her work, and then the execution by a careful performer. Śledziewska is a pointer at heart, and she is a painter in the field of tapestry for sure. She was brought out in the Dąbrowski Basin and for decades she has been realizing herself by her own leading need for sun, light and colour. Elements of her Gobelin and Jacquard tapestries are always elements of nature: suns, moons, stems, runners and singing little trees. Their form, especially in Gobelin compositions, is very moderate, rather symbolical than full and her landscapes sublime under the influence of the designer. Her simple composition is shaped by delicate colours with the prevalence of light chords: silver, white and beige. All her works are well balanced vertically and horizontally with a liking for symmetry resulting from the basis of Jacquard tapestry. Finally, the form of those tapestries resembles nature both directly and indirectly. This nature transformed as if in Secession tapestries has its own new and clear-cut form.

Everywhere, whenever the value of colour is emphasized we have to do with the presence of light. But separated as a single motif and artistic problem it appears in a series known as municipal and titled "Sygnaty" (Signals). To catch light by means of the matter of fibres, to crash it and consolidate was the aim of an attempt that began successfully.

The motif of nature is in this way reconciled with the symbol of physical and technological world, that means the acceptance of reality as it is with its blend of harmony and disharmony. This unusual operation as for an artist testifies to the fact that a sensitive eye can be inspired by various sources with the same simplicity and naturalness.

Danuta Wróblewska

ANNA ŚLEDZIEWSKA

O1-551 Warszawa, ul. Mickiewicza 28 m 7

Ur. w Sosnowcu. Studia artystyczne odbyła w warszawskiej Szkole Sztuk Pięknych w latach 1923—1928 w pracowniach prof. W. Jastrzębowski, M. Kotarbińskiego i K. Tichego. Długoletni profesor nadzwyczajny, kierownik Katedry Tkaniny Akademii Sztuk Pięknych w Warszawie. Twórczość w dziedzinie tkaniny artystycznej, malarstwa i rysunku. Podróże artystyczne: Belgia, Holandia, Francja, Włochy. W latach 1936—1939 — nadzór artystyczny w Zrzeszeniu „Len wileński”, 1945—1949 — naczelnik w Departamencie Plastyki MKiS; 1949—1952 — kierownik Wydziału Wzornictwa w Cepelii (brała udział w Komisji Ocen Artystycznych), od 1947 r. uczestniczyła w komisjach Ocen Artystycznych Ministerstwa Przemysłu Lekkiego, 1963—1969 — rzeczoznawca w Komisji Zjednoczenia Tkanin Dekoracyjnych w Łodzi.

Brała udział w pracach organizacyjnych szkolnictwa artystycznego i ZPAP.

Współautorka książki „Tkanina polska”, wyd. Arkady, Warszawa 1959.

Wystawy indywidualne: Warszawa „Zachęta” (tkanina) 1954; Warszawa „Zachęta” (tkanina, rysunek) 1966; Łódź Centralne Muzeum Włókiennictwa (tkanina) 1967; Kołobrzeg Hotel Skanpol (gobelin) 1967; Zielona Góra BWA (gobelin) 1968; Łódź Centralne Muzeum Włókiennictwa (gobelin i tkaniny żakardowe) 1972.

Udział w wystawach okręgowych, ogólnopolskich, sztuki polskiej za granicą oraz w wystawach międzynarodowych, m. in.: w latach 1932—1939 wystawy ŁADU; Wystawa Warszawa oskarża, Warszawa 1945; Wystawa sztuki polskiej, Moskwa, Leningrad, Kijów 1948/49; I Ogólnopolska wystawa architektury wnętrz i sztuki dekoracyjnej, Warszawa 1952 — nagroda; 27 Biennale sztuki, Wenecja 1954; XXX-lecie ŁADU, Warszawa 1956 — I nagroda; II Ogólnopolska wystawa architektury wnętrz i sztuki dekoracyjnej, Warszawa 1957 — nagroda; XI Triennale, Mediolan 1957 — złoty medal; Inwencje ludowe w polskim wzornictwie przemysłowym, Genewa (następnie Chiny, ZSRR, NRD, Węgry) 1957; Wystawa współczesnej sztuki polskiej, Kair, Aleksandria, Damaszek, Bagdad 1958/59; Wystawa tkanin milenijnych, Gdańsk 1960; Wystawa Grupy Powiśle, Warszawa 1960; Wystawa szkła i tkaniny artystycznej, Warszawa 1961; Wystawa tkaniny polskiej, Miami, Nebraska, Milwaukee 1961; Współczesna tkanina artystyczna, Sopot 1962; I Międzynarodowe biennale gobelinów, Lozanna 1962; Wystawa sztuki użytkowej z cyklu Polskie Dzieło Plastyczne w XV-lecie PRL, Warszawa 1963 — nagroda I stopnia; Ogólnopolska wystawa tkanina, ceramika, szkło, Warszawa 1964; Wystawa polskiej sztuki użytkowej, Bukareszt, Budapeszt, Praga, Brno 1964, Sofia, Belgrad 1965;

Wystawa współczesnej sztuki polskiej, Buenos Aires, Montevideo, Caracas, Meksyk, Guadalajara, Morelia, Hawana, Santiago de Cuba 1965—67; Wystawa polskiej współczesnej tkaniny artystycznej, Oslo, Kopenhaga, Lipsk, Karl-Marx-Stadt, Linz, Praga 1965; I Festiwal sztuk pięknych, Warszawa 1966; Gobelin i kobierzec polski, Sopot 1966; Międzynarodowa wystawa sztuki kobiet, Paryż 1966; XL-lecie ŁADU, Warszawa 1967; Wystawa rękodziela artystycznego z Polski, Kolonia 1967; Wystawa współczesnego gobelinu i grafiki polskiej, Lund 1967; XIV Międzynarodowa wystawa sztuki kobiet, Ateny 1967; Gobelin i kobierzec polski 1962—1966, Bruksela, Gandawa, Antwerpia, Charleroi, Namur, Malines 1967/68; Wystawa polskiej sztuki współczesnej, Teheran 1968; Wystawa polskich tkanin artystycznych z okazji Olimpiady, Meksyk 1968; Wystawa polskiej tkaniny współczesnej, Leningrad, Ryga, Moskwa, Tallin 1968/69; Polska sztuka użytkowa w XXV-lecie PRL — Ogólnopolska wystawa tkaniny, Łódź 1969; Wystawa polskiej tkaniny unikatowej, Wiedeń, Salzburg 1969; Wystawa polskiej tkaniny, Norrköping 1969; Wystawa tkaniny artystycznej, Florencja 1969; Wystawa polskiej sztuki użytkowej, Moskwa, Ryga 1969; Polska tkanina awangardowa, Poznań 1969/70; 3 Festiwal sztuk pięknych, Warszawa 1970; 1000 lat sztuki polskiej, Londyn 1970; Współczesne polskie tkaniny, Essen 1970; Tkanina polska, Trelleborg, Ystad, Landskrona, Kalmar 1970/71; V Międzynarodowe biennale tkaniny, Lozanna, Warszawa 1971; Kierunki w tkactwie polskim 1965—1970, Kopenhaga 1971; Wystawa tkaniny polskiej, Bejrut, Bagdad, Kair, Damaszek 1971/72; Wystawa tkaniny polskiej w ramach Międzynarodowego festiwalu sztuki w Edynburgu, Edynburg, Liverpool, Londyn, Nottingham 1972; Wystawa sztuki polskiej, Kappelle-Op-Den-Bos 1972; Wystawa tkaniny polskiej, Chicago 1972; Artyści plastycy z kręgu Cepelii, Warszawa 1973 — honorowa nagroda specjalna za udział w wystawie i wieloletni i wybitny wkład w całokształt osiągnięć artystycznych Cepelii; 30-lecie LWP w twórczości, plastycznej, Warszawa 1973 — wyróżnienie; Wystawa sztuki polskiej, Lubeka 1973; Wystawa sztuki polskiej, Kilonia 1973; Tkanina, ceramika, szkło, Wiedeń 1974; Wystawa polskiej tkaniny artystycznej, szkła i ceramiki, Praga 1974; Tkanina polska 1945—1974, Jindrichuv Hradec, Praga 1974; Ogólnopolska wystawa 30 rocznica zwycięstwa nad faszyzmem w twórczości plastycznej, Warszawa 1975 — wyróżnienie, następnie Drezno, Budapeszt; Warszawa w sztuce, Warszawa 1975; Wystawa gobelinu polskiego, Bruksela 1975; Warszawa moje miasto, Sofia 1976; Braterstwo broni w służbie pokoju i socjalizmu, Warszawa 1976; Wystawa sztuki polskiej z okazji Dni Warszawy, Budapeszt 1976; Wystawa tkaniny polskiej, Nowy Jork 1976; Wystawa polskich gobelinów, Londyn 1976; Wystawa tkaniny polskiej,

Düsseldorf 1976; Wystawa-kiermasz gobelinów, Erlangen 1976.

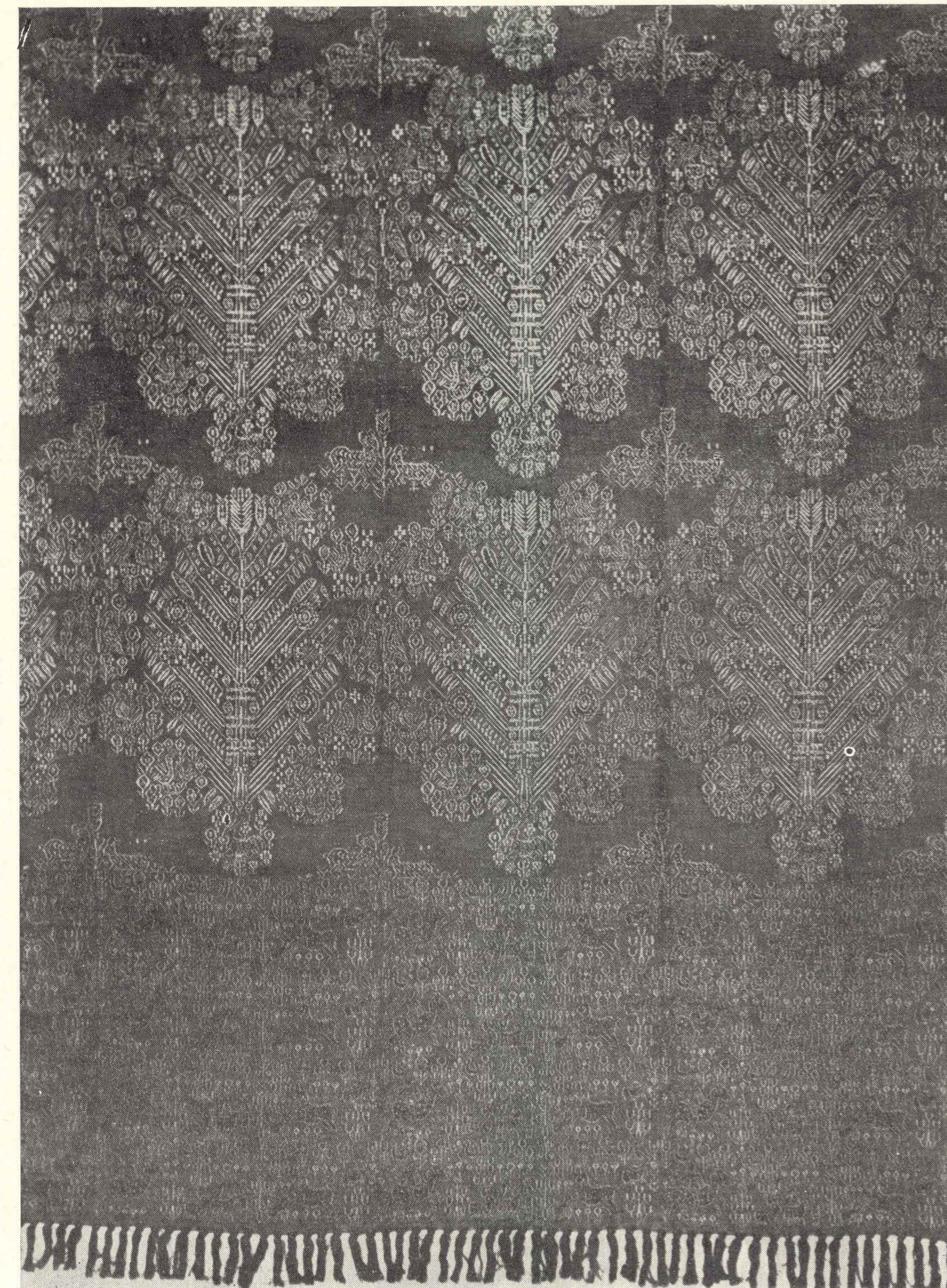
Odznaczenia: Złoty Krzyż Zasługi 1954, 1955, Odznaka Tysiąclecia 1966; Krzyż Kawalerski Orderu Odrodzenia Polski 1967, Medal za Zasługi dla Obronności Kraju 1974; Odznaka ZPAP 1977.

Laureatka Nagrody I stopnia Ministra Kultury i Sztuki w konkursie na tkaninę monumentalną w technice żakardowej 1953; nagrody Ministra Obrony Narodowej II stopnia 1975.

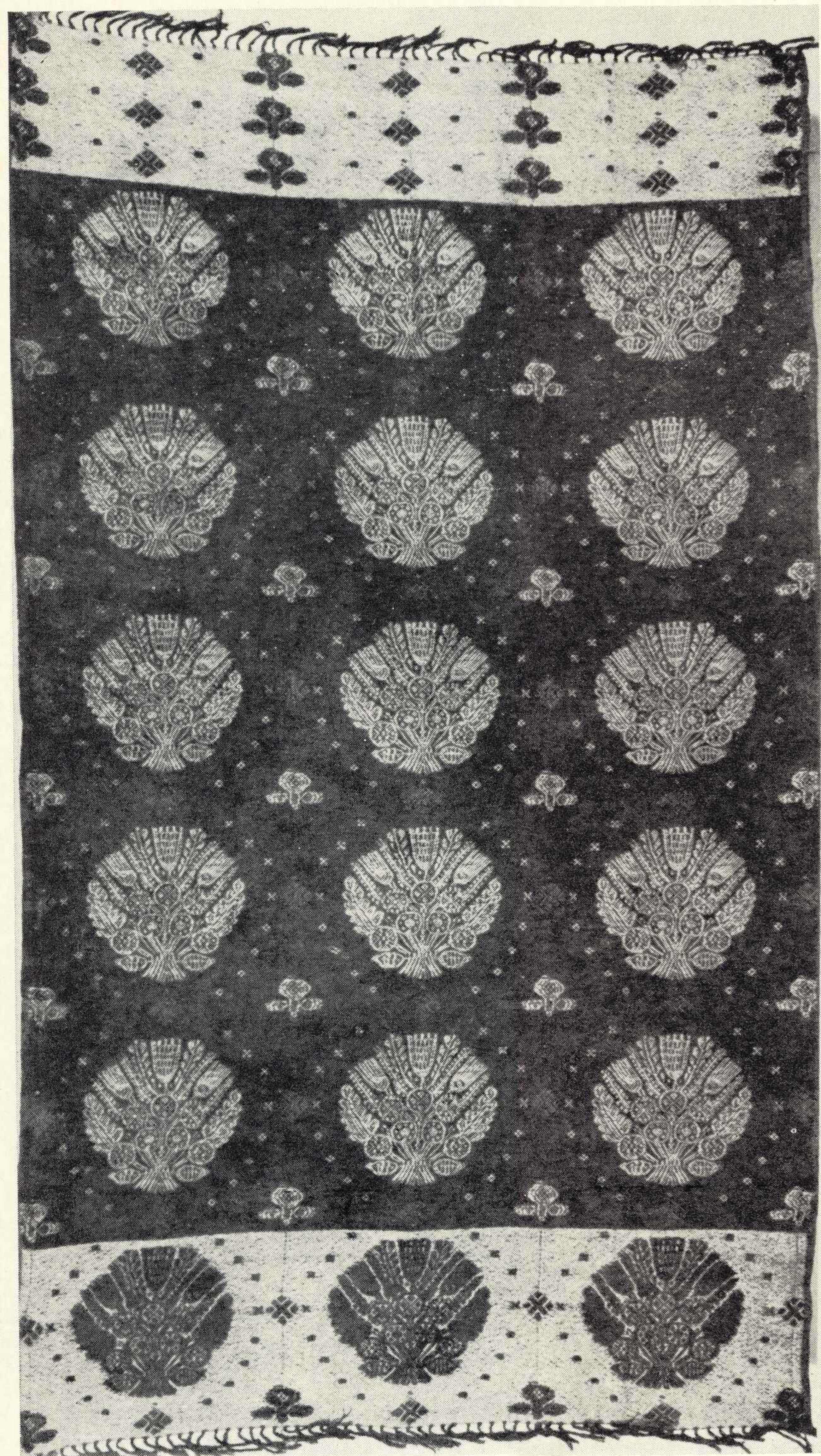
Prace w zbiorach Muzeum Narodowego w Warszawie, Muzeum Narodowego w Szczecinie, Centralnego Muzeum Włókiennictwa w Łodzi, Muzeum Ziemi Lubuskiej w Zielonej Górze, Ministerstwa Kultury i Sztuki, Ministerstwa Komunikacji oraz w zbiorach prywatnych w kraju, we Włoszech i w Meksyku.

#### SPIS PRAC

- 1 — 10. **TKANINY ŻAKARDOWE**, 1956, 350 × 150  
wł. Centralnego Muzeum Włókiennictwa w Łodzi i Spółdzielni ŁAD w Warszawie
11. **STRUMIEN**, 1961, gobelin, 290 × 140  
wł. Muzeum Narodowego w Warszawie
12. **KWITNĄCY KAKTUS**, 1961, gobelin, 290 × 140  
wł. Muzeum Narodowego w Warszawie
13. **DRZEWA I SŁOŃCE**, 1962, gobelin, 300 × 400  
wł. Muzeum Narodowego w Warszawie
14. **PEJZAŻ — DROGI I**, 1962, gobelin, 200 × 494  
wł. Centralnego Muzeum Włókiennictwa w Łodzi
15. **PEJZAŻ — DROGI II**, 1962, gobelin, 200 × 500  
wł. Muzeum Narodowego w Warszawie
16. **KSIĘŻYC**, 1965, gobelin, 150 × 170  
wł. Muzeum Ziemi Lubuskiej w Zielonej Górze
17. **SYGNAŁ I**, 1966, gobelin, 175 × 100  
wł. Muzeum Narodowego w Warszawie
18. **SYGNAŁ II**, 1966, gobelin, 175 × 100  
wł. Muzeum Narodowego w Warszawie
19. **SYGNAŁ III**, 1966, gobelin, 175 × 100  
wł. Muzeum Narodowego w Warszawie
20. **ZIEMIA**, 1968, gobelin, 280 × 140  
wł. Muzeum Narodowego w Szczecinie
21. **ZIEMIA NIEZNANA**, 1970, gobelin, 280 × 130  
wł. prywatna
22. **SŁOŃCZNE OGRODY** (tryptyk), 1971, technika mieszana, 182 × 96 (× 3)  
wł. Centralnego Muzeum Włókiennictwa w Łodzi
23. **KWIATY**, 1971, gobelin, 120 × 90  
wł. Centralnego Muzeum Włókiennictwa w Łodzi
24. **KWIATY III**, 1971, gobelin, 120 × 90  
wł. Centralnego Muzeum Włókiennictwa w Łodzi
25. **ORŁY POLSKIE**, 1973, gobelin, 302 × 204  
wyk. Joanna Sawicka  
wł. Centralnego Muzeum Włókiennictwa w Łodzi
26. **SYRENY. HERBY m. st. WARSZAWY** (poliptyk), 1975, gobelin, 280 × 550  
wyk. Joanna Sawicka  
wł. Muzeum Historycznego m. st. Warszawy
27. **KWIATY**, 1976, gobelin, 140 × 105  
wyk. Joanna Sawicka  
wł. prywatna
- 28 — 37. **KWIATY**, 1977, gobeliny, 110 × 130



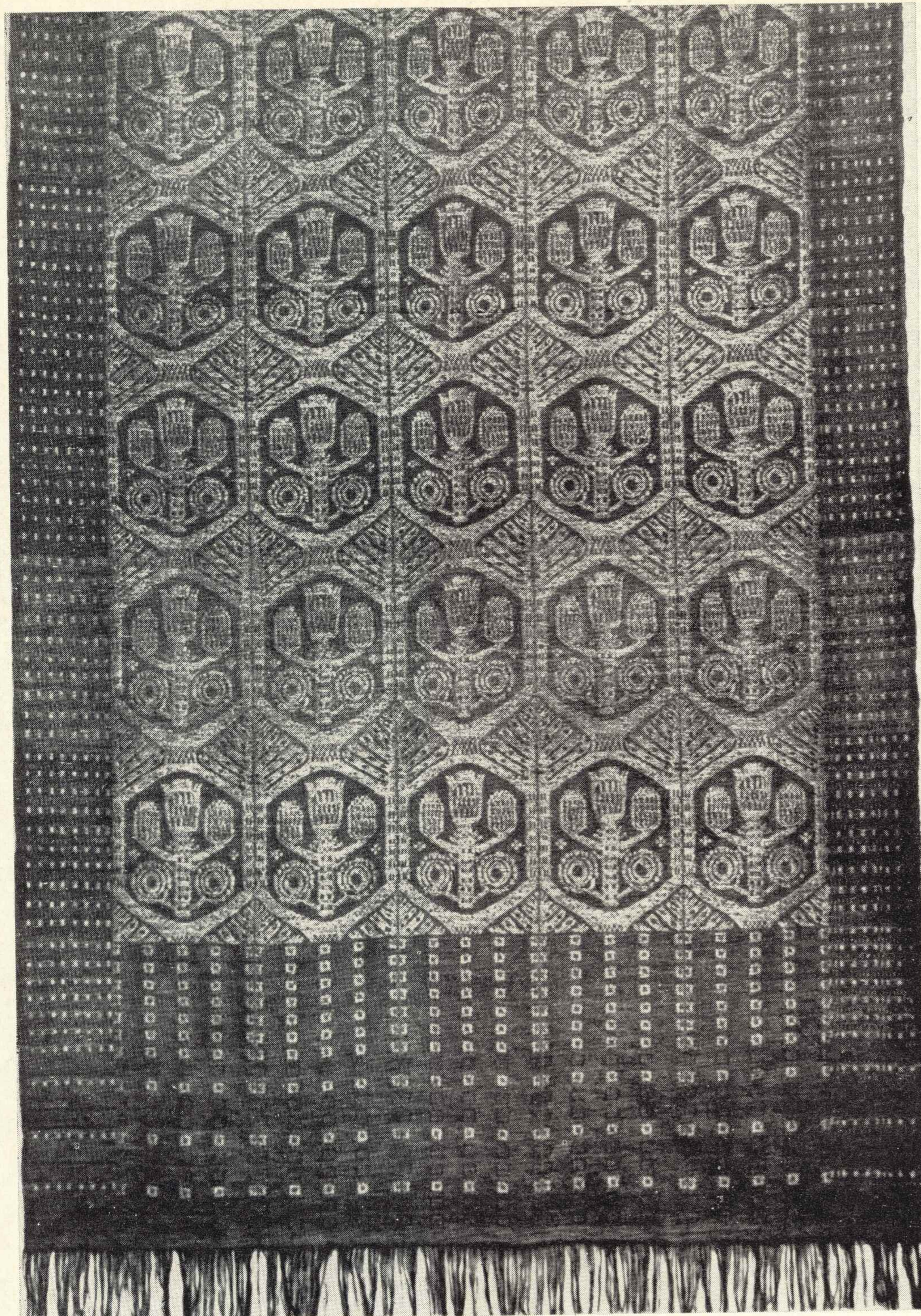
Tkanina żakardowa  
„Śpiewające drzewko”  
(fragment)



Tkanina żakardowa  
„Okragłe bukiety”



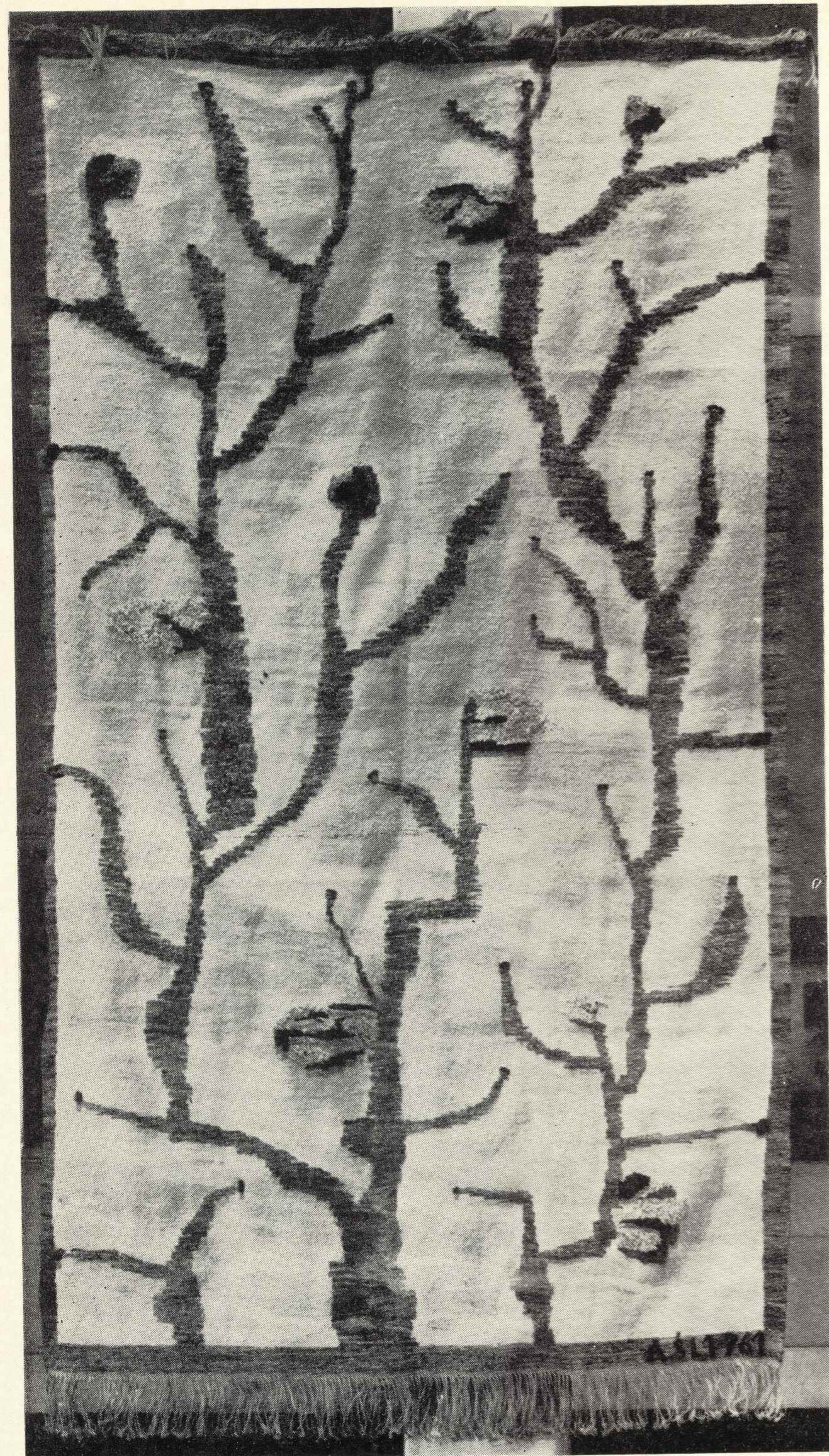
Tkanina żakardowa  
„Swieczniki” (fragment)



Tkanina żakardowa  
„Bizantyjska” (fragment)

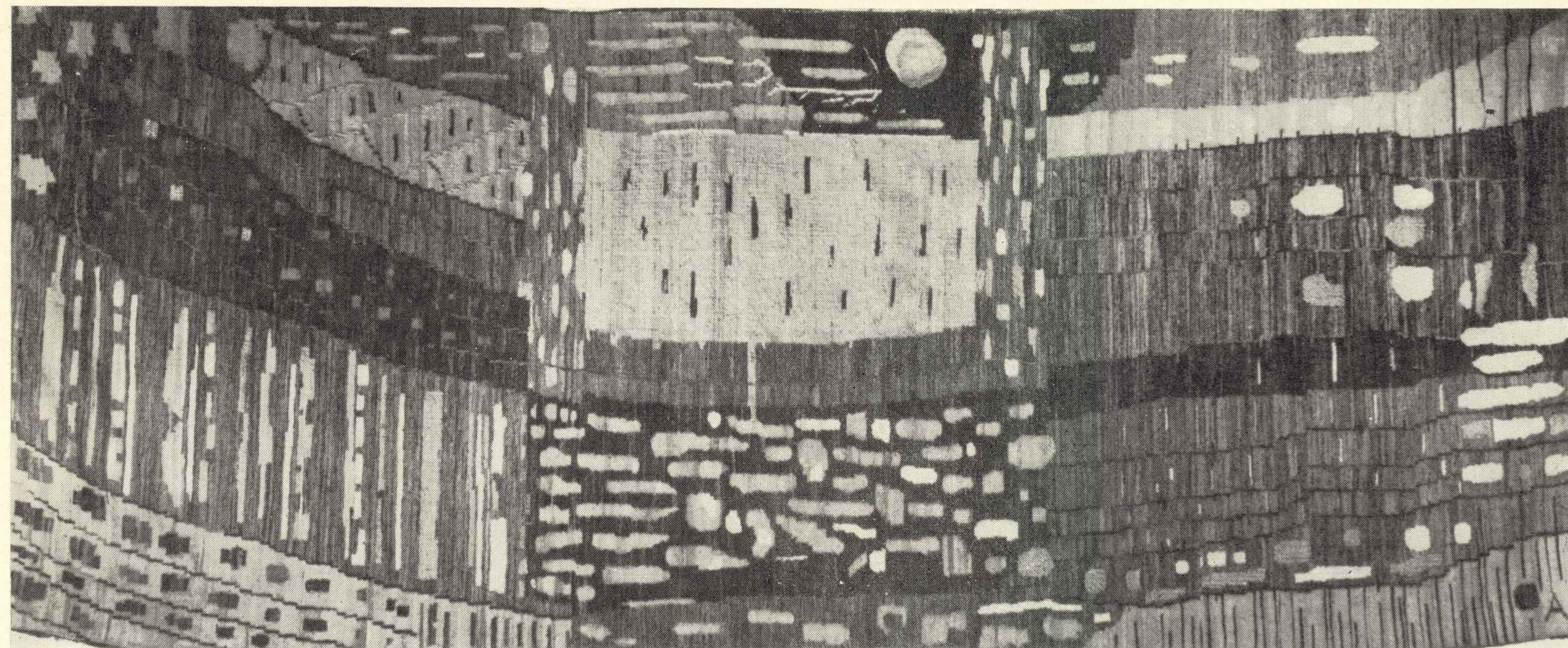


Tkanina żakardowa  
„Drzewko życia” (fragment)

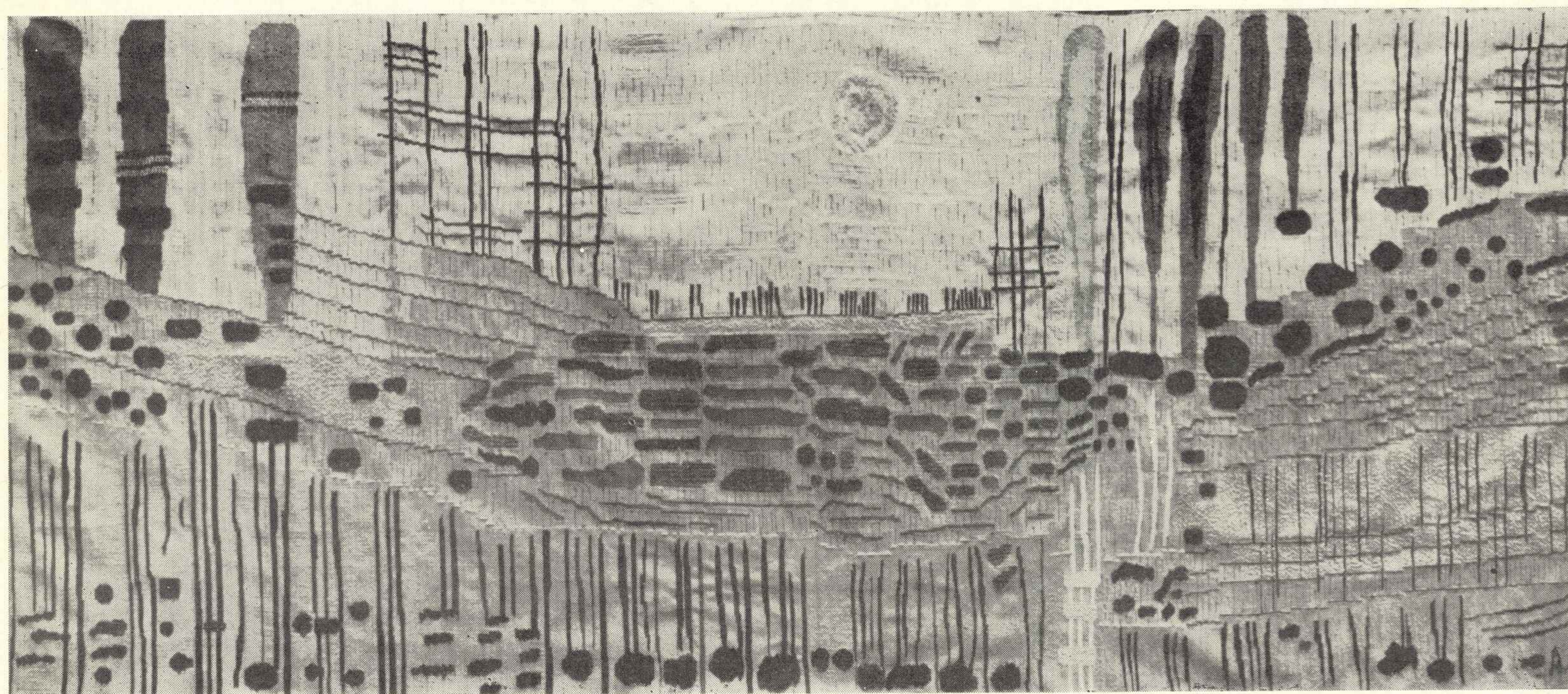


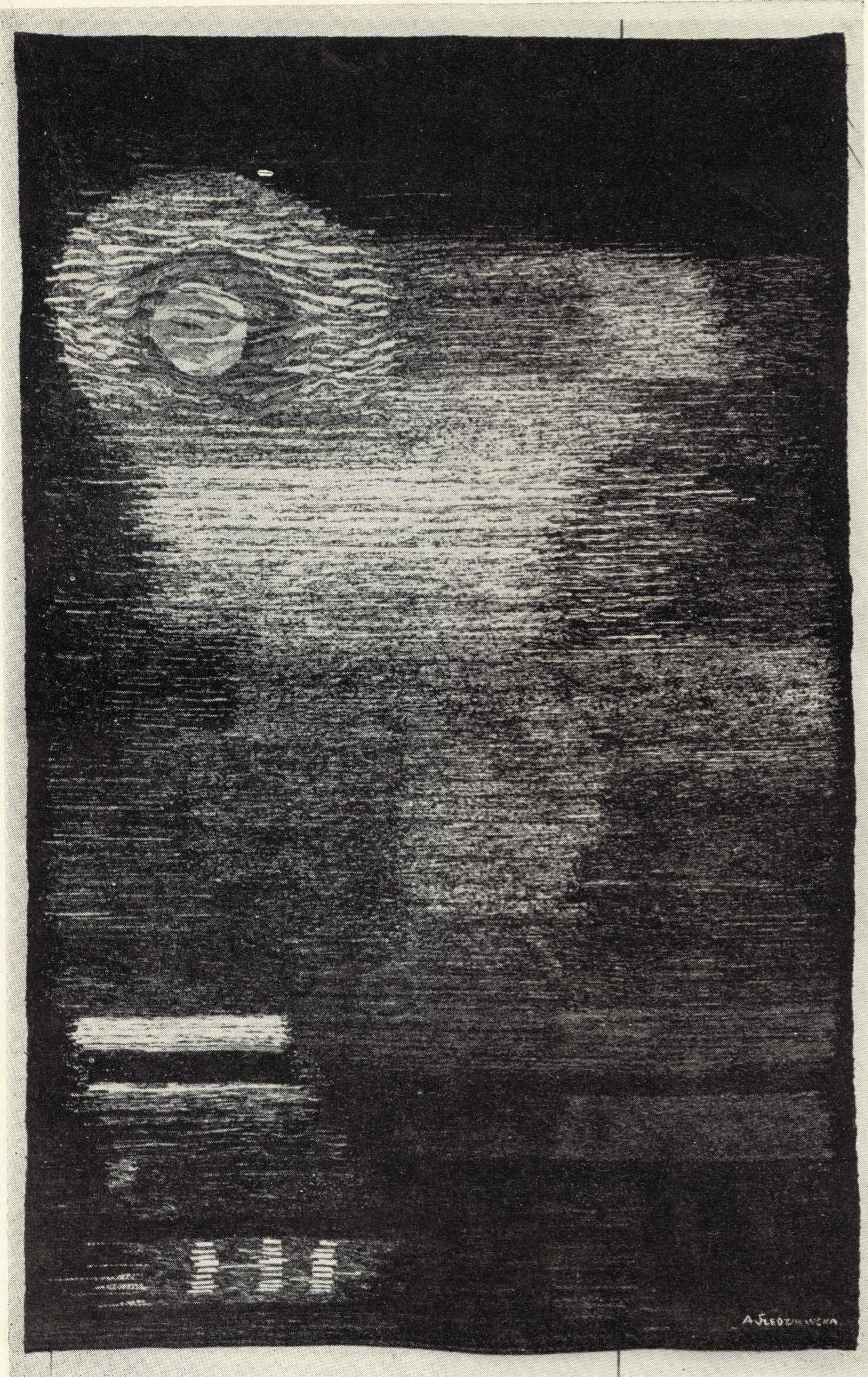
Kwitnący kaktus

Pejzaż — Drogi I



Pejzaż — Drogi II

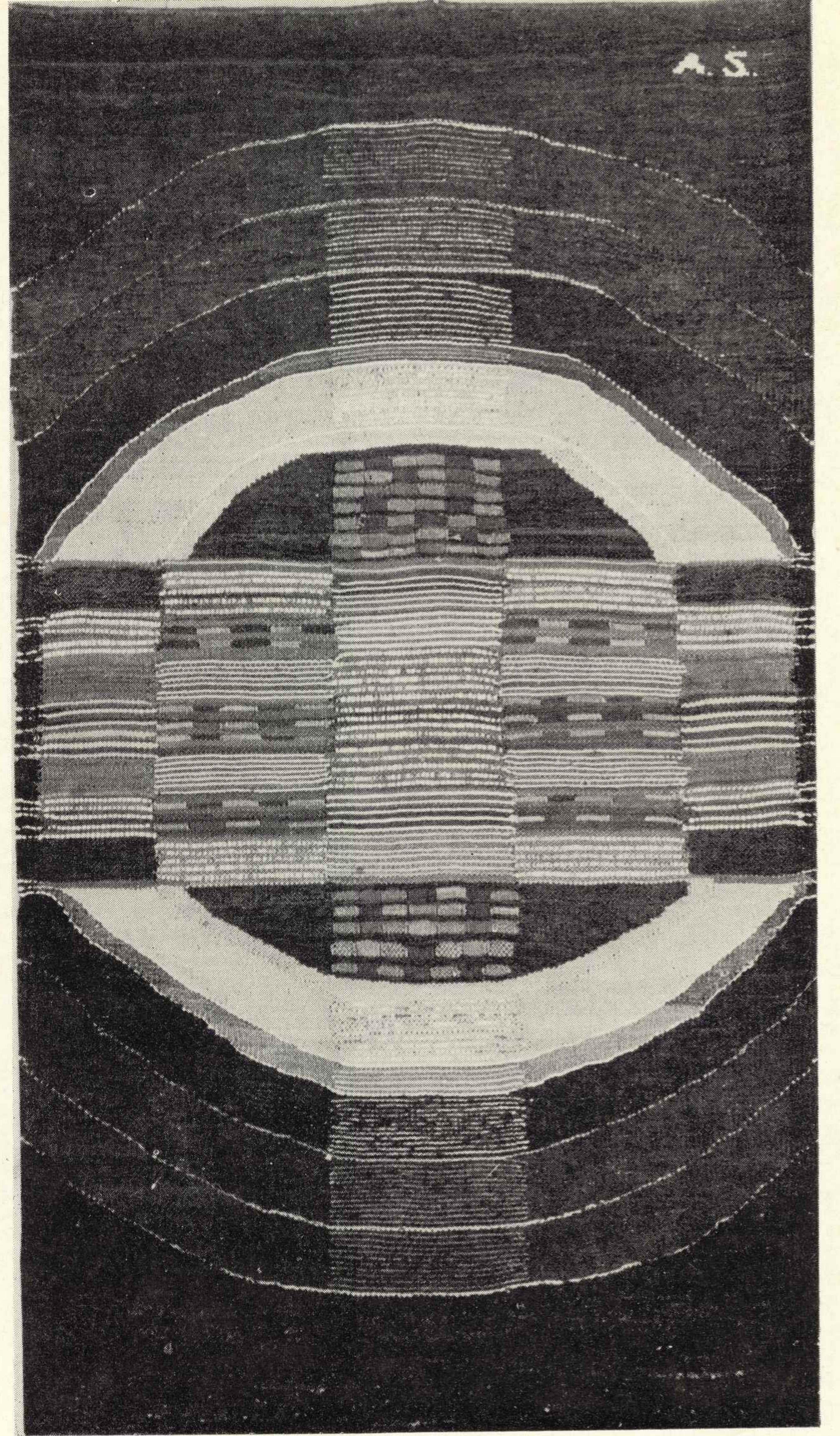




Strumień



Sygnal III



Księżyc

A.S.

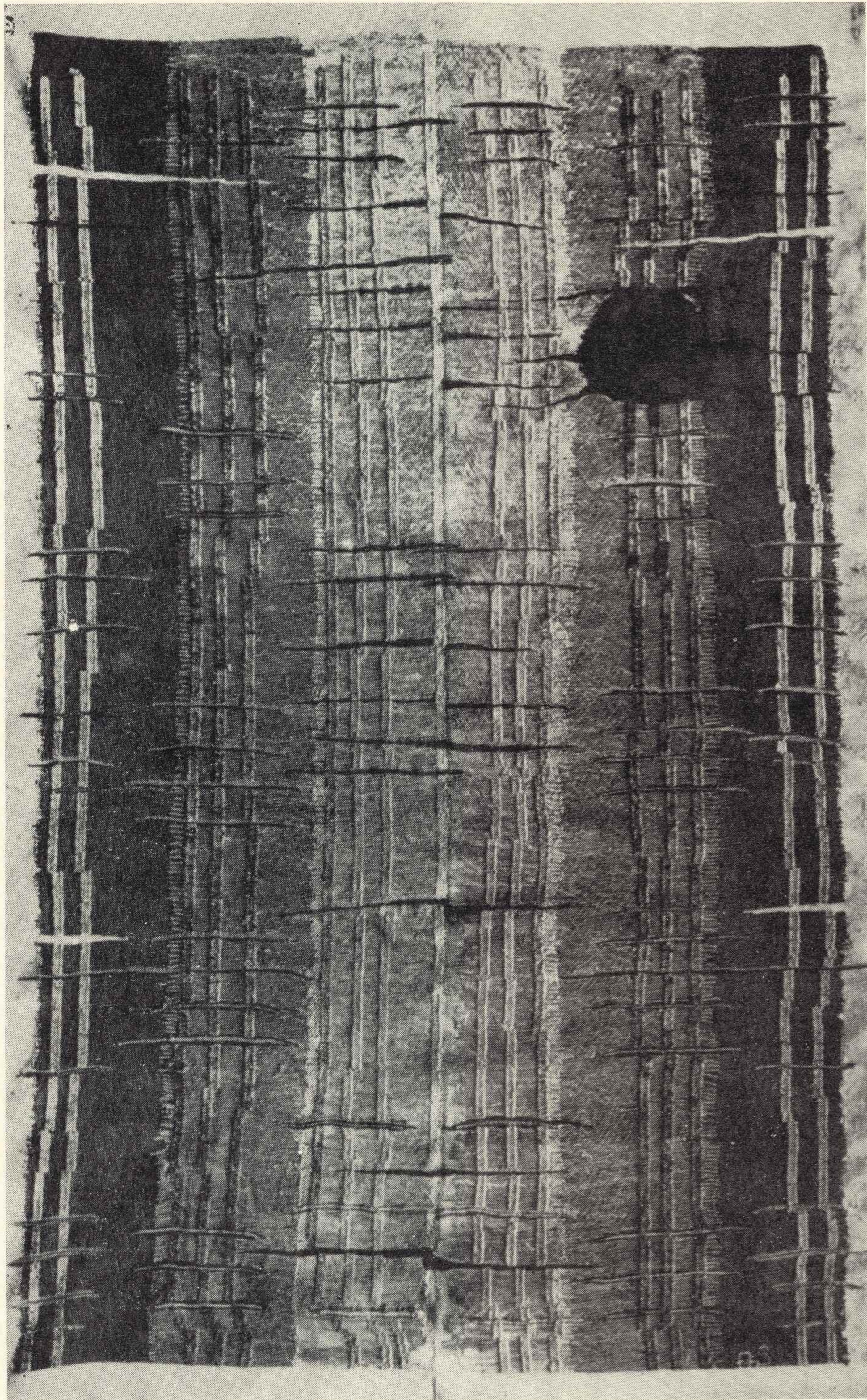


Syreny (fragment)



Kwiaty



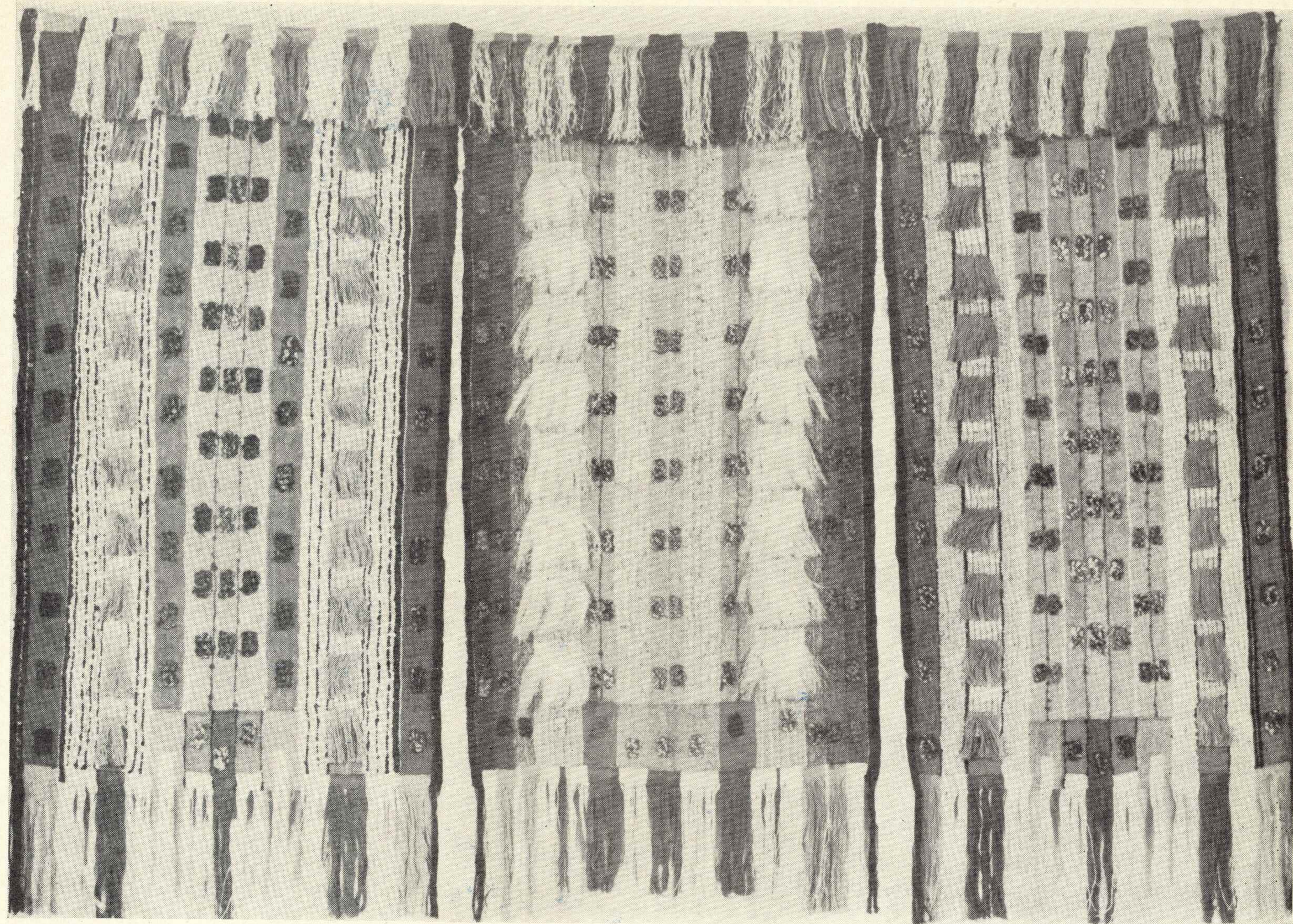


Ziemia nieznaną

Zima

Kwiaty

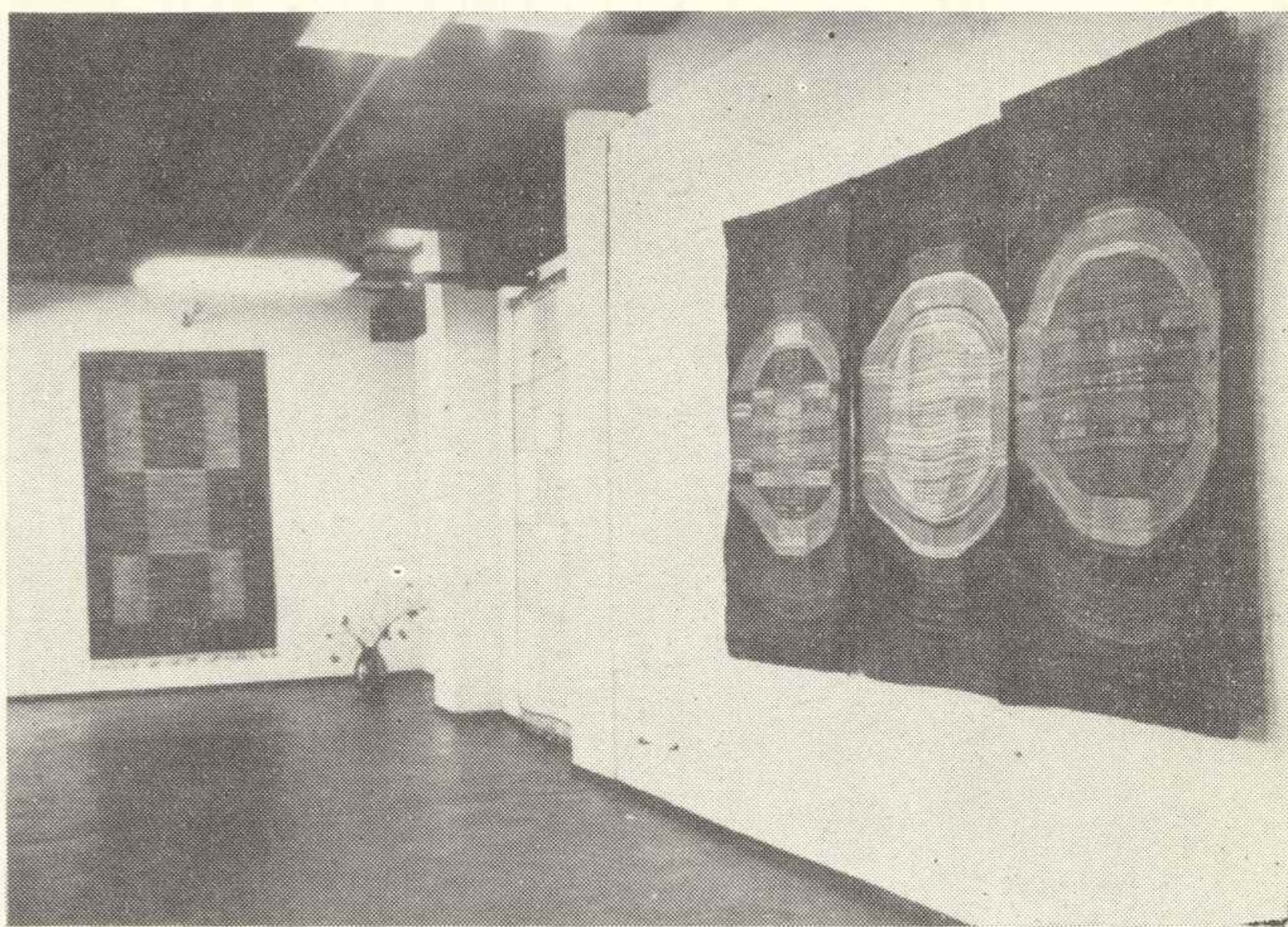
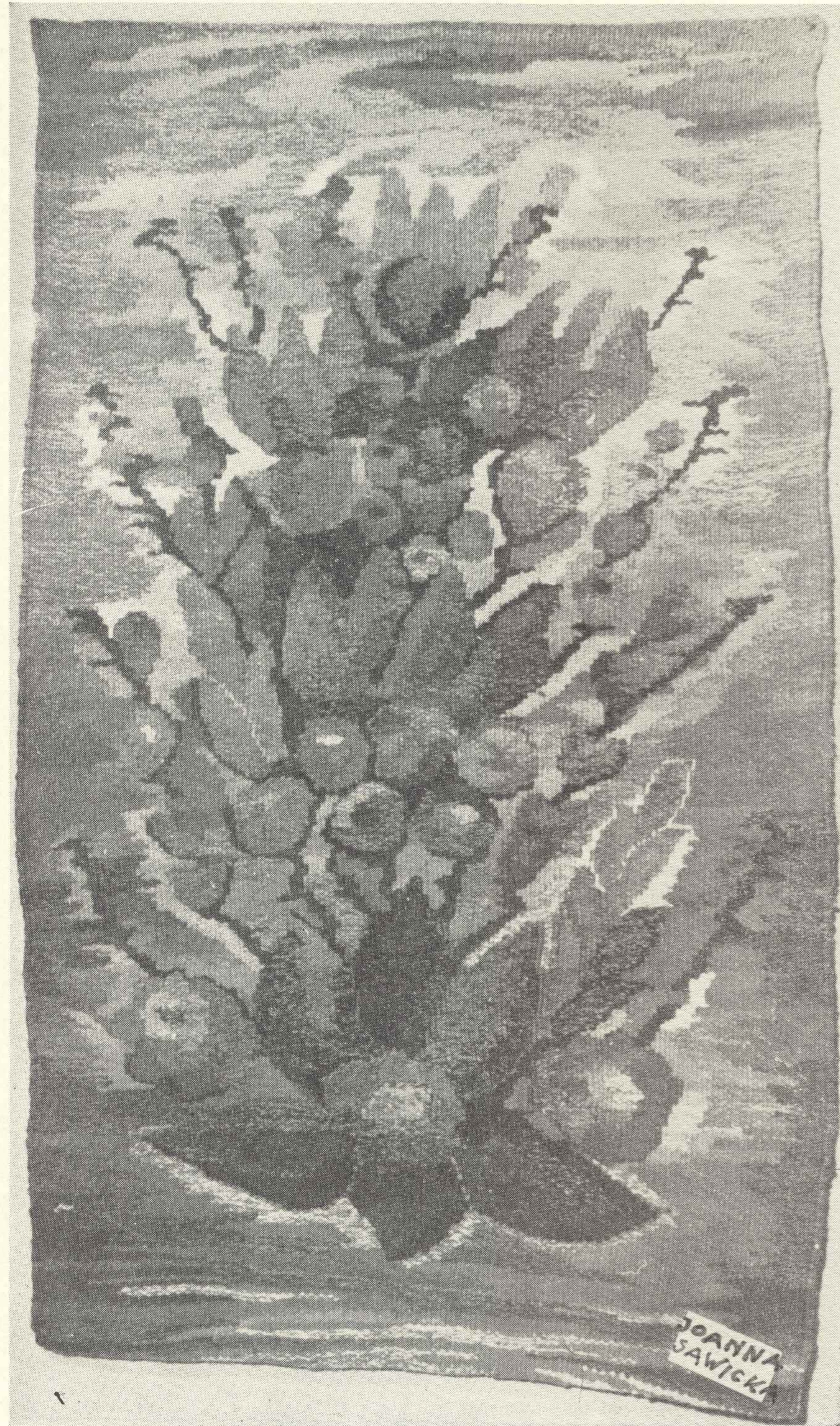




Słoneczne ogrody



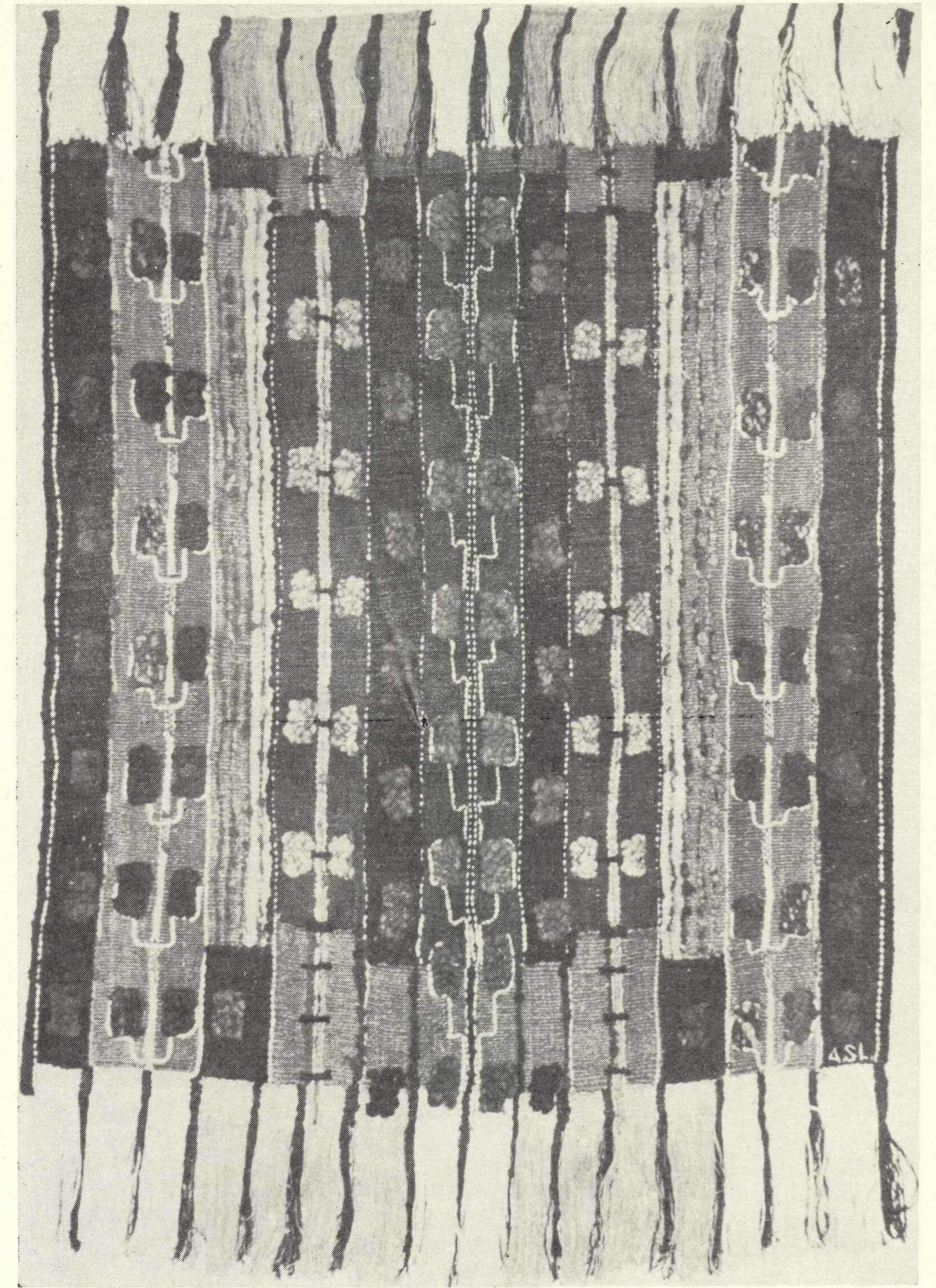
Orły polskie

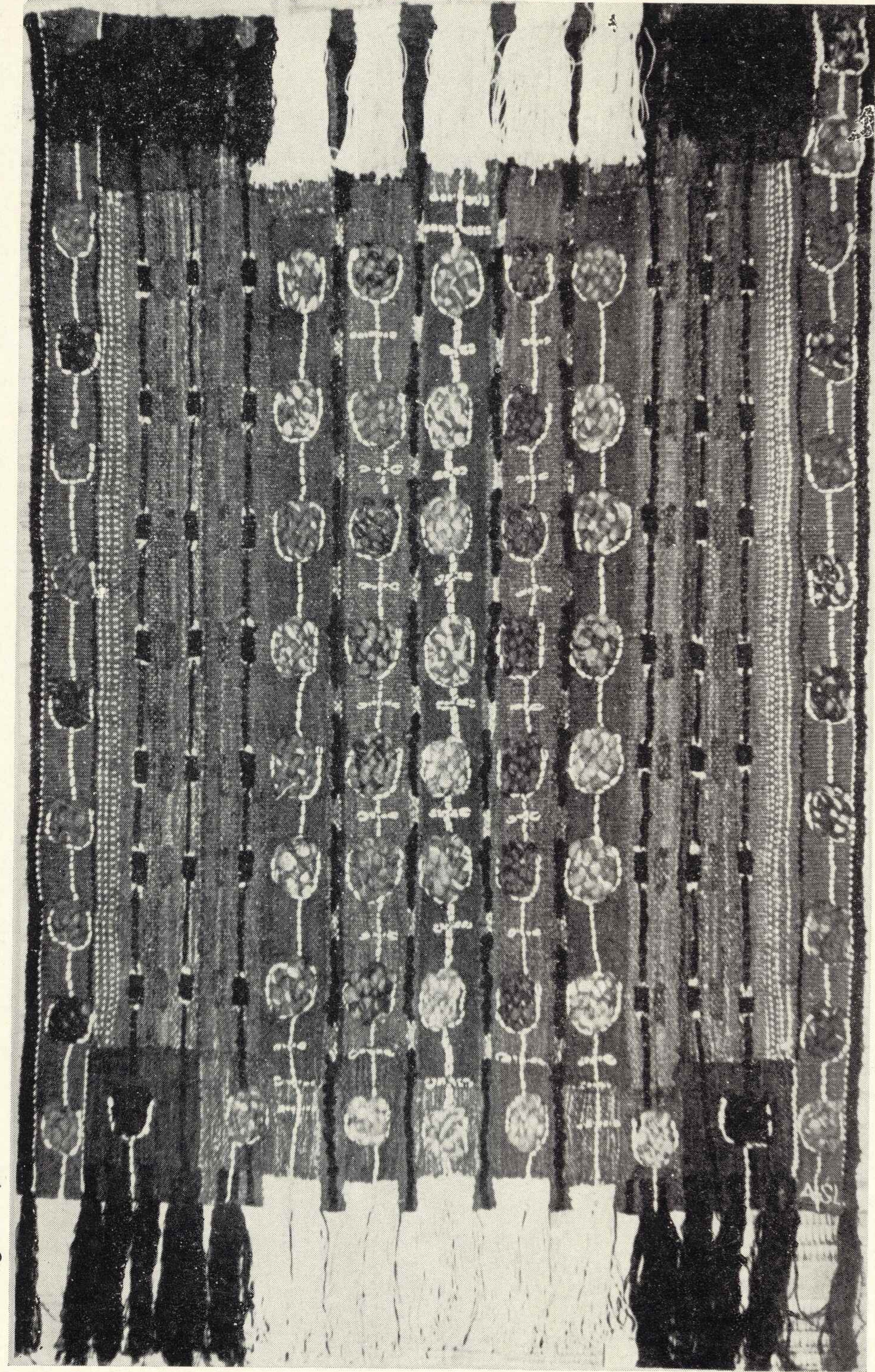


Fragment z wystawy indywidualnej  
w CMW w Łodzi

Kwiaty

Kwiaty





Kwiaty III

Kwiaty





Liść, 1976, gobelin, 140 ×  
105, wyk. Joanna Sawicka  
(poza katalogiem)

Projekt ekspozycji: Jan Kosiński  
Projekt plakatu i opracowanie graficzne katalogu:  
Andrzej Nowaczyk  
Tłumaczenie: Marek Cegiela  
Redakcja katalogu: Barbara Mitschein (CBWA)  
Zdjęcia: Włodzimierz Bok, Stefan Deptuszewski, Le-  
szek Dwornik, E. Krupienko, Emanuela Lewandowska,  
Leonard Sempoliński, J. Świdorski, Witalis Wolny,  
Pracownia Fotograficzna Muzeum Narodowego  
w Warszawie  
Redakcja techniczna: Mirosław Winiarek (CBWA)

CENA 30 ZŁ  
WDA-1. Zam. 528. 700. F-113.

