

330/75

czeska

i słowacka

tkanina

artystyczna

1945-1975

**czeska
i słowacka
tkanina
artystyczna
1945-1975**

MINISTERSTWO
KULTURY
CZESKIEJ
REPUBLIKI
SOCJALISTYCZNEJ

MINISTERSTWO
KULTURY
SŁOWACKIEJ
REPUBLIKI
SOCJALISTYCZNEJ

MINISTERSTWO
KULTURY I SZTUKI
POLSKIEJ
RZECZYPOSPOLITEJ
LUDOWEJ

**czeska
i słowacka
tkanina
artystyczna
1945-1975**

WRZESIEŃ 1975 BIURO WYSTAW ARTYSTYCZNYCH, ŁÓDŹ, OŚRODEK PROPAGANDY SZTUKI
PAŹDZIERNIK 1975 CENTRALNE BIURO WYSTAW ARTYSTYCZNYCH, WARSZAWA, „ZACHĘTA”

ORGANIZACJA WYSTAWY:

Muzeum Przemysłu Artystycznego w Pradze
Centralne Muzeum Włókiennictwa w Łodzi
Centralne Biuro Wystaw Artystycznych w Warszawie
Biuro Wystaw Artystycznych w Łodzi

Komisarz wystawy:
dr Dagmar Tučná CSc
pracownik naukowy
Muzeum Przemysłu
Artystycznego w Pradze
słowacką część wystawy opracowała
dr Viera Luxová CSc
pracownik naukowy
Słowackiej Akademii Nauk w Bratysławie

Jeśli jako temat reprezentatywnej wystawy w jubileuszowym roku wyzwolenia naszego kraju, została wybrana współczesna czeska i słowacka tkanina artystyczna — nie było to wcale przypadkowe.

W dziedzinie tkaniny artystycznej od wielu lat istnieją już bowiem między Polską a Czechosłowacją przyjacielskie kontakty artystów obu krajów i wzajemne uznanie dla dorobku twórczego. W zeszłym roku w Jindřichowym Hradcu w tamtejszym Muzeum Współczesnej Tkaniny Artystycznej odbył się pokaz polskiej tkaniny z ostatnich trzydziestu lat, następnie zaś w Pradze, z okazji Dni Kultury Polskiej w CSRS nasza publiczność miała możliwość zaznajomić się z różnymi formami twórczości polskich artystów, którzy rozstawili polską tkaninę artystyczną na całym świecie.

Wystawa „Czeska i słowacka tkanina artystyczna 1945—1975”, przygotowana w roku trzydziestolecia wyzwolenia Czechosłowacji przez Armię Radziecką jako główna impreza Dni Kultury Czeskiej i Słowackiej w Polsce, jest drugą tematyczną wystawą tego rodzaju w Polsce. Już w 1966 r. pokazano w Muzeum Historii Włókiennictwa w Łodzi zestaw tkanin artystycznych stanowiący wybór z wielkiej ogólnokrajowej wystawy czeskiej i słowackiej tkaniny artystycznej z lat 1956—1966 eksponowanej z okazji Kongresu AICA w Ujeździe Zamku Praskiego.

Wystawa „Czeska i słowacka tkanina artystyczna 1945—1975”, którą zorganizowało Ministerstwo Kultury CRS przy współpracy Ministerstwa Kultury SRS, a której przygotowanie powierzono Muzeum Przemysłu Artystycznego w Pradze, prezentuje rozwój artystyczny tej gałęzi sztuki na przestrzeni ostatnich trzydziestu lat. W okresie tym dzięki rewolucyjnej przemianie struktury społecznej państwa, powstały nowe, sprzyjające warunki jej twórczego rozwoju.

Pragnęlibyśmy, aby wystawa ta została życzliwie przyjęta przez polską publiczność i aby przyczyniła się do pogłębienia wzajemnych kontaktów obu naszych zaprzyjaźnionych krajów.

dr Dagmar Hejdová CSc
dyrektor Muzeum Przemysłu Artystycznego w Pradze

Zarówno czeska jak i słowacka tkanina artystyczna nie ma długiej tradycji w swym historycznym rozwoju. Twórcze doświadczenia w dziedzinie tkaniny artystycznej ograniczają się do bieżącego stulecia. Czeska twórczość uczestniczyła na swój sposób w procesie odrodzenia tkaniny artystycznej w XX wieku, które można scharakteryzować jako próbę rehabilitacji rzemiosła gobelinowego i powiązania tradycyjnej techniki z tematyką właściwą naszej epoce. W latach 1908 i 1910 powstały w miastach Válašské Meziříčí i Jindřichov Hradec, czeskie manufaktury gobelinowe, których działalność rozwijała się w oparciu o realizację projektu wykonanego przez artystę w klasycznej technice gobelinu. Istniały jednak pewne odchylenia od tradycji, zwłaszcza w pracy Marii Teinitzerovej, założycielki pracowni w Jindřichovym Hradcu, które przyczyniły się w sposób istotny do dalszego rozwoju nowoczesnej tkaniny artystycznej (odejście od tradycyjnego gobelinu, szerszy dobór tkackiego tworzywa, aktywny udział artysty w realizacji dzieła). Czechosłowacka tkanina artystyczna nabrała znaczenia europejskiego dzięki dziełom malarza Františka Kyseli, realizowanym przez Marię Teinitzerovą; ich owocna współpraca osiągnęła swój punkt szczytowy w ośmioczęściowym cyklu „Rzemiosła”, dziele czytelnym, o monumentalnej kompozycji, które jak najśluszniej zostało wyróżnione Grand Prix na Światowej Wystawie Sztuk Dekoracyjnych w Paryżu w 1925 roku.

We wczesnym okresie lat dziesiątych, w latach dwudziestych i trzydziestych naszego wieku ustalone zostały w zakresie wartości plastycznych i technologicznych, solidne podstawy dalszego rozwoju tworząc pewne tradycje i podniety, jakie można było dalej rozwijać, ewentualnie twórczo przetwarzać w nowym duchu. Po 1945 roku w wyzwolonym kraju, powstały dla rozwoju twórczości warunki ze wszech miar sprzyjające. Wyphywały z samej istoty socjalistycznego ustroju społecznego, z doceniania znaczenia sztuk plastycznych w formowaniu człowieka, z systematycznej troski o poziom kształcenia, o warunki dla twórczości artystów i z prób systematycznego włączania elementu plastyki w kontekst nowoczesnego środowiska człowieka. W wyzwolonym kraju oczywiście kontynuowały produkcję obie pracownie gobelinów, podporządkowane w 1956 roku zarządowi Centrali Rzemiosł Artystycznych w Pradze. Istnienie pracowni gobelinów zapewniła u nas państwo w ramach szeroko pojętej troski o pracę artystyczno-rzemieślniczą i twórczość ludową, troski, która w 1957 r. znalazła swój wyraz w specjalnym ustawodawstwie. Pracownikom tym przypisać należy zasługę zachowania tradycyjnej, rzemieślniczej biegłości. Ciągłości gobelinowego rzemiosła nie kontynuujemy z sentymentalizmu, ale z czysto racjonalnych powodów, jako że twórczość manufakturowa absolutnie nie straciła w dzisiejszych warunkach racji bytu. Produkcję tę można — dzięki mądre kierowanemu systemowi zamówień — wykorzystać dla rozwoju tkaniny artystycznej. Uważamy ją za logiczną i niezbędną przeciwwagę twórczości pracownianej; obie metody pracy rozwijają się paralelnie i wzajemnie na siebie oddziałują.

Już w pierwszych powojennych latach produkcja manufaktur okazała się bardzo owocna, gdy pracownikom gobelinów powierzano ambitne zadania, realizowane przeważnie poprzez transkrypcję wzorów malarzkich. W oparciu o te przesłanki powstały monumentalne gobeliny Sychry dla wielkiej auli Uniwersytetu Karola IV w Pradze, sugestywne wedyty Boudy („Praga regia”, „Praga regina musicae”, „Czeskie Budziejowice”). Dzięki inicjatywie Marii Teinitzerovej zrealizowano w pracowni w Jindřichovym Hradcu pierwsze tkaniny artystyczne na podstawie obrazów Ludovita Fulli („Madonna z aniołami”, „Madonna z oraczem”, „Ruda jałowka”, „Pieśń i praca” i inne), które stanowią nie tylko początek rozwoju współczesnej słowackiej tkaniny artystycznej, ale także w pewnym sensie jej szczytowe osiągnięcie.

W miarę upływu czasu produkcja gobelinów dalej się rozwijała, krąg artystów współpracujących z pracownikami rozszerzał się, obok malarzy (Jan Bauch, Alois Fišárek, Pravoslav Kotík, Jaromír John i inni) zyskali tu znaczenie artyści-tkacze, których doświadczenia związane z własnoręcznym tkaniem znalazły swój twórczy wyraz w dziełach wychodzących z tych manufaktur. Do najbardziej udanych dzieł tego rodzaju należą prace Josefa Müllera (od 1956 roku kierownika artystycznego pracowni gobelinów w Jindřichovym Hradcu) w szeregu wariacji na temat jesieni, w monumentalnych kompozycjach „Pokój” i „Wojna” Kvety Hamsikovej, a zwłaszcza w licznych dziełach Věry Drnkovej-Zařeckiej („Smutna tkanina”, „Krajobraz ze złotym ptaszkiem”, „Biały motyl”). Od lat pięćdziesiątych z rzemieślniczej biegłości pracownikóv czeskich manufaktur korzystali w coraz większym stopniu także malarze ze Słowacji — owocne kontakty z tkaczami nawiązali na przykład Janko Alexy, Mikuláš Klimčák, Ernst Zmeták i inni. Ale programowo problematyką tkaniny artystycznej zaczęły zajmować się dopiero Juraj Krén. W procesie pracy przy realizacji poszczególnych zadań systematycznie redukował motywy i kompozycje, dzięki czemu wypracował sobie całą skalę znaków o oryginalnym symbolicznym znaczeniu. W wyniku bardzo aktywnej współpracy z pracownikami manufaktur w procesie realizacji projektów — wprowadził rdzennie słowackie cechy do twórczości tkackiej. Wyraźny wzrost produkcji manufaktur nastąpił w ostatnich latach; w związku z rozwojem budownictwa wzrastało zapotrzebowanie społeczne na udział tkaniny artystycznej w wystroju wnętrz budowli publicznych. W manufakturach powstały liczne wartościowe dzieła dla reprezentacyjnych pomieszczeń gmachów publicznych w Pradze (np. wiele tkanin artystycznych różnych autorów w gmachu Zgromadzenia Federalnego) i w Bratysławie (najwybitniejszy tryptyk Juraja Kréna w sali obrad Słowackiej Rady Narodowej na Zamku w Bratysławie, inspirowany historią narodu słowackiego, dalej liryczno-poetycka tkanina I. Vychlopena w wieży telewizyjnej na Kamziku) i w Koszycach (tkaniny K. Orlikovej we wnętrzach Politechniki), dla przedstawicielstw czechosłowackich za granicą itp.

Czynnikami warunkującymi zasadnicze zmiany rozwojowe, które dokonały się w drugiej połowie bieżącego stulecia, były realizacje autorskie. Z przyczyn natury praktycznej i psychicznej artysta decydował się na własnoręczne tkanie. Tradycyjna technika gobelinu stanowiła u większości czeskich i słowackich artystów punkt wyjścia w procesie poszukiwania innych oryginalnych środków wyrazu i nowej formy, które byłyby adekwatne do treści niesionych przez współczesność. Nowa metoda pracy przewyciężyła dawny dualizm kartonu artysty i rzemieślniczej transkrypcji i połączyła oba te elementy w jeden proces twórczy. W odrodzeniu tkaniny chodziło o zupełnie nowe koncepcje, aczkolwiek oparte i związane z historycznym dziedzictwem w tym zakresie. W kontekście światowego rozwoju podobnych tendencji poszukiwania czeskich i słowackich artystów oznaczały często własny, oryginalny i liczący się wkład.

Dla rozwoju czechosłowackiej tkanej własnoręcznie przez autora tkaniny największe zasługi ma Antonín Kybal — i to zarówno jako oryginalny twórca i aktywny pedagog. W twórczości gobelinowej czerpał z głębokiej znajomości materiału i technik, zdobytej dzięki wieloletniej pracy, z wytrawnego wycucia kolorów, z bogactwa inwencji. Sporadycznie zajmował się problematyką gobelinu już w latach trzydziestych, systematycznie poświęcił się jej na początku lat pięćdziesiątych. Stworzył cały szereg monumentalnych tkanin odzwierciedlających szeroką skalę bodźców, które zazwyczaj przez dłuższy okres czasu oddziaływały na świadomość autora, zanim przystąpił do osta-

tecznej realizacji. Współpracował ściśle ze swoją żoną Ludmilą Kybalovą, również artystką-tkaczem, która wykonała większość jego tkanin. Proces twórczy rozpoczynali od ogólnego szkicu precyzowanego następnie w trakcie tkania, dzięki czemu dzieło zyskuje na świeżości i wyrazistości. Ewolucja twórcza autora zaczęła się od spokojnej techniki klasycznej („Zmierch w pracowni”, „Kamień i chmura”, „Tancerka w ogrodzie”), w latach sześćdziesiątych skłaniała się niekiedy ku dynamice strukturalnego reliefu („Nadzieja”, „Relikwiarz”); ostatnie prace Kybala wskazywały znów na docenienie wartości struktury gobelinu, jej czystości, porządku i dyscypliny („Ostatnie kiełkowanie”, „Bryły w przestrzeni”, „Flos textilis”).

Artyści plastycy różnie reagowali na nowe możliwości wyphywające z realizacji autorskiej. Zaczęto eksperymentować w rozmaitych technikach i posługując się różnymi rodzajami surowców; obok materiałów tradycyjnych zdobyło sobie wielu zwolenników i szerokie zastosowanie zwłaszcza włókno sziałowe. Swoboda wyboru techniki wzbudziła tendencje do przestrzenności dzieła, która stała się charakterystyczną cechą współczesnej tkaniny. Spokojna, płaska powierzchnia często przekształcała się w żywe struktury kompozycyjne czy w tkany dynamicznie relief. Traci swoją moc obowiązującą prostokątny kształt tkaniny i niepodzielność jej płaszczyzny. Nowy system pracy uwarunkowany wycuciem rodzaju włókna, odsłonił szeroką skalę możliwości rozwojowych. Impulsy współczesne, a niekiedy również doświadczenia czerpane z historii tkactwa okazały się bogatym i wszechstronnym źródłem inspiracji, swobodnie wykorzystywanym i przetwarzanym w twórczy sposób. I chociaż zmienił się wygląd zewnętrzny, pozostała oczywiście dziełu właściwa treść myślowa; suma podniet współczesnej rzeczywistości, rozważania autora, medytacje czy reminiscencje bywają zazwyczaj wyrażone przy pomocy aluzji przedstawionej czysto tkackimi środkami wyrazu. I co jest tu zasadnicze: dzieło absolutnie nie traci nic ze swojej humanistycznej roli.

W dziedzinie twórczości autorskiej wielu artystów czeskich i słowackich znalazło odpowiedni wyraz swoich wizji plastycznych również w technice klasycznego tkania, w czystym tradycyjnym rzemiośle gobelinowym. W duchu tych tendencji rozwijało się np. w latach sześćdziesiątych subtelne dzieło Jana Hladíka („Błękitny ogród”), oryginalna twórczość Karoliny Gutovej, utrzymane w tonie liryzmu dzieła Evy Brodskéj („Wielka samotność”, „Krzew gorejący”), niektóre prace Alicji Kuchařovej („Rezonanse”) itd. Przejście do kompozycji strukturalnych charakteryzowało autorskie prace Věry Drnkovej-Zařeckiej, zazwyczaj symetryczne kompozycje, akcentowane sumakowo wiązanym reliefem.

Interesujące efekty osiągnęła w swoich niemal monochromatycznych dziełach podkreślonych reliefem w technice sumaku Alicja Kuchařová („Drzewo życia”, „Kompozycja w czerwieni”). Strukturalne myślenie stało się podstawą ogromnie sugestywnych tkanin Jenny Hladíkovéj („Krażenie”, „Spotkanie tkanek”, „Opłynięcie”); również w pracach Jana Hladíka około 1970 roku pojawiły się tendencje naruszenia spokojnej powierzchni tkaniny częściowym wprowadzaniem struktur („Pielgrzymi”, „Stela”). Jindřich Vohanka doszedł do dynamiki strukturalnych rozwiązań opartych na znakomitym opanowaniu współczesnych technik tkackich, podkreślających zawartość treściową („Sen pana Blériota”). Stopniowo pojawiły się tendencje do trójwymiarowej tkaniny np. w twórczości Jiřego Tichego („Przyszłe spotkanie”, „Ziemia”), a zwłaszcza w monumentalnie tkany reliefie Bohdana Mrázka („Świat dzisiaj rano”, „Konferencja prasowa”).

Od drugiej połowy lat sześćdziesiątych również i słowaccy twórcy zaczęli bardziej zdecydowanie wypowiadać się w duchu współczesnych nurtów światowych. Zwłaszcza młode, wchodzące w życie pokolenie, szukające własnego, oryginalnego sposobu wypowiedzi własnie drogą autorskiego tkania. Od wprost graficznej transkrypcji plastycznego wzoru technika wiązania, dzięki szerokiemu zastosowaniu specjalnych splotów (cykl „Rastry”) ostatnio zmierza Katarína Šujanová ku bardziej wyrazistemu zastosowaniu trzeciego wymiaru („Rok trzydziesty”). Wycucie przestrzeni stanowi również jedną z podstawowych cech prac Sylvii Fedorovej („Tkanina z motywem plastycznym” I i II). Dla całego szeregu młodych niewyczerpane źródło natchnienia stanowi rodzima sztuka ludowa. Bodźce płynące z bogactwa miejscowego folkloru znajdują zastosowanie nie tylko przy wyborze tematu i podejścia formalnego, ale przede wszystkim w wykonaniu technicznym. Tradycja tkanych po domowemu kobierców widoczna jest na przykład w oryginalnych dziełach Marii Rudavskéj („Błękitny deszcz”), doświadczenia ludowych wyszywanek znajdują odbicie w pracach Evy Cisarovej.

Z punktu widzenia rozwoju słowackiej tkaniny artystycznej jako istotnego elementu kształtowania socjalistycznego środowiska ludzkiego należy podkreślić inspirującą rolę niedawnych prób oderwania tkaniny artystycznej od ściany czy to poprzez przedłużenie jej aż na podłogę (Karel Barón, Katarína Orliková), czy też przez swobodne umieszczenie jej w przestrzeni (Katarína Šujanová, Sylvia Fedorová i inni). Interesujący eksperyment stanowią również próby łączenia struktury tkackiej np. z metalem (Lydia Jergušová-Vydarena, Milan Dobeš) lub z polichromowanym drewnem (Karel Barón) itp.

W pierwszej połowie lat siedemdziesiątych doszło w Słowacji do intensywnych prób ożywienia miejscowej tradycji warsztatów tkackich nie tylko w dziedzinie wiązanych dywanów, ale przede wszystkim tkanin ściennych (pierwsze egzemplarze na przykład z warsztatów Centrali Rzemiosł Artystycznych w Szturowie). Z całego szeregu interesujących, niestety krótkotrwałych akcji (współpraca artystów ze spółdzielnią produkcyjną Nitratrex w Svinnej), rozwinęły obecnie trwalszą działalność pracownie gobelinów Centrali Rzemiosł Artystycznych w Bratysławie pod bezpośrednim doświadczonego kierownictwem K. Šujanovej.

Dla osiągnięć czechosłowackiej twórczości okazała się nie bez znaczenia działalność pracowni tkackiej Wyższej Szkoły Przemysłu Artystycznego w Pradze, gdzie na przestrzeni swojego dwudziestopięcioletniego działania profesor Antonín Kybal potrafił stworzyć prawdziwie optymalne warunki nauki w dziedzinie tkaniny artystycznej otwierając studentom możliwości eksperymentowania w nieograniczonej skali alternatywnych technicznych, z których — w zgodzie ze swoimi indywidualnymi upodobaniami — mogą tworzyć prace o oryginalnym własnym wyrazie. Po odejściu prof. Kybala kierownictwo pracowni tkackich powierzono prof. Bohuslavowi Felcmanowi. W Słowacji nauka tkania skupiła się od 1959 r. w Wyższej Szkole Sztuk Pięknych w Bratysławie, w nowej pracowni założonej przez prof. Petra Matejkę. Dzięki przewidującemu i pełnemu inicjatywę kierownictwu pedagogicznemu, szkoła nawiązała ścisłą współpracę z pracownikami gobelinów Centrali Rzemiosł Artystycznych w miejscowości Válašské Meziříčí już w 1965 roku i od tego czasu przyczynia się w poważnym stopniu do wzrostu miejscowego zainteresowania tkaniną artystyczną.

Dynamiczny rozwój czeskiej i słowackiej tkaniny artystycznej w latach powojennych przejawiał się we wzmożonej inicjatywie wysta-

wienniczej, realizacji szeregu wystaw tkaniny w kraju i za granicą (Łódź 1966—1967, Amiens, Mâcon, Rennes, Angers, Miluza 1971, Paryż, Tunis 1972, Sofia 1973) i w pomyślnym udziale naszych artystów w konfrontacjach międzynarodowych (Biennale w Lozannie 1962—1973, Amsterdam 1969, Madryt 1969, Barcelona 1970, Grenoble 1970, Sao Paulo 1973).

Niniejsza wystawa zorganizowana w ramach umowy kulturalnej w jubileuszowym roku trzydziestolecia wyzwolenia Czechosłowackiej Republiki Socjalistycznej i mająca zaprezentować rozwój czechosłowackiej tkaniny artystycznej w latach 1945—1975, pomyślana jest tak, aby ukazała zasadnicze i charakterystyczne cechy twórczości zarówno w czeskiej jak i w słowackiej republice. Ekspozycja ta nie może naturalnie, objąć wszystkich dzieł o wybitnym czy przełomowym znaczeniu już choćby dlatego, że wiele spośród tkanin artystycznych znalazło stałe miejsce w konkretnych gmachach publicznych, tworząc z nimi nierozdzielną całość. Niemniej jednak dzięki trosce państwa i zrozumieniu ze strony Ministerstw Kultury CRS i SRS zgromadzono w naszych muzeach, zwłaszcza w Muzeum Przemysłu Artystycznego w Pradze, Muzeum Północnych Czech w Libercu, Morawskiej Galerii w Brnie i Słowackiej Galerii Narodowej w Bratysławie oraz w Galerii stołecznego miasta SRS Bratysławy, pokaźne zbiory tkanin artystycznych. Te dzieła właśnie stanowią trzon ekspozycji. Do prezentowanych zbiorów włączyliśmy również prace szkolne, z jednej strony ze względu na ich wartości plastyczne, z drugiej zaś po to, aby zorientowały w systemie nauczania.

Przedstawiamy tkaniny artystyczne typu manufakturowego, które wyszły z pracowni gobelinów Centrali Rzemiosł Artystycznych, ale punktem ciężkości wystawy wydają się tkaniny artystyczne realizowane przez samych autorów, najważniejsze z punktu widzenia rozwoju tej dziedziny sztuki.

Wystawa obrazuje więc — choć jedynie skrótowo — wyniki trzydziestu lat pracy artystów różnych pokoleń i różnych orientacji twórczych. Już samą koncepcją wystawy staramy się o nawiązanie bezpośredniego kontaktu z widzem, wprowadzenie go w atmosferę pracy artystycznej, której realizacja nadaje współczesnemu otoczeniu człowieka kształt estetyczny i humanistyczny. Jeśli bowiem zastanowimy się nad ostatecznym celem twórczości tkackiej i podejmowanych eksperymentów, z całą pewnością odnajdziemy go w dopełnieniu wnętrza, w zapowiedzi możliwości organicznego związania tkaniny z nowymi rozwiązaniami architektonicznymi.

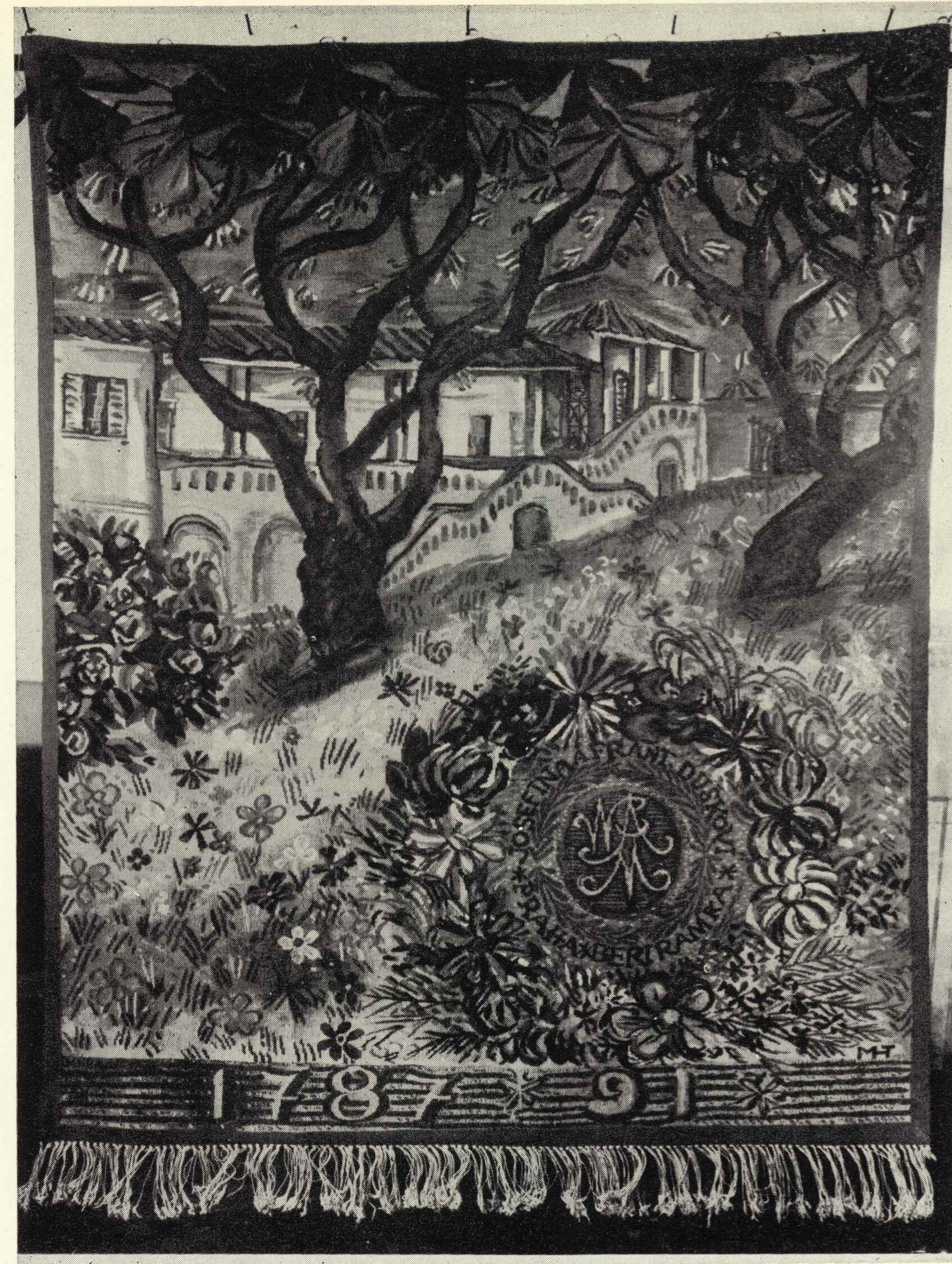
Dagmar Tučna
Viera Luxová



6. Karel Barón, Trzy prądky



11. Cyril Bouda, Praga regina musicae



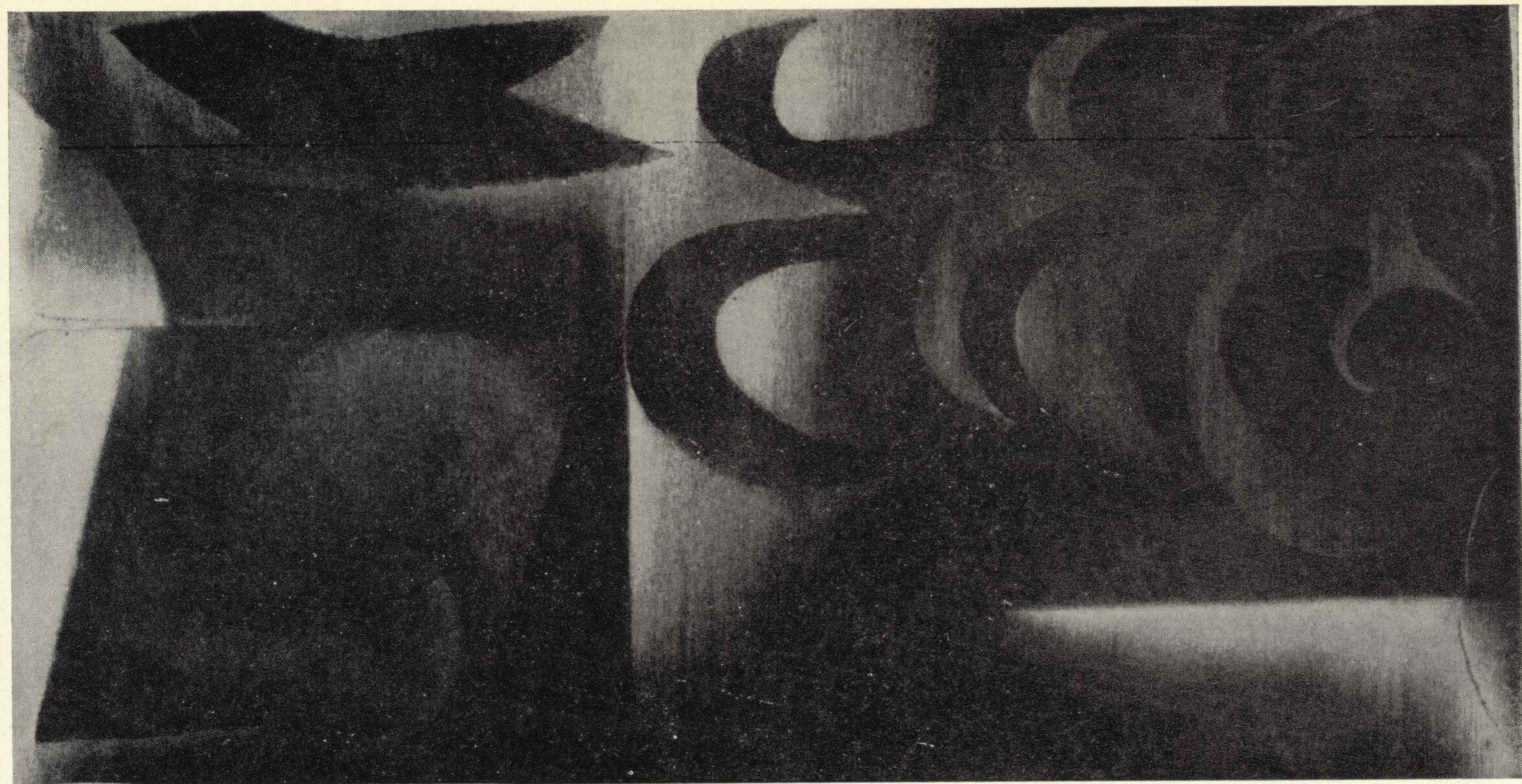
10. Jan Bauch, Willa „Bertramka”



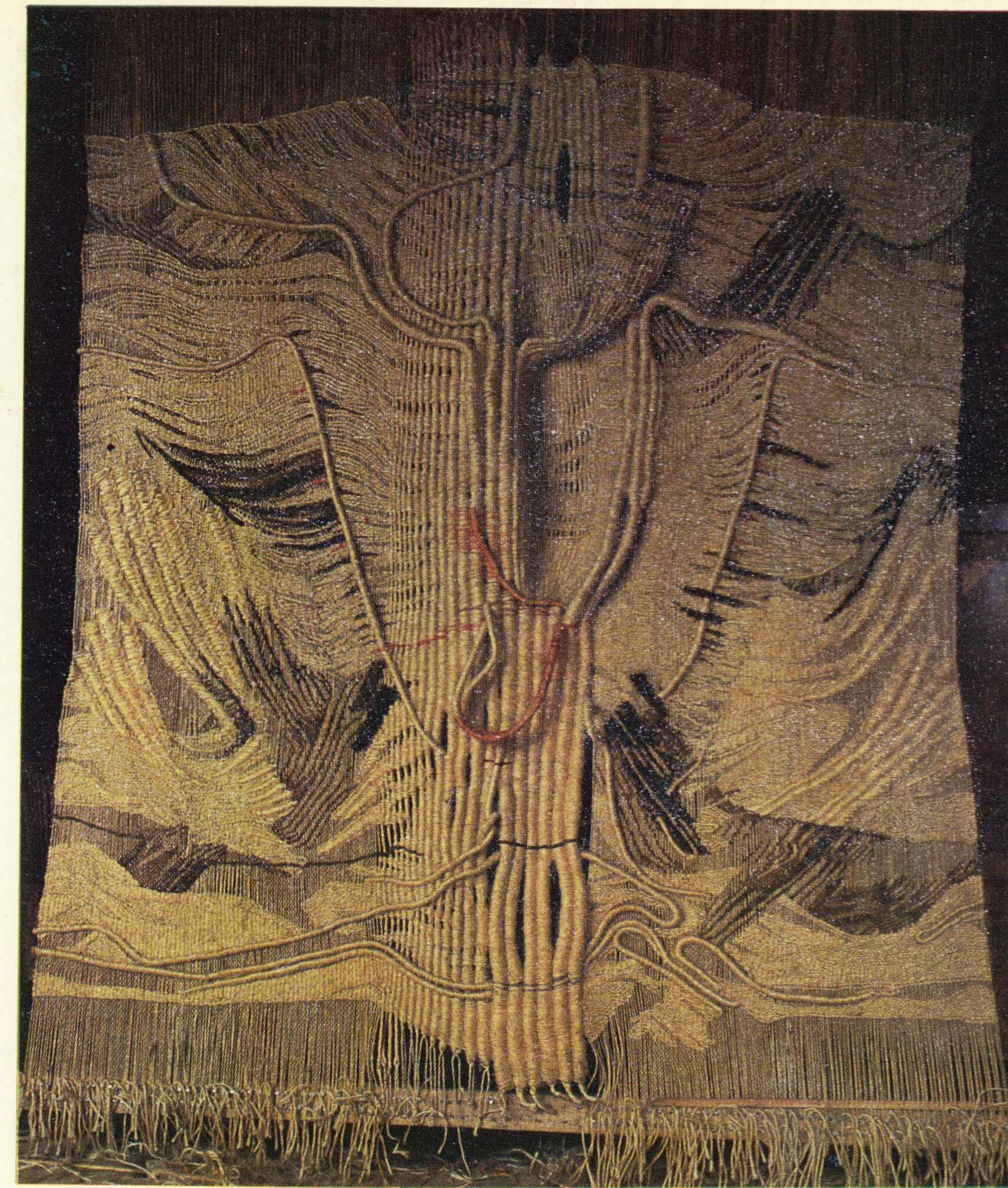
41. Pravoslav' Kotik, Szklarze



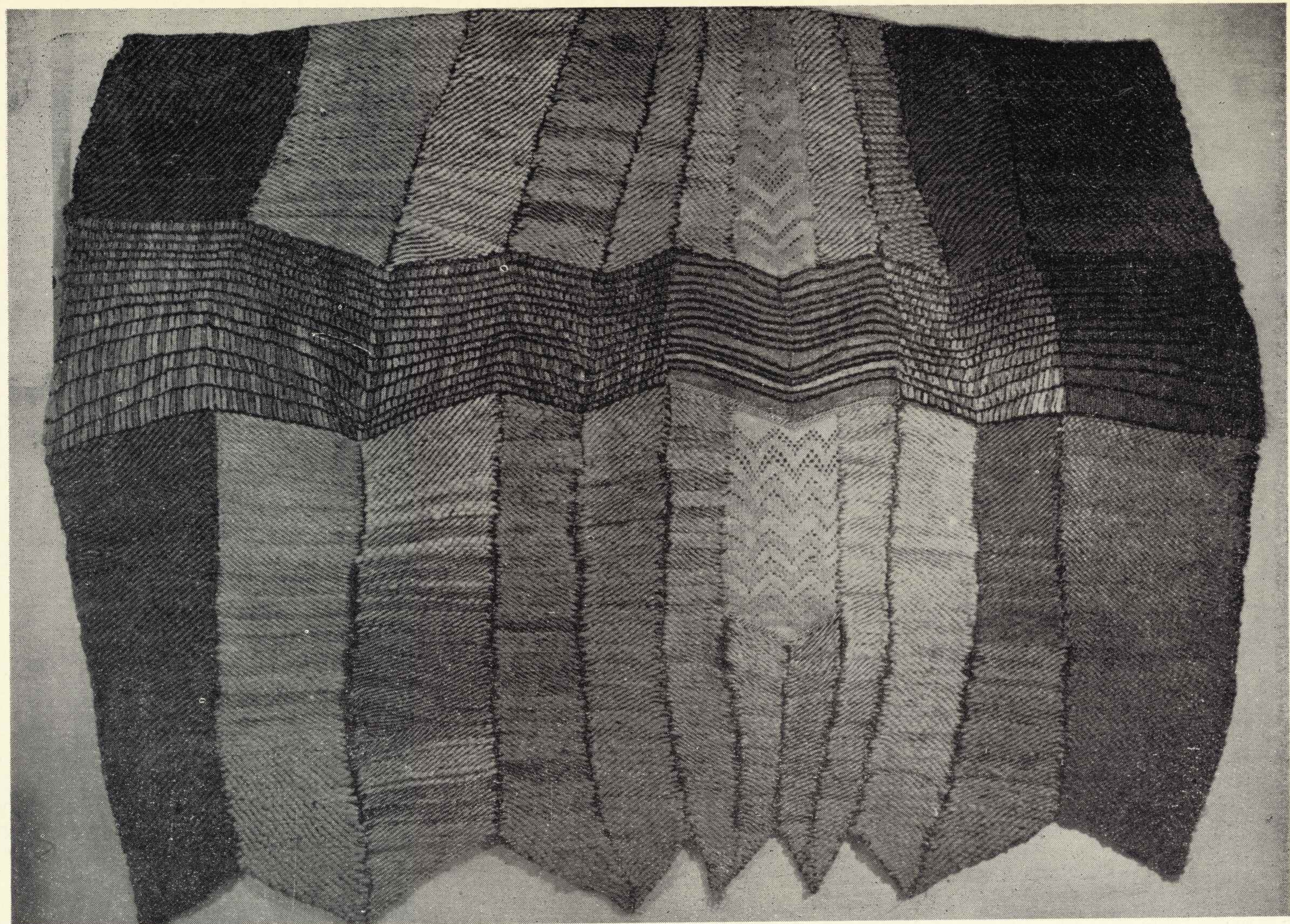
28. Květa Hamsiková, Pokój



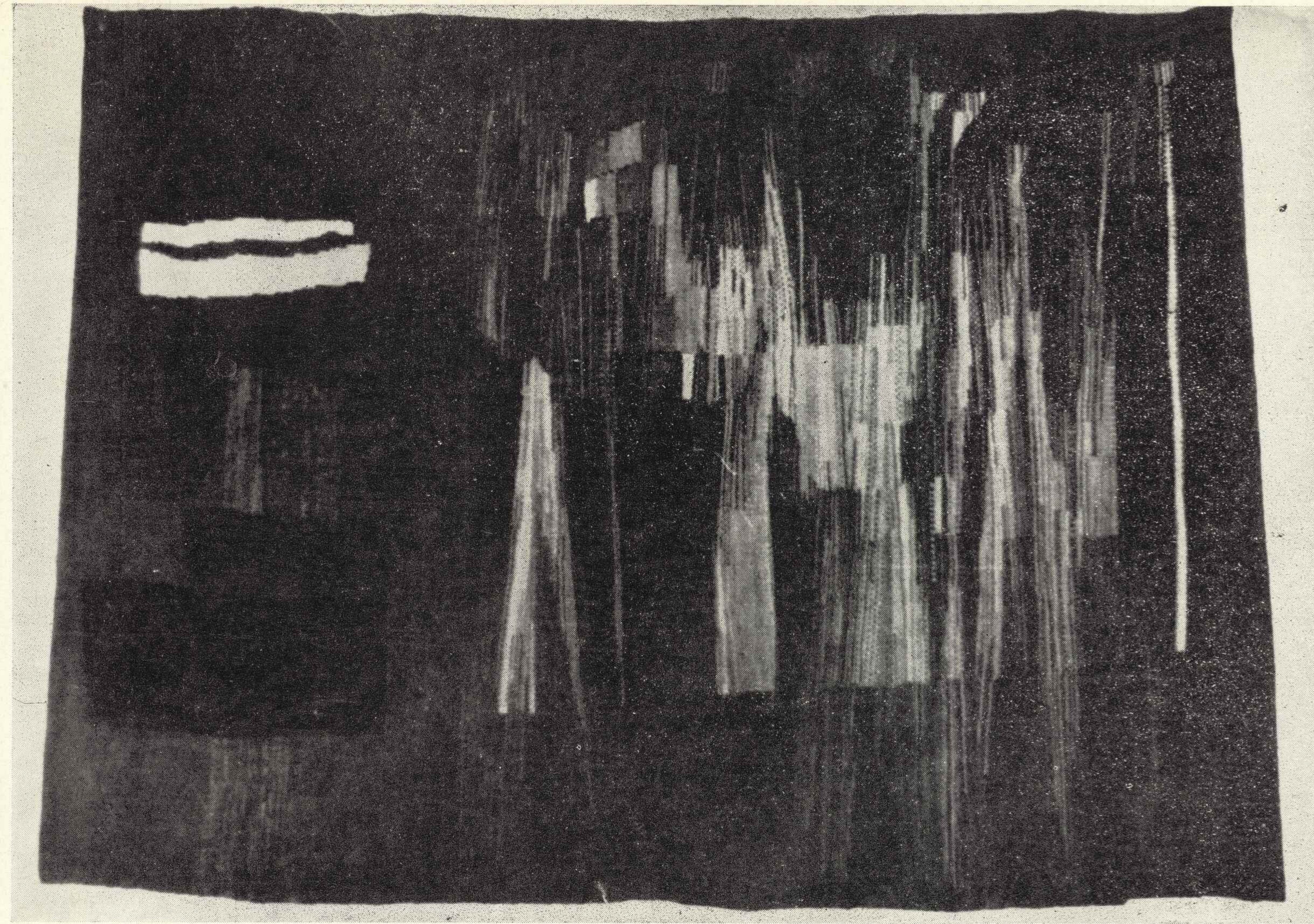
18. Věra Drnková-Zařecká, Smutna tkanina



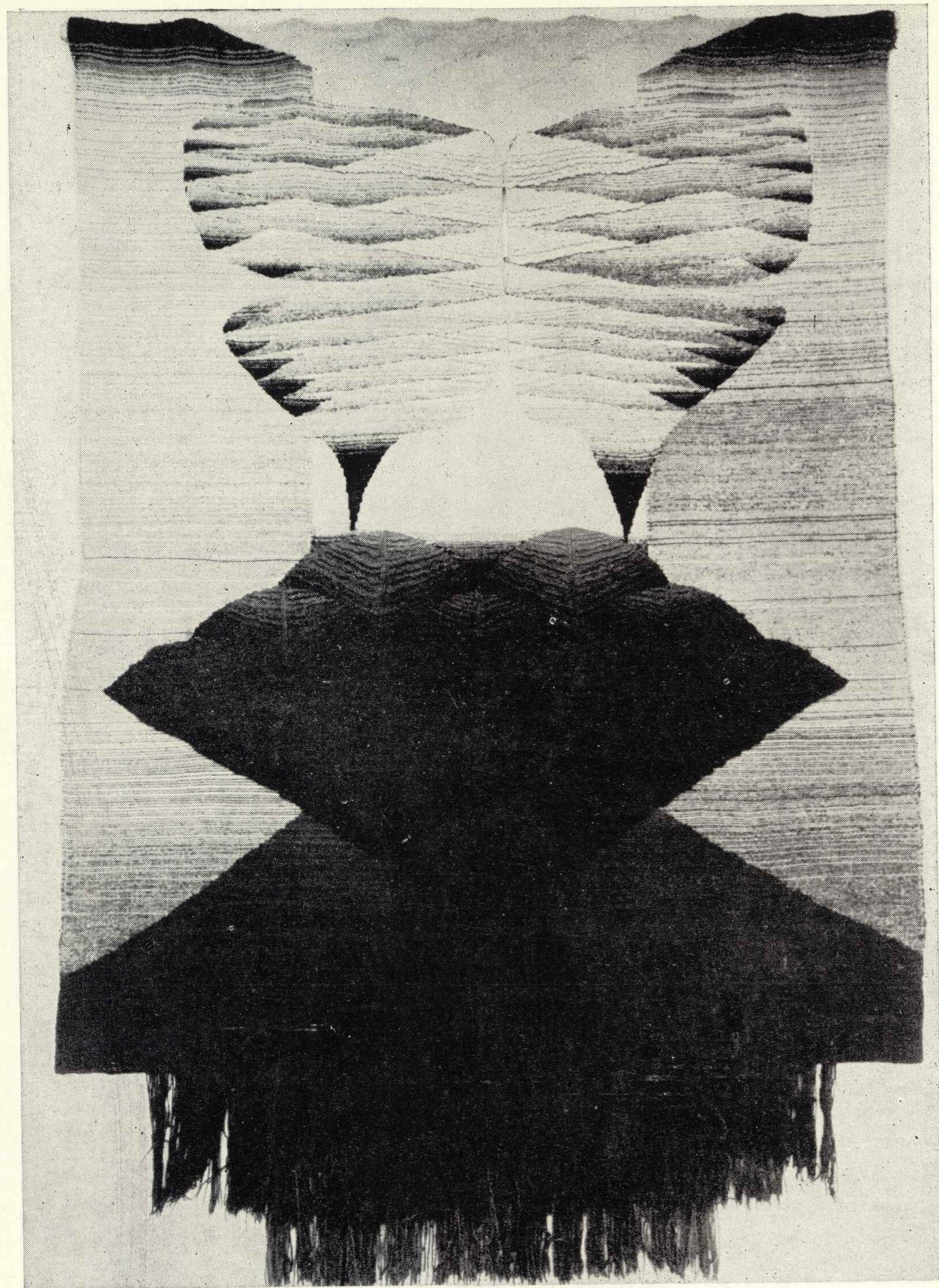
22. Silvia Fedorová, Tkanina z motywu plastycznym II



16. Eva Cisárová, W poprzek kielicha tulipana



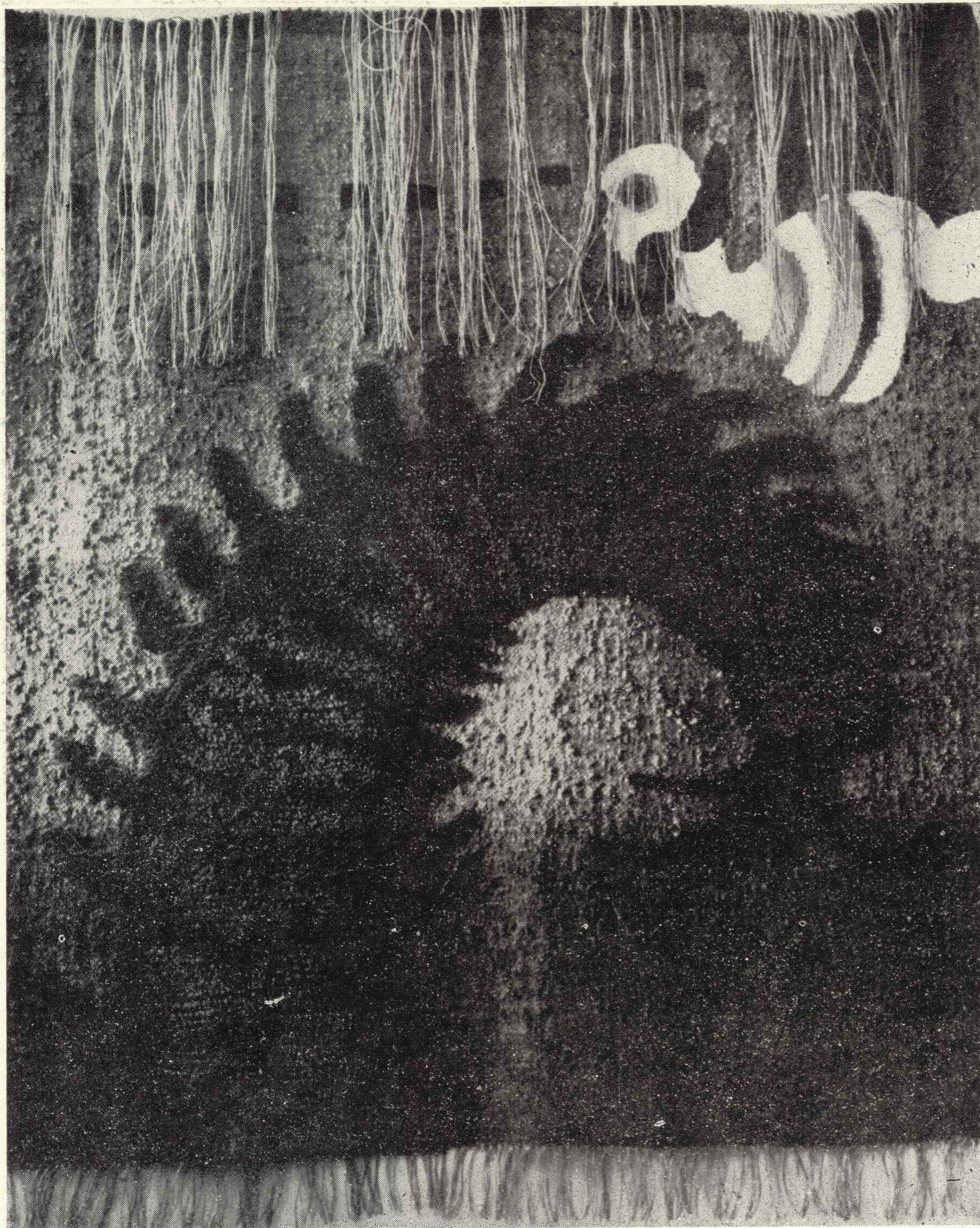
23. Bohumil Felcman, Pokój



20. Věra Drnková-Zařecká,
Biały motyl



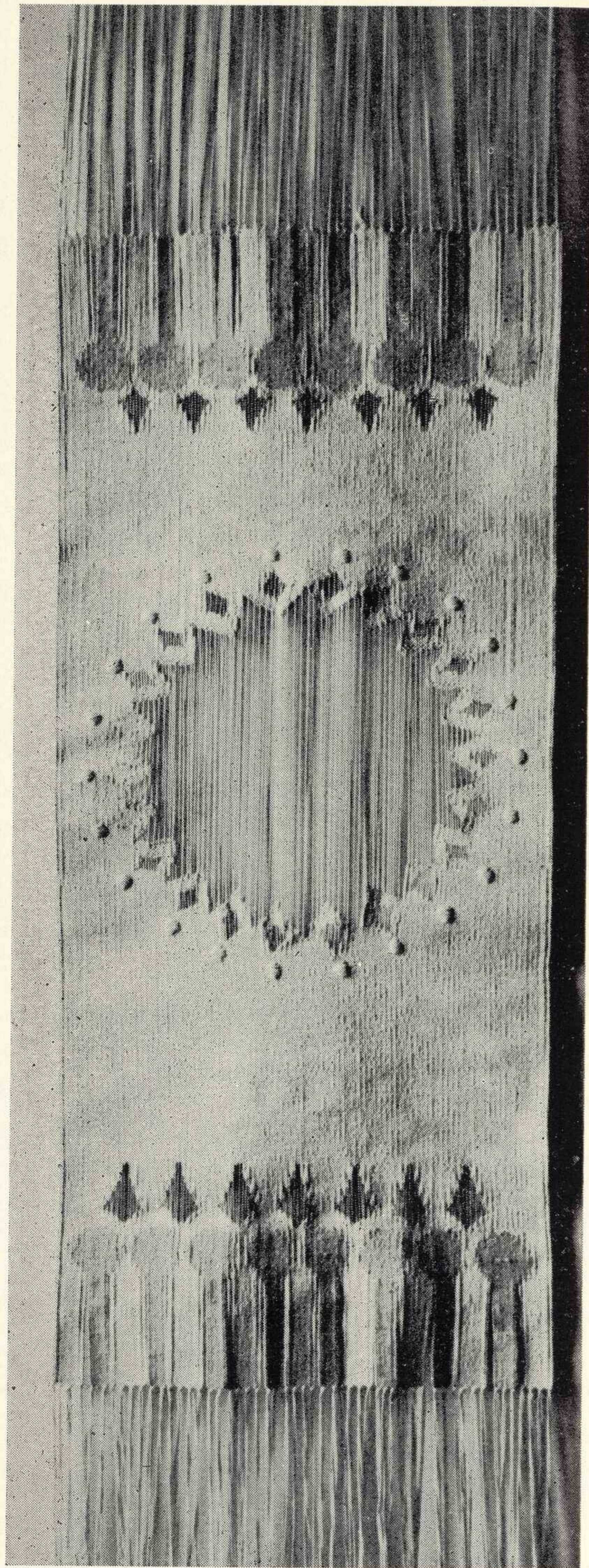
73. Katarína Šujanová, Dziennik II — z cyklu Rastry



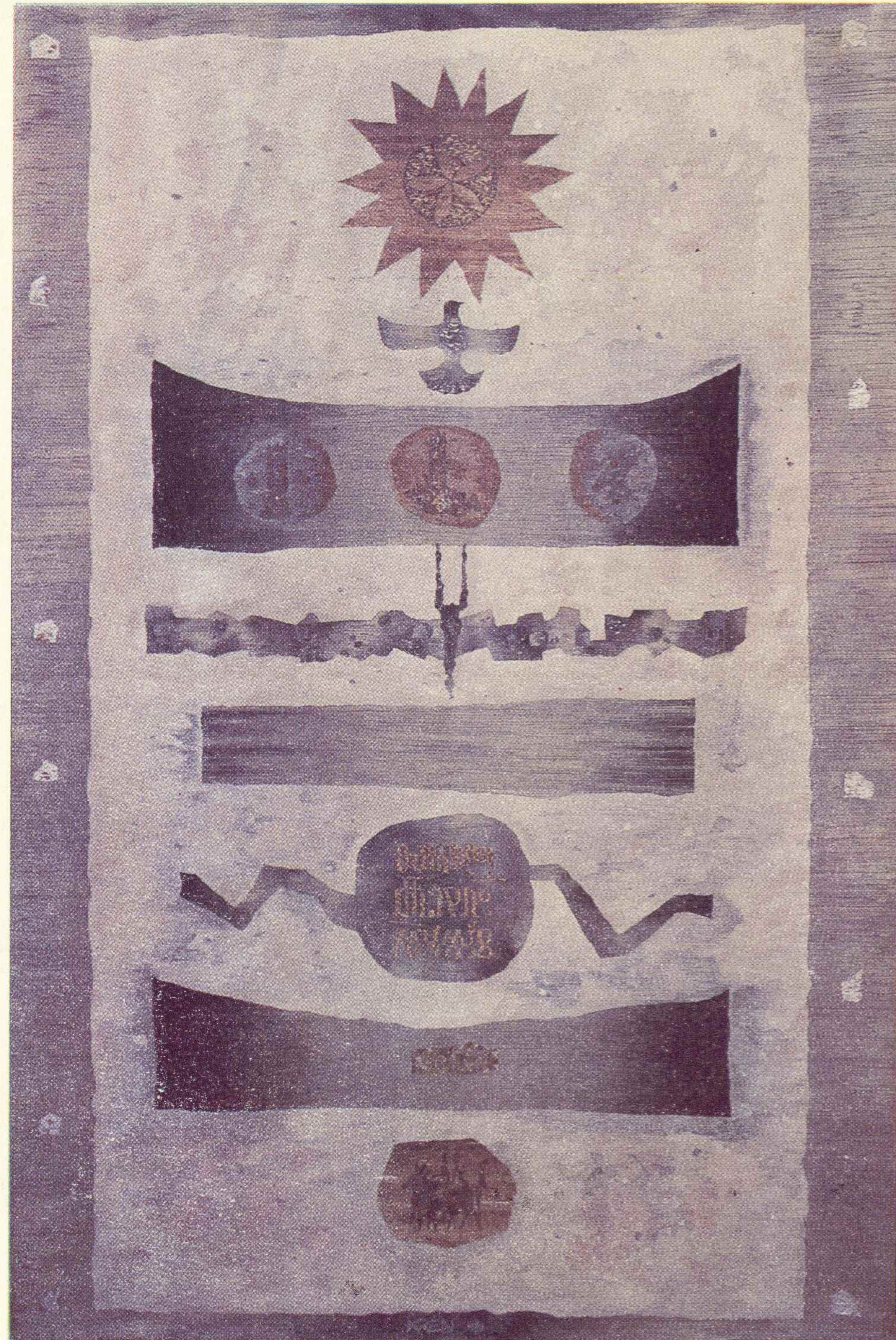
30. Ludovít Hanák,
Ogrodník



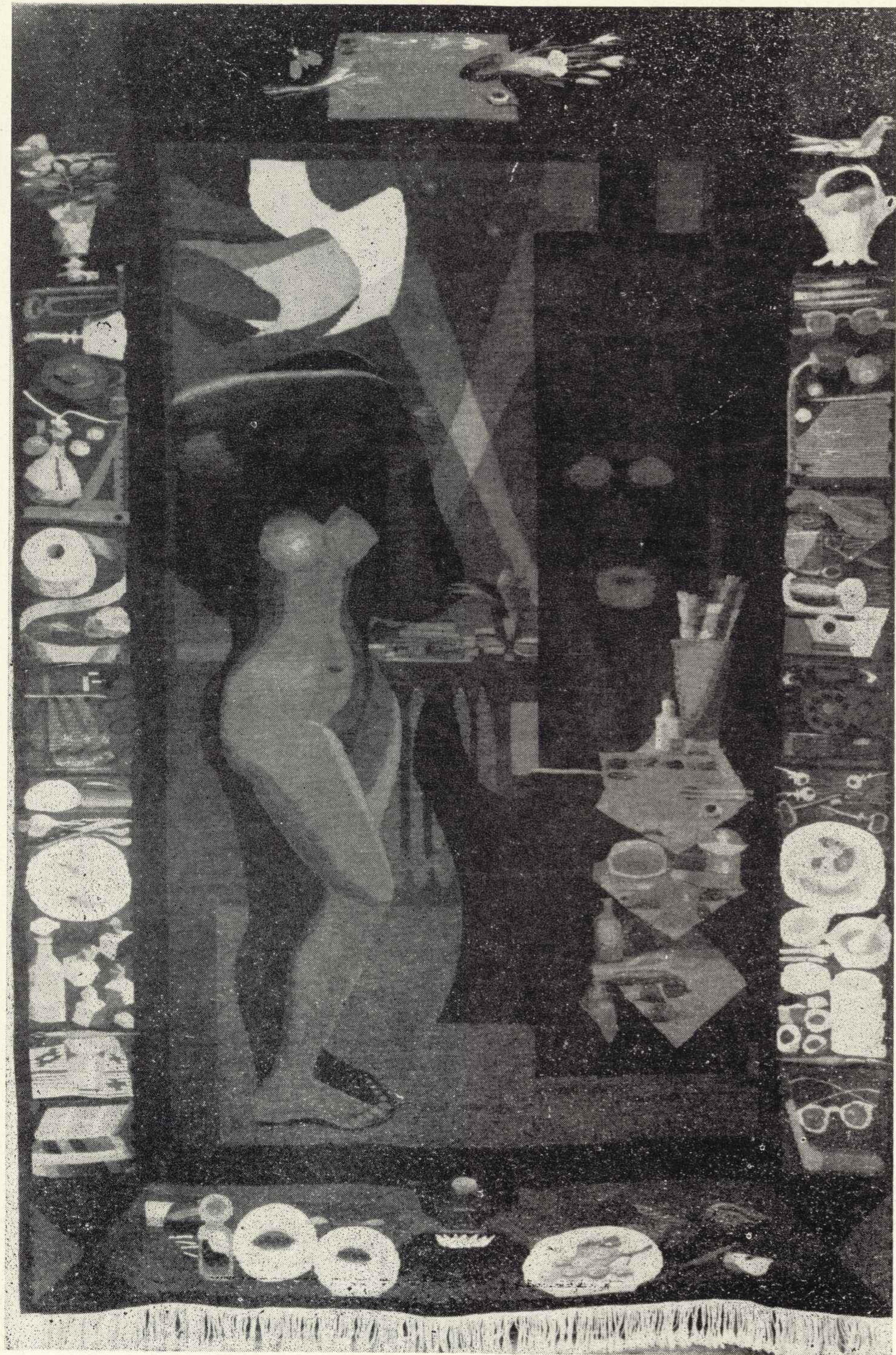
33. Jenny Hladíková, Kráženie (fragment)



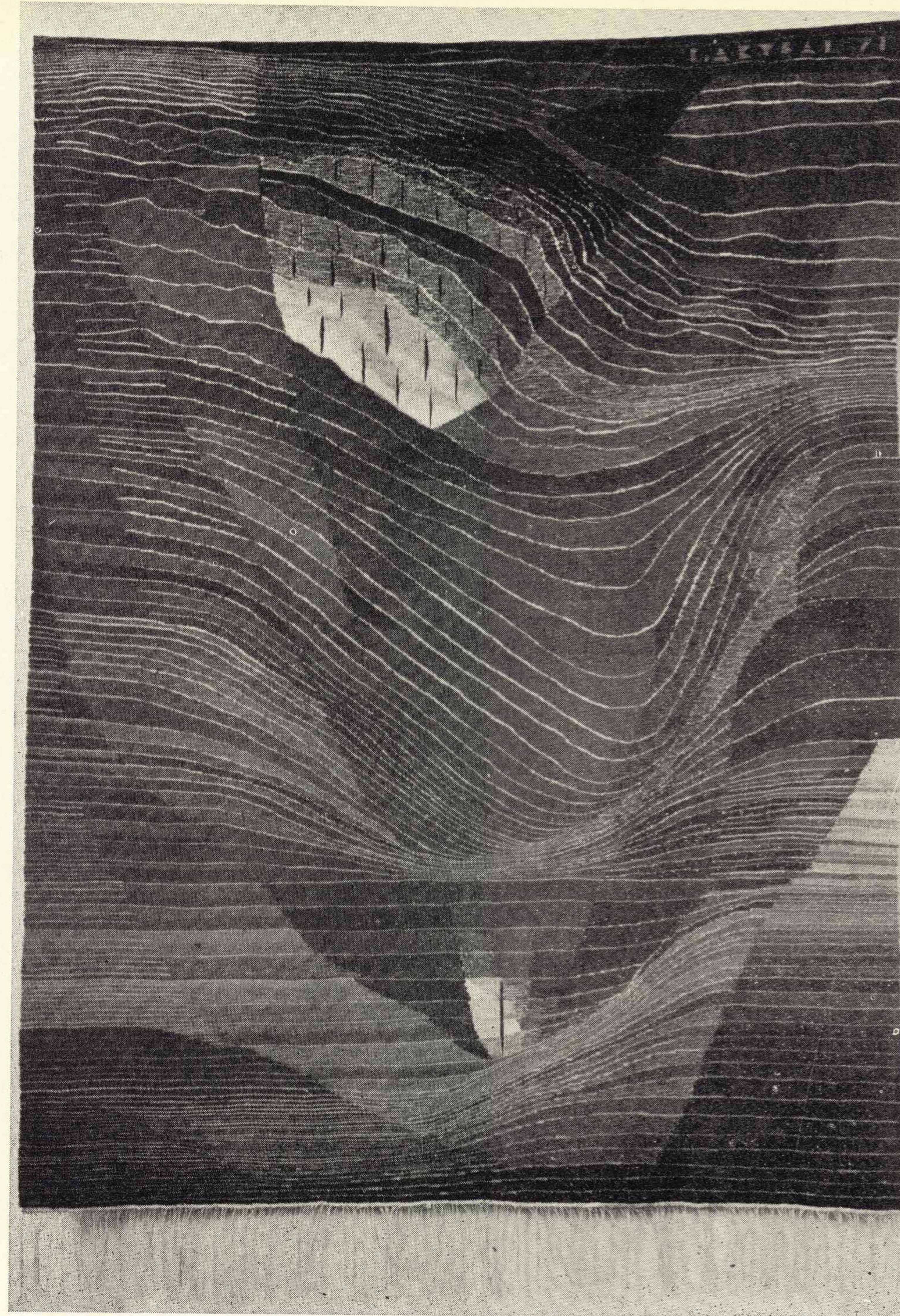
37. Lýdia Jergušová-Vydarená, Moja Slovacja II



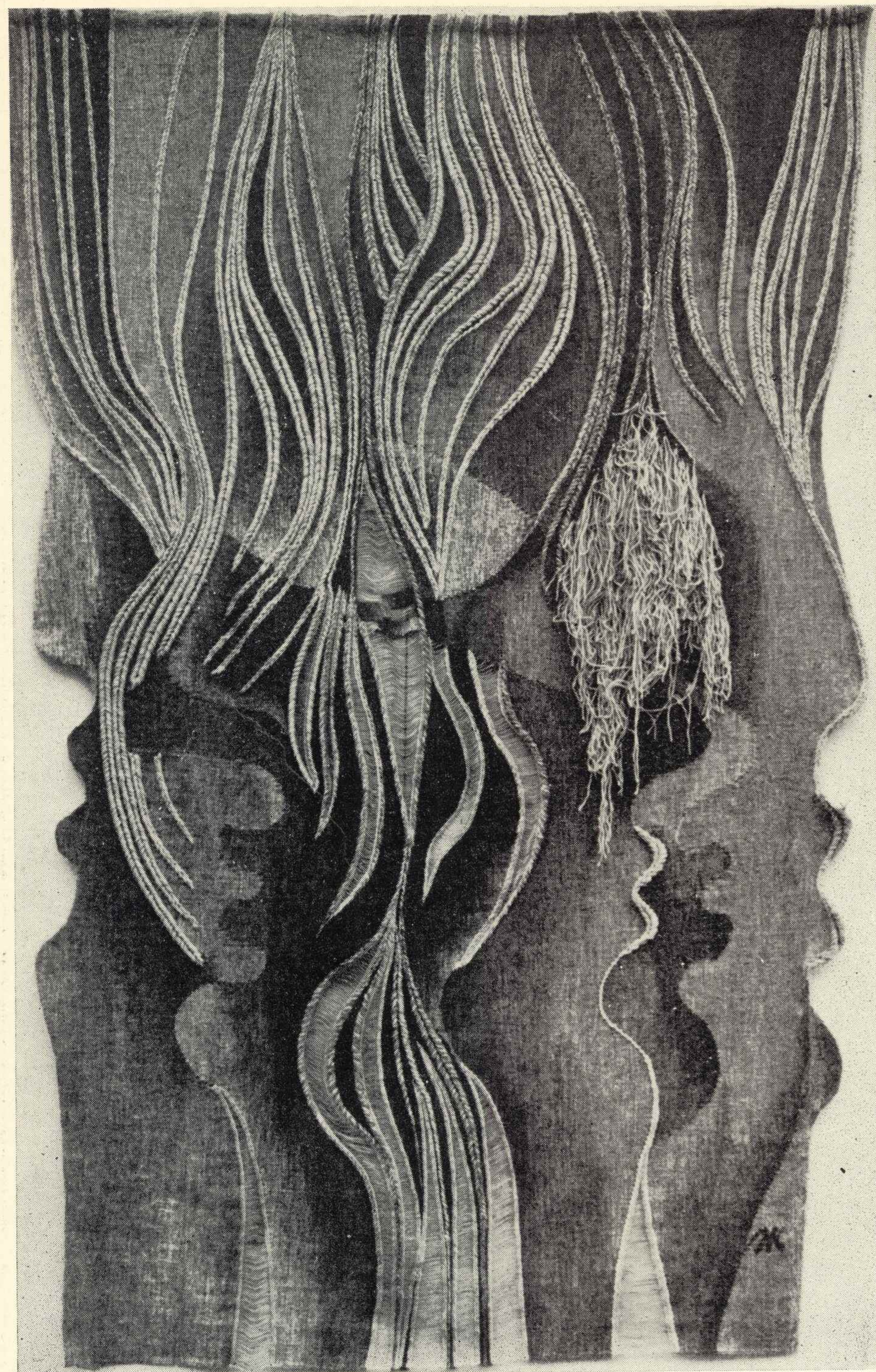
45. Juraj Krén,
Państwo Wielkomorawskie



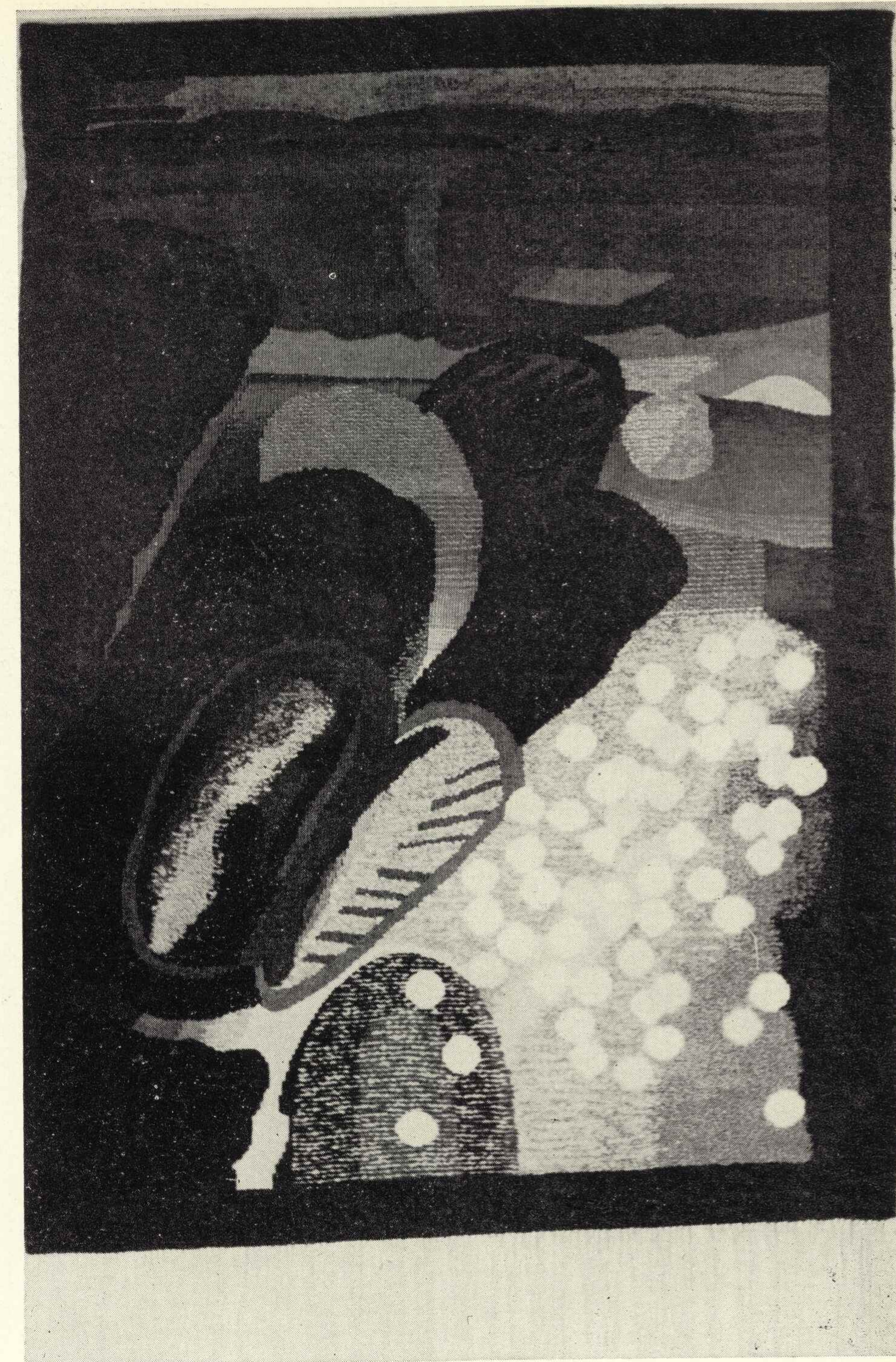
54. Antonín Kybal i Ludmila Kybalová,
Zmierzch w pracowni



58. Antonín Kybal i Ludmila Kybalová,
Flos textilis



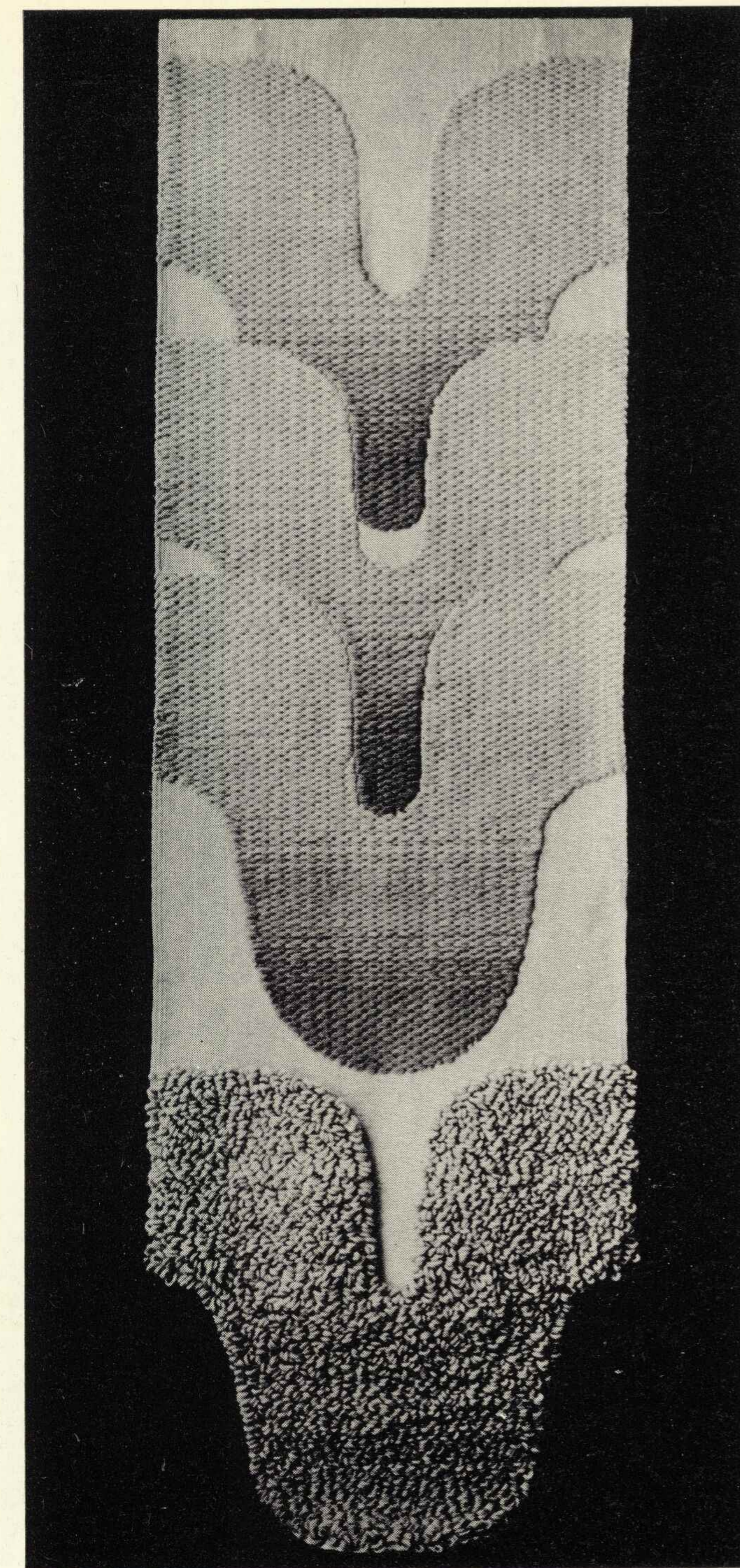
50. Alice Kuchařová, Drzewo życia



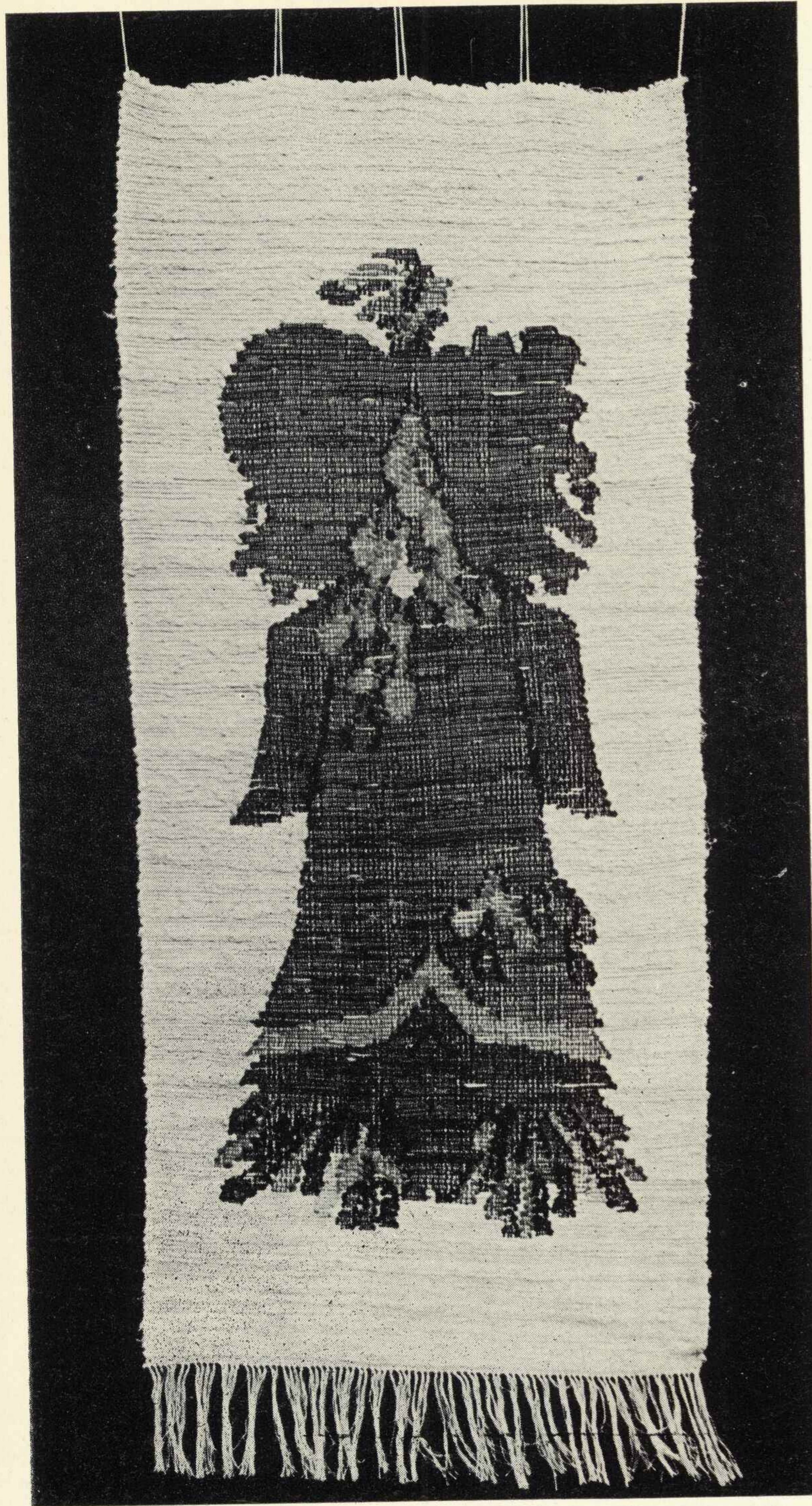
50. Eugénia Lehotská, Sen o tulipanie



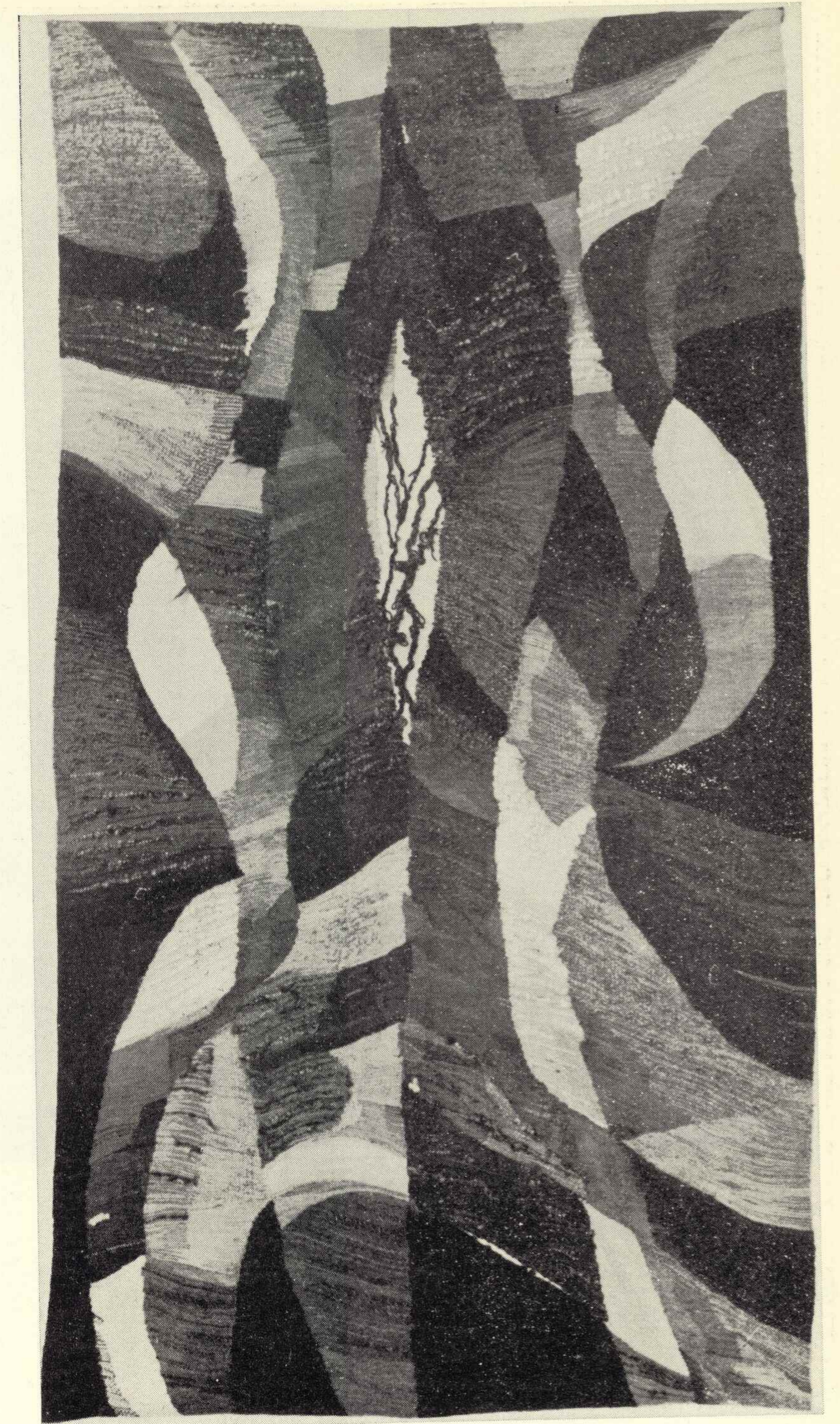
66. Josef Müller, Jesień



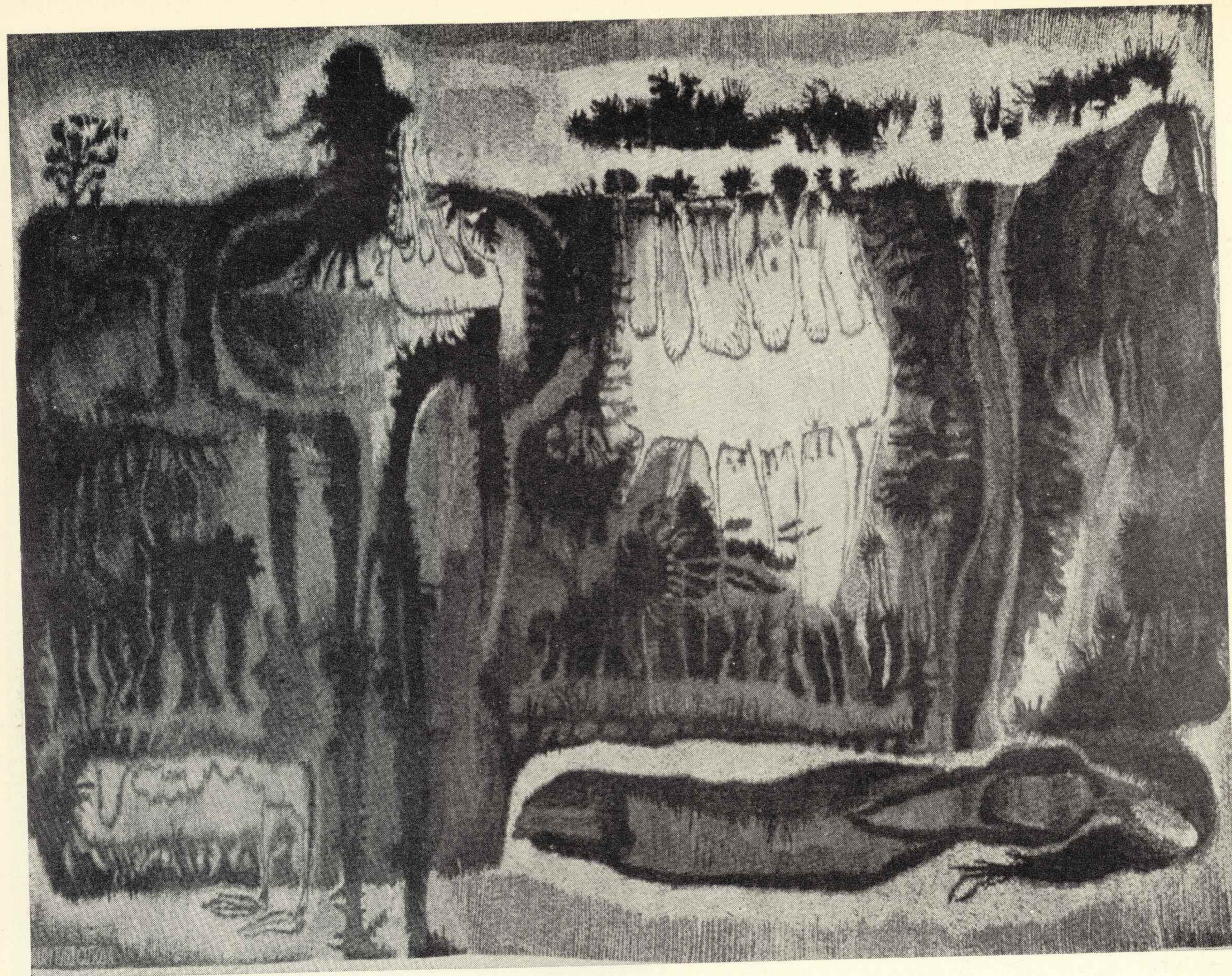
67. Slávka Pecháčková, Wariacje I



69. Maria Rudavská, Niebieski deszcz



75. Jiří Tichý, Syzyfowy motyw



83. Karolína Gutová, Praca dyplomowa (na temat dramatów Szekspira)

KATALOG

JANKO ALEXY

1894—1970. Studia: Akademia Sztuk Pięknych w Pradze (prof. prof. Bukovac, Pimer, Švabinský).

1944 — Nagroda Państwowa
1954 — tytuł Zasłużony Artysta
1964 — tytuł Artysta Narodowy

1. Janosikowa družyna, 1953

305×196, wełna, gobelin
tkały pracownie gobelinów w Jindřichowym Hradcu
własność Słowackiej Galerii Narodowej w Bratysławie

2. Zagwizdał Janosik, 1954

103×80, wełna, gobelin
tkały pracownie gobelinów w Jindřichowym Hradcu
własność Słowackiej Galerii Narodowej w Bratysławie

3. Ej, wy lasy, lasy czarne, 1953

145×135, wełna, gobelin
tkały pracownie gobelinów w Jindřichowym Hradcu
własność Ministerstwa Szkolnictwa w Pradze

KAREL BARÓN

ur. 1939. Studia: Wyższa Szkoła Sztuk Plastycznych w Bratysławie (prof. Matejka). Malarz w Żylinie.

4. Owady — uśmiechnięty sen, 1973

180×400, wełna, gobelin z węzłami
tkały pracownie gobelinów w Valašském Meziříčí

5. Szczęśliwy dzień, dzień bliźniąt, motyli i ptaków, 1971—72

810×365, wełna, gobelin z węzłami
tkały pracownie gobelinów w Valašském Meziříčí
własność Słowackiej Galerii Narodowej w Bratysławie

6. Trzy prządky, 1970

380×380, wełna, gobelin z węzłami
tkały pracownie gobelinów w Valašském Meziříčí
własność Macierzy Słowackiej w Marcinie

JAN BAUCH

ur. 1898. Studia: Szkoła Przemysłu Artystycznego w Pradze (prof. Brunner) i Akademia Sztuk Pięknych w Pradze (prof. Švabinský). Malarz i grafik w Pradze.

7. Mozart, 1955

130×111, wełna, gobelin
tkały pracownie gobelinów w Jindřichowym Hradcu
własność Muzeum Przemysłu Artystycznego w Pradze

8. Teatr Stanowy, 1955

130×111, wełna, gobelin
tkały pracownie gobelinów w Jindřichowym Hradcu
własność Muzeum Przemysłu Artystycznego w Pradze

9. Don Giovanni, 1955

130×111, wełna, gobelin
tkały pracownie gobelinów w Jindřichowym Hradcu
własność Muzeum Przemysłu Artystycznego w Pradze

10. Willa „Bertramka”, 1955

136×109, wełna, gobelin
tkały pracownie gobelinów w Jindřichowym Hradcu
własność Muzeum Przemysłu Artystycznego w Pradze

CYRIL BOUDA

ur. 1901. Studia: Szkoła Przemysłu Artystycznego (prof. Kysela) i Akademia Sztuk Pięknych w Pradze (prof. Švabinský).

1954 — Nagroda państwowa K. Gottwalda
1961 — tytuł Zasłużony Artysta
Malarz i grafik w Pradze.

11. Praga regina musicae, 1954
285×373, wełna, gobelin
tkały pracownie gobelinów w Jindřichowym Hradcu
własność Muzeum Przemysłu Artystycznego w Pradze

EVA BRODSKÁ

ur. 1937. Studia: Wyższa Szkoła Przemysłu Artystycznego w Pradze (prof. Kybal). Artystka-tkacz w Roudnicy nad Ľabą

12. Krzew gorejący, 1970

180×217, wełna, gobelin
tkala autorka
wł. Muzeum Przemysłu Artystycznego w Pradze

13. Adwent, 1974—1975

200×290, wełna, sizal, konopie, juta, technika mieszana
tkala autorka

EVA CISÁROVÁ

ur. 1945 r. Studia: Wyższa Szkoła Sztuk Plastycznych w Bratysławie (prof. Matejka). Malarka w Bratysławie.

14. XV i XX wiek, 1973—1974

225×295, wełna, sizal, sznur, konopie, technika kombinowana
tkala autorka

15. Nie tylko promień, który dotyka powierzchni, ale promień, który przez nią przenika, 1971—1972

250×310, wełna, sizal, technika kombinowana
tkala autorka

16. W poprzek kielicha tulipana, 1970—1971

230×250, wełna, wyczeski wełniane, sizal, technika kombinowana
tkala autorka

JARMILA ČIHÁNKOVÁ

ur. 1925. Studia: Wyższa Szkoła Przemysłu Artystycznego w Pradze (prof. prof. Bauch i Pelc). Malarka w Bratysławie

17. Wielka budowa, 1974

205×287, wełna, gobelin, owijana osnowa
tkala autorka

VĚRA DRNKOVÁ-ZAŘECKÁ

ur. 1922. Studia: Wyższa Szkoła Przemysłu Artystycznego w Pradze (prof. Novák), aspirantura tamże (prof. Kybal)

1961 — Nagroda Państwowa K. Gottwalda,
1965 — główna nagroda w dziedzinie tkaniny na XX-lecie CSRS.
Artystka-tkacz w Pradze.

18. Smutna tkanina, 1965

145×287, wełna, gobelin
tkały pracownie gobelinów w Jindřichowym Hradcu
własność Muzeum Przemysłu Artystycznego w Pradze

19. Krajobraz ze złotym ptaszkiem, 1966

180×300, wełna, gobelin
tkały pracownie gobelinów w Jindřichowym Hradcu
własność Muzeum Przemysłu Artystycznego w Pradze

20. Biały motyl, 1970

180×150, wełna, gobelin, tkany ryps, owijanie osnowy, frędzle
tkala autorka
własność Muzeum Przemysłu Artystycznego w Pradze

SILVIA FEDOROVÁ

ur. 1945. Studia: Wyższa Szkoła Przemysłu Artystycznego w Pradze (prof. Kybal). Artystka-tkacz w Bratysławie.

21. Tkanina z motywem plastycznym I, 1973

300×260, sizal, technika mieszana
tkala autorka
własność Muzeum Północnych Czech w Libercu

22. Tkanina z motywem plastycznym II, 1974—1975

340×250, wełna, sizal, juta, technika kombinowana
tkala autorka

BOHUMIL FELCMAN

ur. 1919 r. Studia: Wyższa Szkoła Przemysłu Artystycznego w Pradze (prof. Kybal). Od 1971 roku profesor Wyższej Szkoły Przemysłu Artystycznego w Pradze.

23. Pokój, 1974

140×192, wełna, gobelin, wiązania strukturalne
tkał autor
własność Muzeum Przemysłu Artystycznego w Pradze

LUDOVIT FULLA

ur. 1902. Studia: Szkoła Przemysłu Artystycznego w Pradze (prof. prof. Hofbauer i Kysela). 1949—1952 pełni funkcje profesora Wyższej Szkoły Sztuk Pięknych w Bratysławie.

1937 — Grand Prix na Wystawie Światowej w Paryżu

1948 — Nagroda Narodowa

1958 — wyróżnienie „Za wybitną pracę”

1962 — Order Sztandaru Pracy

1963 — mianowany Artystą Narodowym

1966 — Nagroda Państwowa K. Gottwalda

Malarz w Ružomberku.

24. Janosik na białym koniu, 1957

168×123, wełna, gobelin
tkały pracownie gobelinów w Jindřichowym Hradcu
własność Muzeum Przemysłu Artystycznego w Pradze

25. Pieśń i praca, 1958

232×297, wełna, gobelin
tkały pracownie gobelinów w Jindřichowym Hradcu
własność Muzeum Przemysłu Artystycznego w Pradze

26. Słowacka panna młoda, 1958

209×138, wełna, gobelin
tkały pracownie gobelinów w Jindřichowym Hradcu
własność Słowackiej Galerii Narodowej w Bratysławie

27. Wiejskie wesele, 1961

181×308, wełna, gobelin
tkały pracownie gobelinów w Jindřichowym Hradcu
własność Słowackiej Galerii Narodowej w Bratysławie

KVĚTA HAMSÍKOVÁ

ur. 1921. Studia: Wyższa Szkoła Przemysłu Artystycznego w Pradze (prof. prof. Kysela, Novák i Fišárek). Artystka-tkacz w Pradze.

28. Pokój, 1961

242×275, wełna, gobelin
tkały pracownie gobelinów w Jindřichowym Hradcu
własność Muzeum Przemysłu Artystycznego w Pradze

29. Wojna, 1961

242×275, wełna, gobelin
tkały pracownie gobelinów w Jindřichowym Hradcu
własność Muzeum Przemysłu Artystycznego w Pradze

LUDOVIT HANÁK

ur. 1940. Studia: Wyższa Szkoła Sztuk Pięknych w Bratysławie (prof. Matejka). Malarz w Bratysławie.

30. Ogródnik, 1971

190×160, wełna, sznur, gobelin w węzły
tkał autor

JAN HLADÍK

ur. 1927. Studia: Wyższa Szkoła Przemysłu Artystycznego w Pradze (prof. Fišárek). Artysta-tkacz w Pradze.

31. Biała figura, 1965

233×170, wełna, gobelin
tkał autor
własność Muzeum Przemysłu Artystycznego w Pradze

32. Roślina-zwierzę, 1966

230×290, wełna, gobelin w pętle
tkał autor
własność Muzeum Przemysłu Artystycznego w Pradze

JENNY HLADÍKOVÁ

ur. 1930. Studia: Wyższa Szkoła Przemysłu Artystycznego w Pradze (prof. Fišárek). Artystka-tkacz w Pradze.

33. Krążenie 1970

290×160, wełna, gobelin, owijanie osnowy
tkala autorka
własność Muzeum Przemysłu Artystycznego w Pradze

34. Wirowanie, 1974

212×146, wełna, gobelin, owijanie osnowy
tkala autorka
własność Muzeum Przemysłu Artystycznego w Pradze

MILAN CHVÍLA

ur. 1944. Studia: Średnia Szkoła Przemysłu Artystycznego w Bratysławie (prof. Lugs). Malarz w Bratysławie.

35. W moich stronach, 1972—1973

150×220, wełna, len, technika kombinowana
tkał autor
własność Słowackiej Galerii Narodowej w Bratysławie

LÝDIA JERGUŠOVA-VYDARENÁ

ur. 1940. Studia: Wyższa Szkoła Sztuk Pięknych w Bratysławie (prof. Matejka). Malarka w Bratysławie.

36. Moja Słowacja I, 1974—1975

287×78, wełna, kordonek, gobelin
tkały pracownie gobelinów w Bratysławie

37. Moja Słowacja II, 1974—1975

287×78, wełna, kordonek, gobelin, nić osnowy
tkały pracownie gobelinów w Bratysławie

38. Interkosmos 21, 1972

240×130, wełna, gobelin
tkały pracownie gobelinów w Valašském Meziříčí
własność Słowackiej Galerii Narodowej w Bratysławie

PETR KALMAN

ur. 1945. Studia: Wyższa Szkoła Sztuk Pięknych w Bratysławie (prof. prof. Matejka, Dubay). Malarz w Bratysławie.

39. Sygnał, 1972

270×150, wełna, sizal, technika kombinowana
tkał autor

MIKULÁŠ KLIMČÁK

ur. 1921. Studia: Politechnika w Bratysławie, Wyższa Szkoła Przemysłu Artystycznego w Pradze (prof. prof. Tichý i Novák). Malarz w Bratysławie.

40. Winobranie, 1954

165×118, wełna, gobelin
tkały pracownie gobelinów w Valašském Meziříčí

PRAVOSLAV KOTIK

1889—1970. Studia: Szkoła Przemysłu Artystycznego w Pradze (prof. Schikanender).

41. Szklarze, 1957

400×300, wełna, gobelin
tkały pracownie gobelinów w Valašském Meziříčí
własność Muzeum Przemysłu Artystycznego w Pradze

JURAJ KRĚN

1925—1969. Studia: Akademia Sztuk Pięknych w Pradze (prof. Sychra).

1966 — Nagroda Państwowa C. Majernika

1969 — Nagroda Państwowa K. Gottwalda

42. Tatrzański motyl, 1967

200×320, wełna, fiński splot
tkały pracownie gobelinów w Valašském Meziříčí
własność Słowackiej Galerii Narodowej w Bratysławie.

43. Skarby ziemi, 1968

240×120, wełna, lureks, gobelin
tkały pracownie gobelinów w Jindřichowym Hradcu
własność Szkoły Podstawowej w Czadcu

44. Uroki ojczyzny, 1968

135×320, wełna, gobelin
tkały pracownie gobelinów w Jindřichowym Hradcu
własność Okręgowej Galerii M. A. Bazowskiego w Trenczynie

45. Państwo Wielkomorawskie, 1968 (replika 1972)

420×260, wełna, lureks, gobelin
tkały pracownie gobelinów w Jindřichowym Hradcu
własność Słowackiej Galerii Narodowej w Bratysławie

46. Współczesność (replika 1972)

420×260, wełna, lureks, gobelin
tkały pracownie gobelinów w Jindřichowym Hradcu
własność Słowackiej Galerii Narodowej w Bratysławie

47. Jawor i lipa (replika 1970)

300×150, wełna, lureks, gobelin
tkały pracownie gobelinów w Jindřichowym Hradcu
własność Galerii miasta stołecznego SRS Bratysławy

48. Słowacja, 1970—1971

300×300, wełna, gobelin
tkały pracownie gobelinów w Jindřichowym Hradcu
własność Macierzy Słowackiej w Marcinie

49. Tysiąc lat niewoli, 1968

420×260, wełna, lureks, gobelin
tkały pracownie gobelinów w Jindřichowym Hradcu
własność Kancelarii Prezydenta Republiki

ALICE KUCHAROVÁ

ur. 1922. Studia: Wyższa Szkoła Przemysłu Artystycznego w Pradze (prof. prof. Kybal i Novák). Artystka-tkacz w Pradze.

50. Drzewo życia, 1970

200×200, wełna, gobelin, ścieg sumakowy
tkala autorka
własność Muzeum Przemysłu Artystycznego w Pradze

51. Życie, 1975
300×390, wełna, gobelin, ścieg sumakowy, węzły
tkala autorka

ANTONÍN KYBAL

1901—1971. Studia: Szkoła Przemysłu Artystycznego w Pradze (prof. prof. Mařatka, Štipl, Hofbauer). W latach 1945—1971 profesor Wyższej Szkoły Przemysłu Artystycznego w Pradze.
1958 — Złoty Medal na Expo w Brukseli
1959 — wyróżnienie „Za wybitną pracę”
1966 — mianowany Zasłużonym Artystą
1965 — główna nagroda w dziedzinie tkaniny artystycznej na XX-lecie CSRS (wraz z żoną Ludmilą Kybalową)

LUDMILA KYBALOVÁ

ur. 1905. Studia: Szkoła Przemysłu Artystycznego w Pradze (prof. prof. Kysela, Benda), Artystka-tkacz w Pradze.

52. Kilim, 1952

222×153, wełna, kilim
tkała Ludmila Kybalová
własność Muzeum Przemysłu Artystycznego w Pradze

53. Tancerka w ogrodzie, 1962

220×465, wełna, gobelin
tkała Ludmila Kybalová

54. Zmierzch w pracowni, 1957

308×209, wełna, gobelin
tkała Ludmila Kybalová
własność Muzeum Przemysłu Artystycznego w Pradze

55. Kamień i chmura, 1964

234×156, wełna, gobelin
tkała Ludmila Kybalová
własność Galerii Czech Zachodnich w Pilźnie

56. Relikwiarz, 1965

236×156, wełna, technika mieszana
tkała Ludmila Kybalová
własność Muzeum Przemysłu Artystycznego w Pradze

57. Ostatnie kielkowanie, 1968 (replika 1973)

230×155, wełna, gobelin
tkały pracownie gobelinów w Jindřichowym Hradcu
własność Muzeum Północnych Czech w Libercu

58. Flos textilis, 1971

210×150, wełna, gobelin
tkała Ludmila Kybalová
własność Muzeum Przemysłu Artystycznego w Pradze

EUGÉNIA LEHOTSKÁ

ur. 1943. Studia: Wyższa Szkoła Sztuk Pięknych w Bratysławie (prof. Matejka) i Akademia Sztuk Pięknych w Pradze.

59. Sen o tulipanie, 1972

150×103, wełna, froté, gobelin
tkały pracownie gobelinów w Valašském Meziříčí

60. Majowy wieczór, 1968

150×160, wełna, gobelin
tkała autorka z pracownicami pracowni gobelinów w Valašském Meziříčí

61. Kwiaty, 1972

123×146, wełna, płótno, gobelin
tkała autorka z pracownicami pracowni gobelinów w Valašském Meziříčí
własność Słowackiej Galerii Narodowej w Bratysławie

PETER MATEJKA

1913—1971. Studia: Akademia Sztuk Pięknych w Pradze (prof. Novák). Od 1950 r. profesor Wyższej Szkoły Sztuk Pięknych w Bratysławie. 1964 — otrzymuje tytuł Zasłużony Artysta.

62. Bukiet, 1967

200×150, wełna, technika kombinowana
tkał autor
własność Ministerstwa Kultury SRS

BOHDAN MRAZEK

ur. 1931. Studia: Wyższa Szkoła Przemysłu Artystycznego w Pradze (prof. Kybal). 1973 — zdobywa nagrodę na Biennale w Sao Paulo. Artysta-tkacz w Pradze.

63. Praformy, 1967—1968

270×655 (kształt nieregularny), sizal, wełna, jedwab i pasy tkaniny, technika mieszana
tkał autor
własność Muzeum Przemysłu Artystycznego w Pradze

64. Konferencja prasowa z N. Armstrongiem, 1970 (replika 1972)

360×180×21, sizal, gobelin
tkał autor
własność Muzeum Przemysłu Artystycznego w Pradze

LEA MRAZOVÁ

ur. 1906. Studia prywatne. Malarka w Bratysławie.

65. Oczipiny, 1956

260×296, wełna, gobelin
tkały pracownie gobelinów w Valašském Meziříčí
własność Galerii miasta stołecznego SRS Bratysławy

JOSEF MÜLLER

ur. 1931. Studia: Wyższa Szkoła Przemysłu Artystycznego w Pradze (prof. Kybal). Kierownik artystyczny pracowni gobelinów Centrali Rzemiosł Artystycznych w Jindřichowym Hradcu.

66. Jesień, 1973

150×200, wełna, gobelin, wrabiane pętle
tkały pracownie gobelinów w Jindřichowym Hradcu
własność Muzeum Przemysłu Artystycznego w Pradze

SLÁVKA PECHÁČKOVÁ

ur. 1930. Studia prywatne. Artystka-tkacz w Bratysławie.

67. Wariacje I, 1975

280×90, wełna, splot płócienny i krzyżowy, technika kombinowana
tkały pracownie gobelinów w Valašském Meziříčí

68. Wariacje II, 1975

270×90, wełna, splot płócienny i krzyżowy, technika kombinowana
tkały pracownie gobelinów w Valašském Meziříčí

MÁRIA RUDAVSKÁ

ur. 1941. Studia: Szkoła Przemysłu Artystycznego w Bratysławie (prof. Štěpániková). Artystka-tkacz w Bratysławie.

69. Niebieski deszcz, 1972

250×90, bawełna, wełna, szmaciak, splot płócienny
tkała autorka

70. Pewien letni dzień, 1972

300×100, bawełna, wełna, splot płócienny
tkała autorka

71. W zamieci, 1972

250×90, bawełna, wełna, splot płócienny
tkała autorka

KATARINA SUJANOVA

ur. 1942. Studia: Wyższa Szkoła Sztuk Pięknych w Bratysławie (prof. Matejka). Malarka w Bratysławie.

72. Dziennik I (z cyklu: „Rastry”), 1971

300×170, wełna, technika kombinowana
tkała autorka w pracowniach gobelinów w Valašském Meziříčí
własność Słowackiej Galerii Narodowej w Bratysławie

73. Dziennik II (z cyklu „Rastry”), 1972

300×170, wełna, technika kombinowana
tkała autorka
własność Muzeum Przemysłu Artystycznego w Pradze

74. Rok trzydziesty, 1974—1975

250×400, wełna, technika kombinowana (różne rodzaje splotów)
tkała autorka w pracowniach gobelinów w Bratysławie

JIŘÍ TICHÝ

ur. 1924. Studia: Wyższa Szkoła Przemysłu Artystycznego w Pradze (prof. prof. Filla, Kybal). Artysta-tkacz w Czeskich Budziejowicach.

75. Syzyfowy motyw, 1966

395×216, wełna i wyczeski wełniane, technika mieszana
tkał autor
własność Galerii Morawskiej w Brnie

76. Marsjasz, 1966—1967

305×180 (kształt nieregularny), wełna i wyczeski, technika mieszana
tkał autor
własność Muzeum Przemysłu Artystycznego w Pradze

JINDŘICH VOHÁNKA

ur. 1922. Studia: Wyższa Szkoła Przemysłu Artystycznego w Pradze (prof. Kybal). Profesor Średniej Szkoły Przemysłowo-Tekstylnej w Brnie.

77. Sen pana Blériota, 1965—1966

240×406, sizal, pilśni, wełna, metal, technika mieszana (kształt nieregularny)
tkał autor
własność Muzeum Przemysłu Artystycznego w Pradze

78. Idol, 1967

280×230 (kształt nieregularny) sizal, wełna, gobelin
tkał autor
własność Muzeum Przemysłu Artystycznego w Pradze

ERNST ZMETÁK

ur. 1919. Studia: Akademia Sztuk Pięknych w Budapeszcie (prof. prof. Aba-Novák, Kontuly). Malarz w Bratysławie.

79. Paś Jasio dwa woły, 1958

255×132, wełna, gobelin
tkały pracownie gobelinów w Valašském Meziříčí
własność Słowackiej Galerii Narodowej w Bratysławie

80. Druga ballada, 1960

282×169, wełna, gobelin
tkały pracownie gobelinów w Valašském Meziříčí
własność Słowackiej Galerii Narodowej w Bratysławie

PRACE SZKOLNE**SILVIA FEDOROVÁ**

81. praca szkolna, 1968, Wyższa Szkoła Przemysłu Artystycznego w Pradze (prof. Kybal)
380×160, sizal, kombinowane techniki tkackie
tkała autorka
własność Słowackiej Galerii Narodowej w Bratysławie

ELENA HAVERLOVÁ

82. praca szkolna, 1972, Wyższa Szkoła Sztuk Pięknych w Bratysławie (prof. Matejka)
180×200, wełna, futro, technika kombinowana (gobelin, węzły, owijanie osnowy)
tkała autorka

KAROLÍNA GUTOVÁ

83. praca dyplomowa, 1963, Wyższa Szkoła Przemysłu Artystycznego w Pradze (prof. Fišárek)
280×380, wełna, gobelin
tkała autorka
własność Muzeum Przemysłu Artystycznego w Pradze

VLADIMIR JENÍK

84. praca dyplomowa, 1970, Wyższa Szkoła Sztuk Pięknych w Bratysławie (prof. Matejka)
230×275, wełna, gobelin
tkał autor przy współpracy pracowników pracowni gobelinów w Valašském Meziříčí

JAN MĚŠTAN

85. praca dyplomowa, 1969, Wyższa Szkoła Przemysłu Artystycznego w Pradze (prof. Kybal)
236×190, wełna, gobelin
tkał autor
własność Muzeum Przemysłu Artystycznego w Pradze

ALŽBĚTA ŠTULCOVÁ

86. praca dyplomowa, 1969, Wyższa Szkoła Przemysłu Artystycznego w Pradze (prof. Kybal)
280×160, wełna, technika wiązana, gobelin
tkała autorka
własność Muzeum Przemysłu Artystycznego w Pradze

OLUŠA VÍTKOVÁ

87. praca dyplomowa, 1970, Wyższa Szkoła Przemysłu Artystycznego w Pradze (prof. Kybal)
165×280, sizal, technika wiązana
tkała autorka
własność Muzeum Przemysłu Artystycznego w Pradze

KATARINA ZAVARSKA

88. praca szkolna, 1973, Wyższa Szkoła Sztuk Pięknych w Bratysławie (prof. prof. Matejka, Gajdoš)
125×110, wełna, sizal, technika kombinowana
tkała autorka

PROJEKT PLAKATU I KATALOGU: Jerzy Treutler
PRZEKŁAD TEKSTÓW: Andrzej Piotrowski
REDAKTOR: Barbara Mitschein (CBWA)
ZDJĘCIA: L. Borodáč, Ladislav Neubert, Jindřich Otto
REDAKTOR TECHNICZNY: Henryk Malko (CBWA)

Cena zł 30,—

WDA — Zakład Typograficzny. Zam. 4182. 800. B-116

