

4/75

STANO GAÏ

BRONISŁAWA WILIMOWSKA

9/75

STANO GAĪ
BRONISŁAWA WILIMOWSKA

malarstwo

MINISTERSTWO KULTURY I SZTUKI
ZWIĄZEK POLSKICH ARTYSTÓW PLASTYKÓW

Centralne Biuro Wystaw Artystycznych

17 II — 9 III 1975 Warszawa „Zachęta” plac Małachowskiego 3

Nie znałem Stano Gaï. Znajomi twierdzą wszakże, że musiałem zetknąć się z jej charakterystyczną sylwetką i dostrzec znamiona ekscentryczności u kobiety, której młodość i wiek dojrzały — a więc poglądy, upodobania i styl bycia — kształtowały się jeszcze w pierwszych dziesięcioleciach naszego wieku.

Nie znałem obrazów Stano Gaï. Te, z którymi zetknąłem się w pracowni jej córki Bronisławy Wilimowskiej, sprawiły na mnie wrażenie ocalałych z wojennej katastrofy okrucich rodzinnego domu. Były to portrety cenne przede wszystkim wartością wspomnień po bliskich, dziś już nieżyjących.

Natomiast żywo mnie poruszyły zgarnięte do kilku teczek dokumenty z życia Stano Gaï: wyblakłe fotografie rodzinne z Sankt Petersburga sprzed kilkadziesiąt lat, karty uczestnictwa w paryskich wystawach, urywki recenzji i wreszcie kilkanaście fotogramów nie istniejących najprawdopodobniej już prac a wśród nich pierwszych samodzielnych obrazów Stano Gaï. Pochodzą one jeszcze z przełomu stuleci. W świecie artystycznym Petersburga wielkością uznana jest wybitny rosyjski malarz Ilja Jefimowicz Riepin. Stano Gaï studiuje u niego. Wśród jej rówieśników, przyjaciół i znajomych odnotowujemy nazwiska ludzi dla rosyjskiej kultury tego czasu wielce zasłużonych. Są wśród nich tacy malarze jak Maljawn, Roerich. Zachowane fotografie obrazów Stano Gaï, z tego petersburskiego wczesnego okresu jej życia, pozwalają — chyba bez większego błędu — na stwierdzenie, że prace te wyrosły z duchowego klimatu społecznego postępowej inteligencji rosyjskiej tego czasu i mieszczą się bez reszty w tematyce i konwencji realistycznej szkoły rosyjskiej. Wykazują one opanowanie warsztatu malarskiego, wiernego naturze rysunku (studium rosyjskich chłopów, „*Portret kobiety w fotelu*”), umiejętność swobodnego aranżowania tematycznej kompozycji (w katalogu „*Zbuntowani*”) oraz dosadność charakterystyki portretowanej postaci. Zapewne ta ostatnia cecha — obok czysto materialnych konieczności — skierowała Stano Gaï parę dziesięcioleci później na drogę profesjonalnego zainteresowania portretem. Ale czas ten na razie jest daleki. Natomiast jeszcze w Petersburgu powstają duże kompozycje tematyczne o elementach będących wyraźną zapowiedzią później rozwiniętych skłonności do wypowiedzi za pośrednictwem alegorii.

Po swojej indywidualnej wystawie w warszawskiej Zachęcie w 1913 r., jako trzydziestopięcioletnia kobieta Stano Gaï osiedliła się na stałe w Paryżu. Wybucho I wojna światowa (W jednej z teczek znalazłem dokument stwierdzający, że Stano Gaï zgłosiła się do oddziałów polskich formujących się na terenie Francji — a przecież była Polką jedynie z wyboru.) Wreszcie okres międzywojennego dwudziestoletniego pokoju, który Stano Gaï prawie całkowicie spędza w Paryżu, Rzymie i Wenecji przyjeżdżając do Warszawy nieomal przed samym wybuchem II wojny światowej. Z tego — dojrzałego — okresu jej życia również przetrwało bardzo niewiele świadectw. Zaledwie kilkanaście fotogramów prac, wspomniany już plik kart uczestnictwa w wystawach i recenzji. Co mówią zdjęcia?

Można by odnotowując charakterystyczne cechy tych wielofiguralnych i portretowych kompozycji stwierdzić, że są to kompozycje alegoryczne, że nieobca jest im secesyjna deformacja, że dosadność ry-

Je ne connaissais pas Stano Gaï. Mes amis soutiennent cependant qu'il est peu probable de ne pas avoir remarqué sa silhouette fort caractéristique et de ne pas avoir été impressionné, un jour ou l'autre, par l'excentricité d'une femme dont les années de jeunesse et l'âge adulte coïncidaient avec les premières décennies de notre siècle.

Je ne connaissais pas les tableaux de Stano Gaï. Ceux que j'ai pu voir, dans l'atelier de sa fille, Bronisława Wilimowska, me donnaient l'impression de quelques reliques familiales, échappées à la destruction de la guerre. C'étaient là des portraits tirant leur valeur avant tout du souvenir des chers disparus dont ils évoquaient la mémoire.

En revanche, mon attention fut attirée par plusieurs recueils de documents ayant trait à la vie de Stano Gaï: photographies de famille du temps de Saint-Petersbourg, rendues floues par le temps, cartes de participation à des expositions ayant eu lieu à Paris, fragments de critiques artistiques et enfin une dizaine de photogrammes des travaux sans doute déjà disparus, et parmi eux, ceux des premiers tableaux de Stano Gaï. Ces photogrammes remontent à une époque située à la charnière des deux derniers siècles. A Saint-Petersbourg, l'éminent peintre russe, Ilia Iefimovitch Répine est considéré alors comme étant sans conteste la plus grande personnalité artistique. C'est sous sa houlette que Stano Gaï poursuit sa formation. Parmi ses émules, ses amis et ses connaissances, on relève les noms des personnes dont les mérites pour la culture russe de l'époque sont indéniables. Il s'agit-là des peintres tels que Maliavine et Roerikh. Les photographies des tableaux de Stano Gaï, tableaux provenant de cette première période de sa vie artistique, permettent de constater à juste titre que toutes ses oeuvres précoces sont issues du climat social dans lequel vivait alors l'intelligentsia progressiste russe, et par le fait même demeurent fidèles au contenu thématique et à la convention réaliste de l'école russe. Elles témoignent d'une grande maîtrise de la technique picturale, conforme à la nature du dessin (étude des paysans russes, „*Portrait de la femme dans le fauteuil*”), de l'habileté dans l'agencement des compositions thématiques (dans le catalogue „*Les Révoltés*”) ainsi que d'une extraordinaire force d'expression. Cette dernière qualité, venant s'ajouter aux impératifs purement picturaux, ont sans doute décidé Stano Gaï, plusieurs décennies plus tard, à opter pour le portrait auquel elle s'intéressera au niveau professionnel. Mais, cette période de temps semblait alors fort éloignée et Stano Gaï, habitant toujours à Saint-Petersbourg travaillait à de grandes compositions thématiques dont certains éléments annonçaient déjà sa future inclination pour l'expression allégorique. Après son exposition individuelle qui a eu lieu en 1913, à Zachęta de Varsovie, Stano Gaï alors âgée de trente-cinq ans, est allée s'installer à Paris où elle fut témoin du déclenchement de la première guerre mondiale. Dans un des dossiers se trouvant en possession de sa fille, j'ai trouvé un document certifiant que Stano Gaï s'est enrôlée sous les drapeaux des régiments polonais qui se constituaient alors sur le territoire de la France. Et pourtant, elle n'était qu'une Polonaise par élection. Viennent ensuite les vingt

sunku ustępuje miejsca zręczności wykonania i elegancji, ale nie to jest najważniejsze, jako że nie wyjaśnia istoty i typowości samego zjawiska. Otóż w tym dojrzałym paryskim okresie z całą oczywistością ujawnia się fakt, że Stano Gaï należy do tych malarzy, którzy rolę i powinność swoją widzieli w zaspokajaniu upodobań i potrzeb estetycznych swoich bezpośrednich odbiorców i — co więcej — postawę taką uważali za oczywistą. Konflikt: społeczeństwo — artysta był im dzięki temu obcy. Utożsamiając się z odbiorcą artyści ci utożsamiali się z jego gustem, stawali się wyrazicielami świadomości kulturalnej i wymogów estetycznych grup społecznych dla których pracowali.

Malarstwo Stano Gaï jest jak najbardziej typowym przejawem takiej właśnie postawy malarza. Toteż dzisiaj — po latach — gdyby do robek Stano Gaï nie uległ zniszczeniu, bądź rozproszeniu, miałby on wagę dokumentu — świadectwa wymogów estetycznych tych kręgów inteligencji francuskiej, polskiej czy włoskiej wśród których znajdowali się odbiorcy sztuki Stano Gaï.

Powojenny okres swojej pracy rozpoczyna Stano Gaï jako sześćdziesięciosiedmioletnia kobieta. W ciągu tych ostatnich 23 lat życia powstały obrazy z którymi zwiedzający może zapoznać się bezpośrednio i wyrobić sobie własny stosunek do malarstwa i malarza ukształtowanego i zamkniętego w czasie który minął.

Myślę, że swoje zadanie mógłbym uważać za wypełnione, jeśli uważnemu i życzliwemu czytelnikowi chociażby w niewielkim stopniu przybliżyłem te dziesięciolecia życia i pracy Stano Gaï, które na wystawie dokumentowane są w większości wyborem fotogramów.

Janusz Kaczmarski

années d'entre deux guerres que Stano Gaï passe presque entièrement à Paris, à Rome et à Venise. Elle n'arrive à Varsovie que juste à la veille du déclenchement de la deuxième guerre mondiale. De cette période de sa vie, où son art est parvenu à sa pleine maturité, il ne subsiste pas non plus beaucoup de témoignages. A peine une dizaine de photographies de ses travaux, des cartes de participation à des expositions et des critiques artistiques. Que nous disent ces photographies?

Prenant en considération les traits distinctifs de ces compositions plurifiguratives et de ces portraits, on pourrait conclure qu'il s'agit là de compositions allégoriques auxquelles la déformation du modern-style n'est pas étrangère et où la force et la justesse de l'expression graphique fait place à une grande habileté et à une certaine élégance de l'exécution. Mais, une telle constatation semble peu satisfaisante étant donné qu'elle n'explique guère la nature profonde et les traits distinctifs du phénomène en question. Car, au cours de cette période parisienne, il apparaît en toute évidence que Stano Gaï fait partie de cette lignée de peintres qui croyaient que leur rôle et leur devoir les appelaient à satisfaire les goûts et les besoins esthétiques de leurs destinataires immédiats, et ce qui plus est, une telle attitude leur semblait incontestable. Grâce à une pareille prise de position, le conflit „société — artiste” leur était tout à fait étranger. S'identifiant avec leurs destinataires, ces artistes épousaient par le fait même leurs goûts, et devenaient les vrais représentants des groupes sociaux pour lesquels ils travaillaient et dont ils reflétaient le sentiment culturel et les postulats esthétiques.

La peinture de Stano Gaï constitue l'exemple même d'une telle attitude. C'est pourquoi, aujourd'hui, si le temps avait épargné les oeuvres de Stano Gaï, pour la plupart détruites ou dispersées à travers le monde, celles-ci auraient valeur de document et constitueraient le reflet du sentiment esthétique de tous ces milieux français, polonais ou italiens parmi lesquels on trouvait des amateurs de cet art.

C'est à l'âge de soixante-sept ans que Stano Gaï reprend son activité artistique, à l'issue de la deuxième guerre mondiale. Au cours des 23 années qui lui reste à vivre, elle a peint des tableaux dont on peut prendre directement connaissance et se faire ainsi une opinion personnelle sur un peintre et une oeuvre artistique entièrement enfermés dans le passé.

Je serais pleinement satisfait, si cette brève étude pouvait rapprocher à mes lecteurs bienveillants ces années de vie et de travail de Stano Gaï qui, à la présente exposition, ne sont guère illustrées que par un choix de photographies.

Janusz Kaczmarski

Traduit par Antoni Platkow

Stano Gaï

Ur. 16 listopada 1878 r. w Petersburgu, zm. 20 marca 1968 r. w Warszawie. Studiowała pod kierunkiem I. Riepina i A. Kuindży w Akademii Sztuk Pięknych w Petersburgu. Początkowo wystawiała w Petersburgu, Monachium i Paryżu pod nazwiskiem Tatiana Manassein-Tarchan Maurawi. Po wyjściu za mąż za Antoniego Paradowskiego wystawiała pod nazwiskiem Stano lub T. Paradowska. W latach 1913 — 1935 mieszkała stale w Paryżu, gdzie od czasu swego drugiego zamążpójścia wystawiała pod nazwiskiem Stano Gaï. Przełom 1935 na 1936 r. spędziła w Warszawie a od 1936 do 1939 r. przebywała w Wenecji i Rzymie. Przed wybuchem II wojny światowej powróciła do Warszawy gdzie pozostawała do końca życia.

Wypowiadała się w malarstwie olejnym i akwareli. Komponowała początkowo sceny figuralne o znacznym ładunku emocjonalnym (*Zbuntowani ok. 1903*). W latach następnych powstało szereg obrazów inspirowanych muzyką (*Beethoven, Sixième symphonie, 1927*). Malowała też wówczas kompozycje alegoryczne (*Maternité, 1928; Poupées 1925*). Ponadto wykonywała liczne obrazy ołtarzowe np. zrealizowany w kościele w Połędze oraz projekty dekoracji kaplic, z których jeden wystawiła w ramach Salonu Niezależnych (*Fragment décoratif pour la Chapelle du Grand Ange, 1926*).

Po śmierci drugiego męża zmuszona koniecznością utrzymania trojga dzieci skoncentrowała się na malarstwie portretowym (*Portrait du danseur Ania N'Yang, 1935*). W ostatnim okresie życia malowała alegoryczno-baśniowe kompozycje figuralne zgrupowane w cyklach *Fantastyka i Zjawy*.

Miała kilka wystaw indywidualnych. Prace swoje wystawiała na wielu wystawach zbiorowych w kraju i za granicą, m.in.:

- 1901 Salon de la Société Nationale des Beaux-Arts, Paryż Grand Palais
- 1904 Salon TZSP, Warszawa Zachęta
- 1912/13 Salon TZSP, Warszawa Zachęta
- 1913 Wystawa indywidualna, Warszawa Zachęta
- 1914 Salon de la Société Nationale des Beaux-Arts, Paryż Grand Palais
- 1923—1939 Salons des Artistes Indépendants, Paryż Grand Palais (1923, 1924, 1925, 1928, 1929, 1930, 1932, 1934, 1935, 1937, 1938, 1939)
- 1926—1932 Salons de la Société Nationale des Beaux-Arts, Paryż Grand Palais (1926, 1927, 1928, 1933)
- 1954 V Wystawa Okręgu Warszawskiego ZPAP, Warszawa Zachęta
- 1956 VII Wystawa Okręgu Warszawskiego ZPAP, Warszawa Zachęta
- 1958 VIII Wystawa Okręgu Warszawskiego ZPAP, Warszawa Zachęta
- 1959 Wystawa indywidualna malarstwa, Warszawa Kordegarda
- 1961 Wystawa malarstwa w XV-lecie PRL, Warszawa Muzeum Narodowe

- 1963 Ogólnopolska wystawa XX-lecie ludowego Wojska Polskiego w twórczości plastycznej, Warszawa Zachęta, następnie Sopot Pawilony BWA
- 1964 Wystawa indywidualna, Warszawa Kordegarda
- 1966 Wystawa malarstwa i grafiki Okręgu Warszawskiego ZPAP, Warszawa Zachęta
- 1968 Wystawa indywidualna, Warszawa Kordegarda

Prace w zbiorach: Muzeum Narodowego w Warszawie, Centralnej Składnicy Muzealnej w Kozłówce, instytucji państwowych i osób prywatnych w kraju i za granicą we Włoszech, Francji i USA.

SPIS PRAC

Fotogramy obrazów zaginionych

1. Zbuntowani, ok. 1903, olej
2. Chłopi, ok. 1904, olej
3. L'amour sans cerveau, ok. 1906, olej
4. Miasto (Duch miasta), ok. 1912, olej
5. Beethoven. Sisième symphonie, 1927, olej
6. Maternité (Matka Polka), 1928, olej
7. Chopin. Prélude XIV, 1932, olej
8. Portret córki Alicji, 1936, olej

Prace eksponowane

9. Portret męża Stefana Gajewskiego (fragment), 1913—1953, olej pł., 73×60 wł. Bronisławy Wilimowskiej
10. Portret córki Bronisławy, 1945, akwarela, 29×25 wł. Bronisławy Wilimowskiej
11. Portret Anny Paradowskiej-Szelągowskiej, 1950, akwarela, 48×34 wł. Bronisławy Wilimowskiej
12. Wyzwolenie, ok. 1954, olej tektura, 100×70 wł. Bronisławy Wilimowskiej
13. Antoni Paradowski, ok. 1955—1960, olej tektura, 50×42 wł. Bronisławy Wilimowskiej
14. Autoportret, 1956, olej tektura, 44×34 wł. Bronisławy Wilimowskiej
15. Daleko, przed 1959, olej tektura, 70×100 wł. Bronisławy Wilimowskiej
16. Kosmomegalozon, przed 1959, olej tektura, 70×100 wł. Bronisławy Wilimowskiej
17. Rozpacz, 1961, olej tektura, 100×70 wł. Bronisławy Wilimowskiej

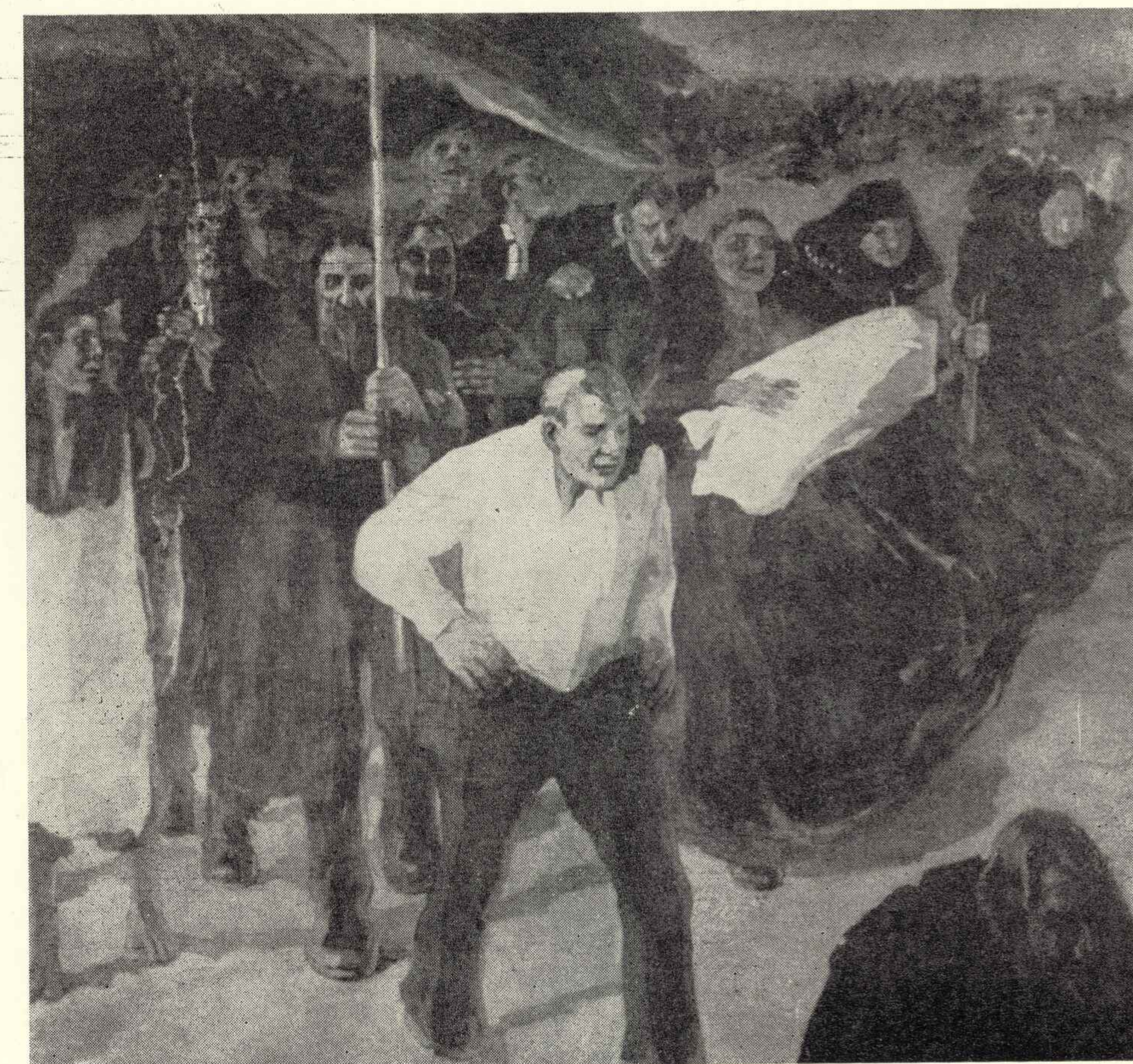
18. Portret syna Stefana Gajewskiego, ok. 1962, olej pł., 80×58
wł. Bronisławy Wilimowskiej

Z cyklu Fantastyka:

19. Kompozycja I, przed 1964, olej pł., 67×57
wł. Bronisławy Wilimowskiej
20. Kompozycja II, przed 1964, olej pł., 88×60
wł. Bronisławy Wilimowskiej
21. Kompozycja III, przed 1964, olej tektura, 75×62
wł. Bronisławy Wilimowskiej
22. Kompozycja V, przed 1964, olej tektura, 94×58
wł. Bronisławy Wilimowskiej
23. Kompozycja VI (Wiatr), przed 1964, olej tektura, 93×77
wł. Bronisławy Wilimowskiej
24. Z cyklu Zjawy: Kompozycja VII, przed 1964, olej pł., 60×82
wł. Muzeum Narodowego w Warszawie nr inw. 232726
25. Praca i chleb, przed 1965, olej, 57×85
wł. Centralnej Składnicy Muzealnej w Kozłówe
26. Równowaga kosmiczna, przed 1965, olej, 102×72
wł. Domu Kultury „Energetyk” w Warszawie
27. Wieczność, 1967, olej tektura, 78×88
wł. Bronisławy Wilimowskiej
28. Z cyklu Fantastyka: Chciwość, przed 1968, olej tektura, 60×81
wł. Bronisławy Wilimowskiej
20. Wizja (Franciszek Liszt), przed 1968, olej pł., 72×60
wł. Bronisławy Wilimowskiej
30. Czyciele ognia, przed 1968, olej tektura, 94×59
wł. Bronisławy Wilimowskiej
31. Anioł światła, przed 1968, olej tektura, 96×67
wł. Bronisławy Wilimowskiej
32. Dlaczego? (Wieczne pytanie), przed 1968, olej tektura, 80×60
wł. Bronisławy Wilimowskiej
33. Mgła na Powązkach, przed 1968, olej pł., 99×69,5
wł. Muzeum Narodowego w Warszawie nr inw. 231903
34. Jesień, 1968, olej pł., 66×86
wł. Bronisławy Wilimowskiej
35. Wiosna, 1968, olej pł., 66×86
wł. Bronisławy Wilimowskiej



Chłopi, poz. kat. 2



Zbuntowani, poz. kat. 1



Miasto (Duch miasta), poz. kat. 4



L'amour sans cerveau, poz. kat. 3



Chopin. Prélude XIV, poz. kat. 7



Beethoven. Sixième symphonie, poz. kat. 5

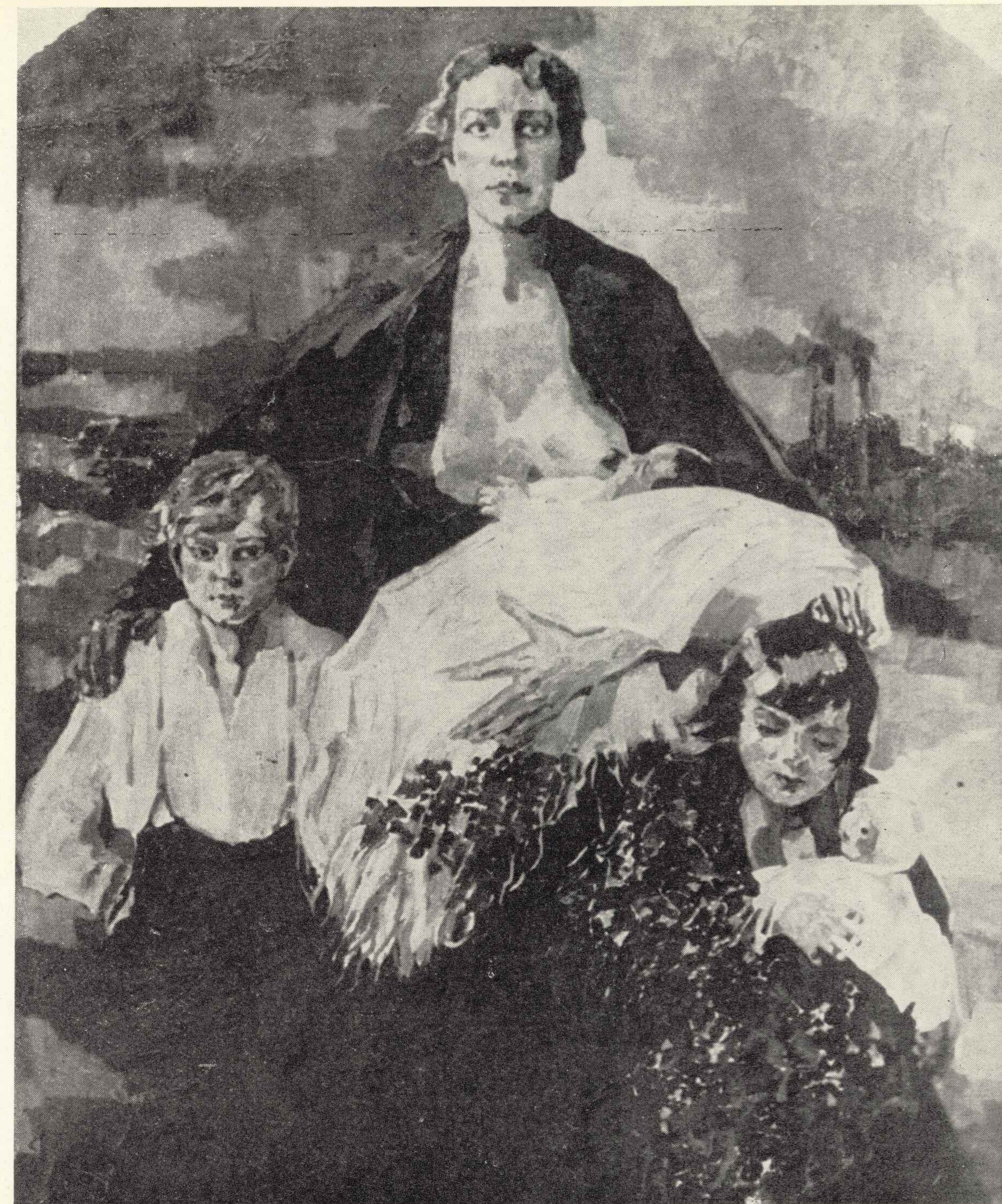
Autoportret, poz. kat. 14



Portret córki Bronisławy, poz. kat. 10



Maternité (Matka Polka).
poz. kat. 6





Portret córki Alicji, poz. kat. 8

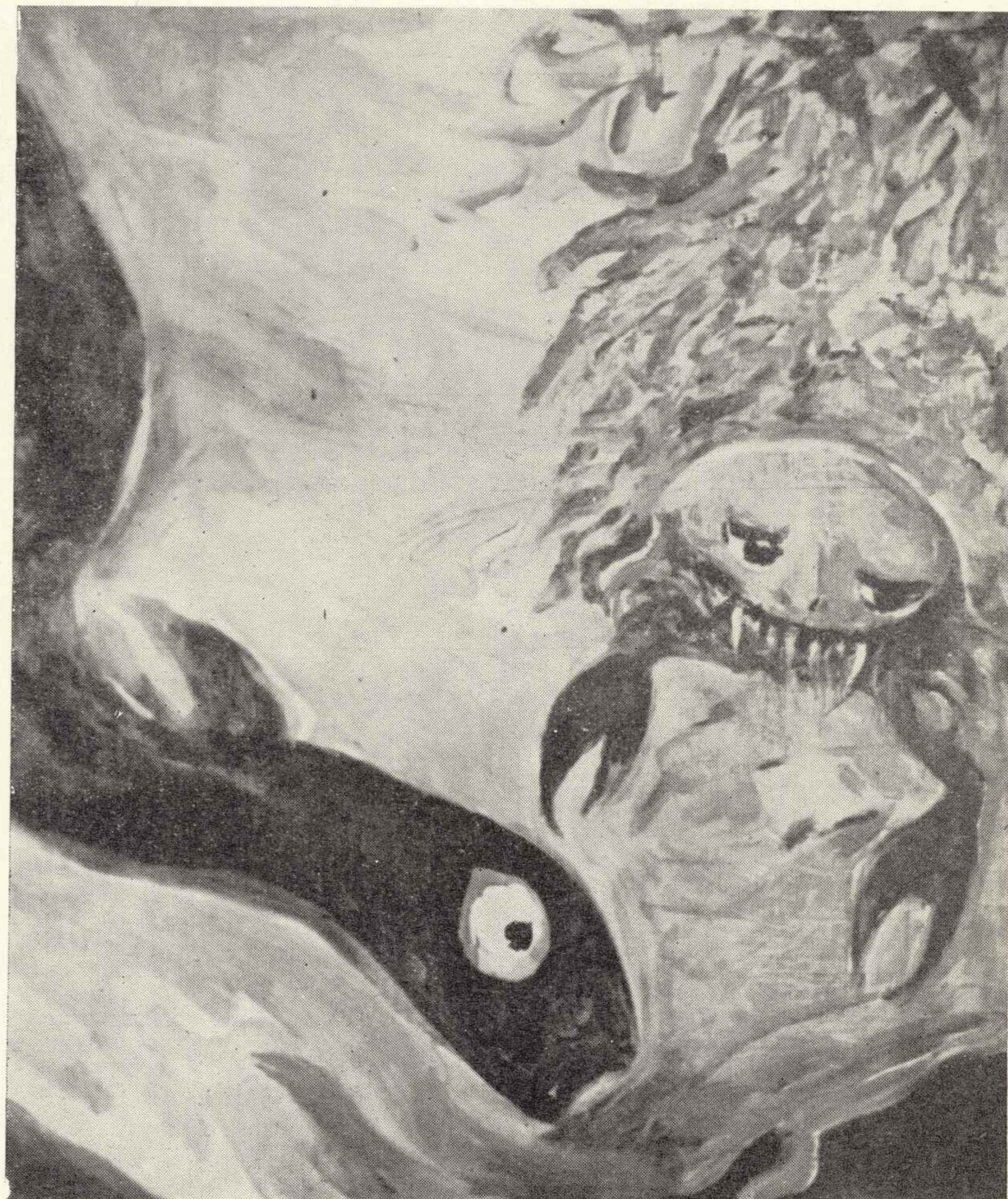
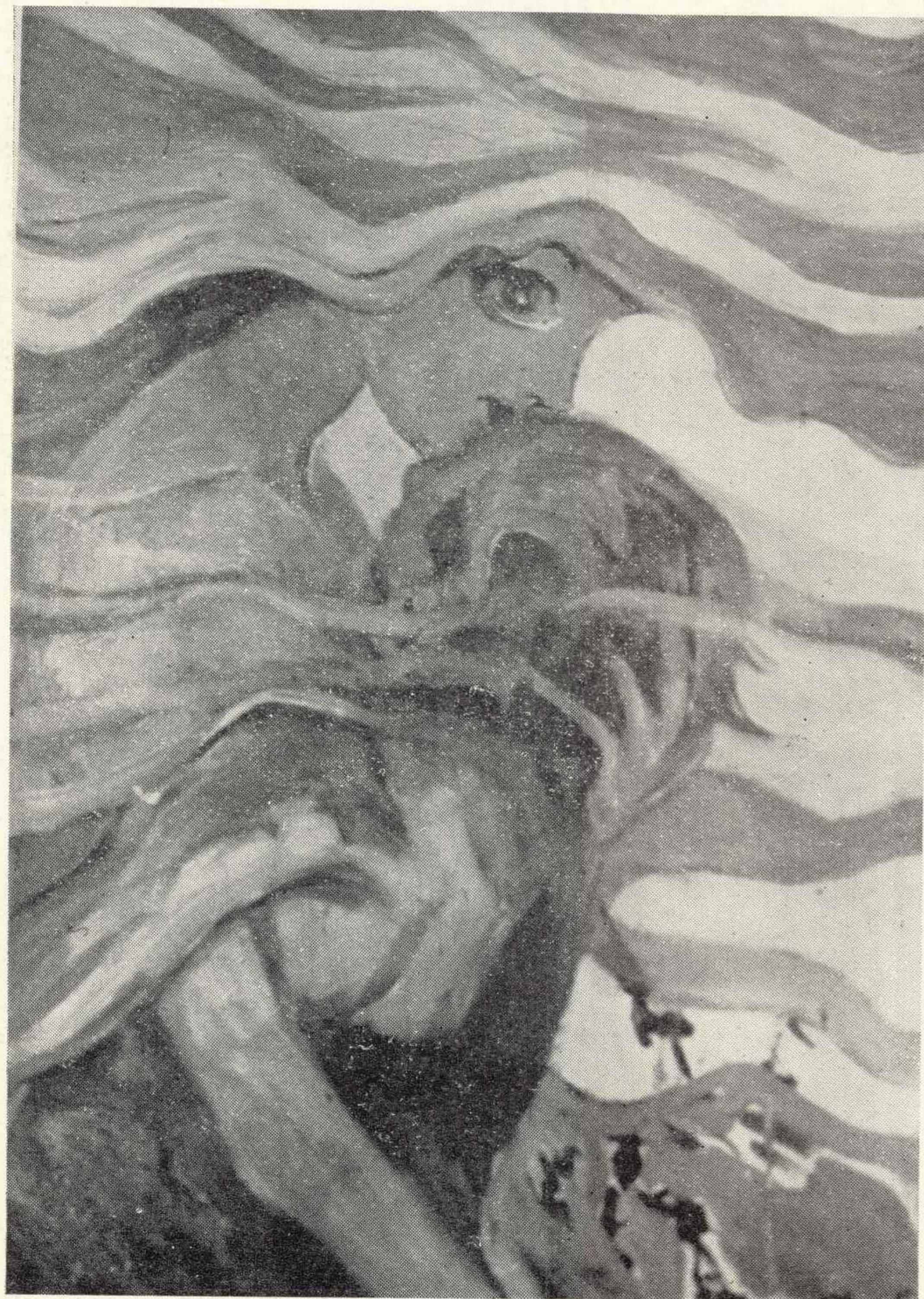


Rozpacz, poz. kat. 17

Portret Anny Paradowskiej-Szelągowskiej, poz. kat. 11



Kosmomegalozon, poz. kat. 16



Jesień, poz. kat. 34



Mgła na Powązkach, poz. kat. 33

Bronisława Wilimowska od wielu już lat godzi intensywną pracą twórczą z niezwykle owocną dla środowiska plastycznego pracą organizacyjną. Malarstwo i pasja urodzonego społecznika absorbują bez reszty jej czas i energię. Stanowią nierozłączną jedność w jej działaniu uwarunkowanym temperamentem, zainteresowaniami artystycznymi rozbudzonymi jeszcze w domu rodzinnym oraz kolejami losu, który nie oszczędził jej żadnego z dramatycznych doświadczeń, jakie stawały się udziałem pokolenia dwu wojen światowych.

Urodzona w Petersburgu, córka malarki gruzińskiej i lekarza — Polaka, znajdzie się niebawem wraz z matką w Paryżu, gdzie pod jej opieką zdobywać będzie podstawy artystycznych umiejętności, uzupełnione późniejszymi studiami m.in. w École des Beaux-Arts oraz będzie debiutować i wystawiać swe prace jako młodziutka dziewczyna na Salonach w Grand Palais.

Od 1930 r. przebywa w Warszawie z którą zwiążą ją na trwałe spędzone tu trudne lata wojny i dźwiganie się kraju z ruin. Lata te wyzwolą wspomnianą, wielostronną i nie słabnącą do dziś aktywność artystki oraz zaważą decydująco na charakterze jej twórczości.

Zarówno w pracy twórczej jak i organizacyjnej, zawodowej i społecznej cechować ją będzie poczucie obywatelskiego obowiązku, nieustępliwość w wypełnianiu przyjętych i postawionych sobie zadań, lojalność i życzliwość wobec środowiska i przyjaciół.

Znany — również w Polsce — włoski krytyk sztuki Giuseppe Marchiori wskazując na związki jej twórczości z doświadczeniami francuskiego postimpresjonizmu, dostrzeże jednocześnie w jej pracach, obok wierności inspiracjom czerpanym z rzeczywistości, odbicie własnego „stanu ducha” malarki, jej osobistego wzruszenia i refleksji. Tradycje postimpresjonizmu dość długo zresztą pielęgnowane w malarstwie polskim, starać się będzie artystka z czasem świadomie przełamywać, pragnąc wypracować własną, wynikającą z narodowych tradycji, formę.

Szczególną też satysfakcję sprawi jej opinia hiszpańskiego rzeźbiarza B. Lobo, który oglądając w czasie pobytu w Polsce jej prace, znajdował w nich echa ludowych polskich pasiaków i pasów słuckich. Malarka uczestniczyła we wszystkich ważniejszych manifestacjach twórczych upływającego trzydziestolecia. Wystawiała m.in. swe prace z grupą malarzy realistów. Najczęstszym tematem jej prac olejnych, gwaszy i akwarel eksponowanych na licznych wystawach w kraju i za granicą są motywy warszawskie, odbudowa i rozbudowa kraju, pejzaż architektoniczny i przemysłowy — rzadziej portret — oraz reminiscencje, niekiedy całe cykle, związane z podróżami artystycznymi po świecie.

„Jestem optymistką — wyzna artystka w jednym z wywiadów — wierzę w pozytywne działanie człowieka. Dlatego może tak bardzo lubię malować nowo powstające domy, budowę...”

Zgromadzone na obecnej wystawie płótna Bronisławy Wilimowskiej, poza jedynym autoportretem z wczesnych lat młodzieńczych, pochodzą z okresu ostatniego dziesięciolecia; prezentują różną tematykę i podporządkowaną jej formę. I tak ułożonym rytmem kompozycyjnym i jasną gamą barw stara się malarka oddać rozmach i funkcjonalność nowych warszawskich arterii komunikacyjnych; przełamanymi czerwieniami i surowym określeniem bryły wydobywa charakter starych budowli Krakowa czy Gdańska. Często tkankę kompozycyjną jej obrazów tworzą metalowe i betonowe konstrukcje budowli i urzą-

Depuis des années, Bronisława Wilimowska allie son intense activité artistique à des oeuvres sociales extrêmement fructueuses pour le milieu qu'elle représente. La peinture et sa vocation de militante sociale absorbent tout son temps et son énergie, et sont intimement liées dans toutes ses démarches et dans tout son comportement motivé par son tempérament et ses aspirations qui lui avaient été infusées par sa famille et les vicissitudes de la destinée qui ne lui a épargné aucune des épreuves dramatiques données en partage à la génération des deux guerres mondiales.

Née à Saint-Petersbourg d'une femme-peintre géorgienne et d'un médecin polonais, Bronisława Wilimowska part très tôt pour Paris où, sous l'aile protectrice de sa mère, elle s'initiera aux arcanes de l'art. Cette première formation artistique, elle la complètera plus tard entre autres à l'École des Beaux-Arts et finira par exposer ses oeuvres de jeunesse dans les Salons du Grand Palais.

Depuis 1930, elle se fixe à Varsovie, ville pour laquelle elle manifeste un vif attachement, y ayant passé les années difficiles de la guerre et y ayant été témoin du relèvement du pays de ses ruines. Ces années sont à l'origine de la riche et toujours intense activité de l'artiste et conditionnent le caractère de son oeuvre.

Dans son travail artistique tout comme dans son activité professionnelle et sociale, Bronisława Wilimowska fait preuve d'un profond sentiment civique, d'une fermeté inébranlable dans l'accomplissement de ses tâches, ainsi que d'une probité et d'une bienveillance exemplaires à l'égard de ses collègues et de ses amis.

Giuseppe Marchiori, éminent critique d'art bien connu en Pologne, met en vue les rapports existant entre la formule artistique de Wilimowska et les expériences du postimpressionnisme français.

A côté de l'inspiration puisée dans la réalité, il entrevoit dans l'art de Wilimowska le reflet de son „état d'esprit”, le reflet de ses émotions et de ses méditations.

Quant aux traditions du postimpressionnisme, qui furent assez longtemps en honneur dans la peinture polonaise, l'artiste s'efforcera avec le temps de s'en désister sciemment, aspirant à une forme qui soit bien à elle, une forme qui découle des traditions nationales. C'est avec une grande satisfaction qu'elle accueillera la remarque du sculpteur espagnol B. Lobo, qui ayant pris connaissance de ses travaux lors de son passage en Pologne, y décèlera des reminiscences faisant penser aux ceintures et aux tissus folkloriques polonais.

Bronisława Wilimowska a pris part à toutes les grandes manifestations qui ont marqué les trois dernières décennies de notre siècle. Elle exposait ses travaux, entre autres, avec le groupe des peintres réalistes.

Les motifs empruntés à Varsovie et à la reconstruction du pays, les paysages architecturaux et industriels (rarement les portraits) ainsi que les reminiscences de ses voyages à travers le monde constituant parfois des cycles entiers, tels sont les sujets de prédilection de ses peintures à l'huile, de ses gouaches et de ses aquarelles qui ont figuré aux nombreuses expositions organisées dans le pays et à l'étranger.

„Je suis optimiste — a déclaré l'artiste dans un de ses interviews — et j'ai foi en l'action positive de l'homme. Voilà sans doute pourquoi

dzeń wprowadzanych również jako uzupełnienie lub kontrast do szeroko traktowanych pejzaży. W czasie podróży szuka charakterystycznych, swoistych cech obserwowanych zjawisk, krajobrazu i życia; rytmem syntetycznie określonych płaszczyzn barwnych odtwarza bezmiar i rozległość wybrzeży i tafli wodnej Bajkału; odmiennym porządkiem kompozycyjnym i barwą kształtuje obraz oblanych słońcem skał i piasków Hiszpanii; harmonijnie zestrojoną gamą bieli i barwną plamę cienia oraz smugami rdzawych i złocistych tonów wydobywa w niewielkim obrazku urodę i monumentalną skalę krajobrazu rodzimych okolic swych gruzińskich przodków.

Pełne zaangażowania i afirmacji życia malarstwo Bronisławy Wilimowskiej, jakkolwiek nie zawsze cieszące się względami rodzimej krytyki, znajduje wielu miłośników. Ujmuje prostotą i szczerością. Nie stara się nikogo i niczego udawać, nikogo kokietować, schlebzać snobizmowi czy modzie. Spełniając określone potrzeby społeczne, wydaje się być równocześnie najbardziej osobistym, intymnym niejako, obszarem niestrudzonej aktywności malarki, niekłamanej potrzebą jej serca.

Armand Vetulani

j'aime tellement peindre les maisons en construction, les chantiers...". A part un autoportrait des années juvéniles, les toiles présentées par Bronisława Wilimowska à l'actuelle exposition proviennent de la dernière décennie. On y décèle différents thèmes auxquels l'auteur a subordonné une forme particulière. C'est ainsi qu'ayant recours, dans sa composition, à un rythme harmonieux et à toute une gamme de tons clairs, Wilimowska s'efforce de mettre en relief l'ampleur et le caractère fonctionnel des nouvelles artères de Varsovie; en revanche, c'est par des rouges rabattus et une austère démarcation du volume qu'elle rend le caractère des vieilles maisons de Cracovie ou de Gdansk. Souvent, le canevas thématique de ses toiles est constitué par des constructions en métal ou en béton, constructions qu'elle introduit également dans ses paysages de grande envergure, en guise d'éléments complémentaires ou contrastants. Au cours de ses voyages, Wilimowska s'efforce de déceler les traits distinctifs des faits, des paysages et des scènes de vie observés par elle. C'est en démarquant, suivant un rythme synthétique, les surfaces colorées, qu'elle nous fait entrevoir l'incommensurable étendue du lac de Baikal, avec ses berges illimitées et son immense miroir d'eau. C'est en ayant recours à un autre ordre d'agencement et à d'autres tonalités qu'elle nous montre les rochers et les sables d'Espagne, baignés de soleil. Utilisant toute une gamme de blancheurs harmonieusement agencées avec les tons foncés du clair-obscur et des trainées de tonalités rousses et mordorées, elle fait surgir, sur une surface de dimensions réduites, le paysage familial de ses ancêtres géorgiens, dans son charme et son ampleur monumentale.

Bien qu'elle ne bénéficie pas toujours du crédit de la critique nationale, la peinture de Bronisława Wilimowska compte de nombreux protagonistes. Plein d'engagement et d'affirmation de la vie, cette peinture séduit par sa simplicité et sa franchise. Elle se refuse de démontrer quoique ce soit, elle ne prétend point épater le spectateur, et ne veut nullement obéir au snobisme ou à la mode. Mais, répondant aux aspirations sociales de l'heure, cette peinture semble être pourtant l'épanouissement de l'activité la plus personnelle et la plus intime de l'artiste, le reflet le plus fidèle de son coeur.

Armand Vetulani

Traduit par Antoni Platkow

Bronisława WILIMOWSKA, Świętojańska 7 m. 8 00-266 Warszawa

Ur. 30 grudnia 1909 r. w Petersburgu. Studia artystyczne odbyła w Paryżu, gdzie przebywała stale do 1929 r. Od 1930 r. mieszka w Warszawie. Uprawa malarstwo sztalugowe. Odbyła szereg podróży artystycznych, m.in. Anglia, ZSRR, Albania, Szwajcaria, Włochy, Kraje Skandynawskie, Holandia, Węgry, Rumunia, Bułgaria, Czechosłowacja, Hiszpania, Francja, Grecja i Jugosławia. Otrzymała szereg nagród, m.in.: nagrodę Ministra Kultury i Sztuki na wystawie Warszawa w sztuce, 1964; nagrodę III st. Ministra Obrony Narodowej na wystawie XXV-lecia LWP, 1968; Srebrny medal m. Paryża na XIV Międzynarodowej wystawie sztuki kobiet, 1968.

Do 1937 r. wystawiała pod pseudonimem: Bronny Stach, po 1945 r. jako Bronisława Stach-Wilimowska, a od 1948 jako Bronisława Wilimowska. Miała szereg wystaw indywidualnych, uczestniczyła w wielu wystawach zbiorowych w kraju i za granicą oraz w wystawach międzynarodowych, m.in.:

- 1921 Salon de la Société Nationale des Beaux-Arts, Paryż Grand Palais
- 1923 Salon de la Société Nationale des Beaux-Arts, Paryż Grand Palais
- Salon des Artistes Indépendants, Paryż Grand Palais
- 1924 Salon des Artistes Indépendants, Paryż Grand Palais
- 1925 Salon des Artistes Indépendants, Paryż Grand Palais
- 1926 Salon des Artistes Indépendants, Paryż Grand Palais
- Salon de la Société Nationale des Beaux-Arts, Paryż Grand Palais
- 1927 Salon des Artistes Indépendants, Paryż Grand Palais
- 1928 Salon des Artistes Indépendants, Paryż Grand Palais
- 1937 Salon des Artistes Indépendants, Paryż Grand Palais
- Wystawa indywidualna, Warszawa Salon Garlińskiego
- 1938 Wystawa indywidualna, Warszawa Salon Koterby
- 1946 Wystawa indywidualna z Edwardem Duklanem, Lubliniec
- 1947 Salon warszawski, Warszawa Muzeum Narodowe
- 1948 II Doroczna wystawa Okręgu Warszawskiego ZPAP, Warszawa Muzeum Narodowe
- 1951/52 II Ogólnopolska wystawa plastyki, Warszawa Zachęta
- 1952/53 III Ogólnopolska wystawa plastyki, Warszawa Zachęta
- 1953 X lat ludowego Wojska Polskiego w plastyce, Warszawa Zachęta
- 1954 IV Ogólnopolska wystawa plastyki, Warszawa Zachęta
- 1955 VI Wystawa Okręgu Warszawskiego ZPAP, Warszawa Zachęta,
- Wystawa indywidualna, Warszawa SARP
- 1956 VII Wystawa Okręgu Warszawskiego ZPAP, Warszawa Zachęta,
- Wystawa indywidualna, Warszawa ZLP
- 1957 Wystawa indywidualna, Warszawa Kordegarda

- 1958 VIII Wystawa Okręgu Warszawskiego ZPAP, Warszawa Zachęta
- 1959 II Ogólnopolska wystawa plastyki marynistycznej, Warszawa Galeria Sztuki ZPAP MDM
- 1959/60 XV Ogólnopolska zimowa wystawa plastyki, Radom TPSP
- 1960 Wystawa indywidualna, Warszawa Kordegarda
- 1961/62 Wystawa malarstwa z cyklu Polskie dzieło plastyczne w XV-lecie PRL, Warszawa Muzeum Narodowe
- 1962 Wystawa dla uczczenia XX rocznicy powstania PPR, Warszawa Muzeum Narodowe
- I Festiwal polskiego malarstwa współczesnego, Szczecin Zamek
- Warszawa w sztuce, Warszawa PKiN
- IX Wystawa Okręgu Warszawskiego ZPAP, Warszawa Zachęta
- 1963 XX-lecie ludowego Wojska Polskiego w twórczości plastycznej, Warszawa Zachęta
- Wystawa indywidualna (z W. Królikiewiczem), Warszawa Kordegarda
- I Salon letni Okręgu Warszawskiego ZPAP, Warszawa Pomarańczarnia
- Warszawa w sztuce, Warszawa PKiN
- Wystawa prac 30 malarzy realistów, Warszawa Zachęta
- 1963/64 Warszawa w malarstwie (wystawa objazdowa 6 plastyków)
- 1964 V Ogólnopolska wystawa marynistyczna, Warszawa Zachęta
- Warszawa w sztuce, Warszawa Zachęta
- 1965 III Wystawa prac malarzy realistów, Warszawa Zachęta
- Wystawa indywidualna (z W. Królikiewiczem), Warszawa TPSP
- Wystawa malarstwa z okazji 20 lat PRL, Warszawa Zachęta
- Warszawa w sztuce, Warszawa Zachęta
- Warszawa wczoraj i dziś, Londyn
- 1965/66 Współczesne malarstwo polskie (wystawa objazdowa po kilku stolicach Europy — Moskwa, Bukareszt, Berlin, Belgrad, Sofia)
- 1966 Indywidualna wystawa malarstwa zorganizowana w rocznicę wyzwolenia Warszawy, Warszawa Klub Oficerski DWP
- Międzynarodowa wystawa malarstwa, grafiki i rzeźby artystów krajów Układu Warszawskiego „Braterstwo broni i braterstwo klasowe”, Berlin Staatliche Museen, National Galerie
- Malarstwo, grafika, rzeźba. Wystawa prac 6 plastyków warszawskich, Warszawa Centralny Klub Oficerski Wojsk Wewnętrznych
- XX Międzynarodowa wystawa, Rzym Via Margutta
- I Festiwal sztuk pięknych, Warszawa Dom Artysty Plastyka
- IV Wystawa prac malarzy realistów, Warszawa Zachęta
- 3 Festiwal polskiego malarstwa współczesnego, Szczecin Zamek

- Warszawa w obrazach — indywidualna wystawa (z W. Królikiewiczem), Warszawa KMPIK
 Płock i region płocki w malarstwie, Płock Muzeum Mazowieckie
 Wystawa batalistyczna — wspólnie z W. Gościmskim i J. Młynarskim, Warszawa (objazdowa w zakładach pracy)
 XI Międzynarodowa wystawa sztuki kobiet, Paryż Muzeum Sztuki Nowoczesnej
 VII Międzynarodowy Salon Paris-Sud, Juvisy-sur-Orge
 Wystawa prac (z J. Krawczykiem), Moskwa Tbilisi
 XI Wystawa malarstwa i grafiki Okręgu Warszawskiego ZPAP, Warszawa Zachęta
- 1967 Wystawa prac artystów włoskich i obcych, Rzym Galleria d'Arte di via Milano
 V Wystawa prac malarzy realistów, Warszawa Zachęta
 Wystawa indywidualna malarstwa, Rzym Gallerie de Paris
 Wystawa grupy malarzy realistów poświęcona uczczeniu 50 rocznicy Rewolucji Październikowej, Warszawa Galeria Sztuki ZPAP MDM
 Wrażenia z pobytu w ZSRR — wystawa zorganizowana wspólnie z M. Gomulicką-Damską i S. Damskim, Poznań Pałac Kultury
- 1967/68 XIV Międzynarodowa wystawa sztuki kobiet zorganizowana z okazji III Kongresu Międzynarodowej Federacji Kulturalnej Kobiet, Ateny, Paryż
- 1968 VI Wystawa prac malarzy realistów, Warszawa Zachęta
 IV Festiwal polskiego malarstwa współczesnego, Szczecin Zamek
 Ogólnopolska wystawa XXV-lecie LWP w twórczości plastycznej, Warszawa Zachęta
 IX Międzynarodowy salon Paris-Sud, Juvisy-sur-Orge
 XII Wystawa malarstwa i grafiki Okręgu Warszawskiego ZPAP, Warszawa Zachęta
- 1969 25 lat LWP w twórczości plastycznej, Budapeszt Ernst Museum
 3 Biennale sztuki krajów nadbałtyckich, Rostock Kunsthalle
 Wystawa sekcji malarstwa Okręgu Warszawskiego ZPAP, Warszawa Galeria Sztuki ZPAP MDM
 VII Wystawa prac malarzy realistów, Warszawa Zachęta
 Wystawa grupy polskich malarzy realistów, Moskwa Pejzaże warszawskie, Warszawa Salon Desy, ul. Koszykowa
 Wystawa indywidualna, Warszawa Dom Kultury Radzieckiej
- 1970 VIII Wystawa prac grupy realistów, Warszawa Zachęta
 Warszawa we współczesnym malarstwie polskim, Warszawa Muzeum Narodowe
 Lenin i Jego idea, Warszawa Zachęta
 XVI Międzynarodowa wystawa sztuki kobiet, Kolonia
 Wystawa 4 malarzy polskich, Vichy, Centre Culturel Valery Larbau; Montluçon, La Maison des Jeunes et de la Cul-

- ture; Clermont-Ferrand, Ancien Lycée Blaise Pascal
 Wystawa polskiego pejzażu współczesnego, objazdowa po wielu miastach USA
 III Festiwal sztuk pięknych, Warszawa Zachęta
- 1971 Wystawa indywidualna prac z cyklu Paryż, Bydgoszcz BWA
 Warszawa w sztuce, Warszawa Dom Artysty Plastyka
 Salon jesienny, Paryż
 Związek Radziecki w oczach polskich artystów, Warszawa Dom Kultury Radzieckiej
 Wystawa malarstwa grafiki i tkaniny, Hagen
 Wystawa sztuki polskiej, Kilonia
 Wystawa sztuki polskiej, Lubeka
 Warszawa we współczesnym malarstwie polskim, Budapeszt 16 Mistrzów „Ecole de Paris”, Cagliari Galleria d'Arte L'Incontro
- 1971/72 Wystawa indywidualna w warszawskich zakładach pracy
 Wystawa grupy polskich realistów, Vallekilde i inne miasta Danii
- 1972 XIII Wystawa malarstwa, grafiki i rysunku Okręgu Warszawskiego ZPAP, Warszawa Zachęta
 IX Wystawa prac grupy realistów, Warszawa Zachęta
 Wojna i pokój w polskiej sztuce współczesnej, Berlin, Museum für Deutsche Geschichte; Cottbus, Muzeum Okręgowe; Frankfurt, Muzeum Okręgowe
 Wystawa malarstwa, rzeźby i grafiki grupy realistów, Bydgoszcz BWA
 I Ogólnokrajowe targi polskiej plastyki współczesnej, Warszawa Pałac Kultury i Nauki
 Związek Radziecki w oczach polskich artystów, Mińsk Salon Związku Plastyków Białorusi
 Wystawa współczesnego malarstwa polskiego, Santa Cruz de Tenerife Ganigo Galeria de Arte
 6^e Salon de Mayenne, Mayenne
 4 Festiwal sztuk pięknych, Warszawa Zachęta
 Warszawa w obrazach Bronisławy Wilimowskiej, Warszawa Salon plastyki współczesnej „Desa” ul. Koszykowa
 Wystawa sztuki polskiej, Lubeka
 XVIII Międzynarodowa wystawa sztuki kobiet, Rzym Palazzo delle Esposizioni Via Milano
- 1972/73 Związek Radziecki w malarstwie, grafice i fotografice artystów polskich, Bydgoszcz BWA
- 1973 Wystawa indywidualna, Este Sala della Magnifica Comunità
 Współczesna sztuka łowiecka i animalistyczna, Warszawa Dom Artysty Plastyka
 Pejzaż Polski, Malmoe Galleri Konstnärscentrum
 I Międzynarodowe triennale realistycznego malarstwa zaangażowanego, Sofia Salon Związku Plastyków Bułgarskich
 Wystawa rysunku Okręgu Warszawskiego ZPAP, Warszawa Zachęta

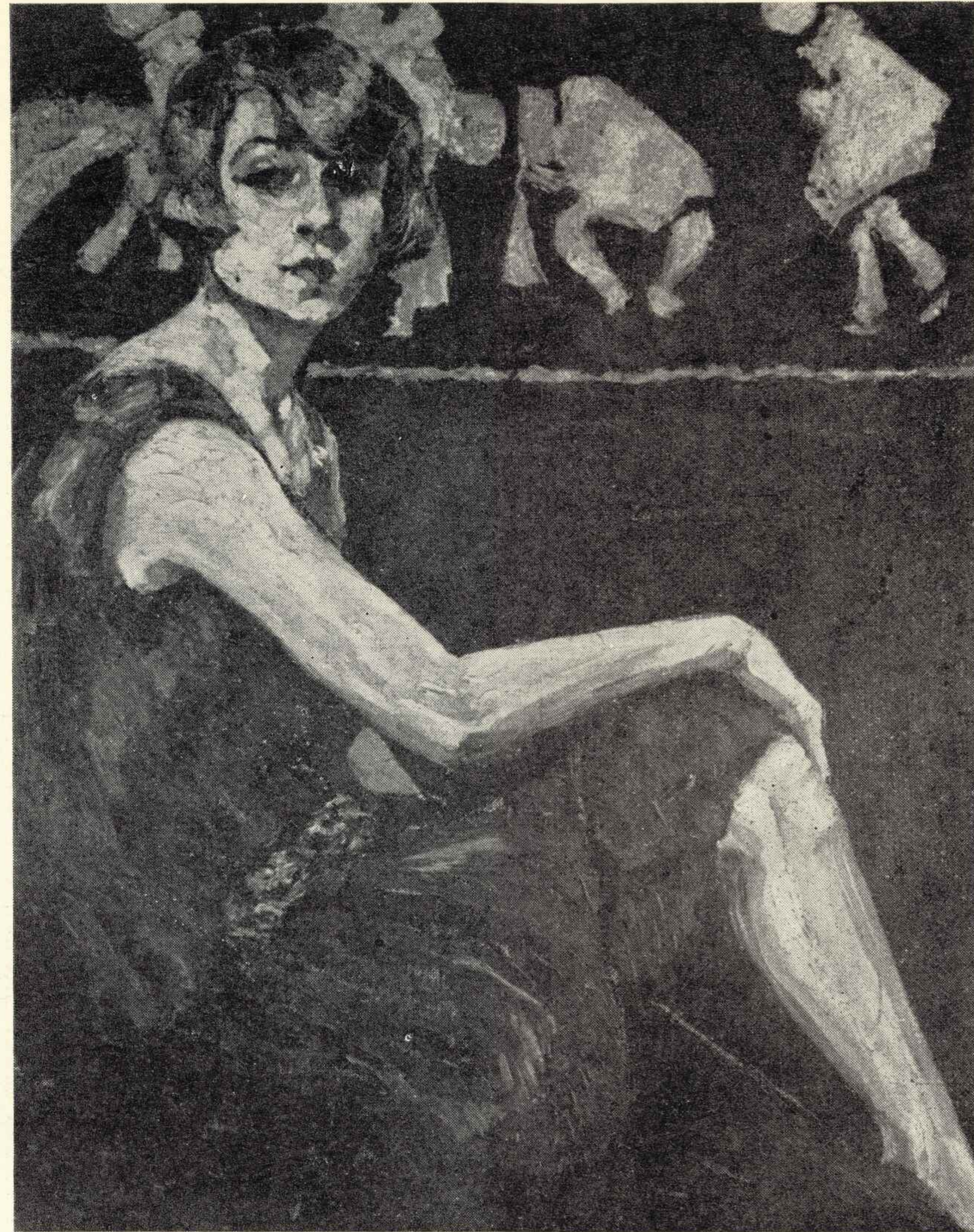
- Wystawa z okazji 50-lecia powstania ZSRR, Sandomierz Muzeum
 Wystawa polskiego malarstwa, tkaniny, grafiki i rzeźby, Kilonia
 Warszawa w malarstwie współczesnym, Berlin Polski Ośrodek Kultury i Informacji
- 1973/74 30 lat LWP w twórczości plastycznej, Warszawa Zachęta; Moskwa Centralny Dom Armii Radzieckiej; Sofia Salon Wystawowy Związku Plastyków Bułgarskich
- 1974 X Wystawa prac grupy realistów, Warszawa Zachęta
 Wystawa polskiego malarstwa realistycznego, Ułan Bator, Berlin
 Wystawa indywidualna, Asiago, Centro Internazionale di Cultura
 Wojna i pokój w plastyce polskiej, Brno Muzeum Techniki; Plovdiv Muzeum Ruchu Rewolucyjnego
 5 Festiwal sztuk pięknych, Warszawa Zachęta
 Warszawa w malarstwie 1944—1974 w zbiorach Muzeum Historycznego m.st. Warszawy, Warszawa Muzeum Historyczne m.st. Warszawy
- 1975 Wystawa polskiej sztuki współczesnej, Wellington National Gallery

Prace w zbiorach: Muzeum Narodowego w Warszawie, Muzeum Wojska Polskiego w Warszawie, Muzeum Historycznego m.st. Warszawy, Muzeum Pomorza Środkowego w Słupsku, Muzeum Ruchu Robotniczego im. Marcina Kasprzaka w Poznaniu, Centralnej Składnicy Muzealnej w Kozłowie, MKiS, MSZ, Polskiej Misji Wojskowej w Berlinie, w zbiorach instytucji państwowych w kraju i za granicą oraz w kolekcjach prywatnych w kraju i za granicą.

SPIS PRAC

1. Autoportret, 1926, olej, 97×78
2. Z cyklu Wieczory warszawskie: Pejzaż przemysłowy, 1964, olej, 62×75
3. Erewan. Budowa osiedla, 1965, olej, 33×40
4. Z cyklu ZSRR: Baku. Widok na port, 1965, olej, 50×65
5. Z cyklu ZSRR: Gruzja, 1965, olej, 31×47
6. Pejzaż podgórski, 1965, olej, 42×46
7. Kraków. Wieża Ratuszowa, 1968, olej, 87×52
8. Kraków. Kościół Mariacki, 1968, olej, 84×52
9. Bieszczady dzień deszczowy, 1968, olej, 120×70
10. Moskwa. Ostankino, 1969, olej, 60×81
11. Jezioro Bajkał, 1969, olej, 60×90
wł. prywatna
12. Irkuck, 1969, olej, 120×70

13. Wzdłuż Sekwany II, 1970, olej 87×115
wł. prywatna
14. Notre-Dame I, 1971, olej, 70×120
15. Notre-Dame II, 1971, olej, 100×100
16. Hiszpania I. Pejzaż z Katalonii, 1971, olej, 100×100
17. Hiszpania II. Pejzaż z Andaluzji, 1971, olej, 100×100
18. Hiszpania III. Aragonia, 1971, olej, 60×80
19. Wzdłuż Sekwany I, 1971, olej, 70×100
20. Warszawa. Stare Miasto X, 1972, olej, 70×35
21. Z cyklu Pejzaż Polski współczesnej: Zapora, 1973, olej, 120×80
22. Port Bajkał II, 1973, olej, 57×33
wł. Muzeum Narodowego w Warszawie, nr inw. 2650Tc/72
23. Z cyklu Warszawa w tysiącleciu: Wistostrada zimą, 1973, olej, 100×120
24. Z cyklu Pejzaż Polski współczesnej: Elektryfikacja, 1973, olej, 100×50
25. Warszawa. Dworzec Centralny w budowie, 1974, olej, 100×100
26. Warszawa zimą, 1974, olej, 100×100
27. Warszawa. Most Łazienkowski, 1974, olej, 63×82
28. Gdańsk. Fragment Katedry, olej, 70×35
29. Z cyklu ZSRR: Cerkwie na Kremlu, olej, 33×43
wł. Muzeum Narodowego w Warszawie nr inw. 23 2321

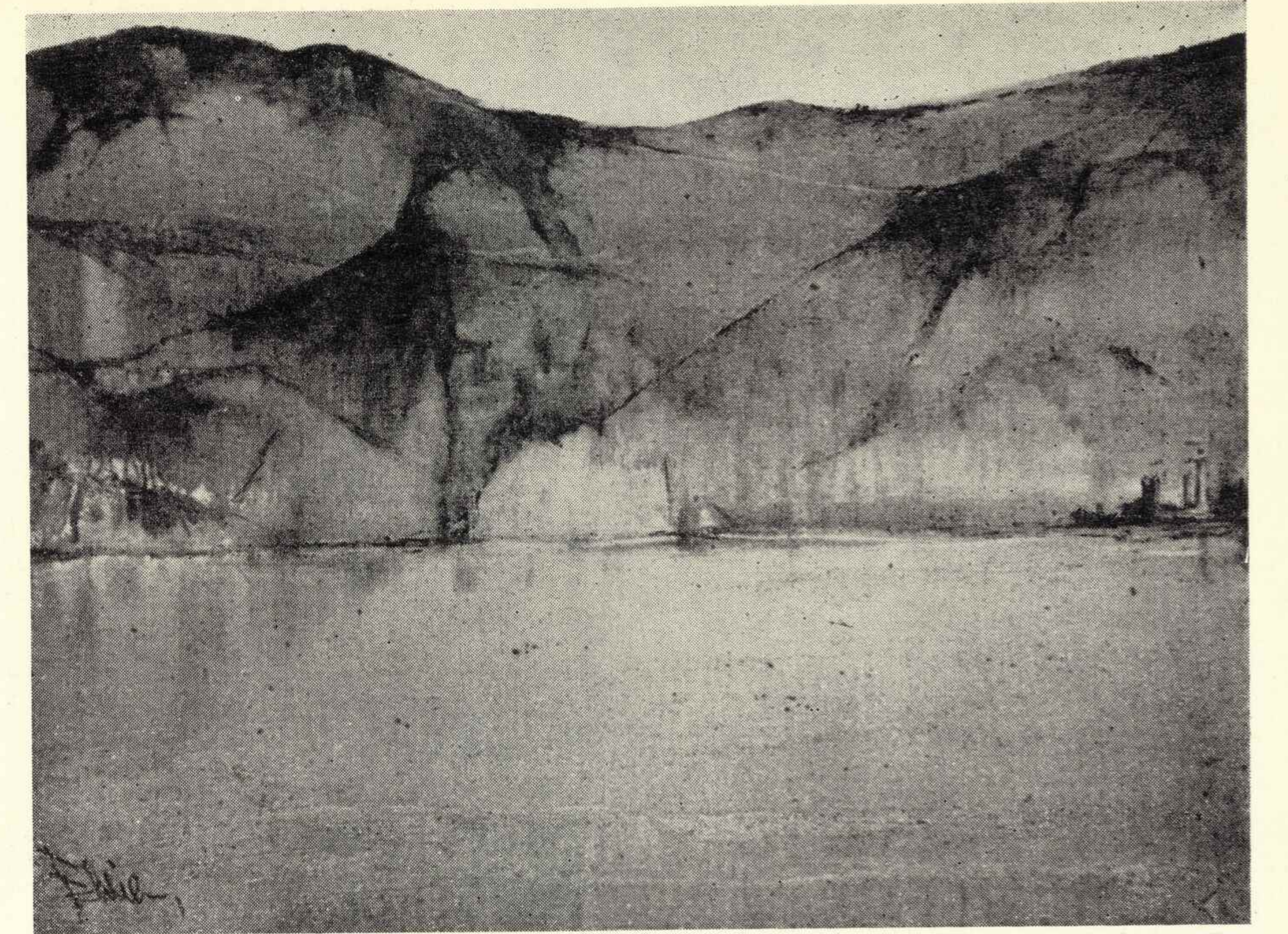


Irkuck, poz. kat. 12

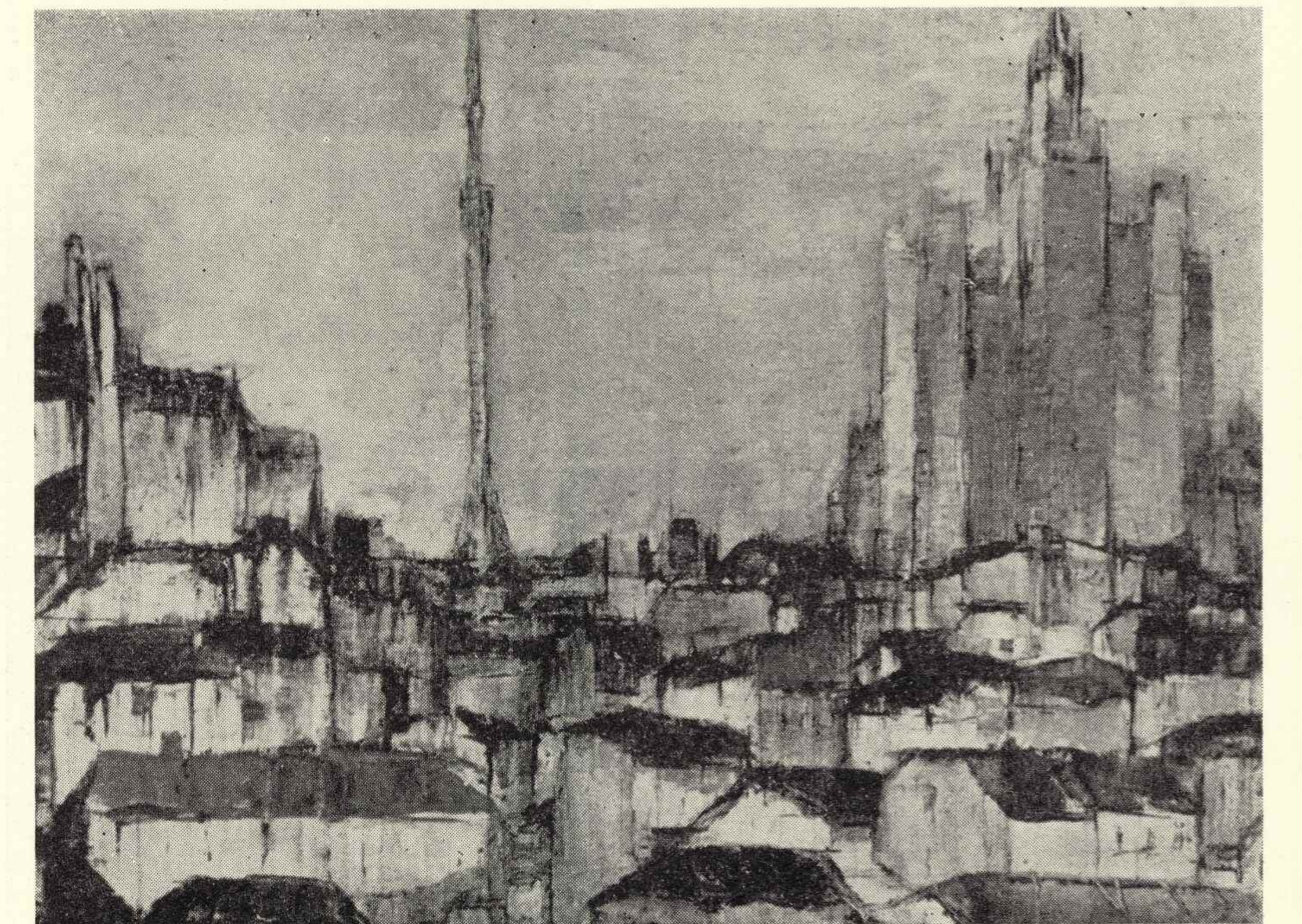
Autoportret, poz. kat. 1

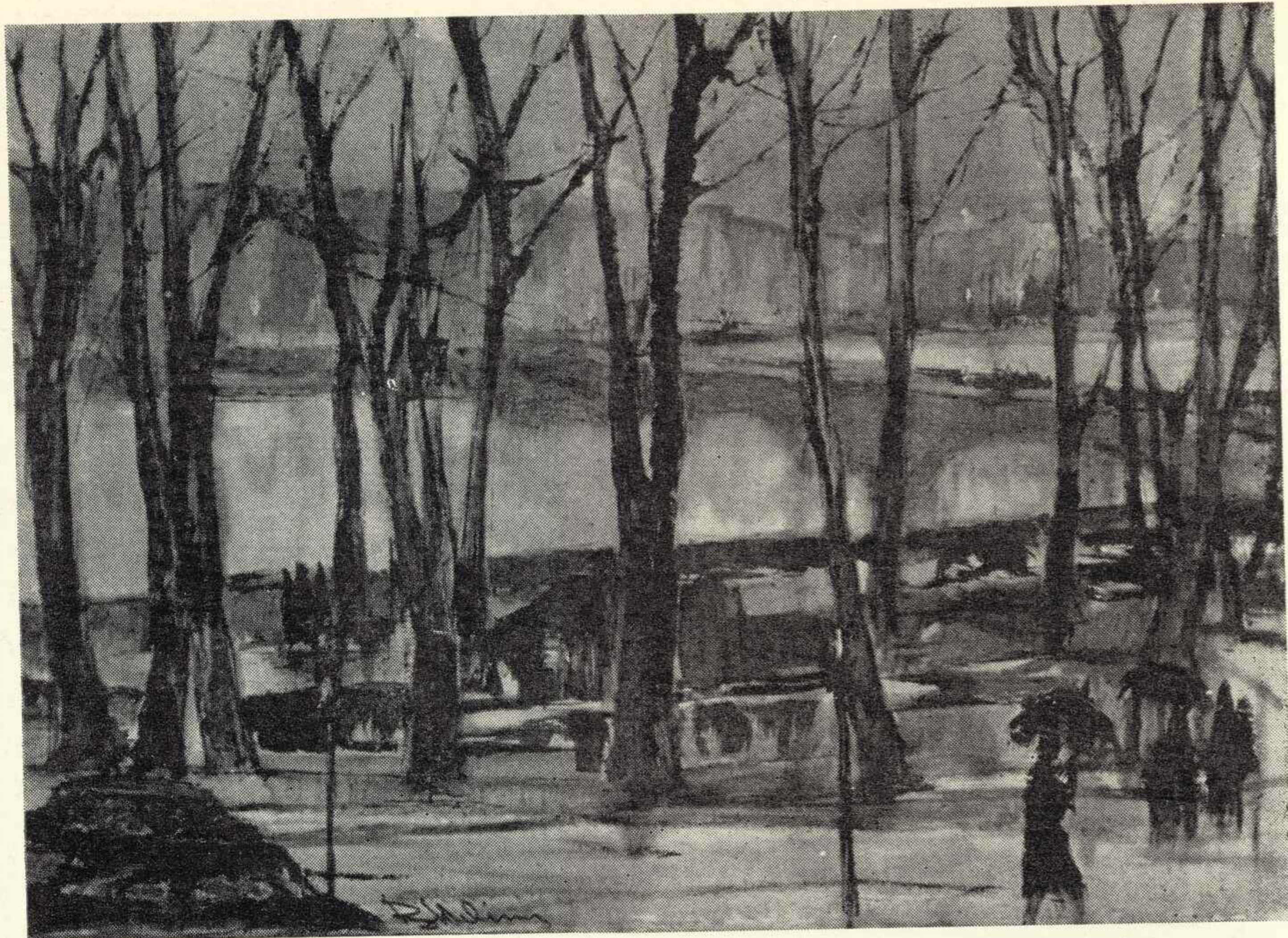


Jeziro Bajkał, poz. kat. 11

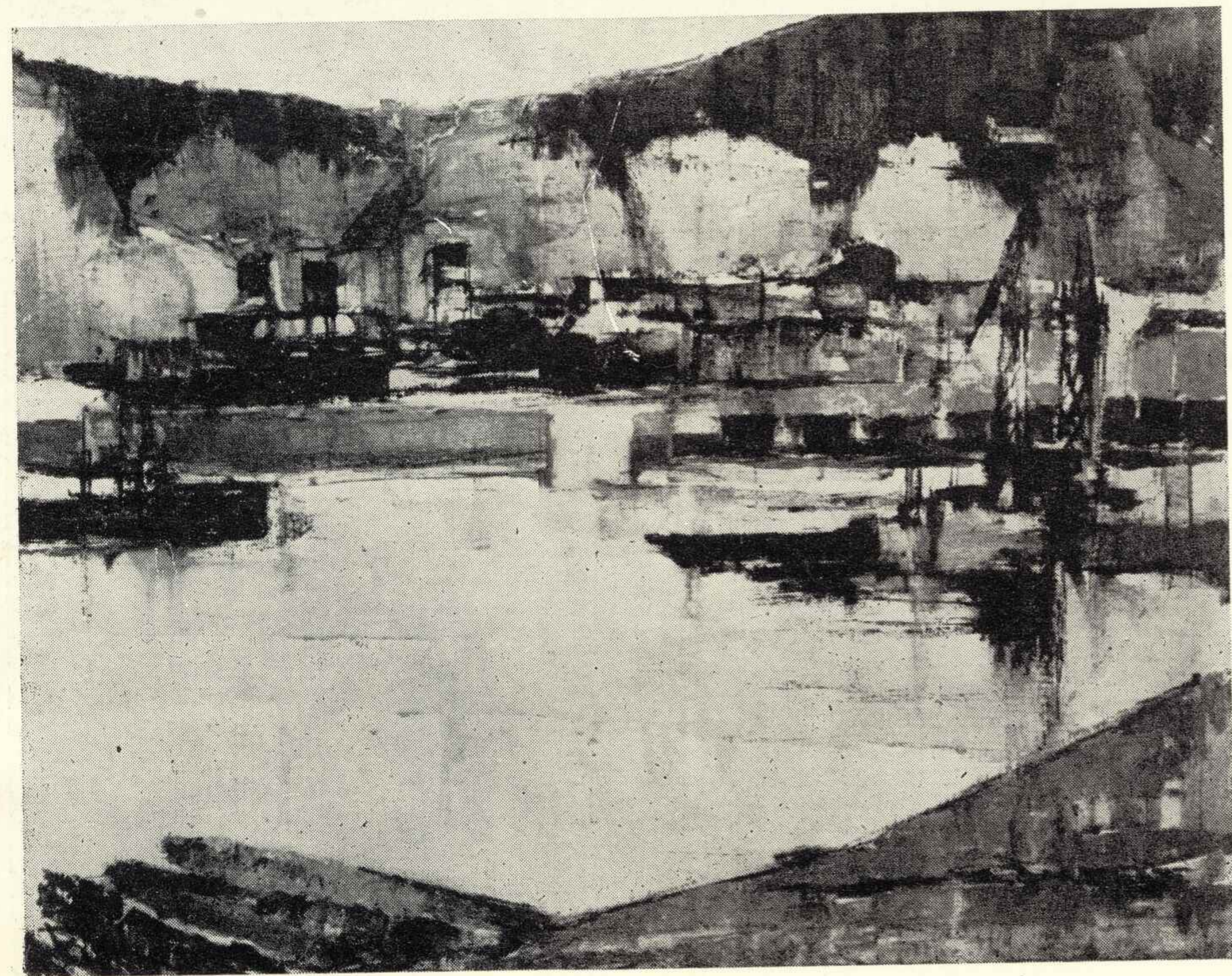


Moskwa. Ostankino, poz. kat. 10

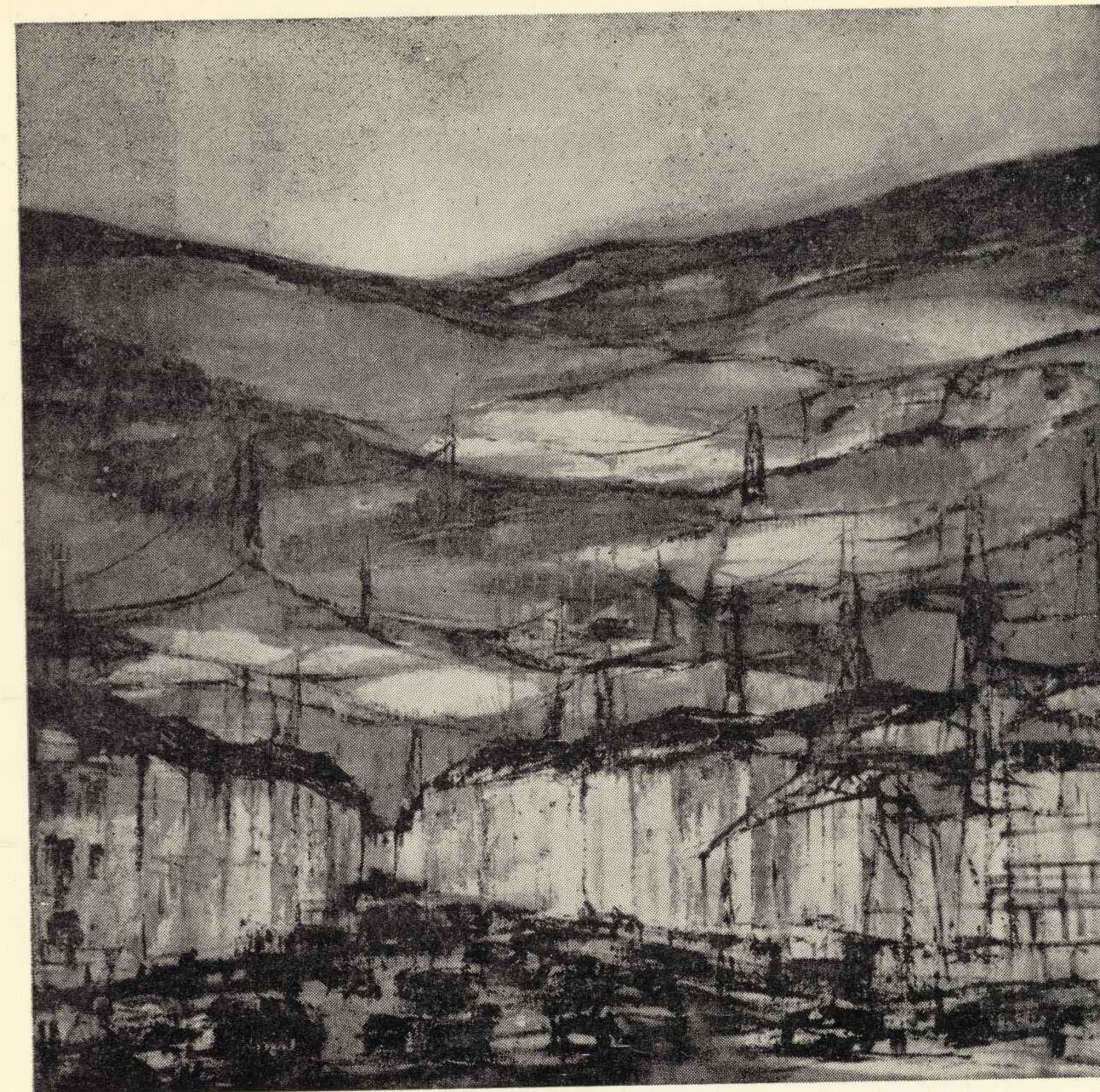




Wzdłuż Sekwany II, poz. kat. 13

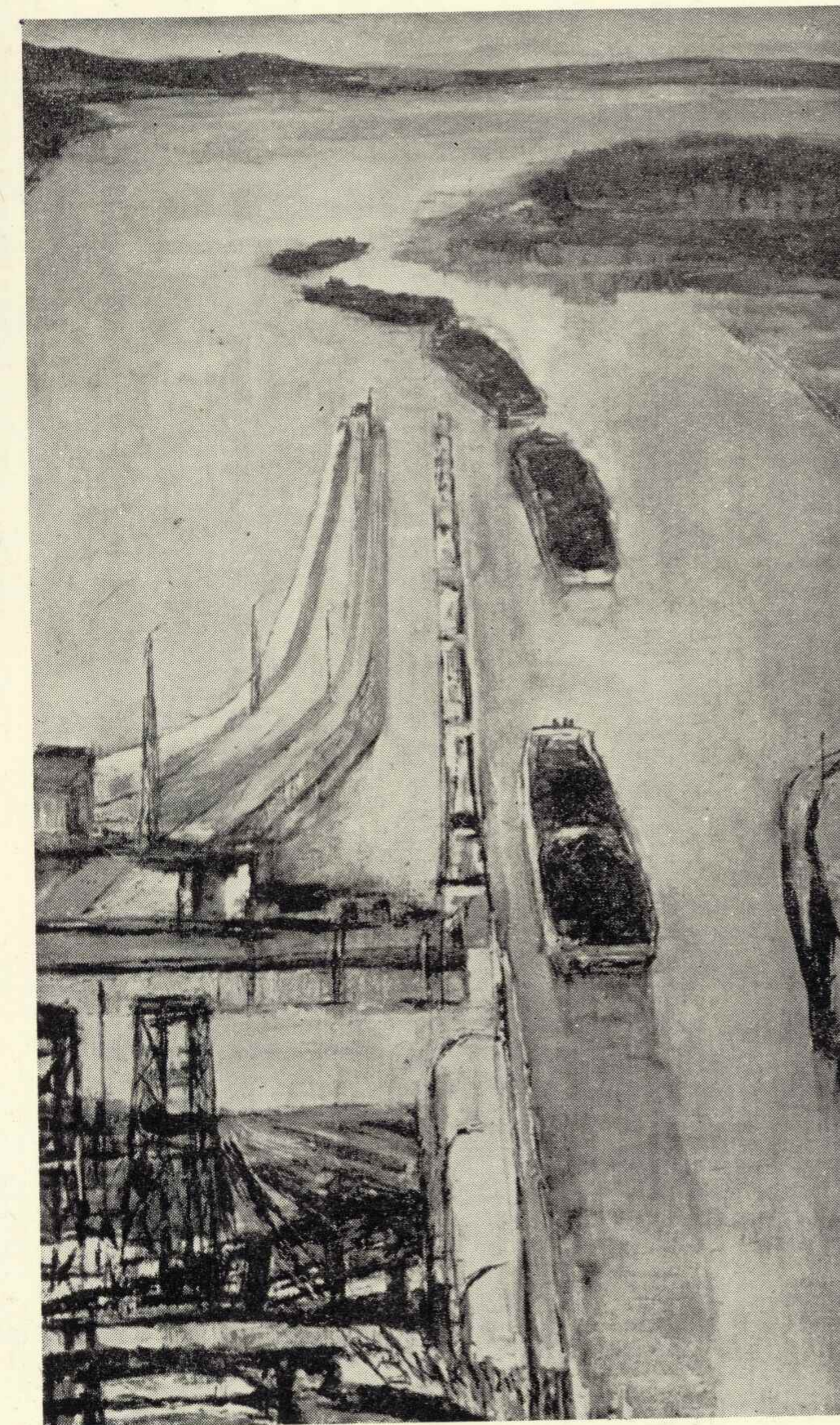


Port Bajkał II, poz. kat. 22

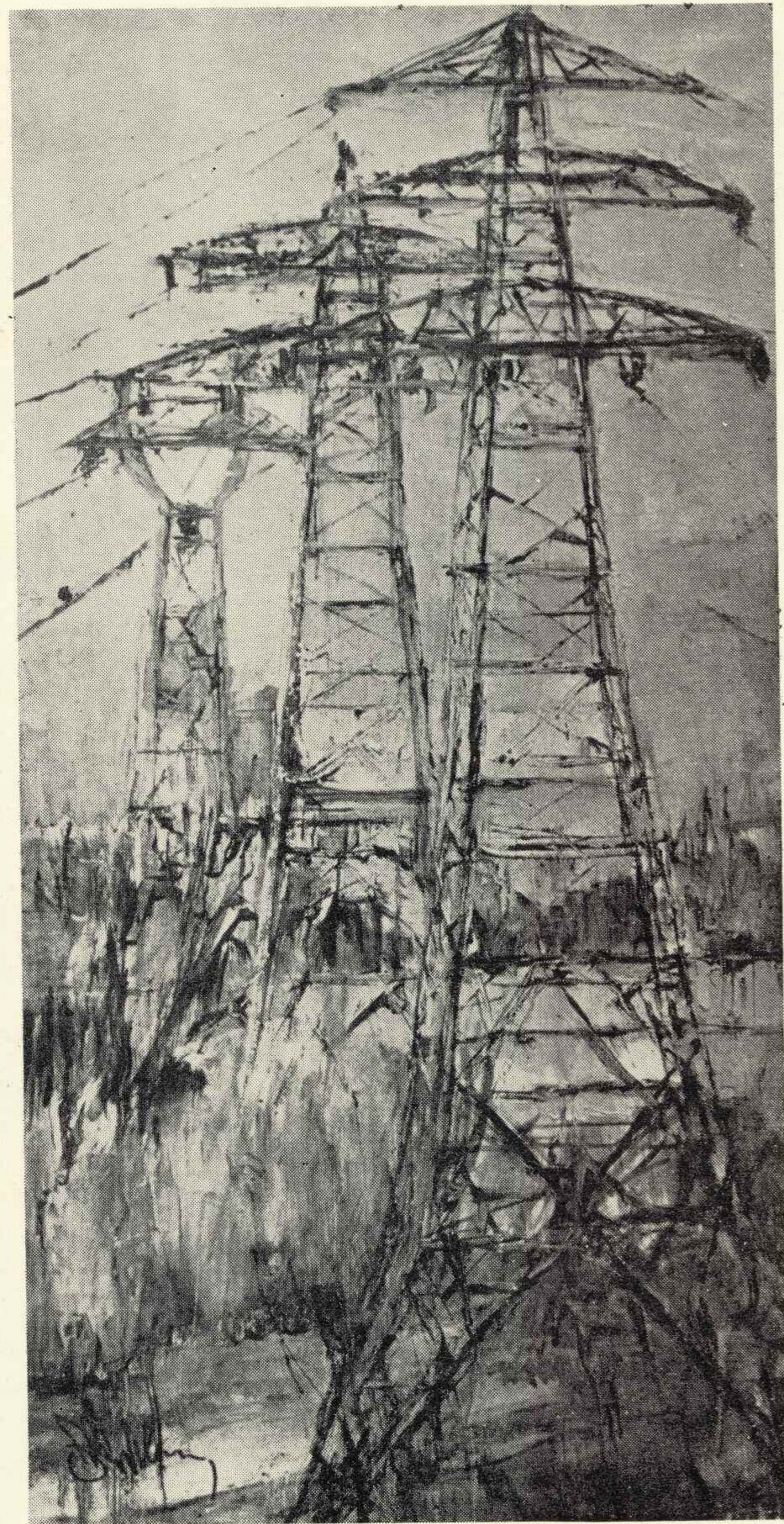


Z cyklu Pejzaż Polski współczesnej: Zapora, poz. kat. 21

Hiszpania I. Pejzaż z Katalonii, poz. kat. 16



Warszawa. Most Łazienkowski, poz. kat. 27

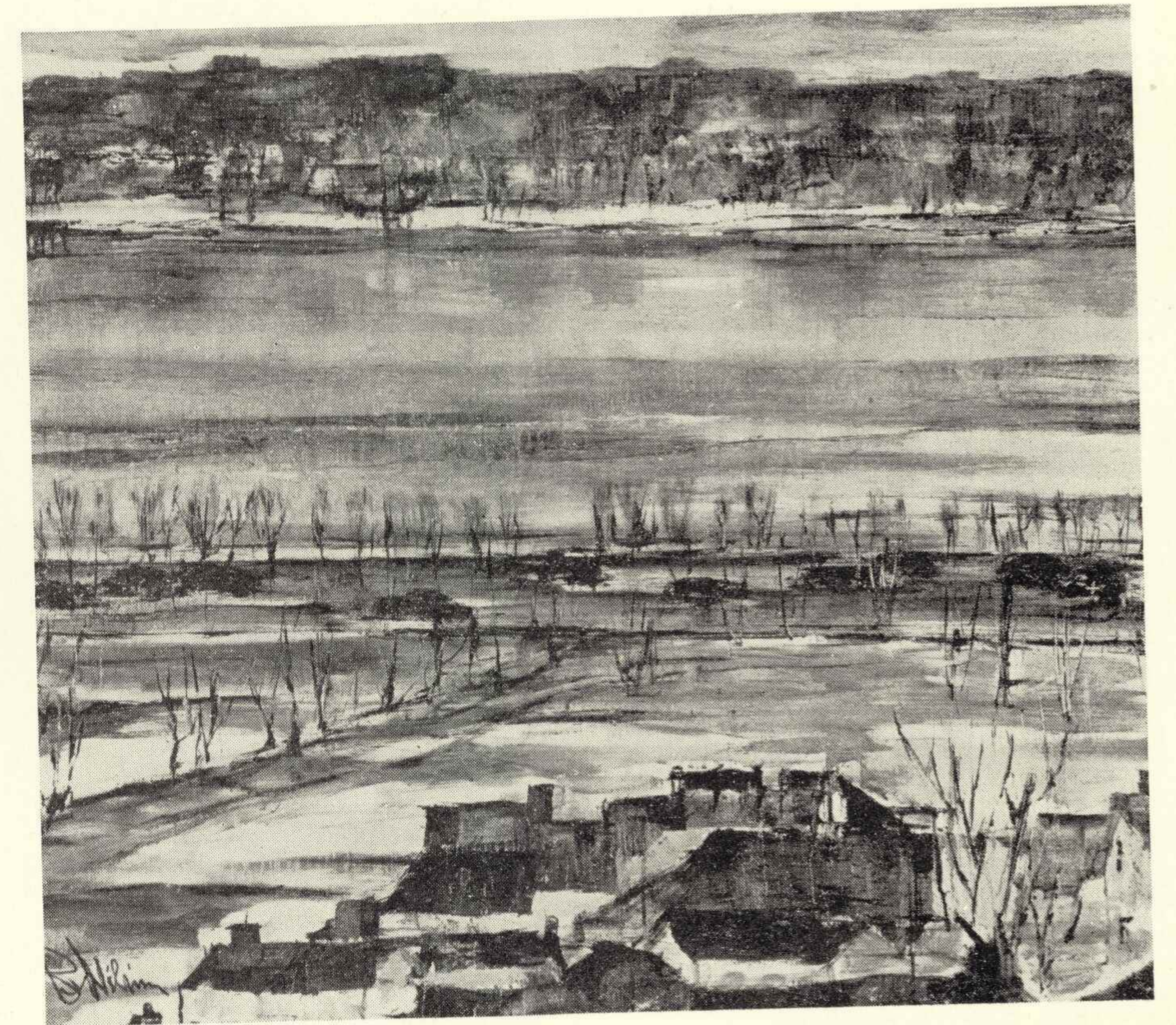


Z cyklu Pejzaż Polski współczesnej: Elektryfikacja, poz. kat. 24



Z cyklu Warszawa w tysiącleciu:
Wisłostrada zimą, poz. kat. 23

Gdańsk. Fragment Katedry, poz. kat. 28



Projekt ekspozycji:
Olgierd Szlekys

*Projekt plakatu
i opracowanie graficzne katalogu:*
Zenon Januszewski

Redakcja katalogu:
Helena Szustakowska (CBWA)

Zdjęcia:
Erazm Ciołek, Jerzy Lubicz-Lisowski, Henryk Romanowski, Marian
Sokołowski, Pracownia Fotograficzna CBWA — Wiesława Bąblewska-
-Rolke

Redakcja techniczna:
Henryk Malko (CBWA)

