

91/74

IMRE VARGA

Węgry
rzeźba



MINISTERSTWO KULTURY I SZTUKI

IMRE VARGA

Węgry

rzeźba

maj 1974

CENTRALNE BIURO WYSTAW ARTYSTYCZNYCH
Warszawa, „Zachęta”, Plac Małachowskiego 3

Począwszy od XIX wieku, ugruntowały się i przetrwały na Węgrzech silne tradycje, a nawet kult rzeźby pomnikowej. O ile tylko pozwalała na to sytuacja gospodarcza i polityczna kraju w dziesięcioletnim okresie reform poprzedzającym Wiosnę Ludów, a następnie w okresie konsolidacji, który nastąpił po zawarciu ugody w 1867 roku, zawsze na plan pierwszy wysuwało się rzeźbienie pomników, których wzniesienie uważane było za zadanie pierwszej wagi zarówno przez władze oficjalne jak i społeczeństwo. Już w ubiegłym wieku organizowano nadzwyczaj szeroko zakrojone akcje gromadzenia funduszków na stawianie pomników poetom, dowódcom wojskowym i mężom stanu, a wzniesione wówczas monumenty, najczęściej o charakterze historycznym, w patetycznej i eklektycznej formie, do dziś nadają swoisty charakter zarówno Budapesztowi jak i licznym miastom prowincjonalnym.

Wybuch pierwszej wojny światowej położył kres szeroko rozpisywanym konkursom rzeźbiarskim, ale nawet w krótkim okresie istnienia Węgierskiej Republiki Rad, który nastąpił po zakończeniu wojny, rozpoczęto tworzyć – co prawda w gipsie, papier mâché i drewnie – nowe postaci działaczy ruchu robotniczego. Niestety, znikły one bez śladu, do czego bez wątpienia w dużej mierze przyczynili się politycy kulturalni okresu restauracji, którzy pragnęli wznosić pomniki odpowiadające ich własnym dążeniom ideowym. Po drugiej wojnie światowej gorączka stawiania pomników nie osłabła, na miejsce dawnych zabarwionych nacjonalizmem postawiono nowe, lub – ze względu na ich symboliczne znaczenie – zmieniono tylko pod nimi napisy.

* * *

Imre Varga rozpoczął studia w budapeszteńskiej Wyższej Szkole Sztuk Plastycznych w latach pięćdziesiątych. Jednakże jego zainteresowania w tym kierunku ujawniły się wcześniej: pod koniec lat trzydziestych przebywał w Paryżu, gdzie przygotowywał się do zawodu malarza. Wrażenia z okresu paryskiego do dziś są nadzwyczaj żywe w jego twórczości. Wskazują na to choćby tytuły wielu prac zainspirowane kulturą francuską.

Duch studiów lat pięćdziesiątych w uczelni budapeszteńskiej sprawił, że Imre Varga przede wszystkim stosuje klasyczne narzędzia i metody, uzupełnione zwykle szkicami z natury. Sprawy czysto formalne – w myśl założeń ideowych tego okresu – ujawniają się tylko jako podporządkowane tematowi głównemu. Zadania, jakie sobie stawia artysta, rysują się dość jasno: obok rzeźb utrzymanych w podniosłym nastroju pomnikowym, Varga tworzy także popiersia, studia aktów

i postaci charakterystycznych, a także wykonuje reliefy architektoniczne o tematyce epickiej. Wszystkim swoim pracom nadaje swoisty, indywidualny kształt artystyczny. Używa różnych materiałów, rzeźbi początkowo w drewnie i kamieniu, w okresie późniejszym zaczyna stosować materiały mniej tradycyjne, sięgając niekiedy po bardziej szlachetne kruszce. Od początku pociągały go przede wszystkim metale. Wykonuje rzeźby nie tylko odlane w brązie, lecz także stosuje technikę spawalniczą, kuje i nagina płyty metalowe. Większa część jego prac przemawia językiem plastyki metalowej, choć sięga także niekiedy po tworzywa sztuczne. I tak, na przykład, eksponowany po raz pierwszy na tej wystawie Pomnik Bohaterów (który jest powiększoną wersją studium w brązie) wykonany został z poliestru. Praca ta chyba najpełniej wyraża charakter rzeźbiarstwa Vargi w ostatnim dziesięcioleciu: doskonałą wiedzę o temacie podaną w ironizującej formie. Wśród dzieł nawiązujących do tematu wojny, dzieło to chyba najdobitniej i w najbardziej przekonujący sposób wyraża myśl autora iż szeregowi żołnierze, którzy oddali życie w obronie fałszywych racji, także zasłużyli na pamięć.

Varga często sięga po tematy literackie i malarskie, liczy się z oddziaływaniem znanych symboli i nazw, które już po przeczytaniu tytułu pracy, ewokują u widza określone skojarzenia. Raz frapuje go temat bohaterów antycznych, kiedy indziej pokazuje postaci znane z Baudelaire'a, Maneta, Prousta; także twórcy i postaci zaczerpnięte z literatury węgierskiej zajmują poczesne miejsce w jego twórczości. Wśród rzeźb o tematyce węgierskiej zwraca uwagę pomnik poety Miklósa Radnótiego, który zginął w obozie zagłady w 1944 roku. Rzeźba utrzymana w charakterze rodinowskim, przedstawia poetę tuż przed tragiczną śmiercią. Obok prac o cechach impresjonistycznych, Vargę interesuje również kierunek ekspresjonistyczny, a i dominujący w latach sześćdziesiątych pop-art nie pozostał bez wpływu na niego. Nie można jednak twierdzić, że był zdecydowanym zwolennikiem któregoś z tych kierunków. Idea taka daleko odbiega od jego credo artystycznego, co ujawnia się zarówno w doborze narzędzi jak i w sposobie ujęcia tematu, wobec którego zwykle zachowuje dystans, traktując go niekiedy ludystycznie, a niekiedy przemawiając z całą siłą wyrazu.

Zabarwione cierpką liryką prace Vargi nie mają swojego odpowiednika we współczesnej rzeźbie węgierskiej. Jak dotąd nikt nie próbował w naszym kraju z taką powagą rzeźbić postaci, które przypominałyby bohaterów znanych z utworów Jonathana Swifta, i poprzez nie odzwierciedlać ducha naszej epoki.

Varga, który kontynuuje szlachetne tradycje twórczości Daumiera, łącząc je bogato z innymi nurtami, znalazł w swoim kraju gorących zwolenników. W roku 1973 odznaczony został wielką Nagrodą Państwową im. Kossutha.

przełożyła Hanna Kuźniarska

JULIA SZABÓ

Dane biograficzne

Urodzony 1 listopada 1923 r. w Siófoku

1937 – pobyt w Paryżu

1950 – przyjęty na studia w Wyższej Szkole Sztuk Plastycznych w Budapeszcie, po otrzymaniu nagrody na wystawie krajowej za pracę Hutnik

1956 – kończy studia na wydziale rzeźby w pracowni Sándora Mikusa

1957 – zaczyna eksponować swoje rzeźby na wszystkich wystawach krajowych

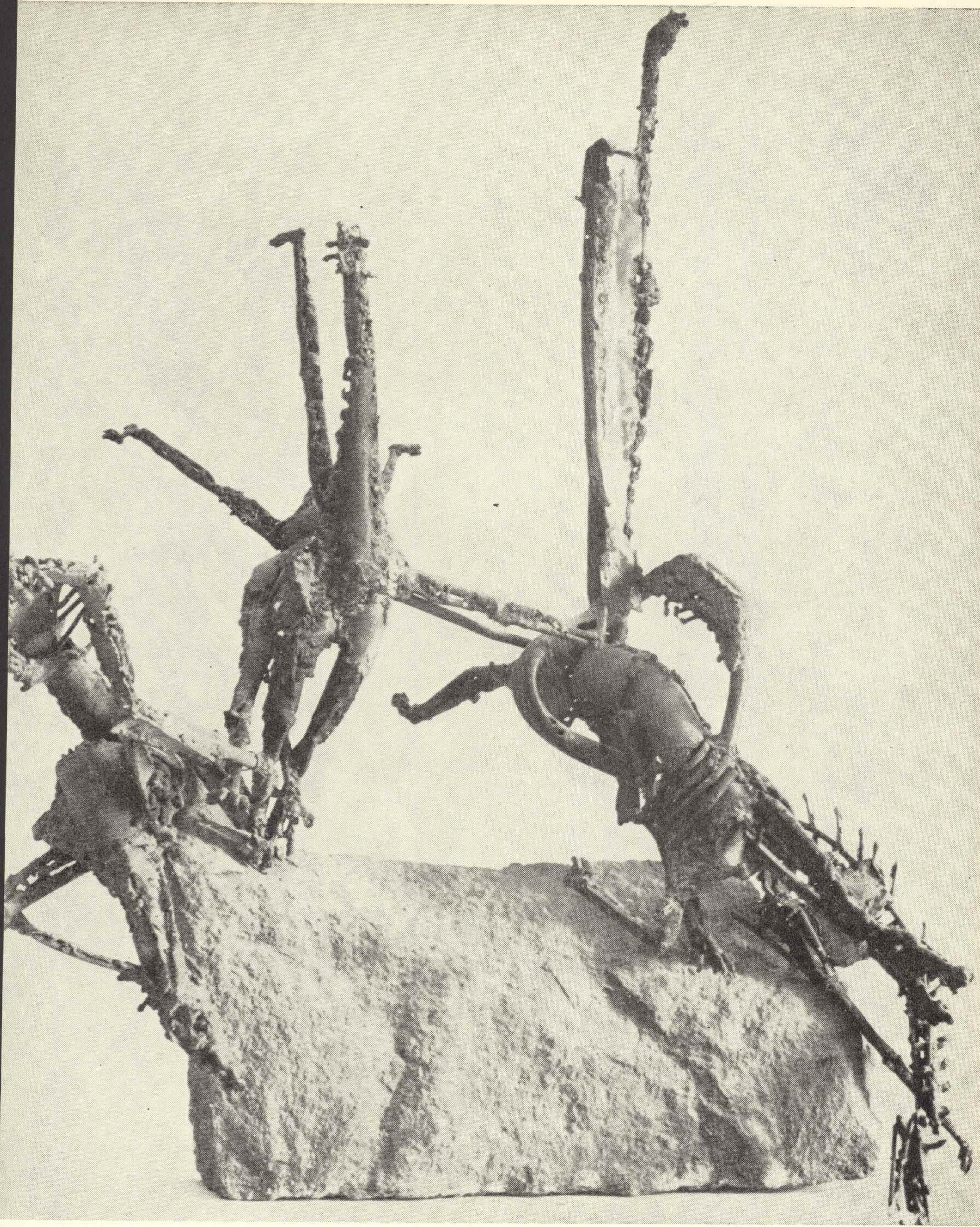
1965 – jego rzeźba Prometeusz wzbudza sensację na X Krajowej wystawie rzeźby

1967 – wystawa indywidualna w Budapeszcie, Prometeusz wystawiony i zakupiony na Biennale w Antwerpii – Middelheim

1969 – odznaczony III Nagrodą im. Munkácsiego

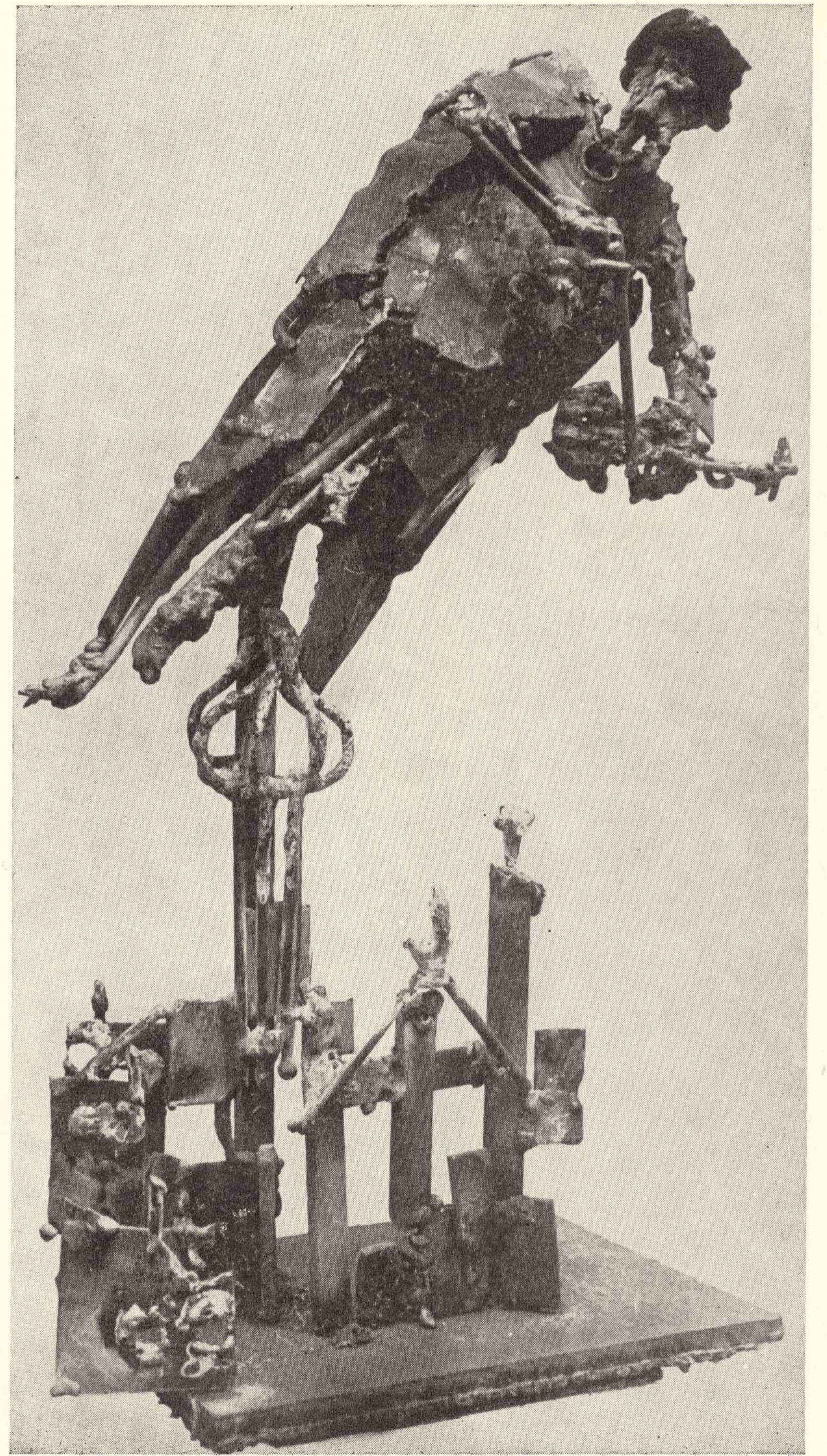
1972 – wystawa indywidualna w Muzeum Opactwa Tihany

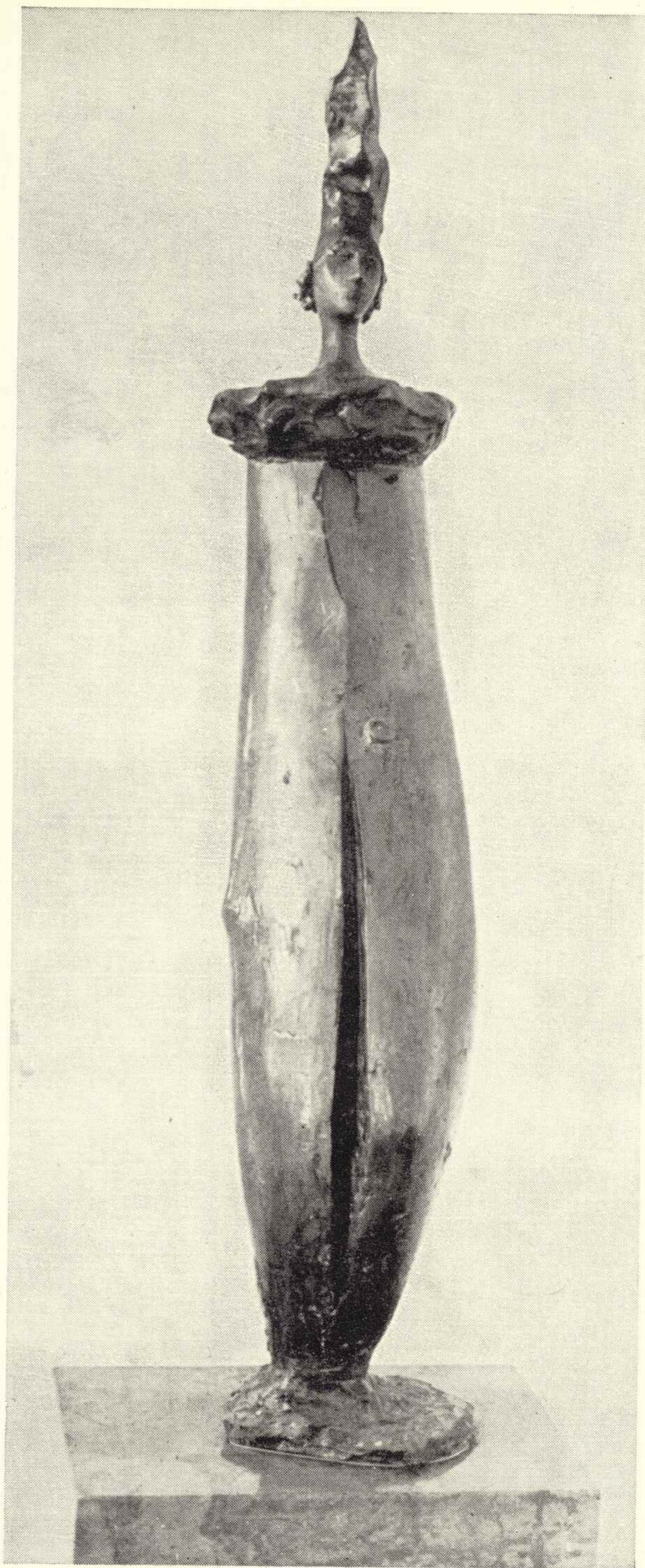
1973 – Nagroda im. Kossutha



1. Apokalipsa

3. Hommage à Chagall →





5. Marionetka



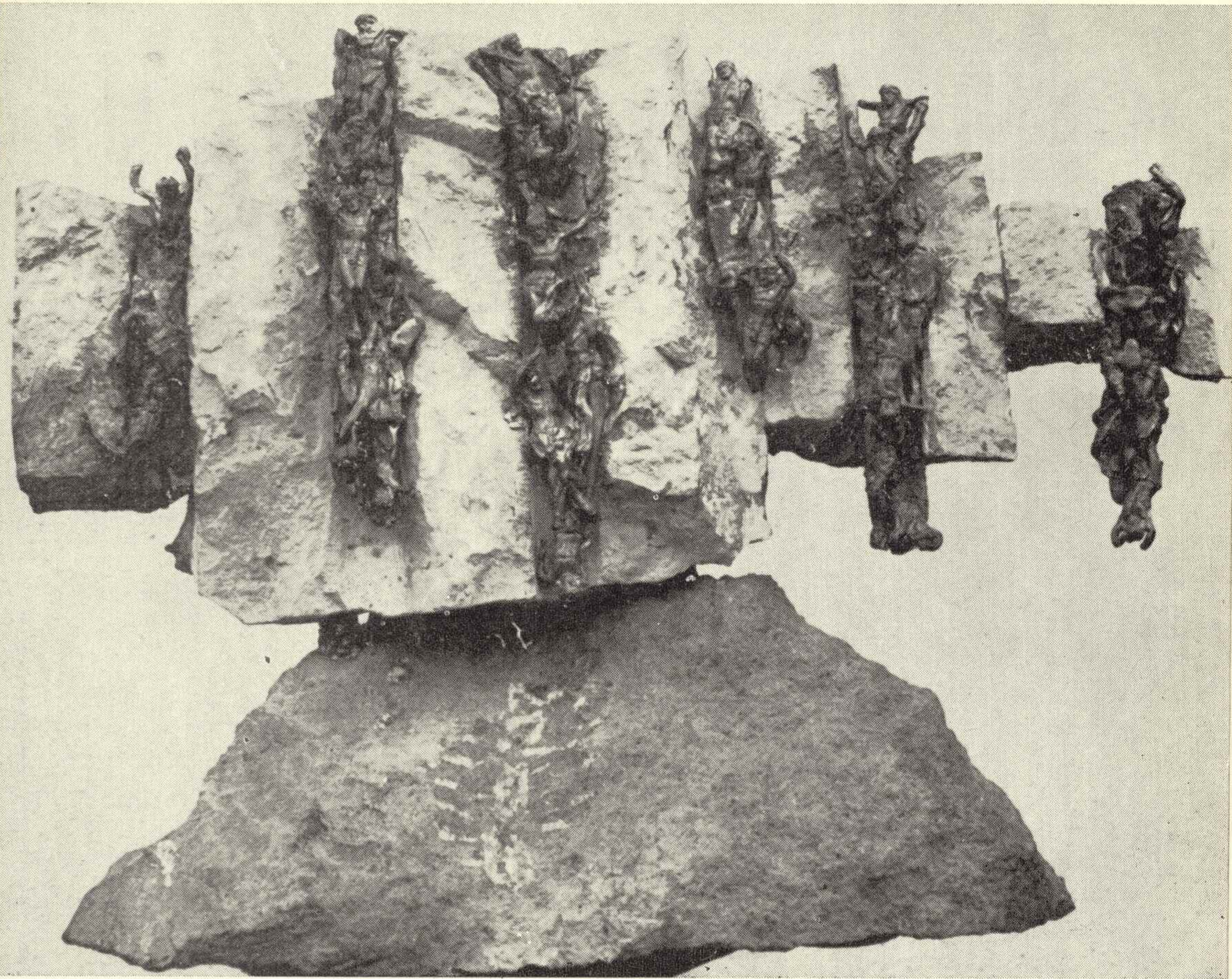
6. Krzesło
(Z cyklu:
A la recherche I)



8. Siedząca
kobieta
(Z cyklu:
A la recherche III)



7. Babcia
(Z cyklu:
A la recherche II)



14. Babi Jar



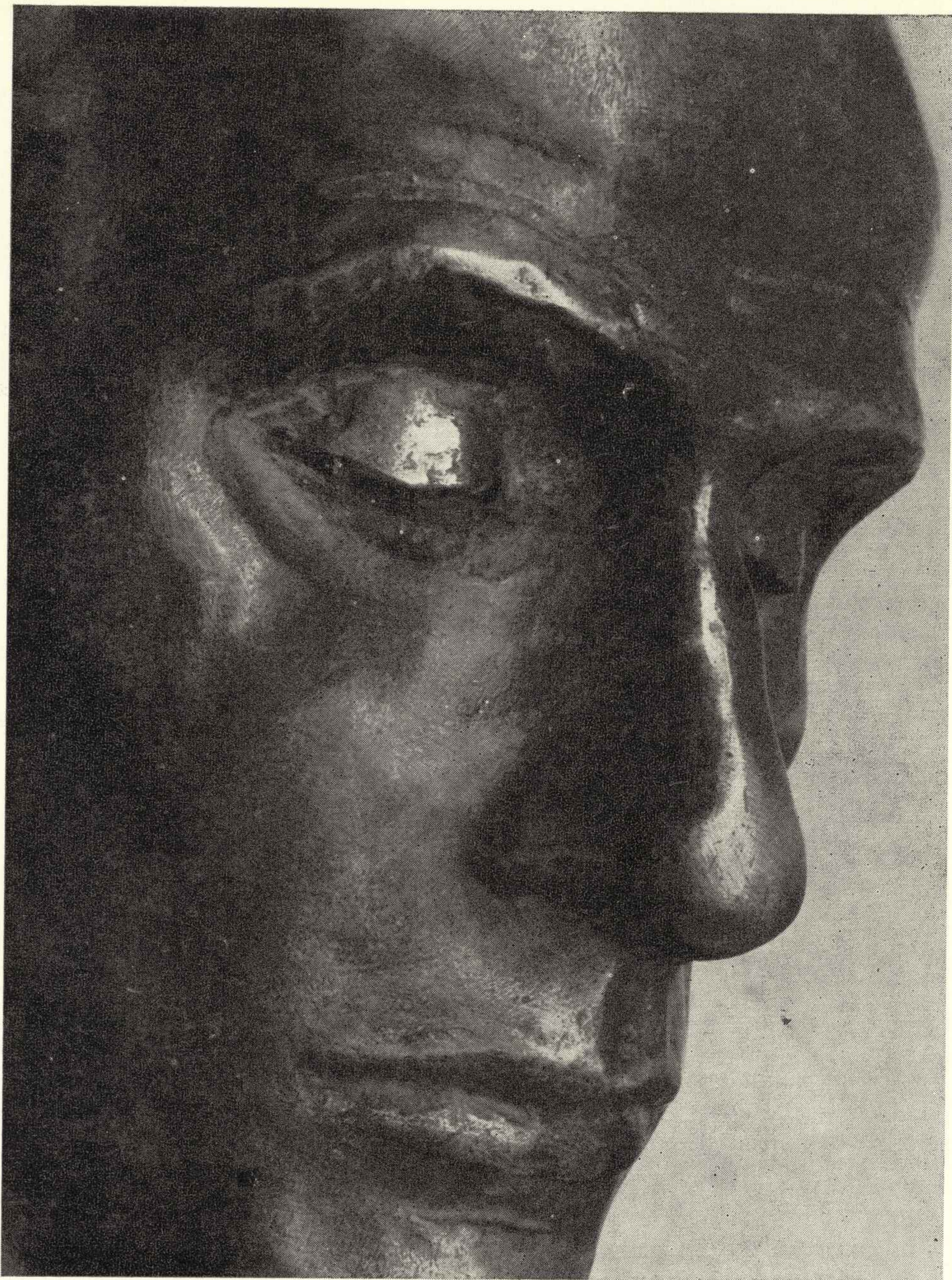
12. Kra



11. Prorok



9. Tancerki (Z cyklu: A la recherche IV)



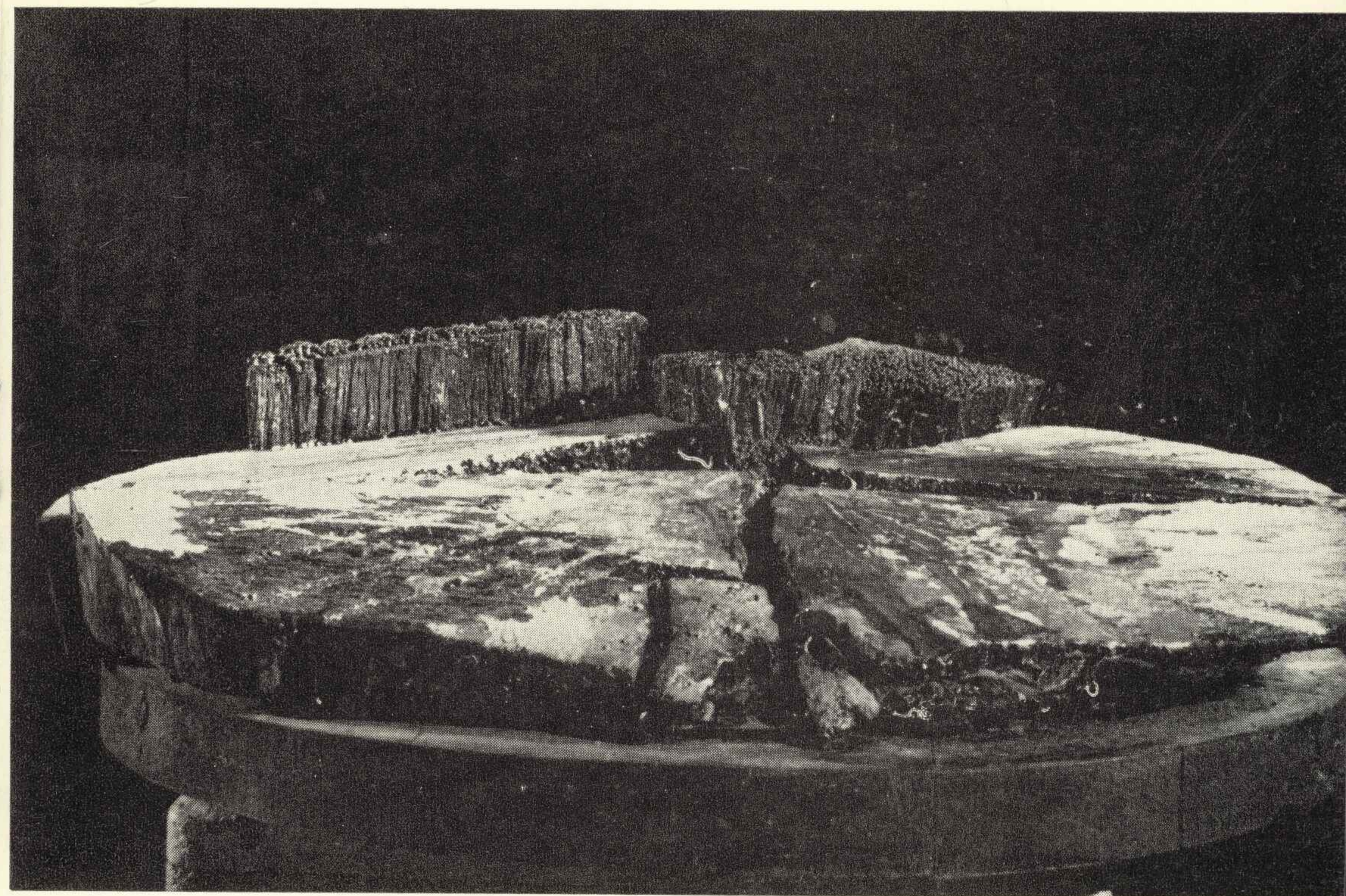
18. Radnóti (fragment)



18. Radnóti



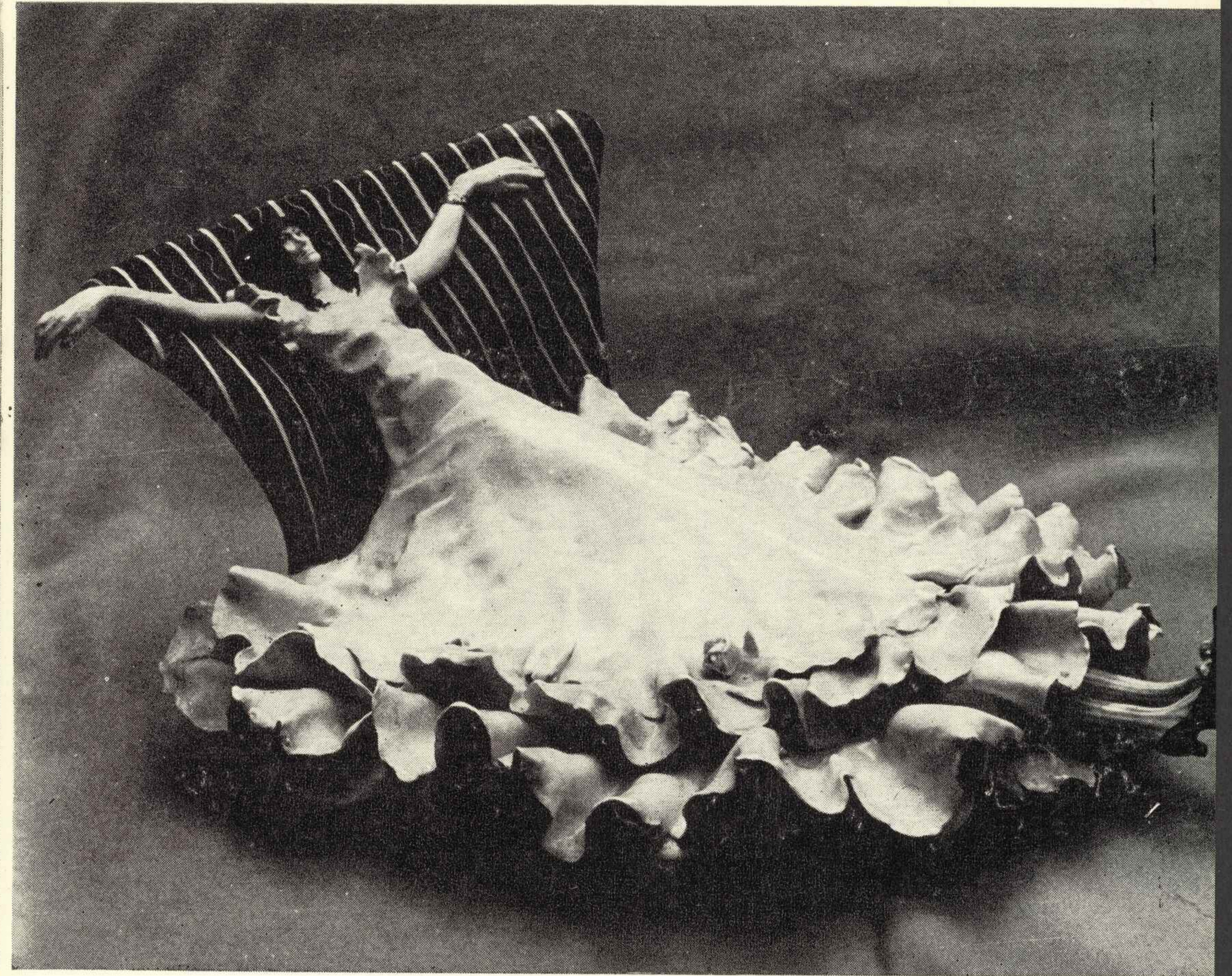
20. Polowanie w zimie



17. Trzęsienie ziemi



23. La Charogne (Ukochana Baudelaire'a)



19. Hommage à Manet

27. Kopernik (fragment)



27. Kopernik

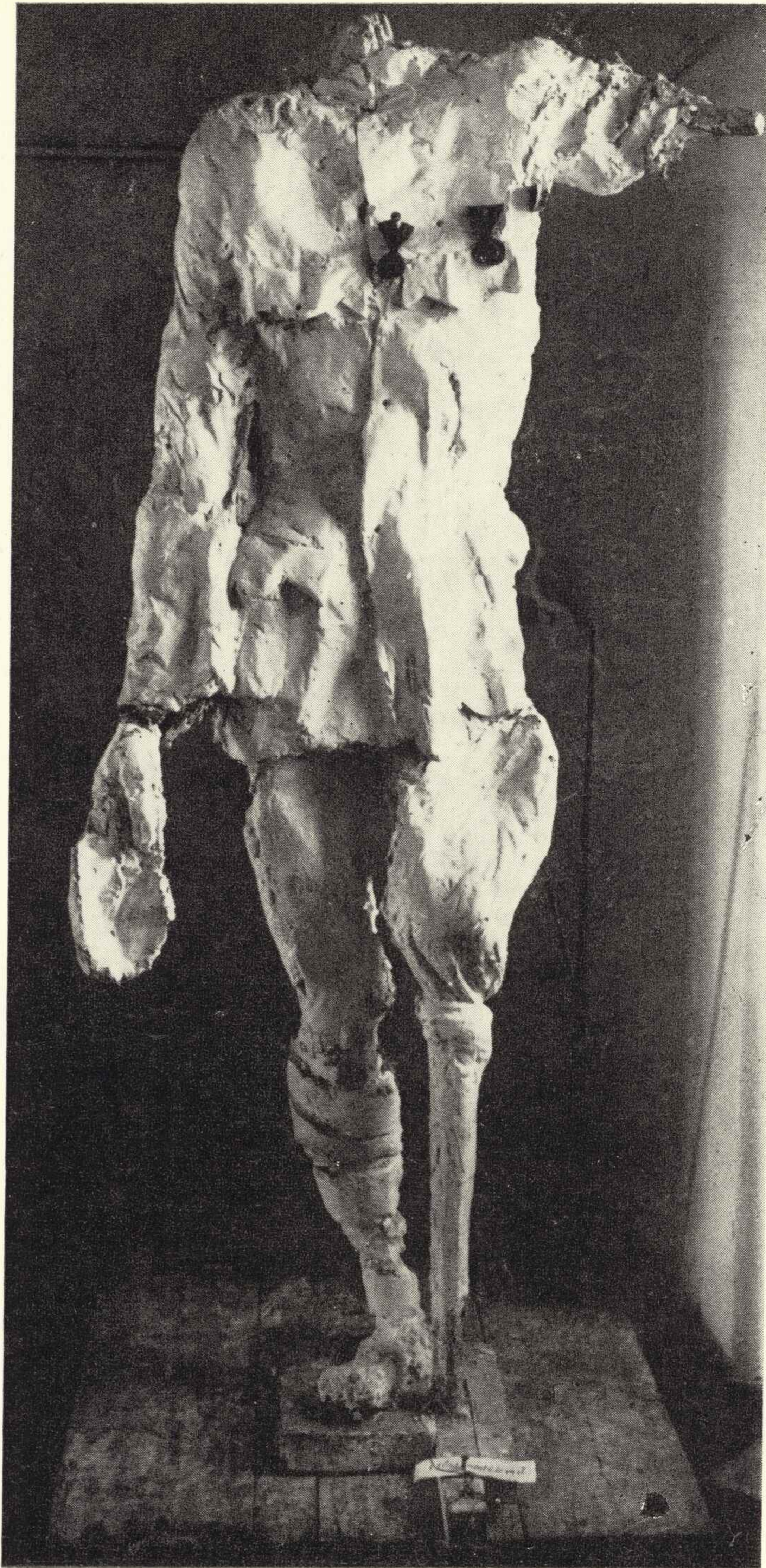




21. Partyzant

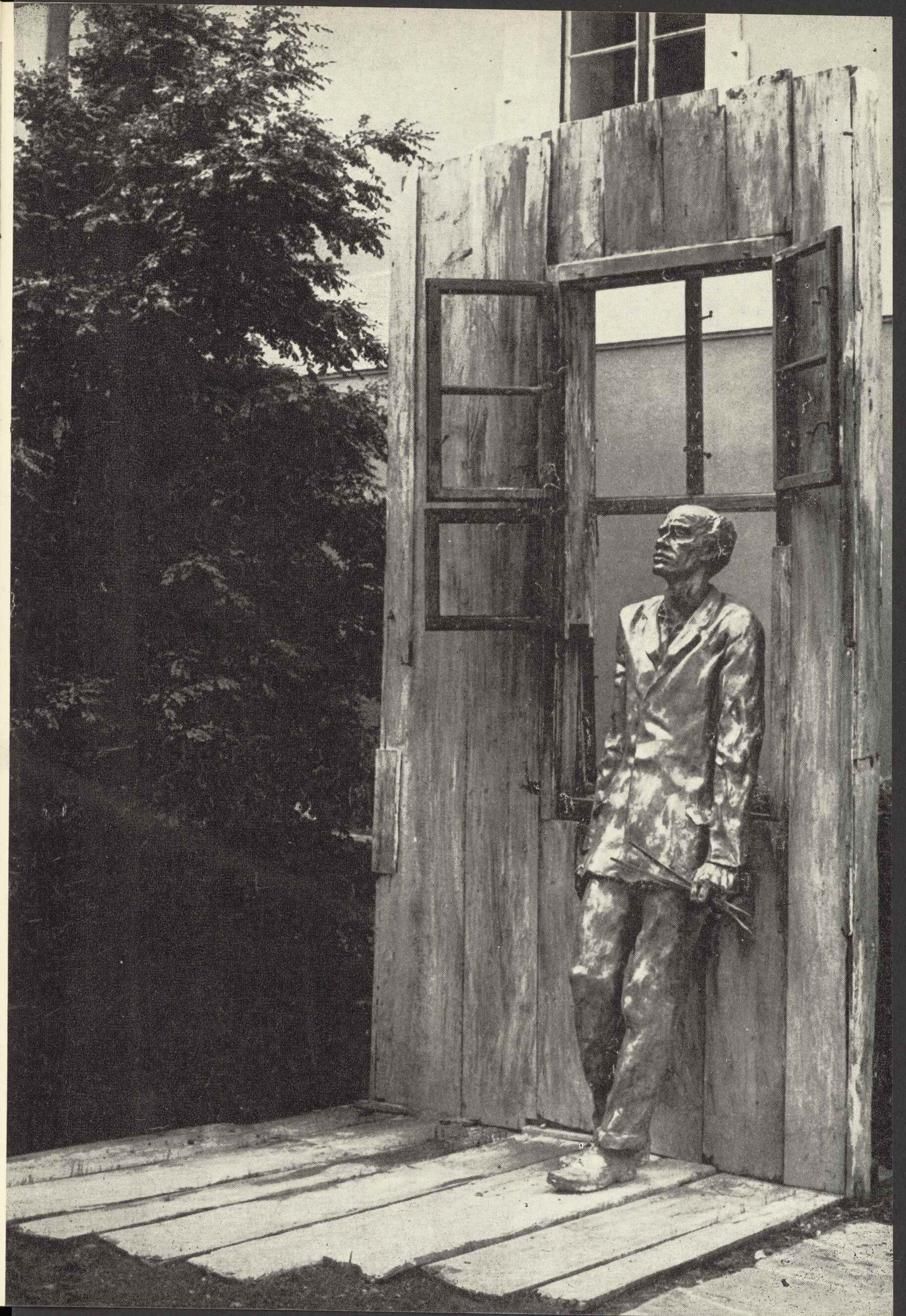


26. Lenin (projekt pomnika)



28. Pomnik
Bohaterów
1944

24. Derkovits





22. Siew

1. Apokalipsa, 1963, kamień miedź spawana, 75
własność artysty
2. Spadanie (Apokalipsa II), 1963, stal spawana, 30
własność artysty
3. Hommage à Chagall, 1963, żelazo miedź, 35
własność prywatna
4. Wyrok śmierci, 1965, czarny granit biały marmur ołów, 30×30
własność artysty
5. Marionetka, 1965, ołów, 48
własność artysty
6. Krzesło (Z cyklu: A la recherche I), 1966, miedź brąz, 35
własność artysty
7. Babcia (Z cyklu: A la recherche II), 1967, brąz, 37
własność Węgierskiej Galerii Narodowej
8. Siedząca kobieta (Z cyklu: A la recherche III), 1968, brąz, 60
własność artysty
9. Tancerki (Z cyklu: A la recherche IV), 1968, brąz, 60
własność artysty
10. Loża (Z cyklu: A la recherche V), 1973, brąz, 45
własność artysty
11. Prorok, 1967, żelazo, 56
własność artysty

12. Kra, 1968, stal chromowana szkło, 100×100
własność artysty
13. Śmierć Minotaura, 1968, stal chromowana szkło, 100×100
własność artysty
14. Babi Jar, 1968, kamień ołów, 60×55
własność Ministerstwa Kultury WRL
15. Pomnik Bohaterów (szkic konstrukcyjny), 1969, ołów marmur, 30
własność artysty
16. Pomnik Bohaterów, 1969, brąz, 34
własność artysty
17. Trzęsienie ziemi, 1969, drewno, 18×70
własność artysty
18. Radnóti, 1969, brąz, 190
własność Rady Narodowej w Salgótarján
19. Hommage à Manet, 1968, porcelana, 30
własność artysty
20. Polowanie w zimie, 1970, brąz marmur, 40×70
własność Ministerstwa Kultury WRL
21. Partyzant, 1970, brąz, 100
własność Funduszu Artystycznego
22. Siew, 1970, brąz, 130×100
własność artysty
23. La Charogne (Ukochana Baudelaire'a), 1971, drewno miedź
tiul kamień, 70
własność artysty

24. Derkovits, 1972, brąz, 230
własność Rady Narodowej w Szombathely
25. Mihály Károlyi (projekt pomnika), 1972, brąz drewno, 80×40
własność artysty
26. Lenin (projekt pomnika), 1972, brąz, 75
własność Ministerstwa Kultury WRL
27. Kopernik, 1973, brąz, 89
własność artysty
28. Pomnik Bohaterów 1944, 1974, poliester, 90
własność artysty

(wymiary rzeźb podano w centymetrach)

Projekt ekspozycji: Aszalós Endre
Projekt plakatu i opracowanie graficzne katalogu: Jerzy Treutler
Redakcja katalogu: Helena Szustakowska (CBWA)
Zdjęcia: Ferenc Kovács
Redakcja techniczna: Henryk Malko (CBWA)

WDA-1. Zam. 838. Nakł. 800. W-8-1. Cena zł. 10.—

