

10/71

Ignacy

WITZ

ZWIĄZEK
POLSKICH ARTYSTÓW PLASTYKÓW

CENTRALNE BIURO
WYSTAW ARTYSTYCZNYCH

Ignacy Witz

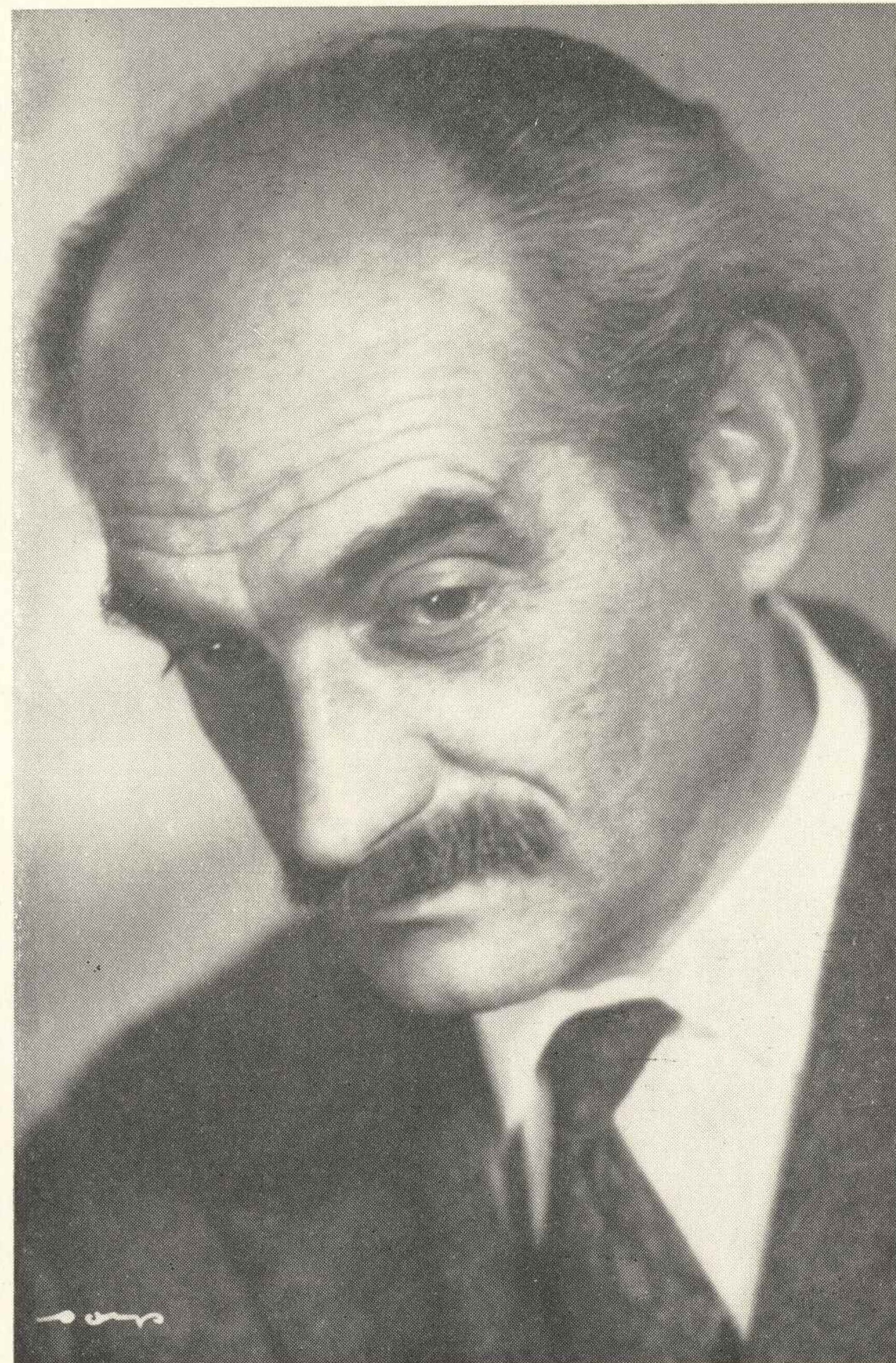
MALARSTWO

MARZEC 1971

CENTRALNE BIURO
WYSTAW ARTYSTYCZNYCH
Warszawa, pl. Małachowskiego 3
Wydział Instrukcyjno-Oświatowy
Tel. 27-69-08

Warszawa

„Zachęta”, plac Małachowskiego 3



IGNACY WITZ, Warszawa, Krasińskiego 16 m. 63

Ur. 1919. Studia: Wydział Malarstwa Państwowego Instytutu Sztuk Plastycznych we Lwowie, uk. 1939. Twórczość w zakresie malarstwa i rysunku. Uprawia krytykę artystyczną, jest autorem szeregu publikacji książkowych z zakresu sztuki oraz esejów i artykułów. Członek AICA (Association Internationale des Critiques d'Art). Od 1944 r. szereg wystaw indywidualnych na terenie kraju i za granicą, m.in.: Warszawa „Zachęta” 1953, 1963, ZPAP 1958, TPSP 1962, 1965, Galeria Sztuki Współczesnej 1969; Polskie Ośrodki Kultury i Informacji Sofia, Budapeszt, Bratysława, Berlin 1959; Londyn Grabowski Gallery 1961; Kraków TPSP 1963; Wiedeń Galerie in der Biberstrasse 1963; Dortmund Obere Stadthausgalerie 1963; Wuppertal Galerie „Die Brücke” 1964; Bielefeld Technische Hochschule 1964; Bydgoszcz Muzeum im. L. Wyczółkowskiego 1964; Gdańsk TPSP 1966; Wrocław Ossolineum 1967; Praga Polski Ośrodek Kultury i Informacji 1967; Łódź Salon Sztuki Współczesnej 1967, 1969; Opole BWA, Olsztyn BWA, Radom TPSP, Piła Pilski Dom Kultury, Graz Galerie am Minoritensaal 1970.

Bierze udział w wystawach okręgowych i ogólnopolskich, w wystawach sztuki polskiej za granicą oraz w wystawach międzynarodowych, m.in.: Festival di due Mondi, Spoleto 1963; III, IV, V Biennale Humoru, Tolentino 1965, 1966, 1969; Sztuka i Ruch Oporu w Europie, Turyn, Bolonia 1965; Międzynarodowa Wystawa Sztuki, Monza 1965; Międzynarodowa Wystawa Grafiki Książkowej i Ilustracji, Brno 1966; I, II, Biennale Ilustracji do Książek Dziecięcych, Bratysława 1967, 1969; I, II Międzynarodowa Wystawa Rysunków Oryginalnych, Rijeka 1968, 1970; IX Międzynarodowe Biennale Rysunków (Premi J. Miró), Barcelona 1970; III Międzynarodowe Biennale Grafiki, Kraków 1970.

Laureat wielu nagród i wyróżnień, m.in.; nagrody II stopnia Ministra Kultury i Sztuki, 1963.

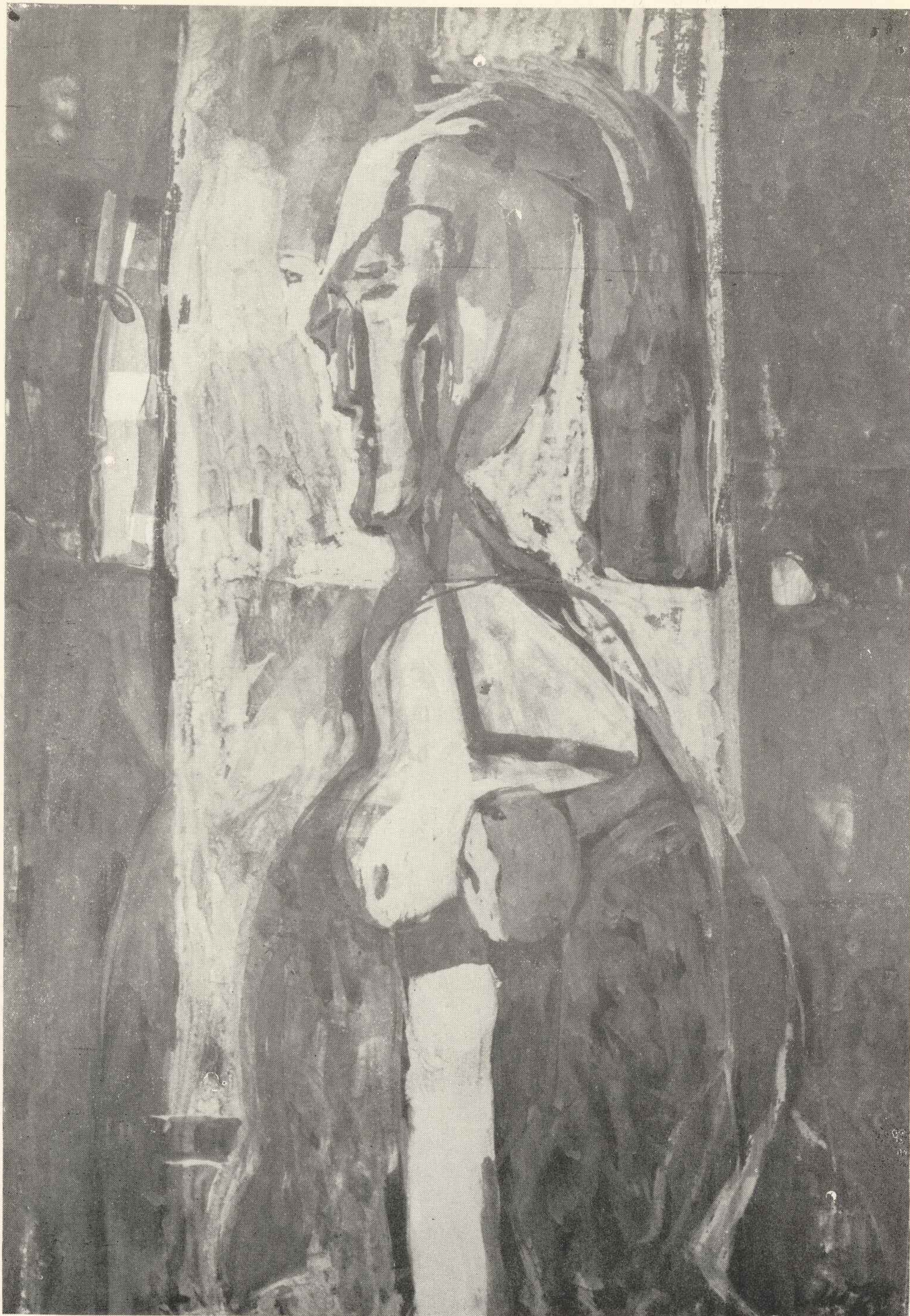
Prace w zbiorach Muzeów Narodowych w Warszawie, Krakowie, Poznaniu, Szczecinie i Wrocławiu, Muzeum Sztuki w Łodzi i innych muzeów w kraju oraz za granicą w Muzeum Sztuk Pięknych w Budapeszcie, Muzeum Puszkina w Leningradzie, Gabinetu Rycin w Dreźnie, Muzeum Narodowego w Luksemburgu, Galerii w Lidicach, Museo di Caricatura w Tolentino, Museum w Tel Awiwie oraz w innych zbiorach publicznych i prywatnych w kraju i za granicą.

Gdyby mnie, nie malarza i nie krytyka sztuki, w najlepszym razie wrażliwego widza nie pozbawionego wyobraźni, zapytać jaki tytuł nadałbym prezentowanej obecnie serii olejów i gwaszów Ignacego Witza, powiedziałbym, sugerując się nieco określeniem samego ich autora: „postacie w przestrzeni zamkniętej”. Po zastanowieniu doszedłbym jednak do przekonania, iż jest to przestrzeń zamknięta tylko w sensie fizycznym, jako ujęte w ramy obrazów treści i ich symbole. Postacie z obrazów Witza zostały powołane do życia przez kogoś, kto niby mag czy też medium potrafi zmaterializować swoją wolą zjawy, istoty dotychczas gdzieś istniejące w abstrakcji, lecz nie ujawnione naszym oczom. Czekają na kogoś, kto je powoła mocą swej wyobraźni, tak jak to się stało z wieloma postaciami Franza Kafki, lub Goyi. Dla nas — widzów i świadków — stają się tym, co podświadomie nieraz przeczuwamy, odgadujemy, czego się lękamy. Są to zatem — „postacie w przestrzeni nieokreślonej”, jak pozbawione granic wyraźnych są — marzenie i sen. Z tej bezprzestrzeni wyglądają ku nam przez okienka ram obrazów tylko na tyle, na ile zezwolił im na to ich twórca, autor, ujawniając część tego, czym są w swej istocie. Ten wycinek, ta częśćka przestrzeni może się nazywać chociażby „Księżyc w oknie”. Z pozoru zwyczajny i w tej zwyczajności niewinny, a jednak — przekonujemy się patrząc nań z uwagą — pełen ukrytych intencji, dwuznaczny zatem i niepokojący, „księżyc nieprzypadkowy”. Jest tu i jakiś most powietrzny, prowadzący skądś dokądś — ale dokąd? Tego możemy się tylko domyślać. Albo będą to „Samson i Dalila”, postacie wszystkim znane. Ale czy znane całkowicie? Dalila gestem ręki sielankowo-różowej, dotykanej i miękkiej, odsłania (a może osłania?) nogę, która przez swą formę i barwę staje się symbolem, nogą zgorszenia zapewne. I już Samson staje się inny niż ten za jakiego mieliśmy go po pierwszym wzrokowym wrażeniu. A może w ogóle idzie tu o coś zupełnie innego, o żadnej pokusie i zachęcie nie ma mowy, a tylko my, zmyleni sugestią tytułu, nie potrafimy domyśleć się, że są to sprawy równie intymne, lecz w zupełnie innym wymiarze. „Walka Jakuba z Aniołem”: wielka, nadnaturalna ręka anioła, ręka symbol. Sprawa, zda się, zrozumiała. Ręka przemocy, walki, woli zwycięstwa, powinna być wyolbrzymiona. Ale obok wyrastają skrzydła podobne do rozchylonych palców dłoni. A może są to zimne promienie, lub zmaterializowany krzyk tryumfu, czy też lęku przed czymś? Albo „Prorok”. Cały w tonacji złotożółtej, uroczystej i obrzędowej. Może jednak wyrażać i zazdrość, popularnie

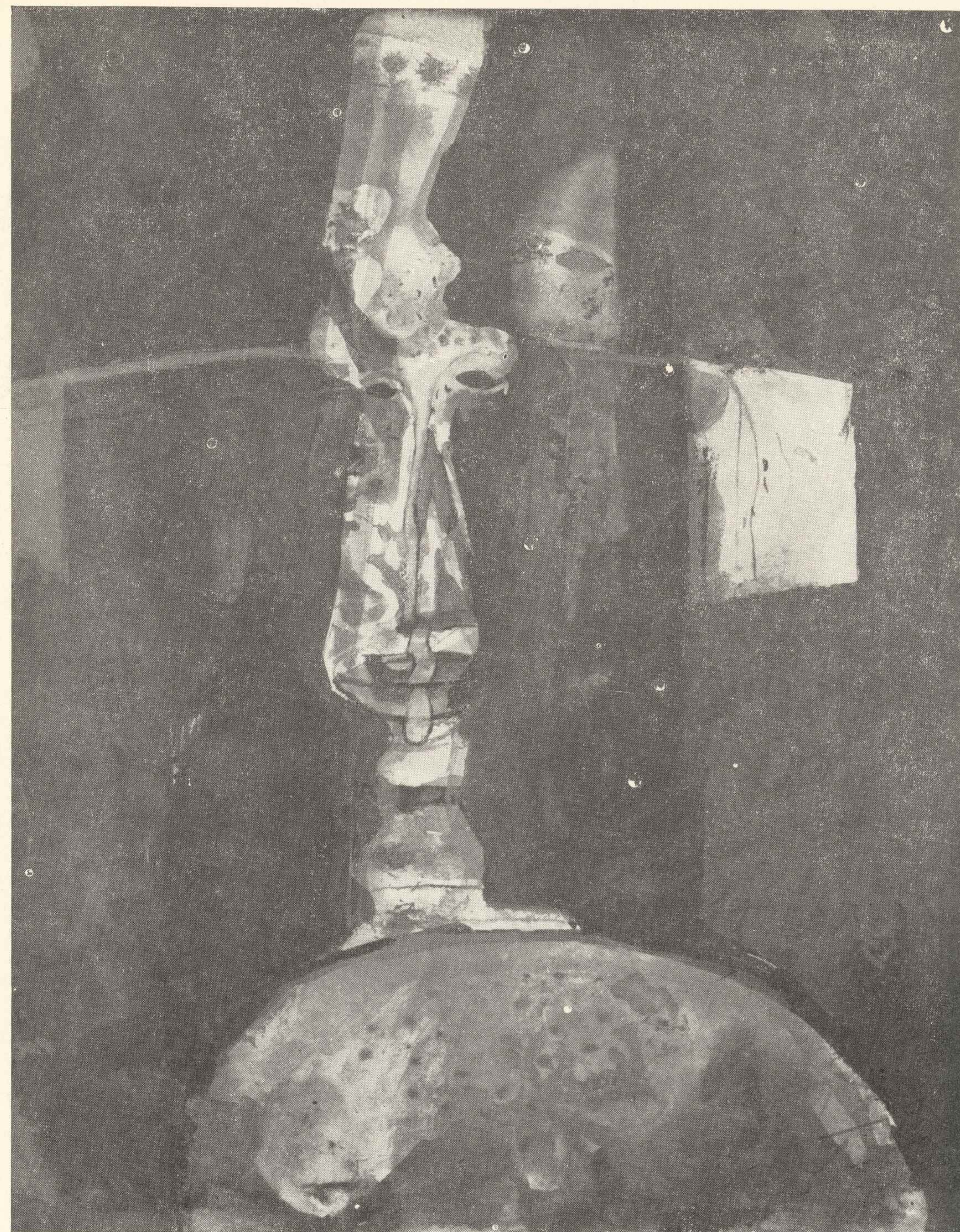
ujęta w znany symbol barwy żółtej. Albo też całkowite zatracenie się w ekstazie prorokowania, wieszczona, gniewu czy może klątwy? „Córki Lota”: mocna tonacja tła — zieleń i czerwień. A na tym tle dwie postacie różowo-lila, zablakane tu z innego kręgu „Czyśca” Dantego. Ale czy istotnie to czyścić? Raczej chyba — niebyć, nieistnienie. W niektórych gwaszach, Witz, stosując tonacje srebrno-niebieskie prowadzi nas na pustynię sennych, lunatycznych Pól Elizejskich, podobnych do tych o jakich śpiewała niegdyś Gloria Lasso we fragmentach „Tańców połowieckich” Borodina. Bo analogie muzyczne, aczkolwiek zawsze nieco ryzykowne, gdy idzie o inną dziedzinę sztuki, napraszają się mimo wszystko. Także w obrazach utrzymanych w tonacjach ciepłych, często aż gorących, a przecież nie ma tu mowy o optymizmie barwnym, o szukaniu efektów kolorystycznych, lecz o znaku „plus” w skali na poły tylko malarskiej czy muzycznej. Raczej — metafizycznej. Wrażenie zjaw zmaterializowanych na spirytystycznym seansie narzuca nie tylko autosugestia wywołana skojarzeniami barwnymi, lecz i kształty głów postaci z obrazów Witza, zwięzające się niepokojąco ku górze, jakby miały ochotę za chwilę się rozwiązać, zdematerializować, i wrócić w niebyt z którego zostały, może na przekór swym intencjom, sprowadzone na ziemię. Coś z nich ulatuje, ulatnia się, przeobraża na naszych oczach w kształty na poły roślinne. Wydaje się, że mogą lada chwila zniknąć. Więc wracam zaniepokojony i stwierdzam: są tam jeszcze. Ale wrażenie pozostaje i niepokoi. Utrwala się, jak pewne frazy muzyczne. Jak niektóre fragmenty poezji Rilkego. Ignacy Witz napisał przed kilku laty ciekawą książkę o „Obszarach malarskiej wyobraźni”. We wstępie czytamy: „...podstawowym wątkiem tych szkiców, tym, co je łączy, jest sprawa udziału w y o b r a ż n i w dziele artystycznym. W y o b r a ż n i, której artysta podporządkowuje wszystkie nieomal swe wysiłki w p o s z u k i w a n i u ś w i a t ó w w ł a s n y c h, odrębnych — niekiedy fantastycznych i wizjonerskich. Przy czym, muszę to podkreślić już na wstępie, owo „wizjonerstwo” nie jest jedynie sprawą treści. Pójdę dalej, chodzi mi o wyobraźnię nie tyle literackiego typu, przejawiającą się w fabularyzacji, ile o najbardziej spontaniczny rodzaj wyobraźni nadającej rzeczom jakiś ukryty, wewnętrzny sens, niepowtarzalny klimat”.

Te słowa można bez zmian zastosować do własnej twórczości ich autora — Ignacego Witza. Potrafił stworzyć niepowtarzalny klimat, nadając postaciom swych obrazów ukryty, wewnętrzny sens.

Andrzej Kuśniewicz

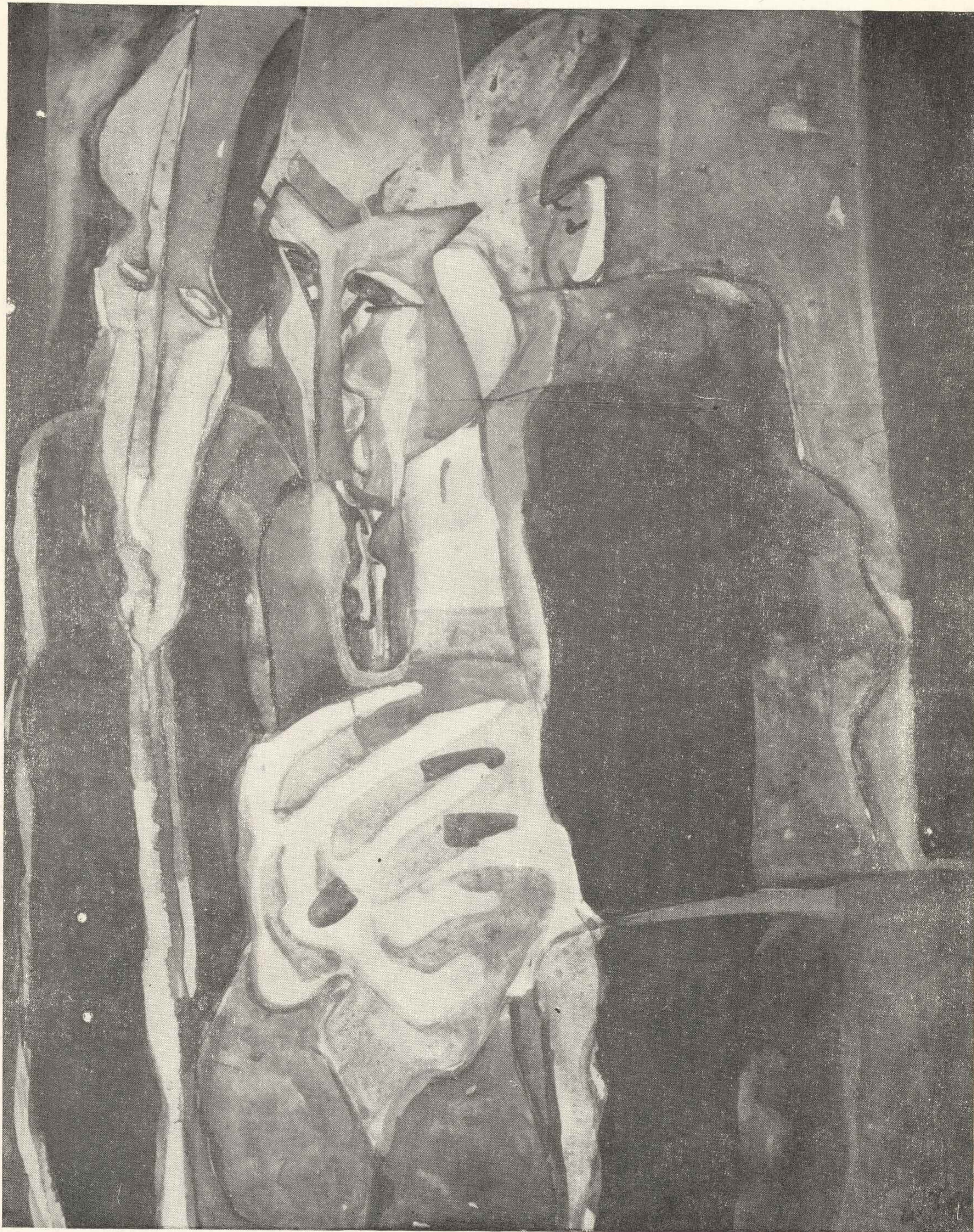


56. Okno holenderskie



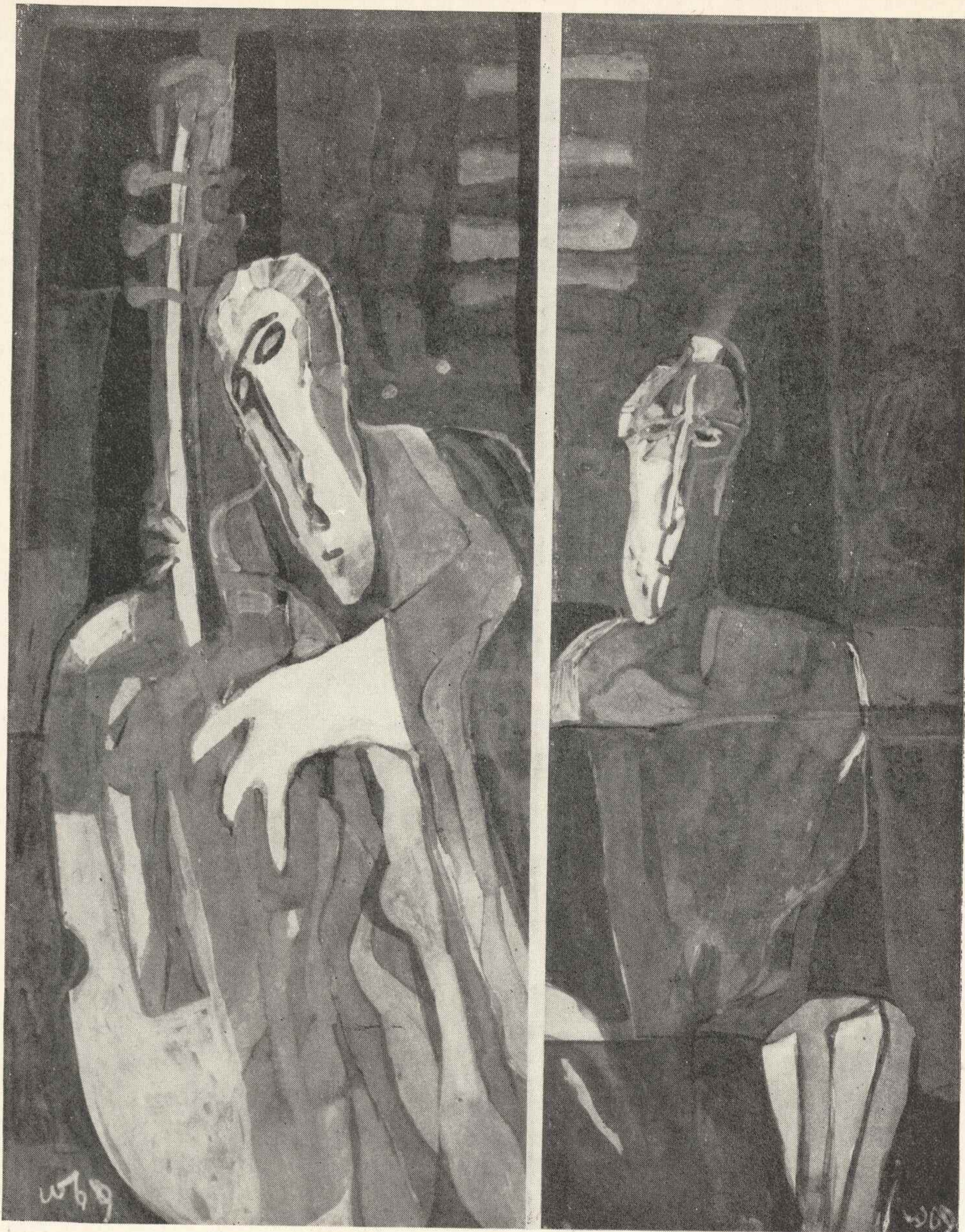
57. Twarz w pionie

58. Zapatrzeni

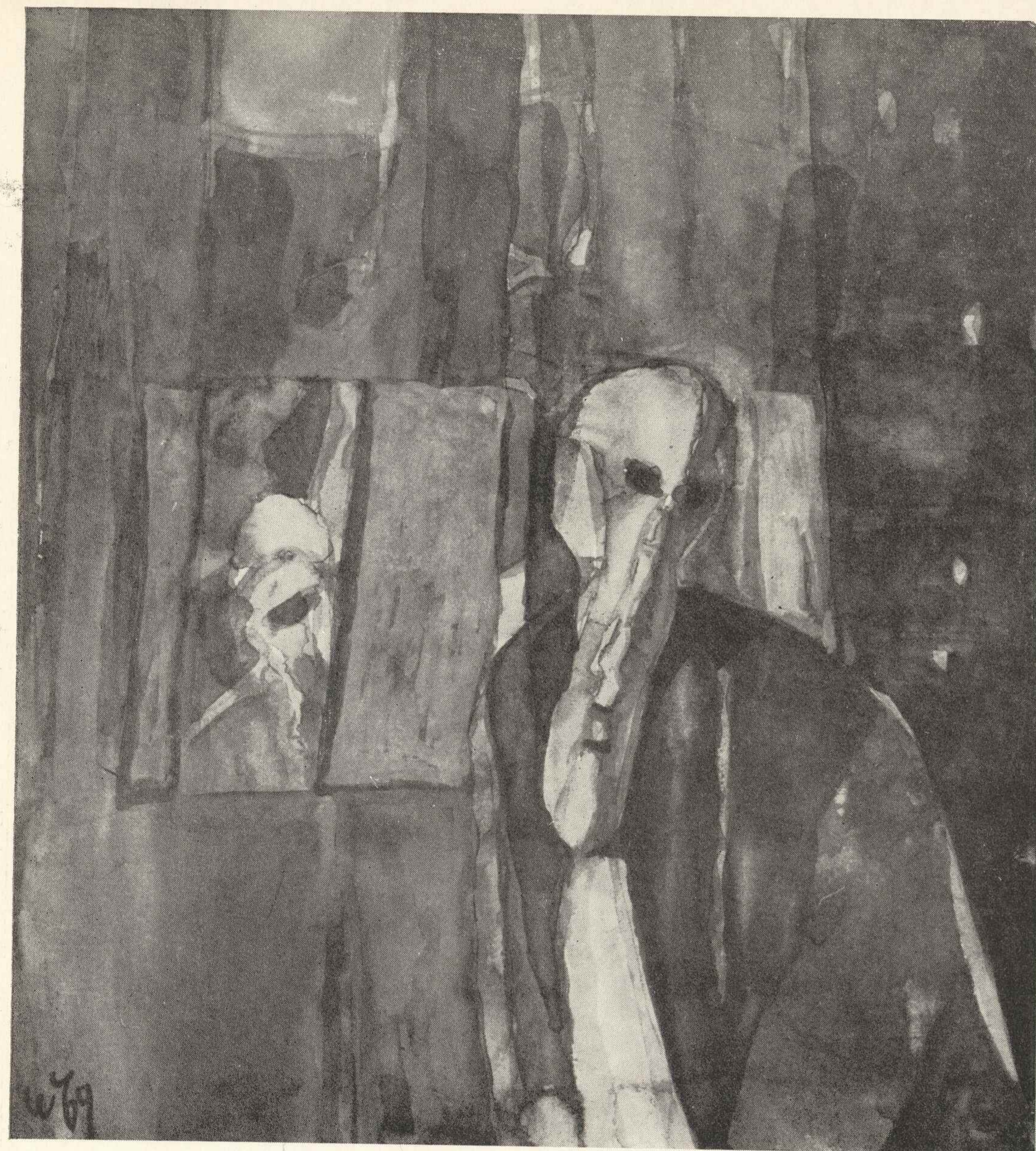


59. Salome





60. Muzykanci, dyptyk

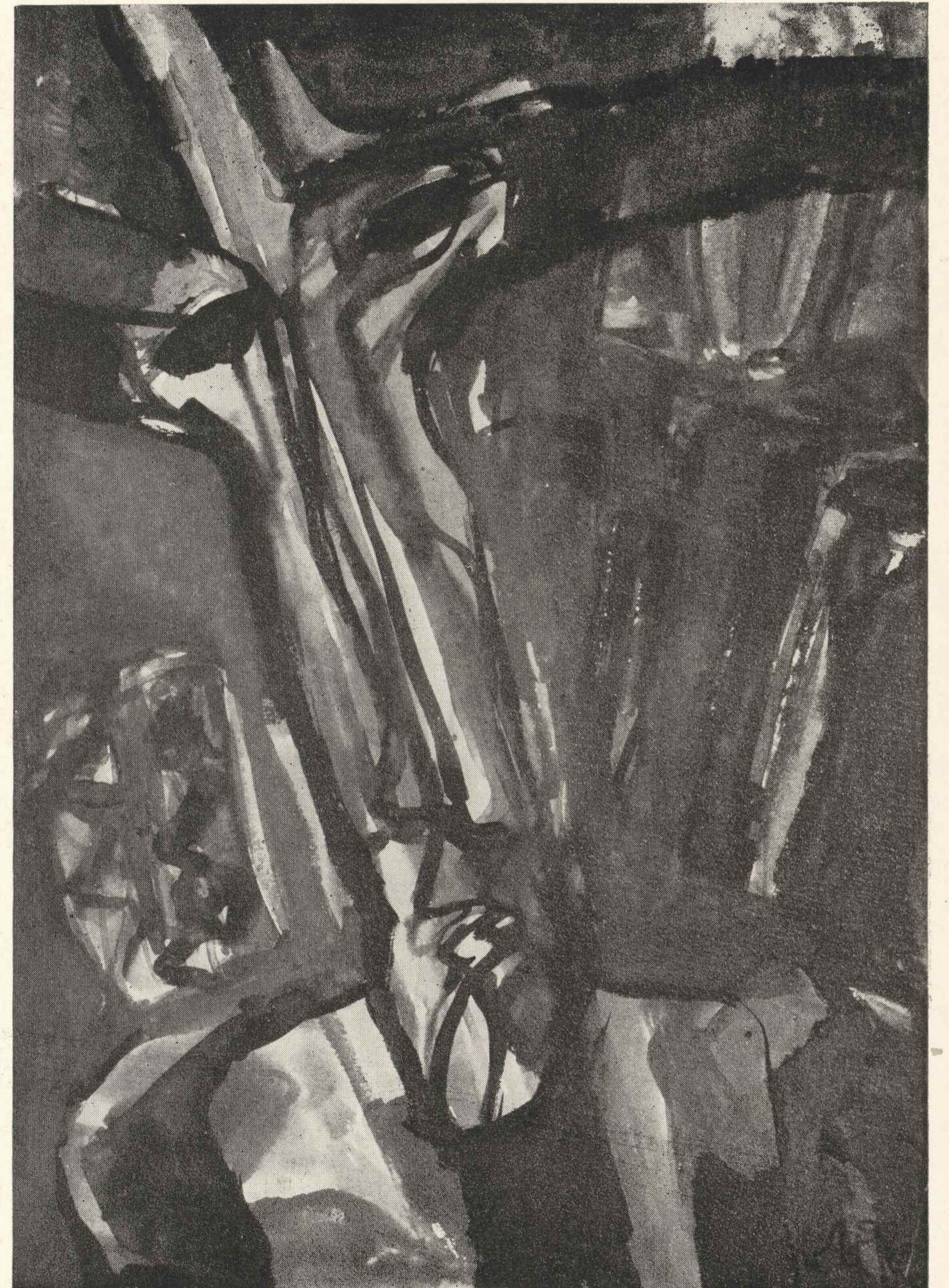


61. W przejściu

62. Pożegnanie

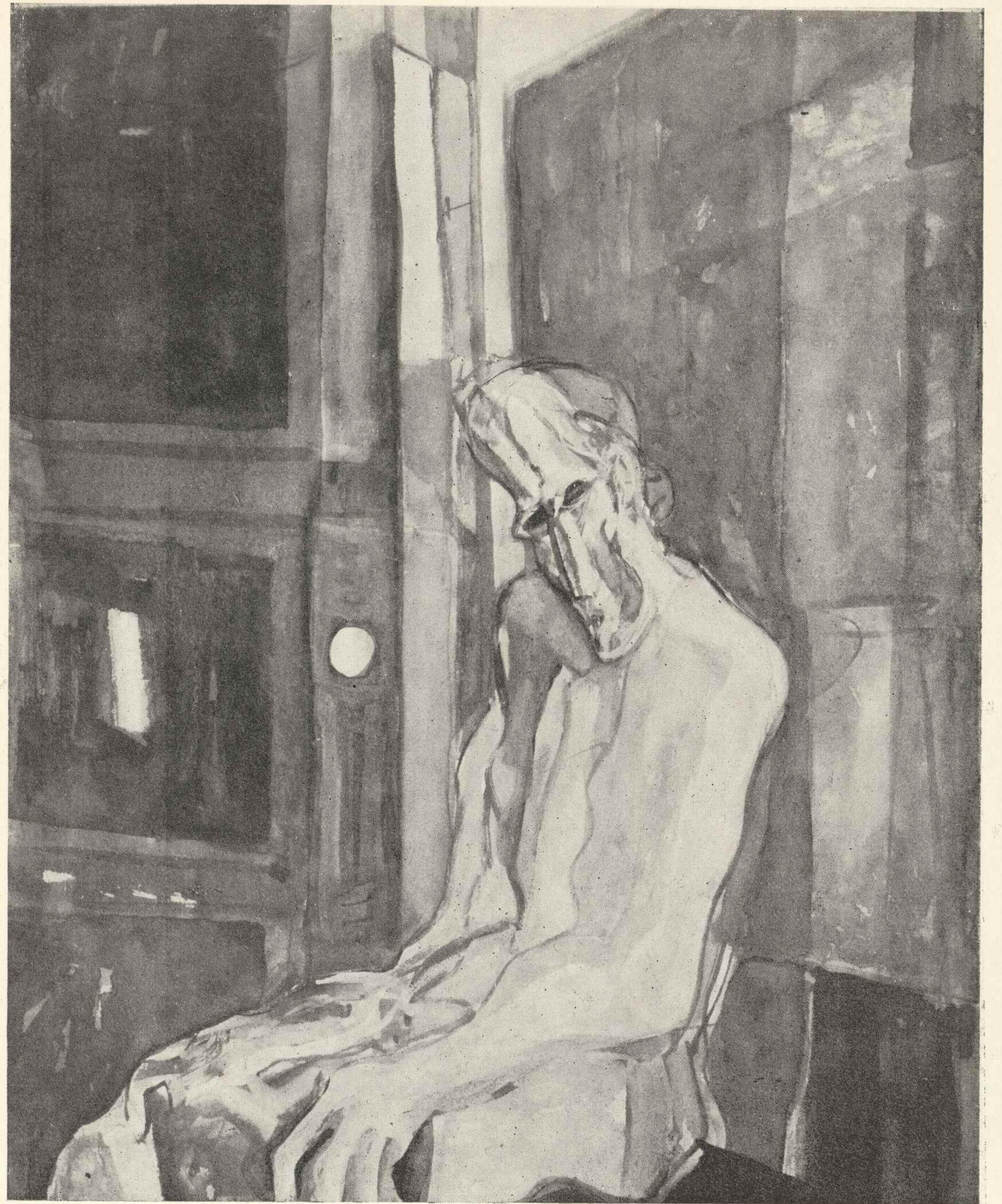


63. Głowa w kształcie krzyża





108. Postacie w przestrzeni IV



105. Postacie w przestrzeni I

107. Postacie w przestrzeni III

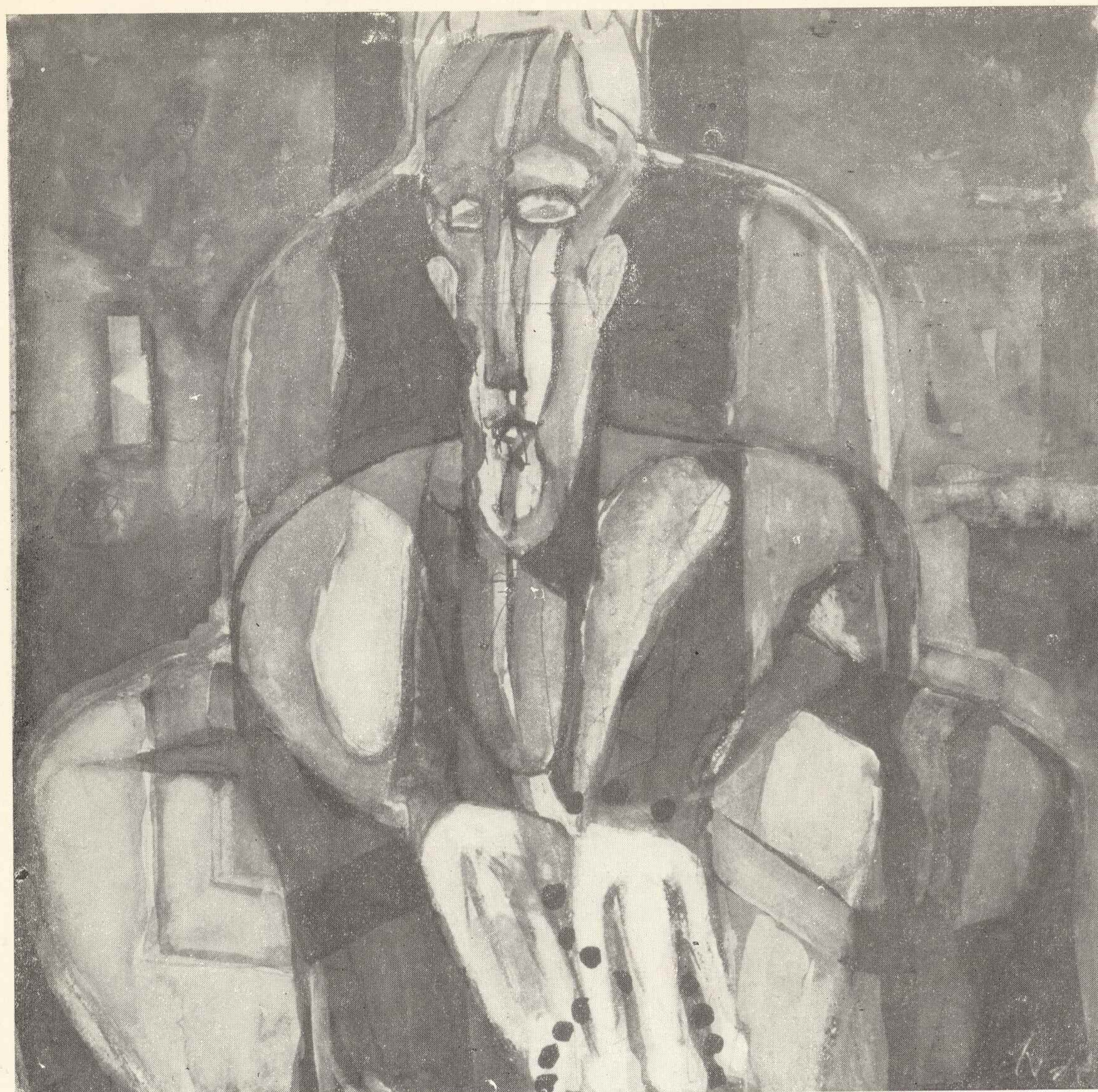


101. Głowa z literą





109. Postacie w przestrzeni VI



120. Różaniec

121. Kobieta z kulą



122. Kochankowie IV



SPIS PRAC

MALARSTWO OLEJNE

1. W pracowni, 1963, tektura, 60×50
2. Trębacz XII, 1963, tektura, 60×50
3. Mim, 1963, tektura, 50×40
4. Turystka I, 1963, tektura, 50×40
5. Siedzący, 1963, tektura, 50×40
6. Kochankowie, 1963, tektura, 50×40
wł. pp. S. i H. Bardijewskich, Warszawa
7. Głowa, 1963, tektura, 50×40
wł. prof. A. Listowskiego, Warszawa
8. Turystka II, 1963, tektura, 50×40
9. Akt z lustrem, 1963, płyta spilśniona, 56×72
wł. Muzeum Narodowego, Warszawa
10. Głowa X, 1963, tektura, 50×40
11. Rodzina, 1964, płótno, 75×100
12. Oczekiwanie, 1964, płótno, 100×70
dep. w Muzeum Narodowym, Kraków
13. Zła miłość, 1965, tektura, 100×70
14. Tors w błękitach, 1965, tektura, 84×86
15. Para, 1965, płyta spilśniona, 95×66
16. Procesja, 1965, płyta spilśniona, 61×118
17. Siedzaca, 1965, płyta spilśniona, olej akryl, 123×61
wł. Muzeum Narodowego, Wrocław
18. Akt z podłużnym lustrem, 1966, płyta spilśniona, olej akryl, 122×61
19. Akt z owalnym lustrem, 1966, płyta spilśniona, olej akryl, 123×61
20. Akt we wnętrzu, 1966, płyta spilśniona, olej akryl, 122×61
21. Akt X, 1966, płyta spilśniona, olej akryl, 112×61
22. Akt XI, 1966, płyta spilśniona, olej akryl, 122×61
23. Para, 1967, płyta spilśniona, olej akryl, 122×61
24. W pracowni, 1967, płyta spilśniona, olej akryl, 122×61
25. Muzyka, 1967, płyta spilśniona, olej akryl, 122×61
26. Półpostać, 1967, tektura, akryl, 40×50
27. Taniec, 1967, tektura, olej akryl, 40×50
28. Siedzący III, 1967, tektura, olej akryl, 60×50
29. Zielona głowa, 1967, tektura, 60×50
30. W prześwicie, 1967, tektura, 60×50

GWASZE

31. Głowa, 1968, 29,5×21
32. Księżyc za oknem, 1968, 23×22,5
33. Postać z instrumentem, 1968, 29,5×21
34. Leżąca, 1968, 21,5×35
35. Modląca się, 1968, 38×24
36. Głowa kobieca, 1968, 44×27,5
37. Oczekiwanie, 1968, 51×35
38. Głowa, 1968, 24×17
39. Para, 1968, 25,3×17,3
40. Głowa owalna, 1968, 29,5×15
41. Pianista, 1968, 24,5×19,5
42. Trębacz, 1968, 26×18
43. Półakt, 1968, 26,5×17,5

44. Odbicie, 1968, 27×15
45. Trójkątny kapelusz, 1968, 25,5×17
46. Akt z fioletem, 1968, 27×20
47. Głowa czerwona, 1968, 29×22
48. Akt, 1968, 28×22
49. Głowa w zieleni i czerwieni, 1968, 29×22
50. Dwie postacie z monetą, 1968, 31×24
51. Zmęczony wędrownik, 1968, 31×24
52. Szara głowa w kapeluszu, 1969, 47×34
53. Czerwień i zieleń, 1969, 45×35
54. Siedzący, 1969, 86×63
55. Człowiek z maską, 1969, 80×51
56. Okno holenderskie, 1969, 51×35
57. Twarz w pionie, 1969, 40×30
58. Zapatrzeni, 1969, 31×24
59. Salome, 1969, 29×21
60. Muzykanci (dyptyk), 1969, 31×25
61. W przejściu, 1969, 24×20,5
62. Pożegnanie, 1969, 23,5×21
63. Głowa w kształcie krzyża, 1969, 29×20,5
64. Samson i Dalila, 1969, 28,5×21
65. Demonstracja obrazów, 1969, 28×20,5
66. Leżąca, 1969, 29×20
67. Akt, 1969, 29×20,5
68. Symbol, 1969, 29×20
69. Walka Jakuba z Aniołem, 1969, 29×20,5
70. Postać w drzwiach, 1969, 28×12
71. Dziewczynka ze skrzypcami, 1969, 26,5×19,5
72. Wydzieracz serc, 1969, 29×20,5
73. Mężczyzna z fajką, 1969, 28,5×22
74. Para zielona, 1969, 29×20,5
75. W zieleni, 1969, 30,7×24
76. W uścisku II, 1969, 30,5×23,7
77. Czerwień — zieleń, 1969, 29,6×19,8
78. Postacie w przestrzeni zamkniętej, 1969, 29×20,5
79. W uścisku, 1969, 20,5×20,9
80. Stara kobieta, 1969, 27×22
81. Dwie postacie w przestrzeni, 1969, 29×20,5
82. Grupa na tle symbolu, 1969, 28,5×20
83. Córki Lota, 1969, 23×17
84. Trójkątny kapelusz, 1969, 24×13,5
85. Głowa i akty, 1969, 14×9,5
86. Głowa Holofernesa, 1969, 15,5×10
87. Głowa z zielonym światłem, 1969, 15×9
88. Półakt, 1969, 14×10
89. Postać ze wzniesionymi rękami, 1969, 15,5×10,7
90. Ziemia i księżyc, 1969, 15,5×10
91. Jeździec, 1969, 15×10,5
92. Akt, 1969, 15,5×10,5
93. Głowa na pasiastym tle, 1969, 14,5×9
94. Para II, 1969, 15×10
95. Samotny, 1969, 14,7×9,8
96. Głowa w zielonym nakryciu, 1969, 15×10,4
97. Wariatka, 1969, 13,5×9,7
98. Akt, 1969, 15×10,2
99. Akt z różowym światłem, 1969, 15×10
100. Głowa w przenikaniu, 1969, 15×10,5
101. Głowa z literą, 1970, 27×21
102. Dla Pata, 1970, 60×47
103. Świece, 1970, 60×47
104. Kochankowie XX, 1970, 60×47
105. Postacie w przestrzeni I, 1970, 59×47
106. Postacie w przestrzeni II, 1970, 59×47
107. Postacie w przestrzeni III, 1970, 59×47

108. Postacie w przestrzeni IV, 1970, 59×47
109. Postacie w przestrzeni VI, 1970, 59×47
110. Siedzący, 1970, 59×47
111. Zielona głowa na tle pólaktu, 1970, 59×47
112. Zakochani, 1970, 60×47
113. Siedząca figurka kobieca, 1970, 59×47
114. Kompozycja z oranżem, 1970, 30×28
115. Głowa ze zwierciadłem, 1970, 33×32
116. Mężczyzna w kaszkiecie, 1970, 34×32
117. Kochankowie II, 1970, 33,5×32
118. Kochankowie III, 1970, 33×32
119. We wnętrzu, 1970, 32×34
120. Różaniec, 1970, 34×33
121. Kobieta z kulą, 1970, 32×33
122. Kochankowie IV, 1970, 35×33
123. Miłość w maskach, 1970, 22,5×29
124. Pólakt, 1970, 29×19
125. Głowa, 1970, 19×13
126. Caritas, 1970, 25×15
127. Caritas II, 1970, 25,5×16

Projekt ekspozycji: Marian Stępień

Projekt plakatu i opracowanie graficzne katalogu: Zenon Januszewski

Redakcja katalogu: Ada Potocka (CBWA)

Zdjęcia do katalogu: Leonard Sempoliński

Zdjęcie autora: B. J. Dorys

Redakcja techniczna: Henryk Malko (CBWA)

Nakład 500 egz. Cena zł 10.—

Drukarnia im. Rewolucji Październikowej. Warszawa. Zam. 1877/70. K-9.

