

16/70



Welter

Związek Polskich
Artystów Plastyków
Centralne Biuro
Wystaw Artystycznych

Mieczysław Welter

Rzeźba

grudzień 1970

Warszawa, „Zachęta“
plac Małachowskiego 3

Mieczysław Welter należy do pokolenia artystów, którzy materialnych kształtów swej sztuki i filozoficznego sensu zasadności owych kształtów szukają w świecie rzeczywistości przedmiotowej, nigdy, lub prawie nigdy nie skuszeni urokami najbardziej nawet efektownych lecz tylko formalnych poszukiwań. Sztuka „informel” będąca objawieniem dla wielu, o dziesięć lat wcześniej formułujących artystyczne wyznaczenie wiary, nabierała już wówczas z wolna historycznej patyny. Ci młodszy o lat kilka, lub kilkanaście — doświadczenia poprzedników włączyli po prostu do tradycji i spokojnie zajęli się swoimi sprawami. Ale oni też wznoszącą się falę nowej figuracji mogli powitać uzasadnionym i badawczym sceptycyzmem z dystansu własnych niemałych już doświadczeń. Wiek dwudziesty przyspieszył bieg wskazówek także na zegarze odmierzającym rytm przemian w sztuce.

Mieczysław Welter urodził się w 1928 roku. Studiował rzeźbę w warszawskiej Akademii Sztuk Pięknych i otrzymał dyplom w pracowni Mariana Wnuka. Debiutował w roku 1955, bardzo szybko określając podstawowe założenia dla dalszej własnej działalności artystycznej.

Uznawszy bowiem priorytet rzeczywistości zobiektywizowanej uznał ją także za dostępną procesom analizy i sprawdzalnych doświadczeń. Znajdując w ten sposób mocne i pewne punkty odniesienia — swą sztukę uczynił terenem gdzie wiedza o świecie zewnętrznym podlegała interpretacji działającego podmiotu-artysty, staje się ostatecznie osnową wizji niepowtarzalnej i osobistej. Rzeczywistość w sztuce jest jednak także rzeczywistością tradycyjnie istniejących sposobów interpretacji natury — przez ową tradycję określonych i apodyktycznie, choć czasem w sposób niedostrzegalny się narzucających. Jej programującą siłę potrafił Welter ukierunkować świadomym wyborem określo-

nych, sobie tylko przydatnych wartości. Znalazł je w kręgu sztuki śródziemnomorskiej i rozpoczął rozrachunek z tradycją od niej się wywodzącą — pracami takimi jak postać greckiego centaury, wykazującego powinowactwo z kretańskimi idolami i malowidłami z Myken, „Garncarzem” lub „etruskimi” w wyrazie głowami. Postaciami, w których porbrzmiewa dalekie echo wizerunków z sarkofagów Jana Michałowicza z Urzędowa, modelowanymi z natury portretami zdającymi się przecież zamykać w prostocie i czystości swych rozwiązań formalnych te zdobycze tradycji jakie wykształciły się w polskiej rzeźbie od renesansu po warszawski neoklasycyzm lat trzydziestych i pięćdziesiątych. Historyczne a nawet „archeologiczne” proveniencje proponowanych środków wyrazu — określających samą konstrukcję bryły, rytmikę opływających ją płaszczyzn, rodzaj ornamentyki, a nawet fakturę i znaczenie owych plamistych patyn tak umiejętnie i charakterystycznie przez Weltera stosowanych — nie może nas jednak wprowadzić w błąd, są po prostu manifestacją rodzaju impulsów określających tylko rodowód, nie zaś ostateczny sens i znaczenie dorobku Weltera.

Jest to atak frontalny z pełną świadomością własnych dyspozycji — współczesnego przecieży artysty. Niespodziewana zamiana podsuwanego odbiorcy wzorca — obciążonego balastem konwencji i nawyków patrzenia — na otwartą, syntetyczną formę rzeźbiarską służy w tym wypadku sprawie najistotniejszej — określeniu możliwości spożytkowania skrótu wyzwalającego ciągi myślowych skojarzeń. Jest to zresztą klucz otwierający podwójne rygle. Do krainy rzeźby monumentalnej — taki jest bowiem sens inspirującej siły wczesnoklasycznych źródeł u Weltera — i do możliwości uczynienia z niej nośnika treści o istotnym znaczeniu ideowym i społecznym. Te, jakkolwiek najłatwiej sprawdzalne w

w pomnikach, których Welter ustawił kilkanaście, przenikają w istocie wszystkie jego poczynania rzeźbiarskie. Nawet głowy Weltera rzadko bywają tylko kameralnymi portretami — niosą bowiem w sobie zazwyczaj treści ogólniejsze — przynajmniej w sensie artystycznym — jak wspomniana już głowa etruska, portret Karola Tchoraka lub głowa ze wstawionymi oczami — formalnie zaś są jednorodne właściwie z całą resztą twórczości Weltera w której dominuje pomnik i rzeźba plenerowa. Niekiedy, jak na przykład w pomniku ustawionym na terenie obozu zagłady w Policach, stają się głównym akcentem działającym przy szkicowo tylko potraktowanej bryle monumentu.

Właśnie w pracach o monumentalnej wymowie a zwłaszcza pomnikach istotną rolę odgrywa troskliwość w komponowaniu nie tylko samej rzeźby. Harmonia wkraczająca w architekturę pracy jako całości i najbliższego otoczenia — jest funkcją oddziaływania tych dwu elementów przy takiej koncepcji wzajemnie się wspierających i zapewniających rzeźbie tylko wówczas możliwość pełnego działania zgodnie z autorską intencją. Ma w tym udział także opracowanie powierzchni rzeźby pozwalające wzmocnić jej nastrój. Jest to widoczne w pomnikach działających rwaną i gładką płaszczyzną kamie-

nia i betonu a zwłaszcza w portretach, których faktura dokładnie przemyślana jest integralną częścią całej kompozycji. Dla Weltera bowiem niemałą rolę gra w jego pracach wyraz, możliwość emocjonalnego oddziaływania na widza — precyzyjnie w określonym kierunku sterowanego.

Zainteresowanie portretem sprawiło, że ten trudny i rzadko współcześnie uprawiany dział rzeźby ilościowo najliczniej na wystawie jest reprezentowany. Dla Weltera jednak wizerunek głowy ludzkiej oznacza po prostu najbardziej czuły instrument, na którym można wypróbować dostępną sobie skalę rzeźbiarskich środków wypowiedzi mających wyrazić jednostkową i uogólnioną wiedzę o człowieku. Od kameralnego portretu psychologicznego aż po monumentalny — niezależnie od skali — jak przedstawione popiersie Lenina, będący wyjściem do koncepcji pomnikowych.

Jest to także sprawdzian możliwości warsztatowych i poligon doświadczalny gdzie nie zawsze w żmudnych dociekaniach łatwo dostrzec ich istotny, eksperymentalny sens będący gwarancją profesjonalnego poziomu powstających prac.

Lech Grabowski

Ur. 4 IX 1928 w Śremie

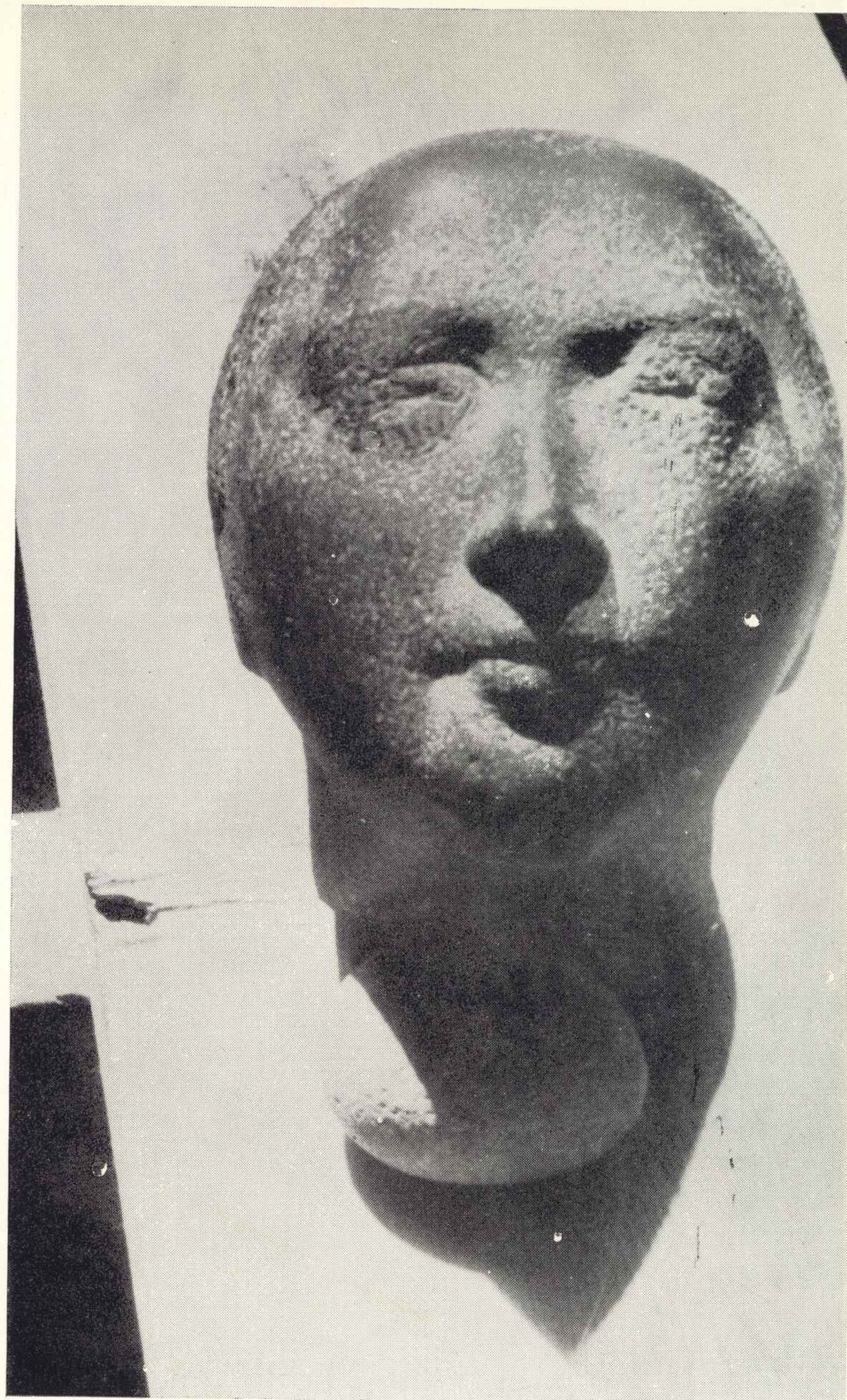
Studia: Państwowa Wyższa Szkoła Sztuk Plastycznych w Poznaniu, następnie Akademia Sztuk Pięknych w Warszawie Wydział Rzeźby pracownia prof. M. Wnuka, dyplom 1956.

Twórczość w zakresie rzeźby i medalierstwa. Wystawy, realizacje:

- 1950 Wystawa „Młodzież walczy o pokój”, Warszawa
- 1953 Udział w konkursie na pomnik w Brzezince — wyróżnienie
- 1954 Udział w konkursie na pomnik w Gdańsku — wyróżnienie
- 1955 Ogólnopolska wystawa młodej plastyki, Warszawa-Arsenał
Międzynarodowa wystawa plastyki z okazji Międzynarodowego Festiwalu Młodzieży i Studentów, Warszawa
XI Ogólnopolska zimowa wystawa plastyki, Radom
- 1956 VII Wystawa Okręgu Warszawskiego ZPAP, Warszawa
XII Ogólnopolska zimowa wystawa plastyki, Radom
- 1957 I Międzynarodowy konkurs rzeźbiarski, Carrara
XIII Ogólnopolska zimowa wystawa plastyki, Radom
- 1958 Wystawa rzeźby warszawskiej 1945—1958, Warszawa
XIV Ogólnopolska zimowa wystawa plastyki, Radom
- 1959 rzeźba „Garncarz” dla Szkoły Oficerskiej w Zegrzu
- 1960 Wystawa rzeźby polskiej 1945—1960, Warszawa
Figura J. I. Kraszewskiego dla Mu-



- zeum Kraszewskiego w Romanowie
Pomnik na terenie byłego obozu jenieckiego Stalag VIII C w Żaganiu
Pomnik króla Maciusia I — pamięci Janusza Korczaka w Szczecinie
Stypendium MKiS na wyjazd do Włoch
- 1961 Wystawa rzeźby w XV-lecie PRL, Warszawa
Wystawa grupy rzeźbiarzy warszawskich, Szczecin
Figura Juliusza Osterwy w Teatrze w Lublinie
- 1962 Salon Jesienny, Poznań
Rzeźba i 20 płaskorzeźb do wnętrzu Domu Rybaka w Szczecinie
- 1963 Wystawa rzeźb i tkanin Okręgu Warszawskiego ZPAP, Warszawa
Wystawa grupy artystów plastyków szczecińskich, Ystad
Pomnik męczeństwa na terenie byłego obozu zagłady w Sobiborze
Pomnik Wojownika-Zwycięzcy w Kamieniu Pomorskim
- 1964 Międzynarodowy konkurs na medal o tematyce dowolnej, Arezzo
- 1965 Wystawa grafiki i rzeźby w XX-lecie PRL, Warszawa — nagroda MKiS
Warszawa w sztuce, Warszawa
Wystawa rzeźby i grafiki Okręgu Warszawskiego ZPAP, Warszawa
Polska rzeźba plenerowa, Opole
Figura Stefana Batorego w Liceum Ogólnokształcącym im. S. Batorego w Warszawie
Pomnik dla uczczenia ofiar obozu zagłady w Policach
- 1966 Wystawa rzeźby Okręgu Warszawskiego ZPAP, Kraków
Ogólnopolska wystawa plastyki „Przećiw wojnie”, Lublin
- Wystawa „Orientacje”, Warszawa
Sztuka medalierska w Polsce Ludowej 1945—1965, Wrocław następnie Warszawa i Sofia
I Festiwal sztuk pięknych, Warszawa — srebrny medal i nagroda MKiS
Podróż do Mongolii
- 1967 Ogólnopolska wystawa rzeźby 1967, Warszawa — medal w plebiscycie rzeźbiarzy i nagroda MKiS
Wystawa „Portret-model”, Warszawa
Pomnik Zwycięstwa w Łobezie k/Szczecina
- 1968 II Festiwal sztuk pięknych, Warszawa
Pomnik walki i martyrologii narodu w Wohyniu
Podróż do ZSRR (Moskwa, Erewan)
- 1969 Wystawa „Portret w rzeźbie”, Warszawa
Wystawa indywidualna, Moskwa Salon Wystawowy Związku Plastyków ZSRR
Pobyty w Paryżu
Pomnik Stanisława Moniuszki w Kudowie-Zdroju
- 1970 II Wystawa indywidualna, Szczecin BWA
Wystawa malarstwa, rzeźby i grafiki ze zbiorów Muzeum Pomorza Zachodniego w Szczecinie, Rostock
Wystawa „Lenin i Jego idea”, Warszawa — nagroda w konkursie na portret.
Pomnik Zwycięstwa i powrotu na Ziemię Zachodnie w Gryfinie
- Prace w zbiorach Muzeum Narodowego w Warszawie, Muzeum Sztuki Medalierskiej we Wrocławiu, Muzeum Pomorza Zachodniego w Szczecinie, Muzeum Śląska Opolskiego w Opolu, Muzeum Mazurskiego w Olsztynie, Muzeum na Majdanku w Lublinie, Muzeum Miejskiego w Radomiu oraz w ZSRR.
- 1 Portret Chinki, 1955, gips, wys. 110
2 Król modeli, 1955, brąz, wys. 32
3 Głowa Rzepy, 1956, granit, wys. 27
4 Portret Wiki, 1958, terakota
wł. Muzeum Pomorza Zachodniego w Szczecinie
5 Garncarz, 1959, figura brąz, wys. 42
6 Głowa Adama, 1960, cement, wys. 25
wł. Muzeum Narodowego w Warszawie
7 Popiersie Krysi, 1960, cement, wys. 54
8 Projekt figury króla Maciusia I (do pomnika w Szczecinie), 1960, gips pat., wys. 42
wł. p. Sławomira Lewińskiego w Szczecinie
9 Centaur, 1962, figura, cement, wys. 100
wł. Muzeum Śląska Opolskiego w Opolu
10 Portret Jana Papugi I, 1962, cement palony, wys. 28
11 Portret Jana Papugi II, 1962, cement, wys. 28
wł. Muzeum Pomorza Zachodniego w Szczecinie
12 Projekt pomnika w Sobiborze, 1963, grupa figuralna, brąz, wys. 54
wł. Muzeum Narodowego w Warszawie
13 Projekt pomnika poety, 1963, gips, wys. 32
14 Głowa — Wilanów, 1964, piaskowiec, wys. 38
wł. Rady Narodowej m.st. Warszawy
15 Studium do pomnika w Policach, 1965, figura cement, wys. 205
wł. Muzeum Pomorza Zachodniego w Szczecinie
16 Stefan Batory, 1965, figura cement, wys. 206
wł. Liceum Ogólnokształcącego im. S. Batorego w Warszawie
- 17 K. Tchorek I, 1966, cement, wys. 30
wł. p. Karola Tchorka w Warszawie
18 K. Tchorek II, 1966, terakota, wys. 30
19 Głowa z wstawionymi oczami, 1967, terakota
wł. Muzeum Narodowego w Warszawie
20 Projekt konkursowy na pomnik na Majdanku, 1968, fragment, gips, wys. 120
21 Izabella, 1968, terakota, wys. 36
22 Izabella, 1969, brąz, wys. 36
wł. Muzeum Narodowego w Warszawie
23 Teresa, 1969, brąz, wys. 42
wł. Muzeum Narodowego w Warszawie
24 E. Piwowarski I, 1969, terakota
25 E. Piwowarski II, 1970, terakota
26 Portret W. I. Lenina, 1970, gips, wys. 120
(nagroda w konkursie)
27 Portret Lecha Grabowskiego, 1970, terakota, wys. 37
28 Delfy, medal brąz, ϕ 110 mm
29 Rodzina, medal brąz, ϕ 90 mm
30 Źródło, medal brąz, ϕ 80 mm
31—50 Rysunki
- Plansze fotograficzne**
51 Pomnik króla Maciusia I w Szczecinie
52 Pomnik martyrologii w Policach
53 Pomnik na terenie obozu jenieckiego Stalag VIII C w Żaganiu
54 Pomnik walki i martyrologii narodu w Wohyniu
55 Pomnik Stanisława Moniuszki w Kudowie Zdroju
56 Pomnik męczeństwa na terenie byłego obozu zagłady w Sobiborze



3. Głowa Rzepy

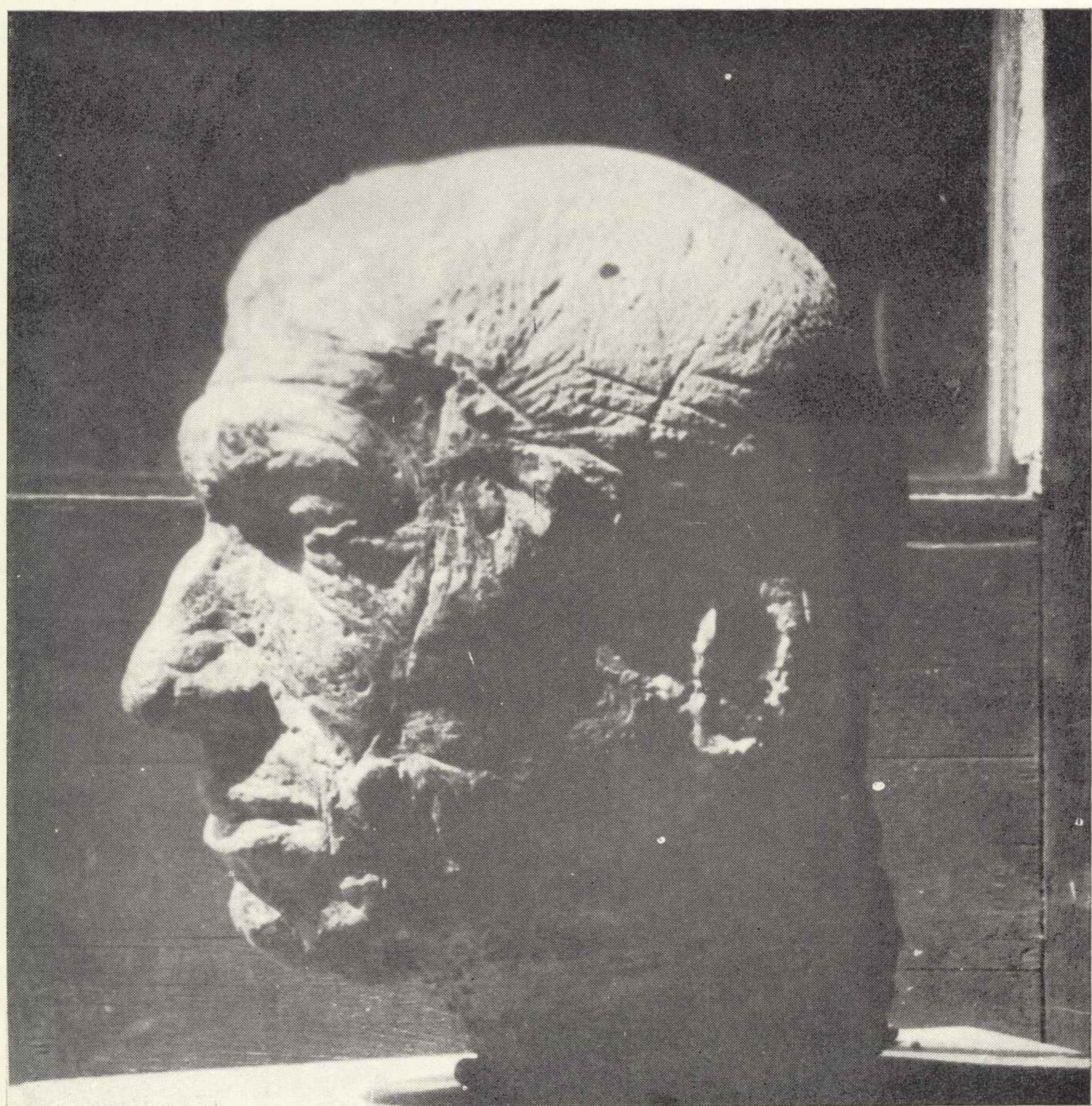
6. Głowa Adama



5. Garncarz



10. Portret Jana Papugi I



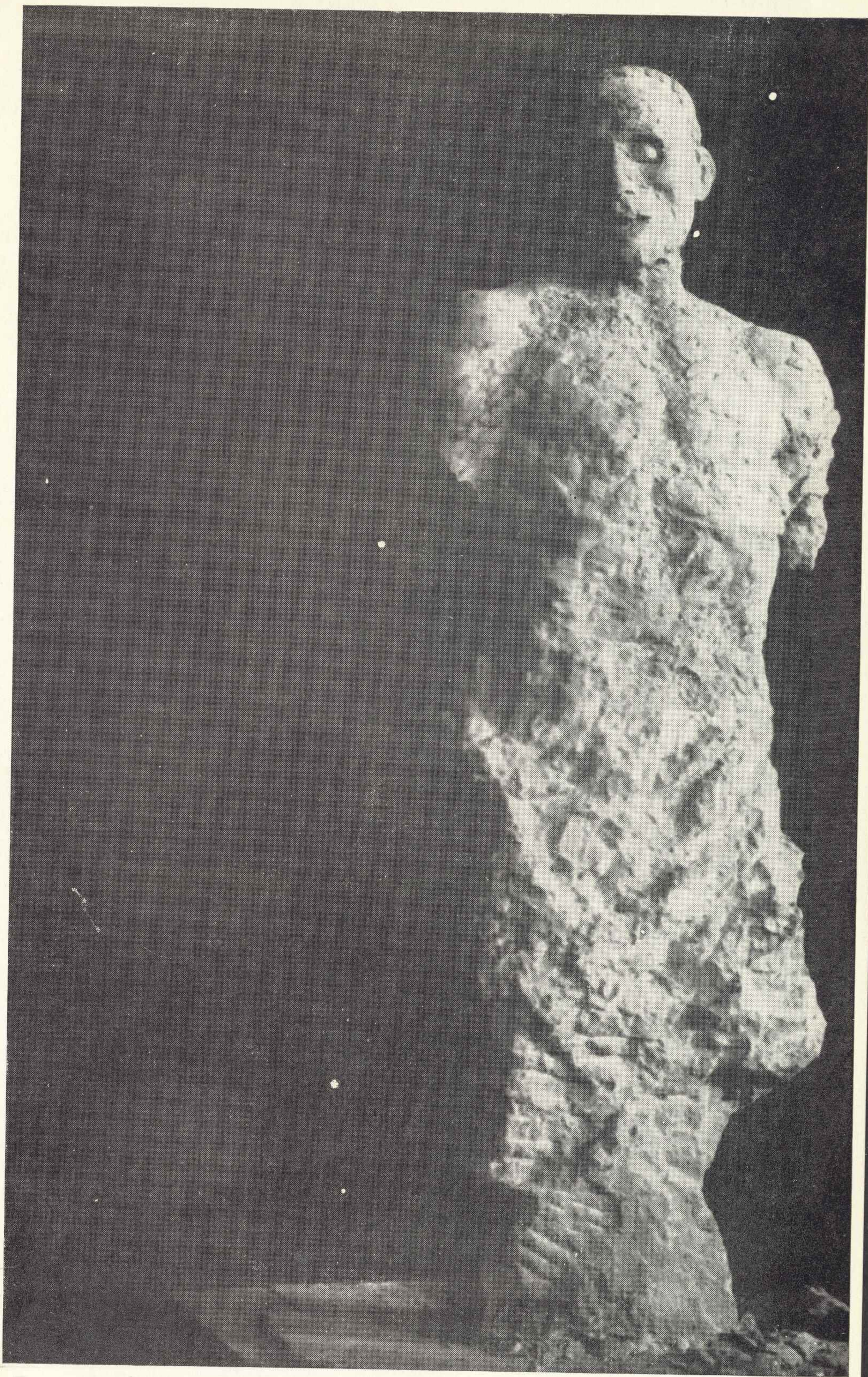
11. Portret Jana Papugi II





14. Głowa — Wilanów

15. Studium do pomnika w Policach

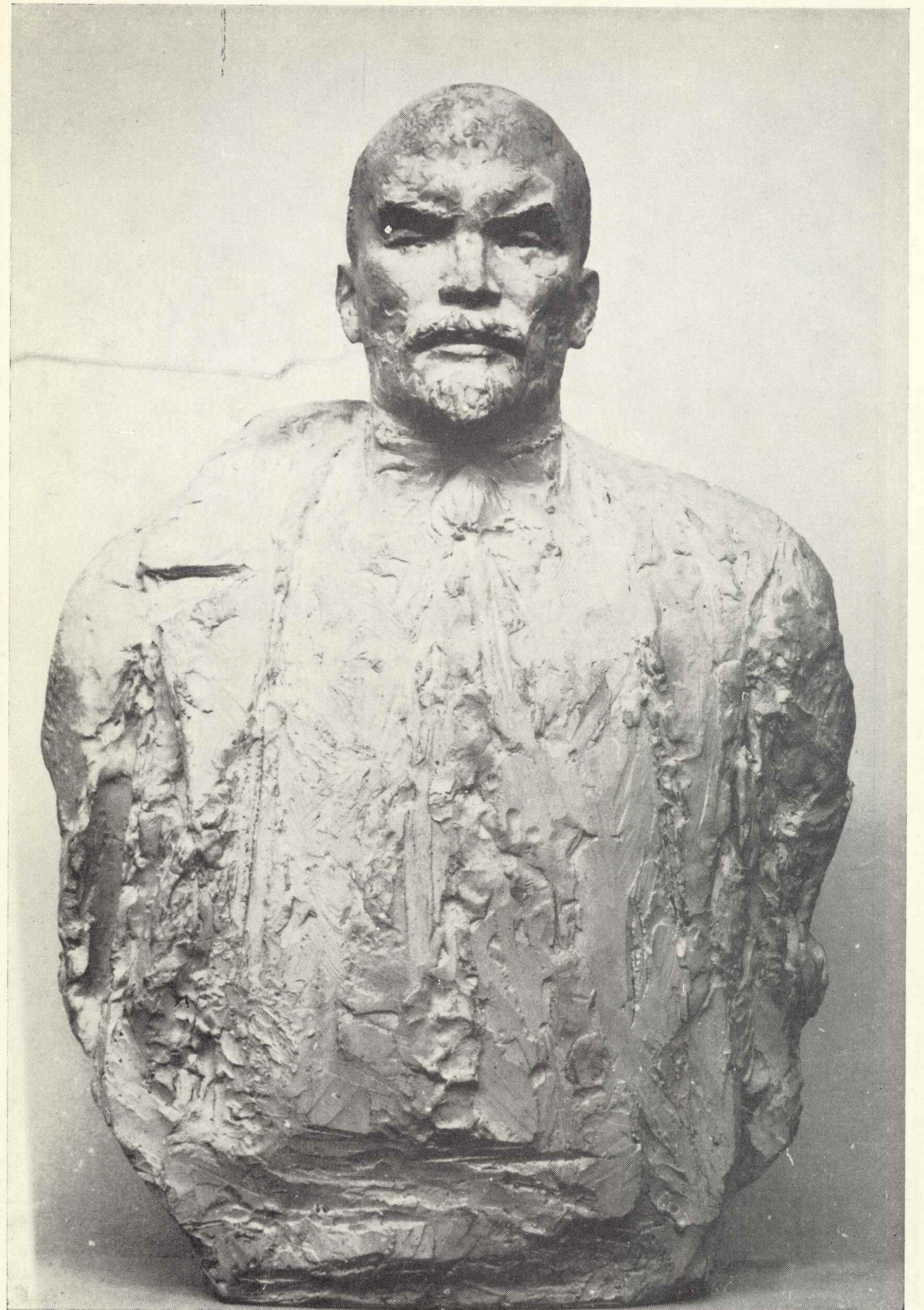




16. Stefan Batory (fot. E. Trzeciakowa)



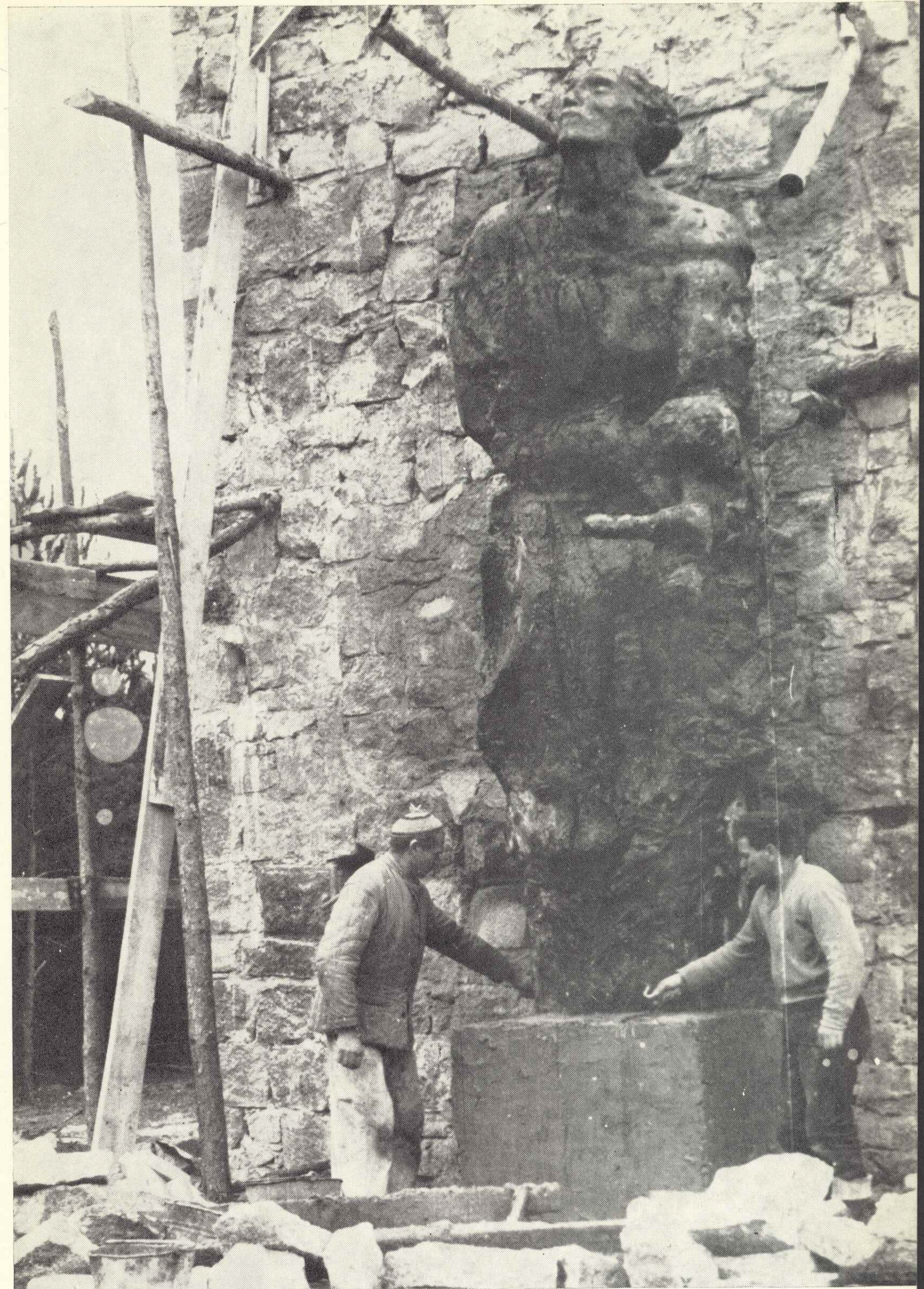
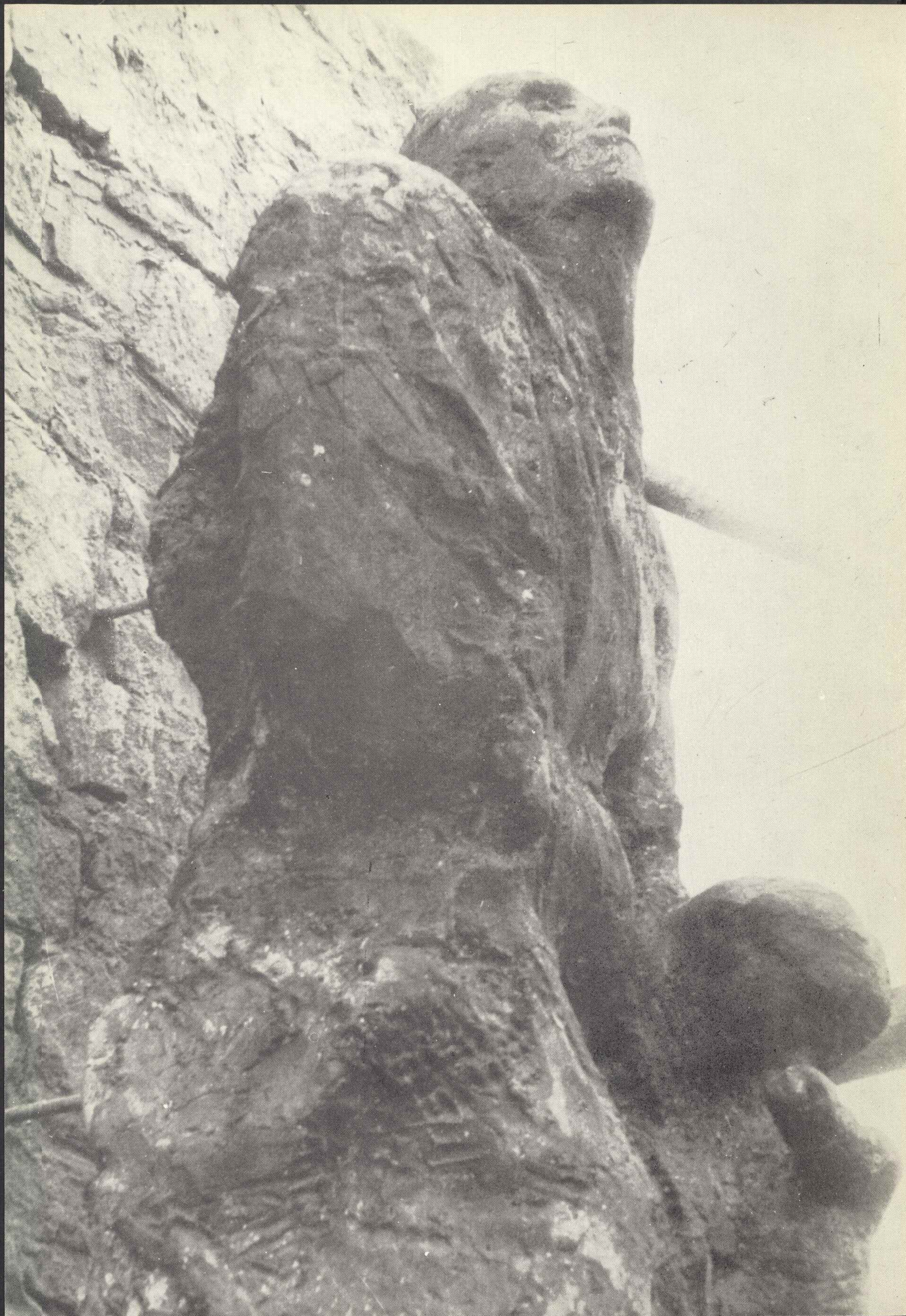
21. Izabella
26. Portret W. I. Lenina



51. Pomnik króla Maciusia I w Szczecinie

52. Pomnik martyrologii w Policach





56. Pomnik męczeństwa na terenie byłego obozu zagłady w Sobiborze i jego fragment

Nakład 600 egz.

Cena zł 10.—

Projekt ekspozycji: Mieczysław Welter
Projekt plakatu: Halina Jarosz
Opracowanie graficzne katalogu: Stefan Bernaciński
Redakcja katalogu: Barbara Mitschein (CBWA)
Redakcja techniczna: Henryk Malko (CBWA)

Drukarnia im. Rewolucji Październikowej, Warszawa
Zam. 1538/70. K-14

