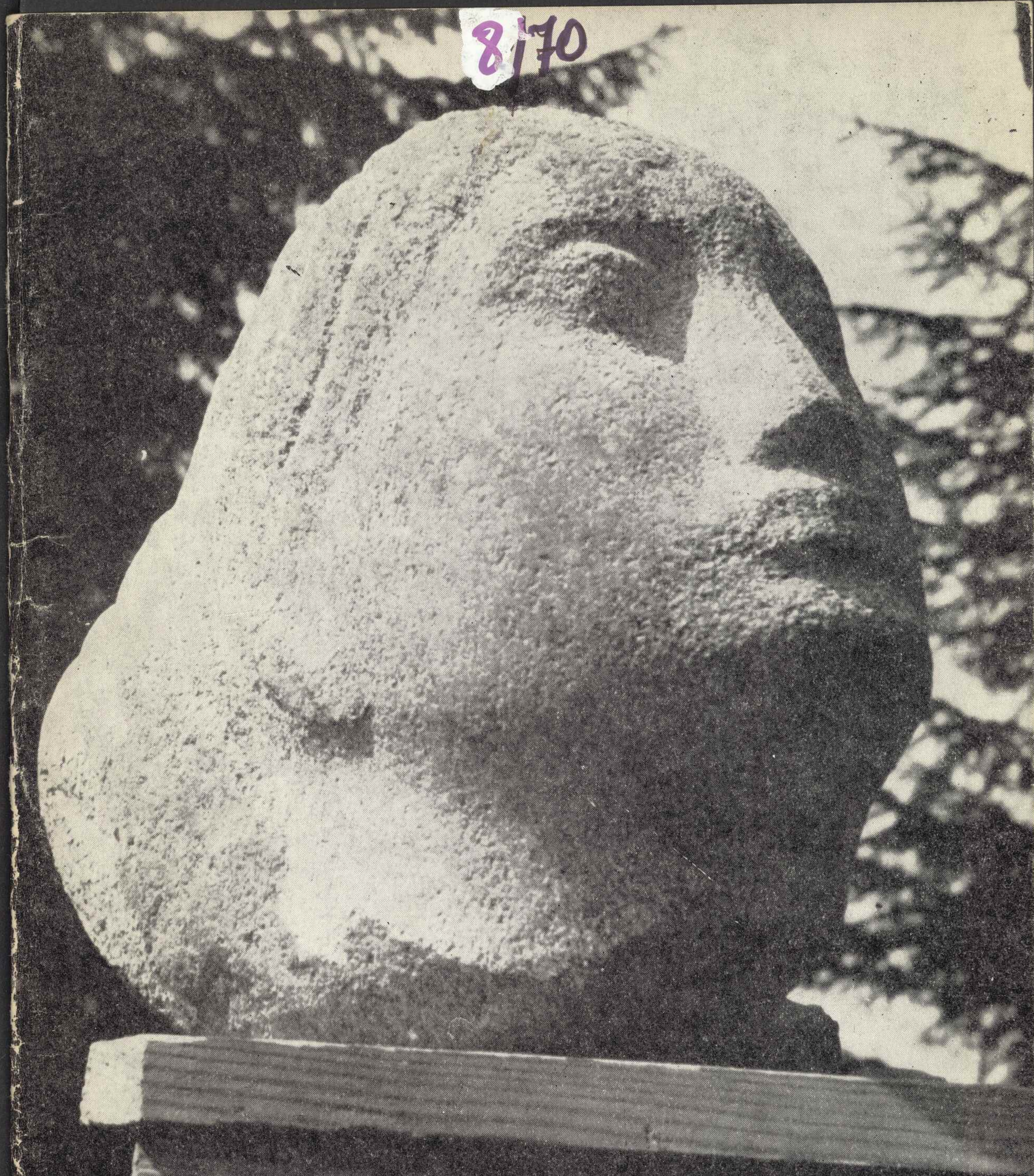
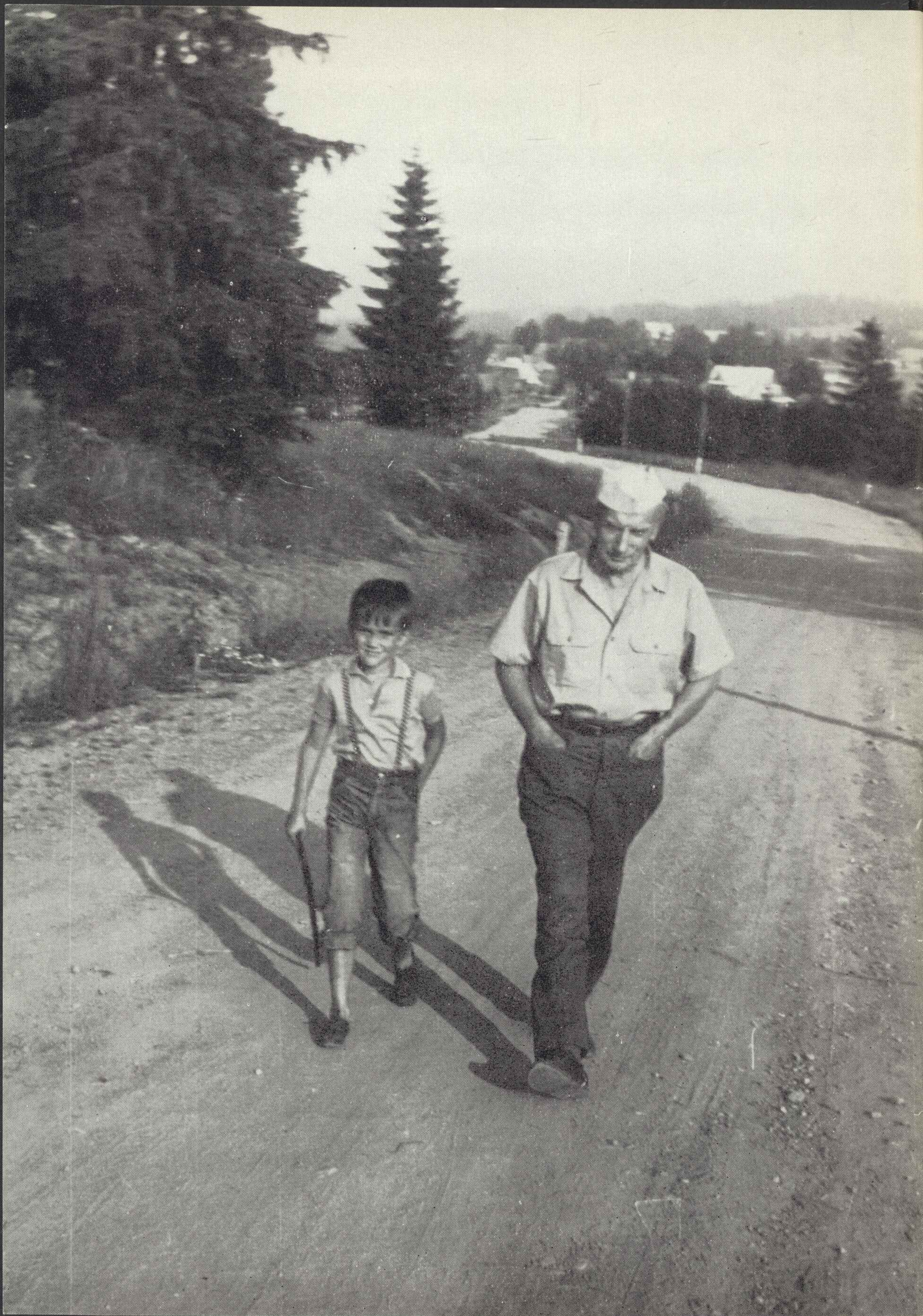


8170



Horno

HORNO



Związek Polskich
Artystów Plastyków
Centralne Biuro
Wystaw Artystycznych

Stanisław
Horno-Popławski

Rzeźba

marzec — kwiecień 1970

Warszawa, „Zachęta”
plac Małachowskiego 3

Rzeźba Stanisława Horno-Popławskiego wprowadza nas w krąg doznań i przeżyć podporządkowanych określonej i sprecyzowanej wizji plastycznej. W świat własnych, świadomie granicami osobistych upodobań, intymnych sympatii wyznaczonych problemów, budowany upornie i konsekwentnie, pełen nawrotów do — zdawać by się mogło — dawno rozwiązanych zagadnień, wytrwałych poszukiwań środków wyrazu dla oddania jedynej, niepowtarzalnej—zrodzonej z wyobraźni wizji, przygotowanej zaskakującą grą niemożliwych do odnotowania skojarzeń—ale mogącej zrealizować się wyłącznie w fizycznym kształcie ostatecznie wybranego materiału.

Cała—przez dziesiątki już lat wiodąca—droga twórcza artysty pełna jest spraw i przeżyć, które trwają, obrastają przeszłością, ukazując co pewien czas oblicze znane już z wielokrotnych spotkań—lecz przeobrażone nie do poznania. Znaczą one ślad przebytej drogi. A nie była to i nie jest droga łatwa. Miarą włożonego trudu stać się może mnogość owych powtarzanych wciąż wersji, utrwalających nasuwające się pomysły szkiców, realizacji, nawet w materiale najtwardszym—granicie—których Horno-Popławski do dziś nie chce uznać za ostateczne. Niektóre zostają przecież, do innych powraca po latach, niszczy lub zmienia, aby w tym samym bloku kamienia ziścić nowe zupełnie, świeżymi tonami dźwięczące wcielenie. Tę niespokojną, dociekliwą pasję, przez miesiące lub lata utrzymującą w nim stan napięcia, uznaje za oczywisty dowód ciągłej żywotności własnej sztuki. I słusznie chyba. Do tematów, których owocem są prace raz jeden tylko poruszające wyobraźnię, od których nie wiodą drogi dalszej eksploracji, są bowiem i takie, odnosi się sceptycznie odmawiając im—najczęściej w sposób najniesprawiedliwszy, wszelkiej wartości.

Dla Horno-Popławskiego zawsze istnieją konkretne powody powstanie rzeźby programujące, wynikłe z zetknięcia się z przyrodą, z żywą obecnością człowieka i faktem jego działania. W ostatniej instancji jednak decydujący jest powód plastyczny uzasadniający powstanie dzieła. Rzeźbiarska dokumentacja przeżycia z owych spotkań wyniesionego. Jakkolwiek Horno-Popławski daleki

jest od bezkrytycznej uległości wobec kształtów świata widzialnego, jeszcze dalszy zdaje się być od manowców czysto formalnego, a więc czczego eksperymentu. Nie miała w tym zasługa ciepłych studiów nad architekturą przestrzennych układów, zasadami komponowania i strukturą rzeźbiarskiej bryły, niepowtarzalnymi stosunkami konstruującymi proporcje i wzajemne zależności. W tym jednak względzie nauczycielem jest mu właśnie natura dysponująca nieskończoną ilością istniejących, w skali ludzkiego życia trwałych, lecz podległych prawom procesów przyrodniczych, układów.

Zgodnie ze swymi przekonaniem, których fundamentem jest przeświadczenie o inspirującej sile natury, Horno-Popławski nigdy nie zamykał się w pracowni. Wychodzi ze swą twórczością w plener. Otoczeniu zieleni i refleksom słonecznego blasku powierza korektę swoich prac. Próbuje odnaleźć skalę jedyną, właściwą, utrafić w nią zapewniając powstającej rzeźbie maksymalną ekspresję działania—nie przez sztuczne podbijanie waloru formalnych zabiegów—lecz przez właściwe odczytanie proporcji zgodnie z treściami przedstawionego dzieła. Niezwykle—jak na rzeźbiarza zwłaszcza—wrażliwy na barwę troskliwie zabiega o właściwą fakturę powierzchni, łapiącej światło i znaczącej cienie, aby owa epiderma rzeźby, działający na oczy szorstkością lub gładziznami naskórek—nie zniszczył tego co w rzeźbie winno być istotne—lecz aby tych spraw był funkcją z góry zaprogramowaną.

* * *

Sztuka Horno-Popławskiego zdaje się być wpisana w przestrzeń spraw i zainteresowań które w dużej mierze przynajmniej czynią ją refleksem kolei jego życia i przeżyć. Urodzony na Kaukazie, wnuk powstańca, wychowany pośród skalistego pejzażu Gruzji, oczarowany urodą jej starożytnej

kultury od dawien dawna wystawionej na działanie antyku i z antykiem jak ze wschodem o międzę graniczącej—odnalazł ciąg inspiracji żywy do dzisiaj.

Pierwsze impulsy przyszły jednak od malarstwa. Impresjonizm francuski, Van Gogh i Gauguin. Ono też zapewne zdecydowało o pierwotnie malarskich zainteresowaniach artysty. Zaraz jednak pojawia się i rzeźba. Zaczął ją studiować na równi z malarstwem w Akademii Sztuk Pięknych w Warszawie w pracowni T. Pruszkowskiego. Nad rzeźbą pracuje u Tadeusza Breyera. Zwycięża ta ostatnia. Owocem owej deklaracji jest dalsza droga—na malarstwo braknie już miejsca. Jeszcze w czasie studiów następuje wyjazd do Francji. Pierwsza fascynacja katedrą w Chartres, rzeźbą egipską i w ogóle antykiem, bardziej selektywne studia nad Maillolem, Bourdellem, Despiau i rzeźbą współczesną. W niej także odnalazł prądy, które wiodły aż ku dalekim źródłom antyku w respektowaniu ciężaru bryły rzeźbiarskiej, w odczuciu jej materialnej przestrzenności. Ku tym wartościom jakie tkwiły u podstaw pedagogicznej formuły prowadzenia studiów Tadeusza Breyera mającej określić metodę pracy i stosunek do zjawisk kształcących indywidualność—wyciągnięcie wniosków ostatecznych—już każdemu z uczniów pozostawiającej.

Wszystkie zaś te sprawy pozwoliły Horno-Popławskiemu w trakcie już samodzielnej pracy przyswoić sobie kumulujące się doświadczenia i przewartościowane—uczynić podstawą wyjściową do dalszego dialogu rzeźbiarskiego ze światem. Niebagatelną rolę w owym dialogu stanowiły i do dziś stanowią tradycje sztuki europejskiej. Tradycja jest bowiem nieodzownym, bo nie do uniknięcia elementem współczesności. Podskórnym nurtem dzisiejszości. Tak też ją odczytał Horno-Popławski i uczynił podstawą własnych poczynań i osiągnięć.

Wspomnieniom z Kaukazu i ciągłej miłości do Tatr, która kazała mu jedną z dwu posiadanych pracowni umieścić w Bukowinie Tatrzańskiej w warunkach dalekich od luksusu lecz pozwalających przecież na tak mu potrzebne obcowanie z przyrodą tatrzańską—zawdzięcza świeżość

spojrzenia na naturę, umiejętność odczytania wartości ludowej kultury, inspirującą się prymitywu, objawiającą się w doskonałej prostocie gestu ludowego snycerstwa, jakże kongenialną z własnymi doświadczeniami i dążeniem.

* * *

Własna droga twórcza Stanisława Horno-Popławskiego zaczęła się u progu pedagogicznej działalności zapoczątkowanej na Wydziale Sztuk Pięknych Uniwersytetu Stefana Batorego w Wilnie, którą po wojnie kontynuował na Wydziale Sztuk Pięknych Uniwersytetu Mikołaja Kopernika w Toruniu, aby kilka lat później przenieść się na Wybrzeże, gdzie objął Katedrę Rzeźby w Szkole Sztuk Pięknych w Gdańsku i gdzie pozostaje do dzisiaj.

Pierwsze etapy poszukiwań to „Portret biskupa Bandurskiego” z bazyliki wileńskiej, „Dziewczyna z pieskiem” w brązie, nagrodzona w 1936 r., następnie już powojenne—„Dziewczyna u źródła” i „Praczkę” w których znaleźć można lekkie niby tchnienie odbicie białostockiego folkloru. Dopiero jednak w „Portrecie Tadeusza Breyera” poczynają krystalizować się wartości w następnych etapach już dominujące. Ich całkowitej krystalizacji przeszkodził okres lat pięćdziesiątych. Do tych przerwanych poszukiwań wrócił Horno-Popławski po latach. Odkrył ich kontynuację w wizji narzuconej obłymi krzywiznami szlifowanego przez wieki erozją polodowcowego, polnego głazu. W jego szlachetnej prostocie odczytał lapidarność rzeźbiarskich sformułowań. Powstały cykle, w których wspomnienie antyku splata się z ekspresją prymitywu i surowością bytowania kształtów natury. Z nich, niby z dalekiego lecz wyczuwalnego tła wykształcają się, wyrastają rzeźby Horno-Popławskiego, oczyszczone z wszystkiego co zbędne, urzekające szlachetną prostotą i siłą wyrazu. Oczywiście i niezaprzeczalnie własne.

„Wspomnienie z Agrigento”—wyraźne odniesienie do antyku—podobnie jak „Meteor”, skalny złom i pysk koński jednocześnie, a obok „Głowa Staska z Bukowiny” wielokrotnie modelowana i dwakroć utrwalana w granicie, coraz bardziej skrótowa i coraz czytelniejsza—aż po „Obłok”. Materialna, dojmująco ciężka a zdająca się jednocześnie płynąć w przestrzeni bryła granitu. To już ostatnie sześćdziesiąte lata.

Raz jeszcze powrócił w nich Horno-Popławski do wspomnień swego dzieciństwa—do Gruzji. Spojrzał na nią oczami dojrzałego człowieka i świadomego swej drogi artysty. Zaklął owo wspomnienie w kamienne głowy kryjące w sobie uchwytny aromat kaukaskiej kultury a przecież mieszczące się bez reszty w tym czego dokonał dotychczas. Wciąż ponawiane wizerunki Szamila—bohatera Kaukazu—coraz bardziej monumentalne wprowadzają w świat pomników Horno-Popławskiego. W świat odrębny nieco problematyką, lecz przecież z głównego pnia jego doświadczeń rzeźbiarskich wyrastający. Przykładem wielu realizacji i istniejących projektów niech będą tu dwa wizerunki Mickiewicza. Ten—jawiający się w proroczym geście wieszczka, jeszcze z roku 1948, w spokojnej, stabilnej formie skupiający niezwykły ładunek emocji i drugi kuty w szarej bryle granitu, spod Pałacu Kultury i Nauki w Warszawie. Różne a przecież jakże przekonująco językiem rzeźbiarskich form określające rozległe i złożone treści kultury.

Lech Grabowski

Ur. w 1902 r. na Kaukazie

Studia, praca pedagogiczna i zawodowa

ASP Warszawa 1923—31 w pracowni prof. T. Pruszkowskiego (malarstwo) oraz w pracowni prof. T. Brejera (rzeźba), dyplom 1933. W latach 1931—36 studiuje we Francji; 1932 asystent USB w Wilnie; 1934—37 kierownik pracowni rzeźby na Wydziale Sztuk Pięknych USB w Wilnie. W latach 1939—45 Obóz Jeńców Wojennych w Woldenbergu; 1945—46 profesor Szkoły Sztuk Pięknych w Białymstoku; 1946—49 profesor na Wydziale Sztuk Pięknych Uniwersytetu M. Kopernika w Toruniu. Od 1949 r. profesor, dziekan Wydziału Rzeźby PWSSP w Gdańsku (1949—50, 1956—60). W latach 1951—54 główny projektant rzeźby przy odbudowie Starego Miasta w Gdańsku.

Podróże artystyczne

Włochy 1958, ZSRR 1960, Izrael, Włochy 1962, ZSRR 1964, 1965.

Wystawy indywidualne

- 1957 Warszawa, Zachęta
- 1962 Warszawa, Zachęta
Sopot, Pawilony
- 1967 Tbilisi, Tow. Łączności
Kulturalnej z Zagranicą
- 1968 Gdańsk, Teatr „Wybrzeże”

Wystawy w kraju

- 1936 Zimowe Salony IPSu,
- 1938 Warszawa—nagrody
- 1937 I Ogólnopolski Salon Rzeźby, Warszawa
Salon Bloku, Warszawa
- 1946 Salon Wiosenny, Warszawa
- 1947 III Ogólnopolski Salon, Poznań
- 1948

- 1950 III Festiwal Sztuk Pięknych, Sopot
I OWP, Warszawa—III nagroda
- 1951 II OWP, Warszawa—II nagroda
- 1952 III OWP, Warszawa—I nagroda
- 1953 X lat LWP w Twórczości Plastycznej, Warszawa
- 1954 IV OWP, Warszawa—II nagroda
- 1959 28 Malarzy i Rzeźbiarzy Wybrzeża, Sopot
- 1960 Rzeźba Polska 1945—1960, Warszawa
Wystawa Grupy Powiśle, Warszawa
- 1961 Rzeźba w XV-lecie PRL, Warszawa—nagroda
II stopnia
- 1963 XX lat LWP w Twórczości Plastycznej, Warszawa
II Ogólnopolska Wystawa Współczesnej Plastyki (Jesień Bielska), Bielsko-Biała
- 1964 Ogólnopolska Wystawa Rzeźby Plenerowej,
Opole
- 1965 Wystawa Rzeźby i Grafiki w XX-lecie PRL,
Warszawa—nagroda
Spotkania Krakowskie, Kraków
- 1966 Plastyka Toruńska 1920—1965, Toruń
Malarstwo, Grafika, Rzeźba Laureatów Nagród
Państwowych i Ministra Kultury i Sztuki za
całokształt twórczości, Warszawa
- 1968 Wystawa 25-lecie LWP w Twórczości Plastycznej,
Warszawa—nagroda I stopnia Ministra
Obrony Narodowej
- 1969 Człowiek i Praca w Polsce Ludowej, Warszawa—IV nagroda
Przegląd Rzeźby Gdańskiej, Gdańsk

Wystawy sztuki polskiej za granicą

- 1928 Wiedeń
- 1952 Moskwa

- 1956 New Delhi, Kalkuta, Madras, Bombaj, Cejlon
- 1961 Berlin
- 1961 Pekin, Szanghaj
- 1962 Sofia, Ułan Bator, Hanoi, Bukareszt
- 1963 Bratysława
- 1964 Belgrad
- 1965 Berlin, Erfurt, Lipsk
- 1966 Budapeszt, Berlin
- 1967 Belgrad
- 1968 Bukareszt

Wystawy międzynarodowe

- 1950 Międzynarodowa Wystawa „Walka o pokój”
Kopenhaga, Charlottenborg
- 1956 Międzynarodowa Wystawa Rzeźby Współczesnej,
Paryż
- 1958 Wystawa Sztuki Krajów Socjalistycznych,
Moskwa
- 1959
- 1961 Międzynarodowa Wystawa Rzeźby Współczesnej,
Paryż
- 1962 31 Biennale Sztuki, Wenecja
- 1963 Międzynarodowa Wystawa Rzeźby, Haga
- 1966 Klassenbrüder-Waffenbrüder, Berlin
- 1969 XIX Międzynarodowe Biennale Sztuki,
Florenca—złoty medal

Nagrody

- 1953 Nagroda Państwowa II stopnia (za rzeźby:
Matka Belojanisa i Głowa Gwardzisty)
- 1955 Nagroda Państwowa II stopnia za całokształt
twórczości w dziesięciolecie 1945—1955 ze
szczególnym uwzględnieniem rzeźby Mickiewicz
- 1961 Nagroda II stopnia Ministra Kultury i Sztuki na
wystawie rzeźby z cyklu Polskie Dzieło
Plastyczne w XV-lecie PRL

- 1962 Nagroda I stopnia Ministra Kultury i Sztuki
za całokształt twórczości artystycznej za lata
1960—62
- 1965 Nagroda I stopnia Ministra Kultury i Sztuki za
działalność pedagogiczną
- 1968 Nagroda I stopnia Ministra Obrony Narodowej
za twórczość rzeźbiarską w szczególności za
popiersie Włodzimierza Lenina oraz rzeźby
„Głowa marynarza” i „Pożegnanie”

Odnaczenia

- 1954 Krzyż Kawalerski Orderu Odrodzenia Polski
- 1959 Krzyż Komandorski z Gwiazdą Orderu Odrodzenia
Polski
- 1969 Sztandar Pracy II klasy
Medal za Zasługi dla Obronności Kraju

Nagrody i wyróżnienia w konkursach

- 1931 III nagroda w konkursie na pomnik J. Sowińskiego,
Warszawa
I nagroda w konkursie przedolimpijskim
- 1946 I nagroda równorzędna w konkursie na pomnik
T. Kościuszki, Łódź
- 1948 II nagroda w konkursie na pomnik A. Mickiewicza,
Poznań
- 1951 V nagroda w konkursie na pomnik Chopina
(z W. Podlewskim), Warszawa
- 1952 II nagroda w konkursie przedolimpijskim
III nagroda za projekt pomnika Wyzwolenia
Oświęcimia przez Armię Radziecką
- 1955 I nagroda w konkursie na pomnik A. Mickiewicza
(z Borowskim i Biszewskim), Warszawa
- 1958 Wyróżnienie w konkursie na pomnik Boha-

terów Warszawy (z I. Kadłubowskim), Warszawa

1969 Człowiek i Praca w Polsce Ludowej, Warszawa—IV nagroda

Realizacje rzeźbiarskie

1937 Pomnik biskupa Bandurskiego, Wilno katedra

1946 Rzeźby w parku w Białymstoku

1951 Rzeźby na Starym Mieście w Gdańsku

1954

1955 Pomnik A. Mickiewicza, Warszawa PKiN

1962 Pomnik Juliana Marchlewskiego, Włocławek

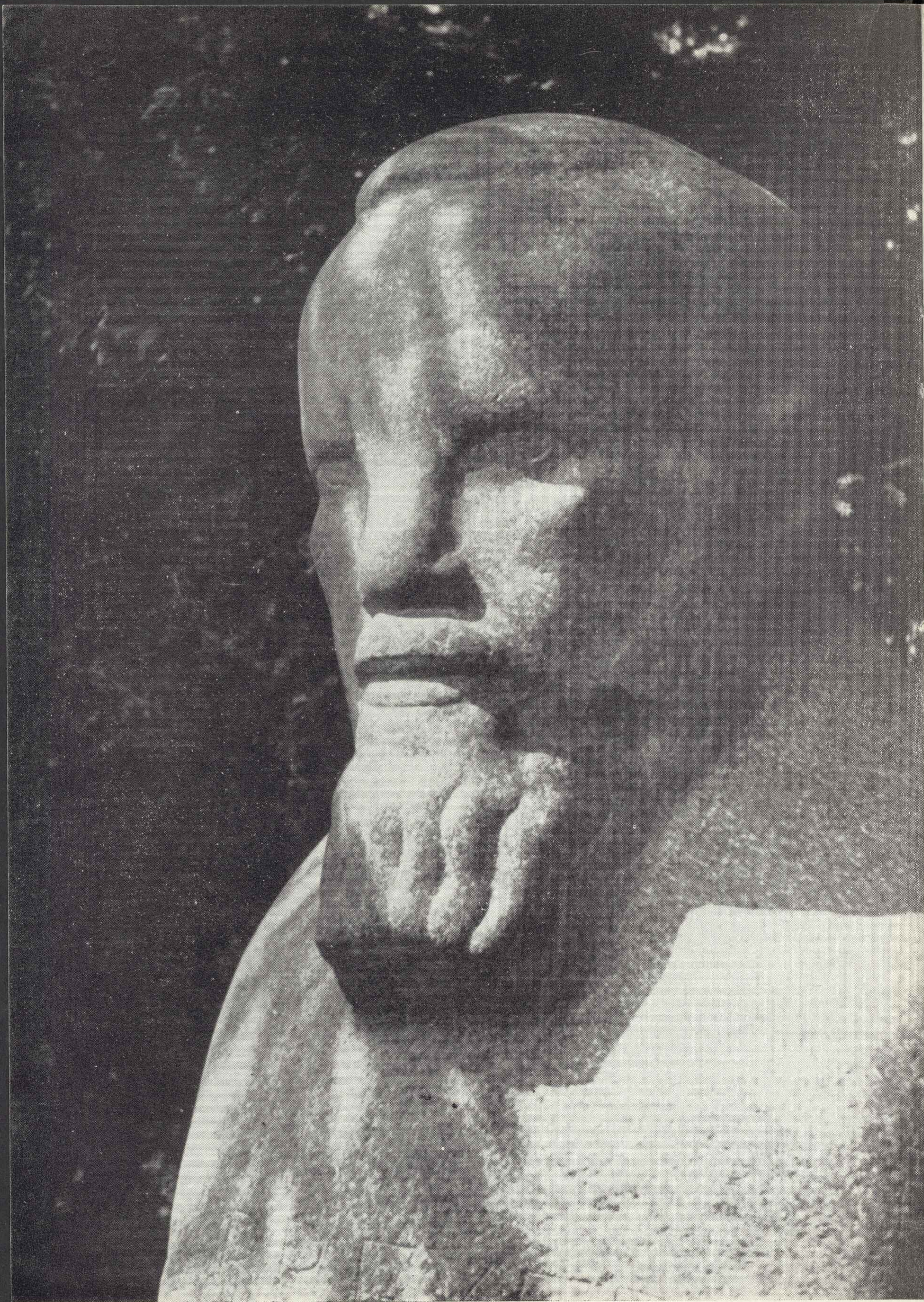
1963 Popiersie Stefana Żeromskiego, Rozewie

1968 Pomnik Henryka Sienkiewicza, Bydgoszcz

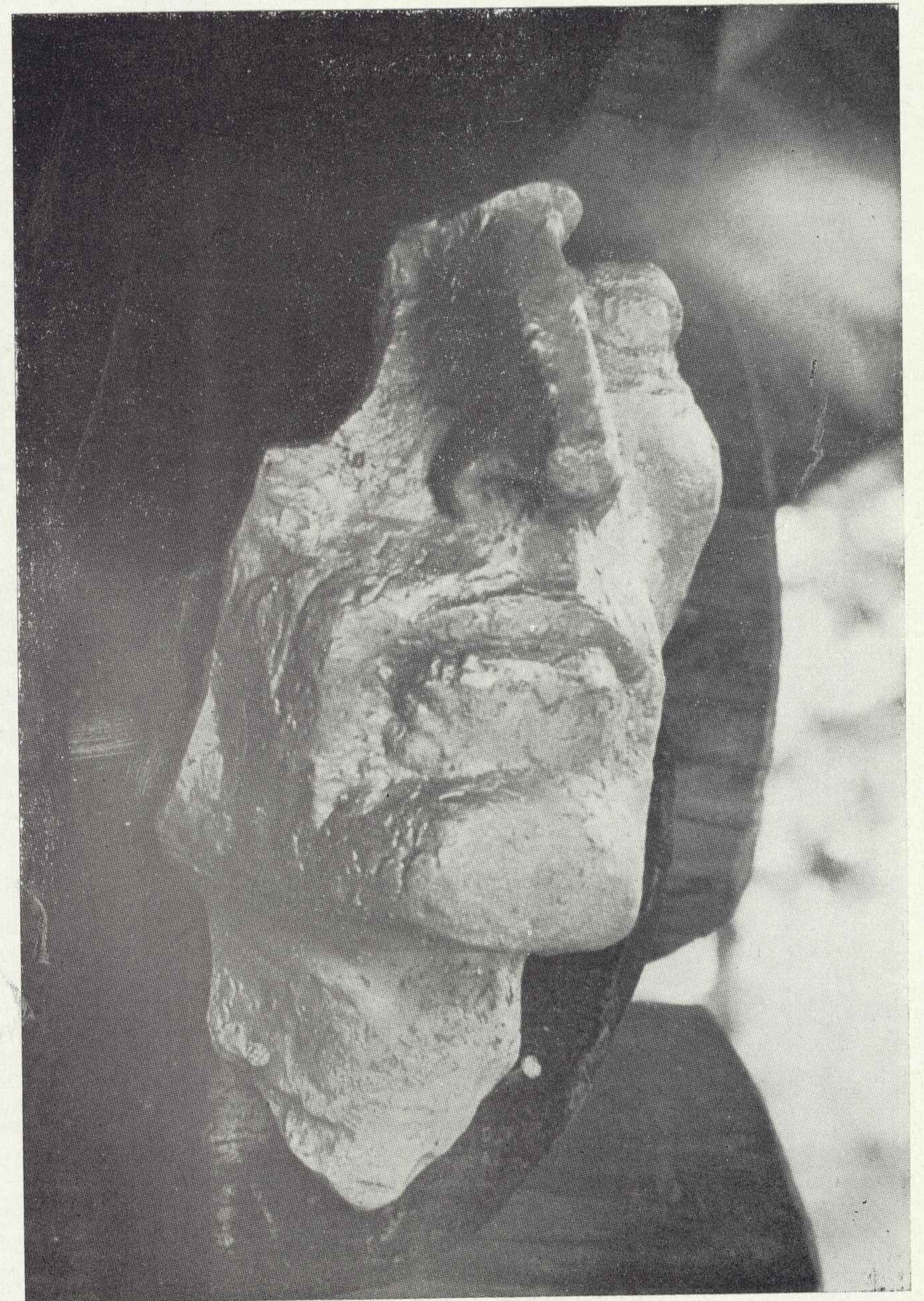
1969 Pomnik Marii Konopnickiej, Kalisz

Prace w zbiorach: Muzeów Narodowych w Warszawie, Krakowie i Poznaniu; Muzeum im. L. Wyczółkowskiego w Bydgoszczy, Muzeum Pomorskiego w Gdańsku, Muzeum Górnośląskiego w Bytomiu, państwowych zbiorach w Berlinie, Tbilisi, Kutaisi i in.

ILUSTRACJE

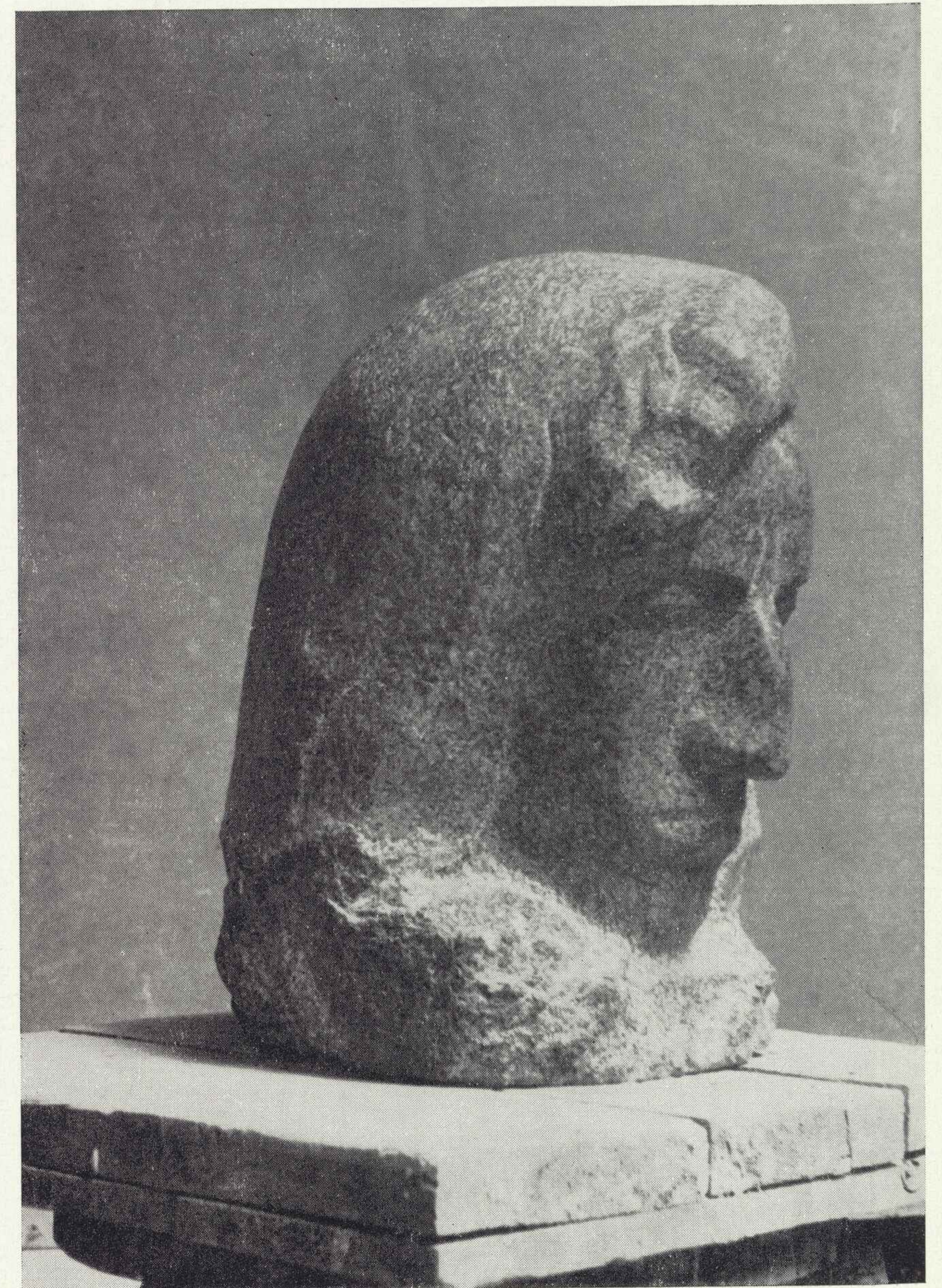
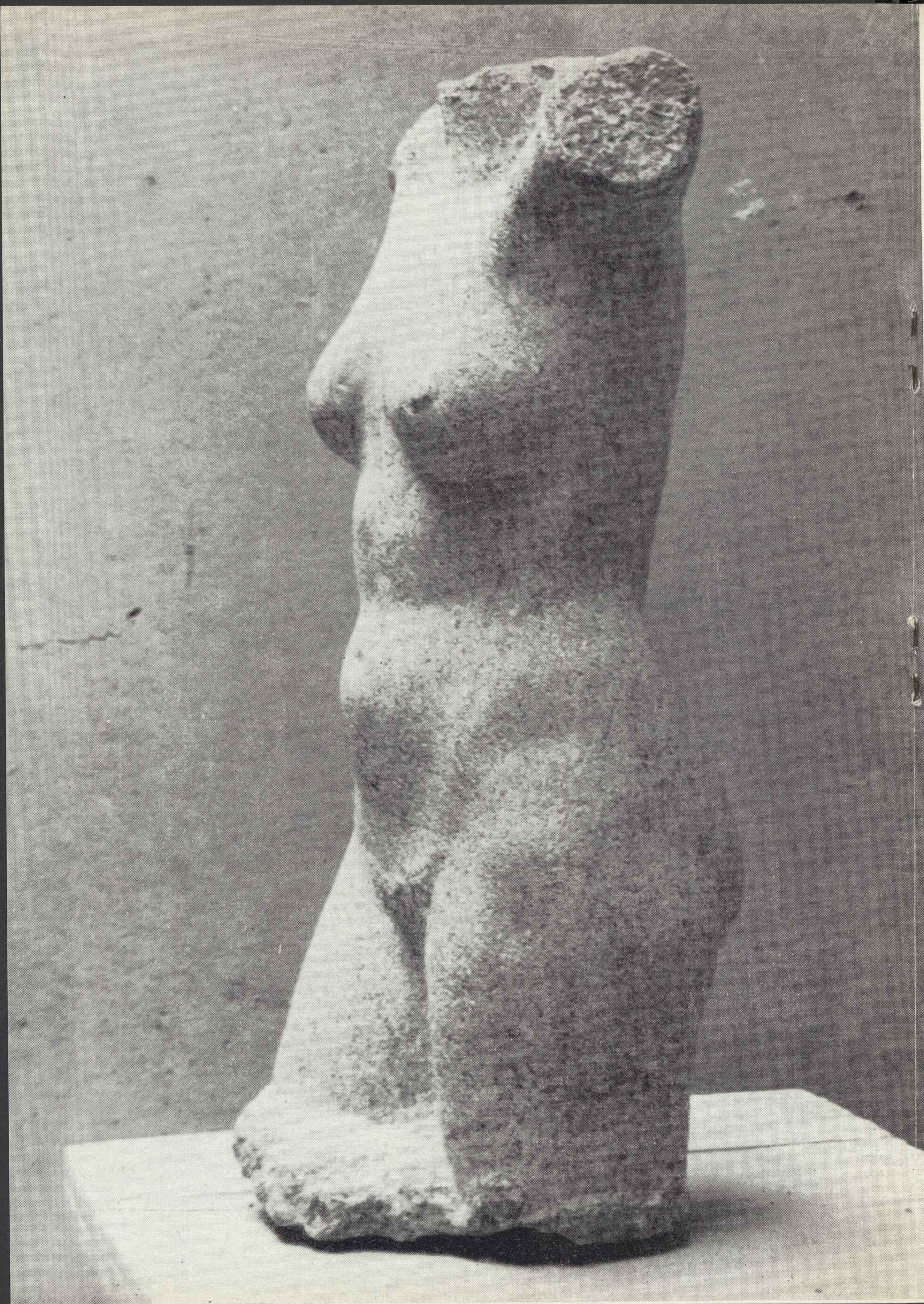


1. Breyer
6. Góral



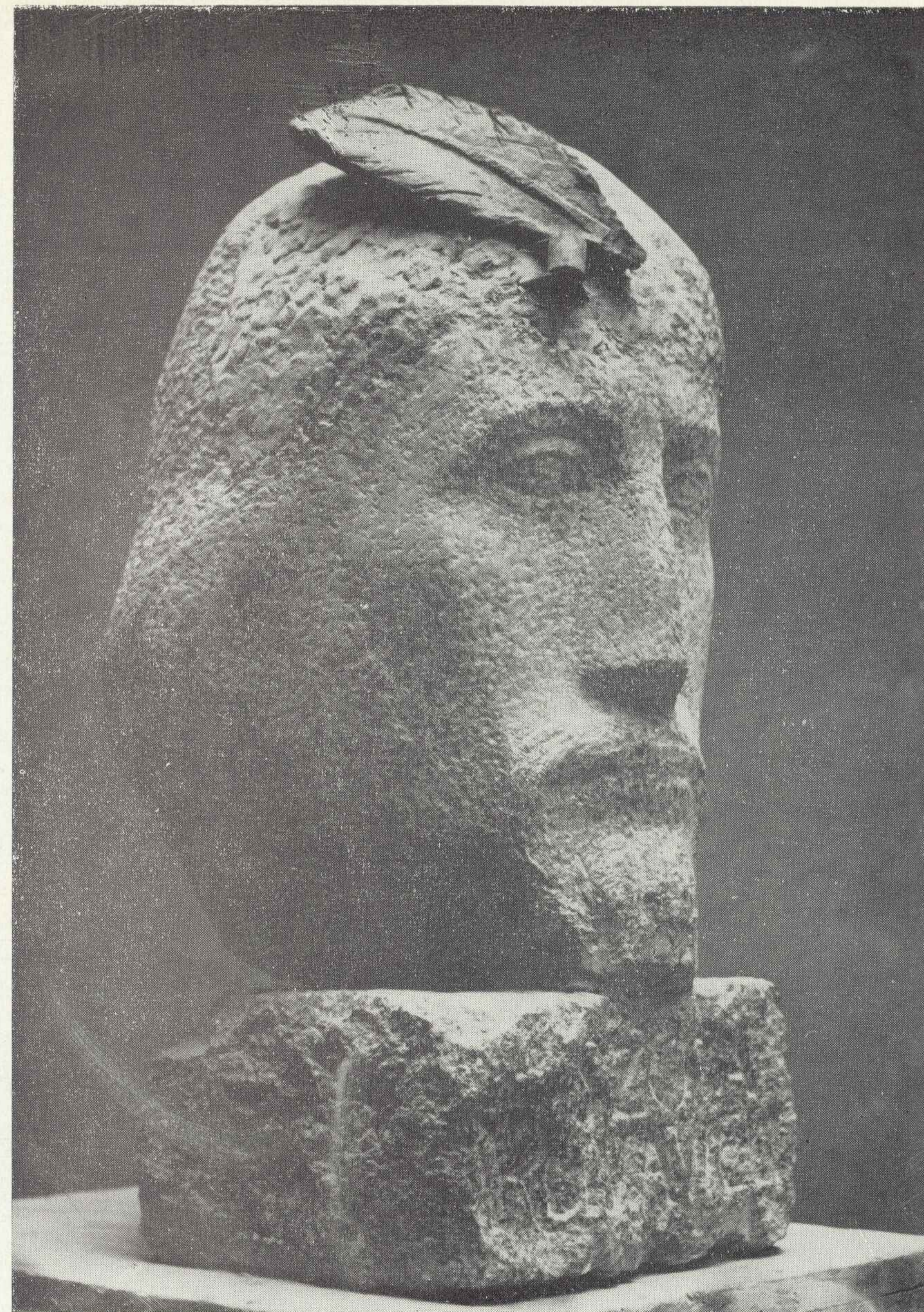
19. Tors

Chopin, granit
w zbiorach Konserwatorium w Tbilisi

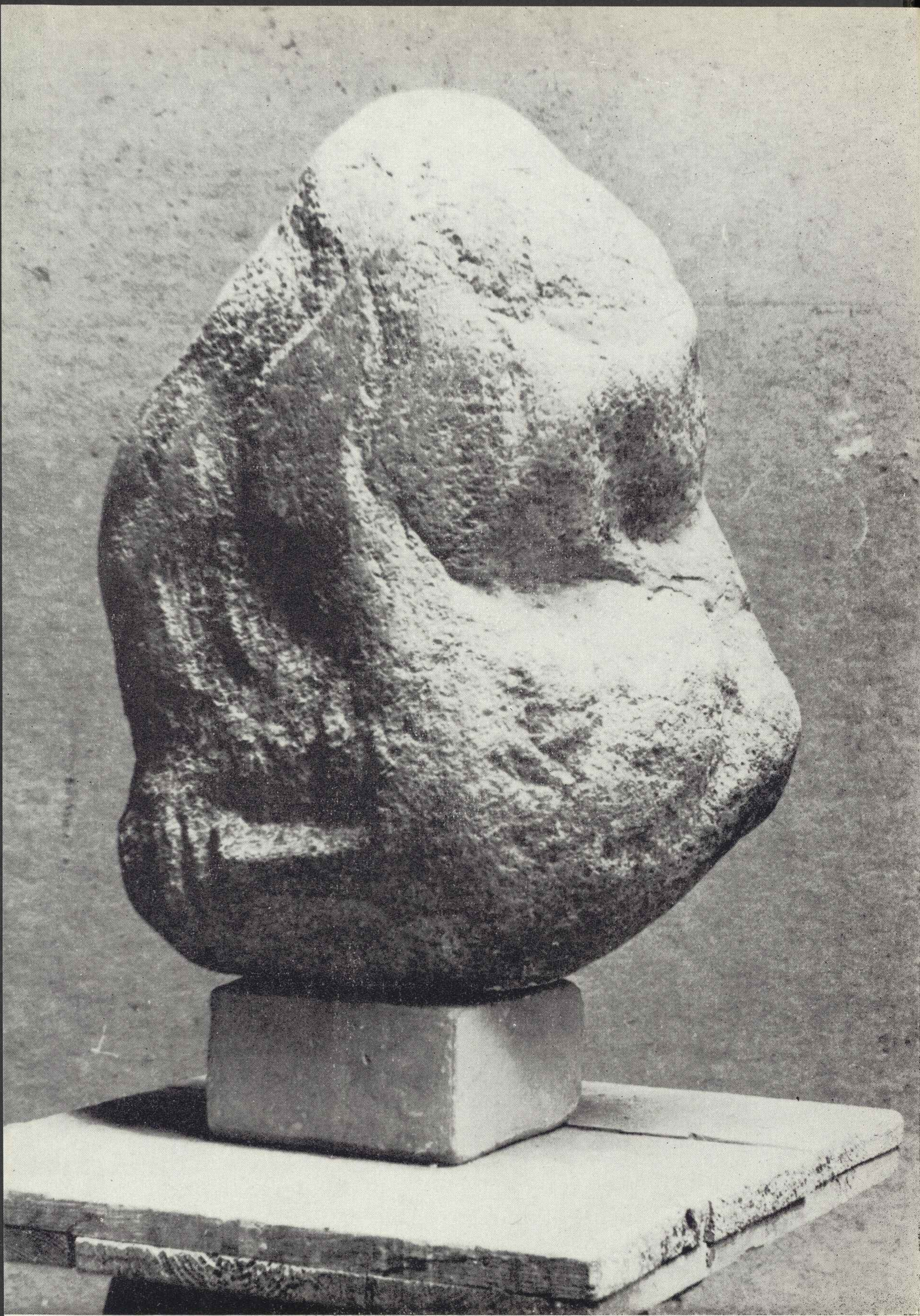




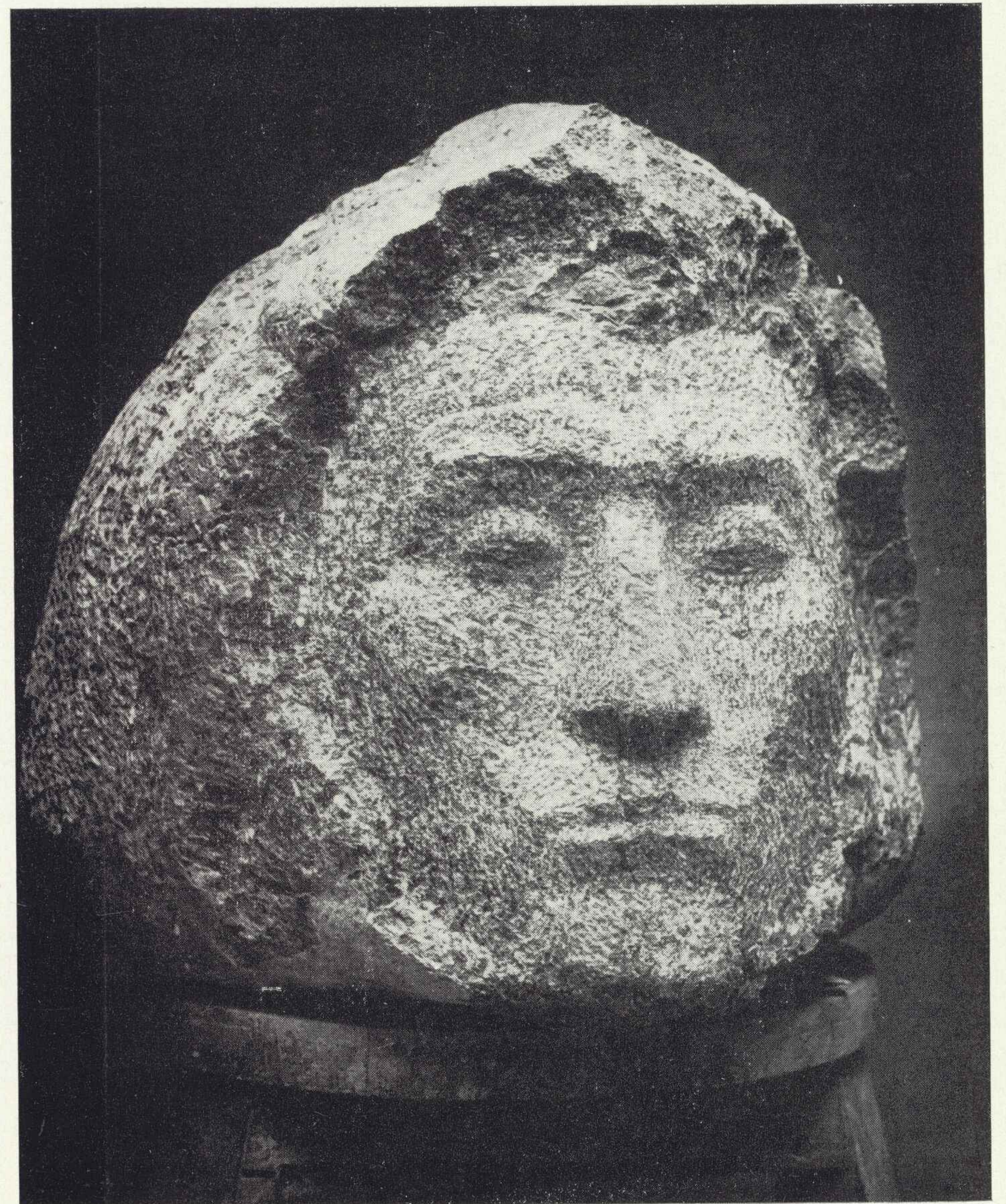
17. Góral z Bukowiny



29. Szota Rustaweli



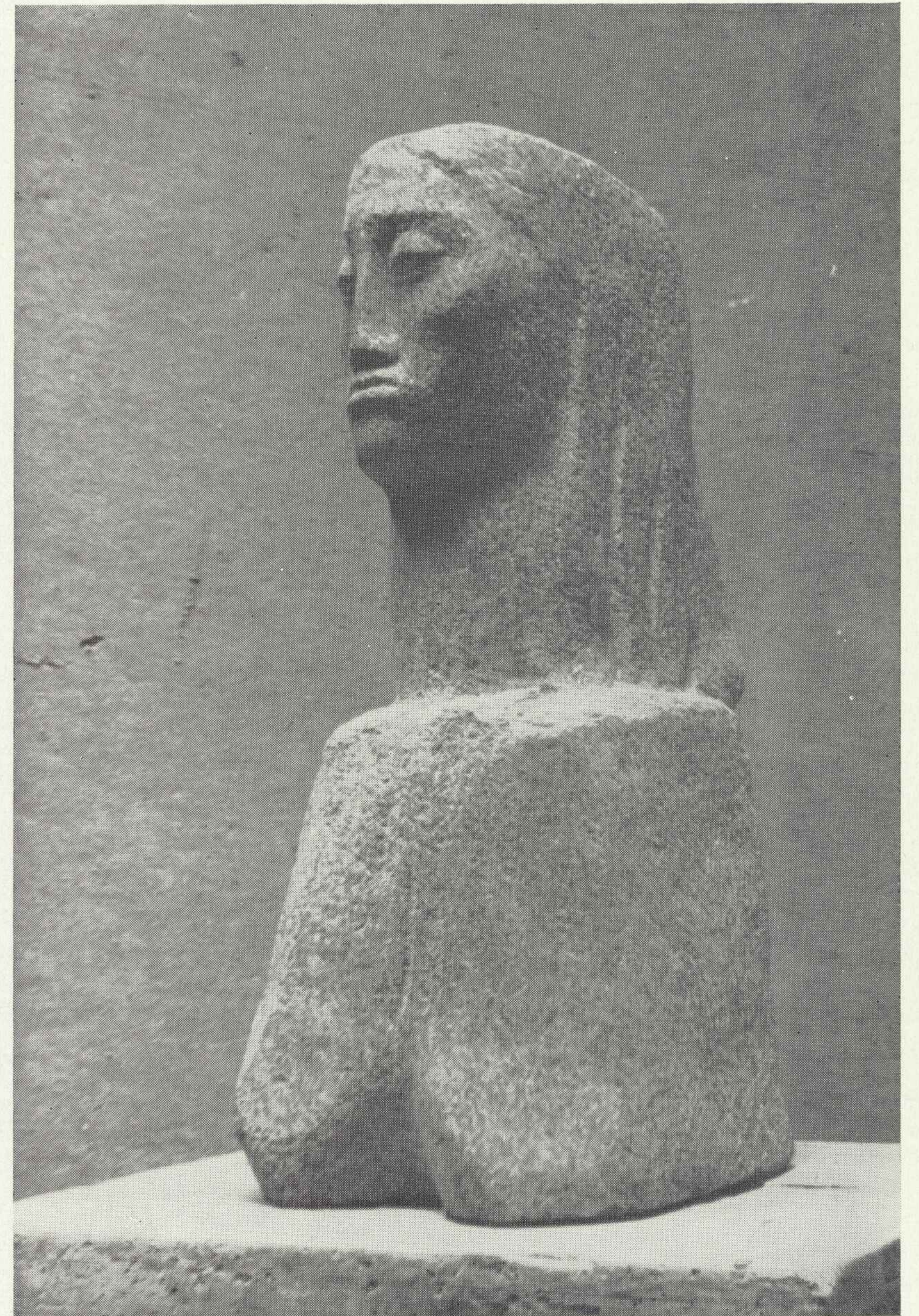
30. Płomień krematorium
28. Mickiewicz



Gruzinka, granit
w zbiorach Muzeum w Kutaisi



24. Vietnam

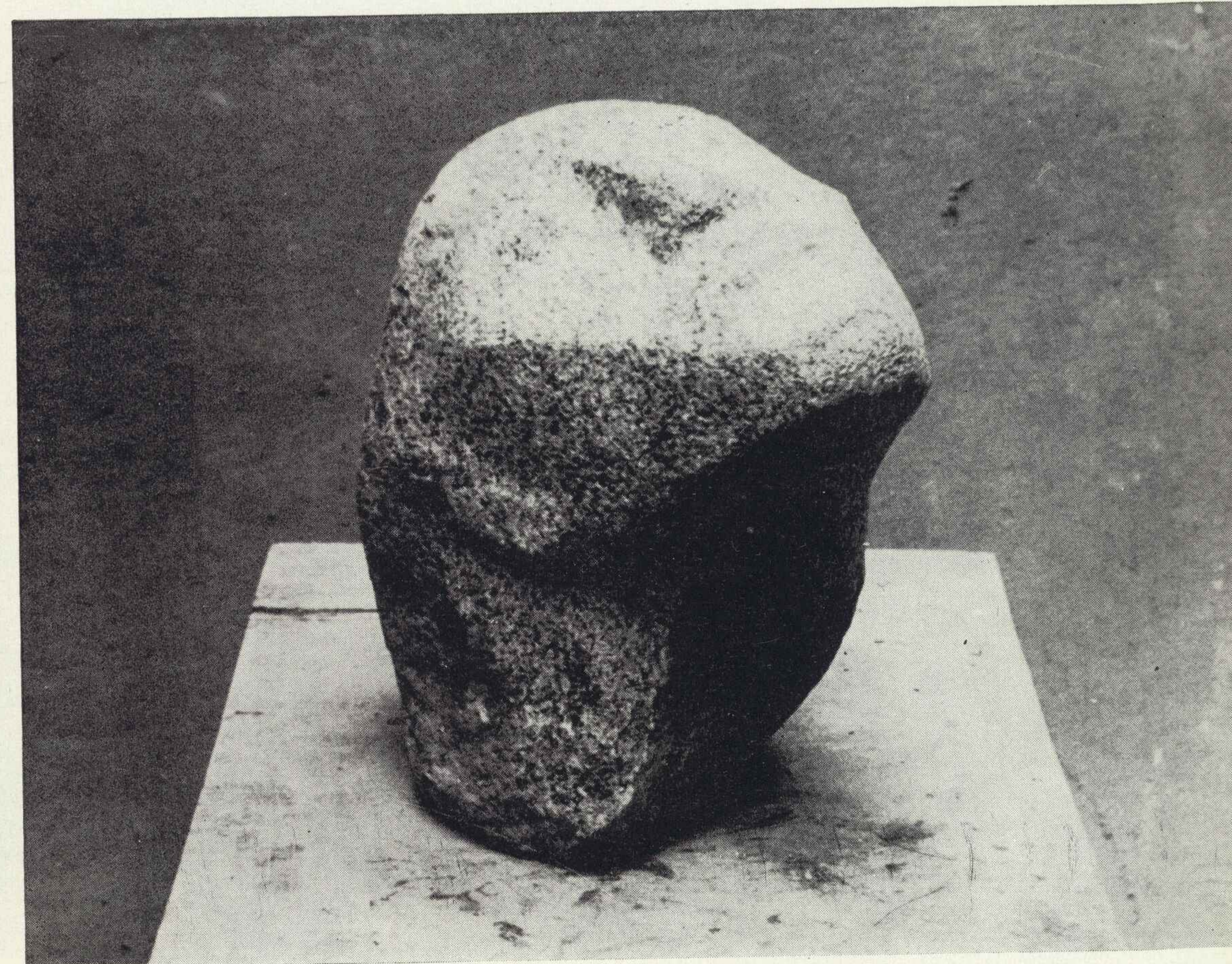




26. Poranek



25. Nigdy więcej





SPIS PRAC

- 1
Breyer, 1950, granit, wys. 70
- 2
Wspomnienie z Agrigento, 1955/56, granit, wys. 40
wł. Muzeum Narodowego w Warszawie
- 3
Meteor, 1962, granit, wys. 86
wł. Muzeum Narodowego w Poznaniu
- 4
Kaprys, 1963, granit, wys. 30
- 5
Kres, 1964, granit, wys. 30
- 6
Góral, 1964, brąz, wys. 28
- 7
Młodość, 1965, granit, wys. 50
- 8
Donara, 1965, granit, wys. 120
wł. Muzeum Narodowego w Krakowie
- 9
Brzask, 1965, gips, wys. 120
- 10
Nenufar, 1966, granit, wys. 70
wł. Muzeum Sztuki w Łodzi
- 11
Manana, 1966, granit, wys. 40
- 12
Ze stepów Mongolii, 1966, granit, wys. 30
- 13
Głowa z kwiatem, 1966, granit, wys. 40
- 14
Gołębica, 1966, granit, wys. 66
- 15
Biegnąca, 1966, gips, wys. 150
- 16
Popiersie Włodzimierza Lenina, 1967, granit, wys. 75
wł. Muzeum Wojska Polskiego w Warszawie
- 17
Góral z Bukowiny, 1967, granit, wys. 30
- 18
Popiersie, 1967, granit, wys. 50
- 19
Tors, 1967, granit, wys. 110
- 20
Chopin, 1967, gips, wys. 130
- 21
Konopnicka, 1967, gips, wys. 45
- 22
Wdowa, 1967, granit, wys. 60
- 23
Kutno, 1967, gips, wys. 70
- 24
Wietnam, 1968, granit, wys. 60
- 25
Nigdy więcej, 1968, granit, wys. 50
wł. Muzeum Wojska Polskiego w Warszawie
- 26
Poranek, 1968, granit, wys. 40
- 27
Epos dagestański, 1968, gips, wys. 20
- 28
Mickiewicz, 1969, granit, wys. 50
- 29
Szota Rustaweli, 1969, granit, wys. 50
- 30
Płomień krematorium, 1969, granit, wys. 60
- 31
Antek z powstania, 1969, granit, wys. 40

Projekt ekspozycji:
Józef Mroszczak

Projekt plakatu:
Stanisław Horno-Popławski

Opracowanie graficzne katalogu:
Stefan Bernaciński

Redakcja katalogu:
Ada Potocka (CBWA)

Zdjęcia:
Witold Węgrzyn

Nakład: 500 egz

Druk. im Rewolucji Październikowej
w Warszawie. Zam. 163/70 K-9

Cena zł 10.—

