

KAZIMIERZ PIETKIEWICZ



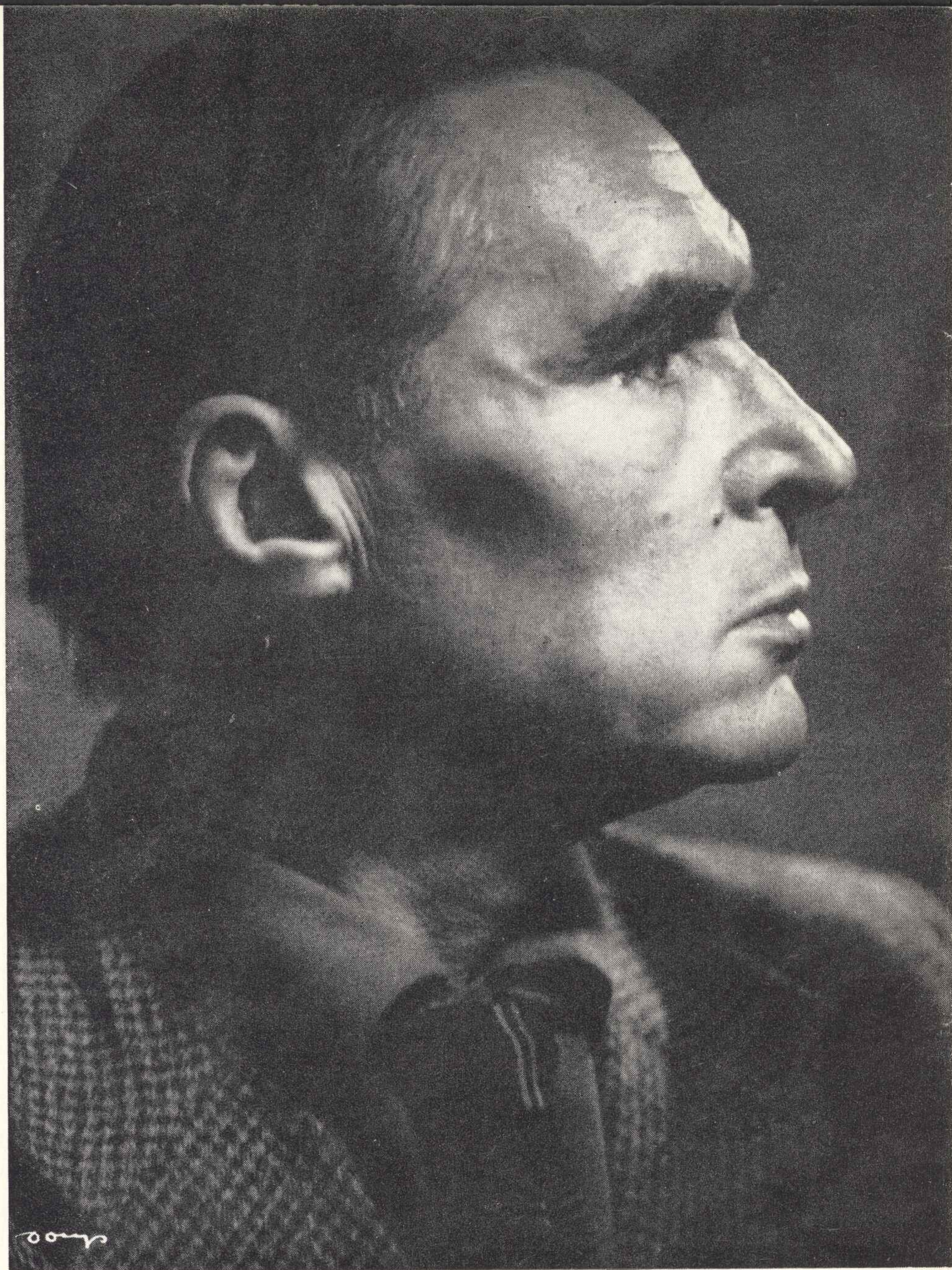
(1903 - 1965) wystawa rzeźby

ZWIĄZEK POLSKICH ARTYSTÓW PLASTYKÓW
CENTRALNE BIURO WYSTAW ARTYSTYCZNYCH

**KAZIMIERZ
PIETKIEWICZ**
(1903—1965)
wystawa rzeźby

lutym — marzec 1970

Warszawa, „Zachęta”, plac Małachowskiego 3



Pietkiewicz

KAZIMIERZ PIETKIEWICZ

- 1903 Ur. 19 XI w Charbinie
- 1923 Wstępuje do Szkoły Sztuk Pięknych w Warszawie przyjęty jako wolny słuchacz do pracowni rzeźby prof. T. Breyera po zdaniu konkursowego egzaminu z wyróżnieniem
- 1925 Zostaje studentem rzeźwistym SSP
Udział w Wystawie Sztuki Dekoracyjnej w Paryżu /1 rzeźba/
- 1927 Udział w konkursie na popiersia zasłużonych Polaków, Warszawa — I nagroda za popiersie J. Lelewela
- 1928 Udział w konkursie na popiersia wybitnych Polaków, Warszawa — IV nagroda za popiersie K. Druckiego-Lubeckiego
- 1929 Kończy studia uzyskując nagrodę Crystala
Wstępuje do stowarzyszenia art. rzeźbiarzy „Forma”
- 1930 Wystawa dzieł sztuki pn. Salon Listopadowy, Warszawa IPS; w 1931 r. wystawa ta była eksponowana w Krakowie TPSP i Łodzi
kat. Wystawa dzieł sztuki pod nazwą Salon Listopadowy, Warszawa /1930/, s.20, poz. kat. 179 Jan Kochanowski, brąz
Katalog wystawy salon warszawski /tzw. listopadowy/ 1930—1931 Instytut Propagandy Sztuki pod opieką Min. W. R. i O. P. Kraków kwiecień-maj 1931 Tow. Przyjaciół Sztuk Pięknych, s.11 poz. kat. 113 Jan Kochanowski, brąz
- 1932 III Salon Zimowy, XII 1932-I 1933, Warszawa IPS
- 1933 kat. III Salon zimowy Instytut Propagandy Sztuki Warszawa grudzień 1932-styczeń 1933, s.28, poz. kat. 220 Ryby, sztuczny kamień; 221 Ala, sztuczny kamień
- 1933 Wystawa ruchoma sztuki, Kielce
Salon IPS, Warszawa
- 1934 IV Salon Zimowy, styczeń, Warszawa IPS
kat. IV Salon zimowy Instytut Propagandy Sztuki, Warszawa 1934, poz. kat. 21 Gen. Łempicki, płaskorzeźba

CENTRALNE BIURO
WYSTAW ARTYSTYCZNYCH
Warszawa, ul. Miodowa 10
Wydział Instrukcyjno-Oświatowy
Tel. 27-69-08

„O, WIELKI POEMACIE NATURY!
KTOŻ MOŻE
IŚĆ W ŚLAD ZA TWYCH PIĘKNOŚCI
NATCHNIENIEM WIECZYSTYM?”



NATCHNIONEMU PIEWCY TATR
ADAMOWI ASNYKOWI
W XXX-TĄ ROCZNICĘ ZGONU
DRUGIEGO SIERPNI
1927.

2. Tablica pamiątkowa ku czci Adama Asnyka

1935 V Salon Zimowy, luty, Warszawa IPS
kat. V Salon zimowy Instytut Propagandy Sztuki Warszawa
luty 1935 katalog, s.37, poz. kat. 245 Portret Pani J. S. P., gips;
246 Portret Jagody S., gips

1936 Wystawa Sport w Sztuce, Warszawa IPS
kat. Wystawa Sport w Sztuce, Warszawa 1936, s. 28, poz. kat.
129 Puchar, brąz, 51×17

1937 Międzynarodowa wystawa „Sztuka i technika”, Paryż
kat. Katalog oficjalny działu polskiego na międzynarodowej
wystawie Sztuka i Technika w Paryżu, wstęp Wacław Jędrze-
jewicz, Warszawa 1937, s. G 116, poz. kat. 24 Św. Krzysztof,
1936, brąz, 30×12 (katalog drukowany w wersji polskiej i fran-
cuskiej)

I Ogólnopolski Salon Rzeźby, maj, Warszawa IPS
kat. Pierwszy ogólnopolski salon rzeźby, przedmowa Franciszek
Strynkiewicz, Warszawa 1937, poz. kat. 85 Józef Siera-
kowski, 1936, płaskorzeźba, gips, 200×220 /repr./; 86 Św. Krzy-
sztof, 1936, brąz, wys. 30; 87 Portret pani K., 1930, brąz, wys.
50; 88 Portret malarza, 1929, gips, wys. 70

Udział w konkursie na płaskorzeźby dla Dworca Głównego
w Warszawie — III nagroda zespołowa za płaskorzeźbę „Pol-
ska-Matka dzieciom swoim”

1938 X Salon malarstwa rzeźby i grafiki, listopad, Warszawa IPS
kat. X Salon malarstwo-rzeźba-grafika, listopad 1938 /Warsza-
wa/ Instytut Propagandy Sztuki (katalog), s. 40; poz. kat. 255
Chłopiec z gałązką, 1938, brąz, 40×20; 256 Łucznik, 1938, brąz,
40×32

1939 Wystawa Światowa, Nowy Jork /m.in. Św. Krzysztof/

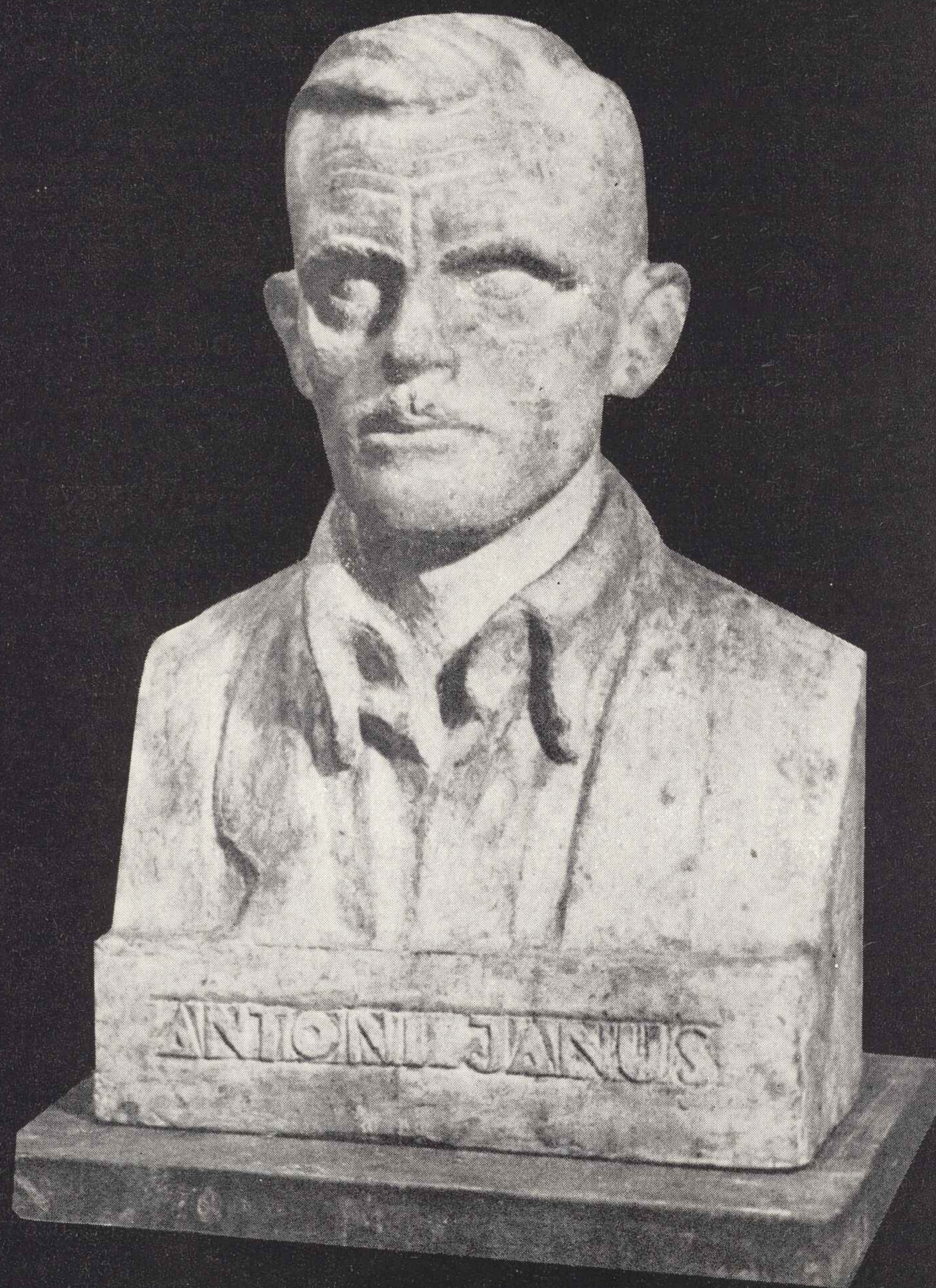
1948 Udział w krajowym konkursie zorganizowanym z okazji XIV
Olimpiady w Londynie, Warszawa — nagroda równorzędna

Udział w Międzynarodowym konkursie Olimpijskim, Londyn—
wyróżnienie

1950 Konkurs zamknięty na pomnik Mikołaja Kopernika dla Biblio-
teki Ambrozjańskiej w Mediolanie

II Ogólnopolska wystawa portretów przodowników pracy i ra-
cjonalizatorów, VII-VIII, Warszawa Zachęta
kat. II Ogólnopolska wystawa portretów przodowników pracy
i racjonalizatorów, wstęp Eugeniusz Arct, Warszawa 1950; poz.
kat. 25 Antoni Janus — przodownik pracy..., gips

I Ogólnopolska wystawa plastyki, III-IV, Warszawa Muzeum
Narodowe



kat. I Ogólnopolska wystawa plastyki, wstępy Juliusz Starzyński, Juliusz Krajewski, Warszawa 1950, poz. kat. 462 Katarzynka, gips, wys. 50

1951 Udział w konkursie na płaskorzeźby na MDM, Warszawa — III nagroda za płaskorzeźbę „Warszawa walcząca”

1951 II Ogólnopolska wystawa plastyki, XII 1951-II 1952, Warszawa Zachęta

kat. II Ogólnopolska wystawa plastyki malarstwo rzeźba grafika, wstępy: Lucjan Motyka, Juliusz Krajewski, Warszawa 1951; poz. kat. 380 Harcerka, gips, wys. 66

1955 VI Wystawa Okręgu Warszawskiego ZPAP, XI-XII, Warszawa Zachęta

kat. VI Wystawa Okręgu Warszawskiego malarstwo rzeźba grafika, Warszawa 1955; poz. kat. 354 Malarz, 1955, gips, wys. 60; 355 Bez tytułu, 1955, gips, wys. 50

1956 VII Wystawa Okręgu Warszawskiego ZPAP, IX-X, Warszawa Zachęta

kat. VII Wystawa Okręgu Warszawskiego Związku Polskich Artystów Plastyków malarstwo rzeźba grafika, Warszawa 1956; poz. kat. 49 Roma, 1956, gips, wys. 60

1958 Wystawa rzeźby warszawskiej 1945-1958, XII 1958 — I 1959, Warszawa Zachęta

kat. Rzeźba warszawska 1945-1958, wstęp Zarząd Sekcji Rzeźby Okręgu Warszawskiego ZPAP, Warszawa 1958, nota biograf., poz. kat. 135 Portret LR, 1958, gips, wys. 44 (repr.); 136 Stefcia, 1958, gips, wys. 44

Udział w konkursie na pomnik Bohaterów Warszawy; wystawa pokonkursowa, Warszawa Zachęta

1959 XV Zimowa wystawa plastyki, XII 1959 — II 1960, Radom Dom Esterki

kat. XV Ogólnopolska wystawa plastyki w Radomiu, wstępy: Stefan Witkowski, Zofia Baranowicz, Radom 1959, nota biograf., poz. kat. 38 Mikołaj Rej, gips pat., wys. 65; 39 Biegacz, gips pat., wys. 35

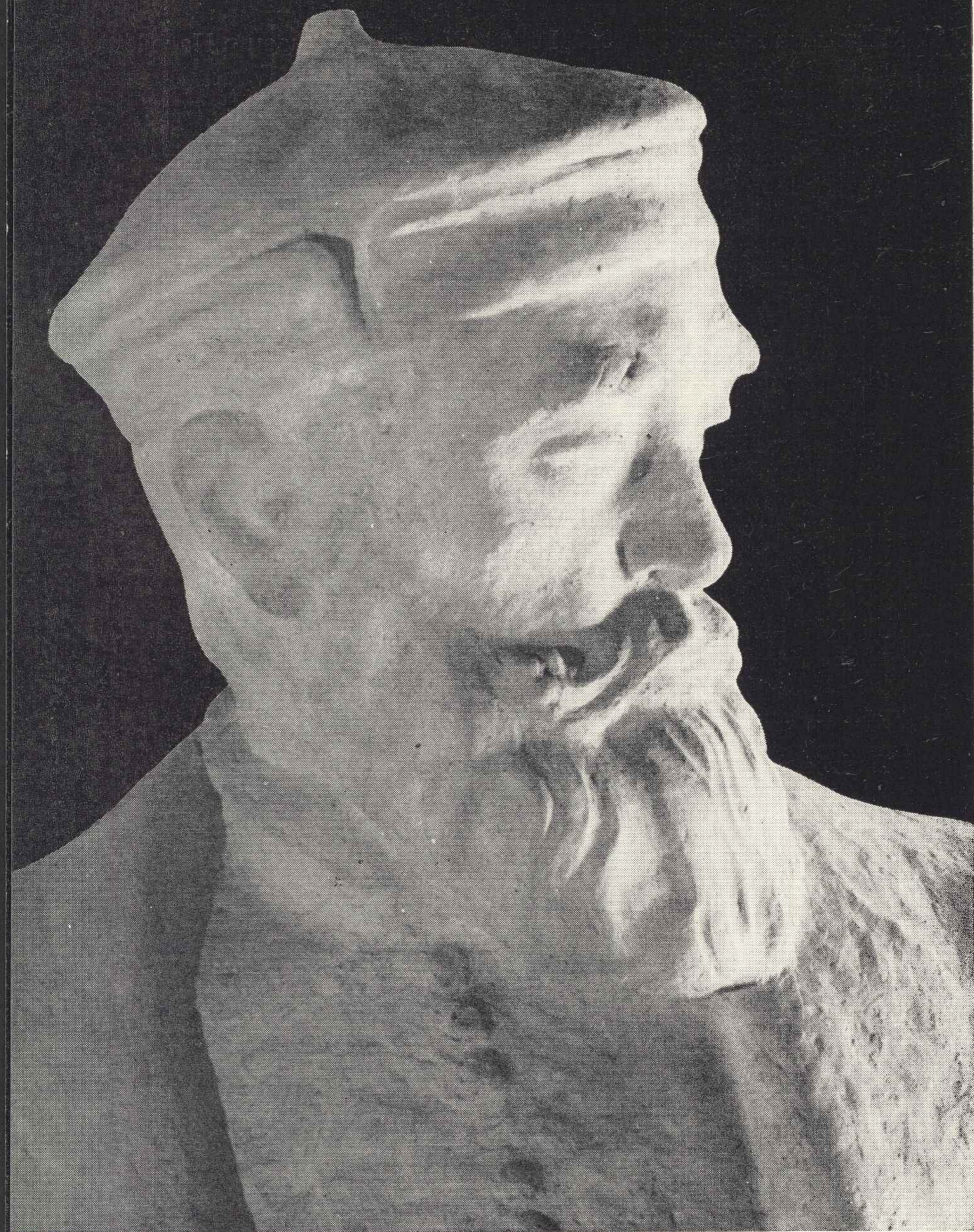
1960 Udział w konkursie na pomnik I Armii WP, Warszawa

Wystawa rzeźby polskiej 1945-1960, IV-VI, Warszawa Zachęta kat. Rzeźba polska 1945-1960, wstęp Komisarz Wystawy (Ludwika Nitschowa), Warszawa 1960; poz. kat. 239 Norwid, gips, wys. 95; 240 Irena, gips pat., wys. 40; 241 Stefcia, masa, wys. 48



38.
Mikołaj Rej

- 1961** Wystawa rzeźby, XI 1961-I 1962, Warszawa Muzeum Narodowe
- 1962** kat. Polskie dzieło plastyczne w XV-lecie PRL, Wystawa rzeźby, wstęp Ksawery Piwocki, kronika, Warszawa 1961, nota biograf.; poz. kat. 245 Irena II, 1960, gips pat., wys. 54 (repr.) 246 Pierwiosnek, 1961, gips pat., wys. 120; 247 Czas, 1961, gips pat., wys. 120
- 1962** XVIII Zimowa wystawa plastyki, XII 1962 — III 1963, Radom
- 1963** Dom Esterki
kat. XVIII Ogólnopolska zimowa wystawa plastyki, wstęp Jerzy Szymkowicz-Gombrowicz, Radom 1962; poz. kat. 33 Poległym, gips pat., wys. 60 (repr.)
- 1963** Wystawy XX-lecie LWP w twórczości plastycznej, maj, Warszawa Zachęta
kat. Ogólnopolska wystawa XX-lecie ludowego Wojska Polskiego w twórczości plastycznej, wstępy: nie sygn., Stanisław Lorentz, Warszawa 1963; poz. kat. 60 Na Wale Pomorskim, 1963, gips, wys. 100
- IV Wystawa plastyki marynistycznej, IX-X, Warszawa Zachęta
kat. IV Ogólnopolska wystawa marynistyczna, Warszawa 1963; poz. kat. 15 Taka sztuka, gips polichromowany, wys. 65 (repr.)
- Podróż do Jugosławii
- 1963** Wystawa rzeźb i tkanin Okręgu Warszawskiego ZPAP, XII
- 1964** 1963 — I 1964, Warszawa Zachęta
kat. Wystawa rzeźb i tkanin Okręgu Warszawskiego ZPAP, wstęp komisarz wystawy rzeźby (Stanisław Sikora), Warszawa 1963; poz. kat. 80 Portret Ignacego Narbutta, gips
- 1964** V Wystawa marynistyczna, czerwiec, Warszawa Zachęta
kat. V Ogólnopolska wystawa marynistyczna, wstęp Stanisław Maria Saliński, Warszawa 1964; poz. kat. 16 Złota rybka, brąz, wys. 70
- Warszawa w sztuce, wrzesień, Warszawa Zachęta
kat. Wystawa Warszawa w sztuce, wstęp Jacek Sempoliński, Warszawa 1964; poz. kat. 50 Ludwik Waryński, gips pat., wys. 115; 51 Romuald Traugutt, gips pat., wys. 115
- Podróż do ZSRR i Mongolii
- 1965** 24.V. zmarł w Warszawie
- 1969** Wystawa 25 lat rzeźby warszawskiej, XII 1969 — I 1970, Warszawa Zachęta
- 1970** kat. 25 lat rzeźby warszawskiej, wstępy: Komitet Organizacyjny, Wiesława Wierzchowska, Krystyna Trzeciak, Marian Kurjata, Warszawa 1969, nota biograf.; poz. kat. 156 Stefcia, gips, wys. 40 (repr.)



39. Jan Kochanowski (fragment)

Na twórczość Kazimierza Pietkiewicza niemały wpływ miała wrodzona mu łatwość przekładania formułującej się wizji na język rzeźbiarskich znaków, znajomość warsztatu i jednocześnie wrodzony i wybuchowy temperament szukający ujścia nie tylko w pracy artystycznej, zachłanna ciekawość życia i jego spraw i w końcu trawiąca go, postępująca ciągle z upływem lat choroba.

Czyż więc prawda o jego dziele objawia się wyłącznie chronologią wciąż ponawianych wysiłków, wymową samych prac. Czy szukać ich trzeba w atmosferze chwil towarzyszących ich powstaniu.

Śmierć uporządkowała twórczość artysty. Wykluczyła możliwość zmian, scalała w oddalającej się perspektywie rozproszone — bo zmienne dotychczas wątki — nadała im sens ostateczny i nieodwracalny. Odjęta została możliwość powtórzenia się samego faktu stwarzania — owego misterium przemiany martwej materii w żyjące dzieło sztuki. Zawsze pełnego napięcia i oczekiwania. Czas może jedynie wykruszyć poszczególne dzieła, uszczuplić chronologię, uboższym uczynić to co pozostało. Oddala się, słabnie, rozplywa w niepamięci osobowość człowieka. Zaś z biegiem lat owoc jego wizjonerskiego trudu — podany zostaje próbie najcięższej — pełnej chłodnego obiektywizmu ocenie badacza.

Kazimierz Pietkiewicz urodził się 19 XI 1903 roku. W dwudziestym roku życia wstąpił na Akademię Sztuk Pięknych w Warszawie i rozpoczął studia w pracowni rzeźby Tadeusza Breyera. Miał dwadzieścia sześć lat gdy w roku 1929 opuszczał mury uczelni. W tym samym roku wstąpił do spółdzielni rzeźbiarskiej „Forma” — stowarzyszenia założonego przez uczniów Tadeusza Breyera.

Od początku studiów wytworzyła się opinia o jego niemałych zdolnościach rzeźbiarskich i towarzyszyła mu właściwie przez całe życie opatrywana czasem komentarzem o niespełnionych do końca nadziejach, zaś zewnętrznym wyrazem uznania były nagrody jakie zdobywał w konkursach — nawet otwartych — jeszcze przed otrzymaniem dyplomu.

Podjęcie studiów na warszawskiej uczelni — poprzez środowisko a zwłaszcza osobę profesora, wszedł w sferę wpływów jednoznacznie pojętej tradycji rzeźbiarskiej. Wszystko to złożyło się na określoną rzeczywistość. Kończąc studia Pietkiewicz znalazł się w sytuacji, która zmusiła go do znalezienia odpowiedzi na gromadzące się pytania — bez niedomówień umiejscawiającej problemy jego twórczości. Było w tym i wyjaśnienie stosunku do poglądów Tadeusza Breyera, uzasadnienie związków z „Formą”, wykreślenie drogi dla własnych poczynań na przyszłość. Być może odpowiedzi nie wypadły do końca jednoznacznie. Niemałą winę zapewne ponosi tu konstrukcja osobowości artysty rozbitej mnogością przeciwstawnych zainteresowań, niemałą także — tragiczne lata okupacji które przecięły wznoszącą się linię jego artystycznej działalności. Jak obecnie z perspektywy czasu można stwierdzić był to wówczas okres najobfitszy w dzieła o największej w jego dorobku wadze gatunkowej. Okres lat 1927—1939 jest chyba najbardziej znaczący w twórczości Pietkiewicza.

Wiele jednak prac nawet z tego okresu zdaje się nie przystawać do siebie stylistycznie. Zarzut eklektyzmu przecież niekiedy w związku z tym podnoszony nie wydaje się prawdziwy i uzasadniony. Eklektyzmowi nie pomoże cała jego biegłość — stwierdził kiedyś Baudelaire — brak mu bowiem miłości. Nie sprawność też jest tym co nas najbar-



40.
Zagłoba

dziej w pracach Pietkiewicza porusza — ale owa zadra tkwiąca w nich mimo oczywistych często błędów konstrukcyjnych i powierzchowności rozpracowania rzeźbiarskiej materii.

Najwcześniejsze prace — jak owa „Figurka z rybą” — zdradzają silne wpływy środowiska „Formy” objawiające się rytmizacją kompozycji i płytkim reliefem modelunku nakładającego się na gładko zarysowanych powierzchniach bez naruszania struktury bryły, dekoracyjnością płaskorzeźby i geometryzacją projektów o monumentalnej wymowie.

Jednocześnie powstają studia i głowy portretowe. W nich nie ma jednak geometryzującego rastru kubizmu i ludowej w charakterze stylizacji jakie wszczepił rzeźbie polskiej okres wpływów formizmu i ludowości ciągle obecnej w intencjach żywotnej wówczas doktryny „sztuki stosowanej”. Te głowy Pietkiewicza genetycznie wywodzą się z tradycji klasycyzmu tak różnie interpretowanego w dalszej twórczości własnej przez wówczas współstudiujących — Strynkiewicza i Wnuka, Trenarowskiego, Karnego lub Wojtowicza. Jest w nich tendencja do respektowania ciężaru rzeźbiarskiej bryły — osobisty już wpływ Breyera zawsze skłonny faworyzować zbyt oszczędne ujęcie raczej niż zbyt przegadane.

W tym ciągu doświadczeń zrodziły się nie tylko głowy zwłaszcza kobiece, traktowane kameralnie, czasem niemal intymnie — także cykl portretów historycznych, postaci z kręgu nauki i literatury, bohaterów narodowych, postaci o monumentalnej, niemal pomnikowej wymowie. Dotyczy to zwłaszcza ostatnich okresów twórczości już w latach pięćdziesiątych i sześćdziesiątych gdy powstawały wizerunki Kochanowskiego, Reja, Norwida, Waryńskiego i Traugutta.

Początkowo bardzo zwarta forma pierwszych prac ulega z biegiem lat rozluźnieniu. Dopasowuje się do czasów, które chce przedstawić gdy sięga do historii. Chwyta i charakteryzuje klimat epoki — nie poprzez czysto stylistyczne znamiona — szuka określenia nastroju. Kochanowskiemu daje apoliński spokój akceptując tradycję zachowanych przekazów ikonograficznych wielkiego poety. Gdzie indziej jednak pozwala się unieść wyobraźni. W „Zagłobie” — jednej z najbardziej swoich kontrowersyjnych i przyznać trzeba jednocześnie frapujących prac — kreśli imaginacyjną postać Sienkiewiczowskiego bohatera z zawadiacko-buńczuczną swadą jakże charakterystyczną dla tej epoki. Jest w tym Pietkiewiczowym „Zagłobie” coś z klimatu owych wschodnich wpływów, które nie przypadkiem kazały wskrzesić imię starożytnych Sarmatów dla określenia istoty charakteru społecznego i jednostkowego obywateli Rzeczypospolitej Szlacheckiej.

Kazimierz Pietkiewicz zmarł w Warszawie 24 V 1965 r. Zgromadzone w salach „Zachęty” prace po raz pierwszy prezentują dorobek artysty na zbiorowej wystawie jego dzieł. Dorobek dotychczas rozproszony i znany tylko fragmentarycznie nawet przez ludzi mu bliskich. Nie przedstawiono wszystkiego z jego puścizny. Nie wszystko bowiem czego dokonał dotrwało do naszych dni, nie wszystko także dało się odnaleźć. Mimo luk jest przecież ta wystawa prawdziwym świadectwem tego co dokonał.



42.
Sabina

Daleka i okrężna była droga przyszłego artysty zanim przybył do Warszawy by przekroczyć progi Szkoły Sztuk Pięknych na Wybrzeżu Kościuszkowskim.

Urodził się dnia 19 listopada 1903 roku w Charbinie, w północno-wschodnich Chinach. Wspomnienia jego z najwcześniejszego dzieciństwa to zabawa w Indian z małymi Chińczykami nad wielką rzeką Lungari, przejazdy dżonką i owoce o tak dziwnym zapachu, że zawsze poznałby skąd pochodzą.

Ojciec przybyły z Dźwińska, dalekiej Łotwy, przekonanych lewicowych, brał czynny udział w rewolucji 1905 i rewolucji 1917 roku. A że pasją jego było poznawanie świata i związane z tym przygody, więc może dlatego obrał zawód kolejarza. Ułatwiało mu to przenoszenie się z miejsca na miejsce. Tak więc Pietkiewiczowie w okresie dzieciństwa Kazika dużo podróżowali. Mieszkali m.in. w Rydze, Kownie, Irkucku, Petersburgu.

Matka Aleksandra z domu Klimczycka pochodziła z Litwy, prawdopodobnie rodzice Kazika nigdy w Polsce nie byli, jednak czuli się Polakami i w domu zawsze mówiono po polsku.

W roku 1918 rodzina Pietkiewiczów znów znalazła się w Charbinie, gdzie Kazik ze swoim bratem chodził do polskiego gimnazjum im. Henryka Sienkiewicza. Wykształcenie jego na skutek częstych zmian miejsca zamieszkania było niejednolite, uczęszczał do gimnazjum w Rydze, Petersburgu i Charbinie. Jego zdolności artystyczne ujawniły się już we wczesnych latach życia. Będąc w gimnazjum, po lekcjach wykonywał różnego rodzaju „zamówienia malarskie” na różne uroczystości m.in. dekoracje dla miejscowego amatorskiego kółka teatralnego i kościoła. W jego życiu rodzinnym zaistniało ważne wydarzenie. Rodzice rozeszli się i matka wychodząc po raz wtóry za mąż wyjechała z młodszym synem do Kanady. W tym czasie nastąpiły duże zmiany na świecie. Powstała Polska niepodległa, powstał Związek Socjalistycznych Republik Radzieckich i ojciec z synem mają możliwość wyjazdu do kraju. Zapisują się na listę repatriantów i przez Wławy, Wostok, Japonię, dookoła Indii, Morze Arabskie, Morze Czerwone, dookoła Europy, przez Bałtyk i Gdańsk przybyli do Warszawy. Na tym kończy się pierwszy okres życia Kazika, pełen przygód, poznawania świata i wielkich nadziei.

W Warszawie wstąpił do gimnazjum którego dyrektor Wojciech Górski zaopiekował się serdecznie przybyłym z dalekiego świata młodszym chłopcem. Dał mu miejsce w internacie i troskliwą opiekę. Ojciec, który mieszkał osobno, pracował jako ślusarz na kolei. Kazik często odwiedzał go, a gdy pewnego dnia zastał mieszkanie zamknięte dowiedział się od sąsiadów, że ojciec został aresztowany. W więzieniu nie pozwolono mu zobaczyć się z synem. Za swe przekonania polityczne po paru dniach został wywieziony z Warszawy i wydalony z granic Polski. Kazik już nigdy nie zobaczył swego ojca, przez pewien czas otrzymywał listy ze Związku Radzieckiego, ale i ta łączność po pewnym czasie urwała się. Tak więc młody Pietkiewicz został sam na świecie. Powodziło mu się różnie.

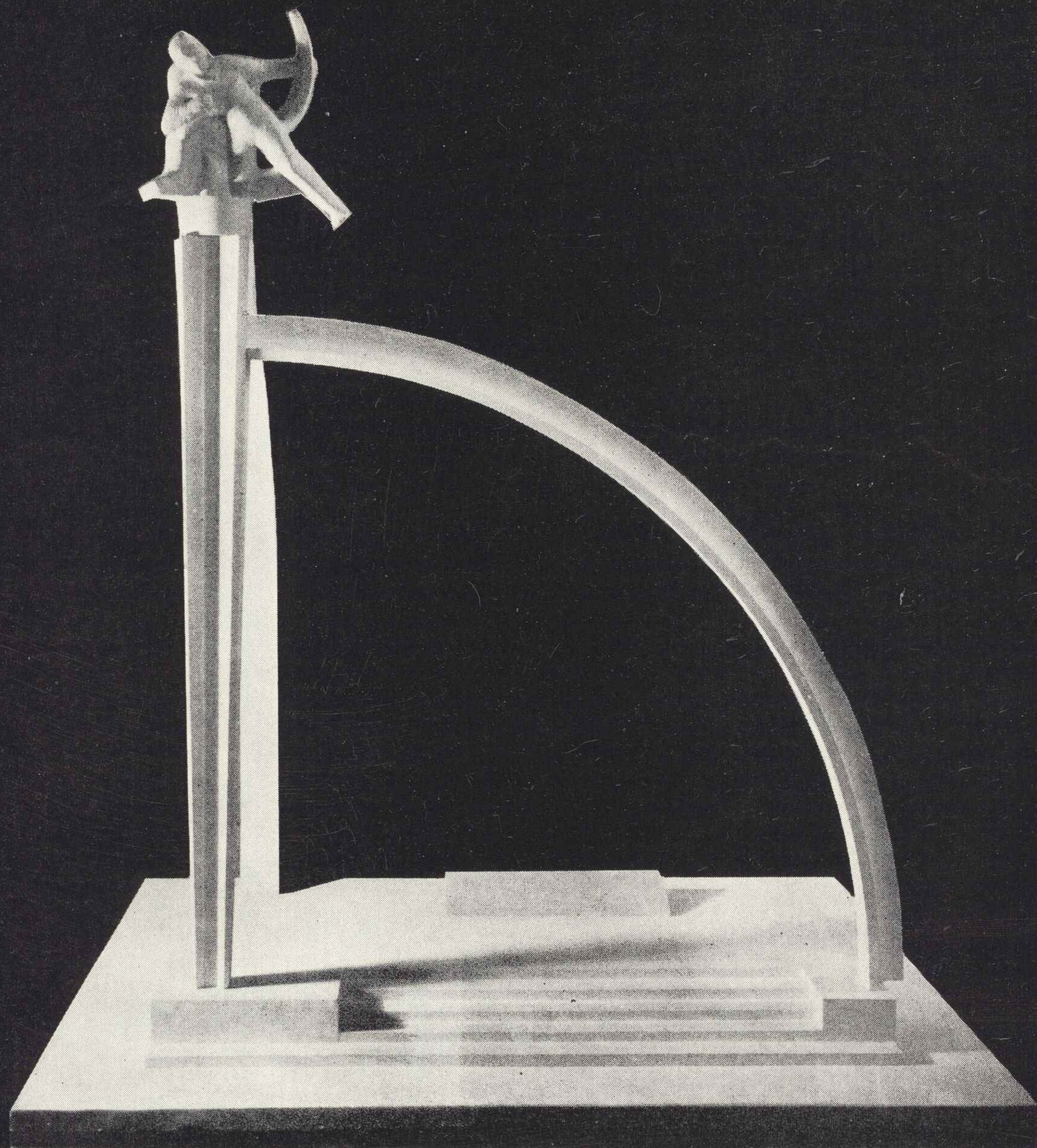
Po ukończeniu szóstej klasy przerywa naukę w gimnazjum i wstępuje do szkoły ogrodniczej. Tam przebywa dwa lata, by wreszcie stwierdzić, że jego miejsce jest gdzie indziej. W roku 1923 decyduje się wstąpić do Szkoły Sztuk Pięknych. Zapisuje się jako wolny słuchacz na wydział rzeźby do pracowni prof. Breyera, by po dwóch latach stać się studentem rzeczywistym o pełnych prawach akademickich. I teraz



57.
Kompozycja figuralna
„Dzień”



56.
Kompozycja figuralna
„Noc”



46. Projekt pomnika Bohaterów Warszawy

następuje chyba najpiękniejszy okres w jego życiu. W pracy robi duże postępy. Jego dotychczas nie ujawnione zdolności sprawiły, że zdobywa jako student szereg nagród na różnych wystawach i konkursach rzeźbiarskich. W okresie tym pracował również jako aktor w filmach /m.in. w filmie „Pan Tadeusz”/.

Napływ do Szkoły Sztuk Pięknych młodych ludzi zahartowanych w ogniu walk niedawno minionej wojny, ludzi często już starszych, z dużym doświadczeniem życiowym, traktujących poważnie swoje studia oraz serdeczny stosunek profesorów do studentów tworzyły dobrą atmosferę dla twórczej pracy. Prasa coraz częściej pisała o artystach Warszawy, którzy odnosili duże sukcesy na wystawach krajowych i zagranicznych. Stąd też powstała pewna rywalizacja z Akademią krakowską i antagonizm międzyuczelniany. To mobilizowało studentów Warszawy więc z tym większym zapałem pracowali twórczo. W takiej to atmosferze przebywał Pietkiewicz.

Przystojny, trochę z tego powodu próżny, w życiu towarzyskim może trochę szorstki i rubaszny, gdy kogoś polubił, był przyjacielem pewnym i zawsze gotowym do udzielania pomocy w każdej sytuacji.

Lata mijały.

Do Akademii Sztuk Pięknych przyszli nowi studenci a ci którzy byli pierwszym pokoleniem wykształconym już w Polsce niepodległej, niektórzy już po dyplomie, założyli w r. 1929 pierwszą w Polsce spółdzielnię rzeźbiarską pod nazwą „Forma”.

W katalogu — prospekcie wydanym w r. 1930, Władysław Skoczylas tak pisał: „...Najcharakterystyczniejszym przejawem młodej rzeźby polskiej, to stowarzyszenie „Forma” zorganizowane spośród absolwentów kursu rzeźby warszawskiej Szkoły Sztuk Pięknych. Liczne nagrody zdobyte przez członków Tow. „Forma” na różnych konkursach rzeźbiarskich w których współzawodniczyli z najwybitniejszymi rzeźbiarzami starszego pokolenia, świadczą o wysokich walorach młodych rzeźbiarzy, którzy łączą swój świeży talent z wiedzą i kulturą rzeźbiarską...” w wydawnictwie tym umieszczone są trzy reprodukcje prac Pietkiewicza: projekt pomnika Niepodległości, głowa i figurka chłopca z rybą.

Po ukończeniu studiów w roku 1929 Pietkiewicz nie zrywa kontaktu z pracownią Szkoły. Niezależnie materialnie pracuje dużo zdobywając uznanie i nagrody. Potwierdzeniem sukcesów młodego rzeźbiarza było umieszczenie jego nazwiska w encyklopedii Trzaski i Everta.

W roku 1933 „Kurier Czerwony” tak pisał: „Wykonanie tablicy powierzono młodemu utalentowanemu rzeźbiarzowi Kazimierzowi Pietkiewiczowi. Pietkiewicz skończył warszawską Akademię Sztuk Pięknych i uzyskał cały szereg wyróżnień i nagród”.

Pietkiewicz brał udział w międzynarodowej wystawie w Paryżu w roku 1925, a tuż przed samą wojną wysłał cztery prace na wystawę do Nowego Jorku. Rzeźby te znajdują się dotychczas w Ameryce podarowane Polonii Amerykańskiej.

Rok 1939 zastaje go w Warszawie. W czasie okupacji często zmienia miejsce zamieszkania, ukrywając w ten sposób żonę i jej rodzinę przed prześladowaniem Niemców.

Po upadku powstania zostaje wywieziony na roboty do Niemiec. Przebywa w mieście Cottbus, potem w Dreźnie gdzie żona jego ginie pod gruzami domu w czasie jednego z nalotów bombowych. Pozostaje sam; pracuje na wsi u gospodarza jako robotnik, a po skończeniu wojny wraca przez Czechosłowację do Polski, w jakże odmiennych warunkach od tych w jakich był przyjeżdżając do kraju z dalekich Chin.



52.
Dziewczyna
z instrumentem
muzycznym

Zatrzymuje się w przygranicznej miejscowości Leśna, gdzie wraz z nielicznymi Polakami zaczyna organizować na Ziemiach Odzyskanych administrację polską. Był komendantem posterunku milicji, sołtysem, zastępcą burmistrza, wreszcie powołany został przez Pełnomocnika Rządu Polskiej Rzeczypospolitej Ludowej do objęcia stanowiska wójta gminy Sokółów w powiecie Lubań. Patrolując w dzień i w nocy swój rejon, składający się z kilku rozległych miejscowości, zabezpiecza mienie publiczne przed kradzieżą, bierze udział w organizowaniu wyjazdu ludności niemieckiej na Zachód. Prowadzi życie ruchliwe, pełne niebezpieczeństw, oddany tak bardzo sprawie polskiej. Jest jednak rzeźbiarzem, tęskni do pracy twórczej i swego środowiska, rezygnuje więc ze swego stanowiska urzędnika państwowego, by w roku 1947 wrócić do Warszawy już na stałe. Urządza swoje życie osobiste od początku i przystępuje do pracy artystycznej. Jego nazwisko znajduje się w wielu katalogach wystaw. Wśród licznych prac wykonanych po wojnie wyrzeźbił również popiersie C. K. Norwida, którego twórczość była natchnieniem w pracy artysty. Nie rozstawał się nigdy z małym tomikiem dzieł ukochanego poety i kiedyś wyraził życzenie by tę książeczkę włożono mu do trumny. Wolę jego spełniono.

Ewa Garztecka w swojej recenzji w „Trybunie Ludu” w związku z wystawą rzeźby w XV-lecie PRL w 1961 r. tak pisała o jego twórczości: „Przykładem klasycznie zrównoważonej i zamkniętej bryły rzeźbiarskiej, skupienia, prostoty i oszczędności środków, jest Norwid Kazimierza Pietkiewicza”. Tych parę słów daje właściwą charakterystykę dzieł rzeźbiarza.

Nie obce mu też były tak zwane małe formy rzeźbiarskie. Pozostawił dużo projektów, szkiców, rozwiązań architektonicznych i wiele prac w metaloplastyce.

Z pobytu w szkole ogrodniczej w czasie swej młodości wyniósł wielkie umiłowanie przyrody. Jego mieszkanie i pracownia zawsze pełne były wyszukanych roślin, kaktusów i porozwieszanych pnączy. Będąc nad Jeziorami Mazurskimi był urzeczony pięknem polskiego krajobrazu. Nie mogąc oddać tego w rzeźbie próbuje malować.

Otrzymuje stypendium zagraniczne z Ministerstwa Kultury i Sztuki i wyjeżdża do Mongolii. Przywozi stamtąd wiele rysunków i szkiców malarskich, prowadzi ożywioną korespondencję, ma nowych przyjaciół którzy odwiedzają go w Warszawie. Pracuje dużo i z zapałem — niestety odmrożenie nóg jeszcze w dzieciństwie, o czym pisał w swoim pamiętniku: „...zima w Chinach jest tak ostra, że ziemia pęka...” oraz wypadek przy pracy podczas karczowania lasu w Niemczech sprawiły, że choroba zaatakowała najsłabsze strony jego organizmu. Ten silny, dobrze zbudowany mężczyzna, gdy leczenie nie dawało rezultatów zmuszony był chodzić przy pomocy kuli. Był optymistą, wierzył że przezwycięży chorobę i tworzył nadal szukając zapomnienia w pracy. Kochał życie i chciał żyć, bo miał przed sobą jeszcze tyle prac do wykonania, tyle różnych zamierzeń. Jakże trudna do pokonania była teraz przestrzeń zamknięta w czterech ścianach pracowni.

Pracował ostatnio przy popiersiu Stanisława Ryszarda Dobrowolskiego. Praca ta niedokończona, została odlana w gipsie już bez jego udziału.

Kazimierz Pietkiewicz zmarł dnia 24 maja 1965 roku.

Jerzy Chojnacki
rzeźbiarz



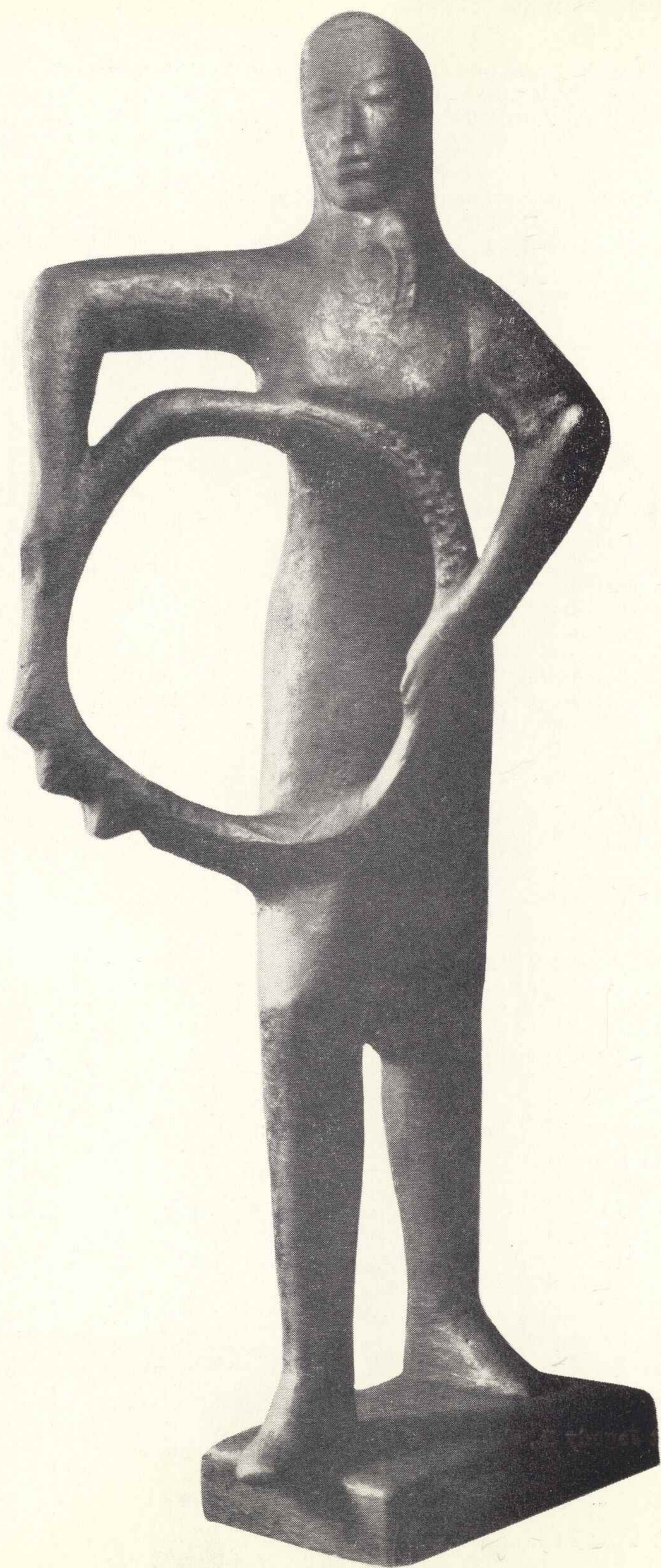
INWENTARZ PRAC

Przy opracowywaniu inwentarza dzieł Artysty oparto się przeważnie na katalogach wystaw w których uczestniczył K. Pietkiewicz. Niestety zbyt wiele prac zaginęło w czasie wojny oraz w okresie powojennym i brak o nich jakiegokolwiek wiadomości, stąd więc wynikają braki w inwentarzu.

1. Popiersie Joachima Lelewela, 1927 *) (I nagroda w konkursie)
2. Tablica pamiątkowa ku czci Adama Asnyka, 1927
brąz
Hala Gąsienicowa
3. Popiersie Ksawerego Druckiego-Lubeckiego, 1928 *) (IV nagroda w konkursie)
4. Portret K. C. Norwida, 1929
gips
praca zaginiona
5. Portret malarza, 1929 *)
gips, wys. 70
6. Pomnik Niepodległości, ok. 1930 *)
repr. Forma Spółdzielnia Rzeźbiarska w Warszawie, wyd.
Formy Warszawa 1930 roku
7. Głowa (mężczyzny), ok. 1930 *)
repr. Forma Spółdzielnia Rzeźbiarska w Warszawie, wyd.
Formy Warszawa 1930 roku
8. Figurka (Figurka z rybą), ok. 1930 *)
gips
repr. Forma Spółdzielnia Rzeźbiarska w Warszawie, wyd.
Formy Warszawa 1930 roku
9. Jan Kochanowski, ok. 1930 *)
brąz, wys. 80
- 10.***) Jan Kochanowski, 1930
gips, wys. 70
wł. Muzeum Narodowego w Warszawie, nr inw. 231524
11. Portret pani K, 1930 *)
brąz, wys. 50
12. Ryby, ok. 1932 *)
sztuczny kamień
13. Ala, ok. 1932 *)
sztuczny kamień
14. Generał Lempicki, ok. 1934 *)
płaskorzeźba
15. Portret pani J. S. P., ok. 1935 *)
gips
16. Portret Jagody S., ok. 1935 *)
gips

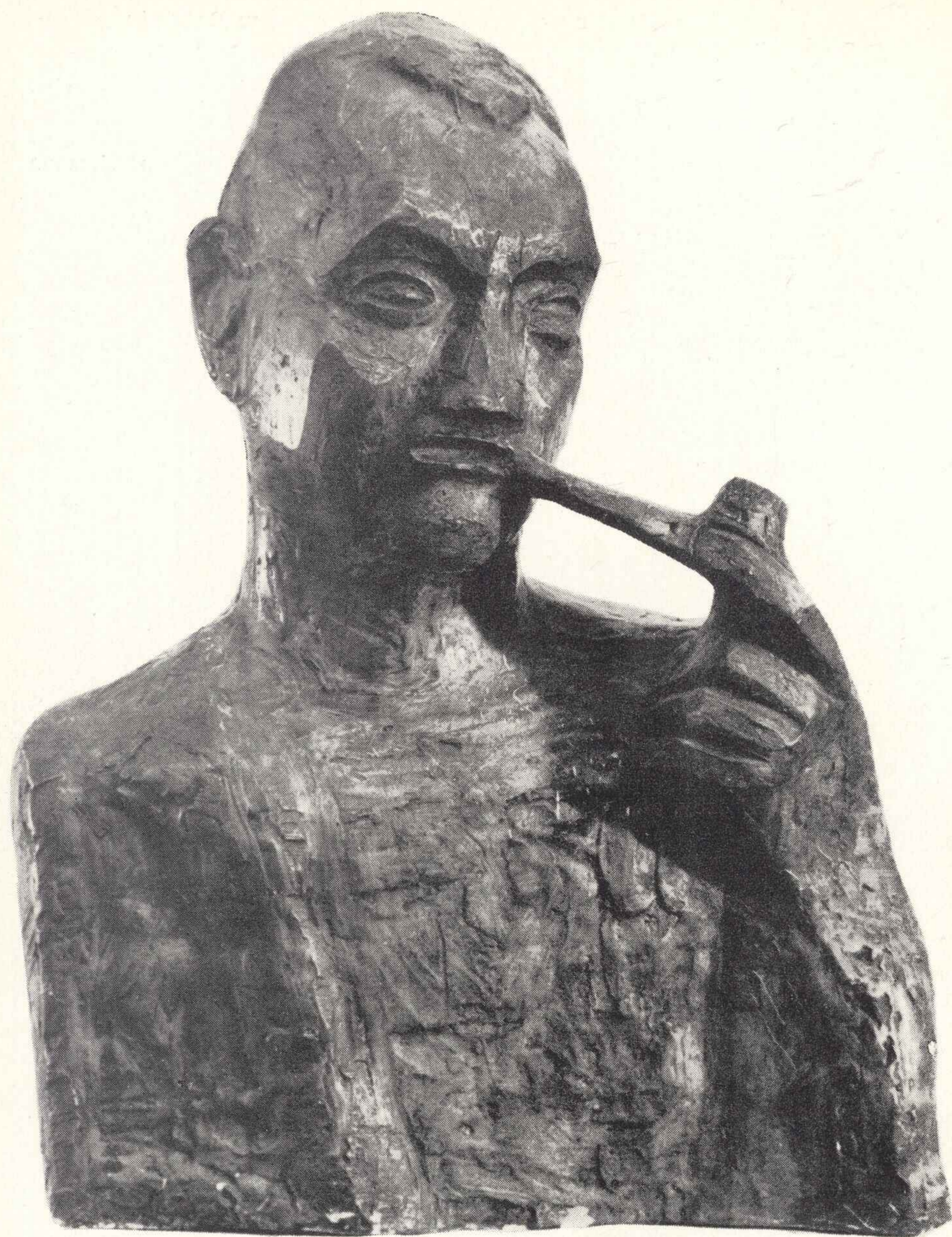
*) nie zdołano ustalić gdzie praca się znajduje

***) praca eksponowana na wystawie



61.
Dziewczyna z kołem
(Robotnica)

17. Pomnik Czynu Legionów, ok. 1935 zrealizowany w Radomiu
brąz, wys. 300
zniszczony w czasie wojny
18. Św. Krzysztof, 1936 (II nagroda w konkursie)
brąz, wys. 30
po Wystawie Światowej w Nowym Jorku w 1939 r. rzeźba przekazana
Polonii Amerykańskiej
19. Józef Sierakowski, 1936 *)
płaskorzeźba, gips, 200×220
20. Tablica ku czci Józefa Sierakowskiego
(Insurekcja Kościuszkowska) ok. 1936
brąz, 220×240
Warszawa Praga
21. Puchar, ok. 1936 *)
brąz, 51×17
- 22.***) Portret dziewczyny, ok. 1936—37
gips
wł. prywatna
23. Chłopiec z gałązką, 1938 *)
brąz, 40×20
24. Łucznik, 1938 *)
brąz, 40×32
25. Polska-Matka dzieciom swoim, ok. 1938 *)
(III nagroda zesp. w konkursie)
płaskorzeźby, dł. 10 m przeznaczone dla Dworca Głównego w Warszawie
- 26.***) Portret pani X, 1947
gips pat., wys. 50
wł. Rodziny Artysty
27. Biegacz (Zryw), 1948 *) (wyróżnienie w konkursie Olimpijskim)
gips pat., wys. 35
- 28.***) Mikołaj Kopernik, ok. 1950
gips, wys. 203
wł. Centralnej Składnicy Muzealnej w Kozłówce, nr inw. 6359
- 29.***) Irena, 1950
brąz, wys. 35
wł. Rodziny Artysty
- 30.***) Antoni Janus (Przodownik), 1950
gips, wys. 71
wł. Centralnej Składnicy Muzealnej w Kozłówce, nr inw. 7077
31. Katarzynka, ok. 1950 *)
gips, wys. 50
32. Płaskorzeźby przeznaczone na MDM, ok. 1951 *)
a. Górnik i Hutnik
b. Rybak i Marynarz
c. Warszawa walcząca (wyróżnienie w konkursie)
33. Harcerka, 1951
gips, wys. 66
wł. Młodzieżowego Domu Kultury PKiN w Warszawie



66. Człowiek z fajką. Ignacy Robb-Narbutt

- 34.** Jan Kochanowski (model pomnika), ok. 1955
gips pat., wys. 65
dep. w Ośrodku Szkolno-Wychowawczym im. Ludowego Lotnictwa Polskiego w Warszawie
35. Malarz, 1955 *)
gips, wys. 60
36. Bez tytułu, 1955 *)
gips, wys. 50
37. Mikołaj Rej (szkic pomnika), 1955 *)
gips pat., wys. 65
- 38.** Mikołaj Rej, 1955
gips pat., wys. 200
wł. Pałacu Kultury i Nauki w Warszawie
- 39.** Jan Kochanowski, 1955
gips pat., wys. 200
wł. Pałacu Kultury i Nauki w Warszawie
- 40.** Zagłoba, 1955
gips pat., wys. 260
wł. Pałacu Kultury i Nauki w Warszawie
- 41.** Roma, 1956
gips, wys. 60
wł. Centralnej Składnicy Muzealnej w Kozłowce, nr inw. 7076
42. Sabina, 1956 *)
gips
43. Portret L. R., 1958 *)
gips, wys. 44
- 44.** Głowa dziewczyny, 1958
gips pat., wys. 50
dep. w Ośrodku Szkolno-Wychowawczym im. Ludowego Lotnictwa Polskiego w Warszawie
45. Stefcia, 1958
gips pat., wys. 46
wł. Centralnej Składnicy Muzealnej w Kozłowce, nr inw. 7127
46. Projekt pomnika Bohaterów Warszawy, ok. 1958 *)
gips, wys. 50
- 47.** Kompozycja figuralna z koszem, 1959
gips pat., wys. 60
wł. Rodziny Artysty
48. Irena II, 1960
gips pat., wys. 54
wł. Naczelnego Zarządu Kinematografii w Warszawie
- 49.** Cyprian Norwid, ok. 1960
gips, wys. 95
dep. PP. Pracownie Sztuk Plastycznych w Warszawie
50. Irena, 1960 *)
gips pat. wys. 40
51. Stefcia, 1960 *)
masa, wys. 48



- 52.***) Dziewczyna z instrumentem muzycznym, 1960
gips pat., wys. 120
wł. Rodziny Artysty
53. Pierwiosnek, 1961 *)
gips pat., wys. 120
54. Poległym, ok. 1961 *)
gips pat., wys. 60
55. Zegar słoneczny (Czas), 1961
gips pat., wys. 120
Park Kultury w Warszawie
- 56.***) Kompozycja figuralna „Noc”, 1961
gips pat., wys. 27
wł. Rodziny Artysty
- 57.***) Kompozycja figuralna „Dzień”, 1961
gips pat., wys. 27
wł. Rodziny Artysty
58. Projekt pomnika I Armii WP, ok. 1961 *)
gips, wys. 50
59. Portret art. mal. Marka Żuławskiego, 1962 *)
60. Projekt pomnika Stanisława Kazuro, 1962 *)
- 61.***) Dziewczyna z kołem (Robotnica), 1962
brąz, wys. 63
wł. Rodziny Artysty
- 62.***) Dziewczyna z kołem, 1963
gips, wys. 190
dep. w Ośrodku Szkolno-Wychowawczym im. Ludowego Lotnictwa Pol-
skiego w Warszawie
63. Na Wale Pomorskim, 1963 *)
gips, wys. 100
- 64.***) Stępcia, 1963
brąz, wys. 50
wł. Muzeum Narodowego w Warszawie, nr inw. 231811
65. Taka sztuka, 1963 *)
gips polichromowany, wys. 65
- 66.***) Człowiek z fajką, Ignacy Robb-Narbutt, 1963
gips pat., wys. 83
dep. w Ośrodku Szkolno-Wychowawczym im. Ludowego Lotnictwa Pol-
skiego w Warszawie
67. Złota rybka, ok. 1964 *)
brąz, wys. 70
- 68.***) Ludwik Waryński, ok. 1964
gips pat., wys. 115
wł. Wydziału Kultury Stołecznej Rady Narodowej
- 69.***) Głowa-projekt pomnika St. R. Dobrowolskiego, 1965
gips, wys. 110
praca odlana w gipsie po śmierci Artysty
dep. w Ośrodku Szkolno-Wychowawczym im. Ludowego Lotnictwa Pol-
skiego w Warszawie



84. Głowa z rozwianym włosiem

70. Amor *)
granit, wys. 110
71. Feliks Dzierżyński *)
gips
- 72.**) Mickiewicz
płaskorzeźba, gips pat., 45×45
wł. Rodziny Artysty
- 73.**) Avicenna
gips pat., wys. 66
wł. Centralnej Składnicy Muzealnej w Kozłówce, nr inw. 7088
74. Bolesław Bierut
gips, wys. 85
wł. Centralnej Składnicy Muzealnej w Kozłówce, nr inw. 6117
- 75.**) Irena
gips, wys. 40
wł. Centralnej Składnicy Muzealnej w Kozłówce, nr inw. 6358
76. Rycerski marsz-Lenino *)
- 77.**) Portret aktora Wł. Hańczy (z maską)
gips, wys. 120
dep. w Ośrodku Szkolno-Wychowawczym im. Ludowego Lotnictwa Polskiego w Warszawie
78. W służbie stolicy *)
gips pat.
79. Bolesław Prus *)
płaskorzeźba, gips
- 80.**) Romuald Traugutt
gips, wys. 135
wł. Szkoły Podstawowej i Liceum Ogólnokształcącego nr 45 im. R. Traugutta w Warszawie
81. Irena
wł. Kuratorium Okręgu Szkolnego m. st. Warszawy
82. Caracalla
gips, wys. 60
wł. Ministerstwa Kultury i Sztuki
- 83.**) Głowa dziewczyny
gips, wys. 80
dep. w Ośrodku Szkolno-Wychowawczym im. Ludowego Lotnictwa Polskiego w Warszawie
- 84.**) Głowa z rozwianym włosiem
gips pat., wys. 52
dep. w Ośrodku Szkolno-Wychowawczym im. Ludowego Lotnictwa Polskiego w Warszawie
- 85.**) Kompozycja figuralna (fragment pomnika)
gips, wys. 90
dep. w Ośrodku Szkolno-Wychowawczym im. Ludowego Lotnictwa Polskiego w Warszawie
- 86.**) Głowa
gips
wł. Rodziny Artysty



Komisarz wystawy: Jerzy Chojnacki

Projekt plakatu i opracowanie graficzne katalogu: Jerzy Treutler

Redakcja katalogu: Barbara Mitschein

Zdjęcie Artysty: Benedykt Jerzy Dorys

Zdjęcia: Pracownia Fotograficzna CBWA — Wiesława Rolke, Ryszard Bogiel

Nakład 400 egz.

D.R.P. Zam. 2348/69. P-51

Cena zł 10.—