

1/70

1/70

Władysław

AM

malarstwo
styczeń — luty
1970

617

1941-1942
YOUTH - 1941-1942
OTR



ZWIĄZEK POLSKICH
ARTYSTÓW PLASTYKÓW

*

CENTRALNE BIURO
WYSTAW ARTYSTYCZNYCH

W Ł A D Y S Ł A W L A M

malarstwo • *styczeń-luty* 1970

Warszawa • Zachęta • plac Małachowskiego 3

Wystawa malarstwa Władysława Lama — artysty liczącego sobie siedemdziesiąt sześć lat — jest pierwszą większą prezentacją jego twórczości w powojennej stolicy. A więc i z tego tytułu stanowi dla nas, jej mieszkańców, godne szczególnej uwagi wydarzenie artystyczne. Stajemy bowiem wobec dzieła wybitnego przedstawiciela nowoczesnej sztuki polskiej, przenikniętego urzekającą głębią przemyśleń i odczuć.

Władysław Lam wystawiał pierwsze swoje obrazy w Krakowskim Towarzystwie Sztuk Pięknych lat temu przeszło pięćdziesiąt, w roku 1916, niemal jednocześnie z ukończeniem studiów akademickich. Przed wojną należał do czołówki naszego malarstwa i grafiki. Ilość wystaw, głosy krytyki, zakupy muzealne — m. in. drzeworytniczy cykl „Don Kichot” do zbiorów grafiki British Museum w Londynie — stabilizowały tę jego pozycję. Nieustającą aktywnością po dzień dzisiejszy zajmuje to samo miejsce: artyści zawsze wyrażającego swoją epokę środkami tej epoki. Powiedziałbym nawet, jest w swej sztuce bliższy może naszym czasom aniżeli był w innych okresach. Świadczy to bardziej wymownie o żywotności artysty i sile jego talentu, aniżeli jakikolwiek inny wniosek wyprowadzany z tego bogatego dorobku.

Zasadniczą sferą zainteresowań twórczych Lama jest bez wątpienia malarstwo, wsparte wysokimi kwalifikacjami w zakresie rysunku. Rozporządzając wirtuozowsko tą dyscypliną, posiada nieomylnie wycucie zasad obowiązujących w nowej, już dwudziestowiecznej plastyce. Świadczy o tym dobitnie przypadający na lata dwudzieste młodzieńczy okres kubizowania, i powstałe w tym okresie kompozycje figuralne, półfiguralne czy martwe natury. Później artysta zwraca się ku zagadnieniom postimpresjonizmu. Emocjonalizm kolorystyczny uzyskuje przewagę nad obiektywizmem geometryzacji, czego echo daje o sobie znać w niektórych kompozycjach ostatniego okresu, jak cykle „Skały”, „Morze” czy „Bryły”. Są to rozległe, monumentalne zamierzenia malarskie, gdzie uderza urzeczenie tematem a jednocześnie szczególne zadbanie o gęstość, esencjonalność samej materii obrazu. Rzut oka na całość twórczości artysty pozwoliłby dostrzec powolne znikanie z pierwszego planu lirycznego aspektu, cofanie się w głąb, natomiast wysunięcie się na czoło dramatyzmu, grozy i nieprzeniknionej mocy natury. Nowy akcent w twórczości Władysława Lama — fascynacja potęgowana milczeniem.

W dobie, kiedy człowiek pochyla się w laboratoriach nad zebranymi na księżycu bryłami skalnymi dociekając tajemnic budowy materii kosmicznej, obrazy tego artysty na tematy „Skały” czy „Bryły”, ich koloryt i faktura nabierają metaforycznej aktualności, wprost zaskakującej.

Władysław Lam jest artystą malarzem, ale w ciągu swej wieloletniej pracy zajmował się intensywnie i grafiką. Miał na tym polu wybitne osiągnięcia warsztatowe. Stosując różną technikę, przerzucając punkt ciężkości z plamy na kreskę czy odwrotnie, z czerni na biel lub bieli na czern, zestrójając rytmy, dobywając rozlicznymi sposobami światło w różnych układach, osiąga efekty pełne swoistego życia, zindywidualizowane, podkreślające dobitnie jego osobowość. Zdobyte formalne są tu w pełnej harmonii z pogłębieniem tematu, chociażby na przykładzie dzisiejszego rozumienia i odczuwania dzieła Cervantesa.

Postawa twórcza Władysława Lama była zawsze aktywna, dynamiczna. Świadczą o tym również jego książki, których napisał i wydał dziesięć i nad którymi pracuje po dziś dzień poddając rzetelnej rewizji swe wypowiedzi dawniejsze stosownie do pogłębianych nieustannie własnych doświadczeń, bądź aktualnie uznanej w świecie oceny i wagi problemu.

Pisanie o sztuce rozpoczął artysta w latach trzydziestych swego życia, a więc wówczas, kiedy własny warsztat artystyczny nasunął mu cały wachlarz zagadnień z których wyłaniały się myśli ogólniejszej natury. Pierwsza książka nosi tytuł „Rozważania o sztuce” i tam właśnie znajdujemy wypowiedź podkreślającą doniosły sens podejmowanej walki o nowe formy, nowe widzenie. Każdy artysta winien życie swe poświęcić tej walce. W tym klimacie znajdują swe źródło tendencje psychologiczno-wychowawcze Władysława Lama: „Jak osiąść wiedzę malarską”, „Jak rozwijać twórczość malarską u dziecka do 14-go roku życia”, „Sztuka dziecka i jego naturalny rozwój”. Odrębny pion pisarstwa artysty stanowią prace traktujące o samym zagadnieniu malarstwa.

Cała ta działalność, nazwijmy ją — teoretyczną, wiązała się harmonijnie z długoletnią pedagogiczną pracą Władysława Lama. Rozpoczął ją w młodości jako nauczyciel rysunku w szkołach a kończył jako kierownik katedry w Politechnice Gdańskiej. Ten długoletni trud pedagogiczny ujawnia nam w Artyście postawę szlachetnego humanisty — umysł rozważny, badawczy, nieustannie poszukujący prawdy w konfrontacji z doświadczeniami ludzkimi i epoką w jakiej wypadło mu żyć i tworzyć.

Stefan Flukowski

Władysław Lam Gdańsk-Oliwa, Podhalańska 16

Ur. w 1893 r. w Konjicy (Jugostawia)

Studia: Akademia Sztuk Pięknych w Krakowie w latach 1912—1918 w pracowniach prof. Teodora Axentowicza i Józefa Mehoffera. Twórczość w zakresie malarstwa, grafiki i publicystyki. W latach międzywojennych był zastępcą profesora w katedrze rysunku na Politechnice Lwowskiej a w 1945 r. objął katedrę rysunku, malarstwa i rzeźby Politechniki Gdańskiej, wykładał również w Państwowej Wyższej Szkole Sztuk Plastycznych w Sopocie.

Wystawy indywidualne: Warszawa 1924, 1936, 1937, 1939, 1959; Lwów 1937; Gdynia 1947; Sopot 1950, 1954, 1959, 1968; Poznań 1959; Kraków 1960; Olsztyn 1961; Elbląg 1964; Toruń, Gdańsk-Wrzeszcz 1966; Gdańsk 1967. Od 1916 r. bierze udział w wystawach w kraju, m. in.: Kraków 1916, 1925, 1929, 1930, 1932, 1934, 1935, 1938; Lwów 1925, 1927, 1929, 1935, 1937, 1940; Warszawa 1926, 1932, 1933, 1935, 1936, 1938; Bydgoszcz 1929; Poznań 1922, 1924, 1929, 1931, 1934; Gdańsk 1930; Krzemieniec 1937. Po 1945 r., m. in.: II Doroczna wystawa malarstwa, rzeźby i grafiki, Sopot 1947; Ogólnopolskie salony, Kraków 1947, Poznań 1948; Wystawa plastyki Ziemi Odzyskanych, Wrocław 1948; I-IV Ogólnopolskie wystawy plastyki, Warszawa 1950—1954; I Ogólnopolska wystawa grafiki artystycznej i rysunku, Warszawa 1956; Malarstwo oraz grafika artystyczna i rysunek w XV-lecie PRL, Warszawa 1961; IV Ogólnopolska wystawa plastyki marynistycznej, Warszawa 1963; Wystawy malarstwa oraz grafiki i rzeźby w 20-lecie PRL, Warszawa 1965; I, II Triennale rysunku, Wrocław 1965, 1968; Malarze Sopocy, Poznań 1965; Porównania II (w ramach XX Festiwalu Sztuk Plastycznych), Sopot 1967; II Jesienne Konfrontacje, Rzeszów 1967; IV Ogólnopolska wystawa grafiki, Warszawa 1969.

Udział w wystawach sztuki polskiej za granicą, m. in.: Praga 1925; Budapeszt 1926, 1928; Bruksela 1926, 1929; Sztokholm 1927; Helsinki 1927; Amsterdam 1929; Haga 1929; Bukareszt 1930; Filadelfia 1933; Nowy Jork 1934; Hamburg 1935; Malmö 1936; Belgrad, Bukareszt, Ateny 1938; Monachium, Tokio 1939; Charków 1940. Po 1945 r.: Moskwa 1946; Berlin, Kanada, USA 1947; Wiedeń 1949; Kanada 1955; NRD, Dania, Belgrad 1962; Reggio nell'Emilia 1966; Algier 1967; Tunezja, Poitiers, Plymouth, Glasgow, Edynburg 1968.

Wystawy międzynarodowe: Międzynarodowa wystawa drzeworytów, Warszawa 1937 — wyróżnienie; Międzynarodowa wystawa „Sztuka i technika”, Paryż 1937; Wystawa światowa, Nowy Jork 1939.

Odniesiony srebrnym medalem na Powszechnej Wystawie Krajowej, Poznań 1929; Odniesiony tytułem, 1963. Laureat Dorocznej Nagrody dla Plastyków Wybrzeża, 1963; Dorocznej Nagrody Wojewódzkiej za osiągnięcia twórcze, Gdańsk 1966. Otrzymał szereg nagród w konkursach na grafikę. Oprócz licznych artykułów w czasopiśmie opublikował 10 pozycji książkowych na temat malarstwa.

Prace w zbiorach Muzeów Narodowych w Warszawie, Krakowie i Poznaniu, Muzeum Pomorza Zachodniego w Szczecinie, Muzeum Śląskiego we Wrocławiu, Muzeum im. L. Wyczółkowskiego w Bydgoszczy, Muzeum Pomorskiego w Gdańsku oraz w zbiorach prywatnych w kraju i za granicą.

Bibliografia:

Irena Piotrowska-Głębocka, Zagadnienia Współczesnego Malarstwa w Polsce, Poznań 1932; Encyklopedia Powszechna dla Wszystkich, wyd. Trzaska, Evert i Michalski, s. 352; Ilustrowana Encyklopedia, wyd. Trzaska, Evert i Michalski, t. III L-O, s. 18; Polska jej dzieje i kultura od czasów najdawniejszych aż do chwili obecnej, wyd. Trzaska, Evert i Michalski, 1928—32, t. III, s. 782, 785; Allgemeines Lexikon der Bildenden Künste des XX Jahrhunderts, Leipzig 1955, Seemann Verlag, III Band K-P, s. 158; Tadeusz Dobrowolski, Nowoczesne Malarstwo Polskie, Wrocław-Warszawa-Kraków, Zakład Narodowy im. Ossolińskich 1964, t. III, s. 162, 249, 250, 253, 254; Sylwetki i twórczość wybitnych artystów (monografia), wyd. GTPS, Gdańsk 1965.

MALARSTWO OLEJNE

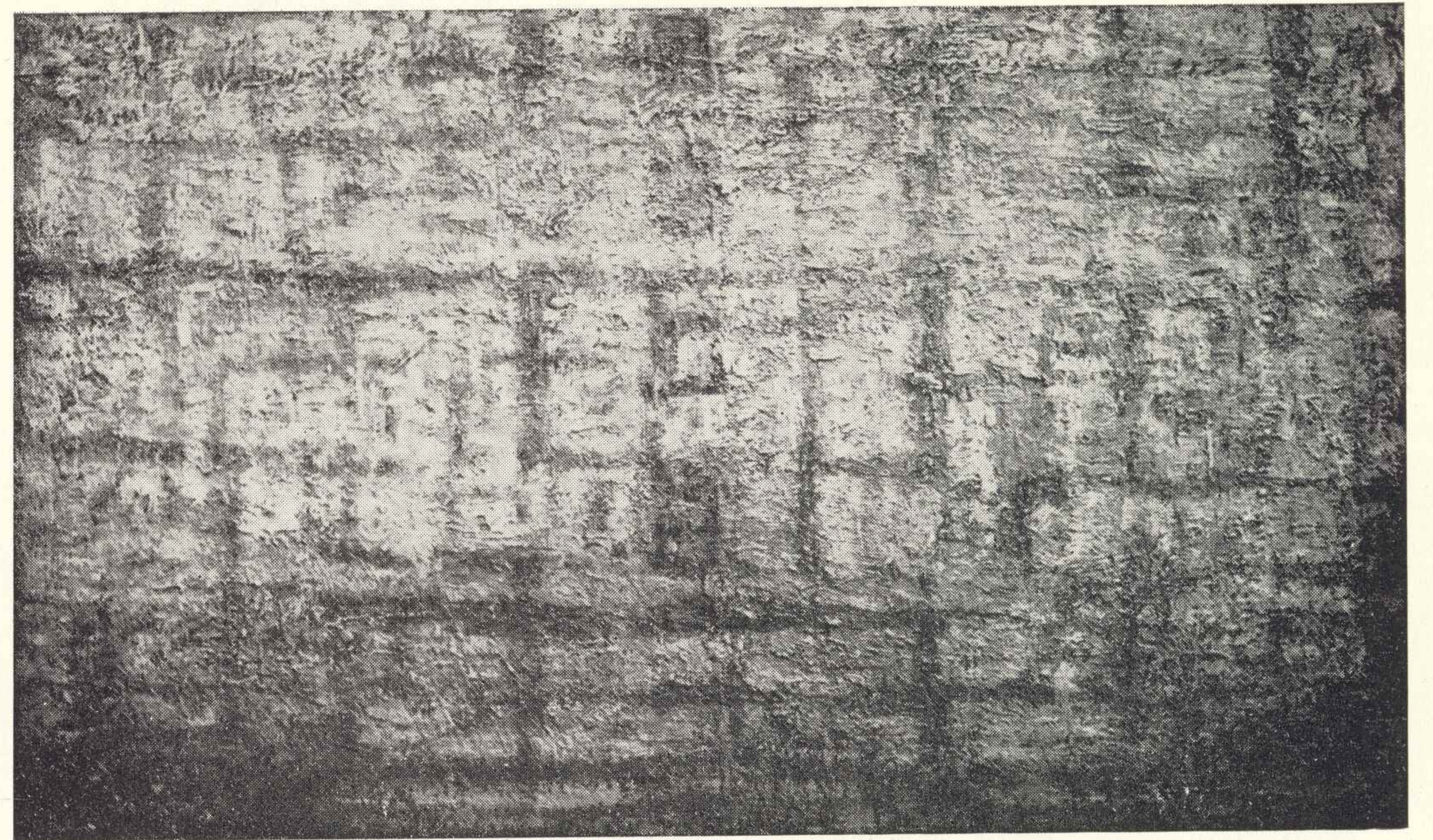
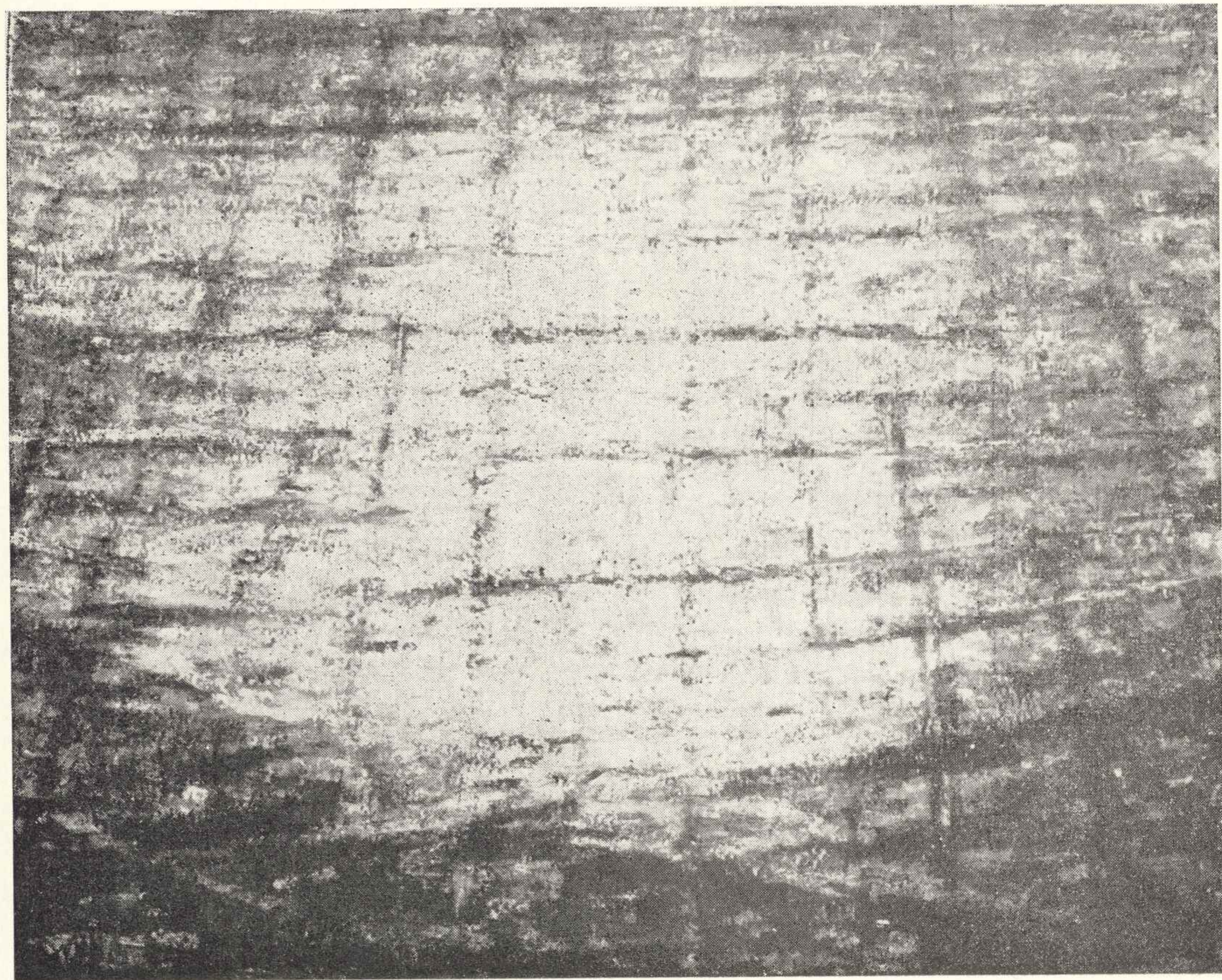
1
Okno, 1960, 54 × 65
2
Ziemia I, 1961, 31 × 45
3
Ziemia II, 1962, 58 × 73
4
Czerwień, 1962, 38 × 48
5
Barwna przestrzeń I, 1963, 63 × 37
6
Barwna przestrzeń II, 1963, 40 × 53
7
Barwna przestrzeń III, 1963, 43 × 68
8
Barwna przestrzeń IV, 1964, 48 × 68
9
Zielone światło I, 1963, 31 × 51
10
Zielone światło II, 1963, 28 × 43
11
Skała I, 1964, 38 × 42
12
Skała II, 1964, 43 × 31
13
Skała III, 1965, 47 × 36
14
Skała IV, 1965, 47 × 36
15
Skała V, 1966, 55 × 39
16
Skała VI, 1967, 49 × 39
17
Skała VII, 1967, 60 × 48
18
Skała VIII, 1968, 51 × 40

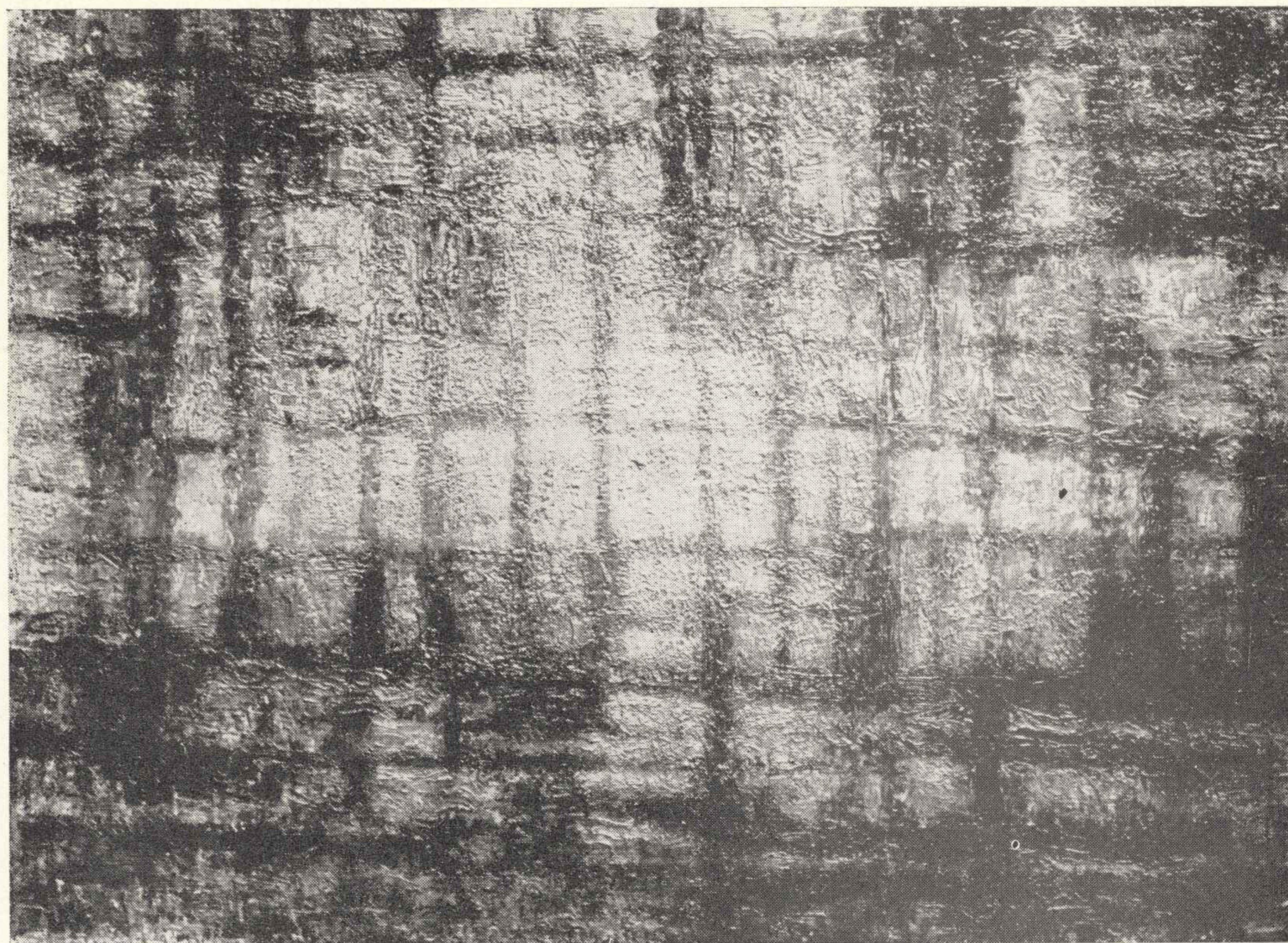
19
Skała IX, 1968, 68 × 48
20
Skała X, 1967, 68 × 48
21
Skała XI, 1968, 75 × 51
22
Skała XII, 1968, 55 × 45
23
Skała XIII, 1969, 51 × 42
24
Zielone bryły I, 1963, 45 × 60
25
Zielone bryły II, 1964, 41 × 46
26
Zielone bryły III, 1966, 33 × 47
27
Meteor I, 1964, 31 × 39
28
Meteor II, 1964, 33 × 39
29
Meteor III, 1965, 36 × 44
30
Meteor IV, 1966, 38 × 45
31
Meteor V, 1966, 46 × 44
32
Meteor VI, 1967, 99 × 110
33
Fragment I, 1964, 52 × 40
34
Fragment II, 1964, 65 × 50
35
Fragment III, 1965, 72 × 55
36
Fragment IV, 1966, 61 × 51
37
Fragment V, 1967, 65 × 47
38
Fragment VI, 1967, 98 × 78

39
Migotliwe formy I, 1965, 27 × 56
40
Migotliwe formy II, 1966, 28 × 36
41
Migotliwe formy III, 1966, 74 × 82
42
Czerwona bryła I, 1966, 29 × 39
43
Czerwona bryła II, 1967, 78 × 98
44
Powstająca bryła I, 1967, 42 × 49
45
Bryła I, 1964, 36 × 39
46
Bryła II, 1964, 46 × 58
47
Bryła III, 1965, 46 × 60
48
Bryła IV, 1965, 39 × 60
49
Bryła V, 1965, 37 × 55
50
Bryła VI, 1966, 38 × 56
51
Bryła VII, 1967, 60 × 79
52
Bryła VIII, 1967, 48 × 64

53
Bryła IX, 1968, 38 × 64
54
Na niebieskim tle, 1965, 72 × 82
55
Na srebrnym tle, 1969, 132 × 134
56
Wielka przestrzeń I, 1965, 69 × 91
57
Wielka przestrzeń II, 1965, 68 × 87
58
Wielka przestrzeń III, 1966, 69 × 87
59
Wielka przestrzeń IV, 1966, 71 × 81
60
Wielka przestrzeń V, 1968, 100 × 112
61
Wielka przestrzeń VI, 1968, 98 × 120
62
Morze I, 1969, 176 × 134
63
Morze II, 1969, 132 × 134
64
Morze III, 1968, 68 × 87
65
Morze IV, 1967, 38 × 50
66
Morze V, 1967, 31 × 40

ilustracje

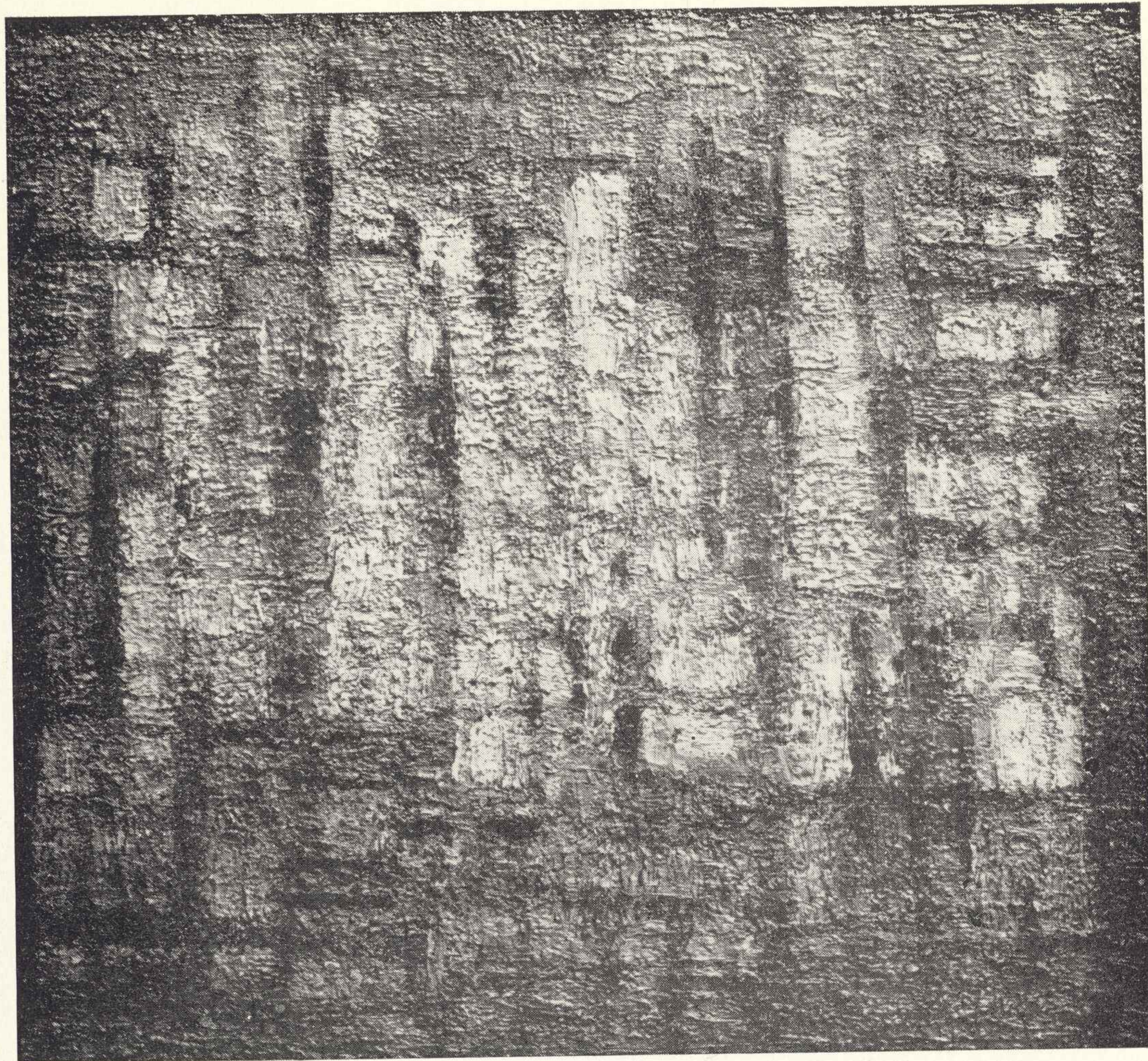




8 Barwna przestrzeń IV



11 Skala I



12 Skala II

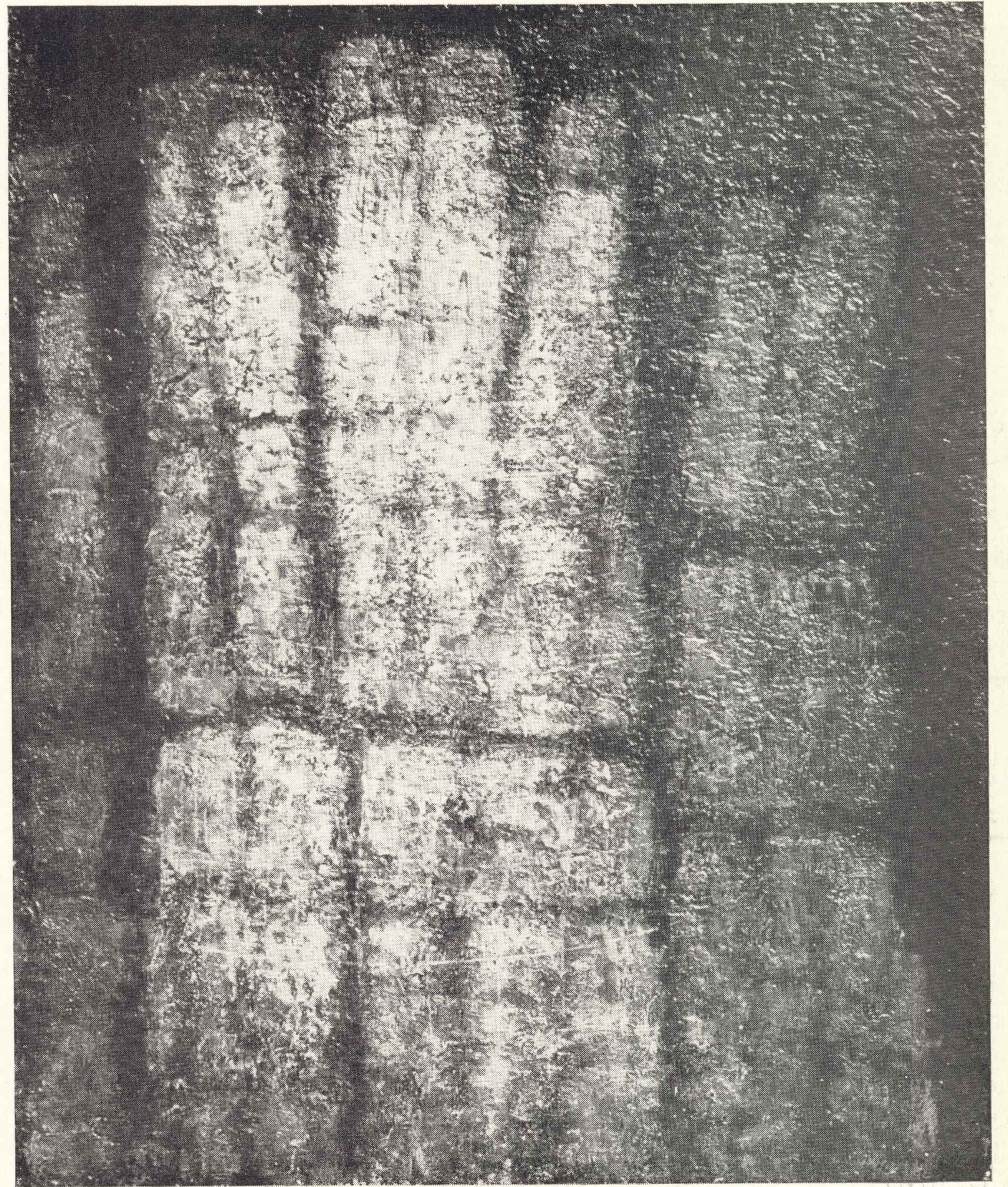


13 Skala III

15 Skala V

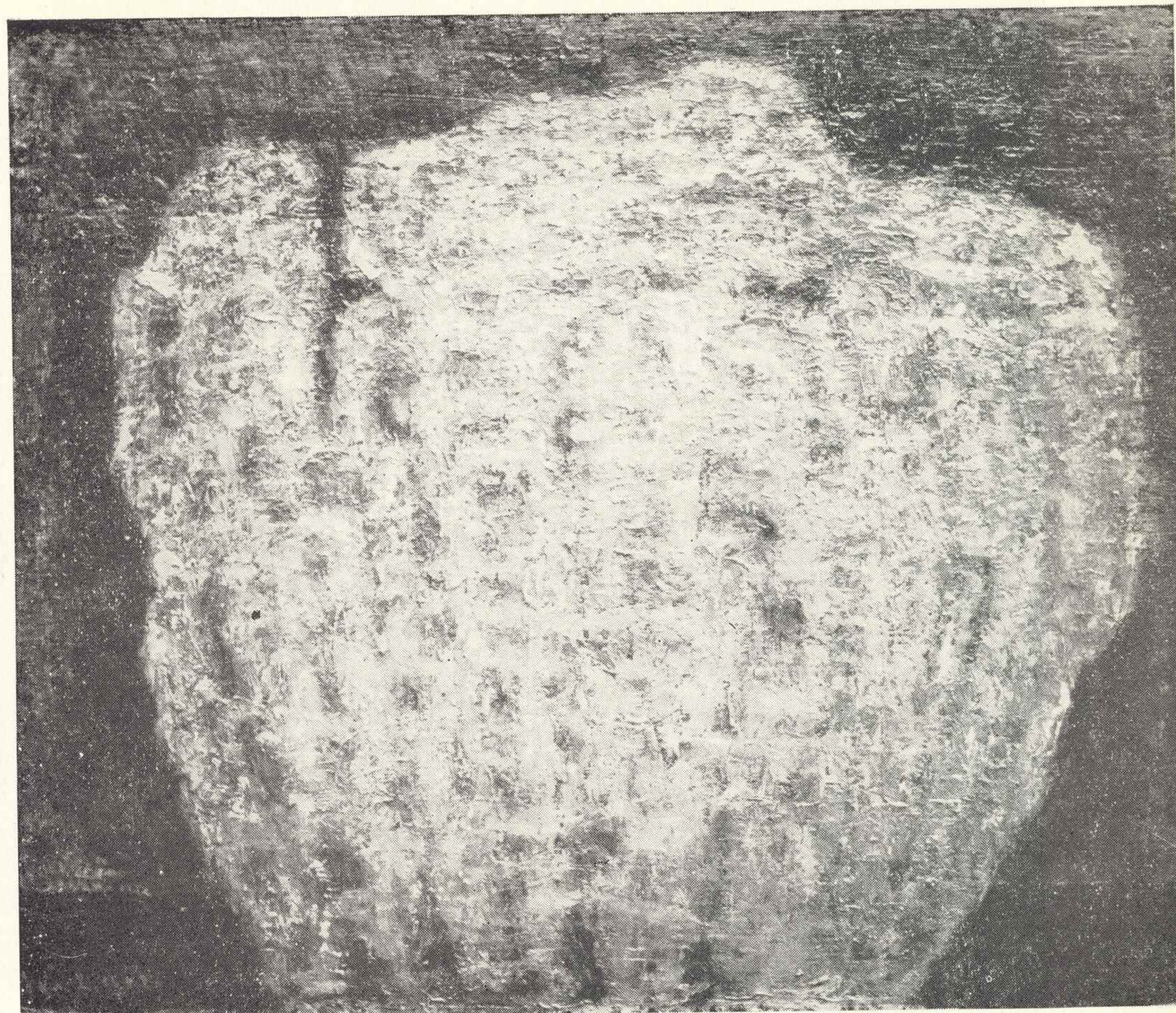


17 Skala VII





18 Skala VIII



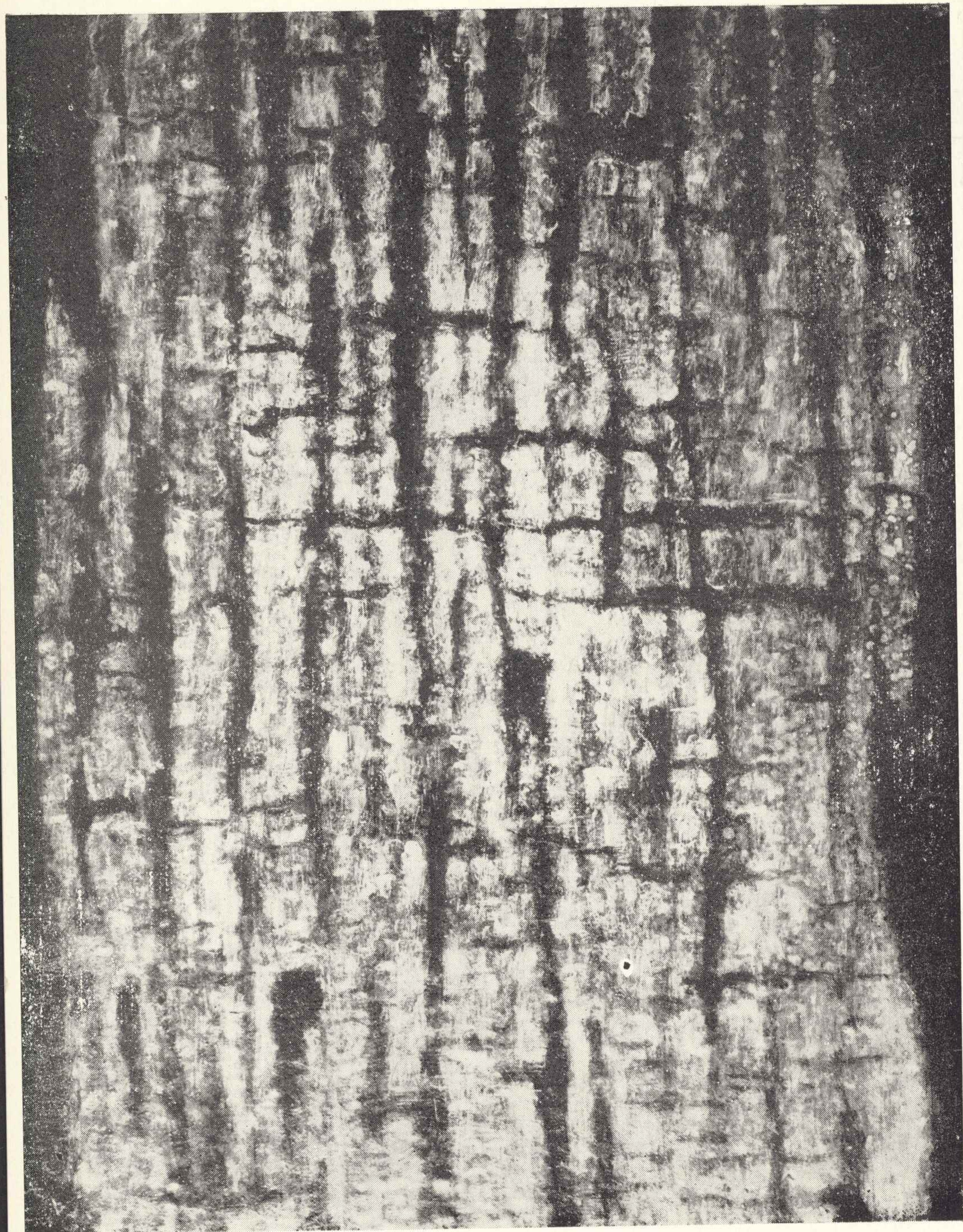
28 Meteor II



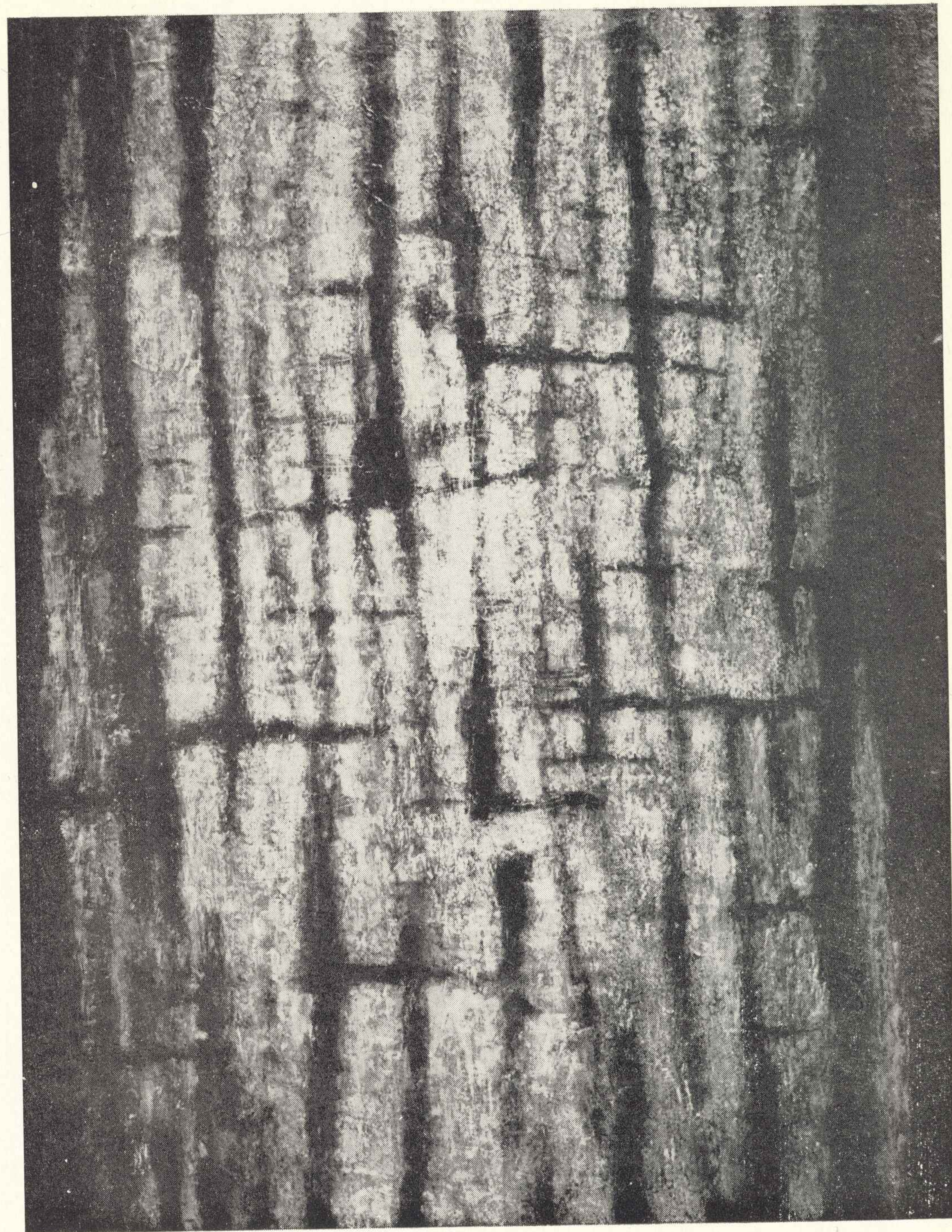
29 Meteor III



30 Meteor IV



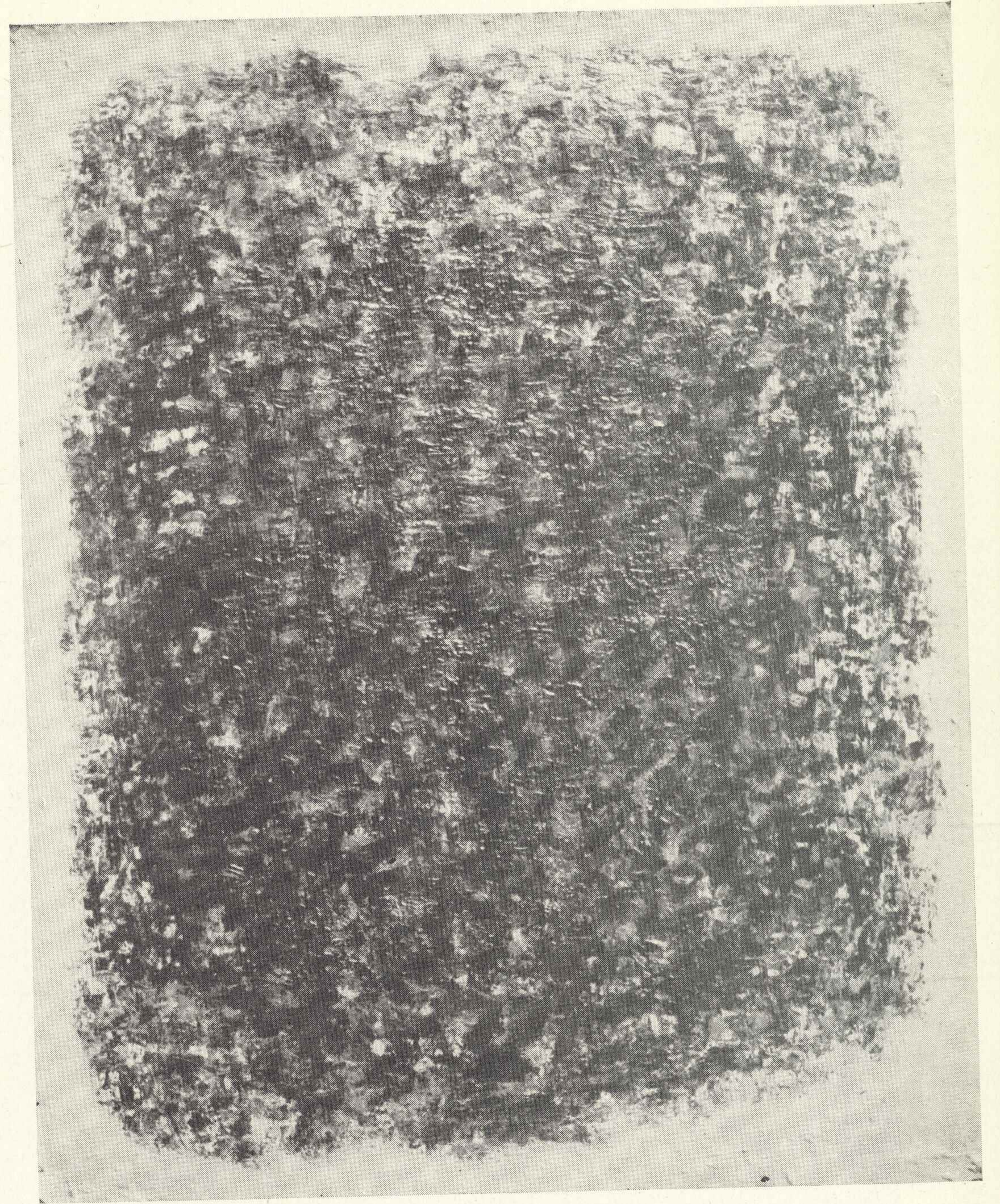
35 Fragment III



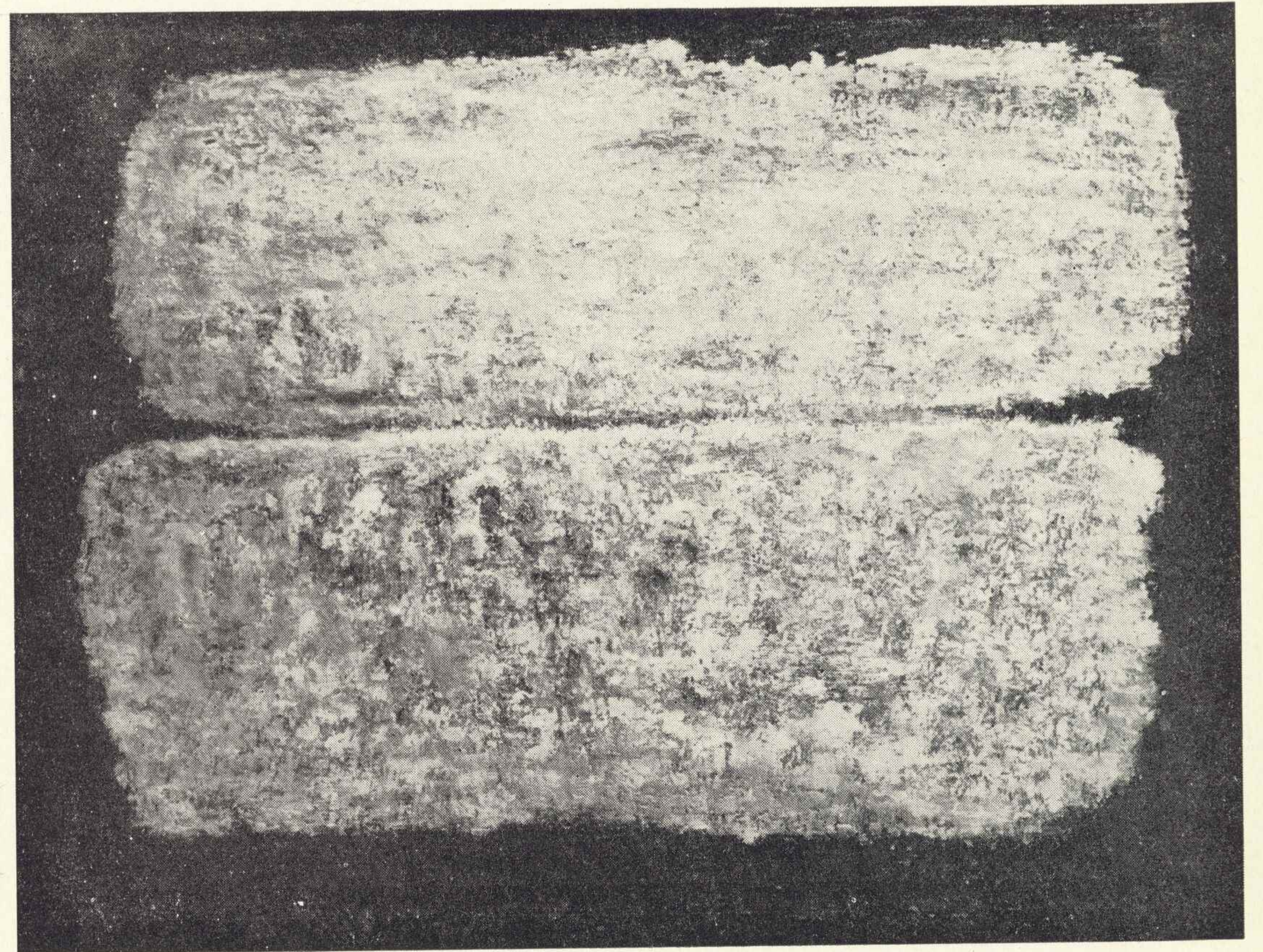
37 Fragment V

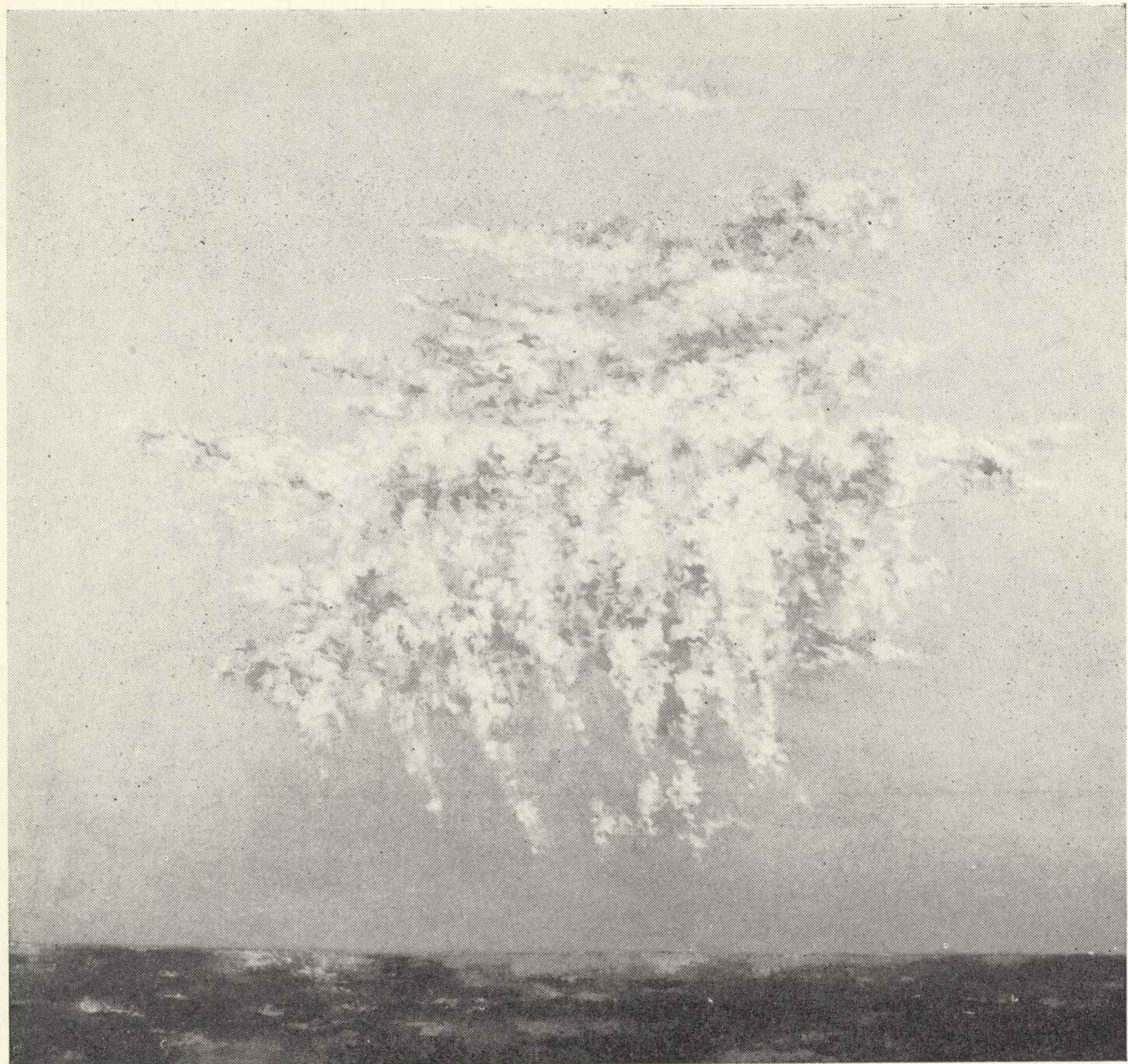


38 Fragment VI

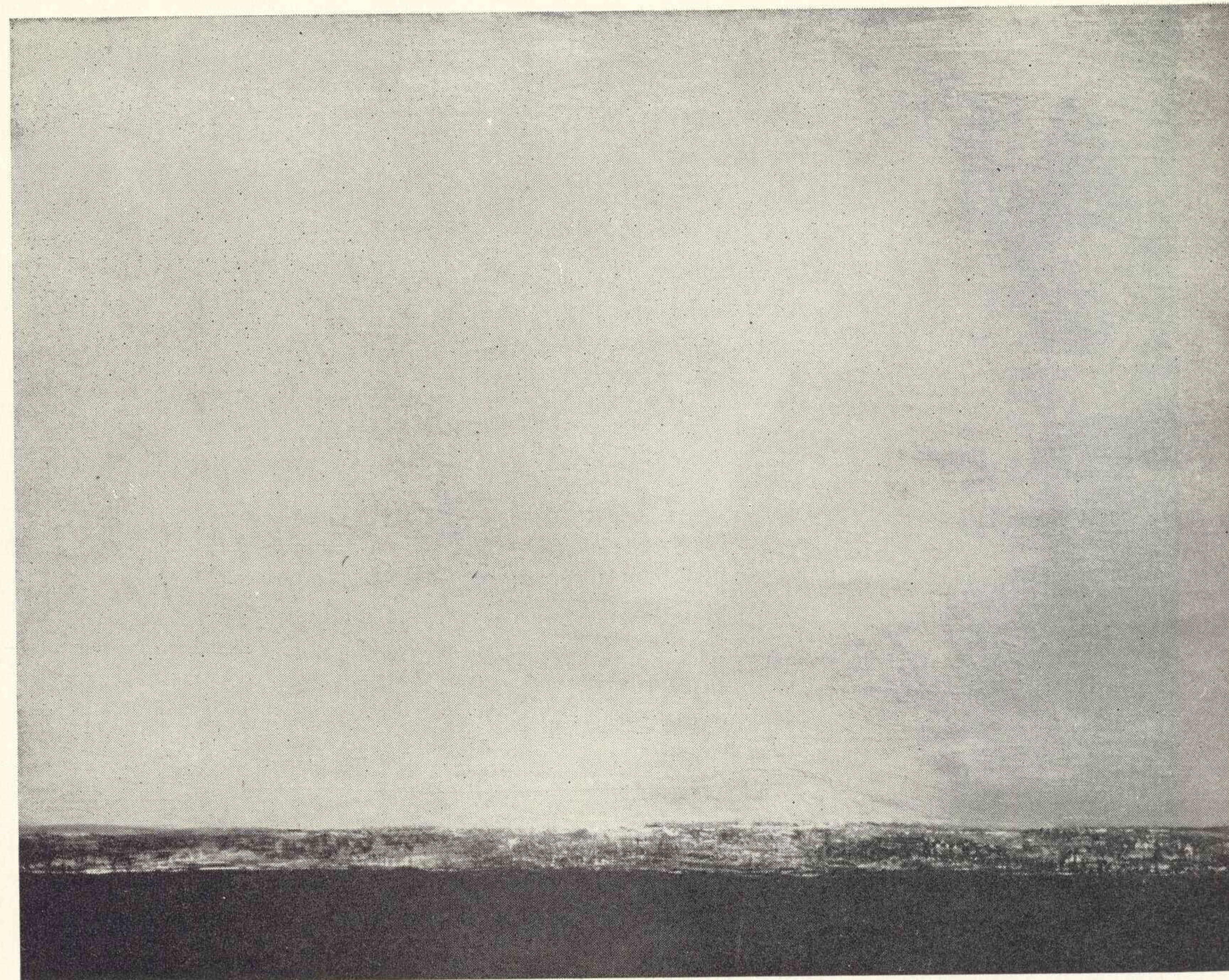


40 Migotliwe formy II

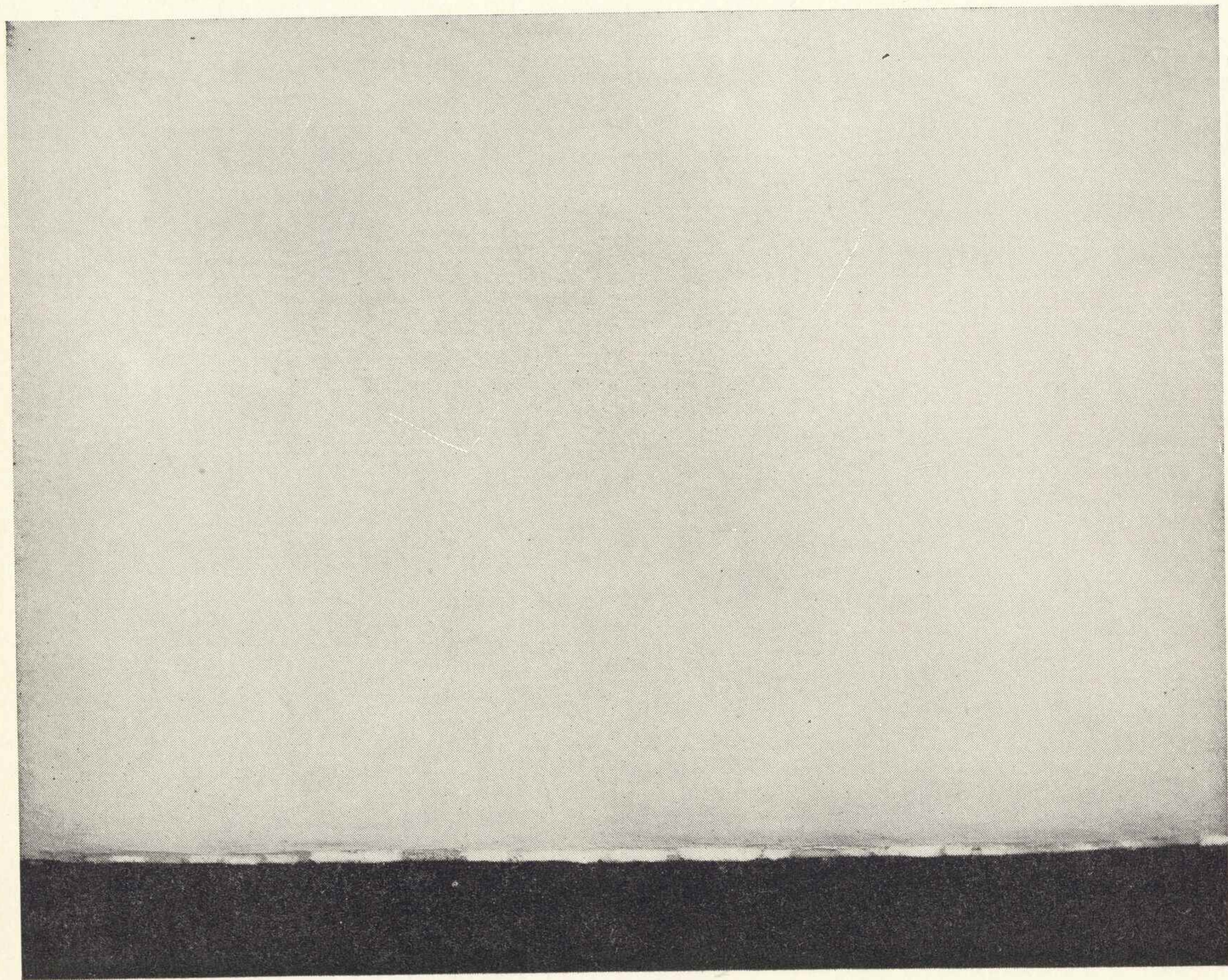




54 Na niebieskim tle

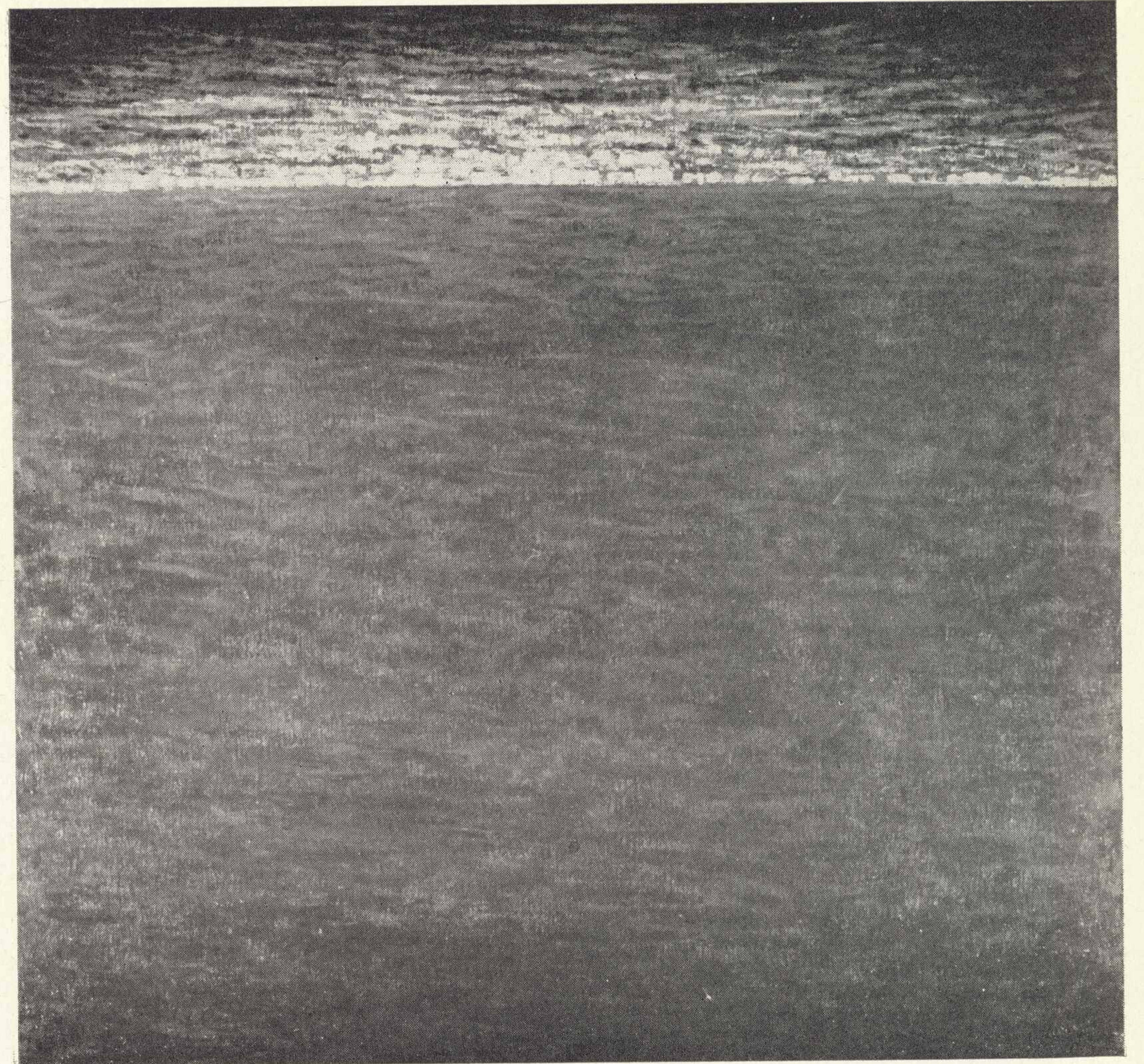


57 Wielka przestrzeń II





62 Morze I



63 Morze II

Projekt ekspozycji:
Władysław Lam
Projekt plakatu:
Józef Mroszczak
Redakcja katalogu:
Ada Potocka
Opracowanie graficzne katalogu:
Stefan Bernaciński
Zdjęcia:
Tadeusz Chmielowiec
Nakład: 400 egz.
Druk. im. Rewolucji Październikowej
Warszawa, zam. 1680/69 P-53

Cena 10 zł

