

2/1968zach

anna **G**üntner

MALARSTWO

STYCZEŃ 1967

Anna
GÜNTNER

KRAKÓW

ZWIĄZEK POLSKICH ARTYSTÓW PLASTYKÓW
CENTRALNE BIURO WYSTAW ARTYSTYCZNYCH
WARSZAWA · ZACHĘTA · PLAC MAŁACHOWSKIEGO 3

m a l a r s t w o

Prace w zbiorach:

Muzeum Narodowego w Warszawie, Muzeum Narodowego w Poznaniu, Muzeum Narodowego w Krakowie, Muzeum w Toruniu, Muzeum Ziemi Bydgoskiej im. Leona Wyczółkowskiego, Muzeum Górnośląskiego w Bytomiu, Muzeum Sztuki w Łodzi, Muzeum Pomorza Zachodniego w Szczecinie, Muzeum w Solna (Szwecja), oraz w kolekcjach prywatnych w kraju, we Francji, w Szwecji, w USA.

Niemożliwe jest zdefiniowanie twórczości artysty, podobnie jak nie można zdefiniować rzeczy najprostszych, na przykład koloru zielonego. A lepiej jej nie oceniać. Ale można próbować porównania jej z innymi i wyszukania dla niej miejsca, tak właśnie, jak kolor zielony mieści się między dwoma kolorami tęczy i jest naturalny, pogodny, chłodny. Jeżeli zaś to miejsce artysty jest potrzebne i bez niego byłoby czegoś brak, to jest już bardzo dobrze.

Anna Güntner należy do polskiej sztuki fantastycznej, która była zawsze bardzo skąpa. Do końca osiemnastego wieku nie było dla niej klimatu, poza diabłem i śmiercią. A w stuleciu następnym, gdy zapanował romantyzm, byliśmy w niewoli i porządna sztuka musiała pomagać w życiu patriotycznym, a nie zmyślać czego nie ma.

Równocześnie Güntner zajęta jest sprawą ludzkiego ciała, tego nagiego boga, dla którego zawsze brakło miejsca na naszym północnym Olimpie. Już te dwa elementy zwracają naszą uwagę w jej stronę. Dodajmy jeszcze charakterystyczne dla Güntner, a tak istotne dla wyobraźni, myślenie i twórczość obrazami i czego domaga się samo słowo wyobraźnia, powstałe z obrazu i imaginacja zrodzona z „imago”, a co tak trudne jest do zrealizowania. I rozpatrzmy te trzy sprawy po kolei. Nie warto podobno malować dokładnie tego, co jest, gdyż namalowane nie będzie nigdy doskonalsze.

Ale tym bardziej nie warto malować tego, czego nie ma. Fantazja omija obie te trudności. Wprowadza do świata realnego poprawkę niespodzianki, baśni, bajki, cudu, może nawet przyrzeczenia szczęścia. Sztuka fantastyczna stwarza to, czego w życiu realnym brak, a czego nam trzeba. Świat Güntner nie jest więc prawdziwy, ale jest bardziej zabawny, pogodny i czysty.

A przy tym, dzięki jej umiarowi, jest wiarygodny. Korektury zaś, które stwarza artystka, obejmują dwie kwestie najbardziej drażliwe dla współczesnego człowieka, to znaczy inwazję maszyn, z zewnątrz, a od środka odwieczne utrapienie miłosno-erotyczne.

Maszyny, na obrazkach jej, są obłaskawione, pasą się na trawie, stanowią część idyllicznego krajobrazu Arkadii. Podobnie jest z erotyką. W obrazach Güntner z nagimi postaciami dziewczyn boginek jest nastrój wiecznej niedzieli, czułego liryzmu, któremu nie grozi zmiana. Ta para ludzka, namalowana przez nią będzie wiecznie młoda i piękna, będzie sobie wierna, będzie zawsze się kochać. Gwarantuje to również ich podobieństwo: są przecież trochę jak kochankowie, a trochę jak brat i siostra. Widać to zaś wszystko dokładnie na jej obrazach, gdyż są narysowane i malowane precyzyjnie, z tą dbałością, jakiej wymaga zrobienie doskonałego przedmiotu. Pomimo tego, są nam bliskie gdyż są ilustracją naoczną nie myśli którą jesteśmy aż nazbyt zmęczeni, ale naszych marzeń.

Andrzej Banach

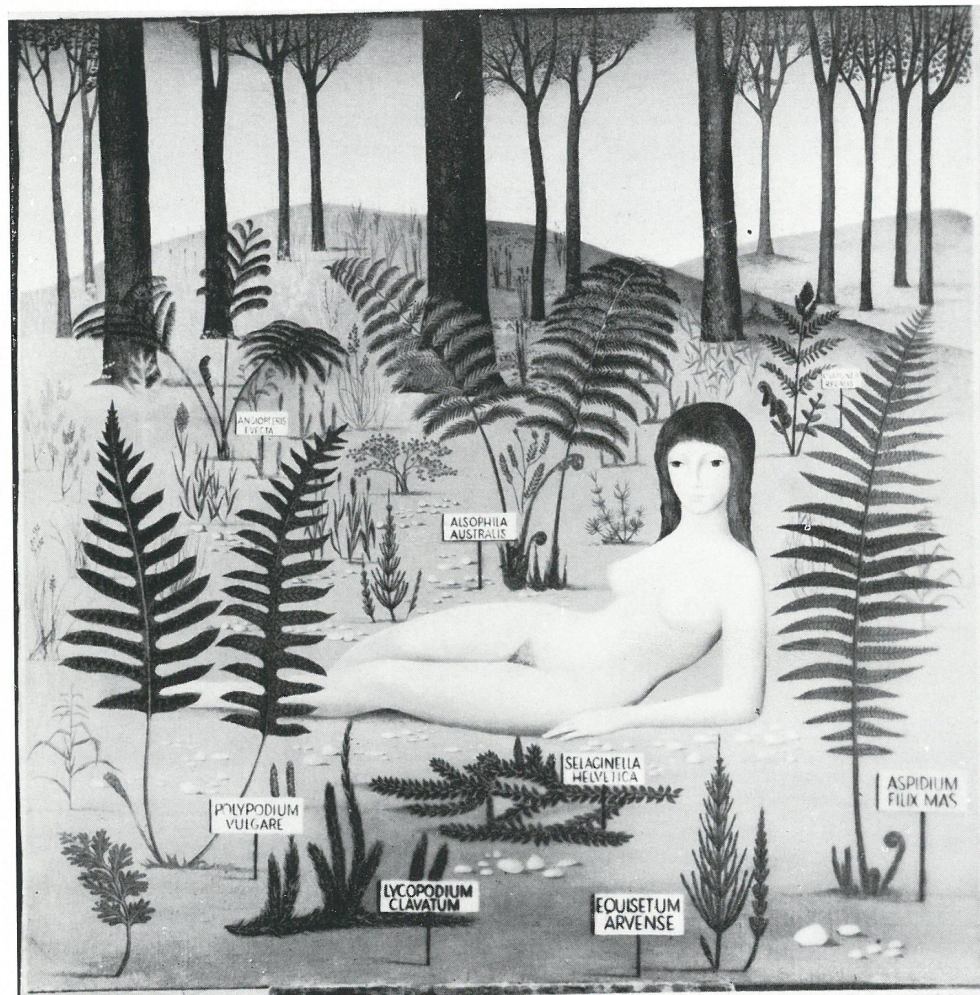
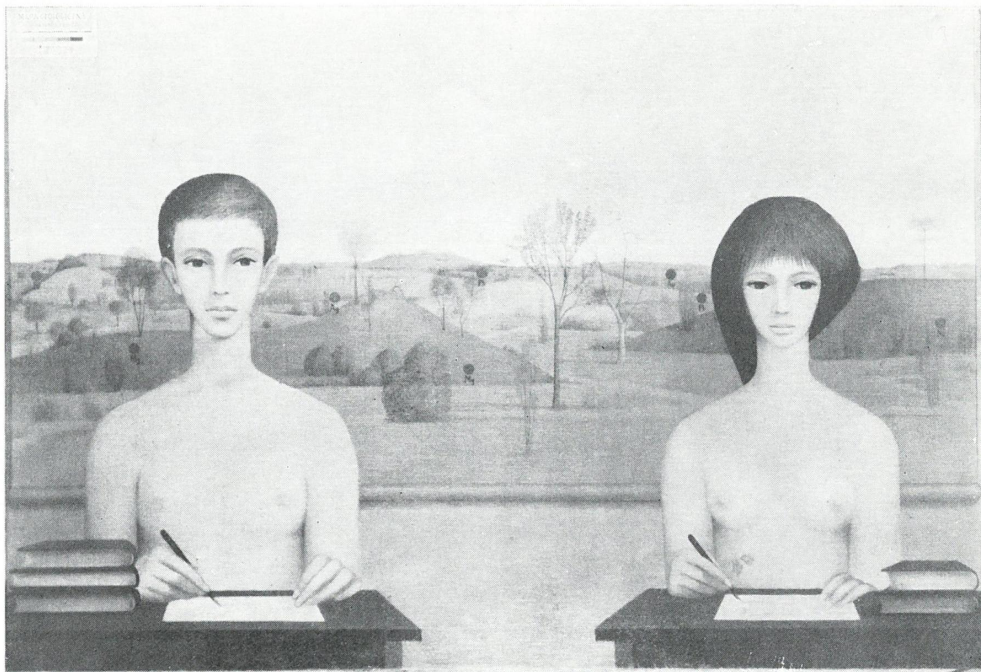


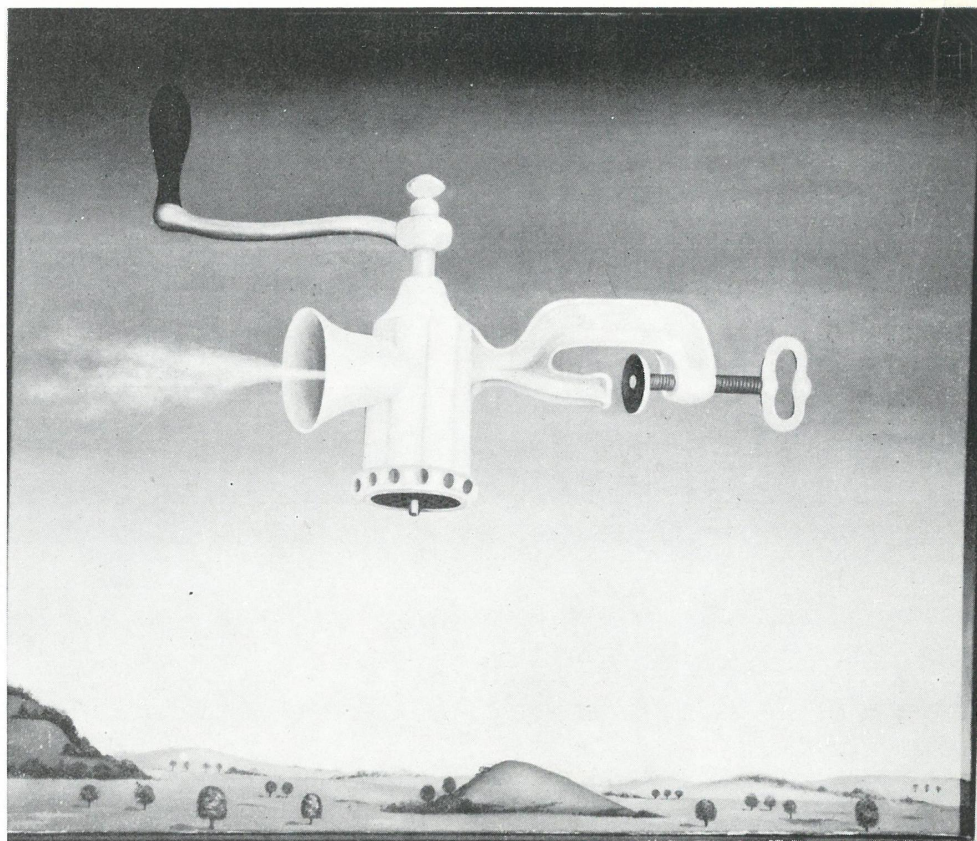
REPRODUKCJE



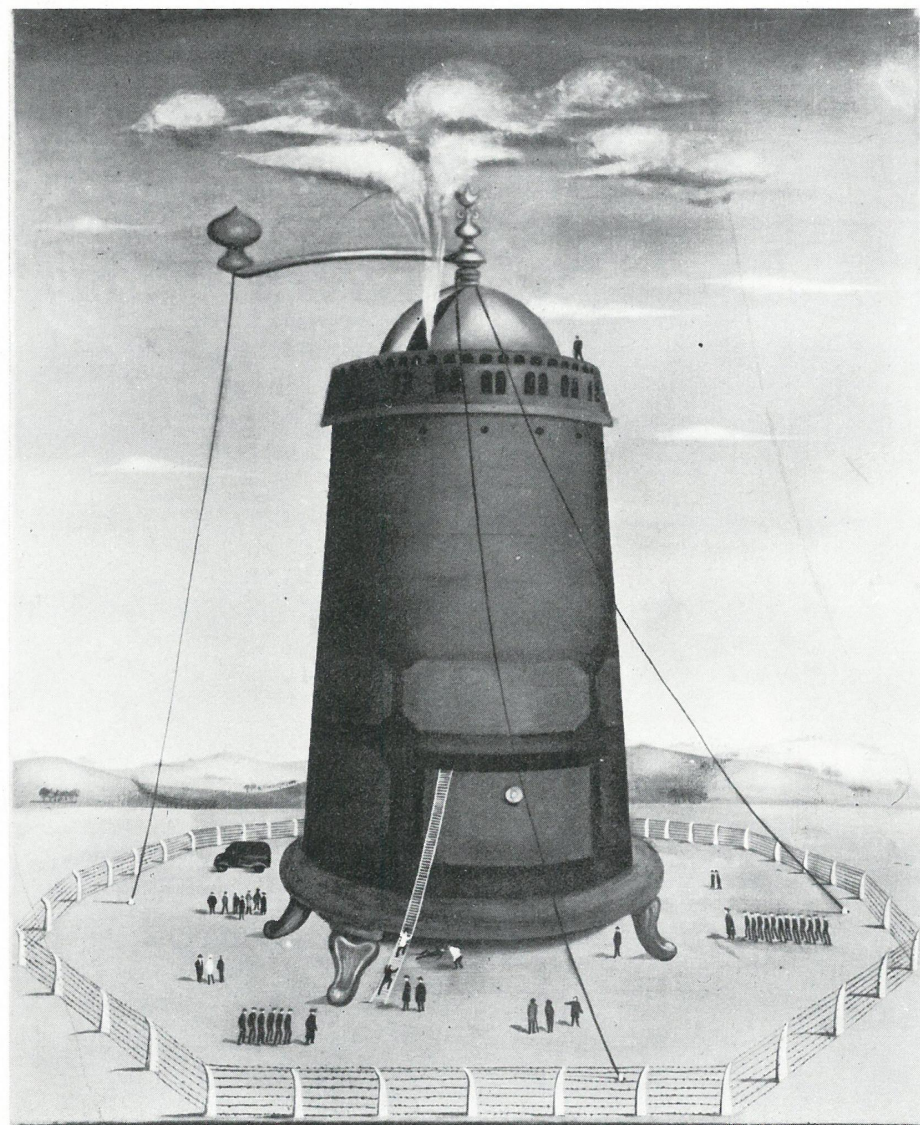
12. *Plany wakacyjne*





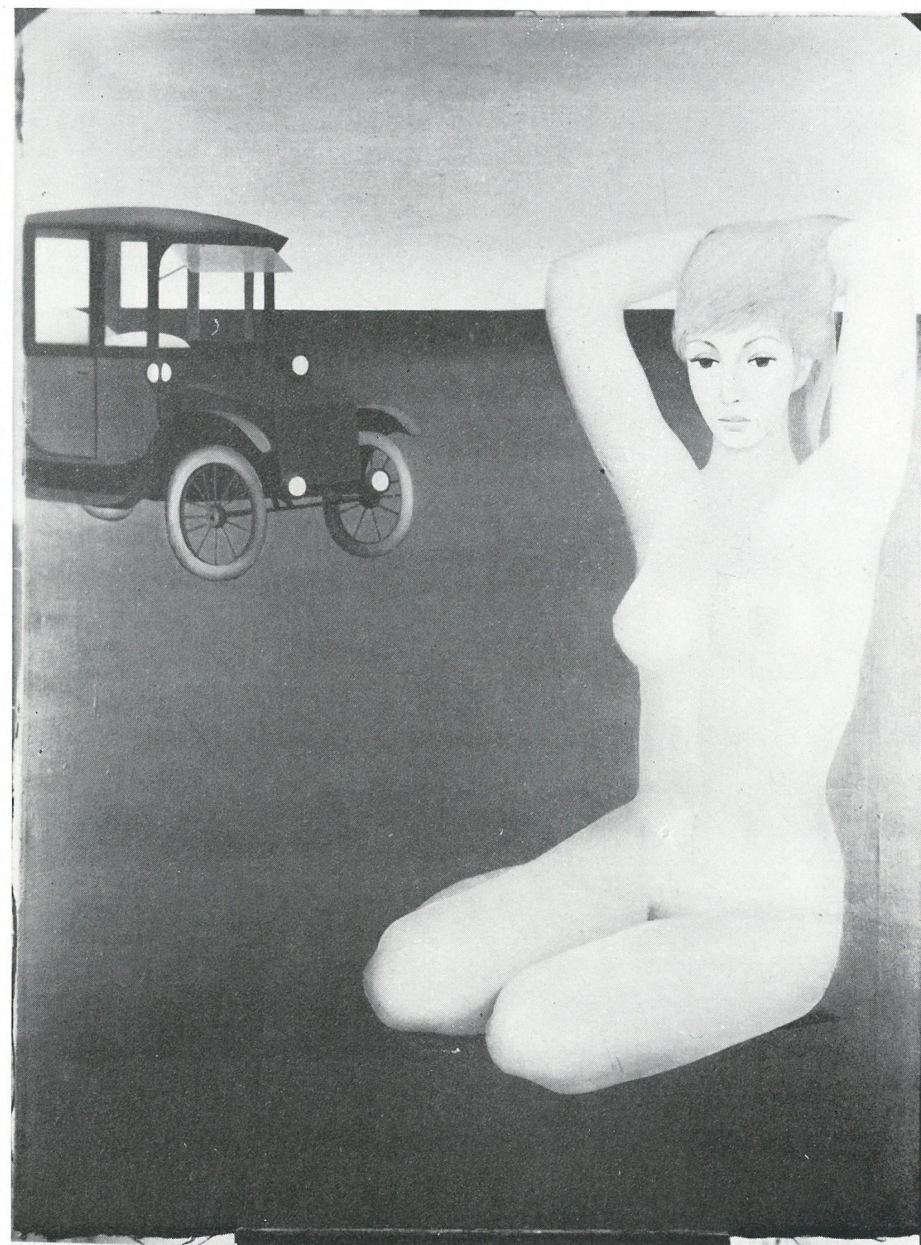


19. Antygravitacja





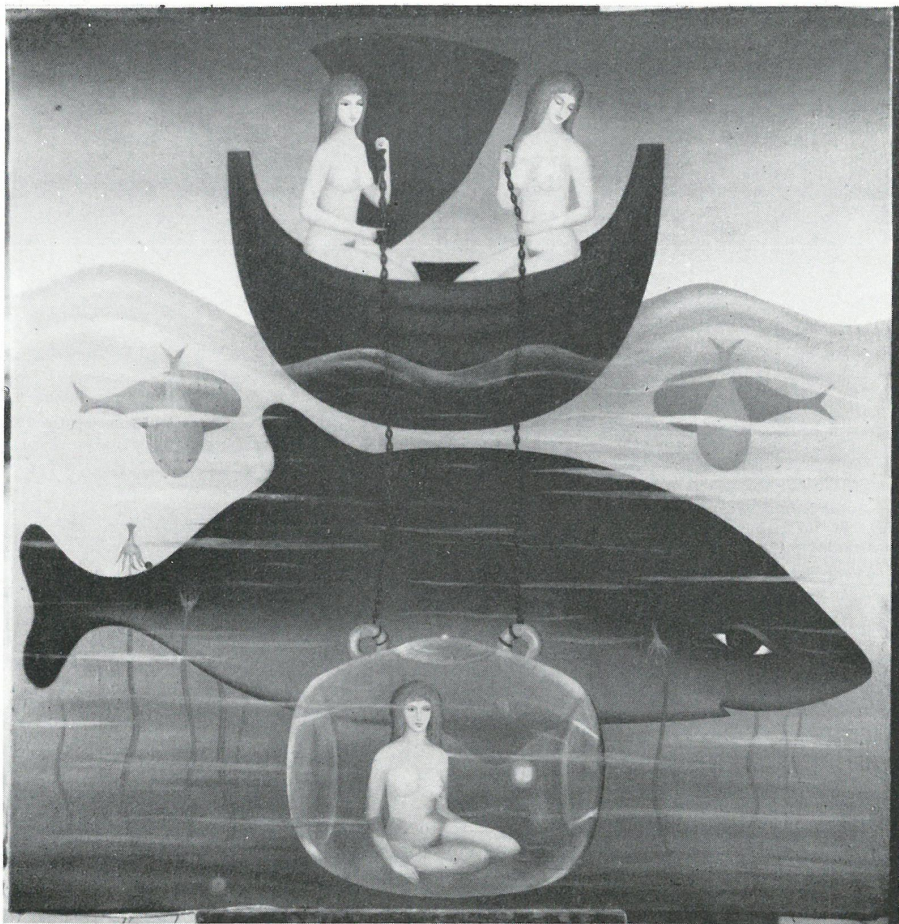
23. *Smith Premier*





16. Dialog





13. Inspiracja gotycka II

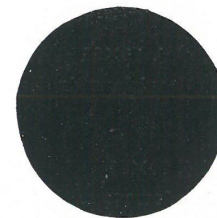


10. Uwertura



21. Demeter

SPIS PRAG



1. **Przerwana podróż**, 1959, olej, 118×90
2. **Uroczystość**, 1960, olej, 100×70
wł. Muzeum Górnośląskiego w Bytomiu
3. **Przesady**, 1960, olej, 75×55
wł. p. Ryszarda Stanisławskiego, Warszawa
4. **Zamek**, 1961, olej, 70×70
wł. Muzeum Narodowego w Warszawie
5. **Koncert**, 1962, olej, 100×70
wł. Muzeum Narodowego w Poznaniu
6. **Maturzyści**, 1962, olej, 100×75
wł. Muzeum w Toruniu
7. **Kustosz**, 1962, olej, 75×90
8. **Nieśmiały narzeczony**, 1962, olej, 100×90
9. **Badanie skorupy ziemskiej**, 1962, olej, 120×80
10. **Uwertura**, 1963, olej, 132×83
wł. Muzeum im. L. Wyczółkowskiego w Bydgoszczy
11. **Koncert dyplomowy**, 1963, olej, 132×83
12. **Plany wakacyjne**, 1964, olej, 100×65
13. **Inspiracja gotycka II**, 1965, olej, 100×100
14. **Tajny obiekt**, 1965, olej, 60×50
15. **Wróżba**, 1965, olej 100×65
16. **Dialog**, 1965, olej, 100×65

17. **Lot doświadczalny**, 1965. olej, 100×85
wł. Muzeum Pomorza Zachodniego w Szczecinie
18. **Lekcja**, 1965, olej, 90×60
19. **Antygravitacja**, 1966, olej, 60×50
20. **Naręczona lotnika**, 1966, olej, 100×50
21. **Demeter**, 1966, olej, 110×80
22. **Rozmowa międzymiastowa**, 1966, olej, 90×70
wł. Muzeum Sztuki w Łodzi
23. **Smith Premier**, 1966, olej, 90×60
wł. Muzeum Sztuki w Łodzi
24. **Gra**, 1966, olej, 70×70
25. **Niedziela**, 1966, olej, 50×60
26. **Cryptogammae**, 1966, olej, 100×100
27. **Niepokój Kolumba**, 1966, olej, 70×70
28. **Trening**, 1966, olej, 100×100
29. **Niewypały**, 1966, olej, 100×85
30. **Teoria względności**, 1966, olej, 120×70

Prace przy których nie podano właściciela należą do autora

Projekt plakatu i opracowanie graficzne katalogu: Natalia Jarczevska
Zdjęcia: Kazimierz Nowacki, Eugeniusz Wilczyk
Zdjęcie autorki: M. Ryś
Redakcja techniczna: Jan Heydrich (CBWA)

