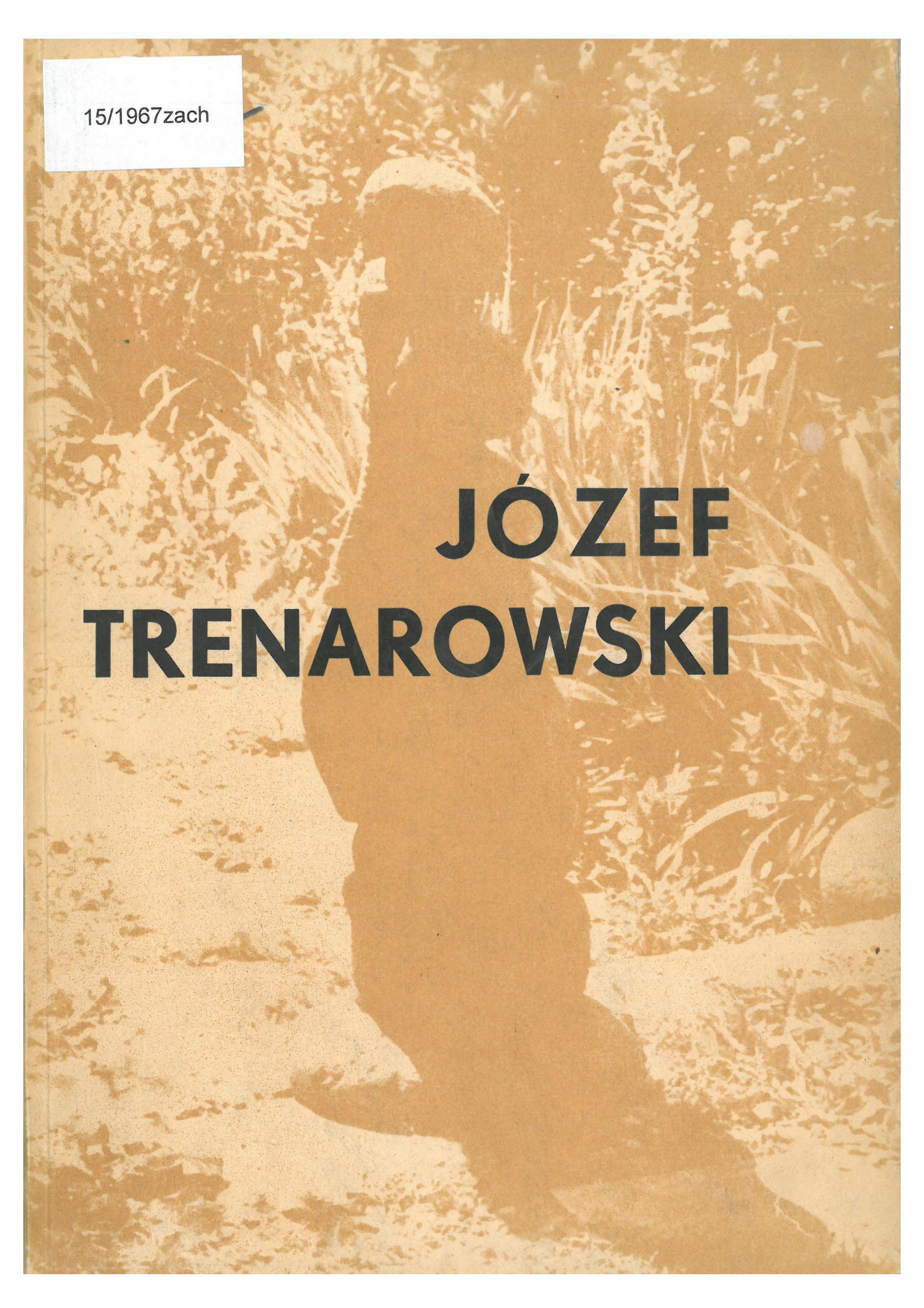


15/1967zach



JÓZEF TRENAROWSKI

JÓZEF TRENAROWSKI

ZWIĄZEK POLSKICH ARTYSTÓW PLASTYKÓW
CENTRALNE BIURO WYSTAW ARTYSTYCZNYCH

JÓZEFTRENAROWSKI

1907–1965

WYSTAWA RZEŹB

CZERWIEC 1967

WARSZAWA, „ZACHĘTA”, PLAC MAŁACHOWSKIEGO 3



Szanowany, otoczony powszechną sympatią polskiego środowiska artystycznego, nasz przyjaciel, oddany działacz społeczny i ofiarny kolega Józef Trenarowski nie był za życia bliżej znany szerszemu kręgowi miłośników plastyki. Zawiniła w tym być może jego skromność, pokora. Dzisiejsza wystawa jest przecież pierwszym obszerniejszym przeglądem jego prac. Niestety — dodajmy — jest to wystawa pośmiertna artysty zmarłego przedwcześnie. Ukaże ona jednak w pełni indywidualność rzeźbiarza, cechy jego artystycznego charakteru, dojrzałość, samodzielność a również uparte dążenie do znalezienia w swych dziełach wyrazu najbardziej osobistego. Wyrazu, klarującego się niejednokrotnie w procesach skomplikowanych, niepozabawionych ani momentów trudnych ani też epizodów o bardziej dramatycznej naturze.

Dla Józefa Trenarowskiego rzeźba była całym światem. Umiłował ją nie tylko jako sposób eksplikacji swych doznań i myśli, lecz również kochał tak jak wytrawny mistrz kocha swe rzemiosło. Lubił tę trudną pracę: kucie kamienia, pokonywanie oporu materiału, lubił walkę o to by osiągnąć wreszcie kształt wymarzony, wizją podpowiedziany, wyobraźnią zarysowany. Był artystą i rzemieślnikiem zarazem — a w rzeźbie jest to połączenie szczególnie szczęśliwe. Rzeźba była więc dlań centrum zainteresowań życiowych, może nawet podstawą jego prostej wiary, przekonań. Zastępowała mu rodzinę, była rekompensatą za niełatwe życie, samotność.

Do tego co było największym osiągnięciem artystycznym, a więc prac ostatniego okresu — w panoramie naszej rzeźby współczesnej zajmujących przecież tak ważne miejsce — zdążył z uporem i konsekwencją przez wiele lat trudu. Uczeń legendarnego już dziś Tadeusza Breyera, mury warszawskiej Akademii Sztuk Pięknych opuścił jako zdecydowany realista, w widoczny jednak sposób stylizujący bryłę swych rzeźb. Wnet jednak zaczął się długotrwały etap wielkich przewartościowań, ujawniający tak piękne rezultaty w latach pięćdziesiątych. Był to okres niewątpliwie długi, lecz nie biegł linią prostą, bo przerywany był potężnymi dla jego dzieła wstrząsami: wojną i okupacją, potem bardzo czynną pracą przy odbudowie i rekonstrukcji zabytków. Do pracy nad odtwarzaniem wielu rzeźb sakralnego i świeckiego charakteru zapewne ciągnęła Trenarowskiego nie tylko możliwość zarobku. Wydaje mi się, że w pierwszym rzędzie nadzwyczaj mocno została tu zaangażowana jego religijność a następnie jakaś niezwykle silnie przejawiająca się potrzeba wskrzeszenia, zachowania tego co uległo zniszczeniu a co w żadnej mierze zginąć nie mogło.

W życiorysie i kronice wystaw w których uczestniczył odnaleźć będziemy mogli w miarę dokładne dane wszelkich tego typu poczynań artystycznych „Józka” Trenarowskiego, które jak to dzisiaj widzimy, odrywały go w jakiś sposób od rzeźby osobiście i intymnie pojmowanej. Od rzeźby w której ujawniał swe poglądy, idee na temat funkcji, kształtu i przestrzeni. Odrywając się od tego co intymne i własne powracał jednak stale i niezmiennie do rzeźbienia z siłą woli i namiętnością. Z każdym dniem, w każdej nowej pracy stawał się coraz bardziej wyzwolony, coraz bardziej świadomy, coraz mocniej pogrążony we własną wizję i coraz silniej chyba związany z tradycją. Traktował ją zresztą bardzo swoiście bo ko-

rzeni i zasadniczej inspiracji dla współczesności dopatrywał się w tych najdawniejszych na naszych ziemiach, obrobionych rękami zamierzchłych Słowian, kamiennych babach, potem w wysmukłych drogowskazach ustawianych na ważniejszych rozstajach dróg. Wracając do owej najprostszej lecz przecież pełnej znaczeń formy, Trenarowski nie traktował jej jako coś oderwanego. Wskazywał bowiem wyraźnie na rodowód, na punkt wyjścia, na fascynację — tytułując manifestacyjnie swe rzeźby: *Idol*, *Światowid*, *Lelum-Polelum*. Potem te głązy granitu, glina, cement nabiorą innych znaczeń, już właściwie bez wątpienia współczesnych, a prosta czysta forma zachowując dalekie reminiscencje tego prehistorycznego zacytnu stanie się czymś bardzo odrębnym, jedynym i niepowtarzalnym.

Twórca trud Trenarowskiego był wiecznym poszukiwaniem. Gdy będziemy kroczyć wśród (zapożyczmy tu od Kazimierza Wyki termin) „lasu rzeźb”, najwyraźniej uderzy nas to ciągle zmienne, nasycone inwencją formotwórstwo, ta ciągła uparta przemiana i odnowa wizji, to rozmaite poszukiwanie kształtu przy nieustępliwym istnieniu pewnego wyraźnie identyfikowanego i sygnalizowanego „archetypu”. Pieczołowicie ochraniającego świadomością i podsycanego intuicją.

Rzeźba jego była samym konkretem. Dlatego każdy kształt, każda forma osiąga wymiar ostatecznego skupienia. Jego ekspresja zawsze wynikała z poczucia bryły scalonej, jednorodnej, której pragnął nadać wyraz jednolicie organiczny. Wszystko co robił miało uzyskać urodę naturalnego głązu, cierpliwie przez przyrodę formowanego milionami lat. Odnajdziemy tę samą metodę gdy draży on kształt wdzierając się w jego wnętrze, odsłaniając je — metodę sięgnięcia do naturalnych a zarazem pierwotnych prawideł modelowania. Odwieczności ceramicznego rzemiosła. Naczynia które tworzył, rzeźby którym nadawał kształt naczyń, miały w sobie to co charakteryzuje wytwory ludzkiej ręki pochodzące z tych czasów w których twórczość artystyczna i praca ręczna nie były jeszcze rozdzielone, a funkcja piękna wynikała tylko z funkcji użyteczności.

Te podstawowe prawdy wydawał się Trenarowski rozumieć doskonale, realizował więc je pojmując jako dezyderat współczesności, chyba nadzwyczaj słusznie i w swej szczerości, autentyczności również nadzwyczaj prawdziwie.

Rzeźba była dlań przede wszystkim materią żywą. Dowodzą tego bardzo liczne szkice w których wynalazczość i pomysłowość formalna szczególnie wyraźnie jest widoczna. Lecz ta żywość materii polega nadto na czymś innym jeszcze, mianowicie na skupionej wewnętrznej i namiętnej ekspresji, którą każda z jego prac posiada. Tyczy się to w pierwszym rzędzie licznych „głów” w których napięcie psychicznego wyrazu osiągnięte zostaje prosto czasem może nawet enigmatycznie. Widać to w jednej z najbardziej znanych jego prac — w znajdującym się w wilanowskiej kolekcji Muzeum Narodowego — „Torsie”, w którym czystość pięknie, chciałoby się też powiedzieć „antycznie” przetransponowanego kształtu wznaga wewnętrzną ekspresję nie przez rozwichrzenie i gwałtowność, lecz na odwrót, poprzez scalenie i poprzez kontrast tego scalenia z żeliwem — materiałem w którym rzeźba znalazła swoje ostateczne trwanie.

Mówiąc o podstawowych inspiracjach Trenarowskiego rzeczami zamierzchłymi, można dodać iż był on szczególnie wyczulony na działanie formy prymitywów, maski murzyńskie, rzeźby z Oceanii. To co niegdyś tak silnie oczarowało młodego Picassa, Deraine'a, pociągając ich do rzeźby, swój wpływ wywarło również na sztukę Trenarowskiego. Lecz podczas gdy u tamtych wielkich mistrzów rzecz owa była środkiem zmiany pewnej powszechnie obowiązującej morfologii rzeźbiarskiej oraz swoistym wyzwaniem rzuconym rozpadającemu się schematowi wyłączności formy środkowoeuropejskiej, u Trenarowskiego miało daleko skromniejsze znamiona. Nie był to program ani zabieg stylizatorski, lecz raz jeszcze uświadomiona silna tęsknota za tą prostotą, którą nazwalibyśmy poprzędnio organiczną. Być może też tkwiła tu pewna atawistyczna drobina wiary Trenarowskiego w moc magii, magicznego, totemicznego działania rzeźb, które powołuje do życia. Jak niegdyś uczony Rabi-golemy. Jest to bowiem reminiscencja, której nieraz nie tylko ze względu na nazwy doświadczał piszący te słowa, gdyż w wielu pracach Trenarowskiego odnalezione być może jakieś dalekie wspomnienie bożka „bałwana”, mogącego mieć wpływ na losy człowieka. I w tym dopatruję się jeszcze jednej ze stron ekspresji Trenarowskiego przemawiającej metaforą czy za pomocą symboli. Ten system znaków, symboli, ukrytych ekspresyjnych informacji można by, rzecz jasna, rozszerzyć na wiele jeszcze elementów. Sądzę, że niejednokrotnie odkryć tu będzie można uporczywie powracający motyw falliczny i znowu przypuszczam, że nałożyły się tu wzajemnie osobiste predyspozycje psychiczne do zaszyfrowania mitów erotycznych ze świadomym wyborem form, odpowiadającym przecież tym utajonym wymogom. Przypuszczam, że badanie rzeźb Trenarowskiego pod tym względem dostarczyć może materiału ciekawego i w tym jest chyba ukryta przyczyna dla której te scalone rzeźby zdają się mieć tyle wewnętrznej, wielowarstwowej zawartości. Zawartości przecież tak bardzo wyróżniającej je spośród tego, co stanowi w ogóle polską rzeźbę współczesną.

Ignacy Witz

JÓZEF TRENAROWSKI

Urodzony 9.III.1907 r. w Kobylnicy k/Poznania.

Zmarł 23.XII.1965 r. w Warszawie.

Studia artystyczne odbył w Szkole Sztuk Zdobniczych w Poznaniu, następnie w Akademii Sztuk Pięknych w Warszawie w pracowni prof. Tadeusza Breyera, uzyskując dyplom w 1938 r.

Podróże artystyczne: Włochy, Francja 1937; Włochy 1957.

Uczestnik obrony Warszawy w brygadach ochotniczych w 1939 r. i powstania warszawskiego — żołnierz zgrupowania „Baszta”.

Odnaczony Złotym Krzyżem Zasługi i medalem X-lecia PRL w 1955 r. Udział w konkursach: konkurs na drobną rzeźbę — II nagroda; konkurs na pomnik Powstańców Śląskich na Górze św. Anny, 1947 — II nagroda; konkurs na pomnik Juliusza Słowackiego w Warszawie, 1961 — wyróżnienie.

Działalność w ZPAP: w latach 1945—46 członek Zarządu Okręgu Warszawskiego i wiceprezes Zarządu Głównego; w latach 1946—47, 1951, 1955 prezes Sekcji Rzeźby Okręgu Warszawskiego; ponadto członek Komisji Artystycznej Okręgu Warszawskiego oraz Głównej Komisji Artystycznej ZPAP.

Realizacje: 1938—1944 rzeźby w ołtarzu głównym w kościele św. Kazimierza w Pruszkowie; w czasie wojny rzeźby w kościołach w Jankowicach k/Sandomierza i w Wilczycach; w okresie 1945—1965 — 3 ołtarze, ambona, stalle i wystrój rzeźbiarski kościoła na Kamionku w Warszawie; 1946 współautorstwo pomnika Braterstwa Broni Polsko-Radzieckiego w Warszawie; prace przy rekonstrukcji pomnika Adama Mickiewicza w Warszawie (wspólnie z prof. Janem Szczepkowskim); rekonstrukcje rzeźb w katedrze św. Jana w Warszawie, m. in. nagrobek St. Małachowskiego oraz w pałacu w Natolinie; 1950 kamienne lwy przed kinem „Moskwa” w Warszawie; 1965 rzeźba „Światowid” dla parku Kultury i Wypoczynku w Chorzowie (współpraca z Anną Dębską). Prace w zbiorach: Muzeum Narodowego w Warszawie, Muzeum Wojska Polskiego w Warszawie, Muzeum Śląska Opolskiego w Opolu oraz Ministerstwa Kultury i Sztuki.

UDZIAŁ W WYSTAWACH:

- 1936 Międzynarodowa Wystawa Wyższych Szkół Artystycznych, Helsinki, Taideteollisuusmuseon katalog: Puolalainen Kuvaamataide Ja Taideteollisuusnäyttely, wstęp Maria Obrębska, Warszawa 1936 (poz. 363, 371-repr.)
- 1937 Dział Polski na Międzynarodowej Wystawie „Sztuka i Technika”, Paryż
katalog: Katalog Oficjalny Działu Polskiego na Międzynarodowej Wystawie Sztuka i Technika 1937 w Paryżu, wstęp Wacław Jędrzejewicz, Warszawa 1937, s. A 24, 186 (Dekorycyjna płaskorzeźba w alabastrze)
- 1947 Pierwszy Salon ZPAP Okręgu Warszawskiego, Warszawa Muzeum Narodowe, 14.IV—4.V.
katalog: Pierwszy Salon Związku Polskich Artystów Plastyków Okręgu Warszawskiego w Muzeum Narodowym w Warszawie, wstęp Zarząd Z.P.A.P. w Warszawie, Jan Cybis, Marek Włodarski, Franciszek Strynkiewicz, Warszawa 1947, str. 22, (poz. 19 Św. Józef, brąz; 20 Madonna I, brąz; 21 Madonna II, brąz)
3 Ogólnopolski Salon Malarstwo Rzeźba Grafika, Poznań Pałac Targowy, VI.
katalog: Ogólnopolski Salon Malarstwo Rzeźba Grafika Katalog, wstęp Wacław Taranczewski, St. Szczepański, Poznań 1947, s. 20 (poz. 435. Św. Józef, brąz; 436. Madonna, brąz; 437. Madonna, brąz).
Wystawa Malarska Rzeźbiarzy, Warszawa SARP, XI.
- 1948 Doroczna Wystawa Grupy Artystów Plastyków „Warszawszawa”, Warszawa SARP, 16.V.—6.VI.
katalog: Doroczna Wystawa Grupy Artystów Plastyków „Warszawszawa” Katalog, wstęp nie sygnowany, Warszawa 1948 ((poz. 106. Święty I, gips; 107. Święty II, gips; 108. Święty III, gips-repr.).
Druga Doroczna Wystawa ZPAP Okręgu Warszawskiego, Warszawa Muzeum Narodowe, VI.
katalog: Druga Doroczna Wystawa ZPAP Okręgu Warszawskiego w Muzeum Narodowym w Warszawie, wstęp Jerzy Wolff, Józef Tom, Warszawa 1948, s. 35 (poz. 37. Figurka, brąz; 38. Płaskorzeźba, brąz-repr.; 39. Figurka kobieca, brąz).
- 1950 Ogólnopolska Wystawa Plastycy w Walce o Pokój, Warszawa „Zachęta”, XI—XII.
katalog: Ogólnopolska Wystawa Plastycy w Walce o Pokój,

- wstęp Juliusz Krajewski, Warszawa 1950, s. 26 (poz. 187. Żołnierz Polski, gips, wys. 70).
- 1951 Wystawa Malarstwa Rzeźby Grafiki Architektury Wnętrz Sztuki Dekoracyjnej ZPAP, Warszawa „Zachęta”, V—VI. katalog: Wystawa Malarstwa Rzeźby Grafiki Architektury Wnętrza Sztuki Dekoracyjnej Związku Polskich Artystów Plastyków Okręgu Warszawskiego, wstęp nie sygnowany, Warszawa 1951, s. 22 (poz. 178. Głowa lwa, gips, wys. 70; 179. Żniwiarka, brąz, wys. 22).
- 1952/53 III Ogólnopolska Wystawa Plastyki, Warszawa „Zachęta”, XII. 1952—II. 1953. katalog: III Ogólnopolska Wystawa Plastyki Malarstwo Rzeźba Grafika Satyra, wstępy Lucjan Motyka, Stanisław Teisseyre, Warszawa 1952, s. 40 (poz. 393. Głowa Avicenny, drzewo, wys. 50; 394. Portret artysty fotografa, marmur, wys. 40).
- 1953 10 lat Ludowego Wojska Polskiego w Plastyce, Warszawa „Zachęta”, X—XI. — wyróżnienie. katalog: 10 Lat Ludowego Wojska Polskiego w Plastyce Malarstwo Rzeźba Grafika, wstępy Lucjan Motyka, Kazimierz Konieczny, Warszawa 1953, s. 34 (poz. 176. Żołnierz Polski Ludowej, gips, wys. 67; 177. Głowa żołnierza, gips, wys. 58 — repr.).
- 1954 IV Ogólnopolska Wystawa Plastyki, Warszawa „Zachęta”, VI—IX. katalog: IV Ogólnopolska Wystawa Plastyki Malarstwo Rzeźba Grafika Satyra, wstępy Lucjan Motyka, Janusz Bogucki, Warszawa 1954 (poz. 406. Głowa filozofa, gips, wys. 60)
- 1955 VI Wystawa Okręgu Warszawskiego ZPAP, Warszawa „Zachęta”, XI—XII. katalog: VI Wystawa Okręgu Warszawskiego Malarstwo Rzeźba Grafika, Warszawa 1955, s. 23 (poz. 377. Głowa, 1955, gips, wys. 40; 378. Głowa, gips, wys. 40; 379. Madonna, 1955, granit, wys. 30).
- 1958/59 Wystawa Rzeźby Warszawskiej 1945—1958, Warszawa „Zachęta”, 19.XII.1958—18.I.1959. katalog: Rzeźba Warszawska 1945—1958, wstęp Zarząd Sekcji Rzeźby Okręgu Warszawskiego ZPAP, Warszawa 1958 (poz. 195. Głowa żołnierza, 1949, gips, wys. 56; 196. Głowa, 1957, gips pat., wys. 39 — repr.; 197. Negatyw, 1957, gips, wys. 59; 198. Tors, 1957, gips, wys. 90; 199. Tryglaw, 1958, gips, wys. 60).
- 1959 II Ogólnopolska Wystawa Plastyki Marynistycznej, Warszawa Galeria Sztuki Okr. Warszawskiego ZPAP, VI—VII. katalog: II Ogólnopolska Wystawa Plastyki Marynistycznej Malarstwo Grafika Rzeźba, wstęp Bronisław Miazgowski, Warszawa 1959 [poz. 129 Głowa rybaka, gips — repr. (Rybak sic!)]
Wystawa Prac Plastyków Warszawskich, Catania, XI. następnie Palermo.
- 1960 Wystawa Rzeźba Polska 1945—1960, Warszawa „Zachęta”, 30.IV.—12.VI. katalog: Rzeźba Polska 1945—1960, wstęp Komisarz Wystawy, Warszawa 1960, s. 18 (poz. 352 Borsuk, granit, 40 × 60; 353 Tors, granit, wys. 80; 354 Głowa, ceramika, wys. 35 — repr.; 355 Światowid, gips, wys. 320; 356 Matka, granit, wys. 35).
- III Ogólnopolska Wystawa Plastyki Marynistycznej, Warszawa Pałac Kultury i Nauki, VI—VII. katalog: III Ogólnopolska Wystawa Plastyki Marynistycznej Malarstwo Grafika Rzeźba, Warszawa 1960, s. 35 (poz. 15 Światowid, gips pat.-repr. na okładce; 16 Foka, żeliwo).
- 1961 Wystawa Rzeźby, Szczecin, CBWA i Muzeum Pomorza Zachodniego, 8.I—31.I. katalog: Wystawa Rzeźby, Szczecin 1961, (poz. 1. Tors, żeliwo, wys. 95 — repr.; 2 Łzawica, gips pat., wys. 55; 3. Głowa I, żeliwo, wys. 37 — repr.; 4 Głowa II, granit, wys. 35; 5 Głowa III, granit, wys. 33).
II Wystawa Współczesnej Sztuki Religijnej w Polsce, Kraków klasztor o. o. dominikanów, VI—IX. katalog: Współczesna Sztuka Religijna w Polsce II Wystawa urządzona przez KIK oraz ZNAK w Krakowie w klasztorze o. o. dominikanów, wstęp Eugeniusz Baziak oraz głosy prasy, Kraków 1961, [Ewangelista granit-repr. (Głowa św. Jana)].
Międzynarodowa Wystawa Rzeźby Współczesnej, Paryż Muzeum Rodina, VIII. (Kamień z warszawskiego bruku, 1958, granit, 35×30×30).
- 1961/62 Wystawa Rzeźby w XV-lecie PRL, Warszawa Muzeum Narodowe, 25.XI.1961—9.I.1962 — wyróżnienie. katalog: Polskie Dzieło Plastyczne w XV-lecie PRL Wystawa Rzeźby, wstęp Ksawery Piwocki, Warszawa 1961 (poz. 347 Zestaw trzech kamieni — głów, 1960, granit i wapień, wys. 70; 348 Idol, 1961, ceramika, wys. 215 — repr.; 349 Dwa kamienie, 1961, granit, wys. 50).
- 1962 III Międzynarodowa Wystawa Ceramiki, Praga Pawilon Wystawowy w Parku Fučíka, V—VI.

- (Głowa, 1958, glina, wys. 36; Światowid, 1959, glina, wys. 48; Baba, 1961, glina, wys. 87).
Salon Jesienny, Poznań Arsenał, 4.XI—9.XII.
katalog: Salon Jesienny, wstęp Zdzisław Kepiński, Poznań 1962, s. 26 (poz. 37 Idol, ceramika, wys. 220 — repr. w II cz. katalogu; 38 Łzawnica, gips pat., wys. 59; 39 Głowa, granit, wys. 30).
- 1962/63 XVIII Ogólnopolska Wystawa Plastyki, Radom Dom Esterki i Muzeum Miejskie, 16.XII.1962—15.II.1963.
katalog: XVIII Ogólnopolska Wystawa Plastyki w Radomiu, wstęp Jerzy Szymkiewicz-Gombrowicz, Radom 1962, s. 20 (poz. 59 Lew morski, terakota, 30×60 — repr.).
- 1963 Ogólnopolska Wystawa XX-lecie LWP w Twórczości Plastycznej, Warszawa „Zachęta”, 9.V—29.V.
katalog: Ogólnopolska Wystawa XX-lecie Ludowego Wojska Polskiego w Twórczości Plastycznej, wstępy nie sygn., Stanisław Lorentz, Warszawa 1963 (poz. 77 Granica na Odrze—1945 r., 1963, cement, wys. 250 — współautorstwo z Anną Dębską).
Międzynarodowa Wystawa Rzeźby, Haga Park Madurodam, 15.VI—10.VIII.
katalog: Tentoonstelling europese kleinplastiek, wstęp Titus Leeser, Haga 1963 (poz. 175 Madonna).
- 1963/64 Wystawa Rzeźb i Tkanin Okręgu Warszawskiego ZPAP, Warszawa „Zachęta”, 10.XII.1963—1.I.1964.
katalog: Wystawa Rzeźb i Tkanin Okręgu Warszawskiego ZPAP, wstęp Komisarz Wystawy Rzeźby, Warszawa 1963 (poz. 104 Głowa, granit; 105 Lelum-Polelum, sztuczny kamień, wys. 110 — repr.).
- 1964 Wystawa Polskiej Rzeźby Plenerowej, Opole, plac Wolności, 24.VI—3.VIII.
katalog: Polska Rzeźba Plenerowa, wstęp nie sygn., Opole 1964 (poz. 6 Granica Pokoju, sztuczny kamień, wys. 240 — repr., współautorstwo z Anną Dębską).
Warszawa w Sztuce, Warszawa „Zachęta”, 5.IX—25.IX.
katalog: Warszawa w Sztuce, wstęp Jacek Sempoliński, Warszawa 1964 (poz. 66 Anna Mazowiecka, granit; 67. Janusz Mazowiecki, granit).
Międzynarodowa Wystawa Sztuki Współczesnej, Monte Carlo Palais des Congrès, 27.XI—17.XII — nagroda dla sekcji polskiej.
katalog: Grand Prix International d'Art Contemporain de la Principauté de Monaco, wstępy Maurice Delavenne, Robert Boisson, Marcel de Paredes, Monte Carlo 1964 (poz. 31 Kompozycja).

- 1965 Wystawa Rzeźby i Grafiki Okręgu Warszawskiego ZPAP, Warszawa „Zachęta”, 8.I—28.I.
katalog: Wystawa Rzeźby Grafiki Okręgu Warszawskiego ZPAP, wstęp Stanisław Sikora, Warszawa 1965 (poz. 124 Tors, 1964, sztuczny kamień, wys. 105; 125 Kompozycja, 1964, sztuczny kamień, wys. 100; 126 Siedzący, 1964, sztuczny kamień, wys. 90).
Wystawa 20-lecie PRL w Twórczości Plastycznej Wystawa Grafiki i Rzeźby, Warszawa „Zachęta”, 9.VI—30.VI.
katalog: 20 lat Polskiej Rzeczypospolitej Ludowej w Twórczości Plastycznej. Wystawa Grafiki i Rzeźby, wstęp nie sygn., Warszawa 1965 (poz. 113 Siedzący, 1964, sztuczny kamień, wys. 90).
Porównania, Sopot Pawilony BWA, 25.IX—24.X w ramach XVIII Festiwalu Sztuk Plastycznych.
katalog: Porównania, wstęp Ryszard Stanisławski, Sopot 1965, s. 21, 87 (poz. 31 Figura leżąca, kamień, dł. 155 — repr.; 32 Kompozycja, kamień, wys. 95; 33 Tors I, kamień, wys. 105; 34 Tors II, kamień, wys. 95; 35 Lelum-Polelum, kamień, wys. 100).
Wystawa prac Malarskich i Rzeźbiarskich nagrodzonych Wielką Nagrodą na Międzynarodowej Wystawie Sztuki Współczesnej w Monte Carlo w 1964 r., Warszawa, Galeria Sztuki Nowoczesnej, II—III, (Kompozycja).

WZMIANKI W PRASIE O JÓZEFIE TRENAROWSKIM

- Barbara Bieniulis-Strynkiewiczowa, Pierwszy Salon Warszawski, Rzeźba, Nowiny Literackie nr 8, 11.V.1947.
Edward Piwowarski, Salon Warszawski, Odra nr 20, 18.V.1947.
(w), Wystawa malarska, Słowo Powszechne nr 200, 11.X.1947.
Anna Z. Linke, Wystawa grupy „Warszawa” w SARP-ie, Odrodzenie nr 24, 13.VI.1948.
(repr. „Płaskorzeźba”, brąz), Nowiny Literackie nr 24, 13.VI.1948.
(repr. „Święci”, brąz), Stolica nr 25, 20.VI.1948.
(repr. „Pomnik Mickiewicza”, glina), Pomnik Mickiewicza odtworzony w glinie, Życie Warszawy 13.VII.1949.
Pomnik Mickiewicza wraca na Krak. Przedmieście, Stolica nr 39, 1949, 1 fot.
Kronika, Przegląd Artystyczny nr 3, 1951, s. 72.
Kronika, Przegląd Artystyczny nr 1, 1953, s. 73.
(repr. „Głowa żołnierza”), Dziennik Polski nr 243, 11/12.X.1953.
Przyznanie nagród na Wystawie, Żołnierz Wolności nr 268, 7/8.XI.1953.
Ryszard Stanisławski, 10 lat Ludowego Wojska Polskiego w plastyce (uwagi powystawowe), Przegląd Artystyczny nr 6, 1953, s. 23, 27, repr. „Głowa żołnierza”, gips.

Karol Woźniński, Wystawa Plastyki „Dziesięć lat Ludowego Wojska Polskiego”, Tygodnik Demokratyczny nr 22, 31.X—6.XI.1953.

Rzeźba i rzeźbiarze z bliska mówi Józef Trenarowski Prezes Zarządu Okręgu Warszawskiego sekcji rzeźby ZPAP, rozmawiał dr Stanisław Brzeźniński, Słowo Powszechne nr 199, 21.VIII.1958, repr. „Głowa kobieca”, „Symbol św. Marka”.

(grt), 14 lat warszawskiej rzeźby w salach „Zachęty”, Express Wieczorny nr 304, 20.XII.1958.

Wystawa rzeźby warszawskiej, Głos Pracy nr 303, 21.XII.1958.

Wiesław Dobrzycki, Rzeźba warszawska 1945—1958, Dziennik Ludowy nr 2, 2.I.1959.

Halina Grubert, Na marginesie Okręgowej Wystawy Rzeźby..., Express Wieczorny nr 24, 28.I.1959.

(repr. „Głowa”), Świat nr 5, 1.II.1959.

Ryszard Stanisławski, Rzeźba warszawska, Polska nr 4, IV.1959.

(Up), III (sic!) Ogólnopolska Wystawa Plastyki Marynistycznej, Głos Pracy nr 148, 22.VI.1959.

Kira Gałczyńska, Przegląd dorobku rzeźbiarzy, Kurier Polski nr 111, 10.V.1960.

(grt), Wydział Kultury St.RN podejmuje propozycje „Expressu”, Express Wieczorny nr 114, 11.V.1960.

Józef Kopczyński — laureatem konkursu na pomnik Słowackiego, Trybuna Ludu nr 49, 18.II.1961.

(Zu), Kto otrzymał nagrody za projekt pomnika Słowackiego?, Słowo Powszechne nr 43, 18—19.II.1961.

(grt), Józef Kopczyński — młody poznański rzeźbiarz autorem warszawskiego pomnika J. Słowackiego, Express Wieczorny nr 43, 18—19.II.1961.

(g), „Będzie taki pomnik w Warszawie”..., Kurier Polski nr 43, 18—19.II.1961.

Krystyna Rubaszkiwicz, Przeciw pomnikom „konkursowym”, Kierunki nr 11, 19.III.1961.

Stefan Papp, Chrystus znowu ludzki (dyskusja), Znak nr 87, IX.1961.

Halina Grubert, 40 sal polskiej sztuki plastycznej, Express Wieczorny nr 285, 1.XII.1961.

Maria Sinicz, Tradycja i awangarda, Głos Pracy nr 306, 22.XII.1961.

Kronika, Przegląd Artystyczny nr 1, 1961, s. 84.

Kronika, Przegląd Artystyczny nr 3, 1961, s. 84.

(repr. „Tors”, granit), Przegląd Artystyczny nr 4, 1961, s. 24.

Rocznik CBWA 1958, Warszawa 1961, s. 172.

Ignacy Witz, Rzeźba piętnastolecia, Życie Warszawy nr 4, 5.I.1962.

Jerzy Olkiewicz, Rzeźba bez przestrzeni, Przegląd Kulturalny nr 1, 7.I.1962.

Ewa Garzdecka, Rzeźba, Trybuna Ludu nr 13, 13.I.1962.

Stanisław Ledóchowski, Rzeźba, Nowa Kultura nr 2, 14.I.1962.

(repr. „Idol”), Ty i Ja nr 2, II.1962.

Hanna Szczypińska, Rzeźba — sztuka konkretna, Tygodnik Powszechny nr 10, 11.III.1962.

Hanna Kotkowska, Racjonalizm i romantyzm na wystawie Rzeźby 15-lecia, Życie i Myśl nr 3/4, III—IV.1962.

Lech Grabowski, O rzeźbie współczesnej, Przegląd Artystyczny nr 4, 1962, s. 5

R. P., W „Zachęcie” pięć przed dwunastą, Żołnierz Wolności nr 99, 29.IV.1963.

ZZ., Wielka ogólnopolska wystawa: XX-lecie WP w twórczości plastycznej, Trybuna Ludu nr 126, 8.V.1963.

Kazimierz Szelażek, Plastycy o wojsku, Współczesność nr 11, 1—15.V.1963.

Bożena Kowalska, Czy nowa batalistyka?, Głos Nauczycielski nr 30, 28.VII.1963.

Lech Grabowski, Rzeźba i wojsko, Przegląd Artystyczny nr 5, 1963, s. 12, 14, repr. A. Dębska i J. Trenarowski „Partyzancki zwiad”.

(grt), Konserwacja pomnika St. Małachowskiego, Express Wieczorny 3.XI.1963.

(repr. „Lelum Polelum”), Zwierciadło nr 52, 29.XII.1963.

Rocznik CBWA 1959—1960—1961, Warszawa 1963, s. 319.

Plenerowa wystawa rzeźby polskiej — otwarta, Trybuna Opolska nr 149, 25.VI.1964.

(stad.), Wystawa rzeźby w plenerze, Słowo Powszechne nr 155, 30.VI.1964.

(repr. „Tors”), Życie i Myśl nr 5/6, VI—VII.1964.

(repr. A. Dębska, J. Trenarowski „Granica pokoju”), Trybuna Opolska nr 180, 31.VII.1964.

Kultura polska i świat (wypowiedź Józefa Trenarowskiego wiceprezesa ZG ZPAP), Współczesność nr 171, 30.IX—14.X.1964.

Kronika, Przegląd Artystyczny nr 4, 1964, s. 60.

M. S., Zwycięzcy z Monaco, Stolica, nr 13, 28.III.1965.

(repr. „Kompozycja”), Biuletyn Informacyjny Związku Polskich Artystów Plastyków nr 19, III.1965.

Zygmunt Dowoyna-Sylwestrowicz, Po międzynarodowym sukcesie, Tygodnik Demokratyczny nr 11, 10—16.III.1965.

Ignacy Witz, Dwudziestolecie w rzeźbie, Życie Warszawy nr 163, 9.VII.1965.

Stanisław Ledóchowski, Rzeźba w 20-lecie czyli o symbiozie z architekturą, Kultura nr 28, 11.VII.1965.

Marek Jaworski, Rzeźba na 20-lecie, Fakty i Myśli nr 14, 16—31.VII.1965.

Kronika, Przegląd Artystyczny nr 3, 1965, s. 60, 69, repr. „Idol”

L'Art et l'Homme, Paris, Ed. Larousse, s. 468.

NEKROLOGI:

Zmarł Józef Trenarowski, Sztandar Młodych nr 309, 28.XII.1965.

Zmarł rzeźbiarz Józef Trenarowski, Słowo Powszechne nr 309, 28.XII.1965.

(PAP), Zmarł artysta rzeźbiarz Józef Trenarowski, Trybuna Ludu nr 358, 28.XII.1965.

(PAP), Józef Trenarowski nie żyje, Życie Warszawy nr 308, 28.XII.1965.

Zgon Józefa Trenarowskiego, Żołnierz Wolności nr 304, 28.XII.1965.

Zgon artysty-rzeźbiarza J. Trenarowskiego, Echo Krakowa nr 302, 28.XII.1965.

Wspomnienie o Józefie Trenarowskim, Biuletyn Informacyjny Związku Polskich Artystów Plastyków, nr 28/29, XII.1965 — 1.1966, 1 fot.

(wzm.), Polityka nr 2, 8.I.1966.

Kronika plastyczna, Kultura nr 3, 16.I.1966.

Zmarli, Tygodnik Powszechny nr 10, 6.III.1966.

Kronika, Przegląd Artystyczny nr 3, 1966, s. 72.

SPIS RZEŹB EKSPONOWANYCH

1938 — 1944

1. PŁASKORZEŻBA (fragment), blacha, 120×80
wł. prywatna
2. ŻOŁNIERZ, drzewo, wys. 90

1953 — 1958

3. ŚWIATOWID I, gips patynowany, wys. 310
4. TORS, gips, wys. 70
5. ŁAWKA—WILK, gips, wys. 90
6. PORTRET — POPIERSIE, gips, wys. 55
7. AVICENNA, gips, wys. 55
8. PROJEKT POMNIKA A. MICKIEWICZA, gips metalizowany brą-
zem, wys. 55
9. GŁOWA MŁODZIEŃCA, gips patynowany, wys. 80
10. POPIERSIE Z BIAŁĄ TWARZĄ, gips, wys. 60
11. ŁZAWICA, gips patynowany, wys. 60
12. MADONNA, granit, wys. 45
13. GŁOWA DZIEWCZYNY, żeliwo, wys. 80
14. BIEGACZE, gips metalizowany brązem, wys. 70
15. ŚWIATOWID II, gips patynowany, wys. 95
16. GŁOWA ŻOŁNIERZA, gips patynowany, wys. 65
17. WIDMO, gips patynowany, wys. 35
18. BORSUK, gips, wys. 20
19. ŚWIATOWID III, gips patynowany, wys. 50
20. MASKA, gips metalizowany, wys. 28

21. POSTAĆ SIEDZĄCA, gips, wys. 55
22. PORTRET, gips, wys. 45
23. POPIERSIE KOBIETY, gips, wys. 64
24. GŁOWA III, żeliwo, wys. 40
25. GŁOWA, gips patynowany, wys. 45
26. TORS KOBIECY, gips, wys. 80
27. ŻOŁNIERZ, gips patynowany, wys. 60
28. POMNIK ŻOŁNIERZA, gips, wys. 90
29. ŚWIATOWID SIEDZĄCY, gips patynowany, wys. 60
30. PROJEKT POMNIKA ZWYCIĘSTWA I, gips patynowany, wys. 105
31. PROJEKT POMNIKA ZWYCIĘSTWA II, gips, wys. 160
32. GŁOWA KOBIETY, gips, wys. 36
33. GŁOWA ŻOŁNIERZA, gips patynowany płaskorzeźba, 25×25
34. FRAGMENT PORTALU, gips patynowany płaskorzeźba, 46×40

1959 — 1962

35. ZESTAW TRZECH GŁÓW — TRYGLAW, granit, wys. 40, 32, 25
wł. Muzeum Narodowego w Warszawie
36. IDOL, ceramika, wys. 240
37. LELUM POLELUM, sztuczny kamień, wys. 130
38. KLĘCZĄCA, żeliwo, wys. 90
39. MICKIEWICZ, gips patynowany, wys. 130
40. FIGURA SIEDZĄCA, ceramika, wys. 65
41. NA STRAŻY, sztuczny kamień, wys. 220
42. FIGURA, gips, wys. 140
43. PROJEKT POMNIKA POMORDOWANYCH NA PAWIAKU, gips,
wys. 60
44. WOJOWNIK, gips patynowany, wys. 100

45. KOMPOZYCJA, drzewo palone, wys. 50
46. FOKA I, ceramika, dł. 60
47. SIEDZĄCY, ceramika, wys. 35
48. GŁOWA ŻYDA, granit, wys. 35
49. GŁOWA JAPONKI, granit, wys. 38
50. KAMIEŃ Z WARSZAWSKIEGO BRUKU, granit, wys. 40
51. GŁOWA I, granit, wys. 30
52. GŁOWA II, granit, wys. 35
53. BABA — NACZYŃNIE, ceramika, wys. 100
54. FOKA II, gips patynowany, dł. 50
55. PROJEKT POMNIKA WIĘŹNIÓW PAWIAKA (3 postacie), gips patynowany, wys. 63
56. MARIA I, gips, wys. 140
57. GŁOWA KLOWNA, gips metalizowany, wys. 35
58. GŁOWA WOJOWNIKA, granit, wys. 32

1963 — 1965

59. ŻOŁNIERZ, lastrico, wys. 150
wł. Muzeum Wojska Polskiego w Warszawie
60. KOMPOZYCJA CZERWONA, cement, wys. 100
61. DWOJE, cement, wys. 95
62. KOMPOZYCJA SKŁADANA, granit, wys. 120
63. KOBIETA Z DZBANEM, gips patynowany, wys. 120
64. SWIATOWID, gips patynowany, wys. 350 (współpraca z A. Dębską)
wł. Komitetu Budowy Parku w Chorzowie
65. FIGURA, gips patynowany, wys. 110
66. KOMPOZYCJA OBŁA, sztuczny kamień, wys. 100
67. KOMPOZYCJA LEŻĄCA, sztuczny kamień, dł. 100
68. TORS, sztuczny kamień wys. 90

69. LEŻĄCY, sztuczny kamień, dł. 160
70. LEŻĄCY GOLEM, sztuczny kamień, dł. 100
71. LELUM POLELUM II, cement, wys. 75
72. RODZINA GOLEMÓW, cement, wys. 60
73. MASKA, granit, wys. 30
74. GŁOWA KOBIETY I, granit, wys. 26
75. POPIERSIE, granit, wys. 50
76. LELUM POLELUM III, sztuczny kamień, wys. 95
77. GŁOWA KOBIETY II, granit, wys. 38
78. IDOL, cement, wys. 70
79. GRANICA POKOJU, gips, wys. 250 (współpraca z Anną Dębską)
wł. Muzeum Śląska Opolskiego w Opolu

MAŁE RZEŻBY I SZKICE

1957 — 1962

80. WARTA, ceramika metalizowana brązem, wys. 30
81. WARTOWNIK Z PSAMI, ceramika metalizowana brązem, wys. 23
82. MICKIEWICZ, gips metalizowany brązem, wys. 45
83. REJ, gips metalizowany brązem, wys. 20
84. POPIERSIE DZIEWCZYNY, gips metalizowany brązem, wys. 25
85. GŁOWA MICKIEWICZA, gips patynowany, wys. 15
86. WIOSNA, gips patynowany, wys. 33
87. SIEDZĄCY, gips patynowany, wys. 37
88. DZIEWCZYNA WIEJSKA, gips patynowany, wys. 60

1964 — 1965

89. LELUM I POLELUM I, glina metalizowana brązem, wys. 37
90. TRZY GRACJE, glina metalizowana brązem, wys. 27

91. STOS SMIERCI, glina metalizowana brązem, wys. 31
92. DWOJE I, glina metalizowana brązem, wys. 30
93. ON I ONA I, glina metalizowana brązem, wys. 19
94. DWOJE NA ŁAWCE, glina metalizowana brązem, wys. 30
95. ONI, ceramika metalizowana brązem, wys. 30
96. KOMPOZYCJA I, glina metalizowana brązem, wys. 25
97. CYRKOWCY, glina metalizowana brązem, wys. 38
98. ŻOŁNIERZ, ceramika metalizowana brązem, wys. 24
99. SYRENA I, glina metalizowana brązem, wys. 22
100. GOLEM, ceramika metalizowana brązem, wys. 27
101. SIEDZĄCY GOLEM, glina metalizowana brązem, wys. 24
102. GŁOWA DZIEWCZYNY, gips metalizowany brązem, wys. 23
103. KOBIETA, glina metalizowana brązem, wys. 23
104. ODPOCZYNEK, glina metalizowana brązem, wys. 14
105. KOMPOZYCJA II, glina metalizowana brązem, wys. 30
106. O WOLNOŚĆ, glina metalizowana brązem, wys. 50
107. IDOL I, glina metalizowana brązem, wys. 48
108. SIEDZĄCY, glina metalizowana brązem, wys. 27
109. ŚWIATOWID I, gips metalizowany brązem, wys. 52
110. ŚWIATOWID II, glina metalizowana brązem, wys. 33
111. MASECZKA, glina metalizowana brązem, wys. 22
112. ŻOŁNIERZ I, ceramika metalizowana brązem, wys. 27
113. SYRENA II, ceramika metalizowana brązem, wys. 19
114. KOMPOZYCJA, gips metalizowany brązem, wys. 50
115. FIGURA, glina metalizowana brązem, wys. 21
116. MATKA I, glina metalizowana brązem, wys. 25

117. ŻOŁNIERZ II, ceramika, wys. 32
118. LEŻĄCY GOLEM I, ceramika, dł. 35
119. TORS, ceramika, wys. 24
120. KOMPOZYCJA OBŁA, ceramika, wys. 22
121. STOS, ceramika, wys. 33
122. MATKA I BLIŻNIĘTA, ceramika, wys. 18
123. DWOJE II, ceramika, wys. 23
124. SIEDZĄCA, ceramika, wys. 26
125. LEŻĄCY GOLEM II, ceramika, dł. 20
126. KOMPOZYCJA SIEDZĄCA, ceramika, wys. 20
127. LELUM I POLELUM II, ceramika, wys. 33
128. SYRENA III, ceramika, wys. 27
129. ON I ONA II, ceramika, wys. 20
130. ŻOŁNIERZ III, ceramika, wys. 28
131. DWA GOLEMY I, ceramika, wys. 23
132. DWA GOLEMY II, ceramika, wys. 23
133. RODZINA GOLEMÓW, glina metalizowana brązem, wys. 14
134. KOMPOZYCJA AŻUROWA, glina metalizowana brązem, wys. 36
135. IDOLE, glina metalizowana brązem, wys. 25
136. KOMPOZYCJA I, glina metalizowana brązem, wys. 18
137. KOMPOZYCJA II, glina metalizowana brązem, wys. 20
138. GRUPA, glina metalizowana brązem, wys. 19
139. DWOJE III, glina metalizowana brązem, wys. 18
140. KOMPOZYCJA III, ceramika, wys. 20

141. KOMPOZYCJA IV, ceramika, wys. 19
142. PROJEKT NAGROBKA I, glina metalizowana brązem, wys. 15
143. PROJEKT NAGROBKA II, glina metalizowana brązem, wys. 17
144. KOMPOZYCJA IV, glina metalizowana brązem, wys. 15
145. IDOL II, glina metalizowana brązem, wys. 19
146. IDOL III, glina metalizowana brązem, wys. 18
147. SYRENKA, ceramika metalizowana brązem, wys. 15
148. ŻOŁNIERZ IV, ceramika metalizowana brązem, wys. 15
149. CENTAUR I, gips patynowany, wys. 20
150. WOJOWNIK I, gips patynowany, wys. 50
151. WOJOWNIK II, gips patynowany, wys. 30
152. MATKA Z BLIŹNIĘTAMI, gips patynowany, wys. 30
153. ŚWIATOWID III, gips patynowany, wys. 50
154. IDOL IV, gips patynowany, wys. 35
155. KOMPOZYCJA V, gips patynowany, wys. 27
156. KOMPOZYCJA POZIOMA I, gips patynowany, dł. 20
157. CENTAUR II, gips patynowany, wys. 25
158. ŚPIĄCY GOLEM, gips patynowany, wys. 35
159. LEŻĄCY GOLEM III, gips patynowany, dł. 30
160. ŚPIĄCY, gips patynowany, wys. 30
161. WALCZĄCA SYRENA, gips patynowany, wys. 30
162. SYRENA IV, gips patynowany, wys. 30
163. GOLEM, gips patynowany, wys. 36
164. DWA IDOLE, glina metalizowana brązem, wys. 23

165. KOMPOZYCJA VI, glina metalizowana brązem, wys. 25
166. KRZYK, glina metalizowana brązem, wys. 20
167. FIGURKA, ceramika metalizowana brązem, wys. 13
168. KOMPOZYCJA POZIOMA II, ceramika metalizowana brązem, dł. 15
169. POSTAĆ, ceramika metalizowana brązem, wys. 21
170. KOMPOZYCJA, ceramika, wys. 36
171. GŁOWA ŻOŁNIERZA, gips patynowany, wys. 25
172. GŁOWA (fragment), gips patynowany, wys. 45
173. KOMPOZYCJA, ceramika, wys. 30

INWENTARZ PRAC NIE EKSPONOWANYCH ZNAJDUJĄCYCH SIĘ
W PRACOWNI ARTYSTY

- | | |
|---|--|
| <ol style="list-style-type: none"> 1. Idol, sztuczny kamień, wys. 240 2. Matka, gips, wys. 70 3. Chrystus I, gips, wys. 100 4. Głowa lwa (fragment), gips patynowany, wys. 95 5. Kobieta, piaskowiec, wys. 34 6. Tors, ceramika, wys. 30 7. Madonna I, drewno, wys. 60 8. Płaskorzeźba, gips patynowany, 43×45 9. Oracz, gips, wys. 50 10. Św. Teresa, gips, wys. 30 11. Głowa Chrystusa, gips, wys. 55 12. Św. Antoni I, gips, wys. 150 13. Głowa Marii, gips, wys. 45 14. Św. Antoni II, gips, wys. 76 15. Św. Antoni III, gips, wys. 76 16. Św. Antoni IV, gips, wys. 100 17. Zamachowiec, gips, wys. 67 18. Górnik, gips, płaskorzeźba, 80×50 | <ol style="list-style-type: none"> 19. Płyta nagrobna prof. T. Breyera, gips, 84×84 20. Chrystus i Łazarz, gips patynowany, płaskorzeźba, 63×40 21. Głowa kobiety, gips, patynowany, wys. 50 22. Głowa dziewczyny, gips patynowany, wys. 35 23. Głowa mężczyzny, gips, wys. 60 24. Fragment płaskorzeźby, gips patynowany, wys. 136 25. Akt, gips, wys. 34 26. Postać, gips, wys. 140 27. Tors, gips, wys. 47 28. Wiosna, piaskowiec, wys. 35 29. Akt kobiecy (projekt), gips patynowany, wys. 30 30. Głowa dziewczyny, sztuczny kamień, wys. 32 |
|---|--|

31. Maseczka, gips, wys. 30
32. Akt młodzieńca, gips patynowany, wys. 38
33. Madonna I, gips, wys. 25
34. Płaskorzeźba, gips, 30×35
35. Akt kobiecy I, gips patynowany, wys. 20
36. Projekt nagrobka, gips, wys. 20
37. Płaskorzeźba I (fragment), gips patynowany, 50×15
38. Płaskorzeźba II (fragment), gips patynowany, 40×35
39. Płaskorzeźba III (fragment), gips patynowany, 40×30
40. Avicenna siedzący, gips, wys. 55
41. Głowa Chopina I, gips, wys. 25
42. Kolumna, gips, wys. 30
43. Akt kobiecy leżący, gips, dł. 80
44. Płaskorzeźba II, gips, 35×40
45. Piłkarze, gips, płaskorzeźba, 30×15
46. Płaskorzeźba IV, gips patynowany, 35×40
47. Biegaczka, gips, wys. 20
- 48—59. Święci, gips, płaskorzeźby, 33×35
- 60—65. Stacje Męki Pańskiej, gips, płaskorzeźby, 30×50
66. Akt kobiecy II, gips, wys. 108
67. Popiersie żołnierza, gips, wys. 65
68. Głowa dziewczyny, gips patynowany, wys. 35
69. Akt kobiecy III, gips, wys. 85
70. Akt kobiety siedzącej, gips, wys. 50
71. Głowa robotnika, gips, płaskorzeźba, 60×45
72. Chrystus II, gips, wys. 100
73. Chrystus III, gips, wys. 100

74. Madonna II, gips, wys. 76
 75. Maszkaron, gips, wys. 50
 76. Głowa Chopina II, gips, wys. 30
 77. Akt kobiecy IV, gips, wys. 35
 78. Akt kobiecy V, gips, wys. 30
 79. Kariatyda, gips patynowany, wys. 40
 80. Święty I, gips, wys. 100
 81. Anioł I, gips, wys. 30
 82. Anioł II, gips, wys. 60
 83. Maria, gips, wys. 48
 84. Więzień (fragment), gips, płaskorzeźba, 50×15
 85. Święty II, gips, wys. 100
 86. Lew, gips, wys. 40
 87. Głowa żołnierza II, gips, wys. 40
 88. Płaskorzeźba IV, gips, 25×40
 89. Leżąca, gips, dł. 25
 90. Płaskorzeźba V, gips, 10×30
 - 91—96. Święci, gips, wys. 50
 97. Drzewo świadomości, gips, wys. 50
- oraz 66 szkiców rzeźb w glinie

NEGATYWY RZEŻB

1. Figura, wys. 178
2. Fragment płaskorzeźby, wys. 136
3. Klęcząca, wys. 90
4. Światowid, wys. 40
5. Baba, wys. 100
6. Kompozycja — Idol, wys. 110
7. Kompozycja siedząca, wys. 65
8. Głowa, wys. 40

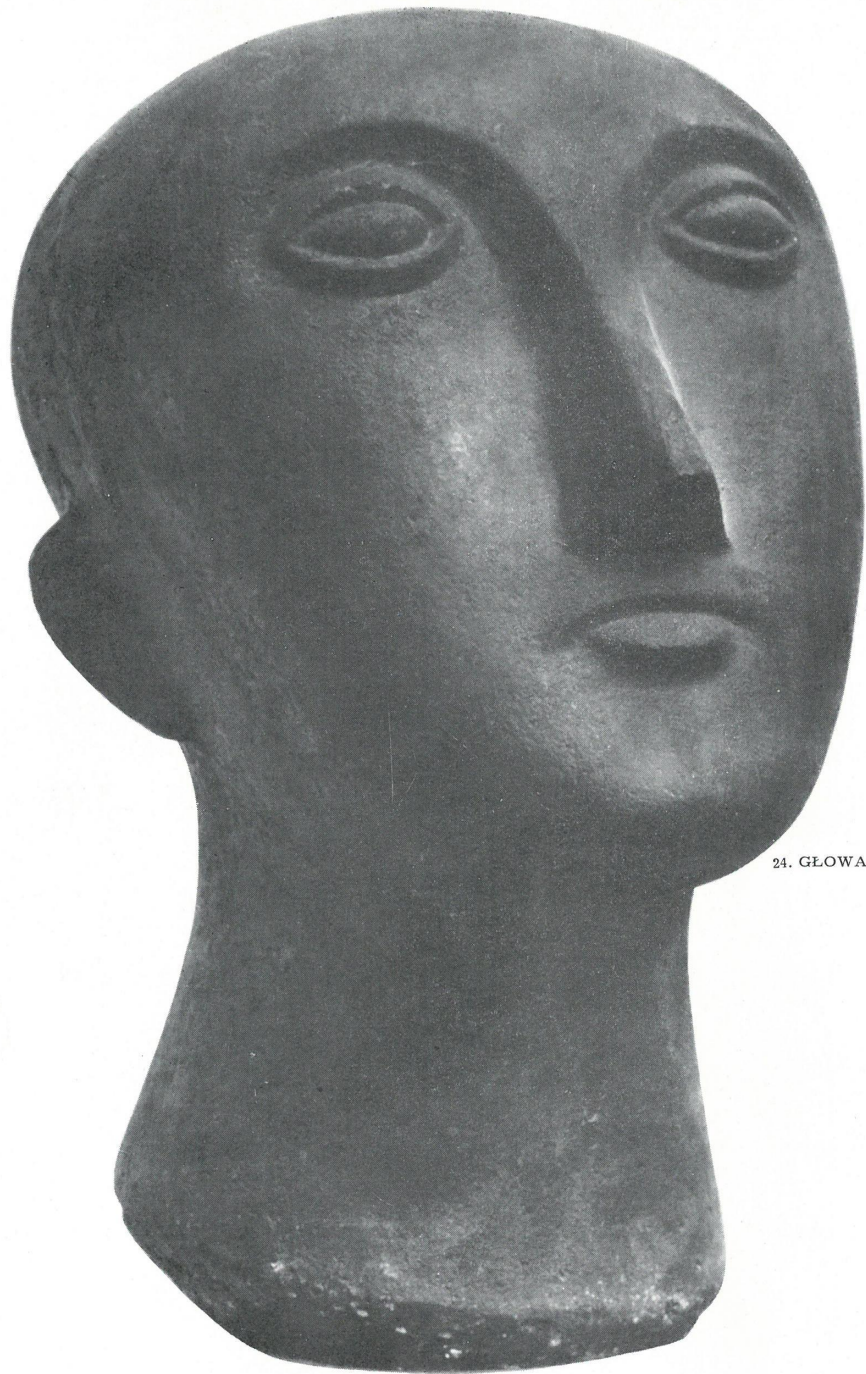


11. ŁZAWICA



12. MADONNA





24. GŁOWA III



35. ZESTAW TRZECH GŁÓW—TRYGLAW



38. KŁĘCZĄCA

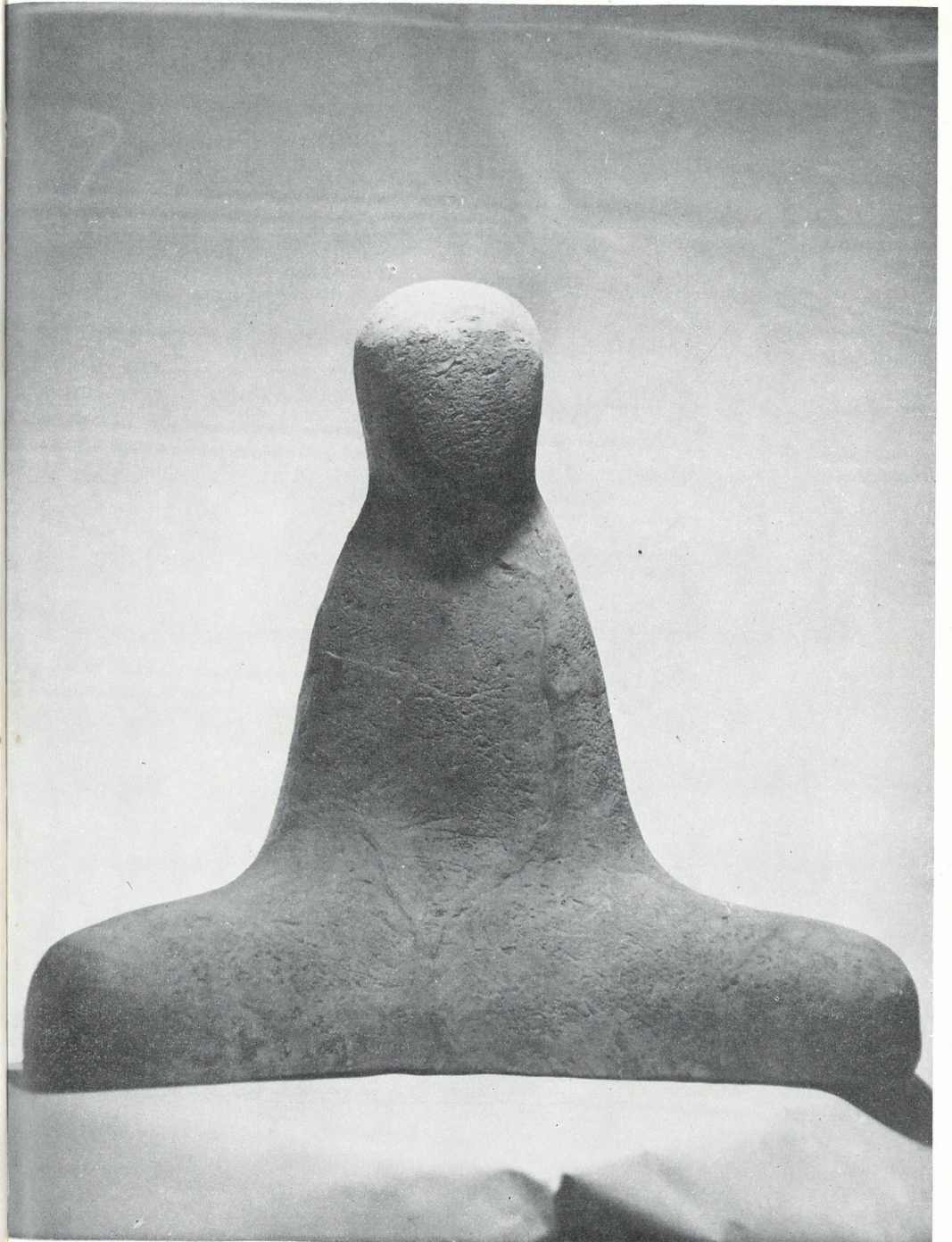


36. IDOL

40. FIGURA SIEDZĄCA



48. GŁOWA ŻYDA

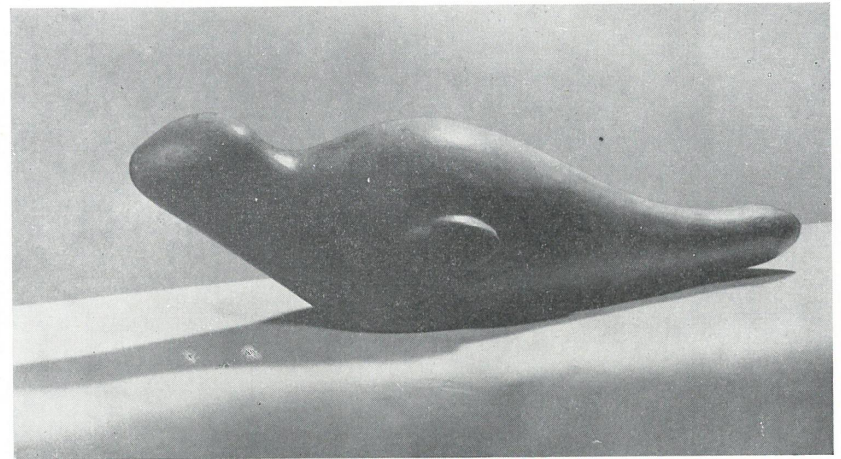




50. KAMIEN Z WARSZAWSKIEGO BRUKU



51. GŁOWA I



54. FOKA II

52. GŁOWA II



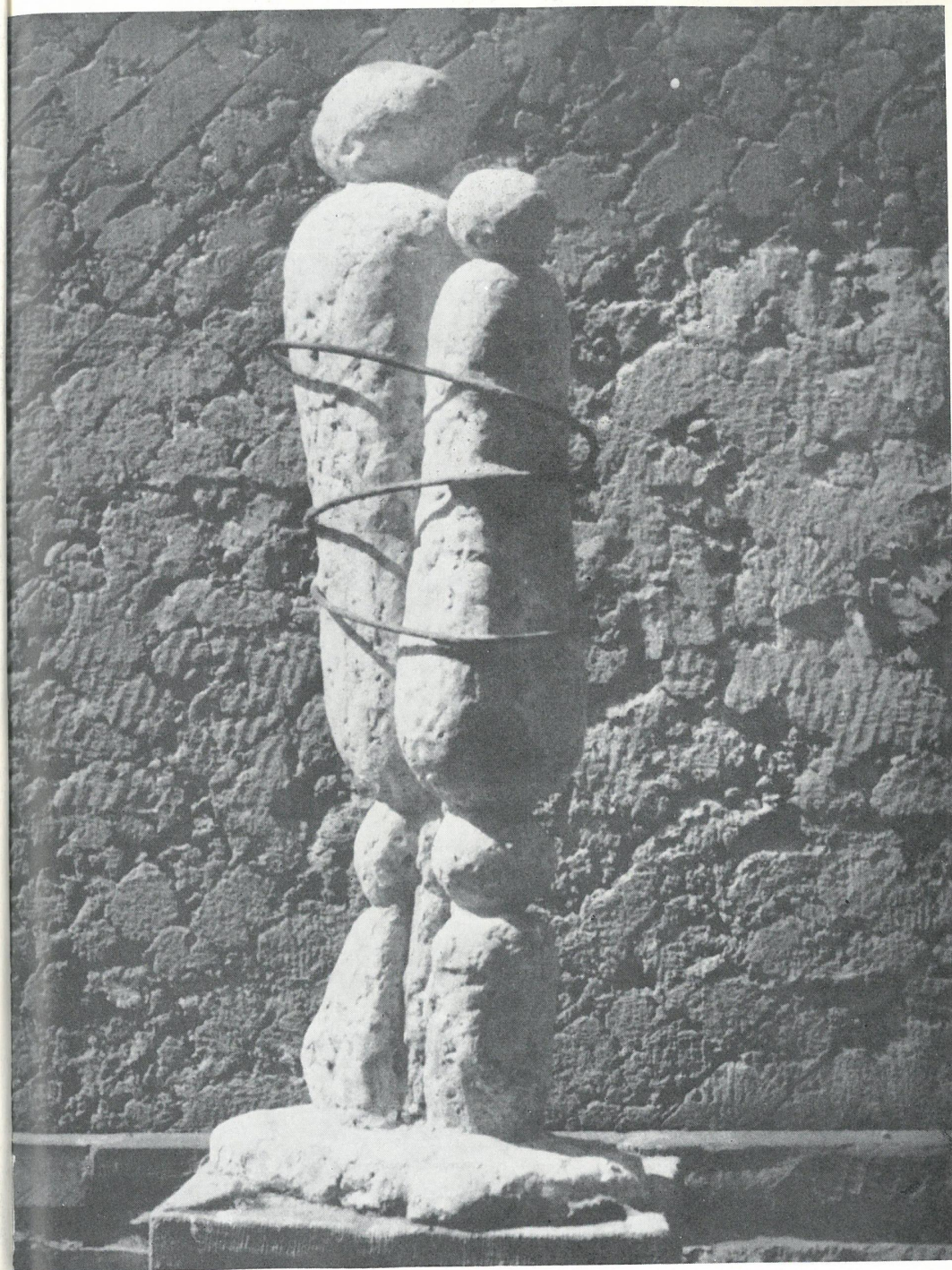
55. PROJEKT POMNIKA WIĘZNIÓW PAWIAKA



61. DWOJE



64. SWIATOWID





72. RODZINA GOLEMÓW

79. GRANICA POKOJU





88. DZIEWCZYNA WIEJSKA



80. WARTA

87. SIEDZACY



91. STOS SMIERCI



92. DWOJE I



99. SYRENA I





106. O WOLNOSC



109. SWIATOWID I



110. SWIATOWID II



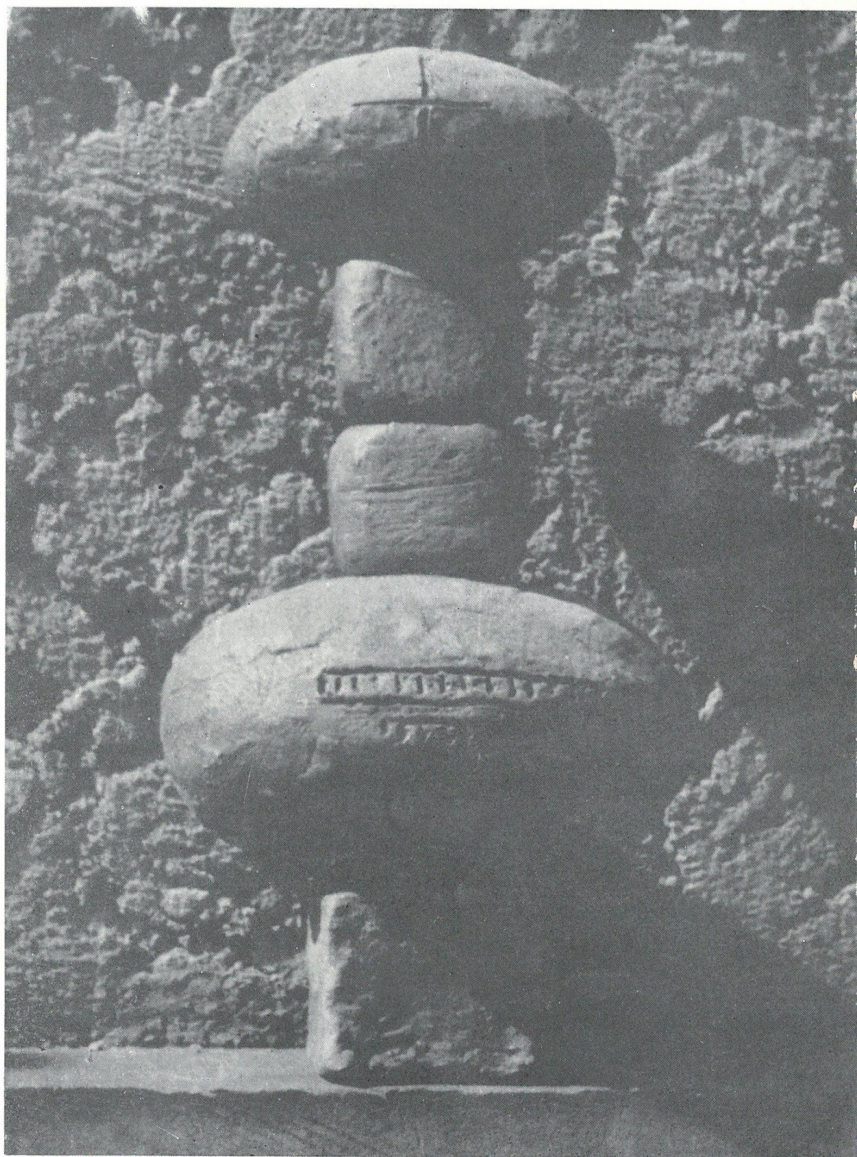
152. MATKA Z BLIŹNIĘTAMI



161. WALCZĄCA SYRENA

NACZYNIE (poza katalogiem)





PROJEKT NAGROBKA (poza katalogiem)

Komisarz wystawy: Anna Dębska
Projekt ekspozycji: Anna Dębska
Projekt plakatu i opracowanie graficzne katalogu: Ignacy Witz
Redakcja katalogu: Barbara Mitschein, Halina Zacharewicz (CBWA)
Zdjęcia artysty: Zygmunt Szargut
szewska, Pracownia Fotograficzna CBWA — Wiesława Rolke
Redakcja techniczna: Jan Heydrich (CBWA)
Druk im. Rewolucji Październikowej. T-9
Zam. 531/67. T-9. Cena zł 15.—

