

25/1967zach

Jekatierina  
BIEŁASZOWA



związek polskich artystów plastyków • centralne biuro  
wystaw artystycznych  
warszawa • zachęta •  
plac malachowskiego 3

WYSTAWA RZEŹB  
*Jekatieriny F. Bielaszowej*  
Z S R R

wrzesień 1967

**N**a wystawie prac rzeźbiarskich J. Bielaszowej pokazano fotografię jej portretu wykonanego przez znakomitego artystę radzieckiego W. A. Faworskiego. Trzeba znać „biografię” portretu by zrozumieć wyrażone w nim uczucie bólu sprzeczne z pełnym radości życia temperamentem rzeźbiarki. W latach Wielkiej Wojny Ojczyźnianej zginęli dwaj synowie Faworskiego, zginął również na froncie mąż Bielaszowej. W okresie wojny Jekatierina F. Bielaszowa walczyła swoim orężem — orężem sztuki.

Heroizm narodu w walce z faszyzmem, jego męstwo, nieugiętość charakteru narodowego, znalazły w twórczości Bielaszowej mocny wyraz. Jej rzeźba „Niepokonana” stała się jednym z najbardziej popularnych dzieł sztuki radzieckiej z lat wojny. I chociaż jest to tylko skromna, wiejska dziewczyna, niemal dziewczynka, ubogo ubrana, bezbronna, w niedopasowanym obuwii — wizerunek artystyczny o rzadko spotykanej szczerości wyrazu nie pozostawia wątpliwości, że tej rosyjskiej dziewczynie nie złamią cierpienia, że nie ulegnie ona wrogowi, przetrzyma próbę, ostoje się.

Zarówno „Niepokonana” (1943 r.), jak i „Partyzant” (1944 r.) są charakterystyczne dla twórczości Bielaszowej również i pod względem stylu. Wybiera ona bezimiennych bohaterów uogólniając w nich typowe rysy charakteru narodowego. Obca jest jej pompatyczność, nie ucieka się też do atrybutów, których celem jest ilustrowanie myśli artysty. Wyrazistość jej prac uwarunkowana jest istotą koncepcji ideowej, dążeniem rzeźbiarki do podkreślenia cech psychicznych modelu, które przemawiają do odbiorców w sposób jasny, bezpośredni.

Szczerym uczuciem przepojone są zarówno jej czarujące portrety dziecięce, jak i monumentalna kompozycja „Marzenie” (1957 r.) — prawdziwie ludowe uosobienie pogodnej i poetycznej młodości naszych czasów.

Wczucie się w problemy współczesnego świata widoczne jest również w rzeźbach portretowych przez nią stworzonych. Wykonane w latach dojrzałości artystycznej rzeźbiarki — treścią, subtelną i charakterystyką psychologiczną różnią się między sobą. Szczególnie dobre są portrety N. K. Krupskiej (1959 r.), reżysera A. D. Popowa (1964 r.), historyka sztuki W. M. Polewoja (1966 r.).

Rosyjscy rzeźbiarze XX wieku potrafią w przedstawianego człowieka pracy tchnąć ducha poezji, wywołać zachwyt polotem jego myśli, twórczego natchnienia. Przypomnijmy poetyczne, jakże głębokie w wyrazie postacie: Paganini — S. T. Konienkowa, Lew Tołstoj — A. S. Gołubkiny, Puszkina (szkie-

pomnika) — I. D. Szadra. Dążąc drogą wytkniętą przez koryfeuszy Bielaszowa zajęła się z czasem postacią A. S. Puszkina.

Jesteśmy jej wdzięczni za to, że nie cofnęła się przed tak trudnym zadaniem. Jej artyzm pozwala nam ponownie odczuć wielkość, dobroć, szlachetność poety, przypomnieć sobie jeszcze raz koleje jego życia i jego tragicznego losu. Bielaszowa mądry i subtelny artysta zrozumiała i rozwiązała porywające zadanie, znajdując natchnienie zarówno we własnych uczuciach jak i w miłości całego narodu do Puszkina. Stąd bierze się rozmach, bogactwo koncepcji, monumentalne rozwiązanie portretów poety. Dzięki tym z talentem wykonanym przez radziecką rzeźbiarkę dziełom, Puszkiniada wzbogaciły się o nowe wartości przybliżając nieśmiertelną postać Puszkina współczesnym. J. F. Bielaszowa artysta patriota, artysta komunista żyje radością i niepokojem swego czasu, swego narodu, swego kraju. Słusznie o niej i o jej twórczości powiedział Sergiej Timofiejewicz Konienkow: „Jej dzieła wy wpływają z miłości do człowieka, są rzeczywistym odbiciem ludzkich dążeń ku wolności i natchnieniu”.

N. SOKOŁOWA



# Jekatierina F. BIEŁASZOWA

## Ludowy Artysta ZSRR

### ŻYCIE I TWÓRCZOŚĆ — WAŻNIEJSZE DANE BIOGRAFICZNE

- 1906 Ur. 19.XI.(2.XII.) w Petersburgu
- 1916—1924 Mieszka i uczy się we wsi Tyrkowy-Toroszkowiczy w obwodzie Nowogrodzkim
- 1924—1926 Kształci się w leningradzkim Technikum Plastyczno-Przemysłowym u W. W. Liszewa
- 1926—1930 Studia w leningradzkim Wyższym Instytucie Plastyczno-Technicznym na Wydziale Rzeźby u R. R. Bacha, W. W. Liszewa, A. T. Matwiejewa, W. L. Simonowa. W 1930 r. kończy uczelnię otrzymując tytuł artysty-rzeźbiarza
- 1930 Udział w konkursie na pomnik W. I. Czapaiewa (wspólnie z M. Bielaszowem i N. Sawwatiejewem)
- 1930—1931 Udział w pierwszym międzynarodowym konkursie na pomnik T. G. Szewczenki w Kijowie  
Aspirantura w Instytucie Sztuk Proletariackich w Leningradzie u A. T. Matwiejewa
- 1933 Przenosi się do Moskwy. Zostaje członkiem Moskiewskiego Oddziału Związku Plastyków
- 1933—1937 Asystentka A. T. Matwiejewa w Studium Podnoszenia Kwalifikacji Rzeźbiarzy im. N. A. Andriejewa
- 1934 Rzeźba „Portret mężczyzny”
- 1939 Rzeźba „Portret Ziny”
- 1940 Pomnik Bohatera Związku Radzieckiego lotnika Cholzunowa w Wołgogradzie (wspólnie z M. Bielaszowem)
- 1941—1942 Przebywa w Swierdłowsku, pracuje w szpitalu wojskowym
- 1942 Powrót do Moskwy. Rozpoczyna wieloletnią działalność pedagogiczną w moskiewskim Instytucie Sztuki Stosowanej i Zdobniczej
- 1943 Rzeźba „Niepokonana”
- 1944 Rzeźba „Portret starca”
- 1945 Udział w wystawie zbiorowej w Moskwie (wspólnie z rzeźbiarzami: A. I. Grigoriewem, L. A. Kardaszowem, A. I. Tenetą)  
Rzeźba „Poranek”  
Odnaczona medalem za dzielną postawę w czasie Wielkiej Wojny Ojczyźnianej 1941—1945 (postanowienie Prezydium Rady Najwyższej ZSRR 6.VI.1945)

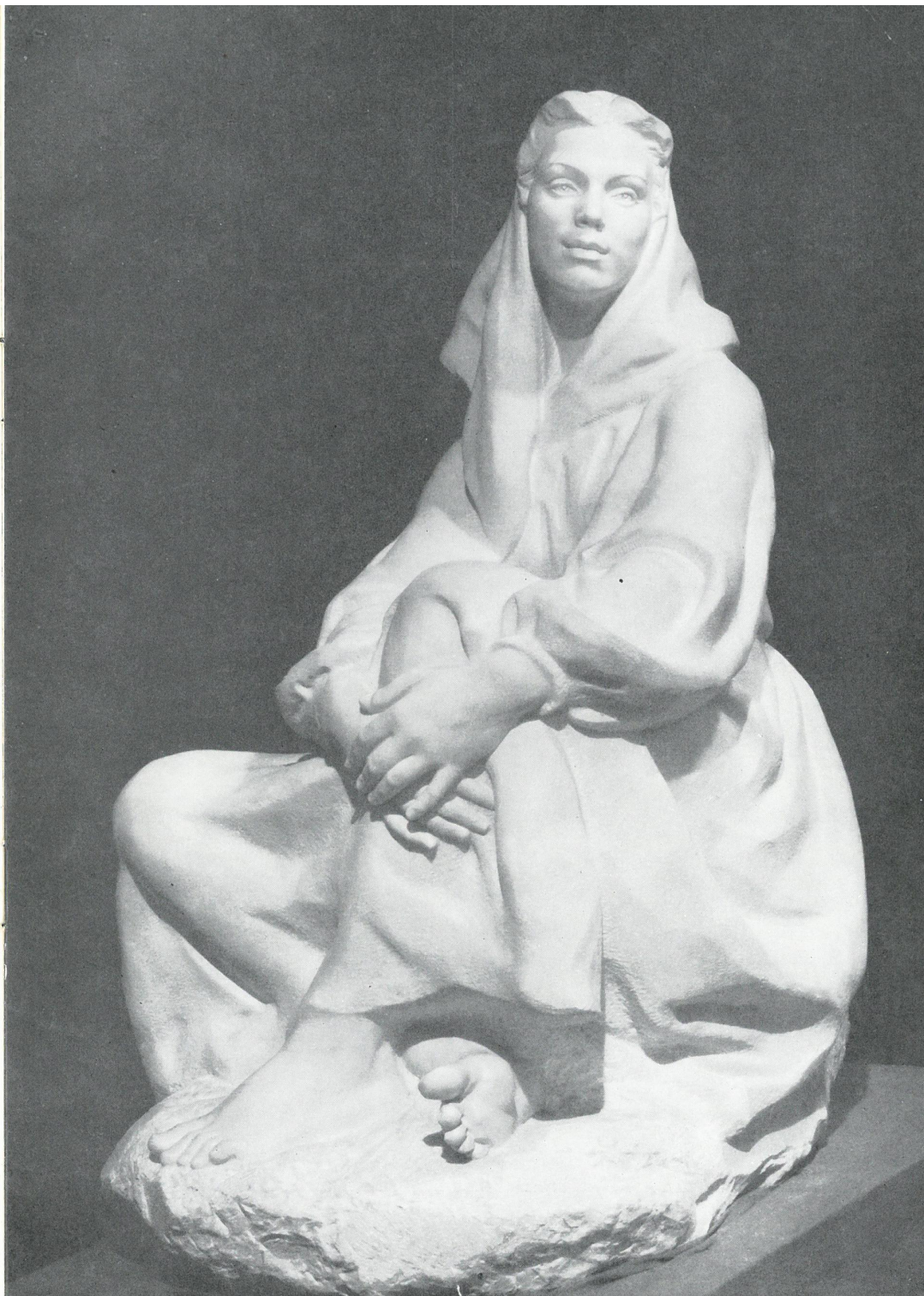
- 1946 Projekt pomnika ofiar faszyzmu
- 1947 Docent Katedry Rzeźby (uchwała Wyższej Komisji Weryfikacyjnej zatwierdzona 11.I.)
- 1947—1949 Poseł do Moskiewskiej Rady Miejskiej Ludzi Pracy
- 1948 Podróż do Francji (Paryż) jako delegat Komitetu Antyfaszystowskiego Kobiet Radzieckich
- 1950 Projekt pomnika K. A. Treniewa dla miasta Symferopola (architekt N. S. Kuczerowa), odsłonięty w 1960 r.
- 1952 Profesor Katedry Rzeźby (uchwała Wyższej Komisji Weryfikacyjnej 7.VI.)  
Dalsza działalność pedagogiczna w Wyższej Szkole Artystyczno-Przemysłowej (b. Stroganowa) w Moskwie do 1965 r.
- 1953—1954 Tryptyk „Tego zapominać nie wolno” i rzeźba „Córka” (Macierzyństwo)
- 1955 Tablica pamiątkowa A. S. Gołubkiny przy ul. Szusiewa nr 12 w Moskwie, odsłonięta w 1957 r. (architekt G. G. Lebiediew)
- 1956 Udział w wystawie zbiorowej w Moskwie, Leningradzie, Tallinie (wspólnie z A. M. Kaniewskim, N. W. Kirsanową, P. M. Kożinem, A. W. Kokorinem, G. W. Nerodą)
- 1957 Rzeźby „Bojownik”, „Marzenie”
- od 1957 Sekretarz Zarządu Związku Plastyków ZSRR
- 1958 Srebrny medal za rzeźbę „Marzenie” przyznany przez Akademię Sztuk Pięknych ZSRR i Zarząd Związku Plastyków  
Projekt pomnika A. S. Puszkina we wsi Michajłowskoje odsłonięty w 1959 r. (architekt L. M. Chołmiański)
- 1959 Portret N. K. Krupskiej
- 1960 Odnaczona Orderem Czerwonego Sztandaru Pracy (uchwała Prezydium Rady Najwyższej ZSRR 7.III.)  
Podróż do Włoch z grupą plastyków  
Podróż na Węgry
- 1961 Tytuł honorowy Zasłużonego Artysty RFSRR (uchwała Prezydium Rady Najwyższej Rosyjskiej FSRR 23.IX.)  
Rzeźba „Lida”  
Podróż do Czechosłowacji
- 1962 Portret M. Bakulewy; nagrobek Z. P. Lodij na cmentarzu Nowodziewicznym w Moskwie (architekt L. M. Chołmiański); projekt pomnika A. S. Puszkina na miejscu pojedynku nad Czarną Rzeczką (architekt W. L. Woskresieński)
- 1963 Tytuł honorowy Artysty Ludowego ZSRR (uchwała Prezydium Rady Najwyższej ZSRR 12.IV.)  
Powtórnie wybrana sekretarzem Zarządu Związku Plastyków ZSRR (II Wszechzwiązkowy Zjazd)
- od 1964 Członek korespondent Akademii Sztuk Pięknych ZSRR



- 1965 Rzeźba „Zoja Kosmodemiańska”
- 1965—1966 Nagrobek A. A. Jabłoczki na cmentarzu Nowodziewiczym w Moskwie (architekt W. L. Woskresieński); tablica pamiątkowa N. K. Krupskiej dla gmachu Ministerstwa Oświaty RFSRR w Moskwie; projekt nagrobka S. W. Gierasimowa (architekt W. L. Woskresieński)
- 1966—1967 Wystawy indywidualne w Moskwie, Leningradzie i Nowogrodzie Wielkim

**J. F. Bielaszowa uczestniczyła wielokrotnie w leningradzkich i moskiewskich wystawach plastycznych, w wystawach Republik „Związek Radziecki” oraz we wszechzwiązkowych wystawach plastycznych. Za granicą prace jej eksponowane były w Aleksandrii, Brukseli, Berlinie, Londynie, Paryżu, Pradze, Warszawie i Wenecji.**

REPRODUKCJE





15. *Leżąca dziewczynka*

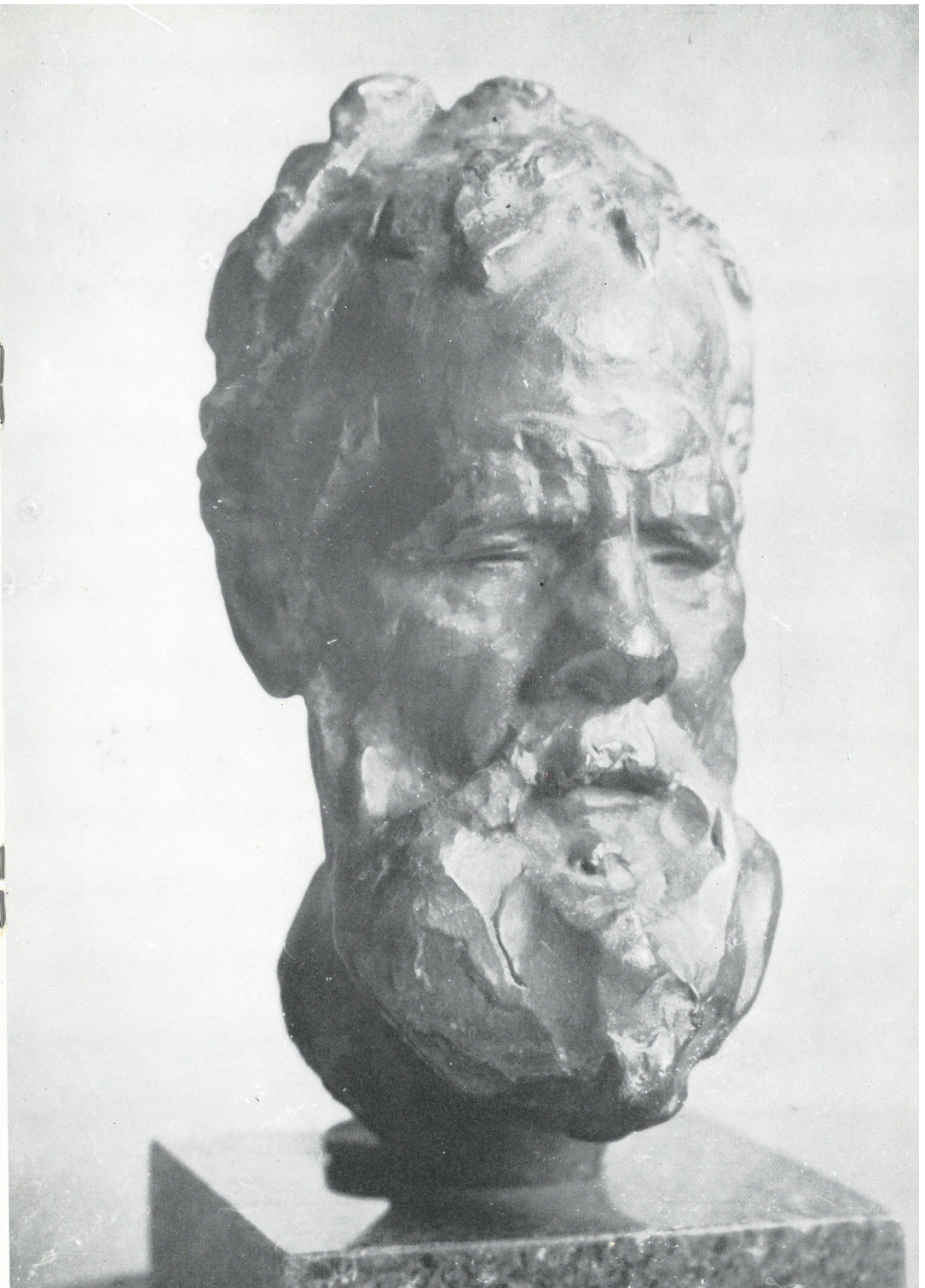


8. *Partyzant*





9. Portret starca





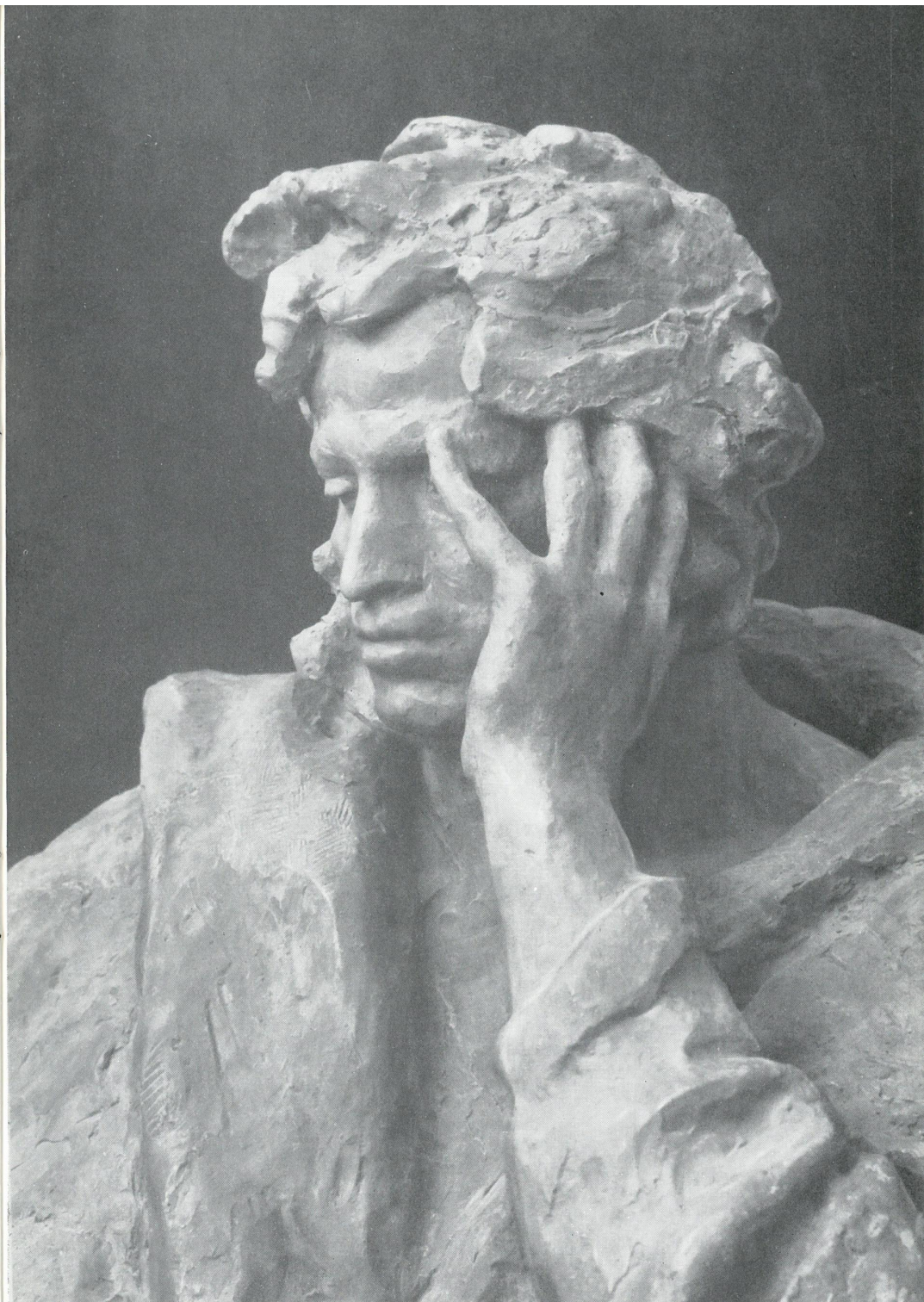


26. Młodość



32. Aleksander Siergiejewicz Puszkina — 1837 r.

36. Marina Bakulewa

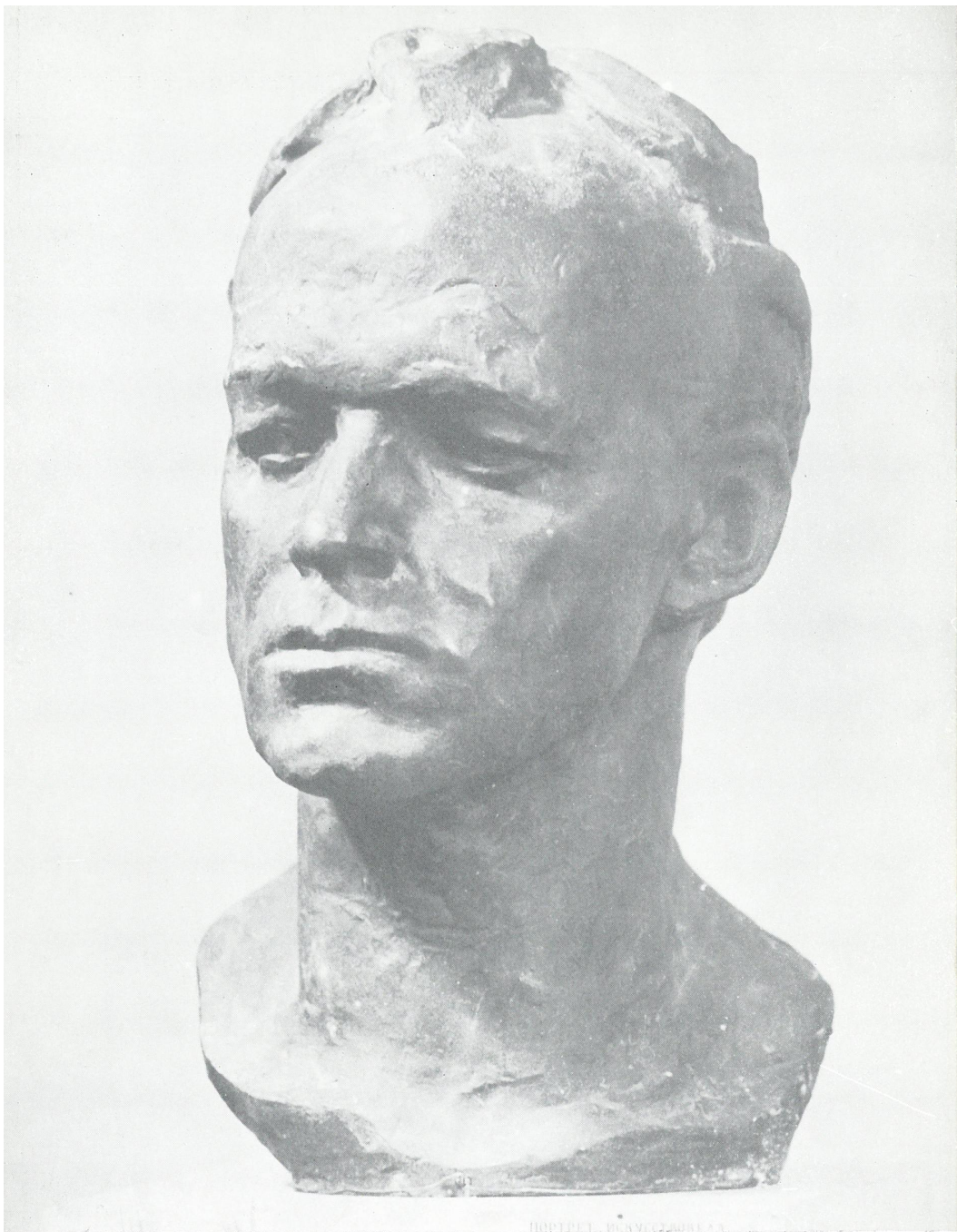




23. *Naděžda Konstantínovna Krupská*







37. Portret historyka sztuki W. M. Polewoja

## SPIS PRAC

1. Dziewczynka w stroju marynarskim, 1939  
brąz, 54×15×15
2. Dziewczynka w wianku, 1941  
ceramika, 35×23×16
3. Dziewczynka siedząca (studium), 1941  
gips patynowany, 35×25×23
4. Popiersie ppłk S. A. Dobroliubowa, 1942  
brąz, 47×19×29
5. Popiersie dziewczynki w chusteczce, 1943  
brąz, 39×44×29,5
6. Dziewczynka w płaszczu, 1943  
brąz, 92×52×45
7. Niepokonana, 1943  
brąz, 170×63×43
8. Partyzant, 1944  
brąz, 205×71×103
9. Portret starca, 1944  
brąz, 54×21×28
10. Portret art. plastyka Natalii Aleksiejewny Knorring, 1944  
gips patynowany, 28×24×24
11. Poranek, 1945—46  
brąz, 180×60×80
12. Miłość do ludzi (szkic środkowej grupy do projektu pomnika „Pamięci ofiar faszyzmu”), 1945—46  
brąz, 38×64×33
13. Boleść (fragment projektu pomnika „Pamięci ofiar faszyzmu”), 1945—1948  
brąz, 82×90×56
14. Głowa kobiety, 1946  
ceramika, błękitna polewa, 35×22×22
15. Leżąca dziewczynka, 1947  
brąz, 48×92×40
16. Kołchoźnica, 1947  
brąz, 82×39×32
17. Dziewczynka wkładająca wianek (figura fontanny), 1949  
brąz, 161×41×48
16. Szurka (popiersie), 1949  
terakota, 37×36×22
19. Aleksander Siergiejewicz Puszkina, 1955  
brąz, 112×175×108
20. Marzenie (postać siedząca), 1955  
marmur, 115×76×111
21. Bojownik, 1957  
brąz, 88×145×69



22. Portret artysty plastyka Emanuela Grigoriewicza Lipkinda, 1957  
brąz, 53×24×23
23. Nadieżda Konstatinowna Krupska, 1959  
brąz, 80×100×55
24. Popiersie młodego Puszkina, 1959  
marmur, 48×20×29
25. Tego zapominać nie wolno, 1959  
brąz, 85×70×100
26. Młodość (popiersie), 1959  
brąz, 49×48×21
27. Lida (popiersie), 1961  
marmur, 44×57×25
28. Ola I (głowa), 1961  
brąz, 29×25×24
29. Ola II (głowa), 1961  
marmur, 29×25×24
30. Aleksander Siergiejewicz Puszkina (projekt pomnika na miejscu pojedynku nad Czarną Rzeczką), 1961  
brąz, 60×46×64
31. Portret historyka sztuki Mariny Bakulewej, 1961  
brąz, 47×51,5×32
32. Aleksander Siergiejewicz Puszkina — 1837 r., 1964  
brąz, 98×130×80
33. Moja kochana, 1964  
brąz, 114×57×60
34. Zoja Kosmodemiańska, 1964  
marmur, 120×50×45
35. Model nagrobka art. plastyka Siergieja Wasiliewicza Gierasimowa, 1964 (architekt W. L. Woskresieński)  
brąz, 50×97×60
36. Marina Bakulewa, 1964  
marmur, 80×95×75
37. Portret historyka sztuki Wadima Michajłowicza Polewoja, 1964  
brąz, 35×23×20
38. A. S. Puszkina, 1966  
brąz, 71×36×36

#### FOTOGRAFIE PRAC J. F. BIEŁASZOWEJ EKSPONOWANE NA WYSTAWIE

1. Pomnik Aleksandra S. Puszkina we wsi Michajłowskoje, brąz granit (architekt L. M. Chołmiański), odsłonięty w 1959 r.
2. Nagrobek Zoji Pietrowny Lodij na cmentarzu Nowodziewicznym w Moskwie (architekt L. M. Chołmiański), 1961
3. Model nagrobka art. plastyka Siergieja Wasiliewicza Gierasimowa, brąz (architekt W. L. Woskresieński), 1965

Fotografia portretu J. F. Bielaszowej wykonanego przez W. A. Faworskiego



Projekt plakatu i opracowanie graficzne katalogu: Natalia Jarczevska  
Redakcja katalogu: Wydział Redakcji i Dokumentacji CBWA  
Redakcja techniczna: Jan Heydrich (CBWA)  
Druk. im. Rewolucji Październikowej, Warszawa. Zam. 1219/67. T-11 Cena zł 10.—





