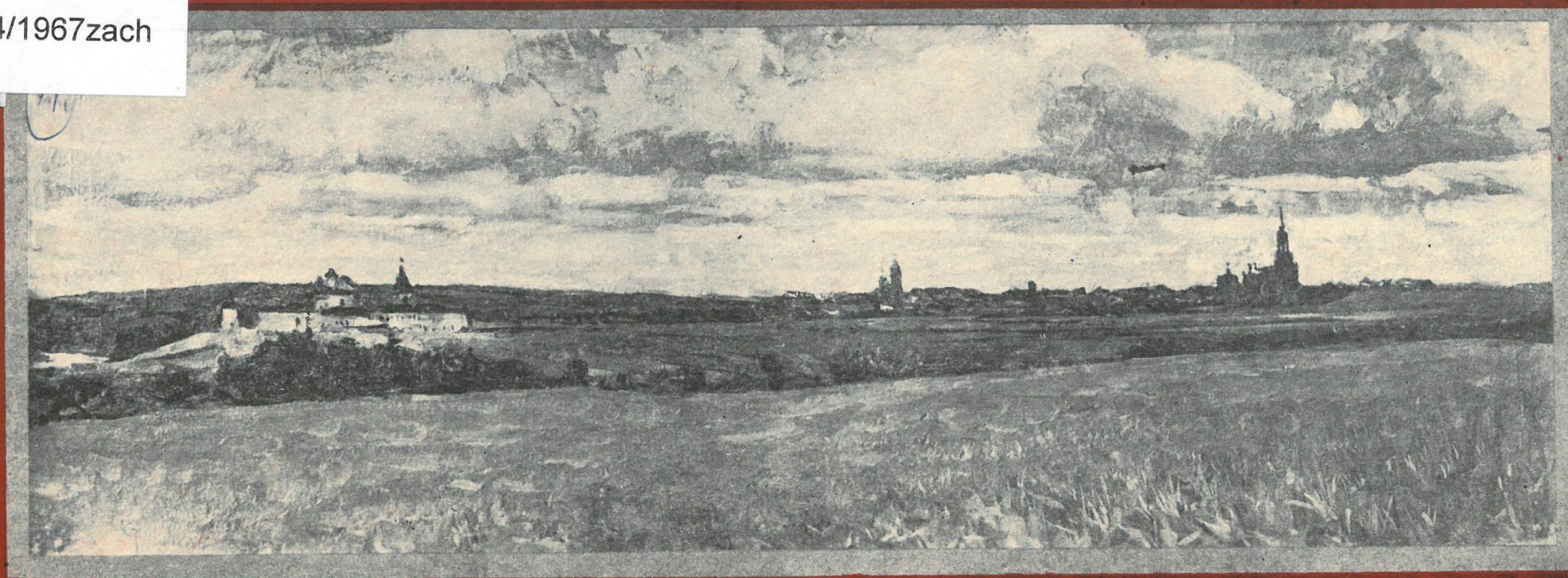


34/1967zach



SIERGIEJ GIERASIMOW

Siergiej Gierasimow

CENTRALNE BIURO
WYSTAW ARTYSTYCZNYCH
Warszawa, pl. Małachowskiego 3
tel. 26-75-25

Zachęta - Narodowa Galeria Sztuki
Biblioteka

Nr inw. 34/67

związek polskich artystów plastyków · centralne biuro wystaw artystycznych

warszawa · zachęta · plac małachowskiego 3

Siergiej Gierasimow

(1885–1964)

wystawa malarstwa

STYCZEŃ 1 9 6 7

Siergiej Wasiliewicz GIERASIMOW, Ludowy Artysta ZSRR, laureat Nagrody Leninowskiej, urodził się 14 września 1885 r. w Możajsku. W latach 1901—1907 kształcił się na Wydziale Sztuki Dekoracyjnej Stroganowskiej Centralnej Szkoły Artystyczno-Przemysłowej w Moskwie, pod kierunkiem K. Korowina i S. Iwanowa. Po ukończeniu studiów i uzyskaniu tytułu artysty plastyka sztuki dekoracyjnej, kontynuował naukę u K. Korowina i S. Iwanowa w Moskiewskiej Szkole Malarstwa. W r. 1911 ukończył studia i w tym samym roku brał po raz pierwszy udział w Salonie Moskiewskim. W latach 1920—1929 jest docentem, a następnie profesorem Moskiewskich Wyższych Pracowni Plastyczno-Technicznych (Wchutemas). W roku 1921 wstępuje do stowarzyszenia „Świat Sztuki” („Mir Iskusstwa”), a w r. 1922 do zrzeszenia „Makowiec” (do 1925 r.). Bierze udział w wystawach organizowanych przez te stowarzyszenia. W 1925 r. wyjeżdża do Włoch, Grecji i Turcji. W latach 1925—1926 zwiedza Nowogród i Psków. Wynikiem tych ostatnich podróży są prace poświęcone dawnej architekturze rosyjskiej. Od 1926 r. jest członkiem Zrzeszenia Moskiewskich Artystów Plastyków (OMCh) i do r. 1929 uczestniczy w jego wystawach. W latach 1929—1941 odbywa liczne podróże po kraju. Interesuje się wielkimi obiektami inwestycyjnymi pięciolatek (przemysł naftowy w Baku i na Uralu, budowa kanału Białomorsko-Bałtyckiego itp.). W latach trzydziestych pracuje nad szeregiem dzieł tematycznych (obrazy: „Wołchow. Rybacy”, „Przysięga partyzantów syberyjskich”, „Święto w kołchozie”) ukazujących życie narodu radzieckiego i jego przeszłość historyczną. Jednocześnie zajmuje się działalnością pedagogiczną — jest profesorem i dziekanem Wydziału Malarstwa Państwowego Instytutu Sztuk Plastycznych w Mo-

skwie, a w latach 1946—1948 dyrektorem tego Instytutu. W 1932 r. Gierasimow zostaje członkiem Moskiewskiego Związku Artystów Plastyków, a w okresie 1938—1941 pełni funkcję prezesa. W 1936 r. otwarta została pierwsza indywidualna wystawa dzieł artysty w Moskwie i Leningradzie. W latach 1941—1943, w związku z ewakuacją Moskiewskiego Państwowego Instytutu Sztuk Plastycznych w głąb kraju, mieszka i pracuje w Samarkandzie. Tworzy tam cykl akwarel „Moskwa-Samarkanda”, „Samarkanda-Moskwa” i albumy „Wspomnienia”, a w roku 1943 obraz „Matka partyzanta”. W r. 1943 artysta wraca do Moskwy. W tym samym roku otrzymuje tytuł Ludowego Artysty RSFRR. W okresie 1944—1950 Gierasimow prawie rokrocznie uczestniczy w zbiorowych wystawach moskiewskich artystów plastyków. W 1945 r. w związku z 60-leciem urodzin artysty otwarta zostaje w Moskwie indywidualna wystawa jego prac.

W latach 1927—1966 dzieła S. Gierasimowa były wystawiane w wielu miastach całego świata: Londynie, Paryżu, Brukseli, Helsinkach, Kopenhadze, Oslo, Sztokholmie, Malmoe, Zurychu, Bernie, Wiedniu, Atenach, Wenecji, Berlinie, Dreźnie, Warszawie, Bratysławie, Pradze, Budapeszcie, Bukareszcie, Sofii, Belgradzie, Ankarze, Stambule, Kairze, Tokio, Szanghaju, Kantonie, Kolombo, Johannesburgu, Nowym Jorku, Filadelfii, Bostonie, Detroit i in. W związku z organizacją tych wystaw artysta w okresie powojennym często bywa za granicą. Odwiedza Austrię, Bułgarię, Niemiecką Republikę Demokratyczną, Polskę, Rumunię, Włochy, Grecję, Francję, Holandię, Szwecję, Jugosławię, Anglię, Danię, Finlandię.

Po wojnie poświęca dużo czasu tematom związanym z historią Rosji i wielkim cykлом

ilustracji do książek pisarzy rosyjskich i radzieckich (A. Ostrowski „Burza”, M. Gorki „Artamonow i synowie”). Kontynuuje pracę pedagogiczną, jest profesorem moskiewskiej Wyższej Szkoły Artystyczno-Przemysłowej i kierownikiem Zakładu Malarstwa Monumentalnego.

W 1956 r. S. Gierasimow otrzymuje stopień doktora sztuki, a w 1958 r. tytuł Ludowego Artysty ZSRR. Od 1958 r. aż do końca swego życia piastuje godność pierwszego sekretarza Zarządu Związku Artystów Plastyków ZSRR. Od 1963 r. był deputowanym do Rady Najwyższej RSFR.

Znaczną część prac stworzonych w ostatnich latach stanowią pejzaże okolic Moskwy i środkowej Rosji, pejzaże Francji, Włoch.

Umiera 20 kwietnia 1964 r.

Za cykl dzieł pt. „Ziemia Rosyjska” artysta otrzymuje pośmiertnie Nagrodę Lenińską w 1966 r.

Dziela S. W. Gierasimowa znajdują się w Państwowej Galerii Tretiakowskiej, w Państwowym Muzeum Rosyjskim w Kijowie i w 32 innych muzeach ZSRR.

Siergiej Wasiliewicz Gierasimow to wielka, oryginalna, na wskroś rosyjska indywidualność. Głębokie walory ludzkie artysty-obywatela, szczerść natury, odważne i niezachwiane poglądy na sztukę, mądrość życiowa łączyły się w nim z godnością ludzką i z wielką życzliwością dla świata i ludzi.

Wokół osoby artysty panował klimat głębokiej odpowiedzialności, wnikliwości i jasności idei. Twierdził, że sztuka realizmu socjalistycznego wkracza obecnie w nowy etap rozwoju, który wymagać będzie od nas, artystów — plastyków, większej niż kiedykolwiek wiedzy o życiu, realistycznej wyobraźni i umiejętności, którym obcy jest wszelki fałsz.

Przez całe życie przejawiał głębokie zainteresowanie losami sztuki radzieckiej. Odrzucał po-

stawę artysty-indywidualisty, zajętego wyłącznie sobą. Mówiąc o obliczu artysty-obywatela potwierdzał własnym przykładem, że pasja oraz głębokie umiłowanie życia i sztuki pobudzają człowieka do twórczości artystycznej. Słyszeliśmy niejednokrotnie z jego ust, że źródłem sztuki nie może być jedynie poczucie obowiązku, że wypływa ona z wewnętrznych pobudek artysty, jego uczuć i przekonań. Surowość poglądów Gierasimowa była konsekwencją jego wyostrzonego spojrzenia na sztukę. W swej pracy nigdy nie kierował się pierwszym wrażeniem, mimo, że obdarzony był ogromną intuicją i przykładał dużą wagę do pierwszych bezpośrednich odczuć.

Twórczość Gierasimowa jest kontynuacją tradycji postępowej demokratycznej sztuki rosyj-

skiej. Wszystkie jego dzieła, cała droga twórcza, głębia reakcji na otaczające go zjawiska, kształtowały się na podłożu nierozzerwalnych związków ze swym krajem i narodem. Był on malarzem o wysokiej kulturze, twórcą na wskroś rosyjskim, narodowym. Widział życie oczami swego narodu, z nim razem przeżywał trudy walki i dzielił radość zwycięstw, umiłowanie ziemi i nieba, szacunek dla przeszłości i wiarę w przyszłość. Ze źródeł tych czerpał afirmację życia, umiłowanie pracy i trafność spojrzenia. W ciężkich dla naszej Ojczyzny latach Wielkiej Wojny Narodowej S. Gierasimow, nieodrodny syn swego kraju, mężnie dźwigał wraz z nim ciężkie brzemień doświadczeń. Gorycz nieszczęść, odwaga, nieugiętość i wielkość ducha narodu radzieckiego, znalazły w jego dziełach silny oddźwięk. Obraz „Matka partyzanta” jest głęboką

tego syntezą. Najważniejszym akcentem w postaci prostej kobiety rosyjskiej, bohaterki tego znakomitego dzieła, jest nie tylko jej dumna postawa patriotki niepodporządkowującej się złu, lecz wysokie poczucie godności matki, stojącej w obronie kwitnącego życia przed tępym, bezmyślnym okrucieństwem śmierci. Właśnie owo odwieczne i wielkie uczucie nie tylko uczyniło obraz Gierasimowa symbolem walki i oporu, lecz również nadało mu głęboki filozoficzny sens triumfu miłości i życia nad nienawiścią i śmiercią.

Kiedy dziś patrzymy na akwarele Gierasimowa z okresu wojny, mamy przed oczyma obraz kraju w bezmiarze jego rozległych stepów, przeniknięty zapachem brzoźowych zagajników i smutkiem wiosennych pól. Oto własna ojczyzna, ziemia, na której po raz pierwszy poznało się

ciepło słońca i szelest traw, to ziemia, której nie śmiał, nie mógł zdławić i zdeptać but wroga. Budząc w sercach ludzkich umiłowanie piękna ojczystej ziemi, artysta wykuwał w nich wolę czynu i żołnierskiego męstwa.

Taka jest również idea przewodnia obrazu „O władzę Rad”, centralnej pozycji wśród dzieł, za które Gierasimow w 1966 r. otrzymał Nagrodę Leninowską. Kompozycja tego obrazu umożliwia widzowi przyjrzenie się z bliska twarzom partyzantów syberyjskich, którzy podjęli walkę w obronie młodej Republiki Radzieckiej. Są to różni ludzie, każdy z balastem własnego skomplikowanego losu. I oto dziś stoją w jednym szeregu żołnierzy rewolucji. Poczucie jedności ludu zaakcentowane jest tu pejzażem. Wzgórza pokryte lasami przypominają wzburzone morze lub ziemię, która spiętrzyła się, jak

gdyby pomagając powstańcom w ich walce o sprawiedliwość, równość i braterstwo.

Twórczość Gierasimowa charakteryzuje niezwykła wrażliwość odczuwania przyrody i jej różnorodnych odcieni. W każdym jego dziele ucieleśnione są przeżycia ludzkie, obojętne czy będą to przeniknięte niepokojem pejzaże lat wojny, czy liryczne rozmyślania o przyrodzie podmoskiewskiej. To głębokie odczuwanie przyrody i wielki kunszt artysty uczyniły jego sztukę wybitną. A jednocześnie każdy pejzaż Gierasimowa jest szczególnie bliski i drogi każdemu z osobna człowiekowi, jak gdyby tylko dla niego został stworzony. I dlatego każdy z nas oglądających jego obrazy jest w stanie odczuć bardzo osobiście czerwień jesiennych klonów, smutek wierzb czy przejmujący widok opustoszałych pól i stad ptaków unoszących się nad żółtym rzy-

skiem. Sądzić należy, że ta intymna rozmowa artysty z widzem, człowieka z człowiekiem jest właśnie tym, co czyni twórczość Gierasimowa szlachetną i wielką. Mądry artysta, zapalony romantyk i poeta pomaga znanemu i nieznanemu przyjacielowi usłyszeć utajoną pieśń, która niezawodnie dźwięczy w duszy każdego człowieka. Widz ma wrażenie, że tylko jemu artysta ukazał piękno świata, że tylko jego zaprowadził słonecznymi ścieżkami nad brzegi spowitych poranną mgłą rzek i odwiecznie szemrzących źródeł.

Gierasimow walczył o sztukę realistyczną wierną życiu, był przeciwnikiem wszelkich formalnych naleciałości i powierzchowności. W poglądach swych był bezkompromisowy.

Twórczość i działalność społeczna artysty wywarły duży wpływ na rozwój sztuki narodowych

republik związkowych. Był on jednym z organizatorów i twórców Związku Artystów Plastyków ZSRR. Wykazywał głębokie zrozumienie dla tradycji narodowych, ale był zarazem przeciwnikiem wąsko pojętego izolacjonizmu. Ze szczególną uwagą i troskliwością śledził rozwój młodych, narodowych talentów, wierząc głęboko w twórczą siłę młodzieży.

W ostatnich latach życia często wypowiadał się na temat roli osobowości artysty plastyka. Widział w sztuce myślącą duszę narodu, w której talent i przekonania twórcy łączą się w jedną całość. Uzdolnienia, zaangażowanie ideowe, odwaga i szczerść przekonań, indywidualność odczuć, oto elementy, które jego zdaniem określają oblicze twórcze artysty. Wspominał stale o osobistej odpowiedzialności każdego twórcy, który jego zdaniem nie powinien być biernym re-

jestratorem, czy też spokojnym kronikarzem wydarzeń, lecz pełnym pasji szermierzem idei. My, radzieccy artyści plastycy — twierdził — winniśmy ukazać w sztuce piękno naszego nowego świata przeciwstawnego światu burżuazji, jest to nasz obowiązek, nasz przywilej. Stoimy bowiem w szeregach walczących o te ideały. Twórczość S. Gierasimowa zawsze ideowa i pełna wrażliwości artystycznej łączy w sobie najwspanialsze cechy geniuszu Puszkina — ścisłość

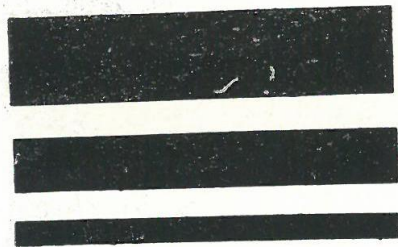
umysłu i uczucie, precyzję wyrazu, poczucie smaku, jasność i harmonię.

Siergiej Gierasimow — to sumienie naszej sztuki, to nasze życie twórcze, nasza energia, nasza odpowiedzialność wobec narodu i wobec siebie samych.

Silna, typowo rosyjska natura Gierasimowa, pełna rozmachu i szczodrości zawsze przyciągała do siebie i jednoczyła ludzi.

J. BIEŁASZOWA
Ludowy Artysta ZSRR

47. O władzę Rad, olej



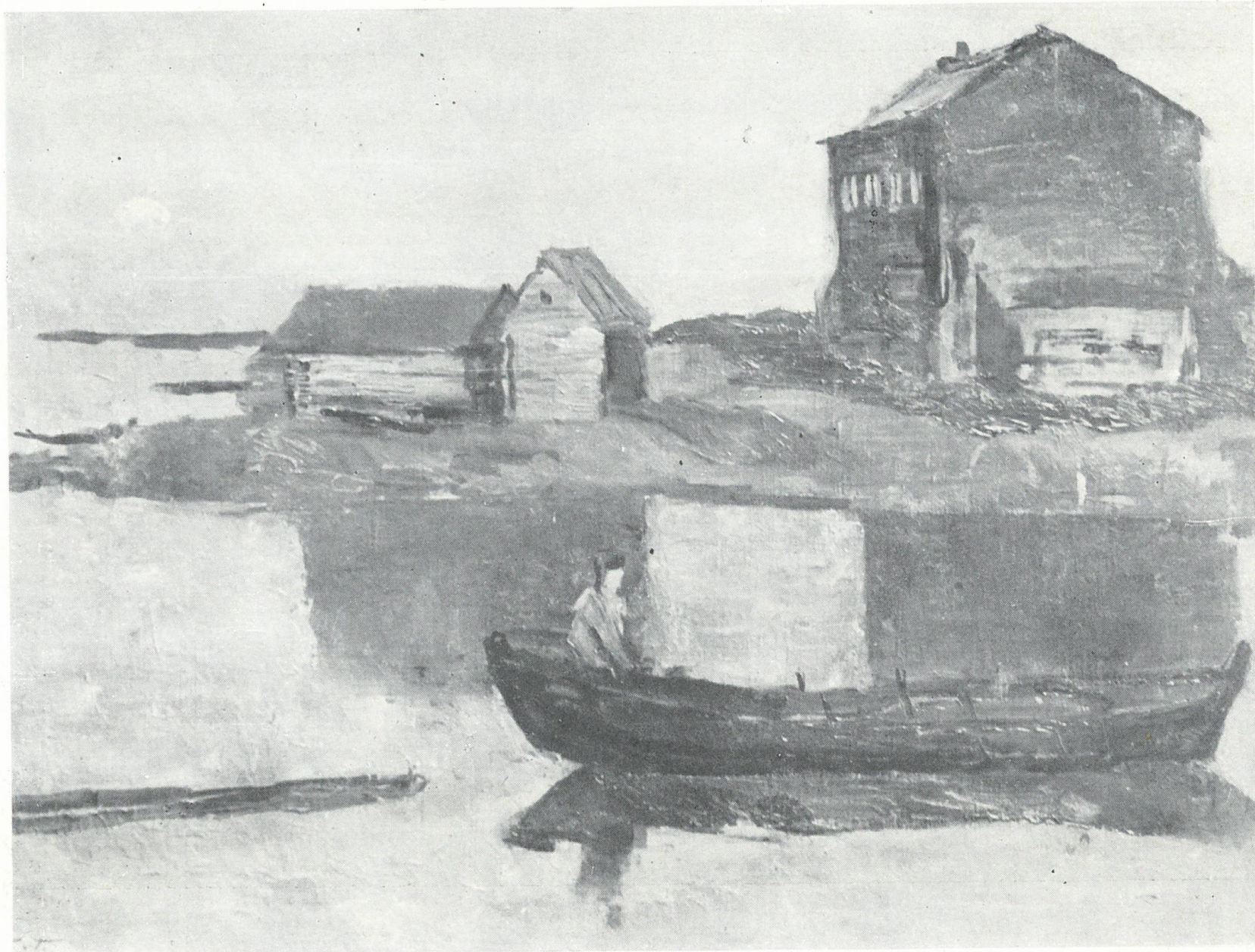




90. Droga. Wieczór, akwarela



10. Wołchow. Rybacy, olej

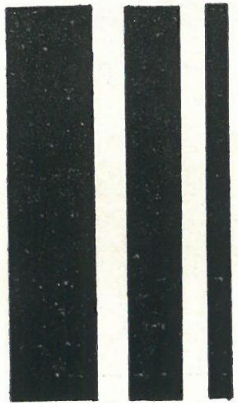


16. *Morze Białe.*
Wieczór, olej



33. Wczesna
jesień, olej

14. *Przysięga partyzantów syberyjskich, olej*







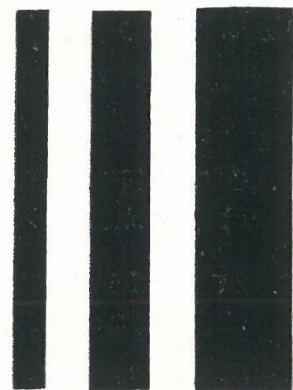
39. Možajsk, olej



86. Ilustracja do dramatu A. N. Ostrowskiego
„Burza”-Katarzyna, akwarela

20. Zima, olej





SPIS OBRAZÓW

Malarstwo olejne

1. **OSTATNIE STUDIUM W PRACOWNI K. KOROWINA**, 1911
olej, płótno, 92×73
2. **PORTRET A. G. GIERASIMOWEJ, ŻONY ARTYSTY**, 1913
olej, płótno, 73×59
3. **PORTRET G. J. MAŁACHOWA, OJCA ŻONY ARTYSTY**, 1913
olej, płótno, 88×67
6. **WIEŚNIAK W CZAPCE**, 1925
olej, płótno, 90×65
5. **WIEŚNIACZKA**, 1924
olej, płótno, 89×72
6. **WIEŚNIAK W CZAPCE**, 1925
olej, płótno, 81×61
7. **MODELKA**, 1925
olej, płótno, 116×75
8. **PORTRET WIEŚNIAKA**, 1927
olej, płótno, 87,8×70,8
9. **KOMSOMOLEC**, 1927
olej, płótno, 89×72,5
10. **WOŁCHOW. RYBACY**, 1928/1930
olej, płótno, 163×282
11. **AUTOPORTRET**, 1929
olej, płótno, 105×80

12. **ZAPORA**, 1929
olej, płótno, 62×89
13. **MŁODŹ W LEWADZIE (STADNINA)**, 1930
olej, płótno, 74×95,3
14. **PRZYSIĘGA PARTYZANTÓW SYBERYJSKICH**, 1933
olej, płótno, 173×257
15. **STRÓŻ KOŁCHOZOWY**, 1933
olej, płótno, 120×81
16. **MORZE BIAŁE. WIECZOR**, 1933
olej, płótno, 67×90
17. **NA KAUKAZIE**, 1934
olej, płótno, 95×125
18. **ODPOCZYNEK NA KAUKAZIE**, 1938
olej, płótno, 66×89
19. **PSKÓW. RZEKA WIELIKAJA**, 1938
olej, płótno, 70×90
20. **ZIMA**, 1939
olej, płótno, 69×90
21. **TARG W KOŁCHOZIE**, 1940
olej, płótno, 83×112
22. **PEJZAŻ Z WIEŻĄ. PRZEDWIOŚNIE**, 1940
olej, płótno, 63×90
23. **MODELKA (studium)**, 1940
olej, płótno, 71×89

24. **SAMARKANDA**, 1941/1942
olej, płótno, 90×70
25. **SAMARKANDA**, 1943
olej, płótno, 90×70
26. **MOŻAJSK. SOBÓR MIKOŁAJEWSKI**, 1944
olej, płótno, 79×120
27. **DZWONECZKI**, 1945
olej, płótno, 90×70
28. **LODY PRZESZŁY**, 1945
olej, płótno, 75×100
29. **MOŻAJSK. RŻYSKO**, 1949
olej, płótno, 24×70
30. **KROWY NA ŁĄCE**, ok. 1940
olej, płótno, 71×89
31. **MOŻAJSK. POLA (LIPIEC)**, 1950
olej, tektura, 24×69
32. **WCZESNA WIOSNA**, 1952
olej, tektura, 34×49
33. **WCZESNA JESIEŃ**, 1953
olej, płótno, 50×68
34. **WIOSENNY DZIEŃ**, 1953
olej, tektura, 24×70
35. **OBŁOKI**, 1953
olej, płótno, 48×69
36. **PIERWSZA ZIELEŃ**, 1954
olej, płótno, 50×70

37. **OSTATNI ŚNIEG**, 1954
olej, płótno, 50×70
38. **JEZIORO**, 1955
olej, tektura, 24×70
39. **MOŻAJSK**, 1955
olej, tektura, 35×70
40. **WIOSNA. MARZEC**, 1955
olej, tektura, 48×67
41. Z cyklu „**PODRÓŻ DOKOŁA EUROPY**”. **GIBRALTAR**, 1956
olej, tektura, 42×100
42. Z cyklu „**PODRÓŻ DOKOŁA EUROPY**”. **PARYŻ-SEKWANA**, 1956
olej, dykta, 36×92
43. Z cyklu „**PODRÓŻ DOKOŁA EUROPY**”. **PARYŻ-OGRÓD TUILERIES**, 1956
olej, tektura, 43×70
44. Z cyklu „**PODRÓŻ DOKOŁA EUROPY**”. **RZYMSKIE FORUM**, 1956
olej, tektura, 50×70
45. Z cyklu „**PODRÓŻ DOKOŁA EUROPY**”. **WENECJA-OSTATNIE PROMIENIE**,
1956
olej, tektura, 70×50
46. Z cyklu „**PODRÓŻ DOKOŁA EUROPY**”. **ULICA W WENECJI**, 1956
olej, tektura, 70×50
47. **O WŁADZĘ RAD**, 1957
olej, płótno, 191×272
48. Z cyklu „**PODRÓŻ PO EUROPIE**”. **WIECZÓR W WENECJI**, 1958
olej, tektura, 50×70

49. Z cyklu „**PODRÓŻ PO EUROPIE**”. **WENECJA-PONTE VECCHIO**, 1958
olej, tektura, 50×80
50. **PEJZAŻ Z RZECZKA**, 1959
olej, tektura, 50×106
51. **MOŻAJSK**, ok. 1950
olej, dykta, 25×138
52. **PORTRET ARTYSTKI L. A. BAŻBEUK-MIELIKJAN**, 1959
olej, płótno, 91×70
53. **MOŻAJSK. ZACHÓD SŁOŃCA**, 1959/1960
technika mieszana, 24×71
54. **LATO**, 1960
olej, płótno, 50×70
55. **STRAGANY**, 1960
olej, tektura, 25×70
56. Z cyklu „**PODRÓŻ DO FRANCJI**”. **PARYŻ-KIOSK**, 1961
olej, tektura, 50×70

Akwarele

57. **PORTRET SIOSTRY ARTYSTY A. W. GIERASIMOWEJ**, 1905
60,4×34,7
58. **W STARYM DOMU**, 1906
44×32
59. **PRZED LUSTREM**, 1907
39,4×36,5
60. **GANEK**, 1908
40,6×29,4
61. **DZIEWCZYŃKA Z KWIATAMI**, 1908
46,7×47

62. **PROCESJA** (szkic), 1910
69,5×79
63. **SPOTKANIA**, 1910
60,5×52,7
64. **MODEL**, 1910
62,6×49,7
65. **FORTRET A. G. GIERASIMOWEJ, ŻONY ARTYSTY**, 1912
65×46,5
66. **JESIEŃ**, 1931
22×33,5
67. **GŁOWA MĘŻCZYZNY. STUDIUM DO OBRAZU „PRZYSIĘGA PARTYZANTÓW”**, 1932
51,5×62
68. **ILUSTRACJA DO POEMATU N. A. NIEKRASOWA „KOMU SIĘ NA RUSI DOBRZE DZIEJE” — POLOWANIE**, 1933/1935
37×59
69. **PODRÓŻ. PORANEK**, 1934
23×32
70. **GÓRAL NA KONIU**, 1935
48×44
71. **KAUKAZ**, 1936
43,6×54,5
72. **WIOSNA**, 1936
29×36
73. **ZA CZASÓW LERMONTOWA**, 1940
46×58

74. **BUKIET RÓŻ**, 1941
55,7×44
75. Z cyklu „**MOSKWA-SAMARKANDA**”. **POD AKTIUBEŃSKIEM**, 1941
16×25
76. Z cyklu „**MOSKWA-SAMARKANDA**”. **ZA INZA**, 1941
16,5×25,5
77. Z cyklu „**MOSKWA-SAMARKANDA**”. **Z UFY**, 1941
15×23
78. Z cyklu „**MOSKWA-SAMARKANDA**”. **KINEL**, 1941
17×24,4
79. Z cyklu „**SAMARKANDA-MOSKWA**”. **CBRONA ILECKA**, 1943
28×49
80. Z cyklu „**SAMARKANDA-MOSKWA**”. **RUZAJEWKA**, 1943
28,4×40
81. Z cyklu „**SAMARKANDA-MOSKWA**”. **BAZAR W SAMARKANDZIE**, 1943
20×29
82. Z cyklu „**SAMARKANDA-MOSKWA**”. **OBRONA ILECKA**, 1943
28,7×40
83. Z cyklu „**SAMARKANDA-MOSKWA**”. **WSPOMNIENIA O SAMARKANDZIE**,
1943
20×29
84. **W WOŁOGDZIE**, 1944
44×57
85. **ILUSTRACJA DO KSIĄŻKI A. M. GORKIEGO „ARTAMONOW I SYNOWIE”**,
MIASTO DRIFMOW (Frontispis), 1946
55,4×41

86. **ILUSTRACJA DO DRAMATU A. N. OSTROWSKIEGO „BURZA”. KATARZY-
NA** (wersja frontispisu), 1941
33,5×23
87. **LAS ZIMA**, 1961
21,5×34
88. **WIOSNA**, 1961
21,5×34
89. **WIOSNA**, 1961
20×33
90. **DRUGA. WIECZÓR**, 1961
34×21,5
91. **BARWICHA**. 1961
21,5×34

Projekt ekspozycji: Marian Stępień

Projekt plakatu i opracowanie graficzne katalogu: Natalia Jarczewska

Redakcja katalogu: Maria Matusińska (CBWA)

Tłumaczenie tekstów: Jan Stankiewicz

Redakcja techniczna: Jan Heydrich (CBWA)

Druk. im. Rewolucji Październikowej. Zam. 1654/66. M-43. Cena zł 10.—



