

3/1966zach

JOZEF A WNUKOWA

Józefa Wnukowa

SOPOT

związek polskich artystów plastyków · centralne biuro wystaw artystycznych · warszawa · zachęta · plac małachowskiego 3

malarstwo

STYCZEŃ 1 9 6 6



Thank you

Józefa WNUKOWA, Sopot

- 1911 — ur. w Warszawie
1932—1937 — studia w Akademii Sztuk Pięknych w Warszawie,
dyplom w 1947 r.
1937—1938 — dalsze studia w Paryżu
1938—1944 — pobyt we Lwowie i Warszawie
1945 — Lublin, Dom Plastyków w Łańcuchowie
od 1945 — profesor Państwowej Wyższej Szkoły Sztuk Plastycznych w Gdańsku

Udział w wystawach w kraju, m.in.:

- 1938—1939 — wystawy ZZPAP we Lwowie
1945 — I wystawa ZPAP, Lublin (rysunki „Lata wojny” i „Wiosna 1945”)
1950—1954 — I—IV Ogólnopolskie Wystawy Plastyki, Warszawa
1959 — Wystawa 27 Malarzy i Rzeźbiarzy Wybrzeża, Sopot (w ramach
Festiwalu Sztuk Plastycznych)
1961 — Wystawa Malarstwa z cyklu „Polskie Dzieło Plastyczne
w XV-lecie PRL”, Warszawa
1964 — Wystawa Tkaniny i Ceramiki Artystycznej w XX-lecie PRL, Gdańsk
— Ogólnopolska Wystawa Tkaniny, Ceramiki i Szkła, Warszawa
1965 — Wystawa Malarstwa w XX-lecie PRL, Warszawa
— Spotkania Krakowskie, Kraków
- Udział we wszystkich wystawach Okręgu Gdańskiego ZPAP odbywających się
w ramach Festiwalu Sztuk Plastycznych w Sopocie

Udział w wystawach sztuki polskiej za granicą i międzynarodowych, m.in.:

- 1941 — Wystawa Malarzy Lwowskich, Moskwa

- 1947 — Wystawa Malarzy Polskich, Nowy Jork, Waszyngton, Cleveland
(Fundacja Kościuszkowska)
- 1955 — Wystawa Tkaniny i Ceramiki z Gdańska, Berlin
- 1958—1959 — Wystawa Sztuki Polskiej, Egipt, Syria, Irak
- 1962 — Wystawa Malarstwa, Londyn
- 1963 — IV Międzynarodowa Wystawa Sztuki Krajów Bałtyckich, Rostock
- 1964 — Wystawa Junge Kunstner, Oslo
— Wystawa Polskiej Sztuki Użytkowej, Budapeszt, Bukareszt, Praga
- 1965 — Wystawa Polskiej Sztuki Użytkowej, Sofia, Belgrad

Wystawy indywidualne:

- 1954 — Sopot
- 1956 — Gdańsk
- 1959 — Hanoi
- 1962 — Sopot (w ramach Festiwalu Sztuk Plastycznych), Bydgoszcz
- 1963 — Koszalin

Podróże artystyczne:

1937/1938 Francja; 1941 ZSRR; 1947/1948 USA; 1953 ZSRR; 1956 Francja; 1959 Chiny,
Wietnam; 1960 Grecja; 1961/1962 Włochy; 1963 Austria, Węgry; 1964 Norwegia

Nagrody i wyróżnienia:

- 1951 — wyróżnienie na II OWP, Warszawa
- 1951 — II nagroda zespołowa na II OWP, Warszawa
- 1952 — wyróżnienie na III OWP, Warszawa
- 1952 — Nagroda Państwowa III stopnia (zespołowa)

- 1954 — wyróżnienie na IV OWP, Warszawa
- 1955 — Nagroda Państwowa II stopnia
- 1962 — nagroda na Salonie Jesiennym, Gdańsk
- 1964 — Nagroda Ministra Kultury i Sztuki

Prace w zbiorach Muzeum Narodowego w Warszawie, Muzeum Pomorskiego w Gdańsku oraz w zbiorach prywatnych w kraju i za granicą.

Prosisz mnie o wstęp do katalogu Twojej wystawy. Wybieram formę listu i choć może się wydawać zaskakująca, myślę, że jest najwłaściwsza. Bo list to przesłanie ładunku emocjonalnego do drugiej osoby — ze wszystkich więc form pisania zawiera najwięcej napięcia kierunkowego. A wystawianie na pokaz ładunków emocjonalnych w postaci obrazów — to nic innego jak zaadresowane ich „przesłanie”. List jest ponadto rozmową i do jej bezpośredniej intymności dopuszczamy drugiego i trzeciego rozmówcę, co nie zwalnia z precyzowania poglądów, szlifujących się w trakcie rozmowy — ale zwalnia z ferowania wyroków, wygłaszania arbitralnych ocen czy fachowych roztrząsań na tematy warsztatowe, do czego nie czuję się powołana podobnie zresztą jak wielu oglądających Twoje malarstwo. Jestem więc tylko widzem rozmówcą i odbieram Twoje przesłanie bardzo osobiście.

Poza radością oczu i wzruszeniem — obchodzi mnie przede wszystkim w Twojej sztuce — jak w każdej — postawa światopoglądowa, stosunek do świata i ludzi. Bo pod najbardziej nawet nieprzenikliwą maską, którą artysta często wkłada dla wymknięcia się sobie samemu — to co robi jest w końcu samookreśleniem. Wydaje mi się, że Twoje malarstwo nie ma nic z maski, nic z mistyfikacji, nie ma potrzeby ukrywania czegokolwiek, mówi do ludzi dyskretnie, ale z odważną bezpośredniością i skromną prostotą, do czego dojrzeła się powoli i po wielu porażkach.

Odwagę widzę nie tylko w zapisie podziałów, które z fragmentu potoku czy skałki tworzą świat otwarty na oścież, widzę ją też w przewyciężeniu

pesymizmu i dopracowaniu się wiary w to, że można drugiemu przekazać własne oczarowanie światem, który nie jest ani koszmarnym snem, ani równaniem matematycznym.

Bo chyba taki jest powód Twojego malowania: natura nie jest pretekstem do obrazu, nie interesuje Cię ani „action painting”, ani obraz „przedmiot” — malowanie jest formą odwdzięczenia się za doznane wzruszenia. Twoje obrazy to intymne obcowanie z potokami i stawami w górach, światłem okien w katedrze, liściem płynącym po Żółtej czy Czerwonej Rzece, miodowym kamieniem Sycylii czy wietnamskimi polami ryżu. Ten stopień zażyłości z naturą wynika z daru wychodzenia jej naprzeciw i spotkania, z potrzeby Schelerowskiej sympatii i obcowania ze Światem na zasadzie stosunku Ja -Ty. Wszechświat nie jest dla Ciebie bezosobową formą „TO” — jest osobą, którą i Tobie wychodzi naprzeciw. Może są w tym pogłosy wiary w duszę świata, jak u starożytnych stoików, których pogląd, poprzez myśl renesansu — przetrwał aż po naszego wspólnego mistrza — obywatela świata — Conrada?

Czy dusza ta według dawnych dociekań, to „zrównowazona lekkość i ciepłota, która w żadną stronę się nie posuwa i w podobnej dziedzinie szuka naturalnej siedziby” — jakby w Twoich obrazach? A może „dusza w nas jak i w świecie, cała w każdym członie a nade wszystko w sercu i w słońcu umieszczona”?

Jakkolwiek widzi Ci się ta dusza Świata — jest dla Ciebie na pewno osobą, do której mówisz „Ty”. Odwaga takiej postawy polega na uświadomieniu sobie karkołomności sytuacji, w której błysk twórczej intuicji mieści się właśnie w tej kresce wymienności pomiędzy „Ja-Ty”, gdy tymczasem

obraz musi i powinien stać się przedmiotem, realizacją, wypowiedzią w trzeciej osobie, zobiektywizowaną formą „TO”. Bo tylko światem rzeczy rządzą wyrażalne prawa ładu i tylko świat przedmiotów dany nam jest w doświadczeniu i może być językiem porozumienia się między ludźmi. W jednym z Twoich listów pisałaś do mnie: „...gdybym potrafiła namalować urzeczenie przebywania ze Światem, byłabym szczęśliwa. Rozmowa form i kolorów na obrazie odbywa się w mojej obecności, ale mogę tylko w pewnym stopniu nią kierować — coś tam się robi poza mną...”. Skromność tego zdania przypomina mi Rilkego: „...nikt nigdy piękna nie robił, artysta może jedynie stwarzać przychylne i podniosłe warunki dla tego, co niekiedy zechce przy nim trwać: ołtarz, owoce, płomień... reszta nie jest w jego mocy.”

Widywałam niekiedy jak stwarzałaś „przychylne warunki” — przynosząc z Tatr mnóstwo notowanych w maleńkich szkicownikach intymnych rozmów z kamieniami, wodą i lodem. (Myślę, że trzeba koniecznie pokazać kilka z nich w katalogu — potwierdzą to co piszę). Wracałaś zmęczona i zmęczona — żywy obraz tego co Mann pisze o pracy artysty skazanego na chodzenie wąziutką ścieżką nad przepaścią ognia doznań, pod lodową ścianą rygorów i dystansu, ścinających mrozem subiektywne obcowanie, w obiektywną rzecz.

I chociaż chodzenie górskimi perciami to dla Ciebie zwyczajna sprawa — nie gniewaj się jeśli Ci powiem, abys nie dozwalała na topnienie tego lodu który tak pięknie malujesz.

Jeśli, być może, to co napisałam zabarwia Twoją osobowość moim subiektywnym myśleniem — to wybacż, bo przyjaźń, jak wspólne pranie kolo-

rów farbuje. Ale jeśli będziesz uważała, że jest w tym chociaż cień klimatu Twoich obrazów — to wydrukuj, bo może moje rozważania posłużą komuś, do własnego prawdziwszego obcowania z Twoim malarstwem.

Zakopane 1964 r.

Twoja HALINA KENAROWA

3. *Rzeka Czerwona, olej*



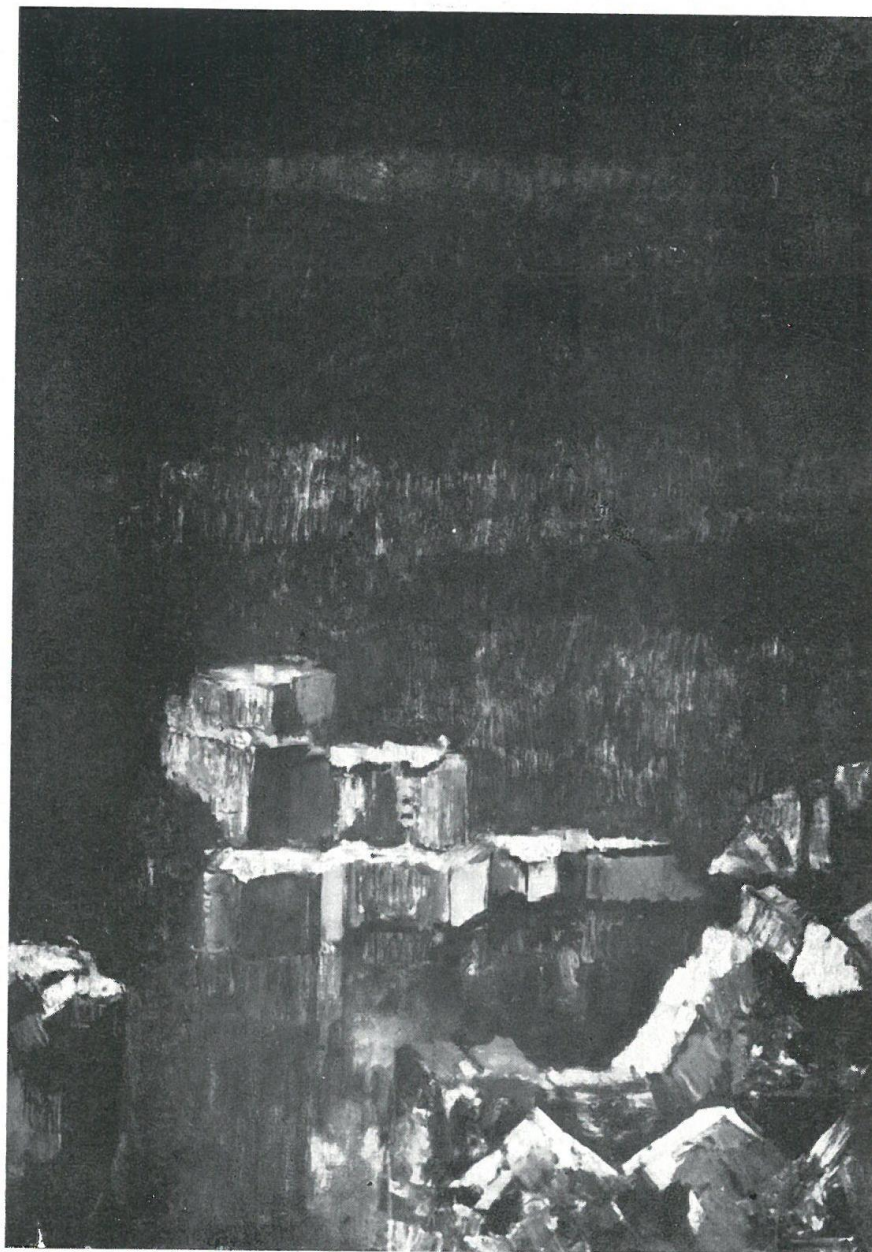


Wodospad, tempera





21. Pola śnieżne w Tatrach, tempera

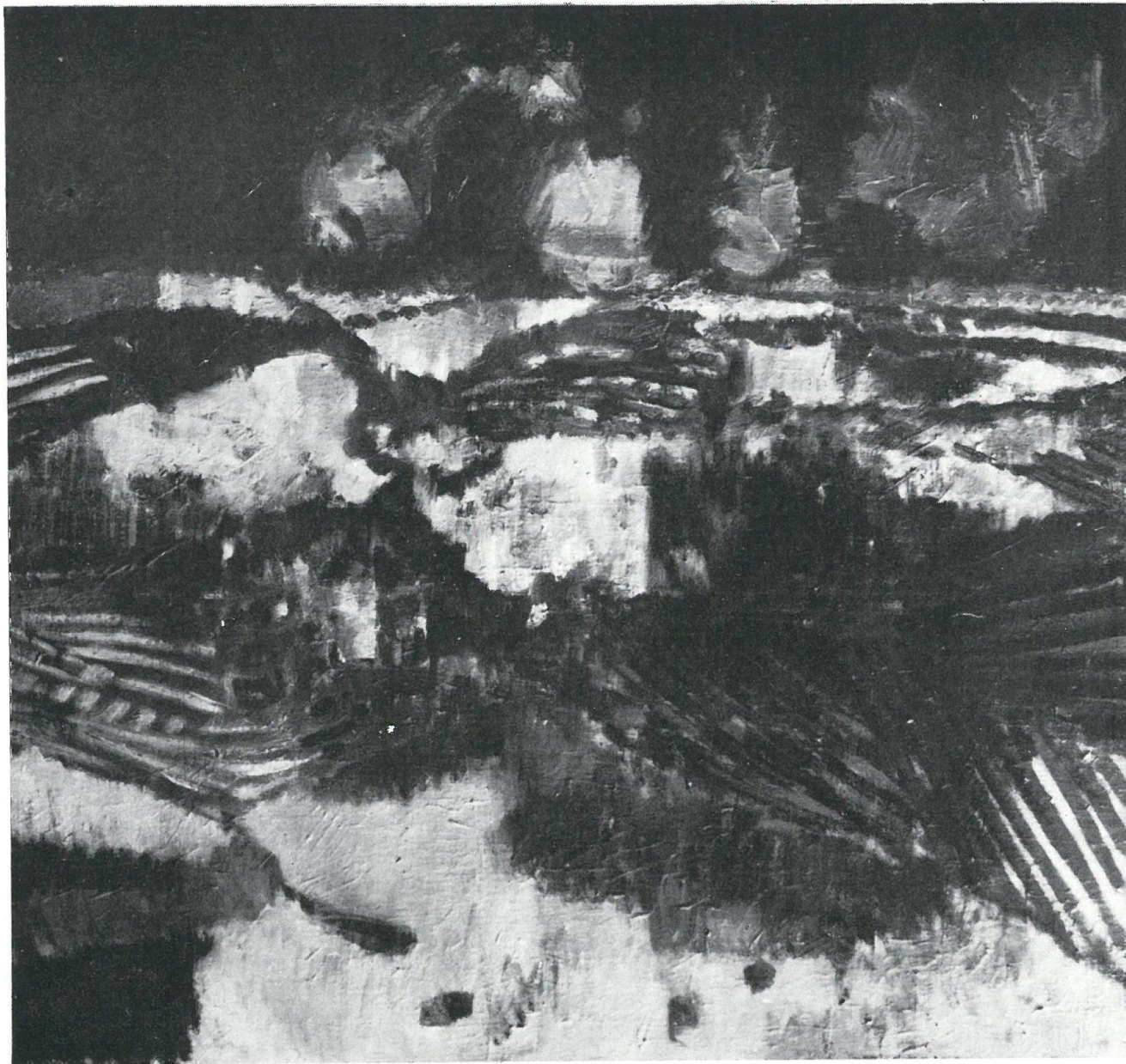


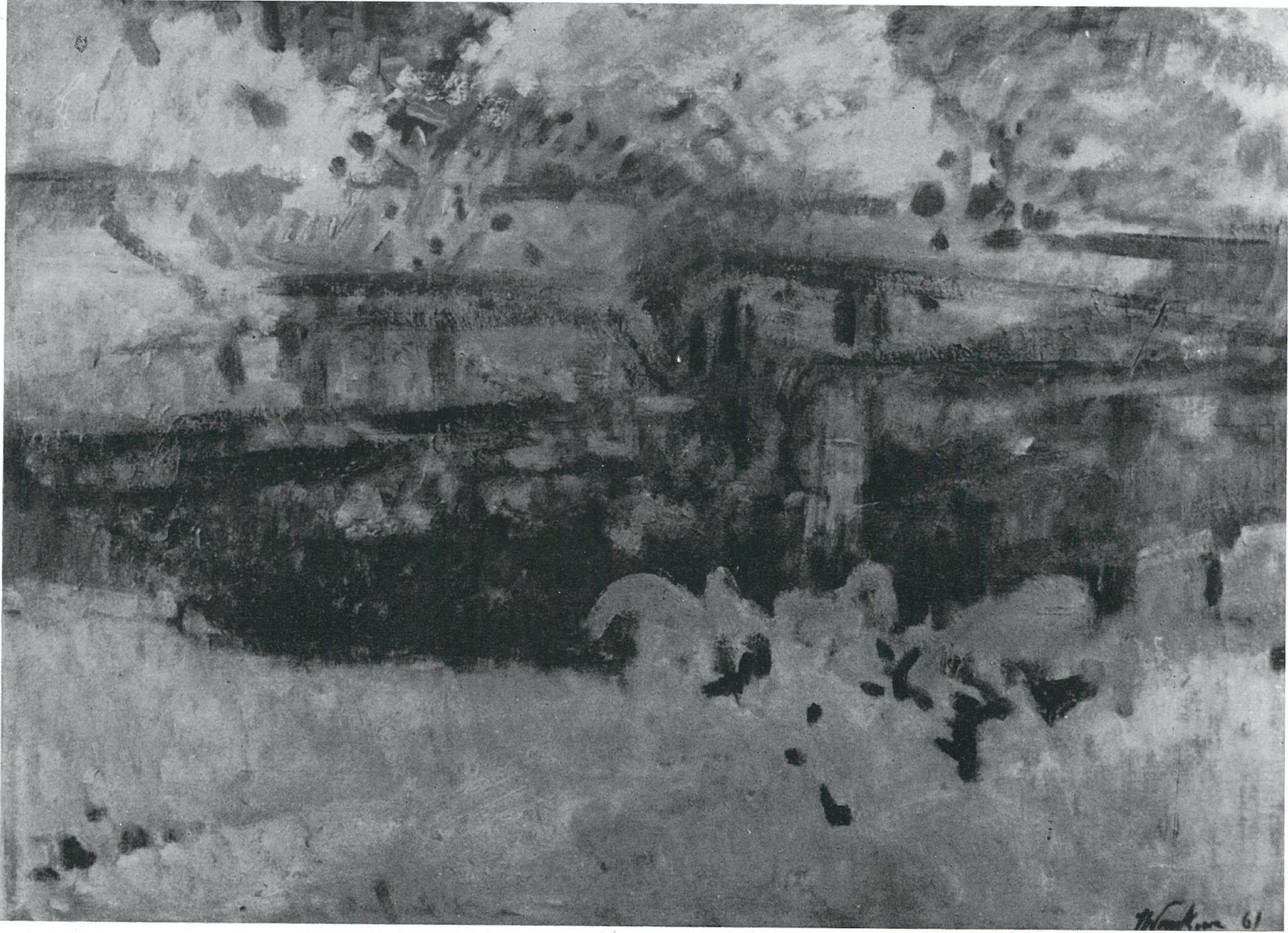
Morze Północne, tempera woskowa



9. Droga do morza, tempera

5. Pola ryżowe I, olej

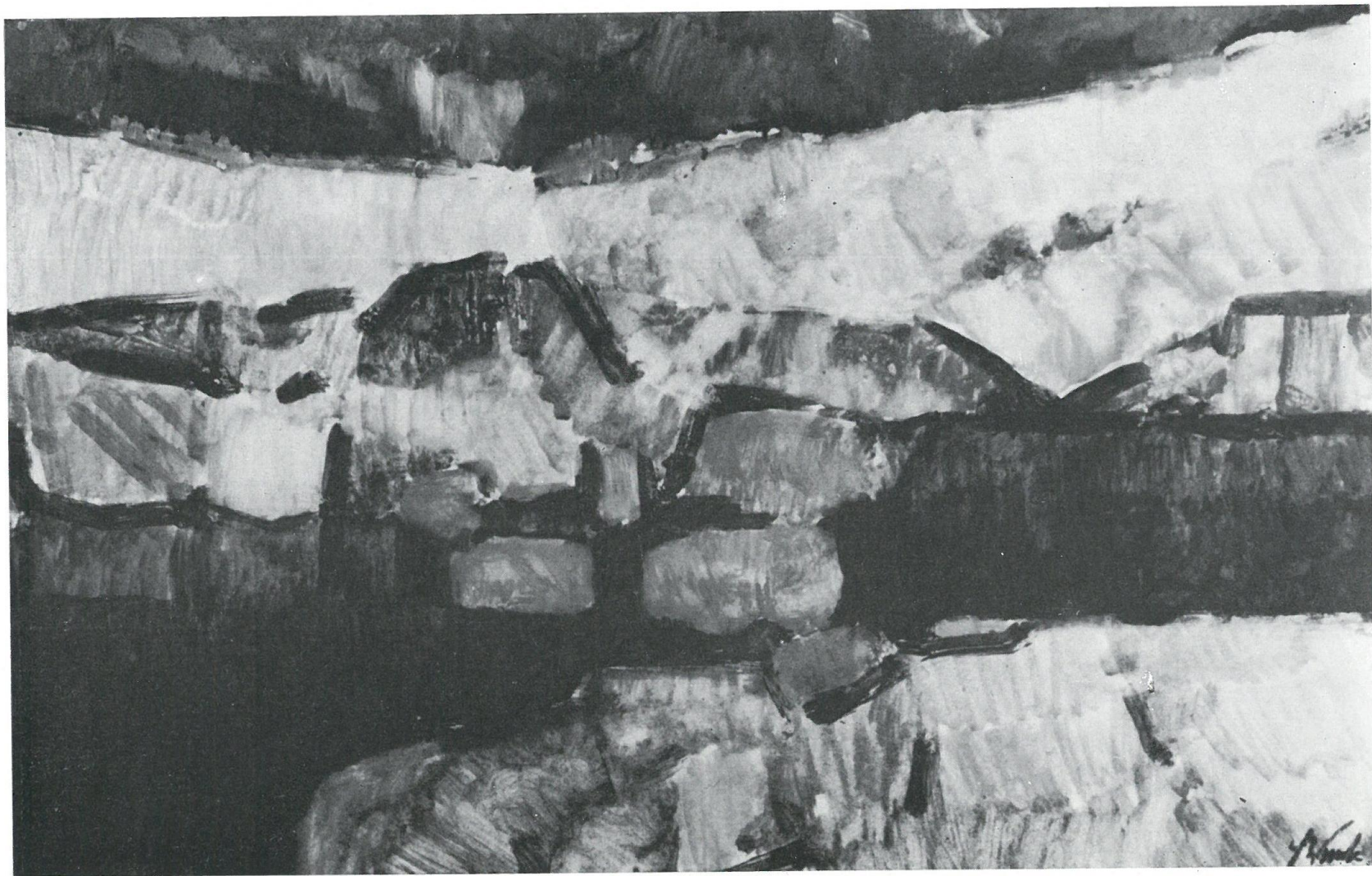




23. Mgła na stawie, olej

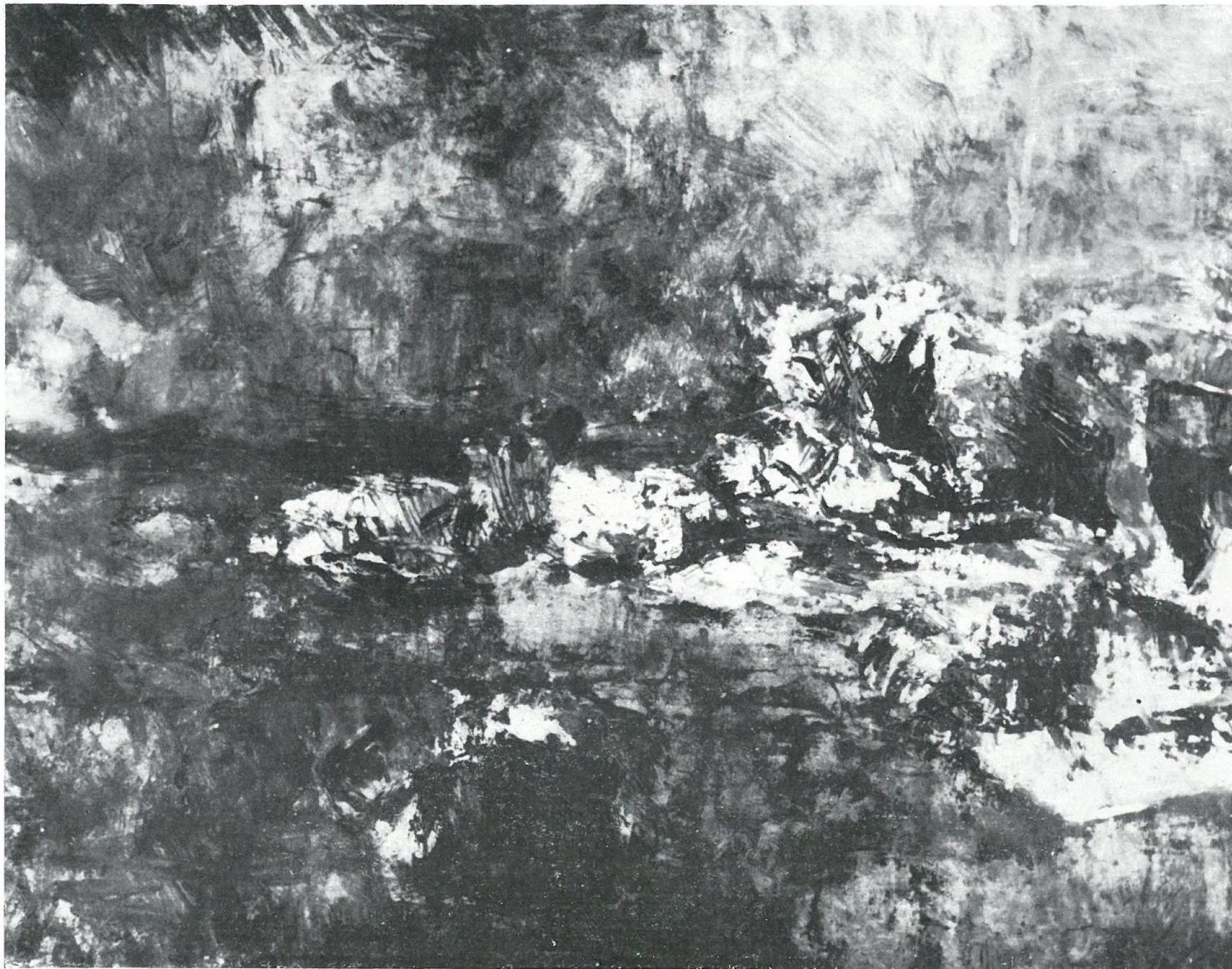
19. Mały Staw w śniegu, olej





Dwa stawy, tempera

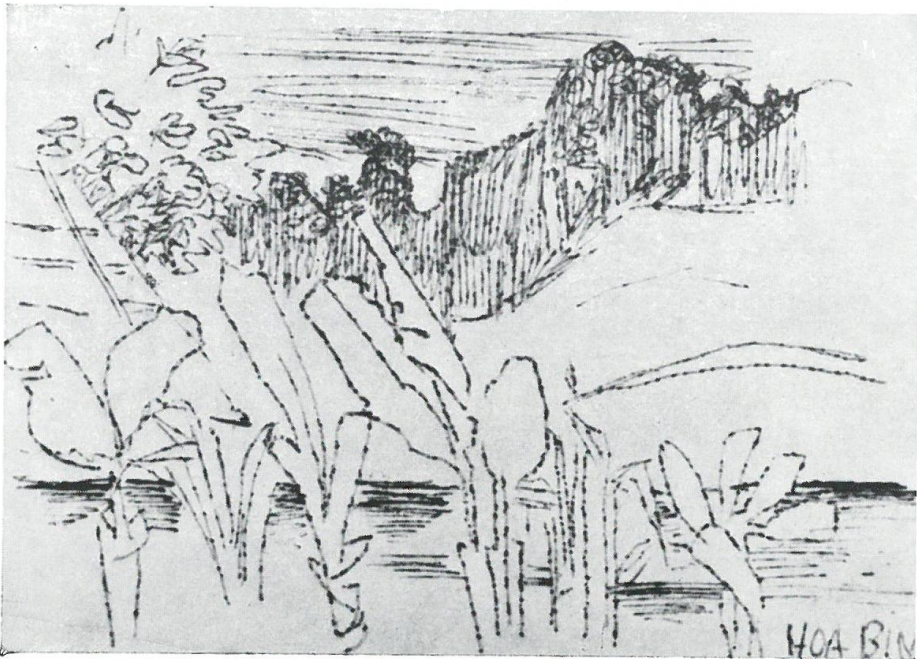
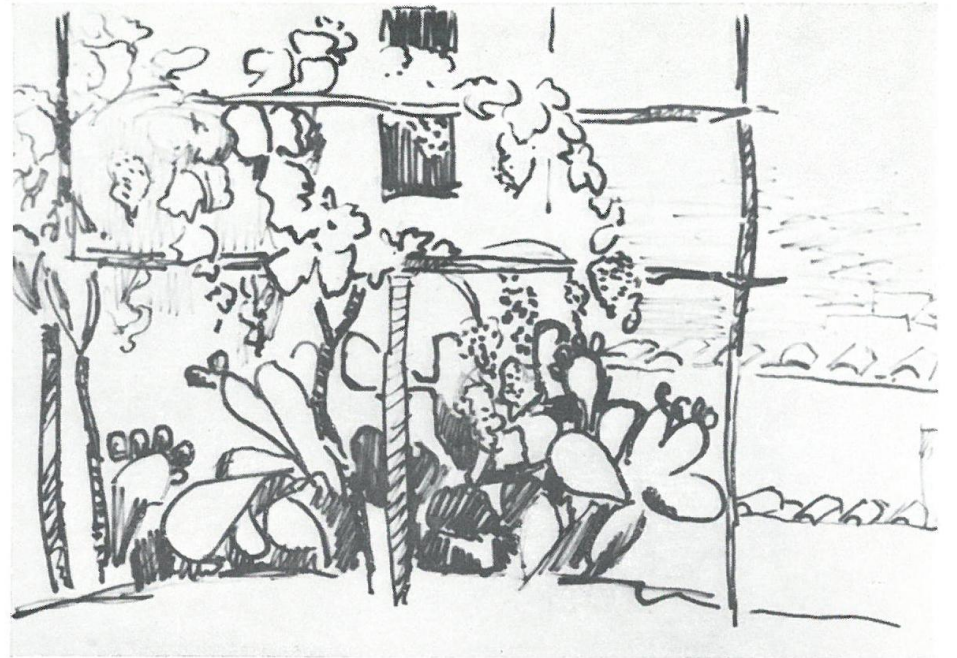
Pierwszy śnieg, tempera





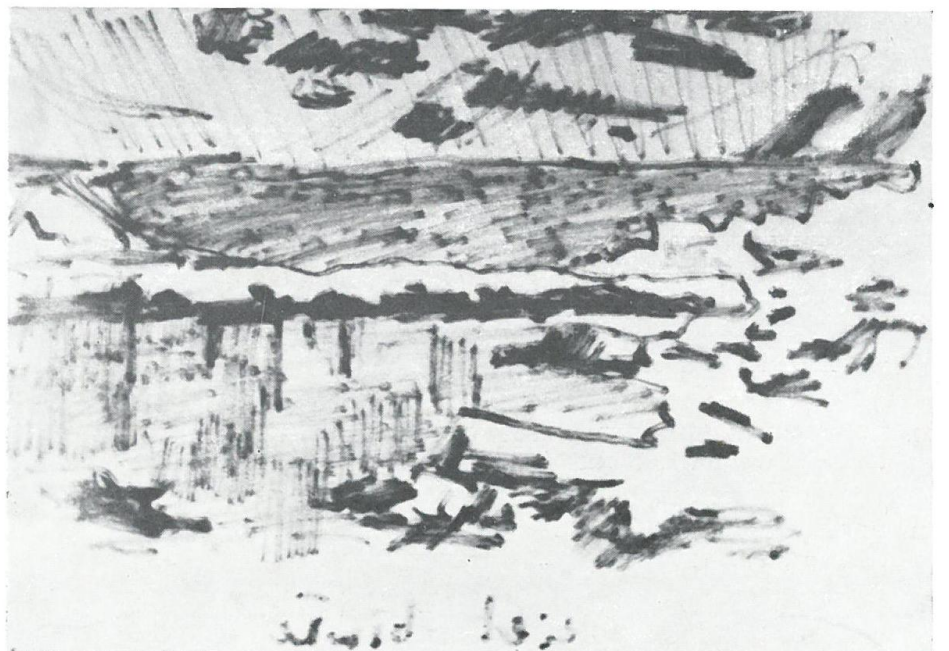
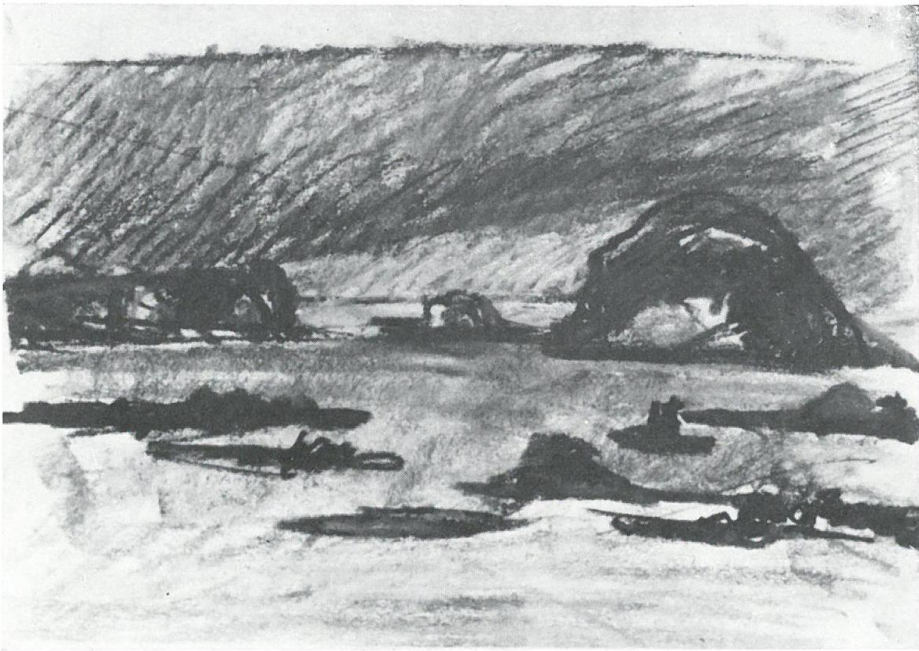
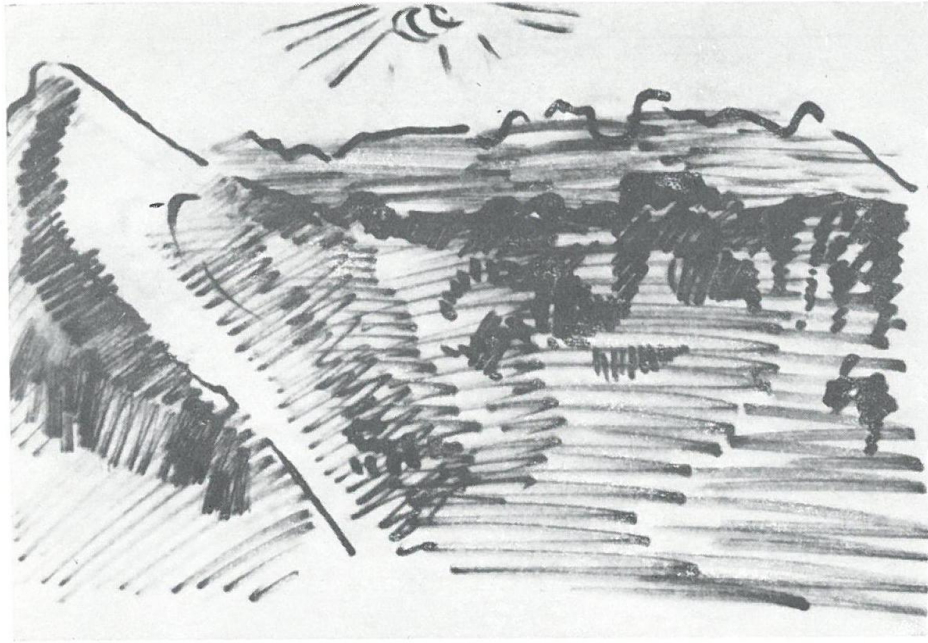
Ze szkicownika

Korzenie lasu, tempera



HOA BIN





Spis prac

1. **ZRÓDŁO**, 1959
olej, 73 × 79
2. **PUSTYNIA W ŁEBIE**, 1959
tempera, 92 × 65
3. **RZĘKA CZERWONA**, 1960
olej, 82 × 54
4. **RZĘKA ŻÓŁTA**, 1960
tempera woskowa, 92 × 65
5. **POLA RYZOWE I**, 1960
olej, 73 × 79
wł. Muzeum w Toruniu
6. **ZAKRĘT CZARNEJ RZĘKI**, 1961
tempera woskowa, 102 × 65
7. **KWIATY BANANOWEGO DRZĘWA**, 1961
tempera woskowa, 135 × 62
8. **KRAJOBRAZ TROPIKALNY**, 1961
tempera woskowa, 117 × 73
9. **DROGA DO MORZA**, 1961
tempera, 93 × 61
wł. Muzeum w Koszalinie
10. **KRAJOBRAZ SRÓDZIEMNOMORSKI**, 1961
tempera woskowa, 90 × 84
11. **POLA RYZOWE II**, 1962
tempera, 94 × 74
12. **BAGNO W DŻUNGLI**, 1962
tempera woskowa, 135 × 62
13. **SWIATŁO KATEDRY**, 1962
tempera woskowa, 94 × 70
14. **WSPOMNIENIE Z WYSPY DELOS**, 1962
olej, 93 × 65
15. **KRATER WULKANU**, 1962
olej, 94 × 47
16. **WINNICA WŁOSKA**, 1962
tempera woskowa, 135 × 62
17. **SNIEŻNY KOCIOŁ**, 1962
tempera, 74 × 63
18. **WIOSENNY KRAJOBRAZ TATRZAŃSKI**, 1962
tempera, 135 × 55
19. **MAŁY STAW W ŚNIEGU**, 1962
olej, 73 × 78
20. **ZADNI STAW**, 1962
tempera woskowa, 54 × 81
wł. Muzeum im. L. Wyczółkowskiego w Bydgoszczy
21. **POLA SNIEŻNE W TATRACH**, 1962
tempera, 65 × 92
22. **RUDY POTOK**, 1962
tempera, 78 × 73
23. **MGŁA NA STAWIE**, 1962
olej, 60 × 73
wł. Muzeum Pomorskiego w Gdańsku
24. **WIOSENNY POTOK**, 1962
tempera woskowa, 85 × 92
wł. Muzeum im. L. Wyczółkowskiego w Bydgoszczy

25. **DROGA PRZEZ DŻUNGLE**, 1963
tempera, 115 × 72
26. **WIELKI STAW**, 1963
tempera, 115 × 72
27. **KRAJOBRAZ TATRZAŃSKI**, 1963
tempera, 135 × 55
28. **DZIKA PLAZA**, 1963
tempera, 92 × 76
29. **KRA NA BAŁTYKU**, 1963
tempera, 92 × 65
30. **STAW W LESIE**, 1963
tempera woskowa, 80 × 53
31. **ZIELONY STAW**, 1963
tempera, 72 × 78
32. **WYŻNI STAW**, 1963
tempera, 73 × 77
33. **BRZEG JEZIORA**, 1964
tempera woskowa, 115 × 75
34. **BAGNISTY BRZEG**, 1964
tempera, 100 × 73
35. **ŁĄKA NAD JEZIOREM**, 1964
tempera, 59 × 71
36. **ŁĄKA KWITNĄCA**, 1964
tempera, 75 × 93
37. **KWITNĄCY BRZEG**, 1964
tempera, 92 × 73
38. **KRA NA MORZU**, 1964
tempera woskowa, 100 × 73
39. **POTOK POD SNIEGIEM**, 1964
tempera, 92 × 65
40. **LÓD NA POTOKU**, 1964
tempera, 59 × 84
41. **POTOK**, 1964
tempera, 92 × 65
42. **ZIELONY POTOK**, 1964
tempera woskowa, 100 × 90
43. **BASTIONY MORZA PÓŁNOCNEGO**, 1964
tempera woskowa, 140 × 76
44. **WYSPY POLARNE**, 1964
tempera, 81 × 62
45. **WSPOMNIENIE Z LOFOTÓW**, 1964
tempera, 100 × 65
46. **PODRÓŻ NA PÓŁNOC I**, 1965
tempera woskowa, 135 × 56
47. **PODRÓŻ NA PÓŁNOC II**, 1965
tempera woskowa, 135 × 56
48. **POLARNE SŁOŃCE**, 1965
tempera woskowa, 140 × 76
49. **BRAMA LOFOTÓW**, 1965
tempera woskowa, 100 × 90
50. **FIORD**, 1965
tempera woskowa, 100 × 80
51. **LODOWIEC POLARNY**, 1965
tempera, 102 × 65
52. **MORZE PÓŁNOCNE**, 1965
tempera, 100 × 93

RYSUNKI I GWASZE na papierze

Prace przy których nie podano właściciela są własnością autora

Projekt plakatu: Stefan Bernaciński
Opracowanie graficzne katalogu: Natalia Jarczevska
Redakcja katalogu: Barbara Mitschein (CBWA)
Zdjęcia do katalogu: Tadeusz Link
Redakcja techniczna: Jan Heydrich (CBWA)

Warszawa · Zachęta · Plac Małachowskiego 3