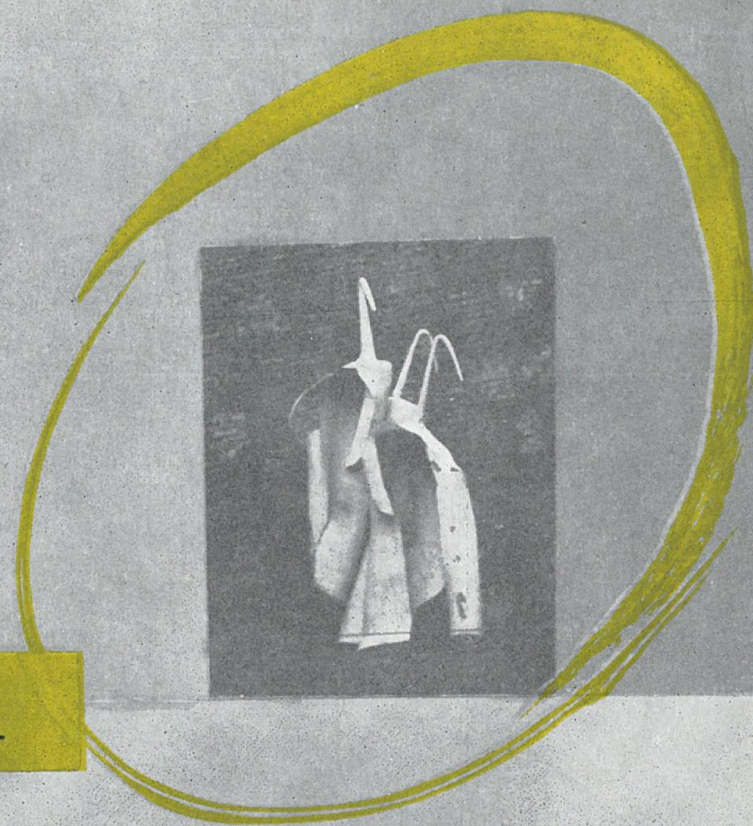


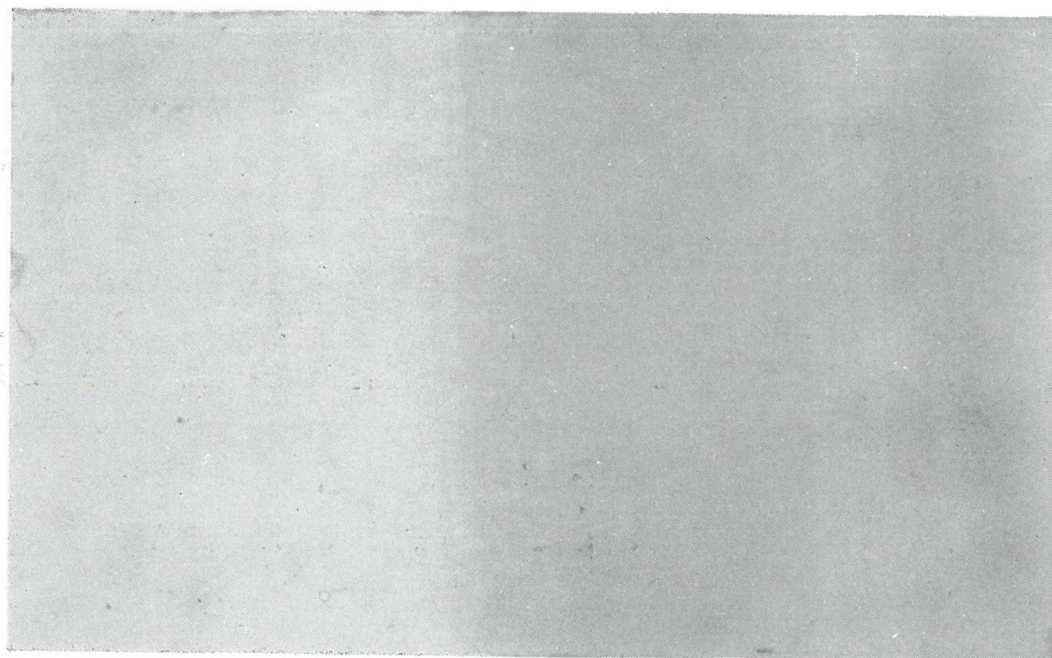
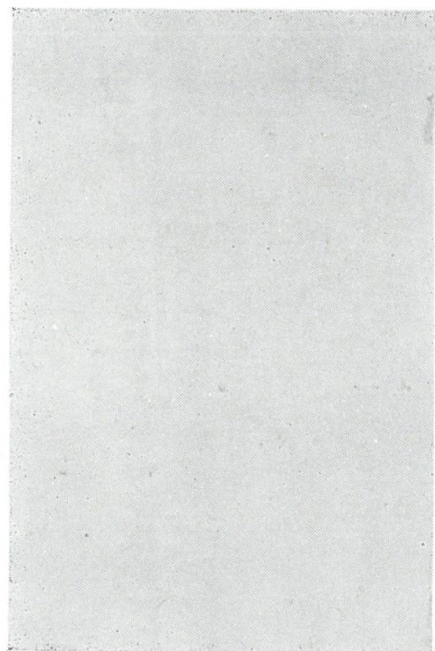
4/1966zach

ALINA ŚLESIŃSKA



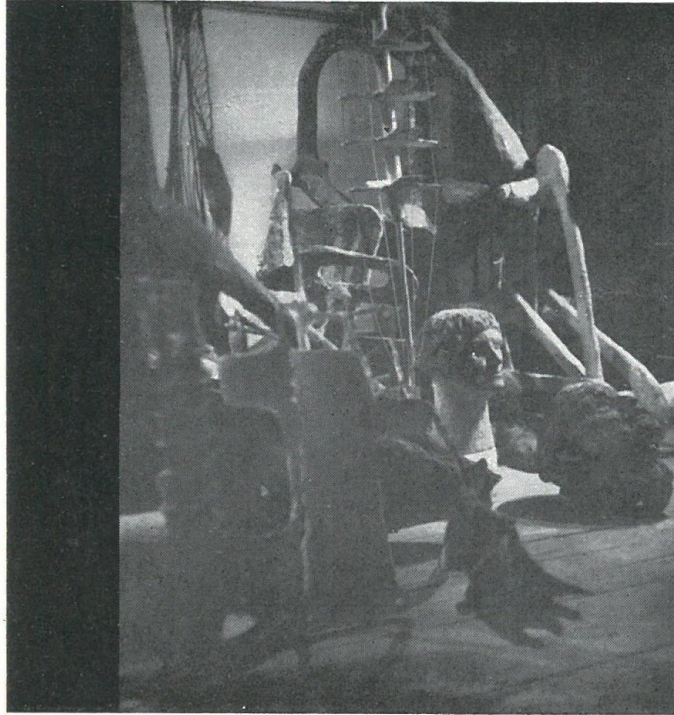
CENTRALNE BIURO  
WYSTAW ARTYSTYCZNYCH  
Warszawa, pl. Młocznarski 3

1560/66



w y s t a w a  
p r a c  
a l i n y  
ślesieńskiej

związek polskich  
a r t y s t ó w  
p l a s t y k ó w  
c e n t r a l n e  
b i u r o w y s t a w  
a r t y s t y c z n y c h  
s t y c z e ń 1 9 6 6  
w a r s z a w a  
„z a c h ę t a“ p l a c  
m a ł a c h o w s k i e g o 3



**ALINA ŚLESIŃSKA, Warszawa**

Ur. w Poznaniu. Studia: w latach 1947—1950 Wydział Rzeźby Akademii Sztuk Pięknych w Krakowie pod kierunkiem prof. Xawerego Dunikowskiego; w 1950 r. w Akademii Sztuk Pięknych w Warszawie pod kierunkiem prof. Mariana Wnuka. W latach 1950—1954 praca w zakładach kamieniarskich w Warszawie, przekuwanie i częściowe projektowanie rzeźb przeznaczonych dla rekonstruowanych zabytkowych gmachów. Debiutuje na III Ogólnopolskiej Wystawie Plastyki, Warszawa 1952. W tym samym roku otrzymuje wyróżnienie w Konkursie Olimpijskim na rzeźbę o tematyce sportowej oraz wyróżnienie na wystawie z okazji 5-lecia PZPR za portret Małgorzaty Fornalskiej; wyróżnienia za projekty medali pamiątkowych ku czci Stanisława Moniuszki i Tadeusza Kościuszki (1953) oraz za pomnik Wyzwolenia dla m. Krakowa (1954).

Obecnie uprawia rzeźbę portretową i monumentalną, od 1958 r. również malarstwo i tkaninę artystyczną (gobeliny). W ostatnich latach interesuje się przede wszystkim rzeźbiarskimi rozwiązaniami z zakresu architektury i urbanistyki oraz kompozycjami

przestrzennymi z pogranicza malarstwa i rzeźby.

**Wystawy indywidualne:**

1957 Warszawa, „Kordegarda” (rzeźba)

1958 Paryż, Galerie Simone Badinier (rzeźba)

1959 Londyn, RBA Galleries (rzeźba)

1960 Prato, Galleria Falsetti (malarstwo)

1962 Paryż, Galerie La Roue (propozycje dla architektury)  
Warszawa, „Krzywe Koło” (propozycje dla architektury)

**Udział w ważniejszych wystawach w kraju:**

1955 Wystawa rzeźby „Dunikowski i jego uczniowie”, Warszawa

1957 II Wystawa Sztuki Nowoczesnej, Warszawa

Ogólnopolska Wystawa Młodego Malarstwa i Rzeźby w ramach X Festiwalu Sztuk Plastycznych, Sopot  
Rzeźba w Ogrodzie, Warszawa

1959 III Wystawa Sztuki Nowoczesnej, Warszawa

1960 Rzeźba Polska 1945—1960, Warszawa  
Wystawa „Konfrontacje” (z okazji zjazdu AICA), Warszawa

1961 Wystawa Rzeźby z cyklu Polskie Dzieło Plastyczne w XV-lecie PRL, Warszawa

1965 „Porównania”, Sopot

**Udział w wystawach za granicą, m. in.:**

1959 Wystawa Polskiego Malarstwa i Rzeźby, Genewa

Wystawa Plastyki na Światowym Festiwalu Młodzieży i Studentów, Wiedeń  
III Concorso Internazionale del Bronzetto, Padwa

1961 „Peintres de la Galerie”, Paryż, Galerie Lambert

IV Concorso Internazionale del Bronzetto, Padwa

1963 V Concorso Internazionale del Bronzetto, Padwa

„Actualité de la Sculpture”, Paryż, Galerie Creuze

„Sculpture architecturale et architectures-sculptures”, Paryż, Galerie Anderson-Mayer

IV Biennale Malarstwa i Rzeźby, San Marino

**Realizacje:**

1963 Pomnik Marii i Piotra Curie, Lublin  
1965 Pomnik Kwame Nkrumaha, Wineba  
(Ghana)  
Pomnik Bolesława Prusa, Nałęczów

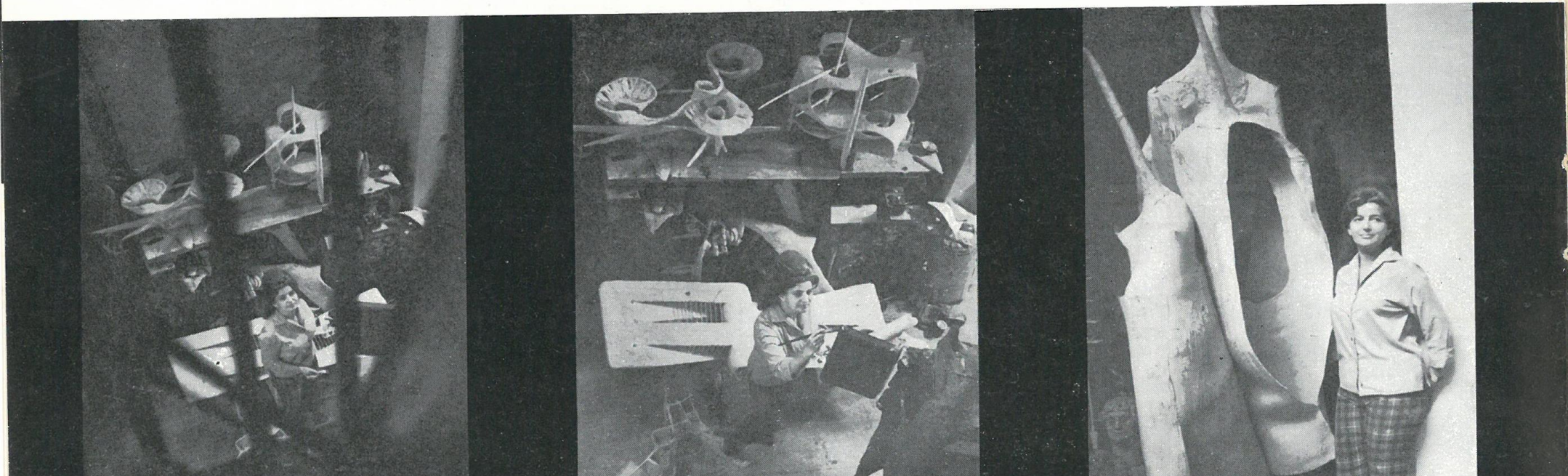
**Projekty przyjęte do realizacji:**

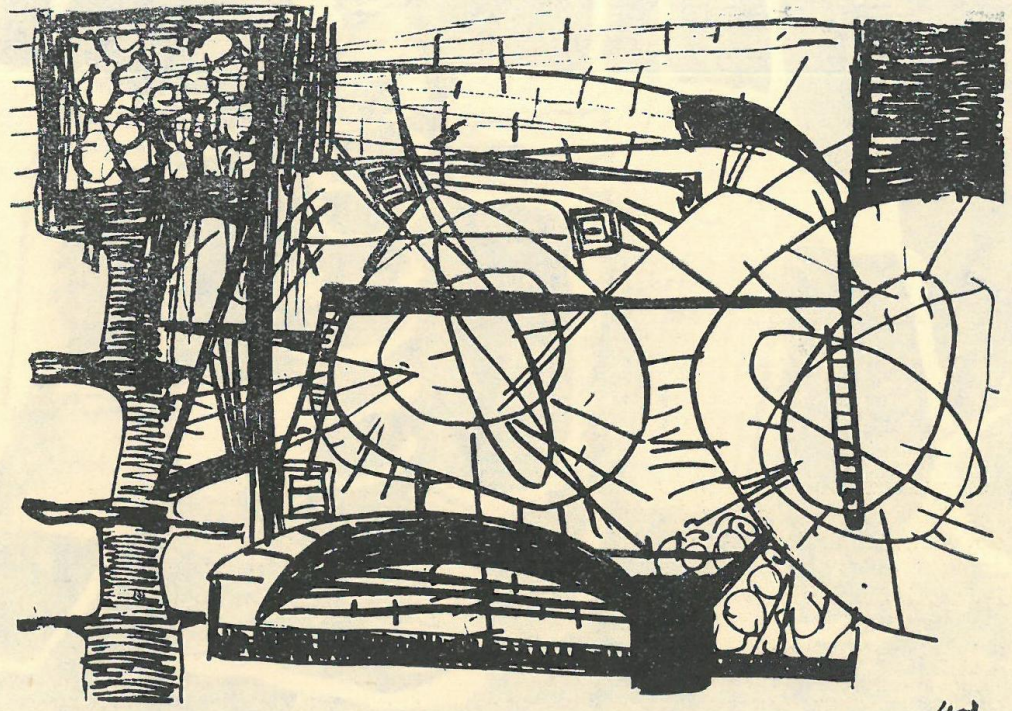
Rzeźba monumentalna „Macierzyństwo” dla  
dzielnicy uniwersyteckiej m. Brasilia, zamówiona i przyjęta (1962) przez Oscara Niemeyera wówczas naczelnego architekta Brasilii.

Dwupoziomowa trasa dla ruchu kołowego wraz z rozwiązaniem urbanistycznym dla centrum Akry, zaakceptowana przez komisję rzeczoznawców pod przewodnictwem prezydenta Ghany Kwame Nkrumaha (1964).

**Prace w zbiorach:**

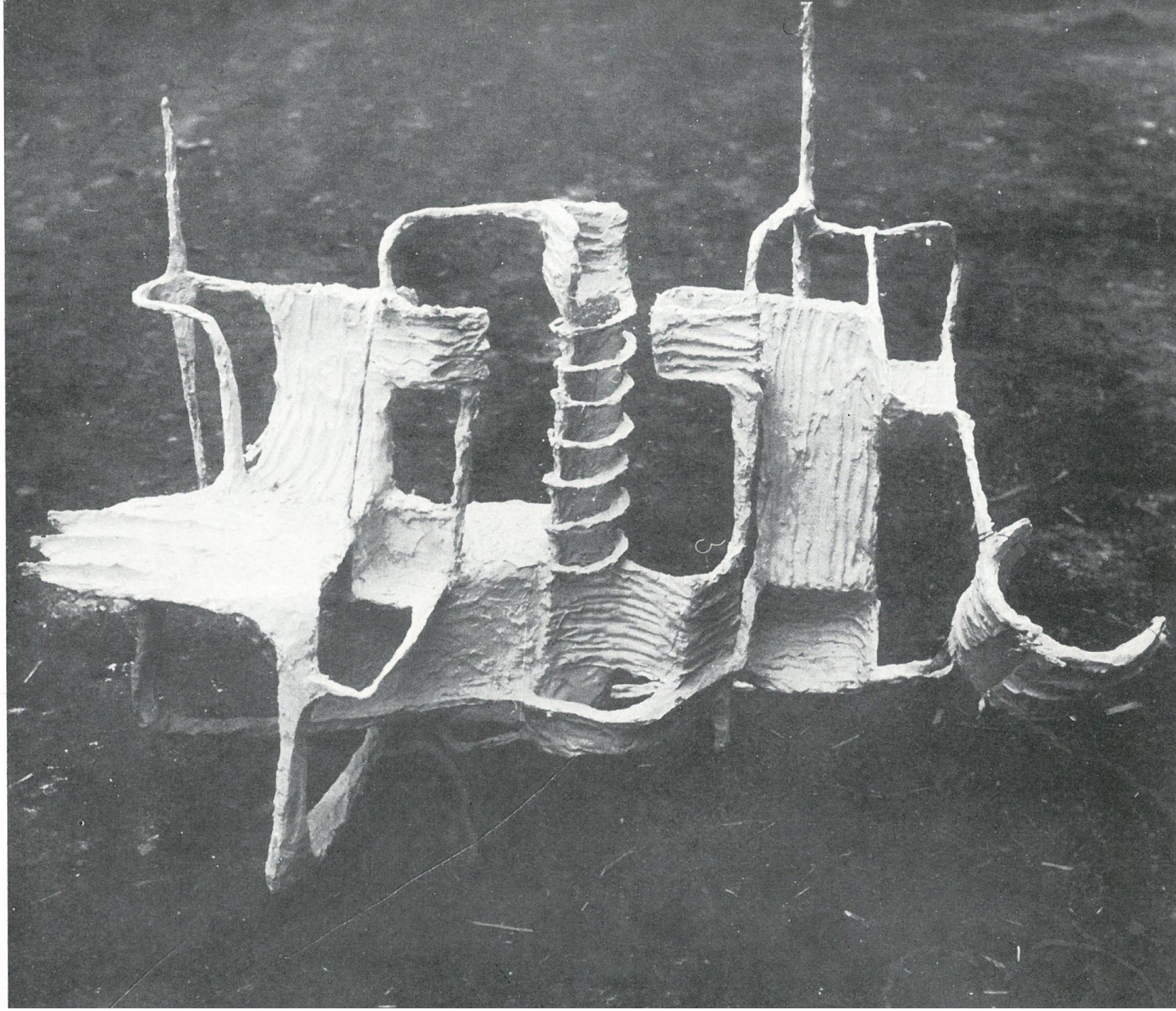
Muzeum Narodowego w Warszawie, Muzeum Narodowego w Krakowie, Muzeum Sportu w Warszawie, Muzeum na Zamku w Lublinie, Musée d'Art Moderne w Paryżu, Museo d'Arte Moderne w Rzymie, Rijksmuseum Kröller-Müller w Otterlo, w kolekcjach Biennale d'Arte Triveneta w Padwie i Galleria Falsetti w Prato oraz w zbiorach prywatnych w wielu krajach.



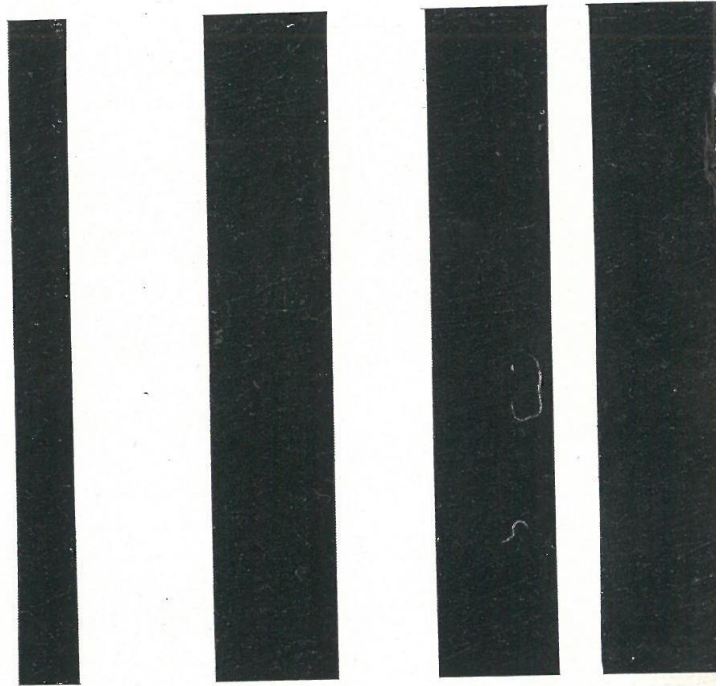
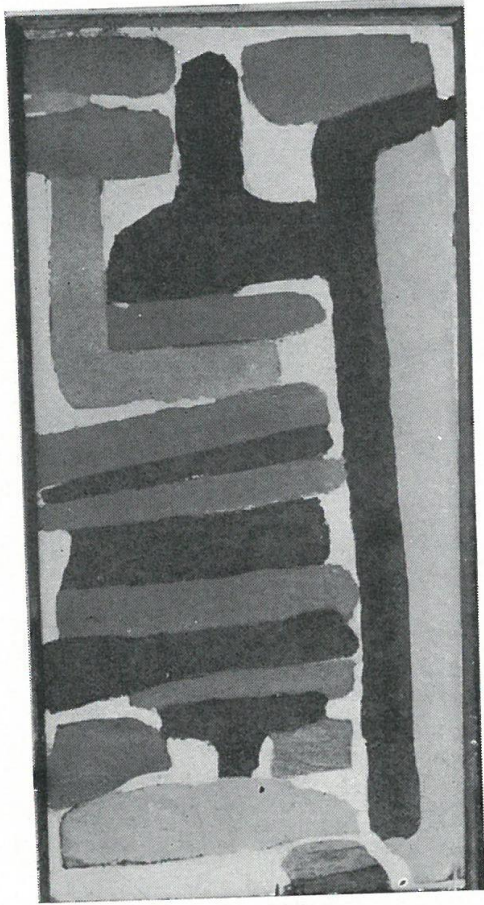


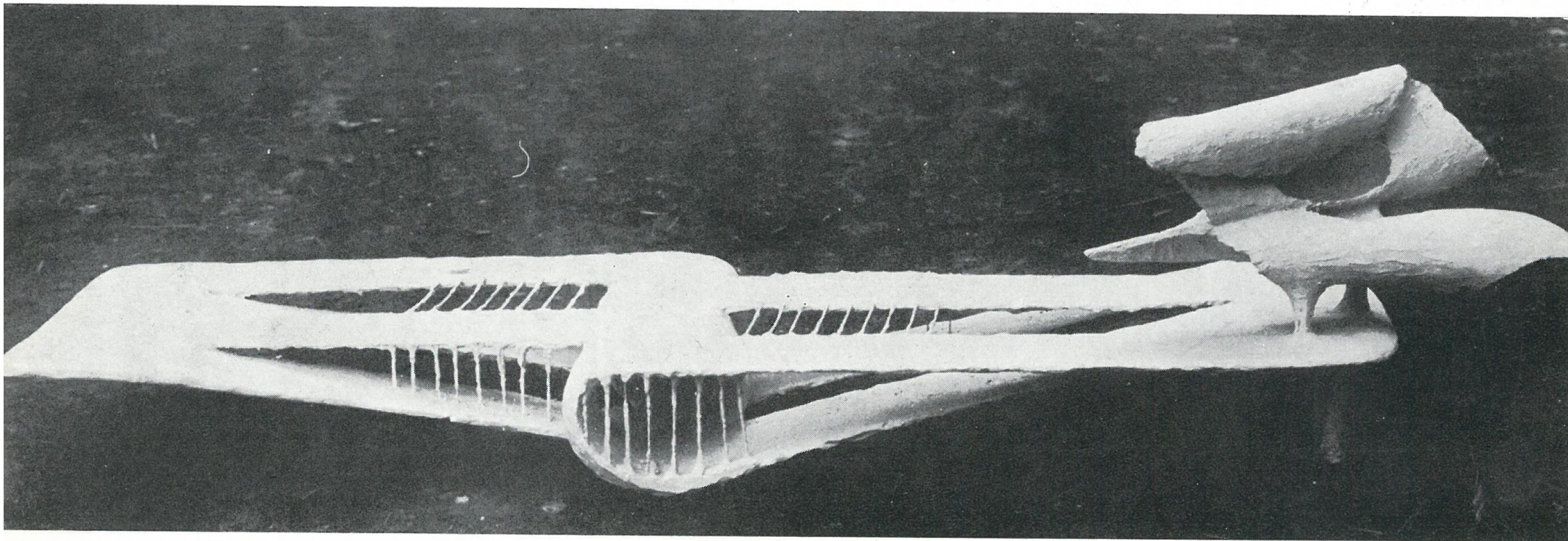
Leah

architektura



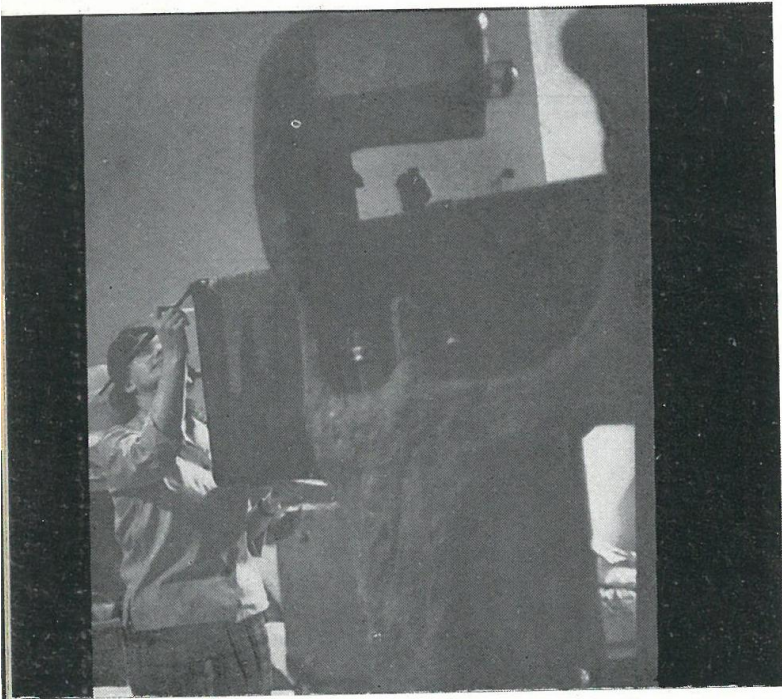






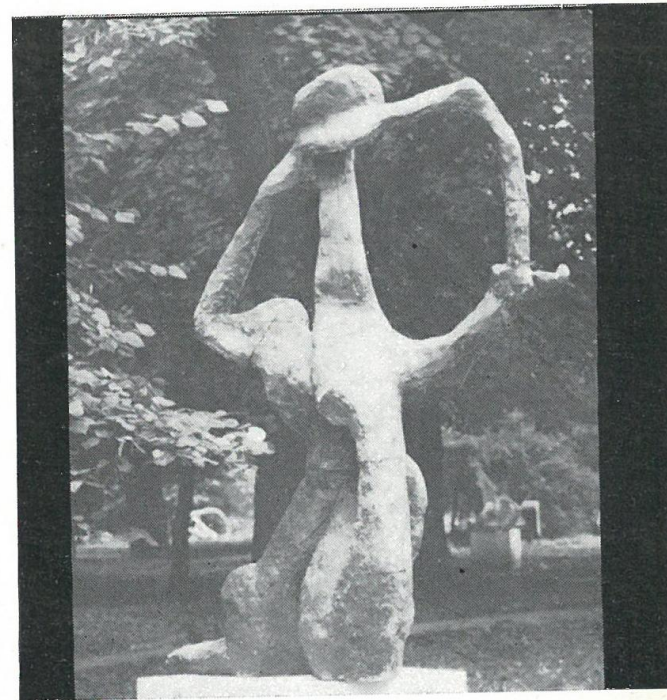
port lotniczy

Alina Ślesińska jest znana jako rzeźbiarka. Jej prace w różnych technikach rzeźbiarskich — od gipsu do kompozycji metalowych — eksponowane są od dziesięciu lat na licznych wystawach zbiorowych i indywidualnych. Pamiętamy jej pierwsze pełne wdzięku i antygalanteryjnej elegancji rzeźbiarskiej impresje figuralne takie np. jak „Kobieta z lustrem” czy „Włosy”, możemy na tej wystawie oglądać znacznie późniejsze kompozycje przestrzenne z drutu, różnych metali i różnych materiałów mieszanych. Obserwu-



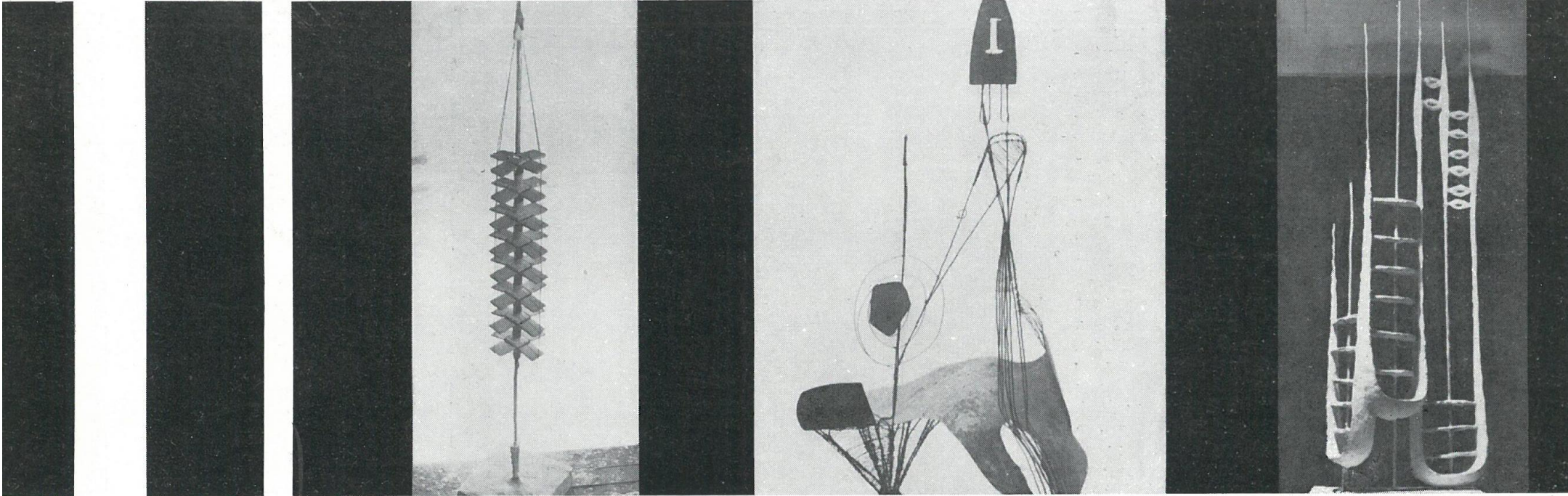
jąc rozwój rzeźbiarskich form Ślesińskiej nie dostrzeżemy tendencji do określania „wpadającego w oko” repertuaru kształtów ani poszukiwania jednego tylko sposobu ekspresji. Stwierdzamy wielką różnorodność form, technik, inspiracji i celów pracy rzeźbiarskiej przy zdecydowanej jednakże linii rozwojowej: od form posiadających swą masę, swoją siłę ciężenia do kształtów lekkich, ażurowych, w których masa została coraz wyraźniej wyeliminowana na rzecz aktywnej przestrzeni. Od form metaforycznych do kompozycji reprezentujących swoją własną rzeczywistość plastyczną.

I wreszcie powstały prace dla określenia których nie wystarczało już nawet słowo „rzeźba”: propozycje architektoniczne. „Mosty”, „Wieże”, „Drapacze chmur”, „Dwupoziomowe miasta” to nie tylko wizje rzeźbiarki o tematyce architektonicznej, to również nie inżynierskie, oparte na obliczeniach statycznych modele do realizacji. Są to przestrzenne kompozycje egzystujące na pograniczu tych dwóch tradycyjnie bliskich sobie dyscyplin plastycznych, o których nie można powiedzieć ani, że są rzeźbami ani — że należą do architektury. Rozwój artystyczny rzeźbiarki przebiegał więc jak gdyby w kierunku... odchodzenia od rzeźby. Cel tej ewolucji już w pewnym momencie wydawał się znany: atak na granice rzeźby i architektury aż do ostatecznego ich zatarcia. Aż do zaprzeczenia tradycyjnym konwencjom i metodom twórczym obydwu dyscyplin. Dalsza twórczość Ślesińskiej wskazuje jednak, że problematyka tej twórczości jest znacznie bardziej skomplikowana.



Heloiza i Abelard

W momencie, kiedy wydawało się, że artystka zmierza do wykluczania, odejmowania z zakresu swych zainteresowań gatunków artystycznych, tych nawet, które jej były najbliższe jak rzeźba i architektura, dość nieoczekiwanie stwierdzamy na obecnej wystawie, że właśnie panoramiczny niemal zestaw gatunków określa jej aktualną twórczość. Rysunek, malarstwo, rzeźba, tkanina, collages, architektura — te wszystkie dyscypliny składają się na obraz wystawy i wszystkie — niemal w równoległym szere-



wieżowiec

Don Kichot

wieżowce nr 1

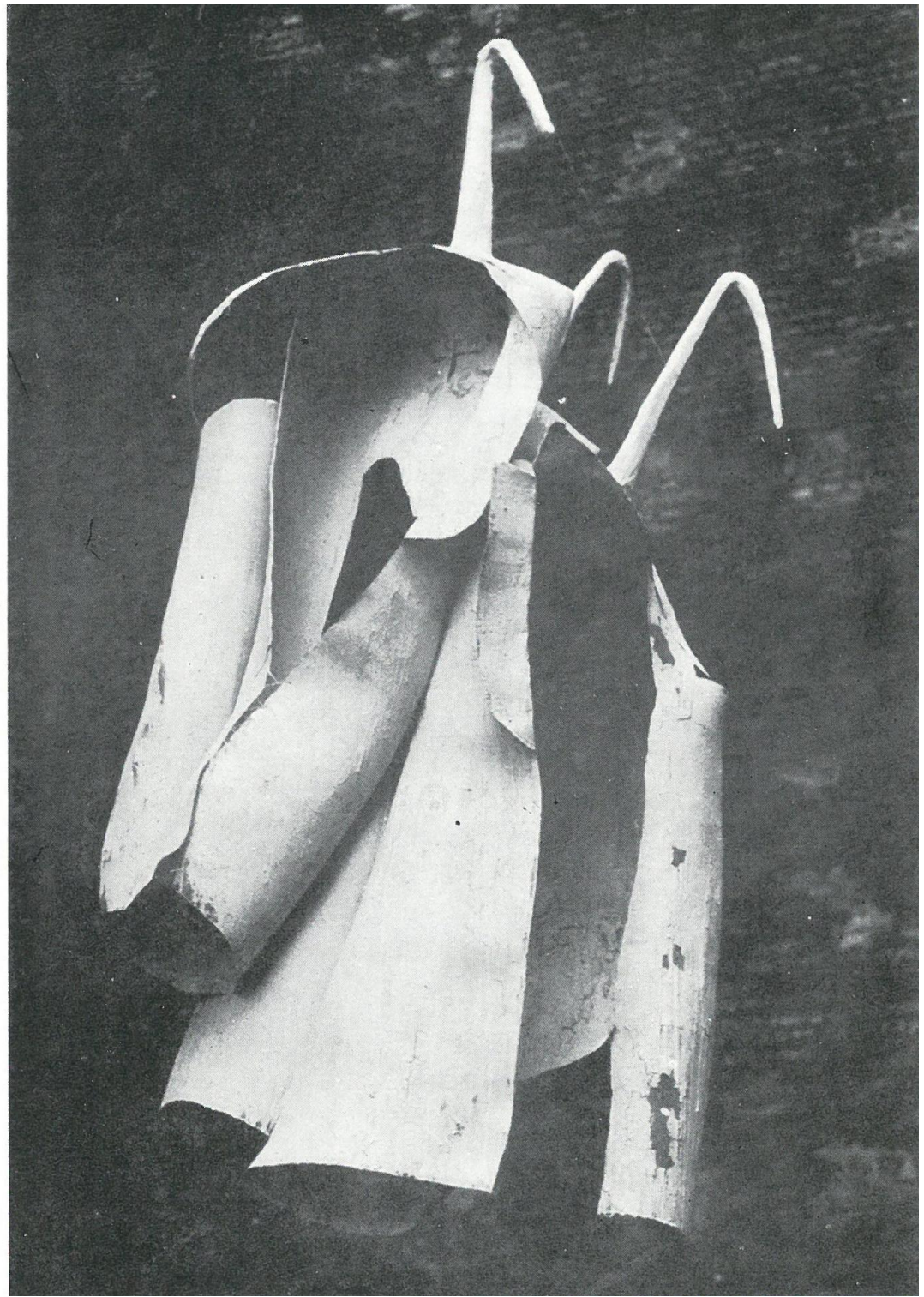
gu — znalazły się w obrębie zainteresowań artystki. Oczywiście te dyscypliny rzadko występują w stanie swej gatunkowej czystości, nie są autonomiczne, nie służą nawet wzajemnemu wspieraniu, przekazywaniu doświadczeń z jednej strefy w drugą. Nie „przeplatają” się w sposób wyraźny ani me-

chaniczny. Są po prostu terenem rozszerzonych możliwości plastycznych, są powiększonym warształem pracy, którym artystka operuje swobodnie — bez konieczności specjalizacji, która tak szybko zamyka sztukę w schemacie. Jest w tym raczej znamię współczesnej postawy polegającej na elastycznym rozluźnieniu niż postawy renesansowej, której cechą jest zdyscyplinowana wielobranżowość.

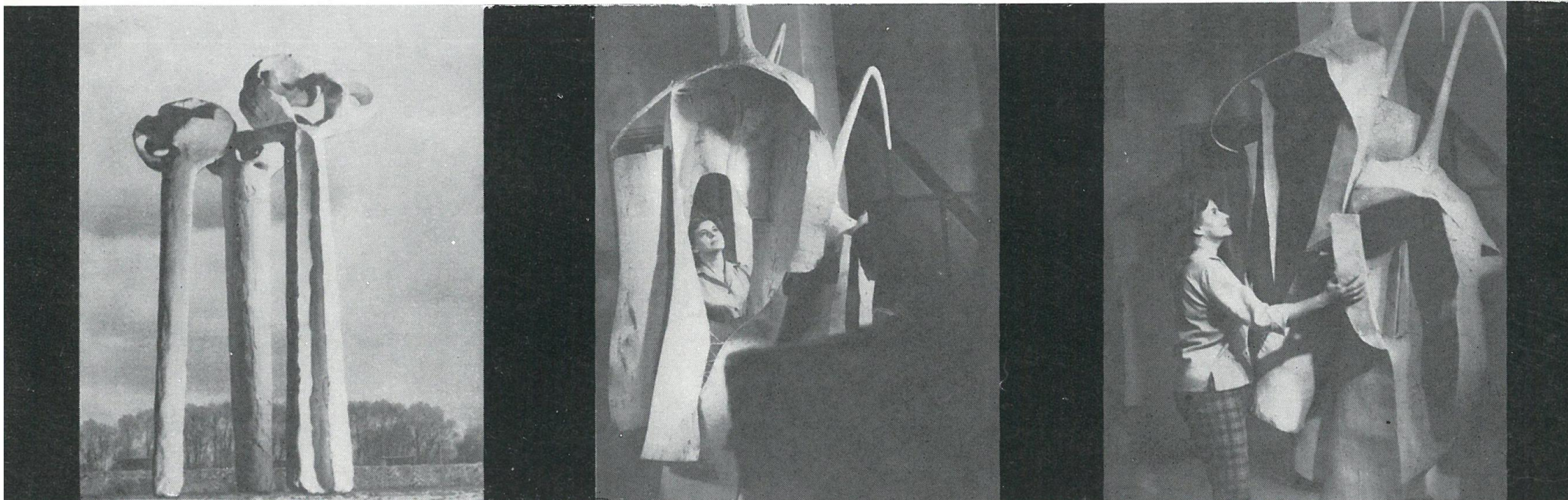
Tak więc Ślesińska rozwija liczne nurty swej twórczości korzystając, bez narzuconego z góry rygoru, z różnych technik i tworzyw. Operuje różnymi „gatunkami” plastycznymi już nie po to aby metodycznie niwelować ich konwencjonalne granice i aby akcentować swoją postawę ni to rzeźbiarza ni to architekta, ale daleko swobodniej: aby podkreślać swą nieskrępowaną postawę artystyczną. Kontynuuje swe wizje architektury przyszłości ale równocześnie rysuje, szkicuje formy przestrzenne, komponuje tkaniny i przekłada swe fascynacje egzotycznym kolorytem Afryki na malarskie układy barwnych, bezforemnych plam. Ta aktywizacja wszechstronna, gdyby wyłącznie polegała na zbyt dosłownej dowolności, stałaby się prawdopodobnie, po dłuższym czasie pasją artystyczną zupełnie prywatną, i na jej wyniki czekać byśmy musieli zbyt długo. Są jednak w każdej pracy, w każdym cyklu prac Ślesińskiej plastyczne zagadnienia szczególne. W przestrzennych kompozycjach jest nowa ranga i nowa funkcja plastyczna krzywizn, w rysunkach i szkicach jest atmosfera roboczego zapisu, w obrazach — bezpośrednio malarskiego przekazu wrażeń optycznych. Jest jednakże ponadto — moim zdaniem najciekawszy, bo nowy — nurt w twórczości Ślesińskiej, który jest wyrazem dalszego już nie zwalczania ale lekceważenia konwencji w sztuce. To nurt, którego początek widzę w tworzonych przed dwoma czy trzema laty malowanych tkaninach zawieszanych przez autorkę na ubraniowych wieszakach na kształt jakiejś tajemniczej szaty liturgicznej. A potem — już w ostatnim okresie — powstały kompozycje z pustych, pootwieranych i bardzo ryzykownie, ku oburzeniu smako-



wieszaki



szy, pomalowanych walizek. Mniej ważne jest dla mnie czy są to atrybuty licznych podróży artystki, ważny jest emocjonalny sens plastyczny tych opróżnionych przedmiotów. Sens ten sam, który emanuje z dziwnej kompozycji przestrzennej nasuwającej myśl o jakimś ubraniu czy kostiumie, pozbawionym zawartości figury i zawieszonym już nie na zwykłym wieszaku z szafy ale przekształcającym się w własną formę wieszaka. W tych i podobnych najnowszych pracach Slesińskiej, dostrzec można gatunek emocji



wieżowce nr 2

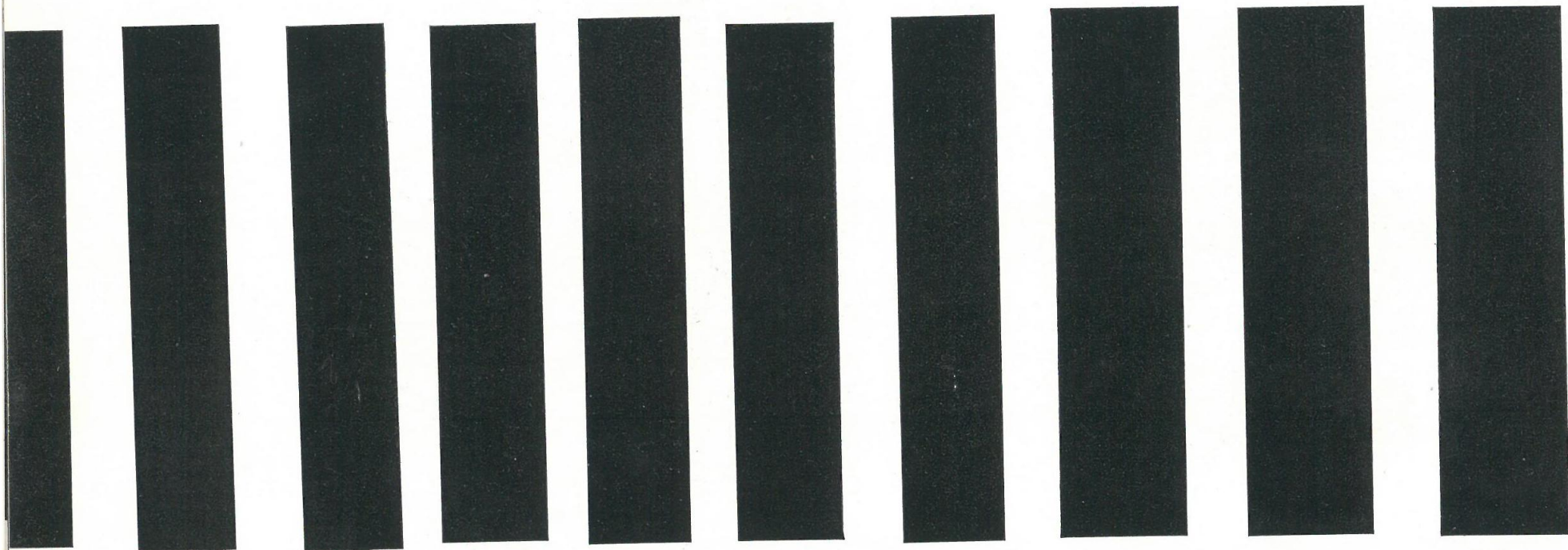
nowych, związanych zresztą z najbardziej aktualną problematyką artystyczną. Nie można tych emocji charakteryzować. Rozszyfrowanie splotu znaczeń, form, przedmiotów, funkcji, relacji z tym co jest artystyczne i tym co może być artystyczne jutro byłoby zresztą zadaniem i trudnym i zbędnym. Ich pojawienie się jest faktem. Ich klasyfikacja wymaga wielu różnych interpretacji, dla których zostały stworzone.

Wiesław BOROWSKI



podróžni





## spis prac

### architektura

1. most nr 1, 1960, gips, wys. 180
2. trasy, 1960, gips, wys. 110
3. kościół, 1960, gips, wys. 60
4. miasto dwupoziomowe, 1961, gips, wys. 350
5. most nr 2, 1961, gips, wys. 150
6. wieża nr 1, 1961, gips, wys. 120
7. stadion, 1961, gips, wys. 50
8. wieżowce nr 1, 1962, gips, wys. 160
9. wieża nr 2, 1962, gips, wys. 80
10. architektura nr 1, 1963, gips, wys. 130
11. architektura nr 2, 1963, gips, wys. 80
12. wieżowce nr 2, 1963, brąz, wys. 130
13. most nr 3, 1963, gips, wys. 220
14. wioska murzyńska, 1963, gips, wys. 200
15. miasto trzypoziomowe, 1965, gips, wys. 200
16. port lotniczy, 1965, gips, wys. 200
17. architektura nr 3, 1965, gips, wys. 100

### rzeźba

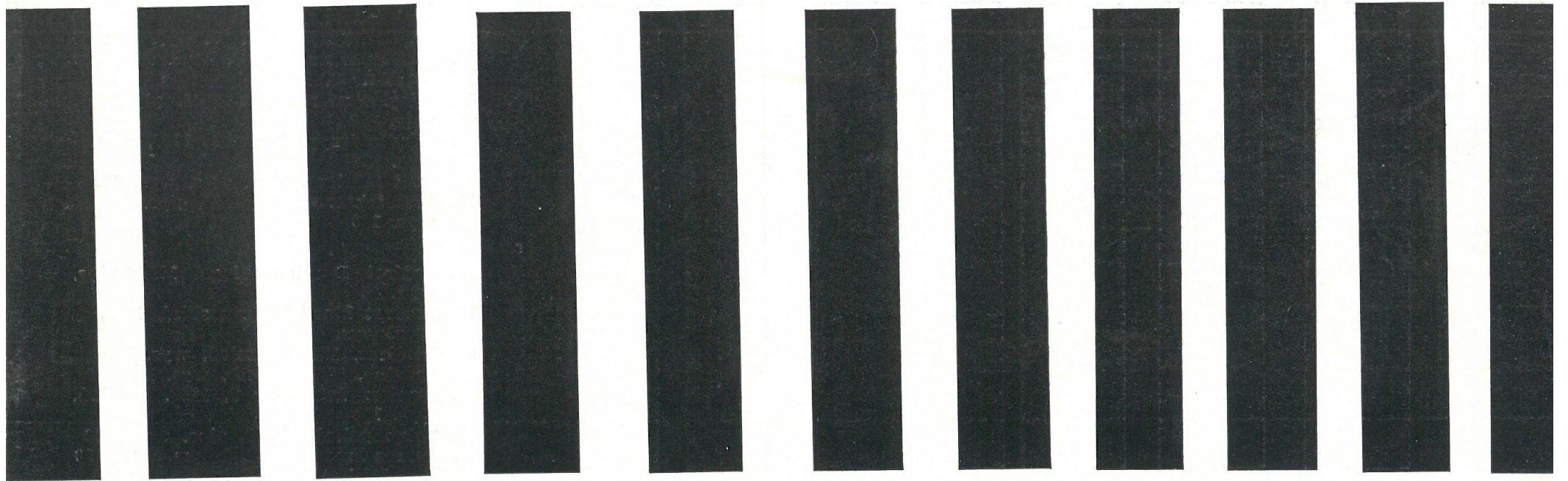
18. portret Dunikowskiego, 1952, gips, wys. 45
19. portret Marii Dąbrowskiej, 1953, gips, wys. 40
20. Mojżesz, 1957, kamień, wys. 120
21. rodzina, 1957, żeliwo, wys. 100
22. macierzyństwo nr 3, 1958, kamień, wys. 100
23. gołąb pokoju, 1959, gips, wys. 100
24. „przez kratę”, 1960, żelazo, wys. 250
25. Don Kichot, 1960, żelazo, wys. 250
26. macierzyństwo nr 4, 1963, kamień, wys. 300
27. podróżni, 1965, gips, wys. 200
28. wieszaki, 1965, siatka żelazo, wys. 300
29. przeciw wojnie, 1965, gips, wys. 150

### malarstwo

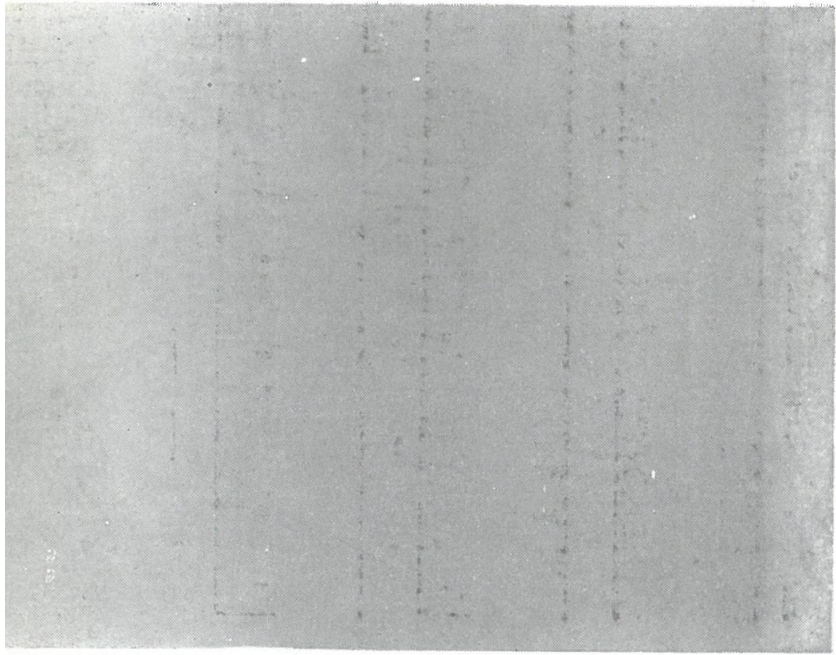
- 30—43. pejzaże ghańskie, 1963—1965, olej
- 44—48. Nigerią, 1965, olej, 120 × 60

### rysunki

- 49—98. rysunki, 1960—1965, tusz, 70 × 100
- tkaniny
- 99—101. tkaniny, 1962, 200 × 150



projekt ekspozycji, plakatu, opracowanie graficzne katalogu: Marian Bogusz  
redakcja katalogu: Maria Matusińska (CBWA)  
zdjęcia: Eustachy Kossakowski  
redakcja techniczna: Jan Heydrich (CBWA)



1911  
1912  
1913  
1914  
1915  
1916  
1917  
1918  
1919  
1920  
1921  
1922  
1923  
1924  
1925  
1926  
1927  
1928  
1929  
1930  
1931  
1932  
1933  
1934  
1935  
1936  
1937  
1938  
1939  
1940  
1941  
1942  
1943  
1944  
1945  
1946  
1947  
1948  
1949  
1950  
1951  
1952  
1953  
1954  
1955  
1956  
1957  
1958  
1959  
1960  
1961  
1962  
1963  
1964  
1965  
1966  
1967  
1968  
1969  
1970  
1971  
1972  
1973  
1974  
1975  
1976  
1977  
1978  
1979  
1980  
1981  
1982  
1983  
1984  
1985  
1986  
1987  
1988  
1989  
1990  
1991  
1992  
1993  
1994  
1995  
1996  
1997  
1998  
1999  
2000  
2001  
2002  
2003  
2004  
2005  
2006  
2007  
2008  
2009  
2010  
2011  
2012  
2013  
2014  
2015  
2016  
2017  
2018  
2019  
2020  
2021  
2022  
2023  
2024  
2025  
2026  
2027  
2028  
2029  
2030  
2031  
2032  
2033  
2034  
2035  
2036  
2037  
2038  
2039  
2040  
2041  
2042  
2043  
2044  
2045  
2046  
2047  
2048  
2049  
2050  
2051  
2052  
2053  
2054  
2055  
2056  
2057  
2058  
2059  
2060  
2061  
2062  
2063  
2064  
2065  
2066  
2067  
2068  
2069  
2070  
2071  
2072  
2073  
2074  
2075  
2076  
2077  
2078  
2079  
2080  
2081  
2082  
2083  
2084  
2085  
2086  
2087  
2088  
2089  
2090  
2091  
2092  
2093  
2094  
2095  
2096  
2097  
2098  
2099  
2100



