

7/1966zach

# W Y S T A W A

*współczesnego  
szwedzkiego  
malarstwa i rzeźby*



**WYSTAWA  
WSPÓŁCZESNEGO  
SZWEDZKIEGO  
MALARSTWA  
I RZEŹBY**

*biuro współpracy kulturalnej z zagranicą  
centralne biuro wystaw artystycznych  
warszawa • zachęta • plac małachowskiego 3*

**MARZEC 1966**



*Sztuka szwedzka XIX wieku była w stosunku do modernizmu kontynentu europejskiego prawie zawsze stroną biorącą. Można co prawda — żeby przytoczyć przykład E. Muncha z przełomu wieku — wskazać na tego czy innego artystę, który odgrywał rolę międzynarodową. Ten względny izolacjonizm mógł mieć wiele przyczyn: nasze peryferyczne położenie, naszą polityczną neutralność prowadzącą również do pewnej izolacji kulturalnej. Jeszcze przed dwoma laty pokazywanie sztuki szwedzkiej poza naszymi granicami było wyłącznym prawie dziełem prywatnej inicjatywy. Dochodzi tu jeszcze jeden czynnik. Potrzeby artystów, wskutek dużego mimo wszystko zainteresowania ich sztuką w kraju (porównując np. przeciętną w Anglii i Francji) mógł nienajgorzej zaspokoić rynek wewnętrzny. Nie byli oni nigdy z braku zainteresowania zmuszeni do emigracji kulturalnej, co z kolei utwierdzało peryferyczność ich sytuacji a tym samym prowadziło do pewnej międzynarodowej izolacji.*

*Nasza własna północna tradycja — oto jeszcze jeden czynnik utrudniający w znacznej mierze kontakty z zagranicą. Sztuka dzisiejsza jest co prawda międzynarodowa, niemniej jednak chcąc nie chcąc związana jest z określonym środowiskiem kulturowym i fizycznym. Nie można jej bez szkody przenosić z jednego miejsca na drugie. Im mniej jednak widoczne stają się różnice między środowiskami w miarę jak cała cywilizacja zmierza do ujednoczenia, tym łatwiej przeszczepiać jest i sztukę.*

*Sztukę szwedzką lat trzydziestych charakteryzował folklorizm i malarstwo pejzażowe w duchu późnego ekspresjonizmu. Była to sztuka głęboko ludowa i prowincjonalna. Natychmiast jednak otrzymała replikę jedyną w swoim rodzaju. Warto zauważyć, że wielu z tych „folklorystycznych” mistrzów cieszy się stale dużym szacunkiem również i ze strony swoich kolegów znacznie dalej zaawansowanych w kierunku abstrakcji.*

*W przedstawionym tu wyborze nie ma prymitywistów lat trzydziestych, skoncentrowano się na młodszej generacji. Typową cechą północną wyróżniającą tę generację jest przede wszystkim ekspresjonizm. Odnaleźć można go u Everta Lundquista i Staffana Hallströma, których głęboka mistyka, identyfikowanie się z naturą jak i namiętny kult światła wywodzi się z wielkiej germańskiej tradycji, od Van Gogha i Edwarda Muncha. Sztuka Lundquista i Hallströma nie jest prowincjonalna w sensie folklorystycznym, ale w tym, że wyrosła z pierwotnego przeżycia północnej natury i północnego światła — tego uciekającego światła, które stale się zmienia i przeobraża, o wiele bardziej zagadkowego i wieloznacznego aniżeli światło klasycznego Mediteraneum. Ich interpretacja natury, rzeczy i ludzi nie jest próbą obiektywnego opisu przedmiotu, ale interpretacją wizjonerską poprzez światło nasycone emocją.*

*Evert Lundquist i Staffan Hallström są na tej wystawie malarzami najbliższymi północnej tradycji. Nie mogliby oni egzystować nigdzie poza europejską północą. U pozostałych — być może z wyjątkiem Torstena Renqvista — odnajdujemy bardziej widoczne nawiązania do aktualnych międzynarodowych kierunków.*

**Wystawa została przygotowana przez Muzeum Sztuki Nowoczesnej w Sztokholmie i Narodowy Komitet do Spraw Współczesnej Sztuki Szwedzkiej za Granicą.**

Kontakt ze sztuką nowoczesną kontynentem nawiązano po długiej izolacji lat wojennych prawie równocześnie na dwóch frontach. Pierwszym kierunkiem, wzbudzającym największe zainteresowanie był tzw. „konkretyzm” z główną siedzibą w Sztokholmie. Kształtujące przestrzeń relacje form i koloru były dla niego istotniejsze od wypowiedzania treści obrazu. Wśród tych, którzy w tej pionierskiej pracy na rzecz abstrakcjonizmu wzięli udział, należy wymienić rzeźbiarza Arne Jonesa i malarza Lage Lindella. Lindell nie należał przy tym nigdy do ortodoksyjnych konkretyistów, pozwalał sobie zawsze na pewne aluzje figuratywne; nawet w jego „czystych” obrazach, z ich surową czarno-białą dialektyką wyczuwa się plastyczne wyglądy i drastyczny, prawie figuratywny komizm. Jones zaczynał jako „gotycysta”: jego rzeźby z lat czterdziestych stanowiły pewnego rodzaju upraszczającą architektonizację ciała, przeksztalcały człowieka w łamliwą gotycką strukturę, która swymi kruchymi ostrołukami ujmuje i artykułuje wieloznaczną i rytmicznie pulsującą przestrzeń. W jego późniejszych pracach zanikają prawie całkowicie aluzje do ludzkiej postaci, zaczyna posługiwać się seryjnymi elementami, z których tworzy rytmiczne, architektoniczne struktury o silnie zaznaczonych sekwencjach. Ta metoda pracy staje się coraz powszechniejsza w ostatnich latach wśród strukturalistów i op-artistów.

Do szkoły strukturalistów w współczesnej sztuce szwedzkiej zalicza się również Eric H. Olson. Nie należał on wszakże nigdy do grupy konkretyistów, przełom nastąpił u niego o wiele później. Olson operuje specjalnie spreparowanym, przezroczystym szkłem, w którym osiąga dzięki specjalnym efektom interferencyjnym zmienny blask kolorów. Na ogół komponuje on według jasnych, geometrycznych wzorów. Jest to prosty, genialny wynalazek, którego zastosowanie artysta widziałby chętnie w architekturze i zespołach śródziemnych. Lunding operuje natomiast mechanicznymi elementami lub w duchu heroicznego konstruktywizmu, przypominającego trochę wczesnych pionierów rosyjskich.

Równoległe do tej orientacji jako odwrót od czystego obrazu — od puryzmu, następuje krótko po wojnie odrodzenie surrealizmu z jednej strony przez tzw. grupę imaginistów z Malmö w południowej Szwecji z ich bezsprzecznym wodzem Maxem Walterem Svanbergiem, z drugiej strony przez węgierskiego emigracyjnego artystę Endre Nemesa — kierownika szkoły artystycznej Valand w Göteborgu Max Walter Svanberg od lat czterdziestych jest jak egzotyczny ptak w ostrym klimacie sztuki szwedzkiej, opętany namiętnie swoimi erotycznymi wizjami i przedziwnymi metamorfozami — orientalnym światem marzeń, światem luksusu, okropności, piękności i rozkoszy. Jest też jednym z niewielu szwedzkich artystów, którzy mają poważniejsze znaczenie na rynku międzynarodowym: nie przynależąc do klanu surrealistów uznany jest dziś nawet w Paryżu za jednego z produkujących surrealistycznych wizjonerów naszych czasów.

W porównaniu ze Svanbergiem Nemes ma bardziej złożone zaplecze i bardziej zmienny temperament. Podczas gdy Svanberg przez dziesiątki lat trzyma się swojej

surrealistycznej postawy, dla Nemesa surrealizm był tylko punktem wyjścia — przejściowym etapem. Jego orientacja jest niepowszednio szeroka i być może równie silne wrażenie wywarł na nim kubizm jak Klee i sztuka informel. W ostatnich latach zaczął nagle operować pewnego rodzaju mikrostrukturami rozrastającymi się na zewnątrz, czysto dekoracyjną formą, którą potrafi jednak napełniać sugestywnymi asocjacjami.

Samoistnym zjawiskiem okazał się w początkach lat pięćdziesiątych Torsten Renqvist pozornie nie ulegający wpływowi ani konkretyzmu, ani surrealizmu ze swoją penetrującą i dociekliwą obserwacją rzeczywistości, która zdaje się obalać wszystkie konwencjonalne prawa perspektywy i proporcji. Szybko przyczepiono mu etykietkę „neoekspresjonista” i jego oryginalność nabrała siły przebojowej. „Neoekspresjonizm” stał się szkołą. Potraktowano go w pewnej mierze jako żywotną północną alternatywę w stosunku do wyrównanej i wygładzonej nowoczesności. Tymczasem w latach sześćdziesiątych Renqvist zciszył swoją agresywną oryginalność i zbliżył się do konwencjonalnej, wychodzącej z natury abstrakcji lirycznej. Do najprzedniejszych przedstawicieli „neoekspresjonistycznych” rzeźbiarzy należy Asmund Arle wyrażający głęboki i bolesny tragizm w swoich wnikliwych studiach ludzkiego i zwierzęcego organizmu. Naturalistyczny punkt wyjścia wyraźny jest również u młodego Tony Emilsona, mimo, że z reguły forma jego zawiera w sobie duży stopień abstrakcji informel.

Rozwój sztuki lat sześćdziesiątych w Szwecji jak i gdzie indziej charakteryzuje się coraz większą równoległością kierunków: granice między „izmami” zacierają się, rozróżnienia między figuratywnym a niefiguratywnym tracą znaczenie. Z trudem dają się nawet rozróżnić jakieś wyraźne podziały na generacje. Wielka fala informel późnych lat pięćdziesiątych, która wezbrała w ślad za ekspresjonizmem i surrealizmem prowadziła do zatarcia wszystkich jasno rysujących się tendencji. Ogólnie można powiedzieć, że przyniosła ze sobą nowe zainteresowanie dla lirycznego przeżycia natury, sensualną mistykę, która w obrazie szuka magii poza literackimi symbolami snu czy czystej geometrii. Do tych sensualnych mistyków, którzy często wykazują pewne orientalne powiązania zaliczyć należy Rune Jansson i Eddie Figge. Ich wypełnione w szczególności, pasywny sposób imaginatywnym światłem przestrzenie odznaczają się również poetycką czystością o prawie metafizycznym charakterze, „uduchowieniem”, które w jakiś daleki sposób, pokrewne jest Kleemu.

U młodszej generacji — Dunér, Häggblad, Marin, Ångkvist, Ultvedt — spotykamy się na ogół z postawą bardziej profanującą, brutalną, urbanistyczną i bardziej sofistyczną, z dążeniem do nowej plastycznej wyrazności i prowokacyjnej namacalności, co idzie w parze często z daleko posuniętymi eksperymentami materiałowymi. Nie powołują się oni więcej na żadne stałe formy czy uznane autorytety, szukają w sztuce bezwzględnej wolności, w której cel uświęca środki. Charakterystyczne jest, że w tym dążeniu do totalnej „jawności” mieszają chętnie różne gatunki sztuki i ekspery-



*tuja z różnymi formami kombinowanymi. Wpływy neodadaizmu, pop'artu i neorealizmu są u tych artystów widoczne. Ponadto reprezentują oni nową postawę sekularyzacyjną, traktującą sztukę nie jako świętość ale sprawę społeczną. Chcą przełamać jej konwencjonalną społeczną strukturę i wyprowadzić znowu na ulicę między ludzi. Nie chcą więcej robić izolowanych obiektów, ale stwarzać realne środowisko, które w uchwytny sposób wtargnie w rzeczywistość ludzką. Przecistawiają więc chętnie nastrojowej lirycy natury nową urbanistyczną agresywność, hardość, która nie stara się już więcej przystrajać w piękne formy czy metalizyczne symbole.*

FOLKE EDWARDS

## ASMUND ARLE

Ur. 1918. Studia w prywatnych szkołach artystycznych w Malmö i Sztokholmie, następnie (1944) w Wyższej Szkole Sztuk Plastycznych w Sztokholmie. Wystawy indywidualne: Sztokholm, Göteborg, Malmö. Udział w wystawach, m. in.: 5 Biennale Rzeźby, Antwerpia 1959; Fourteen Swedi h Artists of Today, San Francisco Muzeum Sztuki 1964; Międzynarodowa Wystawa Rzeźby Madurodam, Haga 1964. Autor wielu monumentalnych rzeźb w miastach szwedzkich. Prace w zbiorach Muzeum Sztuki Nowoczesnej w Sztokholmie, Muzeum Sztuki w Göteborgu i muzeum w Malmö. Wykłada na Wydziale Rzeźby w Wyższej Szkole Sztuk Plastycznych.

1. W spoczynku, 1955, brąz, wys. 20
2. Nowonarodzony, 1960, brąz, wys. 9
3. Krowa, 1963, brąz, wys. 15,3

## KARL GÖTE BEJEMARK

Ur. 1922. Studia artystyczne odbył w Wyższej Szkole Sztuk Plastycznych w Sztokholmie w latach 1954—1960. Wystawy indywidualne w Sztokholmie w 1963 i 1964 r. Udział w Międzynarodowej Wystawie Rzeźby Madurodam, Haga 1964. Prace w zbiorach Muzeum Sztuki Nowoczesnej w Sztokholmie.

- 4—11. Działające, 1963, wys. 200
12. Aktorzy, 1963, żelazo

## STEN DUNÉR

Ur. 1931. Ukończył wyższe studia na uniwersytecie w Lund. W dziedzinie twórczości artystycznej samouk. Wystawy indywidualne: Göteborg, Malmö, Sztokholm. Prace w zbiorach Muzeum Narodowego i Muzeum Sztuki Nowoczesnej w Sztokholmie i Muzeum Sztuki w Boras.

Z cyklu „Suita Dynarska”

13. Góry Dynarskie, 1964, olej, owal 116×89
14. Fragment narożnika adriatyckiego herbu, 1964, olej, 116×89
15. Wieś dynarska w środku dużego owalu, 1964, olej, 138×200
16. Kryształowy herb, 1964, olej, 162×146

### TONY EMILSON

Ur. 1925. Wystawy indywidualne w Sztokholmie. Udział w wystawach zbiorowych, m. in. „11 Szwedzkich Artystów”, Londyn 1963, Paryż 1964, Ateny 1965. Prace w zbiorach Muzeum Sztuki Nowoczesnej w Sztokholmie i Muzeum w Eskilstuna.

17. Dramat, 1961—1964, stal spawana, wys. 18,5
18. Kompozycja sferyczna, 1963, stal spawana, wys. 32
19. Epizod mitologiczny, 1964, stal spawana, wys. 32,5
20. Mały świat, 1964, stal spawana, wys. 27,5

### EDDIE FIGGE

Ur. 1904. W latach 1939—1942 studia w Szkole Malarstwa Otte Skölda. Podróże artystyczne: Francja, Włochy, Hiszpania, Grecja, USA, Meksyk, Brazylia, Egipt. Wystawy: Szwedzko-Francuska Galeria Sztuki, Sztokholm 1944; Galeria Sztuki Blomquist, Oslo 1945; Galeria Sztuki Gummesona, Sztokholm 1954; Galeria Blanche, Sztokholm 1961; Critic's choice, Sztokholm 1962; Aura, Lund 1963; Galeria Burén, Sztokholm 1963, 1965; 22 International Watercolor Biennial, Muzeum w Brooklynie, 1963; „Now-64”, muzea w Norrköping i Tammerfors, Finlandia 1964; „Modern Swedish Watercolors”, Smithsonian Institution, USA 1965. Prace w zbiorach Muzeum Sztuki Nowoczesnej w Sztokholmie.

21. Porównanie, 1958, olej, 125×140
22. List, 1961, olej, 144×240
23. Do Glorii I, 1964, olej, akwarela, drut miedziany, 27×19
24. Do Glorii II, 1964, olej, akwarela, drut miedziany, 27×19

### STAFFAN HALLSTRÖM

Ur. 1914. Studia w Szkole Technicznej i w Wyższej Szkole Sztuk Plastycznych w Sztokholmie w latach 1935—1941. Szereg wystaw indywidualnych w miastach szwedzkich. Zaproszony do udziału w wystawie prac kandydatów przedstawionych do Nagrody Guggenheima, Nowy Jork 1960. Udział w wystawach zbiorowych, m. in.: Sztuka Północy, Helsinki 1950, Paryż 1958, Odense 1959; 12 Swedish Painters, wystawa objazdowa American Federation of Arts, USA 1962—1964; Aspects of Figurative Painting in Sweden, Londyn 1963. Dekoracje teatralne w Göteborgu i Sztokholmie. Prace w zbiorach Muzeum Sztuki Nowoczesnej w Sztokholmie, Muzeum Sztuki w Göteborgu oraz muzeów w Norrköping, Örebro, Östersund.

25. Bezpańskie psy, 1958, olej, 104,5×138  
wł. Muzeum Sztuki Nowoczesnej, Sztokholm
26. Spotkanie jeźdźców, 1961, olej, 104×116
27. Na równinie, 1964, olej 71×100
28. Krajobraz z wozem, 1964, olej, 73×60
29. Małpa, 1964, olej, 65×68

### KARL ERIK HÄGGBLAD

Ur. 1924. Studia w Szkole Malarstwa Otte Skölda w latach 1949—1950 i Wyższej Szkole Sztuk Plastycznych w Sztokholmie 1950—1955. Wystawy indywidualne w wielu miastach Szwecji. Udział w wystawach zbiorowych malarstwa w Oslo, Hadze, Amsterdamie, Brukseli oraz w licznych międzynarodowych wystawach grafiki, m. in.: Międzynarodowe Biennale Grafiki, Ljubljana 1961, 1963, 1965. Autor wielu monumentalnych dekoracji. Prace w zbiorach Muzeum Narodowego i Muzeum Sztuki Nowoczesnej w Sztokholmie, Muzeum Sztuki w Göteborgu oraz muzeów w Gävle, Malmö i Norrköping.

30. Kompozycja ABCD, 1964, technika mieszana, 102×536
31. Zatoka, 1964, technika mieszana, 102×536
32. Urwane ślady, 1965, technika mieszana, 112×89



## RUNE JANSSON

Ur. 1918. Studia: Szkoła Malarstwa Otte Skölda w latach 1941—1942 i Wyższa Szkoła Sztuk Plastycznych w Sztokholmie. Podróże artystyczne: kraje Europy, India, Cejlon i USA. Wystawy indywidualne w Sztokholmie, Göteborgu, Lund oraz w Wyższej Szkole Sztuk Plastycznych, 1963. Udział w wystawach zbiorowych, m. in.: Galeria Jordan, Paryż; 14 Swedish Artists of Today, Muzeum Sztuki w San Francisco 1964; „Now-64”, w muzeum Norrköping i muzeum w Tammerfors, Finlandia 1964. Prace w zbiorach Muzeum Sztuki Nowoczesnej w Sztokholmie, w zbiorach rysunków Muzeum Narodowego w Sztokholmie i Archiwum Sztuki Dekoracyjnej w Lund.

33. Morze i bezkres, 1962, olej, 139×305
34. Wiatr w tym uczestniczył, 1963, olej, 69,5×180
35. Człowiek samotny, 1964, olej, 45×33
36. Żeglarz mórz, 1964, olej, 51×41
37. Głowa na wodzie, 1964, olej, 53×39
38. Jedna strona nie wie o drugiej, 1965, olej, 60×140

## ARNE JONES

Ur. 1914. Studia w Wyższej Szkole Sztuk Plastycznych w Sztokholmie w latach 1941-1947. Członek grupy abstrakcjonistów „Ludzie roku 1947”, wystawiał wspólnie ze szwedzkimi kubistami i konkretystami w Galerii Denise René w Paryżu. Wiele wystaw indywidualnych w Szwecji i za granicą oraz udział w wystawach międzynarodowych, m. in.: 5 Biennale Rzeźby, Antwerpia 1959; 2-ème Exposition Internationale de Sculpture Contemporaine, Muzeum Rodina Paryż 1961; La Jeune Sculpture, Muzeum Rodina, Paryż 1963, 1965; Fourteen Swedish Artists of Today, Muzeum Sztuki, San Francisco 1964; Międzynarodowa Wystawa Rzeźby Madurodam, Haga 1964.

Autor wielu monumentalnych rzeźb. Prace w zbiorach Muzeum Sztuki Nowoczesnej w Sztokholmie, muzeów w Malmö, Norrköping, Sundsvall, Västerås, Örebro oraz w Archiwum Sztuki Dekoracyjnej w Lund. Wykłada w Wyższej Szkole Sztuk Plastycznych w Sztokholmie.

39. W górę i w dół, 1961—1963, żelazo, 85×130
40. Budowa człowieka, 1963, aluminium, 70×20×20
41. Dodeka, 1963, metal, wys. 210  
wł. Muzeum Sztuki Nowoczesnej, Sztokholm

## LAGE LINDELL

Ur. 1920. Studia w Wyższej Szkole Sztuk Plastycznych w Sztokholmie w latach 1941—1946. Debiutował w Sztokholmie z Grupą „Młodzi artyści”. Członek grupy abstrakcjonistów „Ludzie roku 1947”. Jego pierwsza wystawa indywidualna odbyła się w Sztokholmie w 1952 r., ostatnia „Färg och Form” (Kolor i Forma) w 1964 r. Udział w wielu wystawach, m. in.: 12 Swedish Painters, wystawa objazdowa American Federation of Arts, USA 1962—1964. Twórca szeregu monumentalnych dzieł. Prace w zbiorach Muzeum Sztuki Nowoczesnej w Sztokholmie, Galerii Narodowej w Oslo i wielu galerii w Szwecji.

42. Grupa, 1961, gwasz, 91,5×122
43. Przemiętło, 1962, olej, 200×177
44. Kompozycja, 1962, olej, 101×126
45. Dzień, 1962, olej, 177×200

## CARL-AXEL LUNDING

Ur 1929. Samouk. Od 1950 r. rzeźbi i rysuje. Wystawy indywidualne w Sztokholmie i Norrköping. Udział w wielu wystawach zbiorowych, m. in.: „Svensk Konst”, Finlandia 1963; Réalités Nouvelles, Paryż 1963; Międzynarodowa Wystawa Rzeźby Madurodam, Haga 1964. Prace w zbiorach Muzeum Narodowego i Muzeum Sztuki Nowoczesnej w Sztokholmie oraz w muzeum w Norrköping.

46. Rozłupany filar pięcioboczny, 1962, brąz, 25×4×4
47. Filar II, 1962, brąz, wys. 45

## EVERT LUNDQUIST

Ur. 1904. Studia w Académie Julian w Paryżu w latach 1924—1925, następnie w Wyższej Szkole Sztuk Plastycznych w Sztokholmie 1925—1931. Podróże artystyczne: Francja, Anglia, Niemcy, Włochy, Hiszpania, USA. Po raz pierwszy wystawiał w Sztokholmie w 1934 r. Wystawy za granicą: Paryż 1958, 1960; Pittsburg 1959; Mediolan, Londyn 1960; Nowy Jork, Chicago 1961; 6 Biennale Sao Paulo 1961 — nagroda; Londyn 1962; Aspects of Figurative Painting in Sweden, Bruksela 1962; Crane Kalman Gallery, Londyn 1963; 32 Biennale w Wenecji 1964; Dunn International Exhibition at the Tate Gallery, Londyn 1964; Gulbenkian Foundation, Exhibition at the Tate Gallery, Londyn 1964; Międzynarodowa Wystawa prac kandydatów przedstawionych do Nagrody Guggenheima, Nowy Jork 1964. Prace w zbiorach: Muzeum Narodowe Sztokholm, Musée d'Art Moderne, Paryż; Tate Gallery, Londyn; Muzeum Sztuki Nowoczesnej, Nowy Jork; Museo de Arte Moderna, Sao Paulo; Muzeum Narodowe w Melbourne. Profesor Wyższej Szkoły Sztuk Plastycznych w Sztokholmie.

- 48. Wędrująca, 1962, olej, 116×89
- 49. Dziewczyna, 1963, olej, 100×90
- 50. Chleb, 1964, olej, 116×89
- 51. Drzewo, 1964, olej, 116×89

## KARL MARIN

Ur. 1926. Był robotnikiem leśnym, marynarzem, mechanikiem samochodowym. Studiuje od 1960 r. w Wyższej Szkole Sztuk Plastycznych w Sztokholmie. Wystawiał indywidualnie, brał również udział w wystawach zbiorowych, m. in.: w Sztokholmie i Oslo. Prace w zbiorach Muzeum Sztuki Nowoczesnej i Domu Miejskiego w Sztokholmie.

- 52. W hołdzie S. A., 1963, olej, 103×118  
wł. Muzeum Sztuki Nowoczesnej, Sztokholm
- 53. Czas i przestrzeń, 1964, olej, 117×105

- 54. Wahadło i wszechświat, 1964, olej, 117×105
- 55. Upragnione zespolenie, 1964, olej, 117×105
- 56. Ja i świat, 1964, olej, 117×105

## ENDRE NEMES

Ur. 1909. Studia: Akademia Sztuk Pięknych, Praga. Od 1940 r. przebywa w Szwecji. Od 1943 r. członek grupy surrealistów „Minotaur” w Malmö. Miał wiele wystaw indywidualnych i uczestniczył w wielu wystawach zbiorowych w Szwecji, na kontynencie europejskim i USA, m. in.: Brown Stone Gallery, Nowy Jork 1955; International Biennial of Contemporary Color Lithography, Cincinnati 1956; Filadelfia 1955; Fourteen Swedish Artists of Today, San Francisco, Muzeum Sztuki 1964; 22nd International Watercolor Biennial, Muzeum w Brooklinie 1963; Modern Swedish Water-Colour Painters, wystawa objazdowa 1965; Kopenhaga 1945; Stedelijk Museum, Amsterdam 1956; Nordisk Konst Odense 1959; Kunsternes Hus, Oslo 1959; Documenta II, Kassel 1959; Galeria Lienhard, Zürich 1959; Kunstverein, Freiburg 1959; Kolekcja Sonji Henie i Nilsa Onstada, Oslo, Sztokholm, Louisiana, Hamburg, Essen, Frankfurt, Stuttgart, Bazylea, Londyn 1960—1961; Národní Galerie, Praga 1963; Wiedeń 1964; Helsinki 1964; Drian Galleries, Londyn 1965; Szwedzkie Malarstwo XX wieku, Dortmund 1965; Surrealism and Phantastic Art, w ramach 8 Biennale, Sao Paulo 1965. Wykładał w Fria Malarskolan, Helsinki 1938 i w Valands Konstskola, Göteborg 1947-1955. Prace w zbiorach Muzeum Narodowego i Muzeum Sztuki Nowoczesnej w Sztokholmie, w kolekcji księcia Eugeniusza w Waldemarsudde, Muzeum w Göteborgu, Muzeum Sztuki w Filadelfii, Muzeum w Brooklinie, Ateneum w Helsinkach, Narodowych Galerii w Pradze i w Bratysławie; Galerii w Ostrawie, Galerii Vytvarného Umeni w Gottwaldowie, Vychodoslovenska Galeria w Koszycach, Uniwersytetu w Liverpoolu, muzeów w Malmö, Norrköping, Örebro, Borås oraz Galerii Sztuki w Västerås.

- 57. Tryptyk A, 1962, technika mieszana, 250×180
- 58. Tryptyk B, 1962, technika mieszana, 250×180
- 59. Tryptyk C, 1962, technika mieszana, 250×180



## ERIC H. OLSON

Ur. 1909. Studia w różnych szkołach malarstwa w Paryżu. Wystawy indywidualne: Sztokholm, Paryż, Kopenhaga. Udział w wielu wystawach zbiorowych w muzeach i galeriach Europy i Ameryki, m. in.: Wystawa „Swedish Abstract” USA; Pictura de Hoy, Instituto Nacional de Cultura w Hawanie; Der Kreis, Wiedeń; Bewogen Beweging, Stedelijk Museum, Amsterdam; Rörelse i Konsten, Muzeum Sztuki Nowoczesnej Sztokholm; 4 Międzynarodowe Biennale Sztuki, San Marino. Prace w zbiorach Muzeum Sztuki Nowoczesnej w Sztokholmie, muzeum w Örebro, muzeum w Gävle, Instytutu Historii Sztuki na uniwersytecie w Uppsali, Instytutu Badań Optycznych w Wyższej Szkole Technicznej w Sztokholmie, Institute of Industrial Science na uniwersytecie w Tokio.

60. Optochromi — E — 10, 1962, podwójne załamanie światła, wys. 36

61. Optochromi — G — 18, 1964, podwójne załamanie światła, wys. 41

## TORSTEN RENQVIST

Ur. 1924. Studia: Akademia Sztuk Pięknych w Kopenhadze w latach 1946—1948, Wyższa Szkoła Sztuk Plastycznych w Sztokholmie 1948—1950. Wystawy indywidualne w Sztokholmie i Göteborgu. Udział w wystawach zbiorowych, m. in.: Sztokholm, Göteborg; Wystawa Młodej Sztuki Szwedzkiej, Stuttgart 1954; prace graficzne eksponował na wystawie Związku Grafików Północy, Kopenhaga 1956; La Peinture Nordique Contemporaine, Paryż 1958, Teheran 1963; 32 Biennale, Wenecja 1964 — nagroda w dziale grafiki. Prace w zbiorach Muzeum Sztuki Nowoczesnej w Sztokholmie, Göteborgu i wielu innych muzeów szwedzkich oraz w Gabinecie Rycin w Kopenhadze.

62. Omen, 1962, olej, 68×59  
wł. inż. Rune Wik, Sztokholm

63. Zarodek, 1962, olej, 73,5×116  
wł. inż. Stig Nordström, Halmstad

64. Bezimienna biel, 1962, olej, 33×40,5  
wł. p. Erik Andréhn, Södertälje

65. Panneau heraldyczne, 1963, tempera, 150×214

## CARL FREDRIK REUTERSWÄRD

Ur. 1934. Studia: Pracownia Fernanda Légera, Paryż 1952; Wyższa Szkoła Sztuk Plastycznych, Sztokholm 1952—1955. Wystawy indywidualne: Sztokholm 1954, 1955, 1956, 1957, 1959, 1962; Göteborg 1956, 1960; Uppsala 1958; Umea 1960. Za granicą wystawiał indywidualnie, m. in.: Institute of Contemporary Arts, Londyn 1955, 1957; Galerie La Roue, Paryż 1957, 1958; Salon de Réalités Nouvelles, Paryż 1958; Expo-58, Bruksela 1958; Warszawa, Kraków 1958, 1959; Biennale Sao Paulo 1959; International Surrealist Exhibition, Nowy Jork 1960; Festival d'avant garde, Paryż 1960; Galeria Lucien Durand, Paryż 1961; Galeria Carlo Cardazzo, Mediolan; 32 Biennale w Wenecji 1964; La figuration narrative, Paryż 1965. Udział w wystawach zbiorowych, m. in.: Sztokholm, Paryż, Nowy Jork. Autor scenografii i kostiumów do opery „Herr von Hancken”, 1965. Członek grupy Phases, Paryż. Prace w zbiorach Muzeum Sztuki Nowoczesnej i Muzeum Guggenheima w Nowym Jorku, Muzeum Sztuki Nowoczesnej w Sztokholmie, muzeów w Sztokholmie i Göteborgu. Od 1965 r. profesor Wyższej Szkoły Sztuk Plastycznych w Sztokholmie.

66. Exit, exit, 1959—1961, materiał różny, 200×200

67. To end in smoke „Cigar”, olej, lakier, 35×133

68. Game, 1962, lakier, 60×60

## MAX WALTER SVANBERG

Ur. 1912. Od 1946 r. kierownik Grupy Imaginistów, w 1953 r. opuścił ją. Wystawy indywidualne: Gummerson's Konstgalleri, Sztokholm 1945, (wstęp do katalogu Artur Lundkvist); A l'Etoile Scellé, Paryż 1955, (wstęp do katalogu André Breton); Galerie Raymond Cordier, Paryż 1959, 1961, (katalog: „Hommage à Max Walter Svanberg” od grupy Surrealistów); Färg och Form (Kolor i Forma), Sztokholm 1962; Galeria Sztuki w Lunds 1963; Marlborough Gallery, Nowy Jork 1965. Wystawy

zbiorowe, m. in.: Exposition des Peintures Internationales Contemporaines, Tokio 1950; The Third Tokyo Art Independent Exhibition, 1951; The International Biennial of Contemporary Color Lithography, Muzeum Sztuki w Cincinnati 1952, 1956; Exposition Internationale du Surréalisme, Galerie Daniel Cordier, Paryż 1959; International Surrealist Exhibition, D'Arcy Galleries, Nowy Jork 1960; Salon de Mai, Paryż 1961, 1962, 1963, 1964, 1965; 22nd International Watercolor Biennial, Muzeum w Brooklynie 1963; Swedish Water-Colours and Graphic Art, Teheran, Bagdad 1963; Aspetti Dell' Arte Contemporanea L'Aquila, Rzym 1963; Swedish Graphic Arts, Moskwa, Leningrad, Ryga 1964; Waldberg's Surrealist Exhibition, Galerie Charpentier, Paryż 1964; Surrealism and Fantastic Art w ramach 8 Biennale w Sao Paulo, 1965; Phantastische Malerei, Galerie Siedow, Berlin 1965; 2-e Biennale de la Tapisserie, Lozanna 1965. Prace w zbiorach Muzeum Narodowego i Muzeum Sztuki Nowoczesnej w Sztokholmie oraz Muzeum Sztuki Nowoczesnej w Nowym Jorku.

69—73. Hold osobiwej gwiazdy dla G w 10 fazach, 1963—1964, z których 5 zostanie wystawionych, collage, 65×51, 51×65

#### OLLE ÄNGKVIST

Ur. 1922. Studia: Wyższa Szkoła Sztuk Plastycznych w Sztokholmie, następnie Boston Museum School. Wystawy indywidualne w Sztokholmie. Udział w wystawach zbiorowych grafiki w Niemczech, Włoszech i Szwajcarii, m. in.: Mostra Internazionale „Bianco e Nero”, Lugano 1960. Autor monumentalnych dekoracji na Uniwersytecie w Sztokholmie i oprawy plastycznej do „Opery za trzy grosze” B. Brechta, wystawionej w Teatrze Miejskim w Sztokholmie.

- 74. Bardzo lekko, 1962, tempera, 113×136
- 75. Niemal wygaszone, 1962, tempera, 152×122
- 76. Figura I, 1962, tempera, 193×99
- 77. Figura II, 1962, tempera, 136×78
- 78. Złapane ptaki, 1963, tempera, 122×104
- 79. Paradny pokój, 1964. drewno gips, 255×340×200

#### PER OLOF ULTVEDT

Ur. 1927. Studia artystyczne odbył w Szkole Malarstwa Otte Skölda następnie w latach 1945—1950 w Wyższej Szkole Sztuk Plastycznych w Sztokholmie. W latach 1951—1953 twórczość w dziedzinie grafiki. Od połowy 1950 roku zajmuje się rzeźbą mechaniczną, collagem, filmem. Wystawy indywidualne: Sztokholm 1957, 1958, 1961; Jolas Gallery, Nowy Jork 1963. Udział w wystawach zbiorowych, m. in.: Bewogen Beweging, Stedelijk Museum Amsterdam 1961; Rörelse i konsten, Muzeum Sztuki Nowoczesnej Sztokholm, Muzeum Sztuki Louisiana (Dania), Stedelijk Museum Amsterdam 1962; Vondelpark Amsterdam 1965. Autor ruchomego collage'u „Oblicze gazety”. Prace w zbiorach Muzeum Sztuki Nowoczesnej w Sztokholmie i Muzeum w Gävle.

- 80. Żelazo, 1960, żelazo, 96×84
- 81. Jajko, 1961, materiał różny, 63×78
- 82. Złom żelazny, 1962, żelazo, 69×77





**REPRODUKCIJE**



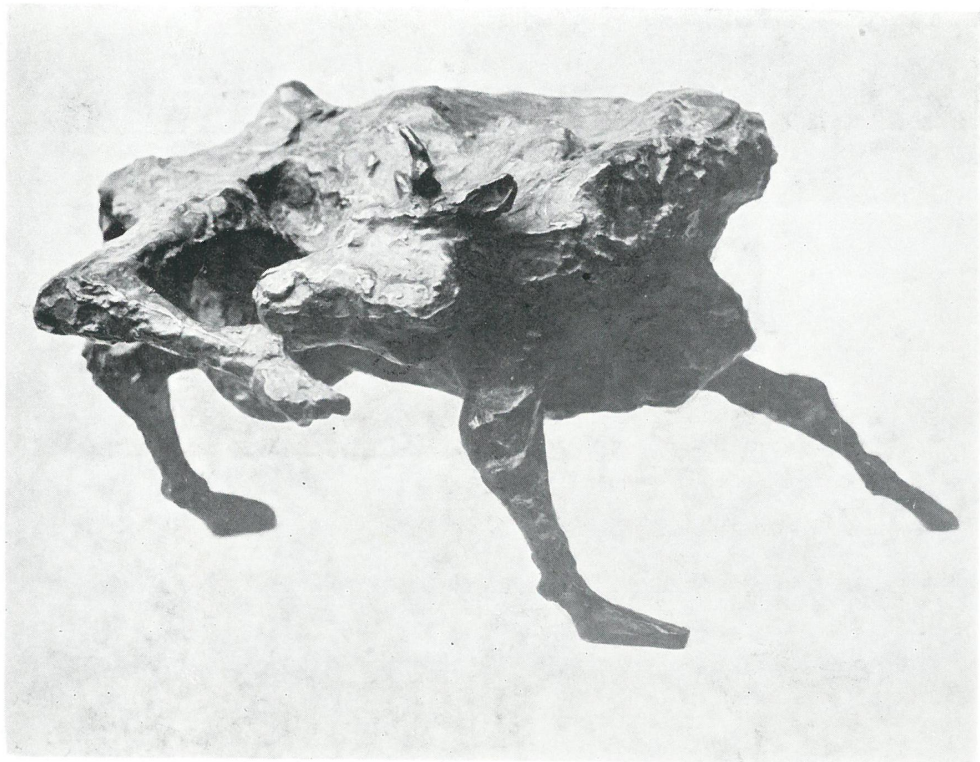
13. Sten Dunér, Góry Dynarskie





57—59. Andre Nemes, Tryptyk ABC



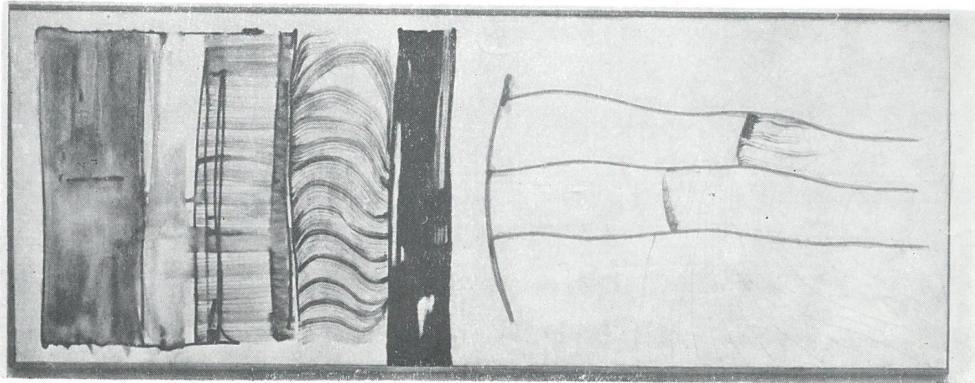


3. Asmund Arle, Krowa

78. Olle Ångkvist, Złapane ptaki

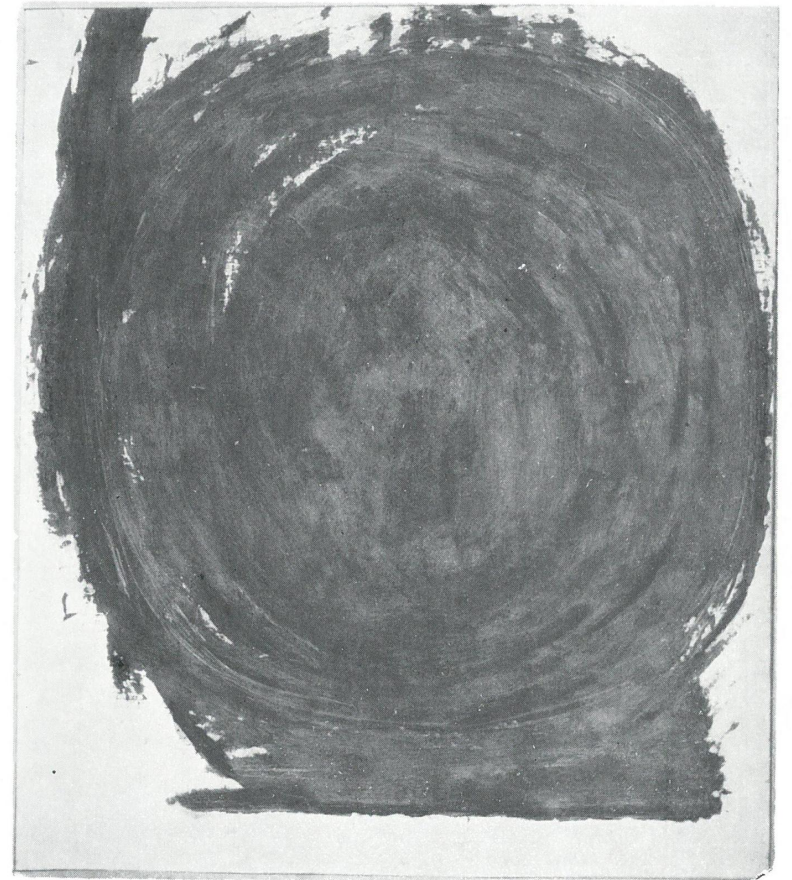


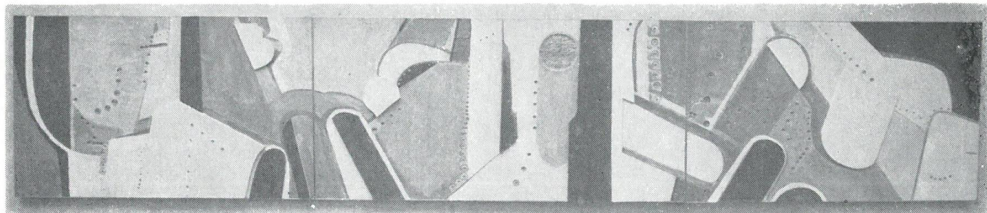




34. Rune Jansson, Wiatr w tym uczestniczył

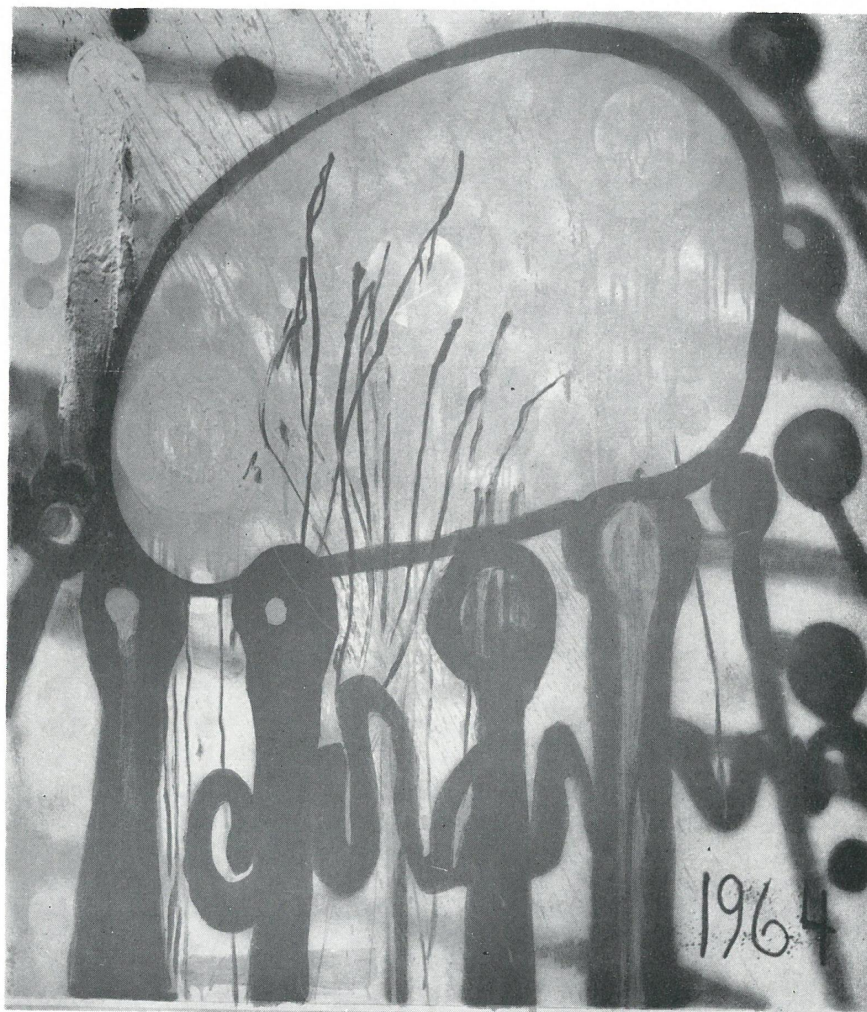
21. Eddie Figge, Porównanie



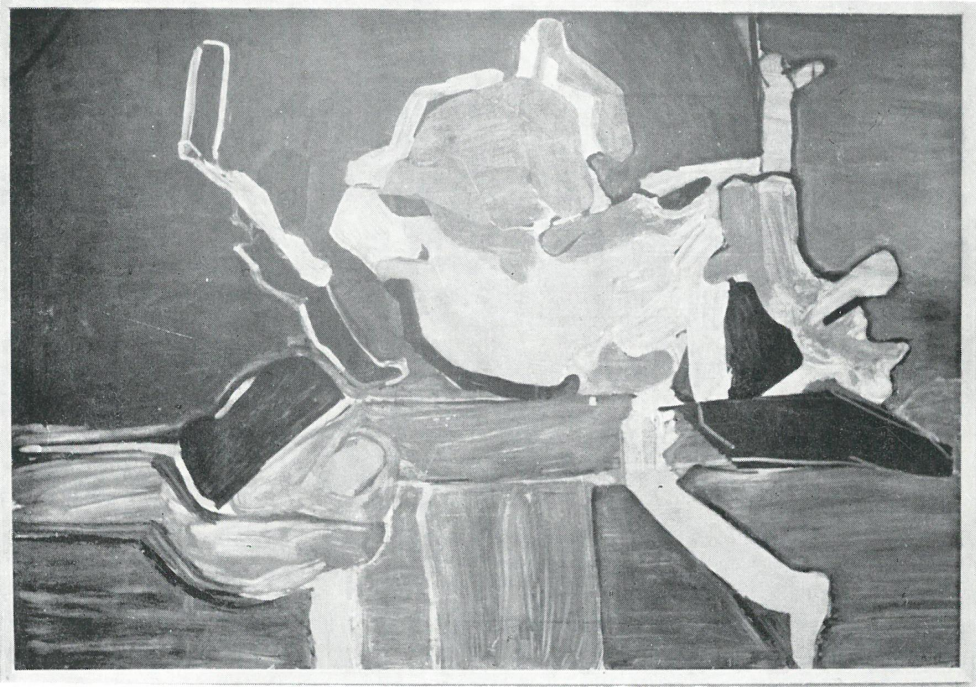


30. Karl Erik Häggblad, Kompozycja ABCD

53. Karl Marin, Wahadło i świat





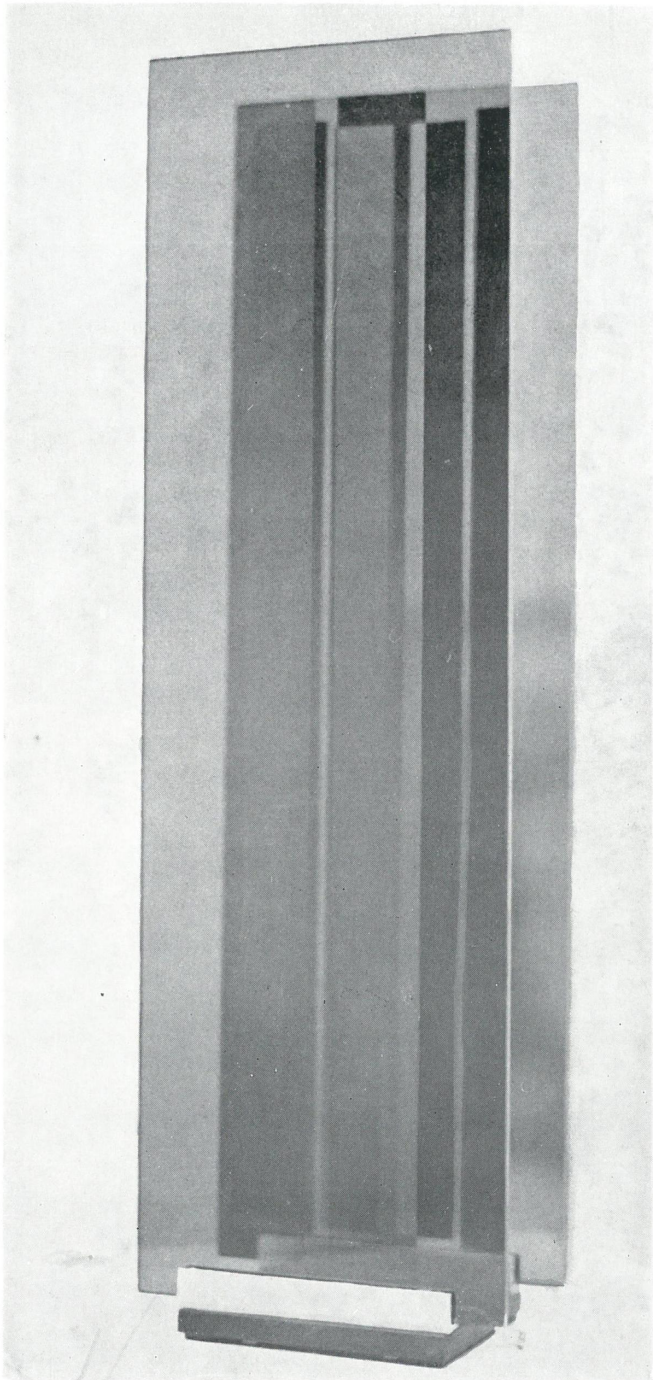


63. Torsten Renqvist, Zarodek

18. Tony Emilson, Kompozycja sferyczna

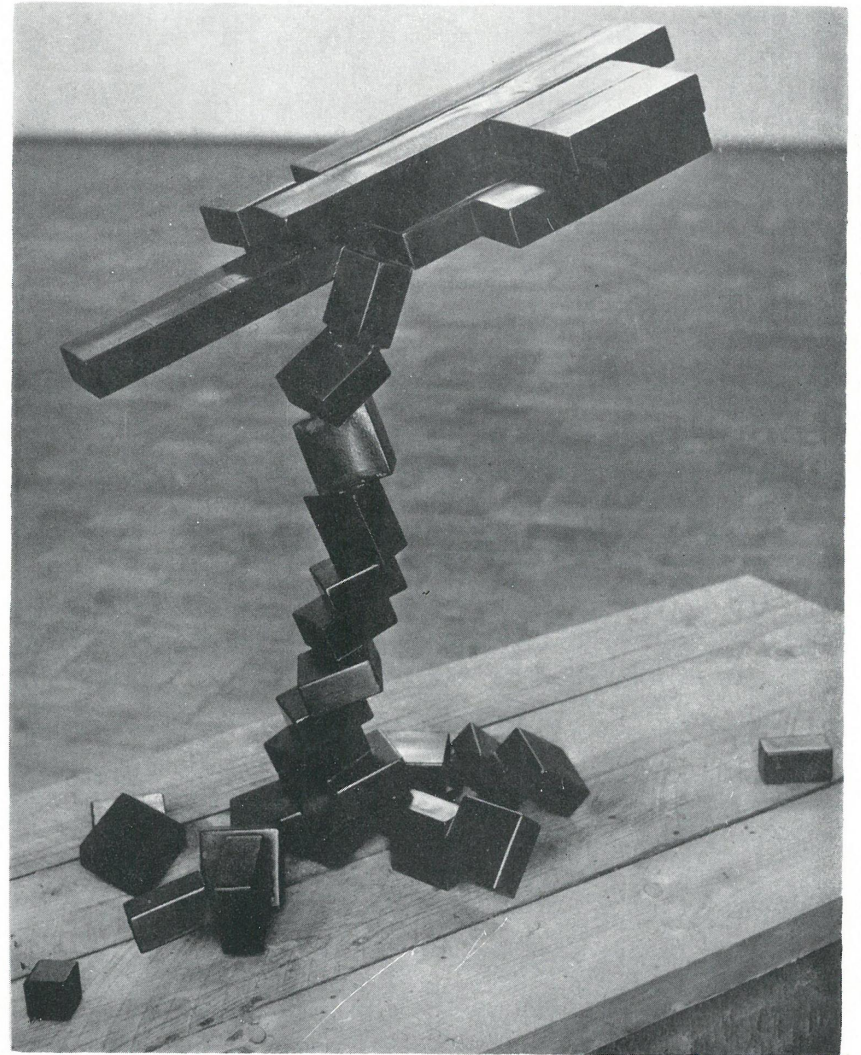




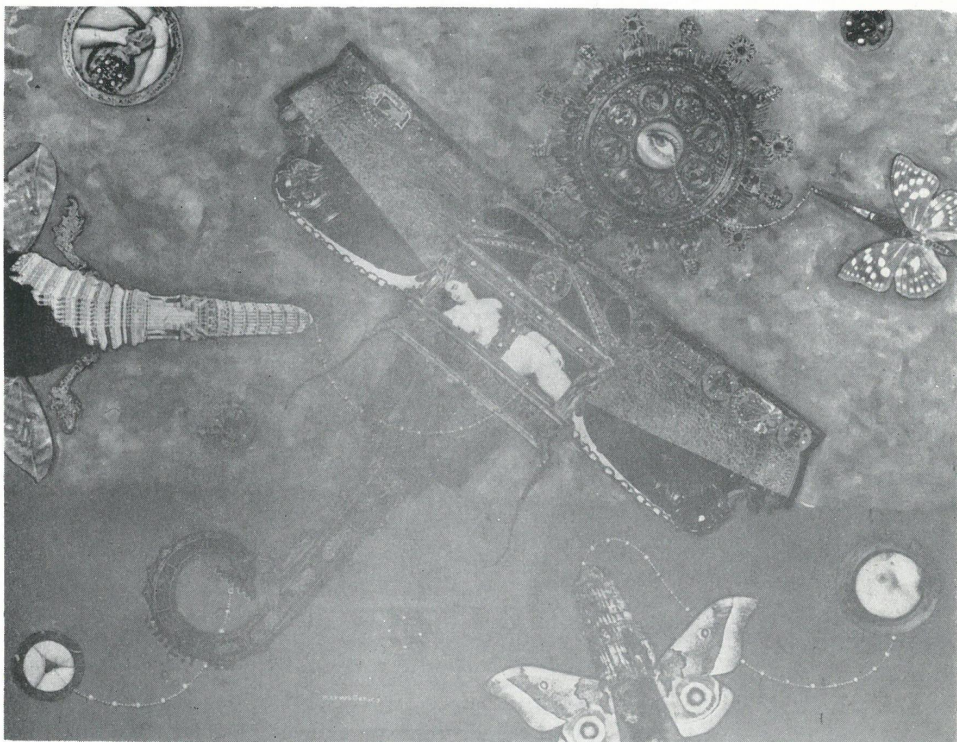


60. Eric H. Olson,  
Optochromi E-10

39. Arne Jones, W górę i w dół







Projekt ekspozycji: Józef Mroszczak  
Projekt plakatu: Hubert Hülscher  
Opracowanie graficzne katalogu: Natalia Jarczevska  
Redakcja katalogu: Ada Potocka (CBWA)  
Zdjęcia do katalogu: Anders Attermark  
Redakcja techniczna: Jan Heydrich (CBWA)

T.P. W-wa, Zam. 33/66, 700. M-41. Cena zł 8.



*Warszawa • Zachęta • Plac Małachowskiego 3*