

8/1966zach

Wystawa malarstwa Włodzimierza BUCZKA



Wystawa malarstwa **Włodzimierza Buczka**

Kraków

*związek
polskich
artystów
plastyków
centralne
biuro
wystaw
artystycznych*

Warszawa, Zachęta, pl. Małachowskiego 3

Marzec 1966



Włodzimierz BUCZEK Kraków, Dzierżyńskiego 37/29

Ur. 1931. Studia: ASP Kraków, dyplom 1956.

Udział w wystawach okręgowych i ogólnopolskich, m. in.: Młodej Plastyki, Warszawa Arsenał 1955; Międzynarodowa Wystawa Młodych, Warszawa 1955; II OWGAR, Warszawa 1959; III Wystawa Sztuki Nowoczesnej, Warszawa 1959; Festiwale Sztuk Plastycznych, Sopot 1957 — 1959; Malarstwo w XV-lecie PRL, Warszawa 1961 — nagroda I stopnia; I, II Festiwal Polskiego Malarstwa Współczesnego, Szczecin 1962, 1964; III Wystawa Prac Malarzy Realistów, Warszawa 1965; I Ogólnopolskie Biennale Plakatu, Katowice 1965; Ogólnopolska Wystawa Malarstwa „Jesienne Konfrontacje”, Rzeszów 1965; XX-lat PRL w twórczości plastycznej, Warszawa 1965 — nagroda; Spotkania Krakowskie, Kraków 1965; Wystawa obrazów, rzeźb, grafik zakupionych w 1964 r. przez Wydział Kultury PRN w Krakowie, Kraków 1965; Wystawy Grupy MARG.

Za granicą: Berlin 1957; Bergen, Oslo, Narvik 1958; Wiedeń 1959; III Biennale Młodych, Paryż 1963; Bratysława 1964; Biennale Krajów Nadbałtyckich, Rostock 1965. Wystawy indywidualne: Nowa Huta 1957; Kraków 1958, 1959, 1962; Oslo 1959. Prace w zbiorach muzealnych i prywatnych.

Włodzimierz Buczek, nim poświęcił się bez reszty malarstwu był grafikiem. Fakt ten, nie wpływając rzecz jasna w niczym istotnym na wyraz jego późniejszych dzieł, ma jednak pewne znaczenie i to znaczenie dwojakiego rodzaju — po pierwsze Buczek nie znajdował się nigdy — w przeciwieństwie do większości swych rówieśników — w kręgu estetyki postimpresjonistycznej, po drugie, wyniósł z tamtych lat zamiłowanie do wyraźnego, dokładnego rysunku, konstrukcji i kontrastu. Zamiłowanie do precyzji nie tylko roboty plastycznej, lecz również przekazu, który, nie obciążony żadnymi czynnikami hamującymi, wszedł od razu we właściwe Buczkowi tory sztuki silnie zaangażowanej, by nie powiedzieć — ekspresyjnej. Tory na tyle mocne i na tyle uświadomione, iż nie umiały ich naruszyć burzliwe lata rewolucji malarskich, rewolucji, oferujących inne atrakcyjne warianty sztuki ekspresyjnej i również inne i również frapujące metody rozwiązania płaszczyzny.

Tak więc wyłonił się pierwszy rys charakterystyczny jego sztuki i tworzącej z nią jedność osobowości — stałość i wierność uznanym za słuszne przekonaniom. Drugim jest wspomniany już ekspresjonizm, choć ekspresjonizm nader osobliwej natury. Pozbawiony wszelkich brutalizmów i powierzchownych elementów agresji, histerycznego krzyku i ostrych dysonansów tworzy tło, przebiega w regionach głębszych, niż naskórkowa powierzchnia obrazu. Jest wyrazem zaangażowanego stosunku do świata i jego odbiciem, przefiltrowanym przez pryzmat osobowości artysty; jest czynnikiem jednoczącym w integralną całość dzieła, powstające na przestrzeni lat kilkunastu; czynnikiem, niezależnym od mutacji doskonalącej się wciąż, więc zmiennej tym samym formy. Jest w końcu tym, co pozwala na odróżnienie jego obrazów, tym, co jest głównym wyznacznikiem jego indywidualnego stylu.

Cechą zaś każdej niemal sztuki zaangażowanej, każdej prawie sztuki mocnego wyrazu, jest dążenie do prostoty, jest świadomość niszczącej roli bogactwa i przeładunku. Prostota zaś jest podstawą, jest warunkiem zasadniczym sztuki monumentalnej. Warunkiem bardziej istotnym, niż obiektywny rozmiar dzieła. I tak, na zasadzie suchej analizy bądź też beznamiętnego wzoru matematycznego wyłaniają się podstawowe rysy sztuki Włodzimierza Buczka. Czy jednak można rozpatrywać jego emocjonalne malarstwo w tych kategoriach, czy podobne badanie tej sztuki nie zakrawa na paradoks. Otóż, wbrew pozorom nie, gdyż, wszystkie inne czynniki pomijając, sztuka ta jest również sztuką logiki, jest połączeniem wielu, pozornie przeciwstawnych sobie wartości, podobnie, jak połączeniem ich jest natura ludzka. Wartości ukierunkowanych, poszukujących najdoskonalszego kształtu i takiejże symbiozy dla licznych przejawów rzeczywistości.

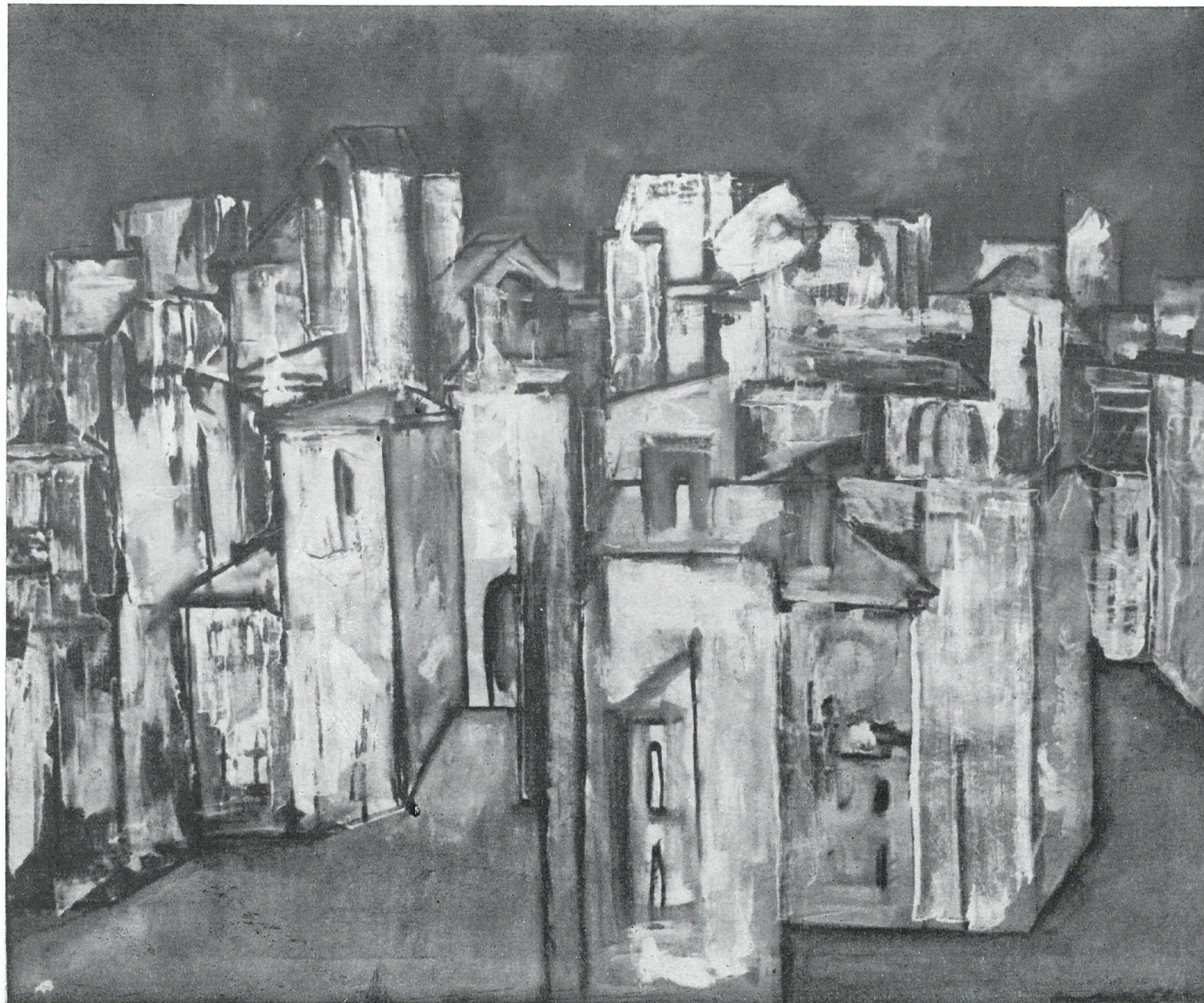
Daleka od maniery, od muzykowania na jednej strunie, odmienia nieraz formę, przy zachowaniu niezmiennych motorów powstawania. Artysta buduje ją z tych samych elementów, z tych samych cegiełek odczucia i warsztatu, układanych jednak w coraz to innych wariantach i coraz to innych odniesieniach. Jest surowy do granic ascezy w hieratycznych sylwetkach Żydów, wtopionych w fakturę wietrzejących nagrobków, w pozbawionym światła i piękna dokumencie dramatycznej przeszłości, lecz dostrzega posępną urodę przepojonych blaskiem pejzaży norweskich. Przerzuca łączący most emocji między zgaszonym monochromatyzmem czerni i ugrów, a rozsmakowanym w barwie współbrzmieniem harmonijnych tonów, potrafi nadać tenże wyraz obojętnym w swej istocie martwym naturom i w tradycyjnym pojęciu radosnym wizerunkom narzeczonych.

Gdyż nie temat, nie konkretny fakt, nie obiektywne nagromadzenie realiów decyduje o nastroju obrazów Buczka. Ich dostrzeżenie było formalnym impulsem do wyrażenia osobowości, zaś wierność im nie przesądzała nigdy o końcowym efekcie i wyrazie dzieła. Kiedyś ulegały one daleko idącemu przetworzeniu. Kształty rzeczywiste, konkretne, wysoce złożone organizmy były rozbijane i upraszczane do elementarnych form. Człowiek badany był w swym najprostszym aspekcie. Następnie odzyskał swój wygląd, podobnie, jak odzyskały go przedmioty i krajobrazy. Dokonano na nich operacji rozbicia i ponownego scalenia, analizy i powtórnej syntezy. Ich wszechstronne przebadanie pozwoliło autorowi określić i potwierdzić swój stosunek do świata, określić co, jakie czynniki, jakie wartości są dla niego najważniejsze, pozwoliło znaleźć siebie.

Zaś odkrycie prawdy wyraża warsztatem giętkim i różnorodnym, zamyka je w kształcie pozornie tylko niejednolitym. Nie dziwny się więc, gdy sztuka ta ulegnie dalszym mutacjom. Jej trzon bowiem pozostaje nieodmieniony.

48. Plaza II





14. Pejzaż z
Kazimierza I

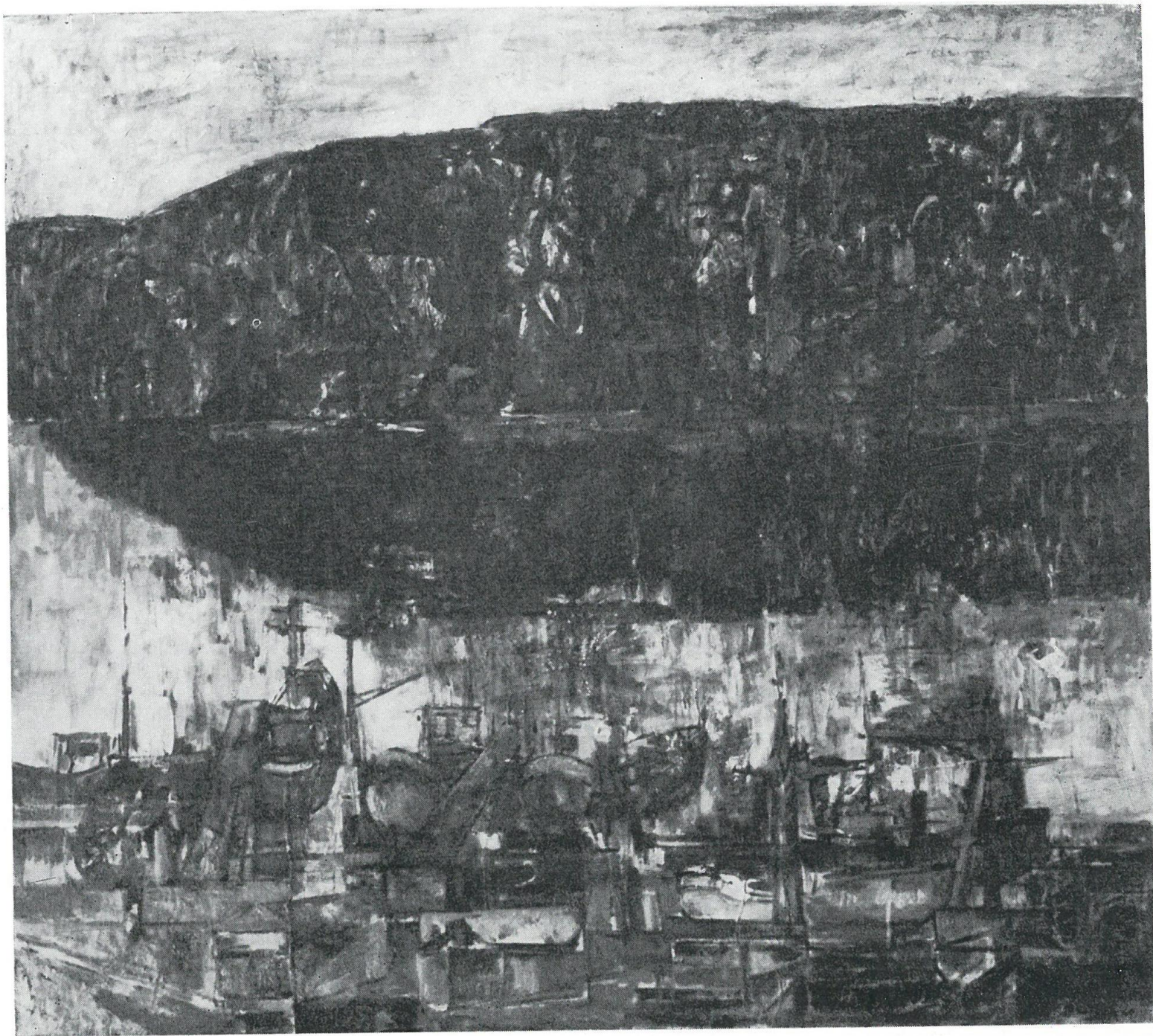
7. Dwie figury





27. Narzeczeni

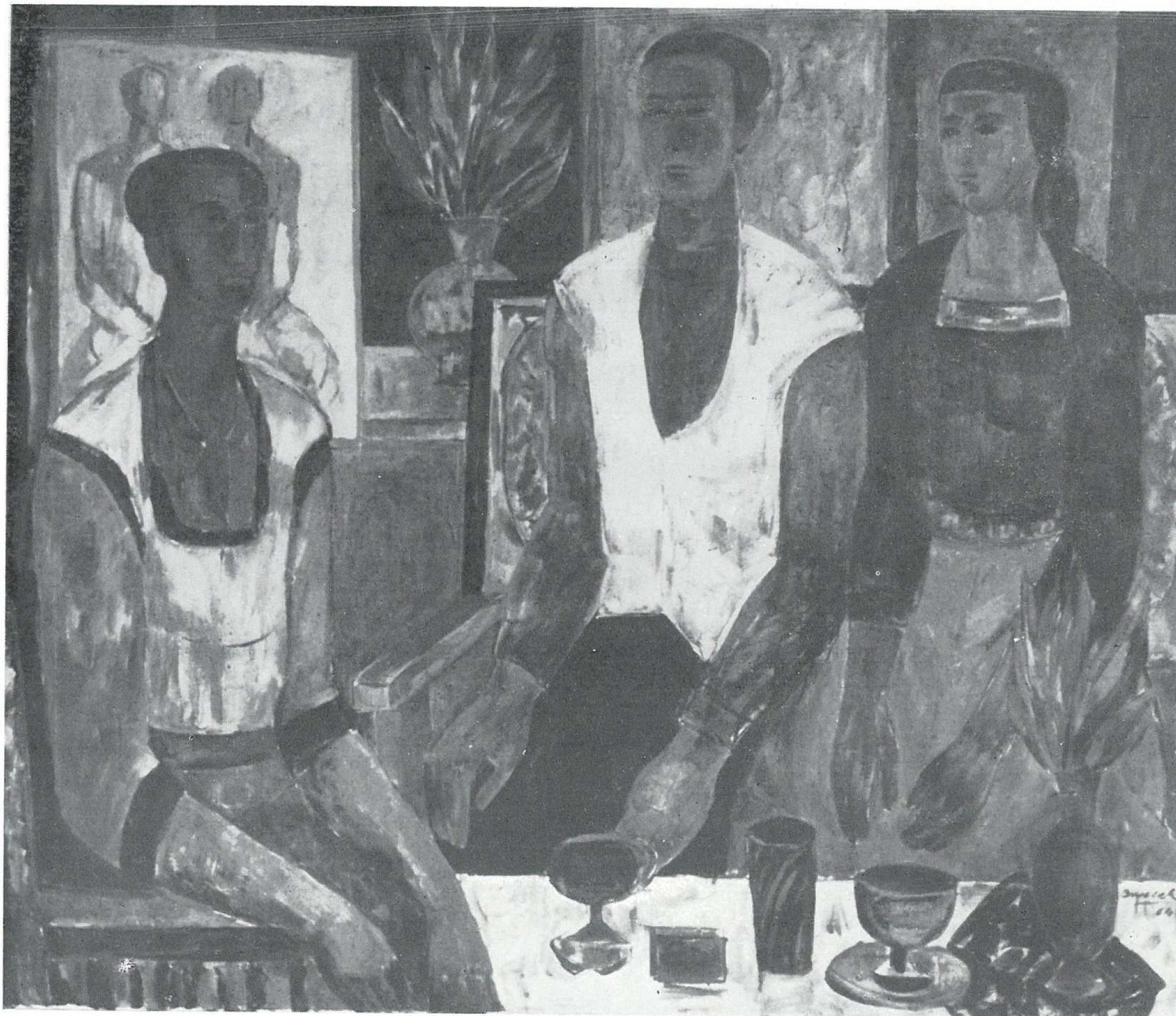
23. Port





21. Martwa natura czerwona

34. W pracowni II

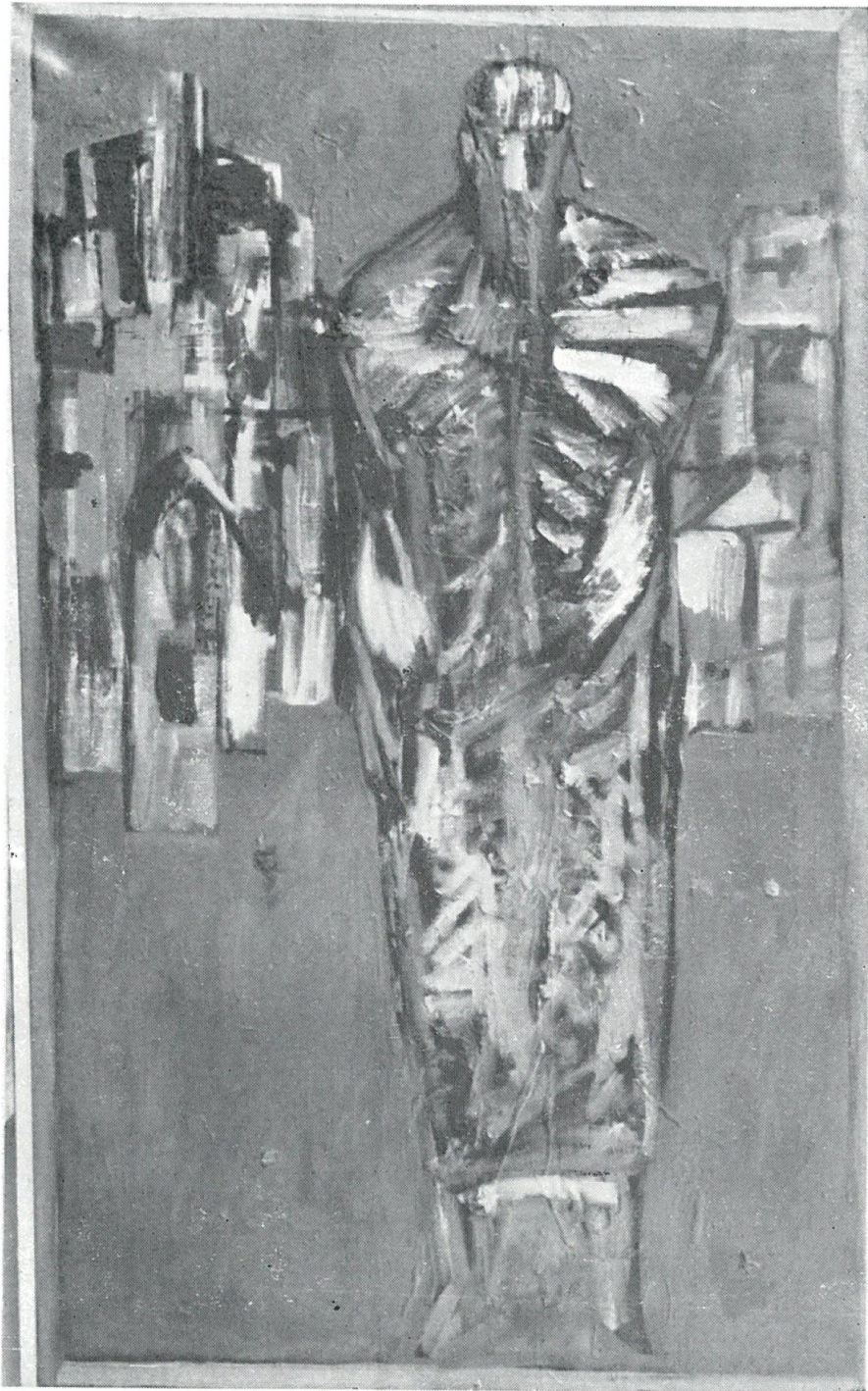




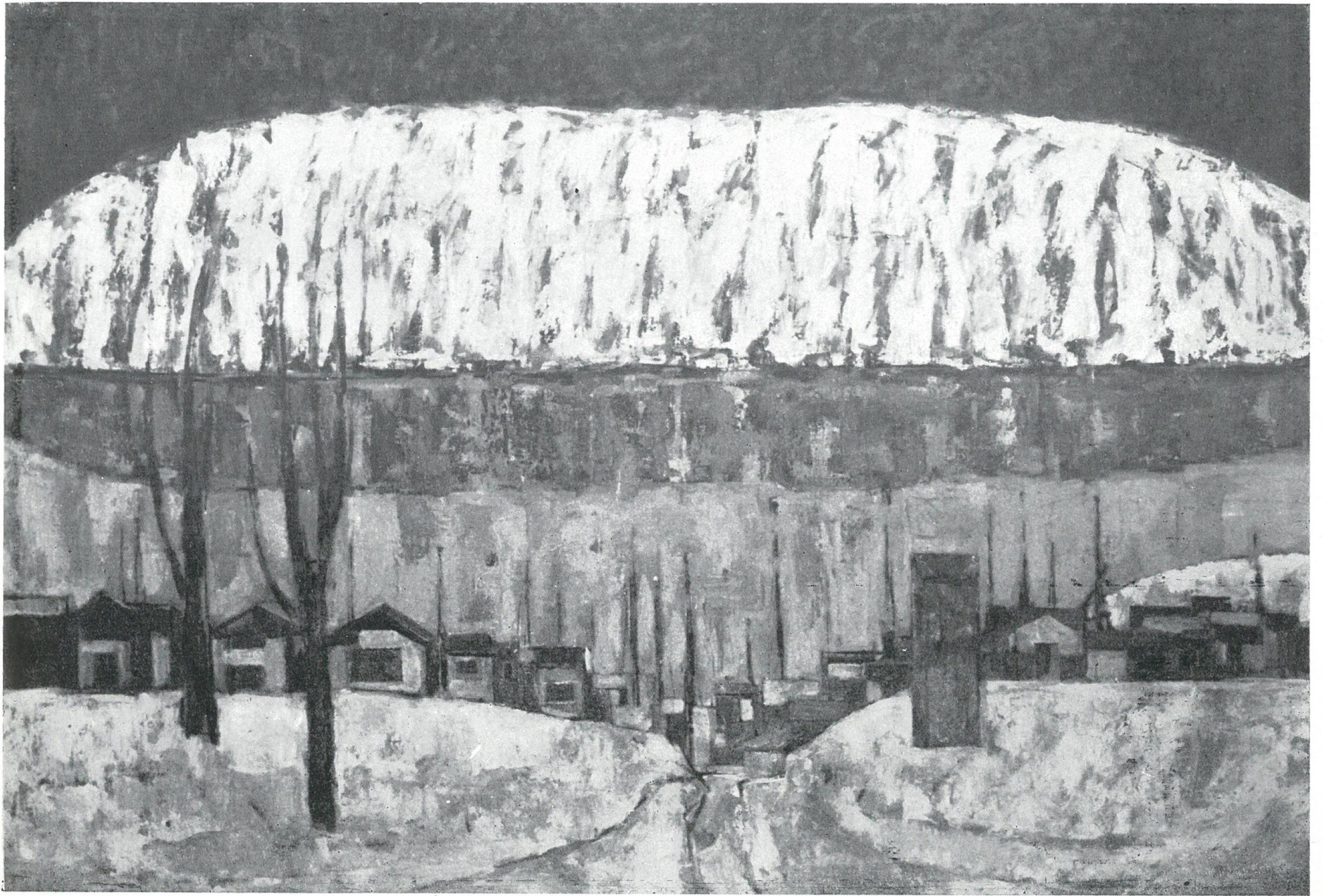
35. Doki

20. Głowa Żydówki





19. Figura





26. Studium portretowe II

SPIS PRAC



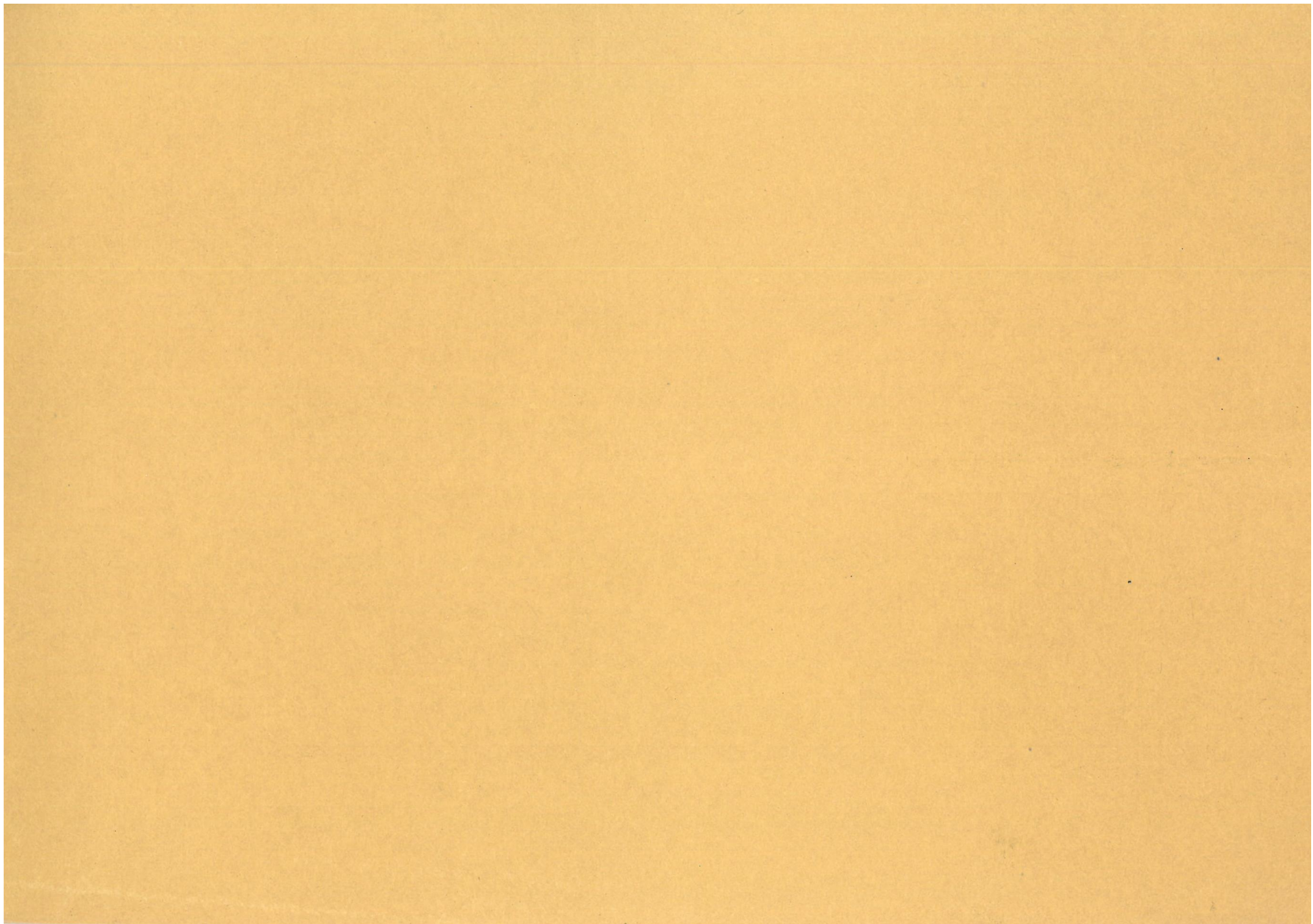
1. **FORMY ORGANICZNE I**, 1957, olej, 90 × 90
2. **FORMY ORGANICZNE II**, 1957, olej, 90 × 90
3. **PILOT IV**, 1957, olej, 100 × 70
4. **KOMPOZYCJA III**, 1958, olej, 100 × 140
wł. red. Jerzy Lovell, Kraków
5. **KOMPOZYCJA V**, 1958, olej, 100 × 140
wł. red. Jerzy Madeyski, Kraków
6. **DOLINA RJUKAN**, 1958, olej, 120 × 140
wł. P. R. N. m. Krakowa
7. **DWIE FIGURY**, 1958—1961, olej, 100 × 120
8. **ZAPIS ŁADU II**, 1959, olej, 70 × 100
wł. „Życie Literackie”, Kraków
9. **CZERWONA GÓRA**, 1959, olej, 80 × 100
wł. Kolekcja red. Jana Skarbowskiego, Kraków
10. **PRZED ODEJŚCIEM I**, 1959, olej, 120 × 100
wł. Zbigniew Buczek, Warszawa
11. **PRZED ODEJŚCIEM II**, 1959, olej, 135 × 140
wł. Muzeum Narodowe, Warszawa
12. **AARON**, 1959, olej, 140 × 125
wł. Muzeum Narodowe, Kraków
13. **WODOSPAD**, 1959, olej, 80 × 100
14. **PEJZAŻ Z KAZIMIERZA I**, 1959, olej, 80 × 100
15. **PEJZAŻ Z KAZIMIERZA II**, 1959, olej, 105 × 70

16. **STUDIUM ŻYDA**, 1959 — 1961, olej, 100 × 80
wł. Muzeum im. L. Wyczółkowskiego, Bydgoszcz
17. **MUR**, 1960, olej, 160 × 181
wł. Muzeum Narodowe, Warszawa
18. **W ŚNIEGU**, 1960, olej, 160 × 181
wł. Muzeum Narodowe, Warszawa
19. **FIGURA**, 1960, olej, 100 × 60
20. **GŁOWA ŻYDÓWKI**, 1960 — 1962, olej, 100 × 80
wł. P. R. N. m. Krakowa
21. **MARTWA NATURA CZERWONA**, 1960, tempera olej, 120 × 120
22. **MARTWA NATURA NIEBIESKA**, 1960, tempera, 100 × 130
wł. Muzeum im. L. Wyczółkowskiego, Bydgoszcz
23. **PORT**, 1960 — 1963, olej, 160 × 180
24. **MARTWA NATURA ZIELONA**, 1961, olej, 100 × 80
25. **STUDIUM PORTRETOWE I**, 1961, olej, 50 × 70
26. **STUDIUM PORTRETOWE II**, 1961, olej, 98 × 80
27. **NARZECZENI**, 1961 — 1962, olej, 160 × 140
28. **KOPENHAGA II**, 1962, olej, 80 × 100
wł. D. R. N. Nowa Huta
29. **NARVIK I**, 1962, olej, 80 × 100
wł. Muzeum im. L. Wyczółkowskiego, Bydgoszcz
30. **W FIORDZIE**, 1962, olej, 85 × 100
31. **DOKI — KOPENHAGA III**, 1963, olej, 64 × 66
wł. P. R. N. m. Krakowa

32. **PORT RYBACKI**, 1963, olej, 50 × 70
33. **W PRACOWNI I**, 1963, olej, 125 × 260
wł. MKiS
34. **W PRACOWNI II**, 1963 — 1964, olej, 125 × 160
35. **DOKI**, 1964, olej, 64 × 66
36. **RODZINA**, 1964, olej, 200 × 160
wł. MKiS
37. **POGRZEB PARTYZANTA**, 1964, olej, 160 × 200
wł. Muzeum Historii Polskiego Ruchu Rewolucyjnego, Warszawa
38. **CIEŻARÓWKA**, 1964, olej, 140 × 160
wł. MKiS
39. **WIECZÓR**, 1965, olej, 60 × 72
40. **OSŁO FIORD**, 1965, olej, 65 × 65
41. **POSTAĆ SIEDZĄCA**, 1965, olej, 73 × 60
42. **STACJA BENZYNOWA** 1965, olej, 63 × 85
43. **SON**, 1965, olej, 97 × 145
44. **W KUCHNI**, 1965 — 1966, olej, 142 × 102
45. **OGRÓDKI DZIAŁKOWE**, 1965 — 1966, olej, 128 × 178
46. **FALOCHRONY**, 1965 — 1966, olej, 80 × 100
47. **PLAŻA I**, 1965 — 1966, olej, 100 × 80
48. **PLAŻA II**, 1965 — 1966, olej, 100 × 120

Projekt ekspozycji: Włodzimierz Buczek
Projekt plakatu: Natalia Jarczewska
Opracowanie graficzne katalogu: Natalia Jarczewska
Redakcja katalogu: Ada Potocka (CBWA)
Redakcja techniczna: Jan Heydrich (CBWA)
Zdjęcia: Daniel Zawadzki

D. R. P. Zam. 107/66 Cena zł 8 M-41



Warszawa „Zachęta” plac Małachowskiego 3