

hrynkowski 93.

jan hrynkowski

ZWIĄZEK POLSKICH ARTYSTÓW PLASTYKÓW
CENTRALNE BIURO WYSTAW ARTYSTYCZNYCH

wrzesień 1966

„ZACHĘTA”
WARSZAWA PLAC MAŁACHOWSKIEGO 3

50 LAT PRACY TWÓRCZEJ **Jan** **hrynkowski**

MALARSTWO
RZEŻBA
GRAFIKA

Mieszka w Krakowie, mieście swojej młodości. Dwa pokoje wypełnione obrazami, grube teki grafik, reprodukcji, dokumentów obfitego malarskiego życia. Szczupła, wysoka sylwetka, młodzieńcza ruchliwość, gdy pokazuje obrazy — te dawne, przedstawiające już dziś nieoszacowaną wartość dla badacza polskiej sztuki i dziesiątki nowych, których ilość powiększa się ciągle. Rosną sterty rysunków — błyskawicznych migawek szkicowanych po kawiarniach i parkach, pracowitych, oryginalnych w swej skomplikowanej technice barwnych monotypii. Jan Hrynkowski jest stale czynny, wciąż żywo, wrażliwie obcuje z wizualną tkanką rzeczy i pejzażu. Ta wyczulona chłonność, obfitość twórcza, niepohamowane dążenie do malarskiego ogarnięcia całego świata kolorów, ruchu, przestrzeni, migotliwych światel znamionują całą jego twórczość.

Bywają artyści, których życie da się porozgrzać datami dzielącymi kolejne okresy twórcze, jak drzwiami zamykanymi za sobą w wędrówce przez amfiladę wypełnionych obrazami sal. Hrynkowski do nich nie należy. Przy całej różnorodności jego malarstwa próżno szukalibyśmy wyraźnych cesur, gwałtownych przemian osobowości. A przecież przebył długą i skomplikowaną drogę i objawił wiele możliwości. Na przestrzeni siedmiu dziesiątków lat uczestniczył w perypetiach, jakie przeżywała polska sztuka plastyczna. Dziś jest jednym z jej nestorów.

Jego dzieje artystyczne rozpoczynają się w krakowskiej Akademii Sztuk Pięknych, gdzie studiował pod kierunkiem S. Dębickiego, J. Pankiewicza i K. Laszczki. Rzetelna lekcja kolorystyczna, jakiej udzielili mu dwaj pierwsi mistrzowie nie poszła na marne, zaś szkicowy, trafny w swej lakoniczności rysunek uprawiany przez artystę do dzisiaj, przypomina o licznych „croquis” wykonywanych pod okiem Pankiewicza.

„Klasa” Pankiewicza cieszyła się zresztą w Akademii pewną sławą — stąd rozchodziły się artystyczne nowiny, tu przechwytywano najszybciej doświadczenia zachodnio-europejskie. Profesor, wielbiciel

sztuki francuskiej, przyjaciel Bonnard, zaszczerpiał swe pasje uczniom. Młodzi studiowali przywiezione przezeń z Paryża reprodukcje, ich poczynaniom malarskim patronował Cézanne.

W najwcześniejszych pracach Hrynковского znać już dążenie do ujmowania uproszczonych form w syntetyczne, mocno związane zespoły — odnajdziemy je w „Domu Rybaka” i w „Pejzażu” z 1913 r. (Muzeum Sztuki w Łodzi), w licznych olejach i litografiach. Nic więc dziwnego, że z chwilą, gdy zawiąże się w Krakowie pierwsza polska awangardowa grupa malarzy znanych początkowo jako „Ekspresjoniści” później jako „Formiści Polscy”, Hrynkowski będzie jednym z jej współtwórców. Mimo, że jeden z najmłodszych wiekiem, bierze czynny udział we wszystkich akcjach i wystawach. Już na pierwszej, w 1917 r., eksponuje 11 prac. Projektuje okładki katalogów, ozdabia zaproszenia na formistyczne imprezy.

Rzeźbi w tym czasie akty — zwarte, zamknięte w zdyscyplinowane, oszczędne bryły, w których wyczuwa się ciężar materii. Rzeźby te istnieją dziś już tylko na fotografiach. Mało kto wie o ich minionym istnieniu a przecież były to jedne z pierwszych na naszym gruncie (obok prac Zb. Pronaszki i A. Zamoyskiego) rzeźby noszące ślady lekcji kubistycznej. Lata ok. 1915—1925 są epoką eksperymentów polskiego formizmu. Hrynkowski nie waha się przed próbami bardzo śmiały. Powstają obrazy, których niesposób pominąć dokonywując przeglądu całości formistycznego dorobku. Z lat 1918—1919 pochodzą: „Kuglarz uliczny”, „Tancerka”, „Taniec”. Malarz usiłuje tu osiągnąć materializację ruchu zwielokrotniając kontury na podobieństwo malarstwa futurystycznego. Jednocześnie zawartość emocjonalna tych obrazów każe myśleć o pokrewieństwach z ekspresjonizmem — np. „Tancerka”, gdzie karykaturalne zbite w jednolity mur twarze gapiów połyskują mrowiem natarczywych oczu.

Ale są też próby innego rodzaju: płaskie, linearne, przypominają swymi uproszczonymi, naiwnymi kształtami ludowe malarstwo

(„Wygnanie z raj” z 1920 r. — własność autora), czasem zaś każą myśleć o niedawno minionej epoce secesji („W kąpiel” — własność autora, „Łabędzie” — autolitografia barwna, projekt witrażu „Zmartwychwstanie” — 1920 r., dziś znany z fotografii).

Zaskakujące są obrazy i grafiki, w których geometryzowanie konturu przybiera chwilami charakter wręcz konstruktywistyczny („Winda”, „W kawiarni”).

Zapewne niewielu spośród bywalców wystaw Jana Hrynковского miało sposobność poznać jeszcze jedną formę jego artystycznej wypowiedzi — pochodzące z tamtej właśnie burzliwej, młodzieńczej epoki próby poetyckie. Wiersze te powstały w kręgu współczesnej poezji awangardowej, którą obejmować się zwykło na naszym gruncie mianem futurystycznej, łączącej w sobie inspiracje współczesnej poezji francuskiej (Reverdy’ego zwłaszcza) i poetyckiego ekspresjonizmu. Wiersze Hrynковского są wierszami malarza-sensualisty, ewokującego uchwytnie zmysłowo, sugestywne wizje:

*Miękkie dłonie na twarzy Blask
Szum lasu ojciec matka On
Hura hura spiżowy Krzyk
Pocałunek biały miłosny Dreszcz
Napój z kielicha więzienny Sen.*

(Z wiersza „Szpital” — Katalog: Formiści, Wystawa III).

Okres formistyczny, płodny i ekscytujący, nie trwał jednak długo. Później przychodzi pobyt w Paryżu, uzupełniające studia w Akademii Lotha, obcowanie z międzynarodową bohemą artystyczną. Jest ciężko, Hrynkowski wraz z zaprzyjaźnionym W. Zawadowskim zaznają wszelkich bied i radości związanych już przysłowiowo z paryskim bytowaniem młodych artystów polskich. Ale kontakt z malarstwem europejskim staje się coraz intymniejszy, coraz bardziej uintensywnia się i sublimuje doznawanie formy i kolorystycznych wibracji.

Po powrocie do kraju zostaje Hrynkowski jednym z członków — założycieli malarskiego cechu „Jednoróg” (I wystawa w 1925 r.).

Program stowarzyszenia przewidywał daleko idącą swobodę twórczą. Łącznikiem miało być akcentowanie czynników kolorystycznych, podporządkowanych jednak wewnętrznej organizacji formalnej obrazu. Eliminacja „literackości”, dopracowywanie się wartości czysto malarskich — te założenia musiały być Hrynkowskiemu bliskie. Bo też taki typ malarstwa uprawia on do tej pory. Nigdy nie rezygnuje ze struktury a nawet dynamizacji formy. Ta potrzeba wyłaniania „szkieletu” kompozycji wyraża się bardzo ewidentnie w grafice i rzeźbach z drutu, które artysta wykonywuje chętnie po dziś dzień. Z drugiej strony nurtuje w Hrynkowskiim permanentna potrzeba koloru, gry faktury. I to pożądanie znalazło zaspokojenie w rzeźbach — miniaturach: „Dziewczynie z krową”, „Św. Franciszku”. Rzeźby o których tu mówię powstawały w latach ostatnich; jeślibyśmy jednak chcieli chronologicznie śledzić dzieje malarstwa Hrynkowskiego, znajdziemy grupę olejów z lat 30-tych, gdzie ciemniejszy, intensywniejszy niż w innych okresach kolor kształtuje zwarte bryły. Są tu portrety, martwe natury, jak np. uderzające nasyconą czerwień „Raki”, pejzaże. Jeszcze później, w latach 40-tych płótna zaludnią się postaciami groteskowych pajacyków — to reminiscencje z dziecięcego teatrzyku „Brzdąc”.

W latach powojennych Hrynkowski pracuje jako scenograf w katowickim Teatrze im. St. Wyspiańskiego. Projektuje dekoracje i kostiumy do „Świętoszka”, „Rewizora”, „Lasu” i szeregu innych sztuk. I znów wraca do Krakowa. Tam go odnajdujemy w ciasnych pokoiach przy spokojnej krakowskiej ulicy. Rysuje ją chętnie — jeszcze chętniej wychodzi ze szkicownikiem na pobliski Kleparz, na Planty, rozstawia sztalugi w Ogrodzie Botanicznym, wędruje w pozamiejski plener. Małe mieszkanie wypełnia się obrazami. Dni, setki tysięcy dni malarskiej pracy wzbierają ciepłem barw i światła.

Joanna Pollakówna

MALARSTWO OLEJNE

1. Akt, 1917, 66 × 50
2. Martwa natura, 1918, 60 × 52
3. Tancerka, 1918, 50 × 33
4. Leda, 1918, 50 × 35
5. W kawiarni, 1919, 54 × 44
6. Wypędzenie z raju, 1920, 54 × 42
7. Słoneczniki, 1924, 65 × 50
8. Nenufary, 1928, 65 × 50
9. Autoportret, 1930, 81 × 65
10. Dziewczyna w białym szalu, 1931, 81 × 65
11. Kawon i gruszki, 1931, 65 × 50
12. Pejzaż z Kopcem Kościuszki, 1931, 65 × 50
13. Ryby, 1932, 65 × 50
14. Martwa natura, 1932, 72 × 60
15. Uliczka w Pontoise, 1932
16. Martwa natura z owocami, 1932, 81 × 65
17. Złote rybki i owoce, 1932, 81 × 65
18. Kureczka w koszyku, 1933, 65 × 50
19. Śledzie i cebula, 1934, 65 × 50
20. Pejzaż z dziećmi, 1935, 81 × 65
21. Dynie, 1935, 81 × 65
22. Stara cegielnia, 1935, 65 × 50
23. Zając, 1937, 65 × 50
24. Wiśniowiec, 1939, 65 × 50
25. Martwa natura, 1942, 81 × 65
26. Maski, 1944, 72 × 60
27. Martwa natura, 1947, 65 × 50
28. Cylinder kuglarza, 1948, 81 × 65
29. Stary młyn, 1948, 65 × 50

30. U fryzjera, 1948, 65 × 50
31. Lunatyk, 1948, 65 × 50
32. Zamroczenie, 1948, 72 × 60
33. Przy toalecie, 1948, 65 × 50
34. Budowa, 1950, 65 × 50
35. Po burzy, 1950, 65 × 50
36. Kamieniarze, 1952, 56 × 47
37. Pejzaż z Rabki z krowami, 1954, 65 × 50
38. Zaplecze plebanii, 1956, 65 × 50
39. Owoce i astry, 1956, 65 × 50
40. Koniki papierowe, 1957, 65 × 50
41. Hiacynty, 1958, 65 × 50
42. Miedziany dzban i jabłka, 1958, 65 × 50
43. Kredens, 1958, 81 × 65
44. Dwa pajacyki, 1958, 81 × 65
45. Pejzaż z kogutem, 1958, 65 × 50
46. Kwiaty i muszle, 1958, 81 × 65
47. Pajacyk, 1958, 65 × 50
48. Pejzaż z przedmieścia, 1958, 65 × 50
49. Deszcz, 1958, 65 × 50
50. Parasol i lalki, 1958, 81 × 65
51. Martwa natura ze śliwkami, 1958, 65 × 50
52. Japoński smok i rybki, 1958, 81 × 65
53. Odbicie róż w lustrze, 1959, 81 × 65
54. Martwa natura z białym dzbankiem, 1959, 65 × 50
55. Śmierć arlekina, 1960, 65 × 50
56. Raki, 1960, 54 × 46
57. Kury w ogrodzie, 1960, 65 × 50

58. Szron, 1961, 54 × 46
59. Przed lustrem, 1961, 81 × 45
60. Uliczne lustro, 1962, 60 × 77
61. Malarka, 1962, 61 × 77
62. Po kąpieli, 1962, 81 × 65
63. Zbieranie kasztanów, 1962, 81 × 65
64. Łaźnia, 1962, 65 × 50
65. Obóz w górach, 1962, 65 × 50
66. Pełnia lata, 1962, 65 × 55
67. Park w Szczawnicy, 1962, 65 × 55
68. Pejzaż z Nowego Sącza, 1962, 65 × 50
69. Kaktus, 1963, 65 × 50
70. Pejzaż wiosenny, 1963, 65 × 50
71. Kwitnące kasztany, 1963, 65 × 50
72. Irysy, 1963, 54 × 46
73. Niebieska czapeczka, 1963, 81 × 65
74. Nimfa zanzibarensis, 1963, 81 × 65
75. Klasztor na Zwierzyńcu, 1963, 65 × 50
76. Kwiaty i owoce jesienne, 1963, 73 × 60
77. Dwa akty, 1963, 100 × 75
78. Odpoczynek, 1963, 81 × 65
79. Ogród na przedmieściu, 1964, 81 × 65
80. Lamy w ZOO, 1964, 73 × 60
81. Piwonie pod parasolem, 1964, 74 × 60
82. Góra Parkowa w Krynicy, 1964, 54 × 46
83. Autoportret, 1964, 54 × 46
84. Wizyta, 1964, 81 × 65
85. Zwózka drzewa, 1964, 65 × 50
86. Dziewczyna z winogronami, 1964, 65 × 55

87. Daniele w ZOO, 1964, 65 × 50
88. Piwonia i zegar, 1965, 55 × 46
89. Malarka p. Bogusława Cholewa, 1965, 65 × 55
90. Mieczyki, 1965, 65 × 55
91. Na przedmieściu, 1965, 55 × 46
92. Widok z okna, 1966, 81 × 65
93. Gołębie na dachu, 1966, 65 × 55

TEMPERY

94. Pejzaż z Andrychowa, 1936, 30 × 40
95. Owoce i dzbanek, 1944, 43 × 35
96. Anemony, 1944, 36 × 49
97. Na pejzażu, 1945, 49 × 30
98. Pejzaż z Bronowic, 1945, 52 × 38
99. Drzewa nad wodą, 1950, 34 × 47
100. Róże, 1951, 33 × 48
101. Cynie, 1951, 36 × 49
102. Figurka z fuksją, 1951, 69 × 48
103. Pejzaż z Rabki, 1958, 48 × 33
104. W drodze do miasta, 1959, 58 × 30

AKWARELE

105. Pejzaż jesienny, 1921, 52 × 38
106. Kwitnące lipy, 1931, 45 × 34
107. Amorek, 1931, 45 × 62
108. Pani z pieskiem, 1936, 37 × 30
109. Polne maki, 1938, 34 × 50
110. Pejzaż z domami, 1946, 50 × 36

111. Pejzaż z przedmieścia, 1946, 50 × 38
112. Boks, 1949, 37 × 41
113. Cyklameny, 1963, 60 × 45

TECHNIKA WŁASNA

114. Na nartach, 1958, 54 × 38
115. Arena cyrkowa, 1958, 55 × 40
116. Corrida, 1958, 55 × 40
117. Arabeska, 1958, 55 × 40
118. W parku, 1958, 55 × 40
119. Amok, 1958, 55 × 40
120. „Bolero” Ravela, 1958, 55 × 40
121. Nad ruczajem, 1958, 55 × 40
122. Finał „Wesela” St. Wyspiańskiego, 1958, 55 × 40
123. Dzieci w parku, 1958, 55 × 40

MONOTYPIE

124. Św. Sebastian, 1947, 40 × 30
125. Zamroczenie, 1948, 45 × 60

RYSUNKI

126. Odpoczynek z pieskiem, 1947, 50 × 30
127. Pieski przy stole, 1948, 50 × 36
128. Oracz, 1948, 50 × 30
129. Koncert, 1948, 50 × 30
130. Akerdeonista, 1948, 50 × 30
131. Madonna, 1948, 50 × 30
132. Radość życia, 1949, 62 × 45

GRAFIKA

Teka formistyczna, 1917

- 133. Domy i drzewa, autolitografia kolorowa, 20 × 24
- 134. Grający faun, autolitografia kolorowa, 20 × 24
- 135. Pejzaż z przedmieścia, autolitografia kolorowa, 28 × 32
- 136. Winda i ja, autolitografia, 16 × 21
- 137. Zdjęcie z krzyża, autolitografia, 26 × 23
- 138. Łaźnia, autolitografia kolorowa, 23 × 19
- 139. Dwa akty, autolitografia kolorowa, 17 × 15

Teka „Dzieci”, 1923, 40 × 34

- 140. Anka w białym berecie
- 141. Dwie dziewczynki przy stole
- 142. Dziewczynka z psem
- 143. Mała dziewczynka
- 144. Imieninowy bukiet
- 145. Anka

- 146. Młody sad, 1913, autolitografia kolorowa, 44 × 36
- 147. Bukiet róż, 1927, autolitografia kolorowa, 45 × 60
- 148. Akt leżący, 1927, autolitografia kolorowa, 50 × 36
- 149. Łabędzi śpiew, 1966, linoryt, 50 × 38

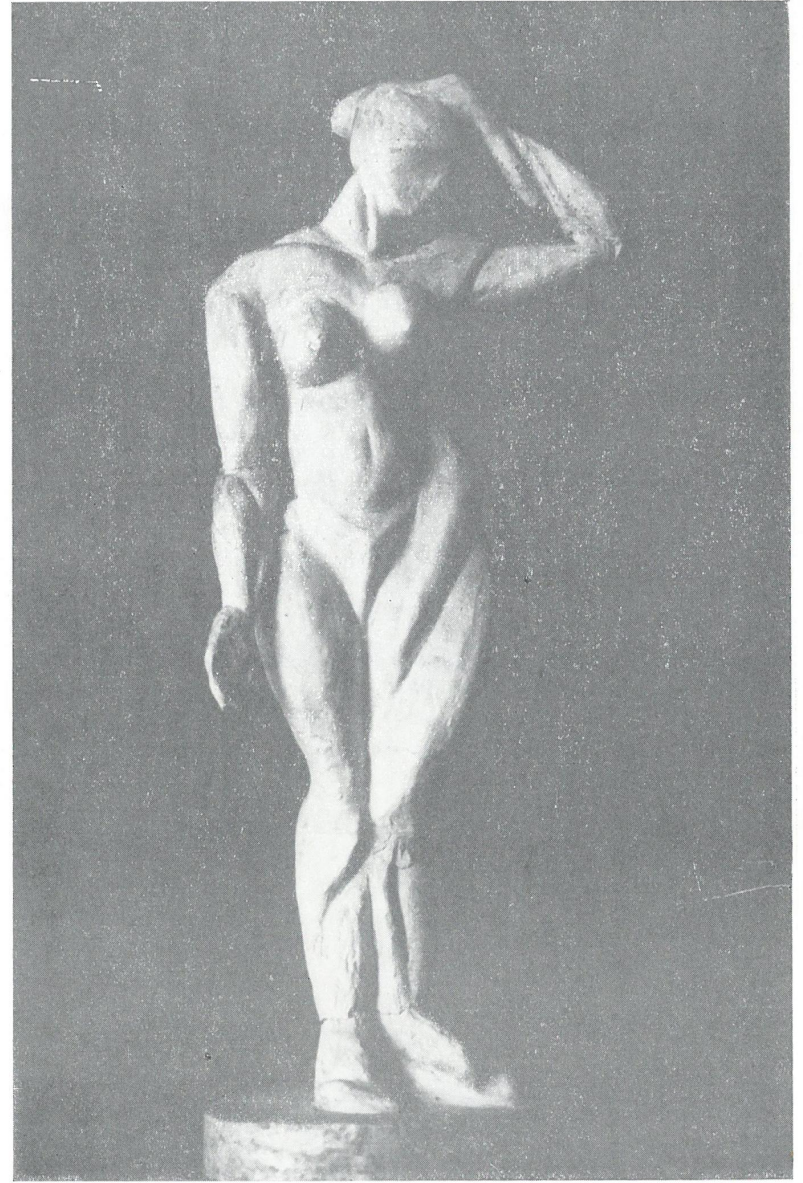
RZEŻBA

- 150. Ptasznik, 1948, stiuk, 54 × 46
- 151—153. Koncert, rzeźby linijne w żelazie, wys. 160

UWAGA

Pozycja katalogu nr 22 jest własnością Obywatela Lecha Madalińskiego; nr nr: 30, 31, 32, 33, 150 stanowią własność Muzeum Sztuki w Łodzi; pozostałe eksponaty pochodzą z kolekcji prywatnej artysty malarza Ob. Bogusławy Cholewa, Kraków, Szlak 29 m 3

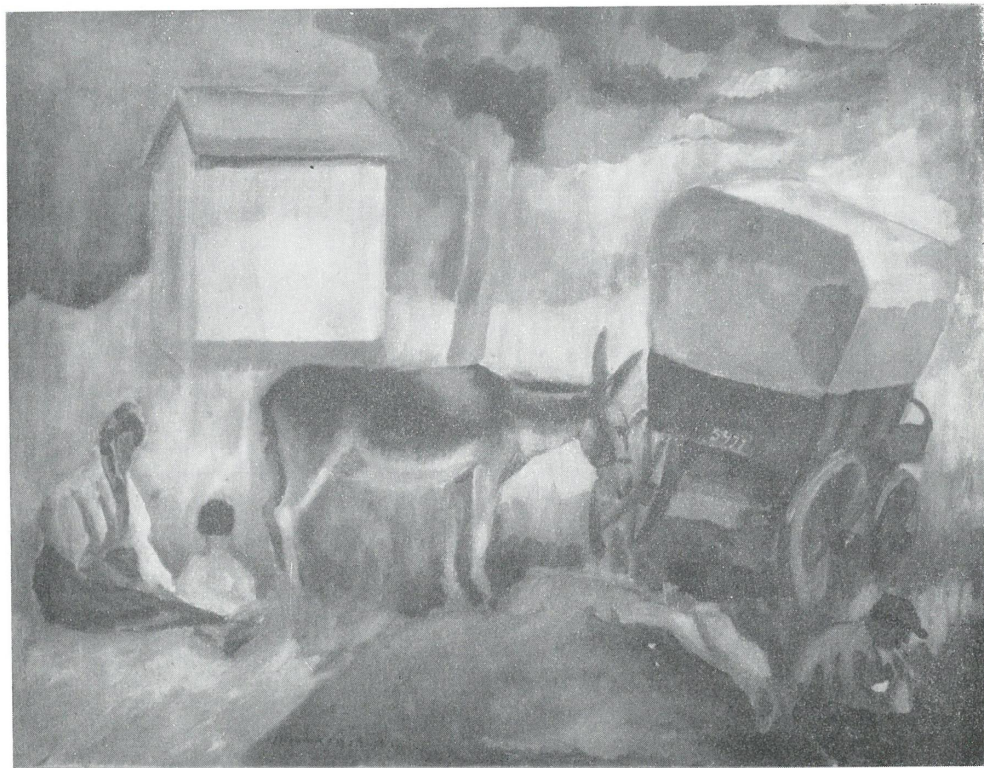
ilustracje



AKT, 1918, GIPS



KUGLARZ ULICZNY, 1919, OLEJ



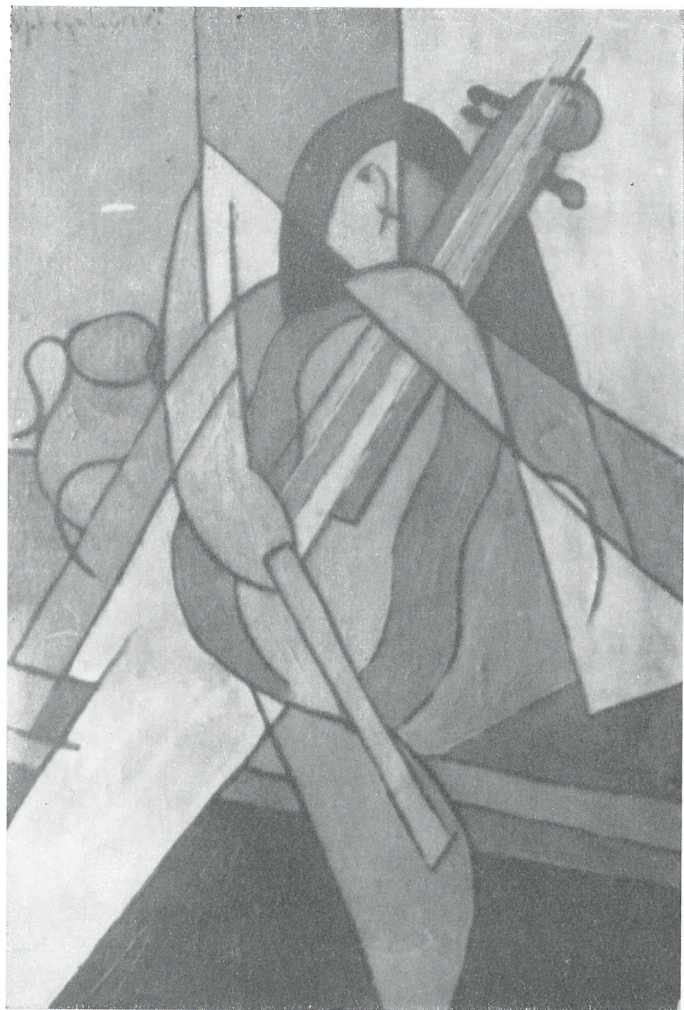
PORT VENDRES, 1928, OLEJ



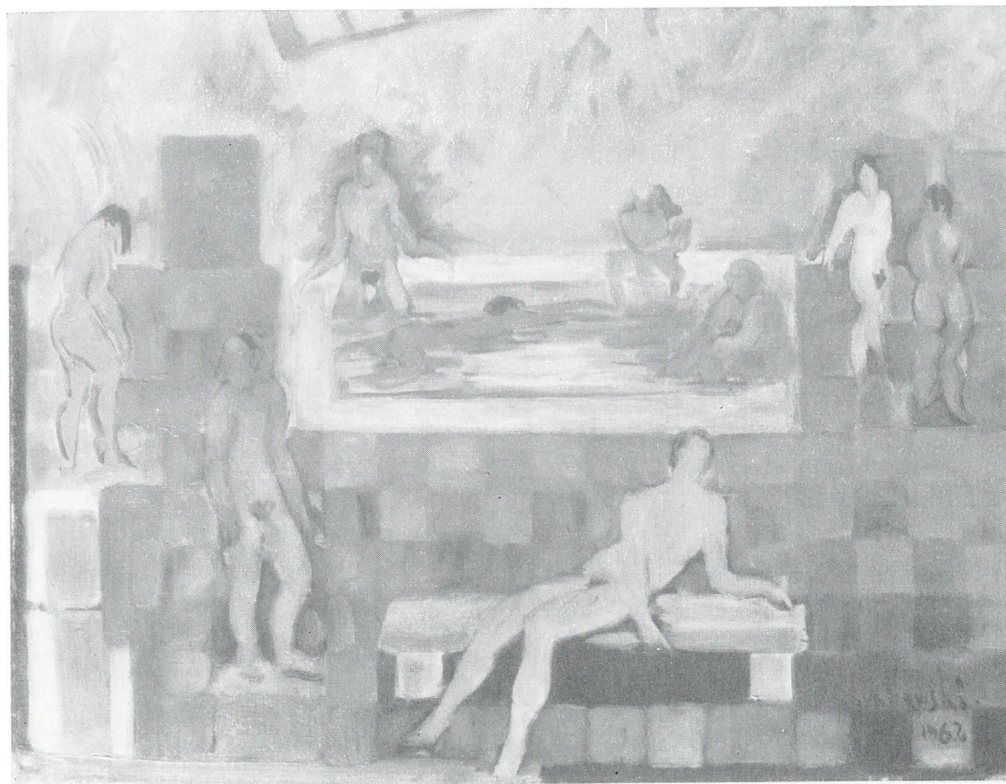
17. ZŁOTE RYBKI I OWOCE, 1932, OLEJ



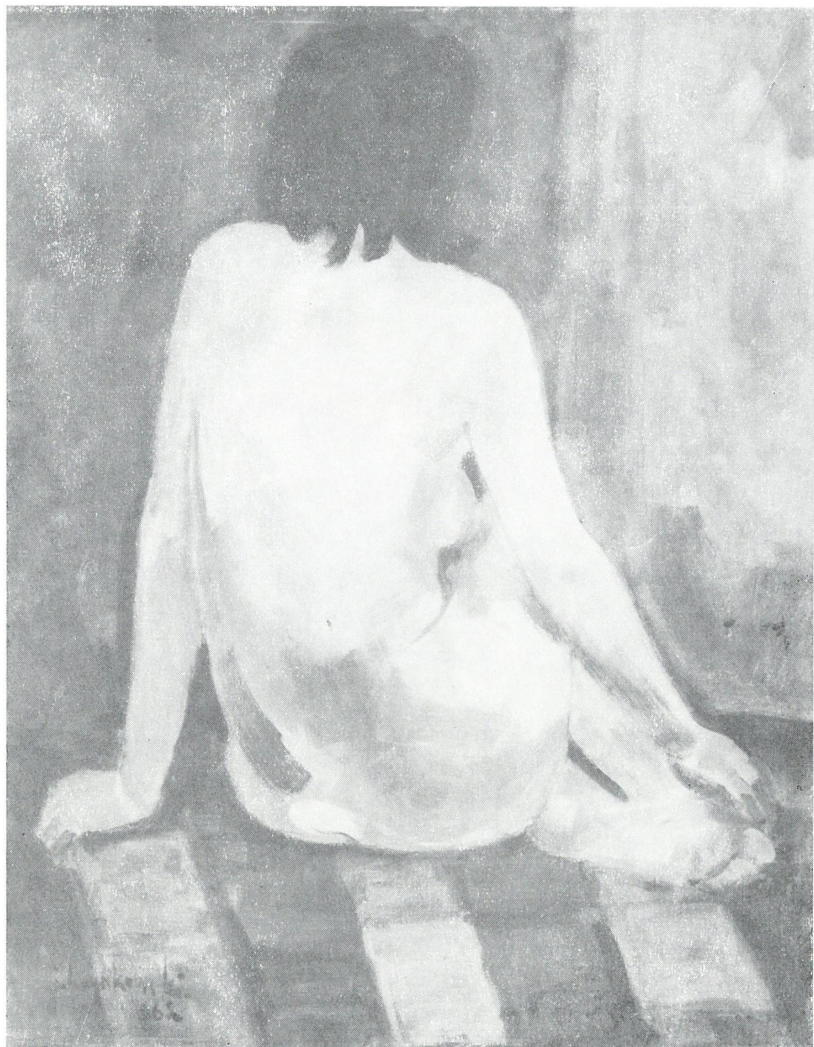
PORTRET Z PIESKIEM, 1937, OLEJ



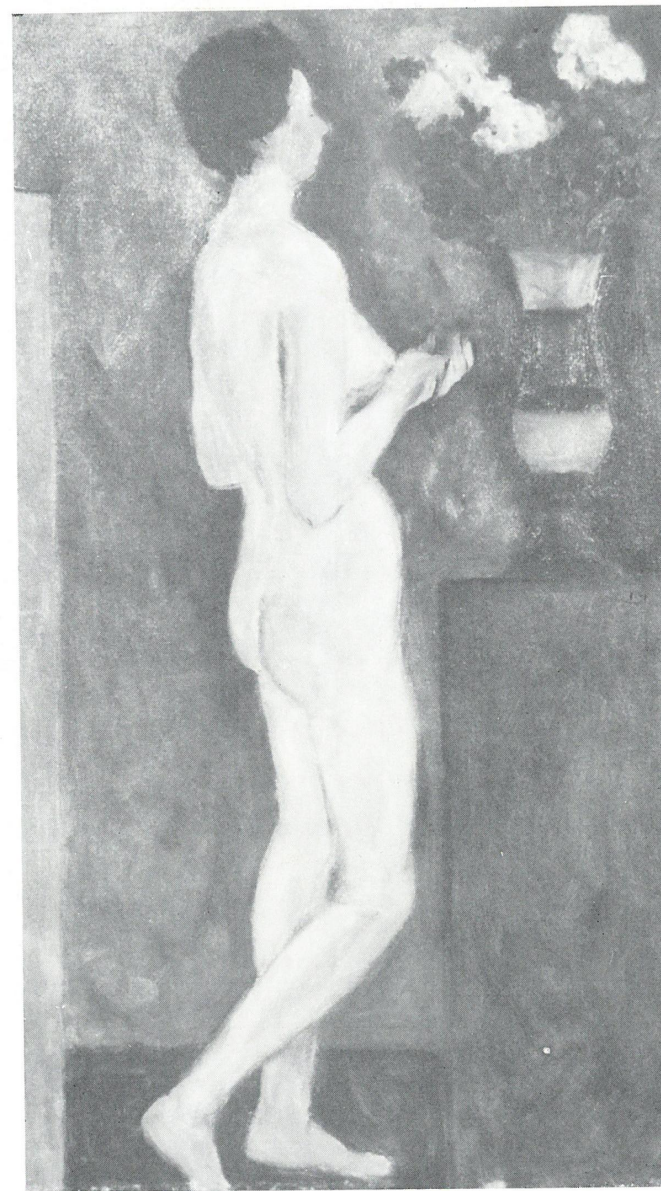
BACA, 1947, OLEJ



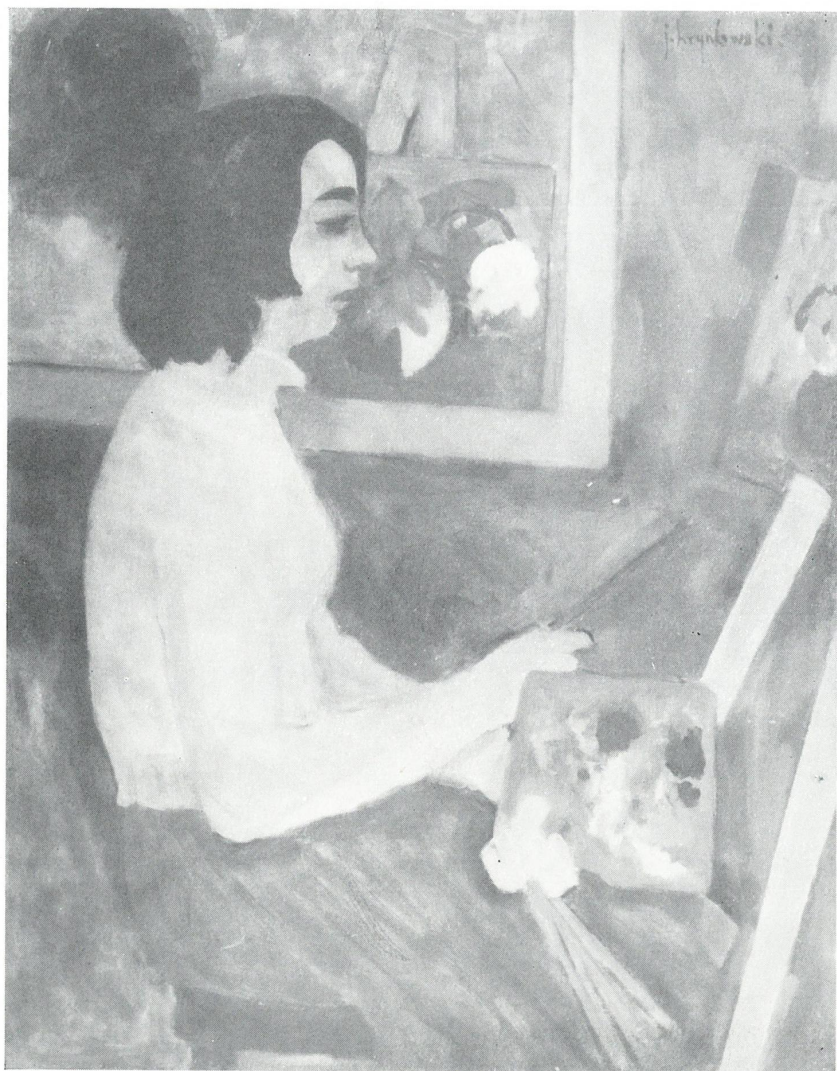
64. LAZŃIA, 1962, OLEJ



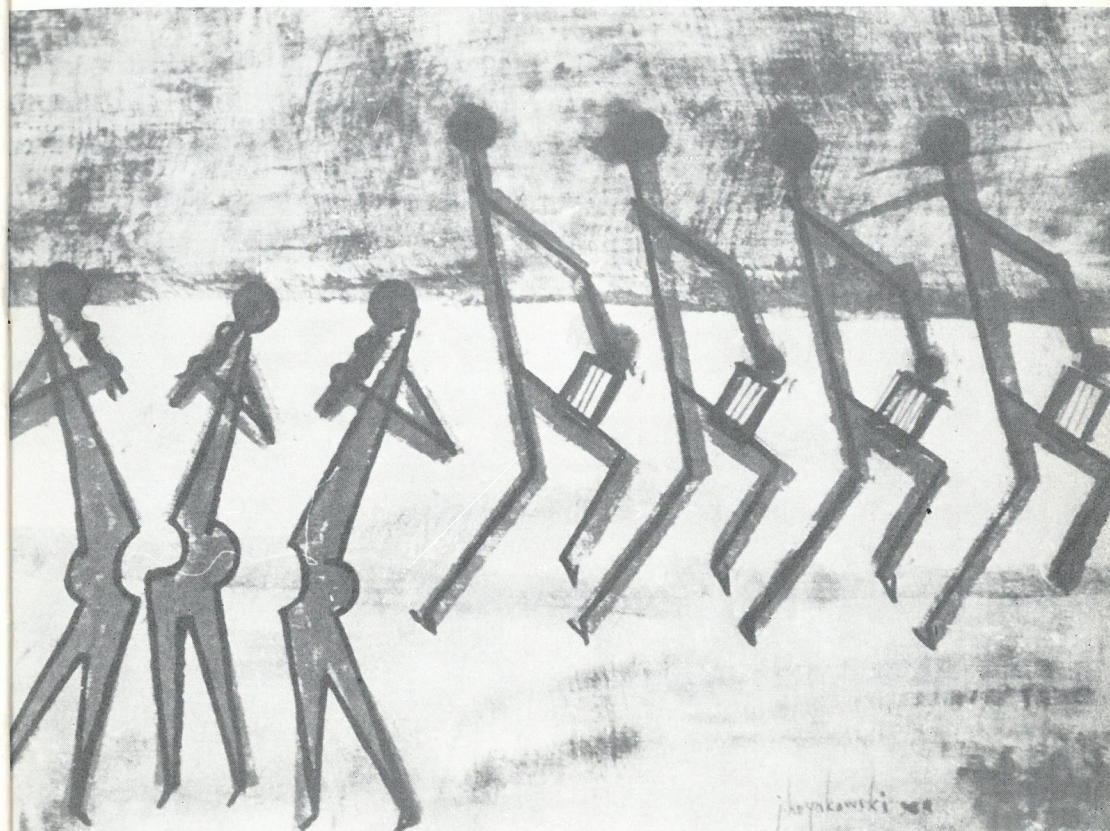
AKT SIEDZĄCY, 1962, OLEJ



59. PRZED LUSTREM, 1961, OLEJ



PORTRET ZONY PRZY SZTALUDZE, 1962, OLEJ



120. „BOLERO” RAVELA, 1960, TECHNIKA WŁASNA



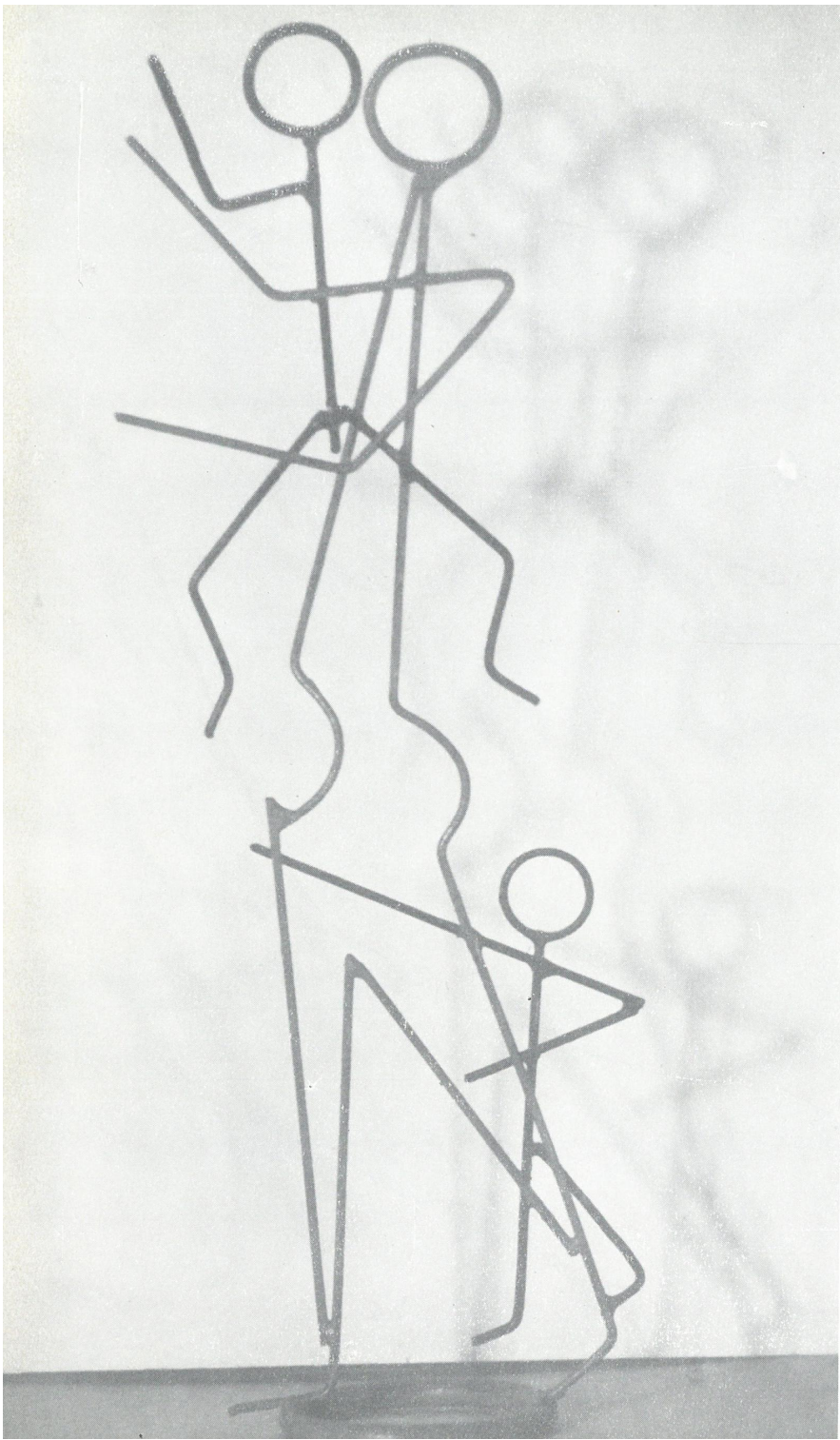
129. KONCERT, 1948, RYSUNEK

129. KONCERT, 1948, RYSUNEK



130. AKORDEONISTA, 1948, RYSUNEK

130. AKORDEONISTA, 1948, RYSUNEK



RZEZBA LINIJNA, OK. 1965

projekt ekspozycji: Jan Hrynkowski
projekt plakatu: Jan Hrynkowski
opracowanie graficzne katalogu: Halina Jarosz
redakcja katalogu: Maria Matusińska (CBWA)
zdjęcia: Z. Malinowski, Kraków
redakcja techniczna: Jan Heydrich (CBWA)

