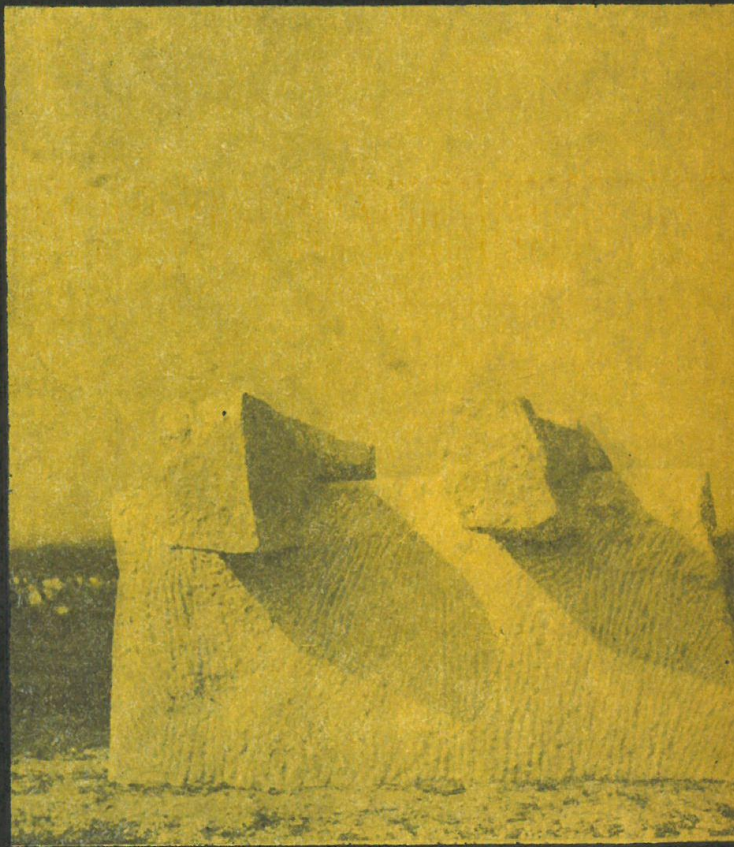
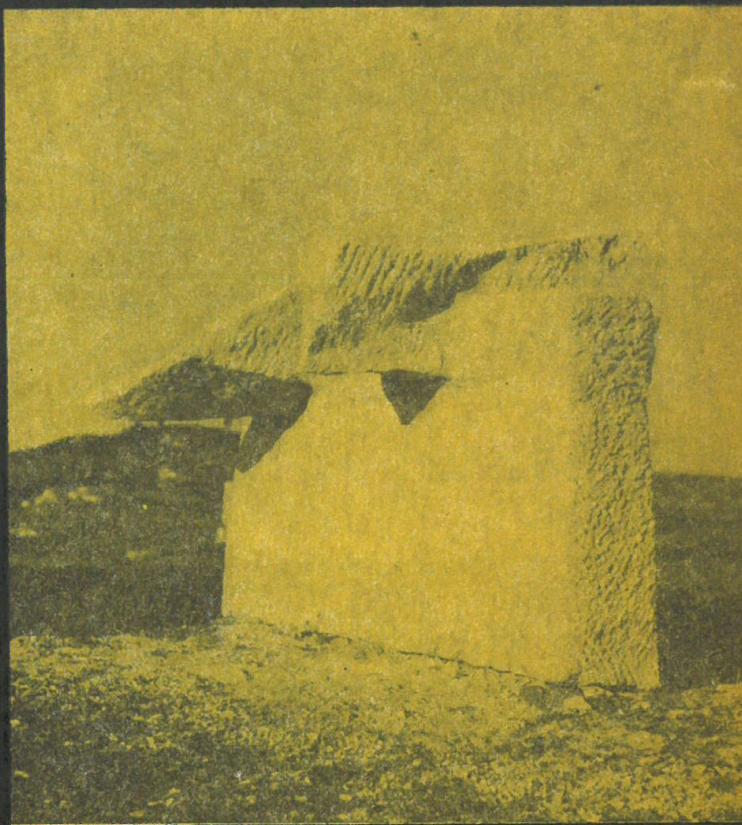


TRUSZYŃSKI



ZWIĄZEK POLSKICH ARTYSTÓW PLASTYKÓW
CENTRALNE BIURO WYSTAW ARTYSTYCZNYCH

OLGIERD TRUSZYŃSKI

R Z E Ź B A M A R Z E C 1 9 6 5

WARSZAWA · ZACHĘTA · PLAC MAŁACHOWSKIEGO 3

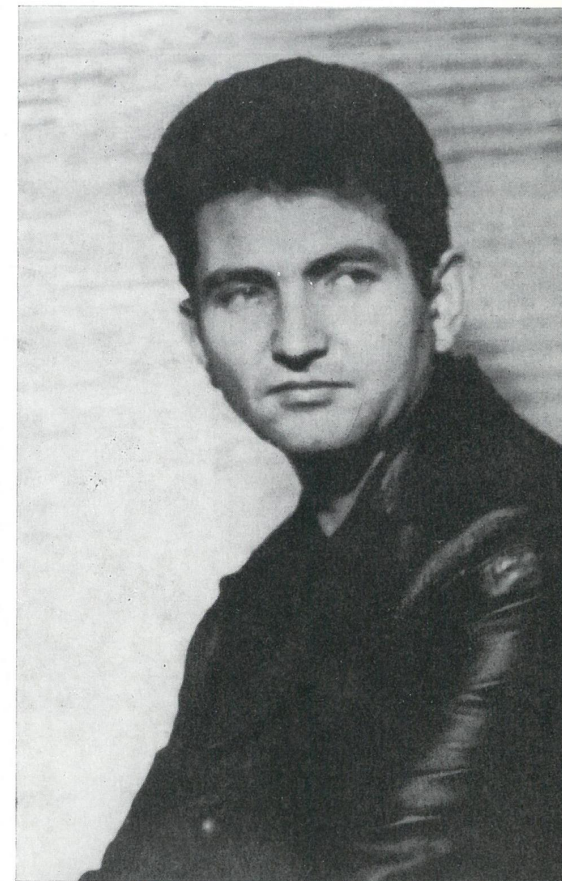
Olgiert TRUSZYŃSKI

Ur. 1931. Poznań

- 1956 — Dyplom Wydziału Rzeźby Akademii Sztuk Pięknych w Warszawie
Udział w Ogólnopolskiej Wystawie Plastyki, Radom
- 1957 — Ogólnopolska Wystawa Plastyki, Radom
- 1958 — Wystawa Rzeźba Warszawska 1945—1958, Warszawa; Wystawa Warszawa w Sztuce, Warszawa; Ogólnopolska Wystawa Plastyki, Radom
Udział w konkursie na Pomnik Bohaterów Warszawy, wyróżnienie
- 1959 — III Ogólnopolska Wystawa Młodej Plastyki, Sopot; III Wystawa Sztuki Nowoczesnej, Warszawa
Udział w konkursie na pomnik L. Zamenhoffa w Białymstoku, wyróżnienie
- 1960 — Wystawa Rzeźba Polska 1945—1960, Warszawa; Ogólnopolska Wystawa Marynistyczna, Warszawa
za granicą: Symposion Europäischer Bildhauer, Austria; Mostra Internazionale della Ceramica, Tadino (Italia)
- 1961 — Wystawa Rzeźby w XV-lecie PRL, Warszawa; Ogólnopolska Wystawa Plastyki, Radom
za granicą: Mednarodni Simpozij Kiparjev, Jugosławia; Exposition Internationale de la Peinture et Sculpture, Monte Carlo, nagroda miasta San Remo; Exposition Internationale du Petit Bronze, Paryż
Wystawa indywidualna: Paryż, Galerie Lambert
- 1962 — Wystawa Warszawa w Sztuce, Warszawa; Ogólnopolska Wystawa Plastyki, Radom
za granicą: XVII Mostra Internazionale dell'Arredamento, Mediolan
- 1963 — Wystawa Warszawa w Sztuce, Warszawa; Ogólnopolska Wystawa Młodej Plastyki, Sopot; Ogólnopolska Wystawa Plastyki, Radom; Ogólnopolska Wystawa Marynistyczna, Warszawa
za granicą: III Biennale de Paris, Paryż; XVIII Mostra Internazionale dell'Arredamento, Mediolan; XV Biennale di Arte Triveneta, Padwa
Wystawa indywidualna: Poznań, BWA
- 1964 — Wystawa Warszawa w Sztuce, Warszawa; Ogólnopolska Wystawa Marynistyczna, Warszawa; Polska Rzeźba Plenerowa, Opole
za granicą: XIX Mostra Internazionale dell'Arredamento, Mediolan; Mostra della Medaglia Contemporanea, Arezzo; Symposium Europäischer Bildhauer, Austria

Bierze udział w wystawach rzeźby warszawskiego Okręgu ZPAP.

Prace w zbiorach: Muzeum Narodowego w Warszawie, Muzeum Narodowego w Poznaniu, Muzeum Pomorza Zachodniego w Szczecinie, Muzeum Adama Mickiewicza w Warszawie, Muzeum Śląska Opolskiego w Opolu, Towarzystwa Przyjaciół Sztuk Pięknych w Warszawie; za granicą w kolekcjach galerii w Paryżu, Wiedniu, Mediolanie, Jugosławii i USA.



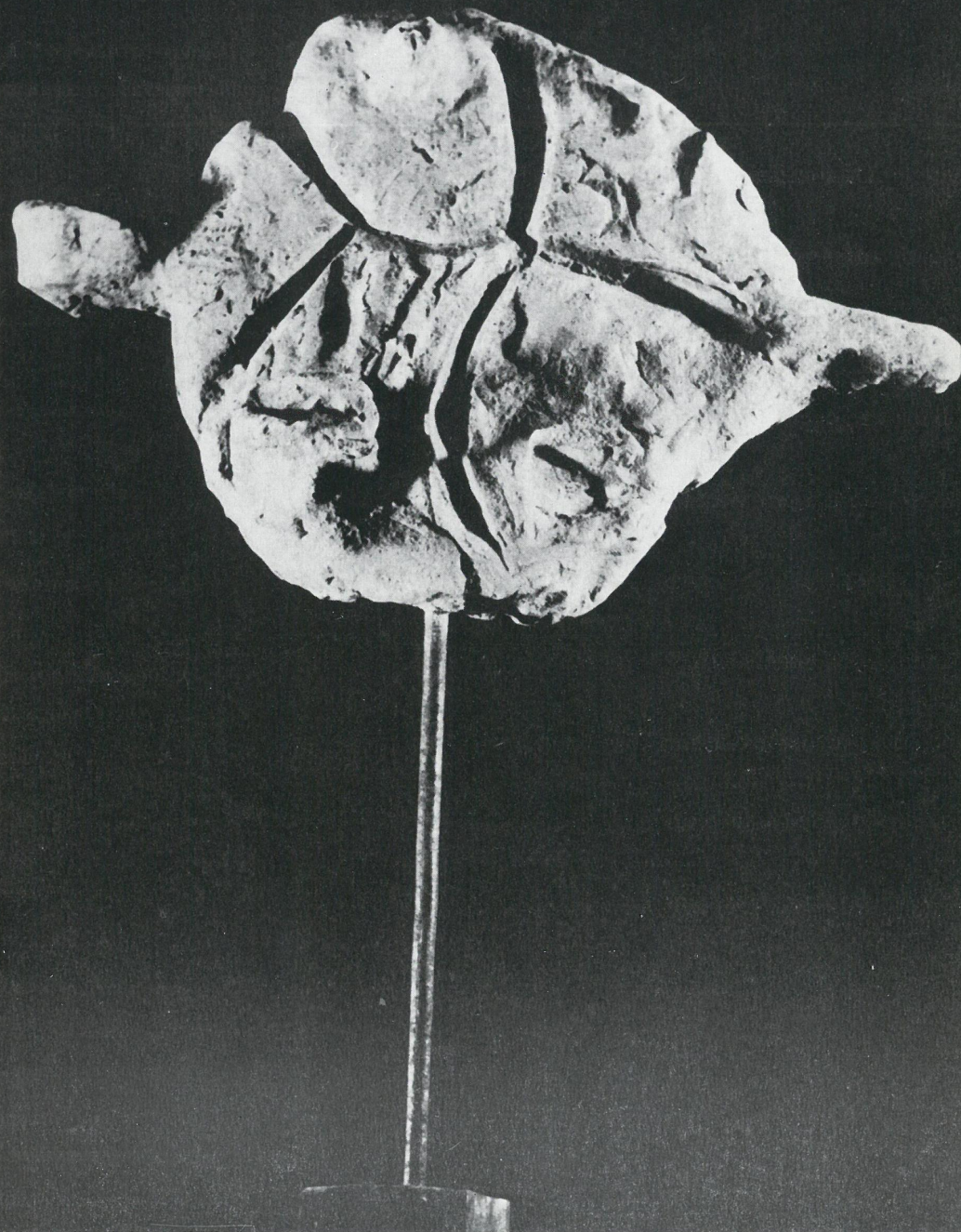
Nie sędzę, aby Truszyńskiemu odpowiadała pozycja sprawiedliwego w Sodomie. W tym, że tak silnie uzewnętrznia „ludzki powód” swej pracy, nie ma nic z ostentacji. Owszem, rzeźbiarze tego pokolenia rzadko zdobywają się na podobnie jasne postawienie sprawy, ale to nie znaczy, aby była im obca. W twórczości Truszyńskiego nie znajdują akcentów polemicznych, nie uwa-

32. Tancerka



zam także, aby dzieła jego powstały w czarodziejski sposób, z niczego. Przeciwnie, w tych świetnych i współczesnych pracach odnajduję szereg właściwości, które świadczą o związkach autora z głównym, ekspresyjnym nurtem naszej młodej rzeźby. Tyle, że Truszyński odkrył tu nowe aspekty, podjął istotną decyzję, która pozwoliła mu nie tylko zająć własne i odrębne

13. Postać



stanowisko, ale w dodatku przemówić w sposób szczególnie sugestywny. Wielkie talenty nie mieszczą się w ramach tej, lub tamtej orientacji. Na wystawie zaprezentowano jednolitą stylistycznie grupę rzeźb o wyraźnie zarysowanym „profilu”. Artysta jednak podejmuje znacznie szerszą problematykę. Trudno ustalić ściśle podziały między abstrakcyjnymi zada-

43. Ocalone



niami, które często rozwiązuje, a tym, co z nich wynika, lub jest ich powodem. Kilka lat temu pracował nad ażurami; pustka, którą obejmowały koła i prostokąty działała zintensyfikowaną obecnością, daleko bardziej realna, niż materia rzeźby. Może było rzeczą przypadku, że na jednym z takich kół stanął człowiek. Ale płodna w skutki przemiana jakościowa, która tu nastą-

44. Puste gniazdo



piła nie daje się wytłumaczyć zaistnieniem literackiej metafory. S z t u c z n o ś ć symetrycznych, zbarbaryzowanych kompozycji z cyklu „Cyrkowcy”, polegająca na łączeniu heterogenicznych elementów w pozornie spójną całość, jest tu potężnym źródłem nowego typu ekspresji. Odwrotny tok doświadczenia zaobserwować można na ostatniej pracy, którą artysta wy-

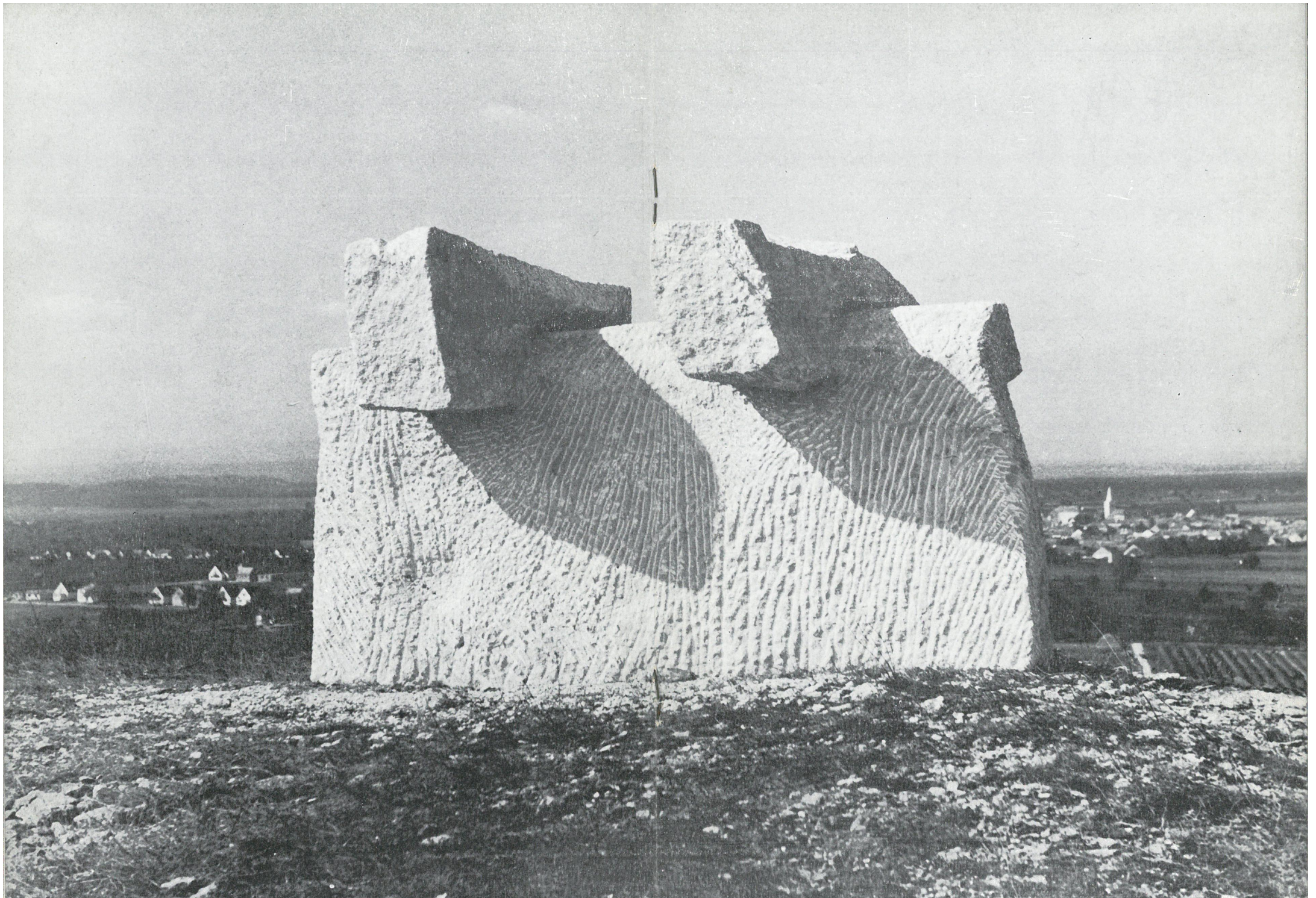
24. Cyrkowiec na byku



konał w plenerze w Sankt Margarethen. Zamiarem było stworzenie — jak sam określa — „znaku kultury”, ze względów sytuacyjnych starał się wydobyć element agresji. Trudno nie dostrzec w tym dziele, na pozór odbiegającym stylistycznie od innych rzeźb Truszyńskiego, bezpośrednich związków ze znanym „Kuglarzem”.

Intencją moją jest wskazanie, że





Rzeźba w Sankt Margarethen (Austria), 1964

z twórczości Truszyńskiego istnieje wiele „wyjść”. Ale — oczywiście — jest tym, kim jest, dzięki rozwiązaniu jednego tylko, owszem, bardzo podstawowego problemu. „Problemu Pigmaliiona”.

Jego rzeźby są obecne i realne nie dlatego, że sprawia nam przyjemność obserwowanie ich, że mają dobrze ukształtowaną materię i ciekawą w do-

42. Odnalezione



tyku. Prawdę powiedziawszy, są czasem niezgrabne, a ich przestrzenne właściwości zdają się świadczyć na korzyść teorii Hildebranda (bo bywają komponowane raczej płasko, z wyraźnym uprzywilejowaniem jednego, „dwuwymiarowego” prospektu). A jednak zmuszają, abyśmy się z nimi identyfikowali. Są żywymi indywiduami.



Bogata, zmysłowa faktura nie jest tu czynnikiem dekoracji. Odgranicza od zewnętrznej przestrzeni kruche ludzkie struktury, obdarzone myślącym i czującym wnętrzem. Truszyński nie rzeźbi „człowieka w ogóle”, wyluskuje z międzyludzkich uwarunkowań pojedyncze przypadki. Jego ludzie „istnieją dla otoczenia”. I w tym sensie próbują nawiązać (przez nieśmiałość, ale

7. Cyrkowiec duży



znaczące gesty) kontakty z zewnętrznym światem. To społeczeństwo nędznych, bohaterskich, skompromitowanych, lub groźnych histrionów, kuglarzy i magików, cyrkówek, które bezwstydnie demonstrują niezgrabne uroki swej adolescencji, to społeczeństwo pozornie tylko egzotyczne, jest zróżnicowane i dlatego fascynujące.

Liryzm i seks, groteska i erotyka, cie-



pło i szyderstwo. I trudna do nazwania,
a tak wyczuwalna dwuznaczność póz,
gestów, zachowań, nastrojów. To całe
treściowe bogactwo świadczy o dosko-
nałości języka, którym artysta dyspo-
nuje.

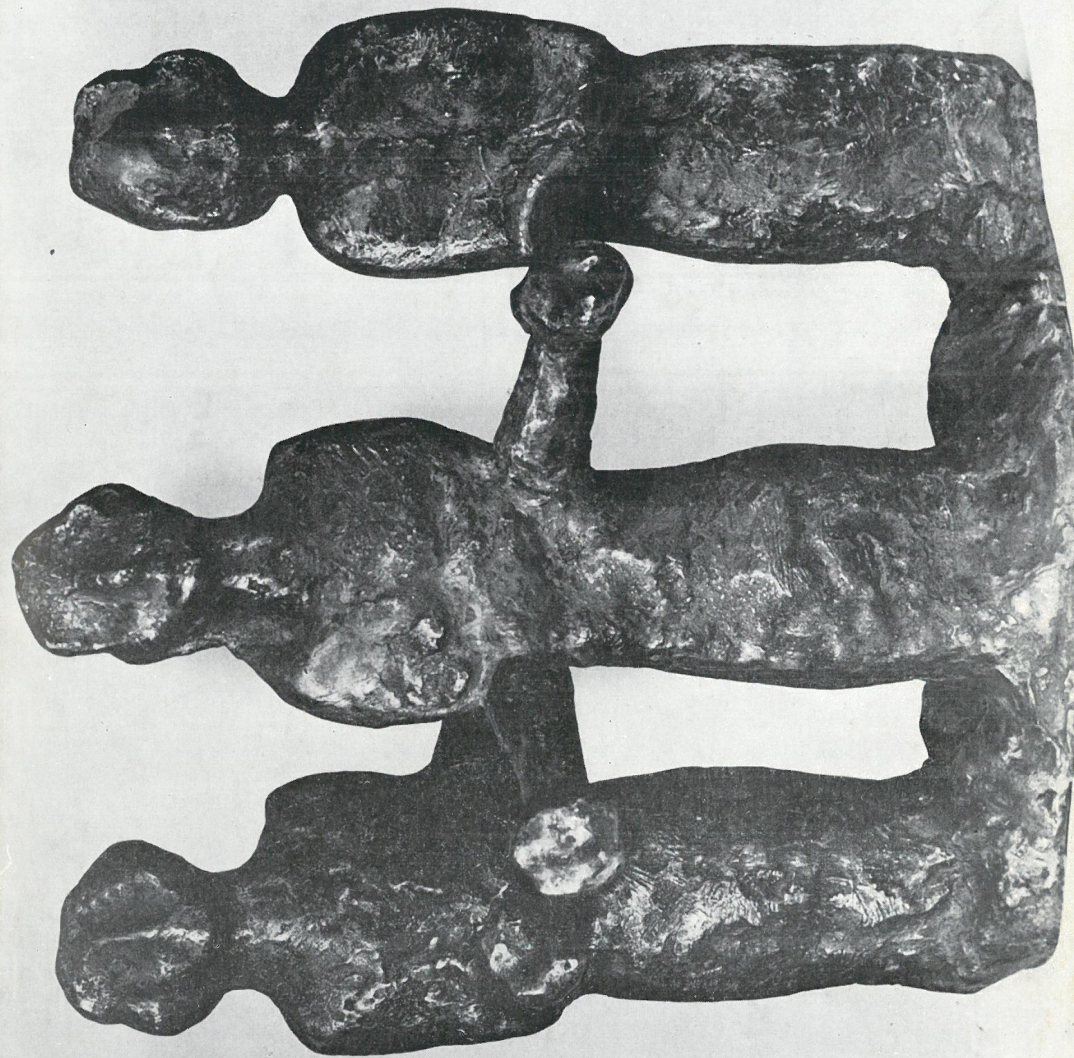
Rozwiązanie „problemu Pigmaliona”
nie każdemu jest przeznaczone. Znaj-
duję w dziełach Truszyńskiego wiele
mądrości, świetną obserwację, staran-



ne wykorzystanie dorobku dawnych kultur (choćby reminiscencje weneroryniackich, preklasycznej rzeźby greckiej i etruskiej), ów „śródmorski” polor. Przecież wiem, że prawie wszystko zawdzięcza darom intuicji, która rzadko błądzi.

JERZY STAJUDA

31. Trzy panny głupie



SPIS PRAC

1. Józef Conrad-Korzeniowski, 1958, żeliwo, wys. 61
wł. Muzeum Pomorza Zachodniego w Szczecinie
2. Chleby, 1958, ceramika, wys. 101
3. Kobieta, 1958, lastrico, wys. 66
4. Dziewczyna, 1959, gips, wys. 116
5. Zabawy, 1959, żeliwo, dł. 100
6. Leżąca antyczna, 1960, ceramika, dł. 50
7. Cyrkowiec duży, 1960, brąz, wys. 170
wł. Muzeum Narodowego w Warszawie
8. Leżący, 1960, brąz, dł. 115
wł. Muzeum Narodowego w Warszawie
9. Po walce, 1960, żeliwo, wys. 52
10. Matka z dwojgiem, 1961, ceramika, dł. 54
11. Śpiący, 1961, gips, dł. 80
12. Sprzedająca kapustę, 1961, lastrico, wys. 80
wł. Muzeum Narodowego w Poznaniu
13. Postać, 1961, ceramika, wys. 80
14. Postać, 1961, ceramika, wys. 70
15. Postać, 1961, ceramika, wys. 85
16. Kąpiąca się, 1962, gips, wys. 150
17. Cyrkowiec na kole, 1962, gips, wys. 166
18. Cyrkówka duża, 1962, gips, wys. 159
19. Dwoje, 1962, gips, dł. 82
20. Fakir duży, 1962, gips, dł. 160
21. Plażonurek, 1962, brąz, dł. 30
wł. Muzeum Narodowego w Warszawie
22. Cyrkowiec na szczudłach, 1962, gips, wys. 166
23. Cyrkówka z wachlarzami, 1963, gips, wys. 160
24. Cyrkowiec na byku, 1963, gips, wys. 94
25. Kuglarz, 1963, żeliwo, wys. 65
26. Łóżko, 1963, cement, dł. 63
27. Nocne niebo I, 1963, żeliwo, dł. 60
wł. Muzeum Narodowego w Warszawie
28. Nocne niebo II, 1963, żeliwo, dł. 60
29. Panna mądra, 1963, żeliwo, wys. 70
30. Panna głupia, 1963, cement, wys. 75
31. Trzy panny głupie, 1963, brąz, wys. 48
wł. Muzeum Narodowego w Poznaniu
32. Tancerka, 1963, brąz, wys. 56
33. Świecąca, 1963, gips, wys. 90
34. Z gołębiem, 1963, cement, wys. 133
35. Rozebrana, 1963, żeliwo, dł. 100
36. Trąbiący, 1963, gips, wys. 48
37. Zaręczyny, 1963, gips, wys. 150
38. Stojący, 1963, brąz, wys. 44
wł. Muzeum Narodowego w Poznaniu
39. Wsparta, 1963, cement, dł. 72
40. Para, 1963, gips, wys. 111
41. Mechanik, 1963, gips metal, wys. 166
42. Odnalezione, 1963, gips, wys. 130
43. Ocalone, 1964, gips, wys. 140
44. Puste gniazdo, 1964, gips, wys. 112
45. Adam i Ewa, 1964, gips, wys. 150

Projekt ekspozycji: Marian Bogusz
Projekt plakatu: Waldemar Swierzy
Redakcja katalogu: Barbara Mitschein (CBWA)
Układ graficzny katalogu: Marian Bogusz
Zdjęcia do katalogu: Leonard Sempoliński, Witold Surowiecki
Redakcja techniczna: Jan Heydrich (CBWA)
Druk. im. Rew. Paźdz. Zam. 43/65. Cena zł 10.— E-7



