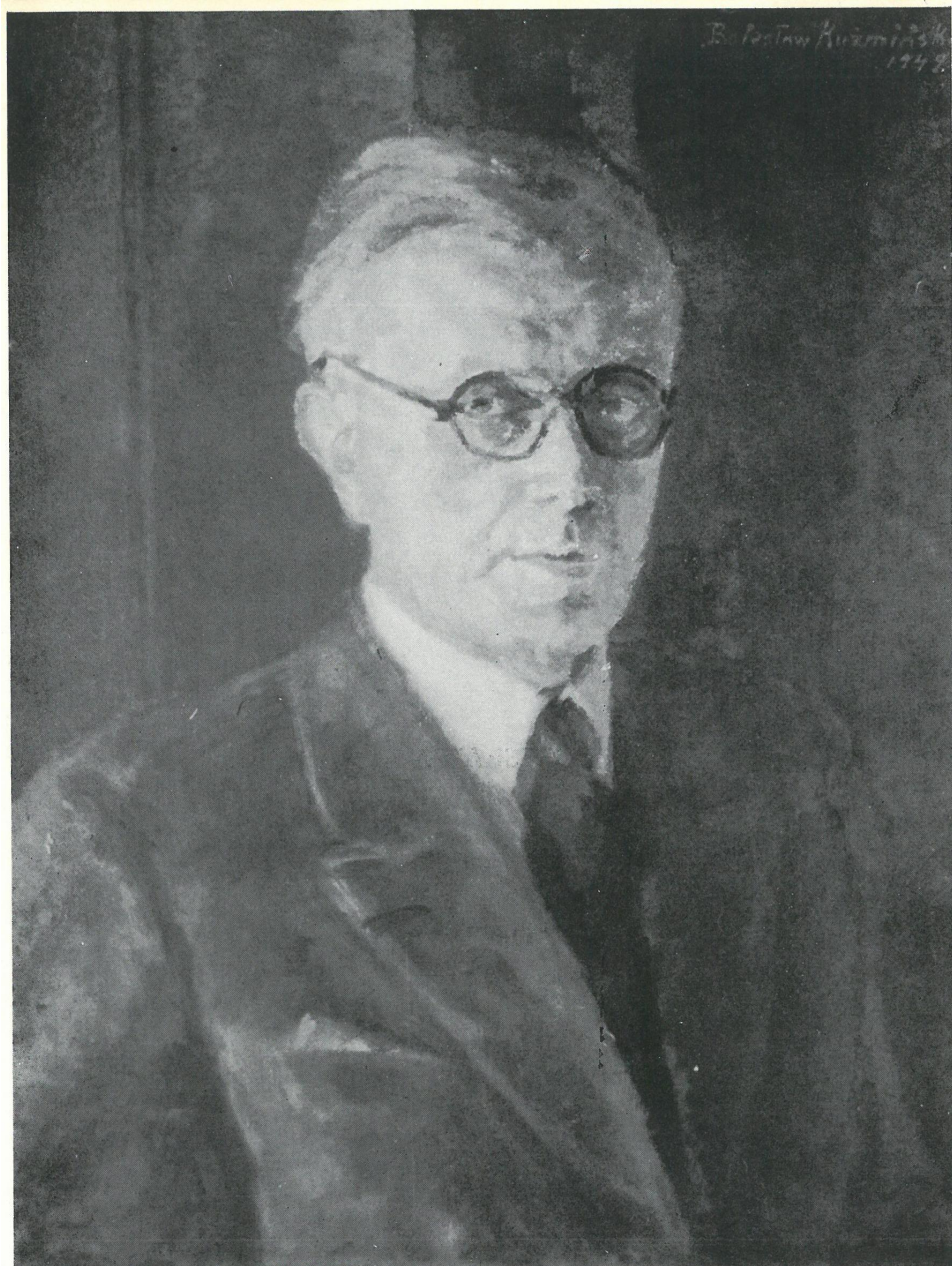


Bolesław Guzminski

WYSTAWA MALARSTWA

BOLESŁAWA KUŹMIŃSKIEGO



Autoportret, olej

765
ZWIĄZEK POLSKICH ARTYSTÓW PLASTYKÓW. CENTRALNE BIURO
WYSTAW ARTYSTYCZNYCH

WYSTAWA MALARSTWA

**BOLESŁAWA
KUŹMIŃSKIEGO**

1964

WARSZAWA ZACHĘTA PL. MAŁACHOWSKIEGO 3

Z BOLESŁAWEM KUŹMIŃSKIM zetknęły mnie zainteresowania pedagogiczną działalnością Wojciecha Gersona i jego uczniami. B. Kuźmiński bowiem rozpoczynał, jako młody chłopiec — pod koniec ubiegłego wieku — studia artystyczne u głośnego podówczas artysty i nauczyciela.

Korzystając z łaskawie przekazywanych mi wspomnień i informacji oraz zachowanych w posiadaniu B. Kuźmińskiego materiałów, dotyczących interesującego mnie zagadnienia, miałem sposobność zapoznać się z jego własnym dorobkiem i karierą twórczą, której przypomnienie, z okazji wystawy artysty, poczytuję sobie za miły obowiązek.

Bolesław Kuźmiński urodził się w Warszawie, dnia 9 lutego 1880 roku. Po opuszczeniu w 1896 r. IV Gimnazjum Miejskiego w Warszawie, ujawniający artystyczne skłonności młodzieniec uczęszcza przez półtora roku do prywatnej pracowni Gersona. Równocześnie zapisuje się do opromienionej sławą Gersona, lecz opuszczonej wkrótce przez sędziwego nauczyciela, warszawskiej Szkoły Rysunkowej. Kształcąc się tu dalej pod kierunkiem Jana Kauzika, kończy ją w 1901 roku.

W chwili, gdy B. Kuźmiński znalazł się w pracowni Gersona, wielki pedagog, wychowawca całej plejady najwybitniejszych polskich malarzy — realistów XIX wieku, miał już swe najlepsze lata za sobą. Nie ustępował wprawdzie z pola jako twórca, wystawiając tak znakomite realistyczne pejzaże jak „Cmentarz w Zakopanem”, czy niezrównany w swej klasycznej czystości akt kobiecy, znany pod nazwą „Odpočzynku”. Tym niemniej ferment, jaki w umysłach i poglądach na sztukę zapoczątkowały głośne polemiki i wystąpienia krytyczne Stanisława Witkiewicza oraz nowe prądy impresjonizmu i symbolizmu, podważyły jego autorytet. Uwaga młodzieży, rozpoczynającej karierę artystyczną, zwracała się już wówczas w kierunku ruchliwego, o nowatorskich ambicjach, środowiska krakowskiego i tamtejszej Akademii Sztuk Pięknych.

Gerson, któremu wiek i postępująca choroba uniemożliwiły dalszą działalność w Szkole Rysunkowej, nauczał wprawdzie nadal w swej prywatnej pracowni, lecz poczęła się już do niej wkradać po trochu zwykła, akademicka rutyna.

Sumienny, z sympatią i wdzięcznością wspominany przez Kuźmińskiego, Jan Kauzik starał się kontynuować w Szkole Rysunkowej Gersonowskie tradycje; nie wykraczał jednak poza obowiązujący, akademicki program nauczania.

Z krótkotrwałego pobytu w pracowni Gersona oraz studiów w warszawskiej Szkole Rysunkowej wyniósł B. Kuźmiński w sumie obok rzetelnych podstaw — jak nam to określa — „wyszktałenia klasycznego”, leżący w tradycji Gersonowskiego nauczania, niewzruszony szacunek dla natury i przeświadczenie o potrzebie szukania w sztuce „samoistnej drogi”.

Młody wychowanek Szkoły Rysunkowej debiutuje jako malarz, wystawiając w 1901 roku w warszawskim Towarzystwie Zachęty Sztuk Pięknych „Portret muzyka przy fortepianie”.

Pragnąc jednak pogłębić i rozszerzyć uzyskane wykształcenie udaje się do Krakowa. Poddawszy się w 1902 r. egzaminowi wstępnemu, przyjęty zostaje od razu do pracowni malarstwa profesora Teodora Axentowicza w tamtejszej Akademii Sztuk Pięknych, którą ukończy w 1903 r. ze srebrnym medalem za akt kobiecy.

Dekoracyjno-stylizatorskie tendencje nurtujące w sztuce środowiska krakowskiego nie wywierają na późniejszą twórczość B. Kuźmińskiego silniejszego wpływu.

Po powrocie z Krakowa w 1904 r. urządza B. Kuźmiński pierwszą wystawę własną w Salonie Krywulfa w Warszawie.

W ciągu kilku następnych lat, kiedy to B. Kuźmiński spędzać będzie kilkakrotnie miesiące letnie na studiach plenerowych w stworzonym przez Eugenie Kierbedziową ośrodku studyjnym dla artystów w Rybiniszkach, na terenie dawnych tzw. Polskich Inflant, skryształizuje się jego osobista postawa twórcza.

„Trzeba odkryć i pokazać prawdę tkwiącą w przyrodzie, dając w najprostszej formie bogactwo treści malarskiej — zrozumienie tego spłynęło na mnie jak olśnienie, gdy zanurzyłem się w głąb lasu w Rybiniszkach” — notuje B. Kuźmiński we fragmencie spisywanych wspomnień. „Porzucałem, przy dużym wykształceniu w danej dziedzinie, umiejętności, których mi udzieliły: Szkoła Rysunkowa — umiejętność akademicka, — Akademia Krakowska — ekspresyjną.” „...Samotny zagłębiałem się w gąszcze leśne, odbywałem wędrowne przechadzki po polach i łąkach, spędzałem długie godziny poza domem. Nie pragnąłem ludzi, jedynie w ścisłym obcowaniu z przyrodą odnajdywałem siebie” — pisze w innym miejscu.

Artysta utwierdza się w przeświadczeniu, że „trzeba zniszczyć w sobie wszelkie wrażenia powierzchowne a poznawać naturę przez badanie konstrukcji bryły, konstrukcji światła i konstrukcji zjawisk barwnych.”

Swym młodzieńczym przekonaniom i programowi pozostanie artysta wierny aż po dzień dzisiejszy.

Obok portretu w coraz silniejszym stopniu absorbować będzie uwagę malarza pejzaż i intymnie ujęty temat rodzajowy (np. wystawiona w 1913 r. w warszawskiej Zachęcie kompozycja pt. „W moim domku”).

W 1909 r. rozpoczyna B. Kuźmiński — wieloletnią następnie pracę pedagogiczną, jako nauczyciel rysunku i propedeutyki nauczania rysunku w szkolnictwie średnim i seminariach nauczycielskich.

Parokrotnie wyjeżdża za granicę — odwiedzając Wiedeń, Norymbergę, Monachium, Dreźnie i Petersburg.

Lata 1913—1914 spędza w Paryżu. Bywa w Café de la Rotonde na Montparnasse. W Petit Palais ogląda zbiór prac Cézanne'a. Zachodzi na wystawę w Galerii Durand-Ruela. Należy do Towarzystwa Artystyczno-Literackiego na Renfert Rochereau. Zamknięty w sobie, zrównoważony i powściągliwy trzyma się jednak z dala od rozgwaru nowych urgupowań i programów. Czas spędza głównie na wędrowkach po muzeach; wiele rysuje oraz maluje w salach Muzeum Cluny.

Z chwilą wybuchu pierwszej wojny światowej wraca B. Kuźmiński do kraju i przywdziewa niebawem mundur legionisty. Odznaczony Krzyżem Niepodległości i Złotym Krzyżem Zasługi, opuszcza armię w stopniu kapitana Wojsk Polskich w 1922 r., by znowu całkowicie poświęcić się sztuce.

Wspomnieniem lat wojny będzie szereg rysunkowych portretów i kompozycji.

W okresie międzywojennym odbywa B. Kuźmiński dalsze podróże artystyczne za granicę — w 1928 r. do Włoch oraz w 1931 r. do Bułgarii i Turcji.

Przemierza również z paletą w rękę niemal wszystkie zakątki kraju (pejzaże z Tatr z 1927 r., Worochta 1933 i in.). Studiując wnikliwie zagadnienia światła, perspektywy powietrznej i barwnej, coraz wyłącznie z czasem posługiwać się będzie paletą barwną, wywodzącą się z doświadczeń francuskich impresjonistów.

W okresie tym zdobywa sobie w kraju i ośrodkach polonijnych w Ameryce Północnej popularność jako portrecista (portrety profesorów: Czarnowskiego, Arnolda, Garlickiego, Lencewicza, wiz. Morawskiego, Benni'ego i in. jak red. Fryze, kustosz Koczorowski, literat Zambrzycki). Krytyka ówczesna podkreślając w malarstwie portretowym B. Kuźmińskiego obok zdolności trafnego wydobycia charakteru, architektoniczną zwartość formy, wspartą „na wyszukiwaniu płaszczyzn geometrycznych” — wiąże niekiedy owe cechy z doświadczeniami kubizmu.

Ekspozuje swe prace B. Kuźmiński na wystawach Towarzystwa Zachęty Sztuk Pięknych (wystawa własna artysty w 1938 r.) oraz na Salonach Instytutu Propagandy Sztuki w Warszawie. Uczestniczy również w wystawach za granicą: w Paryżu, Londynie i w Ameryce. Szereg dzieł artysty zostaje zakupionych do zbiorów państwowych oraz przez Polonię Amerykańską.

Dwukrotnie traci B. Kuźmiński niemal cały dorobek twórczy: w czasie drugiej wojny światowej — w 1929 i w 1944 roku.

Po wojnie, w r. 1946, bierze udział w Pierwszym Ogólnopolskim Salonie Plastyki (tzw. „Salon Wiosenny”) w Muzeum Narodowym w Warszawie. Po dwunastoletniej przerwie, wypełnionej intensywną pracą pedagogiczną we własnej Szkole Rysunku i Malarstwa w Warszawie oraz studiami krajobrazów w licznych wycieczkach po kraju, ekspozuje artysta swe prace między innymi: na Pierwszej Ogólnopolskiej Wystawie Marynistycznej w 1958 r. w Warszawie; na wystawie pn. „Warszawa w sztuce współczesnej” w r. 1959; na wystawie malarstwa z cyklu XV-lecie PRL w 1961/62 w Muzeum Narodowym w Warszawie; na wystawie „Otwarte Drzwi” w Warszawie oraz na wystawie Okręgu Warszawskiego ZPAP w Zachęcie — listopad 1962 r.

Obecna wystawa zbiorowa Bolesława Kuźmińskiego obejmuje część imponującego obfitego dorobku artysty z lat 1945—1963.

Wśród zgromadzonych na wystawie prac olejnych, pastelów i rysunków — studiów portretowych, aktów i martwych natur — dominują pejzaże. Oglądając je, jako kryterium twórczego osiągnięcia przyjąć wypadnie stawiane sobie samemu przez artystę zadanie. Dostrzeżemy wtedy z jaką wrażliwością artysta tworzy każde obserwowane w naturze zjawisko. Pod impresyjną, zdawałoby się, jasną, niekiedy pastelowo delikatną gamą skonstrastowanych chłodnych i ciepłych tonów, położonych szeroką, swobodną plamą, odgadniemy konstrukcyjny szkielet rzetelnego, wiernego naturze, rysunku.

Sztuka, jak ją rozumie B. Kuźmiński, jest ciągle wyłącznym światłem jego wysiłków, ambicji i radości.

Energia, jaką niemłody już dzisiaj artysta poświęca malarstwu i pracy pedagogicznej oraz niezachwiana przez całe życie wiara w słuszność własnej drogi twórczej, godne są prawdziwego podziwu.

NOTA BIBLIOGRAFICZNA

Kurier Warszawski (H. Piątkowski) 6.XII.1913; *Tygodnik Ilustrowany*, Warszawa 1913, t. II, s. 963 (il.); *Kurier Warszawski* (H. Piątkowski) 27.I.1914; *Sprawozdania Komitetu Towarzystwa Zachęty Sztuk Pięknych w Warszawie*, 1918, s. 23; *Światło* (Jan Rembowski), 1920, zeszyt 16—17, s. 10; *Naprzód*, Kraków 19.IV.1925; *Biesiada*, Warszawa 1925, r. II, nr 2, s. 3 (il.), 14; nr 32, s. 13; *Ilustrowana Encyklopedia Trzaski, Everta i Michalskiego*, Warszawa 1926, t. II, s. 1205; *Sprawozdania Komitetu Towarzystwa Zachęty Sztuk Pięknych w Warszawie*, 1926, s. 5; *Graphic* (London), 1926 maj (il.); *Sztuki Piękne*, Kraków—Warszawa 1926/1927, r. III, s. 76, 162, 200; *Tygodnik Ilustrowany*, Warszawa 1927, t. I, s. 249, 421; *Sztuki Piękne*, Kraków—Warszawa 1927/1928, r. IV, s. 158; *Tygodnik Ilustrowany*, Warszawa 1928, t. II, s. 738; *Kurier Warszawski* (J. Kleczyński) 30. XI.1928; *Sztuki Piękne*, Kraków—Warszawa 1929, r. V, s. 111; *Sprawozdania Komitetu Towarzystwa Zachęty Sztuk Pięknych w Warszawie*, 1930, s. 63; *Sztuki Piękne*, Kraków—Warszawa 1930, r. VI, s. 240; *Tygodnik Ilustrowany*, Warszawa 1930, t. II, s. 883; *Sztuki Piękne*, Kraków—Warszawa 1931, r. VII, s. 30, 35, 69; *La Revue Moderne Illustrée des Arts et de la Vie* (Clement Morro), Paryż 1931, nr 8; *Sztuki Piękne*, Kraków—Warszawa 1932, r. VIII, s. 16; *Sprawozdania Komitetu Towarzystwa Zachęty Sztuk Pięknych w Warszawie*, 1932, s. 33; *Sztuki Piękne*, Kraków—Warszawa 1933, r. IX, s. 27, 377; *Sztuki Piękne*, Kraków—Warszawa 1934, r. X, s. 255; *Przegląd Artystyczny*, Kraków 1946, r. I, nr 6, s. 7; *Robotnik*, Warszawa 1947, nr 340; *Gazeta Ludowa*, Warszawa 1947, nr 31; *Express Wieczorny*, Warszawa 3.VII.1948; *Wieczór Warszawski*, Warszawa 5.VII.1948; *Życie Warszawy*, Warszawa 28.XII.1957 (il.); *Ameryka Echo*, 2.VIII.1959; *Stolica*, Warszawa 1959, nr 10 (il.).

PRZEWODNIKI PO WYSTAWACH TZSP W WARSZAWIE

Przewodniki: nr 8, s. 18, poz. 133—134, 1925; nr 17, s. 34, poz. 258—260, 1926; nr 18, s. 15 (il.), poz. 159—161, 1926; nr 52, s. 18, poz. 260, 1930; nr 55, s. 11, poz. 35—37, 1930; nr 56, s. 20, poz. 367, 1930; nr 123, s. 9, 31, poz. 91, 92, 318, 1937.

KATALOGI WYSTAW

Salon Doroczny TZSP, Warszawa 1913, (il.); *Portret polski TZSP*, Warszawa 1925, s. 18, poz. 221; *Salon Wiosenny IPS*, Warszawa 1930, s. 9, poz. 14; *Salon Listopadowy IPS*, Warszawa 1930, s. 11, poz. 81, 82; *Dział Sztuki PWK*, Poznań 1929, s. 137, poz. 1468; *Legiony Polskie*, Kraków 1934, s. 14, 27, poz. 255; *Salon Wiosenny*, Warszawa 1946, poz. 202; *I Ogólnopolska Wystawa Plastyki Marynistycznej*, Warszawa 1958, poz. 23; *Warszawa w Sztuce Współczesnej*, Warszawa 1959, poz. 32, 33; *Polskie Dzieło Plastyczne w XV-lecie PRL Wystawa Malarstwa*, Warszawa 1961, s. 51, poz. 404; *IX Wystawa Malarstwa i Grafiki Warszawskiego Okręgu ZPAP*, Warszawa 1962, poz. 155.

Opr.. A. V.

MALARSTWO

1. Skraj lasu chojnowskiego — dyptyk
 - a. przed południem
 - b. po południu
 Żabieniec 1942, olej 64 × 54, 64 × 54
wł. Ministerstwa Żeglugi i Gospodarki Wodnej
2. Portret dr M. K.
Częstochowa 1945, olej 50 × 61
3. Widok z Saskiej Kępy na Warszawę
Warszawa 1946, olej 64 × 55
4. Wnętrze lasu chojnowskiego
Żabieniec 1947, olej 64 × 55
5. Las Chojnowski
Żabieniec 1947, olej 65 × 54
wł. p. Heleny Skowrońskiej
6. Portret Kazimierza Kotowskiego
Warszawa 1947, olej 53 × 62
wł. p. Kazimierza Kotowskiego
7. Pobrzeże lasu chojnowskiego o zachodzie słońca
Żabieniec 1947, olej 64 × 55
8. Pola Żabienieckie
Żabieniec 1947, olej 54 × 65
9. Portret pani B.
Warszawa 1947, olej 99 × 99
10. Owies na tle Sudetów
Głuchołazy 1948, olej 64 × 55
11. Pod Górą Biskupią — Górny Śląsk
Głuchołazy 1948, olej 64 × 55
12. Góra Chrobrego w Sudetach
Głuchołazy 1948, olej 64 × 55
13. Góra Biskupia w Sudetach o zachodzie słońca
Głuchołazy 1948, olej 64 × 55
14. Pejzaż z Bukowiny Tatrzańskiej
Bukowina Tatrzańska 1949, olej 60 × 50
15. Spiskie Turnie
Bukowina Tatrzańska 1949, olej 60 × 50
16. Martwa natura — Warzywa
Warszawa 1949, olej 65 × 54
17. Widok Warszawy z okna na Saskiej Kępie
Warszawa 1949, olej 64 × 55
wł. p. B. Bogackiej-Fischerowej

18. **Autoportret**
Warszawa 1949, olej 54 × 46
19. **Portret prof. dr Melanowskiego**
Warszawa 1949, olej 65 × 54
wł. prof. dr Melanowskiego
20. **Roztopy wiosenne na Saskiej Kępie**
Warszawa 1949, olej 45 × 32
wł. p. Gertrudy Wolińskiej
21. **Ruiny Zamku w Kazimierzu Dolnym**
Kazimierz Dolny 1950, olej 73 × 92
wł. p. Marii Robalewskiej
22. **Wisła pod Kazimierzem Dolnym**
Kazimierz Dolny 1950, olej 54 × 65
23. **Martwa natura — Owoce**
Warszawa 1950, olej 42 × 34
24. **Bałtyk przed sztormem**
Grzybowo pod Kołobrzegiem 1951, olej 73 × 92
25. **Bałtyk po sztormie**
Grzybowo pod Kołobrzegiem 1951, olej 73 × 28
26. **Bałtyk i wydmy w dzień słoneczny**
Grzybowo pod Kołobrzegiem 1951, olej 65 × 54
wł. Ministerstwa Żeglugi i Gospodarki Wodnej
27. **Grzybowo pod Kołobrzegiem o zachodzie słońca**
Grzybowo pod Kołobrzegiem 1951, olej 65 × 54
28. **Opactwo Tynieckie od strony Piekar**
Tyniec 1952, olej 73 × 92
29. **Wejście do Opactwa w Tyńcu**
Tyniec 1952, olej 64 × 54
30. **Ojców od strony północnej**
Ojców 1953, olej 73 × 92
31. **Ojców od strony południowej**
Ojców 1953, olej 73 × 92
32. **Dolina Prądnika w Ojcowie**
Ojców 1953, olej 72 × 60
33. **Pejzaż z Saskiej Kępy**
Warszawa 1953, olej 72 × 60
34. **Pejzaż z Doliny Dusznickiej**
Duszniki-Zdrój 1954, olej 73 × 92
35. **Nad Bystrzycą Dusznicką**
Duszniki-Zdrój 1954, olej 73 × 92
36. **Akt**
Warszawa 1954, olej 72 × 60
37. **Agronom**
Warszawa 1955, olej 80 × 97
38. **Dolina Czernej pod Krzeszowicami, godz. 12-ta**
Czerna 1955, olej 73 × 92
39. **Dolina Czernej pod Krzeszowicami, godz. 17-ta**
Czerna 1955, olej 73 × 92
40. **Portret żony artysty**
Warszawa 1956, olej 72 × 60
41. **Bystrzyca Dusznicka**
Duszniki-Zdrój 1956, olej 73 × 92
42. **Szopenówka w Dusznikach**
Duszniki-Zdrój, 1956, olej 73 × 92
43. **Wisła od strony Saskiej Kępy jesienią**
Warszawa 1956, olej 60 × 73
wł. p. Ludwika Pawlaka
44. **Portret radcy R. Słowikowskiego**
Warszawa 1957, olej 60 × 72
wł. R. Słowikowskiego
45. **Giewont z Kościeliska na Gubałówce**
Kościelisko pod Zakopanem 1957, olej 73 × 92
46. **Tatry we mgle**
Kościelisko pod Zakopanem 1957, olej 73 × 92
47. **Widok z Gubałówki**
Kościelisko pod Zakopanem 1957, olej 34 × 33
48. **Danek Poleski**
Warszawa 1958, olej 73 × 99
wł. p. H. Poleskiej-Zboromirskiej
49. **Portret arch. B. Palmowskiego**
Warszawa 1958, olej 74 × 60
wł. B. Palmowskiego
50. **Kazimierz nad Wisłą — Widok ogólny**
Kazimierz Dolny 1958, olej 73 × 92
51. **Kazimierz Dolny — Widok miasta**
Kazimierz Dolny 1958, olej 73 × 92
52. **Janowiec**
Kazimierz Dolny 1958, olej 60 × 72
53. **Jezioro Necko**
Augustów 1959, olej 73 × 92
54. **Z Pojezierza Augustowskiego**
Augustów 1959, olej 73 × 92
55. **Ujście Rozpudy w Augustowie**
Augustów 1959, olej 65 × 54
56. **Saska Kępa pod słońce**
Warszawa 1959, olej 54 × 64
57. **Portret dr K. Kuczyńskiej**
Warszawa 1959, olej 73 × 60
wł. dr K. Kuczyńskiej

58. Portret dr Z. Pawłowskiej
Warszawa 1960, olej 60 × 72
wł. dr Z. Pawłowskiej
59. Portret dr Marii Kuźmińskiej — żony artysty
Warszawa 1960, olej 54 × 65
60. Dolina Popradu — Makowica — przed południem
Rytro pod Nowym Sączem 1960, olej 73 × 92
61. Dolina Popradu — Kordowiec — po południu
Rytro pod Nowym Sączem 1960, olej 73 × 92
62. Dolina Wielkiej Roztoki — Beskid
Rytro pod Nowym Sączem 1960, olej 60 × 72
63. Góra Zamkowa w Rytrze
Rytro pod Nowym Sączem 1960, olej 65 × 40
64. Martwa natura — Warzywa
Warszawa 1960, olej 55 × 64
65. Wiosna w pokoju
Warszawa 1961, olej 55 × 64
66. Wybrzeże Bałtyku w Orłowie
Gdynia-Orłowo 1961, olej 73 × 92
67. Bałtyk pod Orłowem
Gdynia-Orłowo 1961, olej 74 × 61
68. Fragment wybrzeża Bałtyku pod Orłowem
Orłowo 1961, olej 65 × 54
69. Widok z wnętrza pokoju
Warszawa 1961, olej 58 × 60
70. Martwa natura — Winogrona
Warszawa 1961, olej 33 × 33
71. Głowa na tle obrazu
Warszawa 1961, olej 55 × 64
72. Martwa natura — Owoce
Warszawa 1962, olej 33 × 29
73. Martwa natura — Kompozycja kontrastów
Warszawa 1962, olej 32 × 29
74. Martwa natura — Warzywa
Warszawa 1962, olej 22 × 34
75. Akt
Warszawa 1962, olej 73 × 60
76. Akt w pracowni
Warszawa 1962, olej 73 × 60
77. Wejście do willi w Zwierzyniec Wsi
Zwierzyniec Wieś nad Wieprzem 1962, olej 55 × 46
78. Uroczysko nad Wieprzem
Zwierzyniec Wieś nad Wieprzem 1962, olej 73 × 92

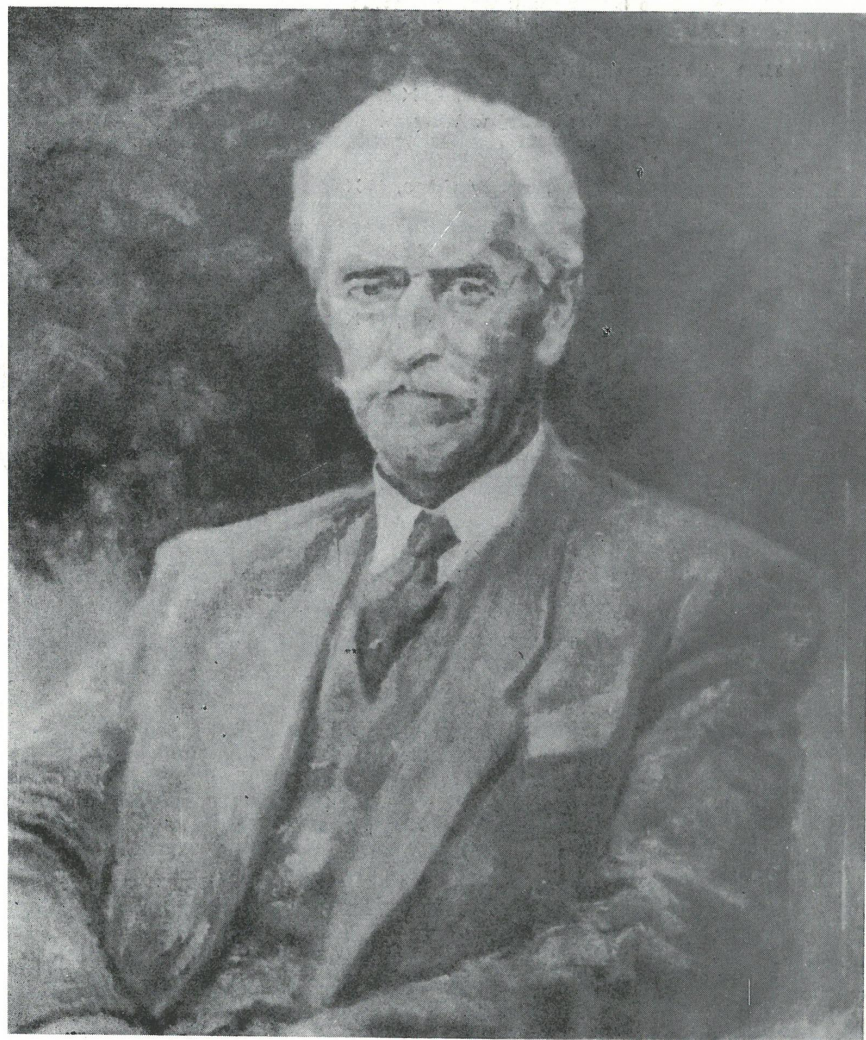
79. Roztocze Wieś nad Wieprzem
1962, olej 73 × 60
80. Rzeka Wieprz o zachodzie
1962, olej 72 × 90
81. Martwa natura — Brzoskwinie
Warszawa 1962, olej 33 × 34
82. Portret Grażyny Ghoshal
Warszawa 1962, olej 60 × 72
wł. p. Grażyny Ghoshal
83. Manuela
Warszawa 1962, olej 85 × 110
84. Portret Moni Chadha 2-go Sekretarza Ambasady Indyjskiej
Warszawa 1963, olej 75 × 93

RYSUNKI I PASTELE

1. Ulica Zielna w Warszawie — Mury getta
Warszawa 1939, rys. ołówkiem, 22 × 30
wł. Muzeum Historycznego w Warszawie
2. Ulica Zielna — Mury getta od ul. Siennej
Warszawa 1939, rys. ołówkiem, 22 × 30
wł. Muzeum Historycznego w Warszawie
3. Zamek królewski częściowo zburzony
Warszawa 1939, rys. ołówkiem, 22 × 30
4. Ruiny osiedla urzędniczego przy ul. Suchej
Warszawa 1939, rys. ołówkiem, 22 × 30
5. Ruiny cyrku na Okólniku
Warszawa 1939, rys. ołówkiem, 22 × 30
6. Ruiny domku urzędniczego przy ul. Suchej
Warszawa 1939, rys. ołówkiem, 22 × 30
7. Portret żony artysty
Warszawa 1940, rys. węglem, 63 × 49
wł. dr Marii Kuźmińskiej
8. Portret Kazimierza Morawskiego
Częstochowa 1945, rys. węglem, 63 × 49
wł. p. Marii Morawskiej
9. Ruiny kościoła św. Trójcy na Solcu
Warszawa 1947, rys. węglem, 47 × 57
10. Ruiny kościoła św. Aleksandra
Warszawa 1947, rys. węglem, 47 × 57
11. Ruiny katedry św. Jana
Warszawa 1947, rys. węglem, 47 × 57

12. Groza zniszczenia — Żelazna konstrukcja Dworca Głównego w Warszawie
Warszawa 1947, rys. węglem, 47 × 62
13. Portret red. Władysława Zambrzyckiego
Warszawa 1948, rys. węglem, 63 × 49
wł. Wł. Zambrzyckiego
- Z cyklu „Warszawa w ruinach”:
14. Średniowieczne mury obronne Warszawy — Widok z ulicy Kapucyńskiej w stronę pl. Zamkowego
Warszawa 1949, rys. ołówkiem, 35 × 26
15. Średniowieczne mury obronne Warszawy od pl. Zamkowego w stronę ul. Piekarskiej
Warszawa 1949, rys. ołówkiem, 35 × 26
16. Średniowieczne mury obronne Warszawy — Ruiny kościoła św. Marcina
Warszawa 1949, rys. ołówkiem, 35 × 26
17. Brama zburzonego pałacu Branickich
Warszawa 1949, rys. ołówkiem, 35 × 26
18. Średniowieczne mury obronne Warszawy I
Warszawa 1949, rys. ołówkiem, 35 × 26
19. Średniowieczne mury obronne Warszawy II
Warszawa 1949, rys. ołówkiem, 35 × 26
20. Warszawa z Saskiej Kępy
Warszawa 1949, rys. ołówkiem, 35 × 26
21. Fara w Kazimierzu Dolnym
Kazimierz Dolny 1950, rys. ołówkiem, 35 × 48
- Z cyklu „Dzieci Warszawy”:
22. Olesia z Pragi
Warszawa 1951, rys. węglem, 47 × 62
23. Jamrozek z Saskiej Kępy
Warszawa 1951, rys. węglem, 47 × 62
24. Portret Stanisława Trojanowskiego
Warszawa 1951, rys. węglem, 47 × 62
25. Brama ogrodu klasztornego w Tyńcu
Tyniec 1952, rys. ołówkiem, 36 × 23
26. Studnia XVII-wieczna na podwórzu opactwa w Tyńcu
Tyniec 1952, rys. węglem, 62 × 47
27. Dolina Ojcowa od strony północnej
Ojców 1953, rys. ołówkiem, 62 × 47
28. Portret Tosi R.
Warszawa 1953, rys. węglem, 62 × 47
29. Brama baszty zamkowej w Ojcowie
Ojców 1953, rys. ołówkiem, 34 × 56

30. Wejście do bramy zamkowej w Ojcowie
Ojców 1953, rys. ołówkiem, 34 × 50
31. Portret kustosa St. Piotra Koczorowskiego
Warszawa 1954, rys. węglem, 62 × 47
wł. Biblioteki Narodowej w Warszawie
32. Fragment z Dusznik
Duszniki-Zdrój 1954, rys. ołówkiem, 44 × 30
33. Wejście do klasztoru o.o. Karmelitów w Czernej
Czerna 1955, rys. ołówkiem, 42 × 30
34. Most w Dusznikach
Duszniki-Zdrój 1956, rys. ołówkiem, 44 × 30
35. Cyklameny
Warszawa 1958, pastel, 62 × 47
wł. p. T. Kędziarskiej
36. Ulica Lubelska w Kazimierzu Dolnym
Kazimierz Dolny 1958, rys. węglem, 62 × 45
37. Owoce
Warszawa 1958, pastel, 62 × 41
wł. p. Jerzego Dąbskiego
38. Portret L. Plocharskiego
Warszawa 1958, rys. węglem, 62 × 47
wł. p. L. Plocharskiego
39. Portret prof. dr Hiranmoy Ghoshal
Warszawa 1958, rys. węglem, 47 × 62
wł. prof. dr Hiranmoy Ghoshal
40. Augustów, ul. Letniskowa
Augustów 1959, rys. węglem, 47 × 62
wł. p. dr Wandy Maciejewskiej
41. Portret prof. dr Hiranmoy Ghoshal
Warszawa 1960, pastel, 47 × 62
wł. prof. dr Hiranmoy Ghoshal
42. Cynerarie
Warszawa 1960, pastel, 47 × 62
43. Ruiny zamku Wydźgi w Rytrze
Rytro 1960, rys. węglem, 65 × 48
44. Portret kustosa dr Zygmunta Wdowiszewskiego
Warszawa 1961, rys. węglem, 47 × 62
wł. dr Z. Wdowiszewskiego
45. Kwiaty — plansza dekoracyjna
Warszawa 1961, pastel, 65 × 48
46. Cyklameny
Warszawa 1962, pastel, 65 × 48



Portret Kazimierza Kotowskiego, olej



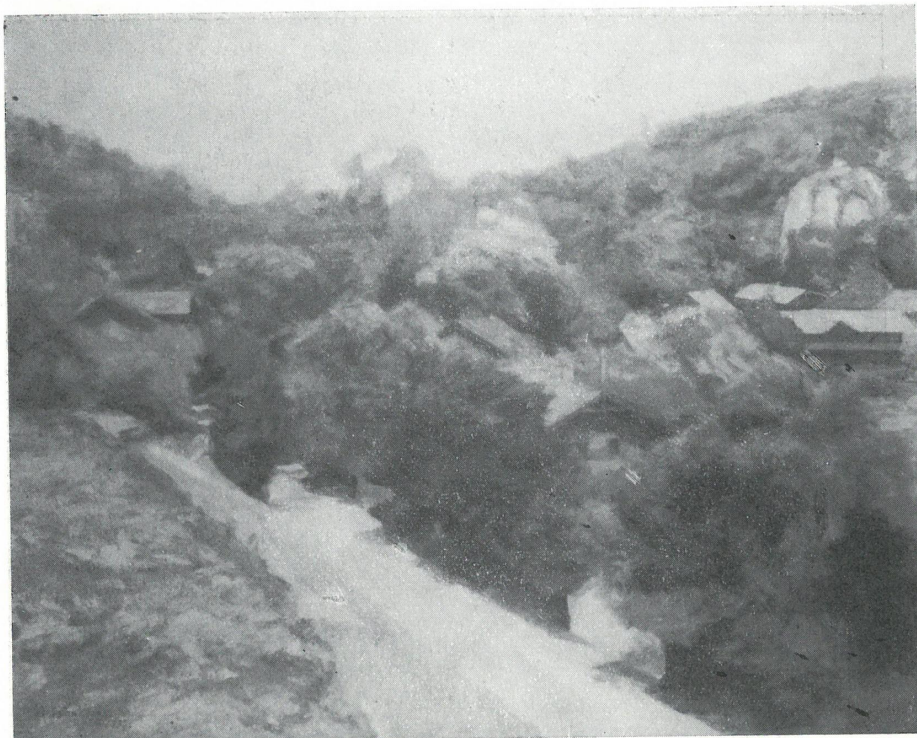
Opactwo Tynieckie od strony Piekar, olej



Kazimierz nad Wisłą, olej



Wejście do Opactwa w Tyńcu, olej



Ojców od strony północnej, olej



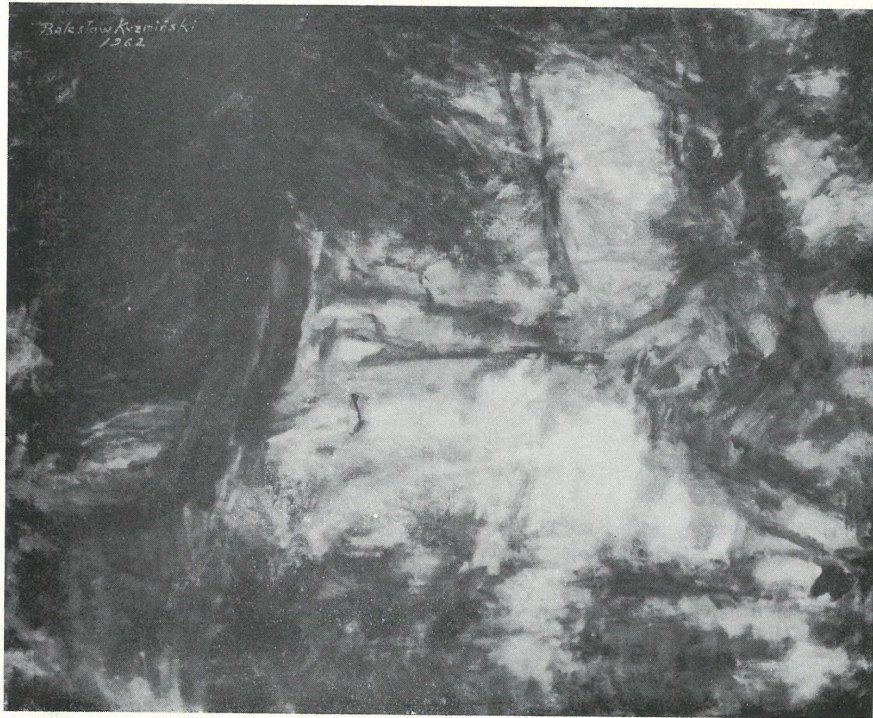
Portret dr Marii Kuźmińskiej — żony artysty, olej



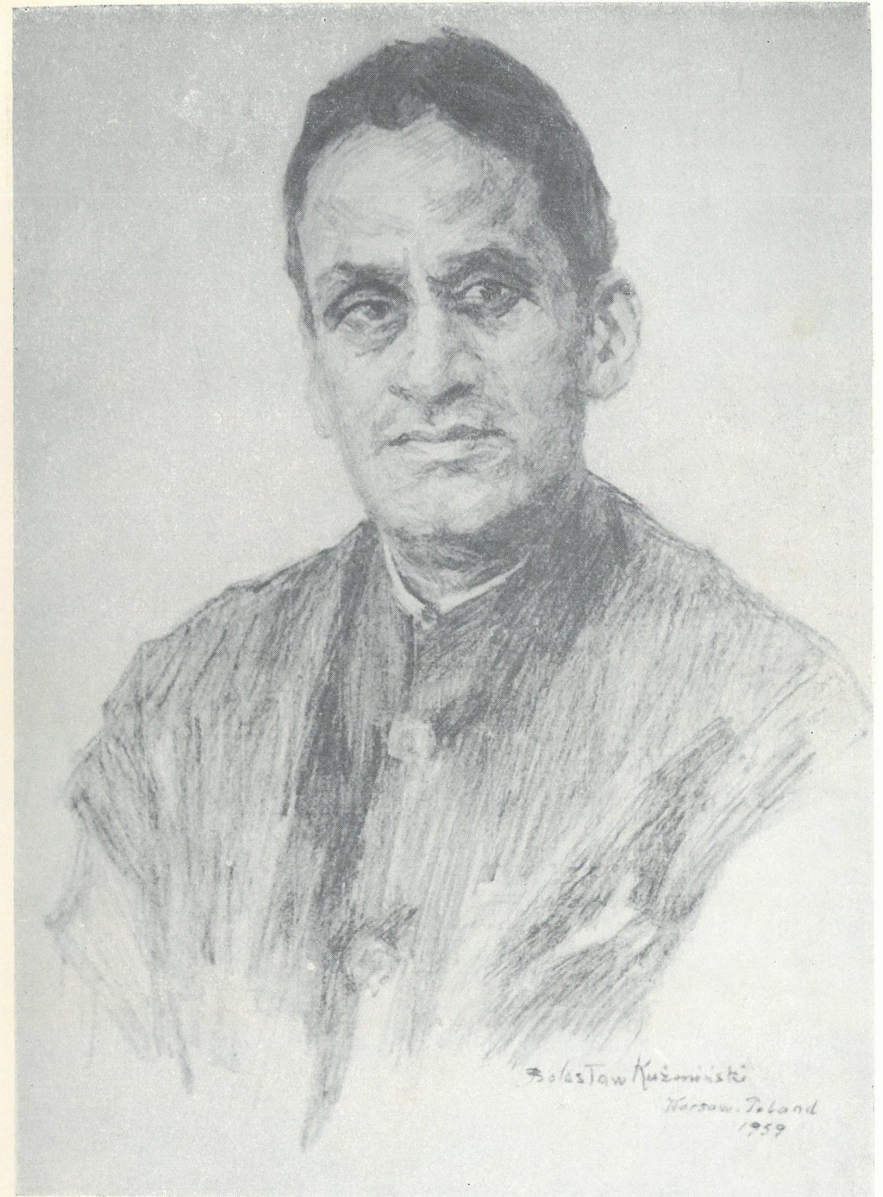
Dolina Czernej pod Krzeszowicami, olej



Uroczysko nad Wieprzem, olej



Rzeka Wieprz o zachodzie, olej



Portret prof. Hiranmoy Ghoshal, rys. węglem

Projekt plakatu: Halina Jarosz
Redakcja katalogu: Tamara Bryjowa (CBWA)
Układ graficzny katalogu: Halina Jarosz
Redakcja techniczna: Jan Heydrich (CBWA)
Zdjęcia do katalogu: Pracownia Fotograficzna CBWA — Wiesława Rolke,
Michał Horowic, Czesław Olszewski, Henryk Romanowski
Druk, im. Rew. Październikowej. Zam. 370/63. L-20.

