

385/1965zach

W

WYSTAWA

MŁODYCH

PLASTYKÓW

NIEMIECKIEJ

REPUBLIKI

DEMOKRATYCZNEJ

WYSTAWA MŁODYCH
WARSZAWA 15-18/65

**WYSTAWA MŁODYCH PLASTYKÓW
NIEMIECKIEJ REPUBLIKI DEMOKRATYCZNEJ**

(malarstwo, grafika, rzeźba)

**MINISTERSTWO
KULTURY I SZTUKI**

grudzień 1965

CENTRALNE BIURO WYSTAW ARTYSTYCZNYCH
Warszawa, „Zachęta” plac Małachowskiego 3

MŁODZI ARTYŚCI PLASTYCY NIEMIECKIEJ REPUBLIKI DEMOKRATYCZNEJ

Wystawa młodych artystów plastyków Niemieckiej Republiki Demokratycznej jest niewielka, swymi dziełami malarskimi, graficznymi i rzeźbiarskimi daje jednak bogaty przegląd różnorodnych wypowiedzi.

Przedstawia na niej swoje prace ośmiu artystów. Reprezentują oni młodą, urodzoną po roku 1925 generację o zróżnicowanych a przecież zwróconych ku jednemu celowi tendencjach. Generacja ta szuka własnej artystycznej interpretacji dzisiejszego człowieka poprzez treść, kolor i formę dążąc do uchwycenia przemian i nowych możliwości człowieka naszej epoki i naszego społeczeństwa.

Artyści ci wywodzą się z wyższych uczelni Berlina, Halle, Lipska i Drezna i stanowią twórczy zespół ludzi związanych koleżeńskimi więzami bądź też bliskich sobie duchowo, poczynając od najstarszego Mattheuera urodzonego w roku 1927, poprzez Jakoba, Metzkesa, Förstera, Fitzenreitera, Ericha Enge, Dietera Tucholke aż po najmłodszego Uhlięga urodzonego w roku 1937.

Wystawa nie jest ani reprezentatywna, ani też nie przynosi ostatecznych wypowiedzi. Pokazuje raczej szybki i wielo-

warstwowy proces rozwojowy naszej sztuki. Wszystkie te możliwości nie wynikają jednak z nieograniczonego niczym widzenia, lecz odzwierciedlają związki artystów z ich czasem, z którego biorą siłę inspiracji i twórczego działania.

Każde więc ich dzieło — tak jak to było we wszystkich epokach historii sztuki — stanowi odpowiedź na pytania czasu lub też jego świadectwo tak jak ryciny Ericha Enge „Kiedy ludzkość śpi” i „Droga faszyzmu” czy też Dietera Tucholke „Stalingrad” i „Koniec i nowego początku”.

Czterech wystawiających artystów: Metzkes, Förster, Fitzenreiter i Tucholke pracują w Berlinie, Mattheuer i Enge zatrudnieni są w Lipsku i Halle, natomiast Jakob i Uhlig reprezentują szkołę drezdeńską, przy czym zachodzą pomiędzy nimi interesujące powiązania.

Ci właśnie młodzi artyści w znacznym stopniu współokreślają profil wystaw w Niemieckiej Republice Demokratycznej. Dotyczy to zwłaszcza Berlina, miasta, które właśnie dzięki młodym staje się dzisiaj centrum sztuk plastycznych NRD. Nader silnie zarysowuje się przy tym młoda generacja rzeźbiarzy, których najlepszymi przedstawicielami są Wieland Förster i Wilfried Fitzenreiter.

Prace ich prostą realistyczną formą zwróciły uwagę zwiedzających już na wystawie młodych artystów plastyków w Berlinie w roku 1963.

Fitzenreiter pokazał tam w „Kłęczącej” dziewczynę w zmysłowym wdzięku jej

ciała, uwidaczniając jasno powściągliwą piękność jej zdrowej nagości a zarazem duchową postawę, związaną z budzącą się świadomością właściwą młodym ludziom w ich spojrzeniu na swoje otoczenie. Dzieło to wyróżnia się napięciem formy, miękkim a jednak mocnym modelowaniem powierzchni, które otwiera możliwości światła i cienia, obdarza rzeźbę przestrzennością i atmosferą. Rzeźba powstała w roku 1961 stanowi rezultat trzyletniej pracy artysty a zarazem punkt zwrotny w jego rozwoju. W roku 1958 po ukończeniu klasy rzeźby profesora Weidanza w Wyższej Szkole Burg-Giebichenstein w Halle nastąpiły lata poszukiwań w klasie mistrzowskiej u profesora Drake na Akademii Sztuk Pięknych w Berlinie. Ciężka, często skomplikowana praca. Jego eksperymenty miały prowadzić od medalierstwa, reliefu i drobnych form rzeźbiarskich, których uczył się u profesora Weidanza w Halle do nowej monumentalnej skali wypowiedzi, zdobycia pewności w proporcjach, profilowaniu i ruchu.

We wszystkich jego pracach przejawia się wrodzona zdolność do przetwarzania wzorców natury w prosty język form rzeźbiarskich. Mówią o tym wczesne głowy portretowe, krępe postacie szminkujących się i kąpiących się kobiet i dziewcząt czy też „Kobieta z koszem” z roku 1959.

Ukończenie klasy mistrzowskiej łączyło się nie tylko ze znalezieniem nowej postawy artystycznej, towarzyszyła mu również konsekwentnie zmiana techniki, do

czego przyczyniło się studium twórczości impresjonistycznego rzeźbiarza Rodina. Rzeźbiarz nie buduje już więcej swych postaci w gipsie, ale modeluje je w glinie, która pozostawia pracom bezpośredniość, miękkość i plastyczność użytego materiału („Mały jeździec” z roku 1961 i „Zwycięzca Wyścigu Pokoju” z roku 1965), a zarazem pomaga mu wydobyć nową żywość i intensywność studiowanego obiektu.

Wieland Förster, który urodził się w Dreźnie i ukończył Wyższą Szkołę Sztuk Plastycznych u profesorów Waltera Arnolda i Hansa Stegera to niezwykle uzdolniony rzeźbiarz-portrecista.

Ze zdecydowanej i zamkniętej formy portretu malarza Hansa Venta z lat 1963/64 przemienia się w spokój, właściwy obrazom tego artysty. Poza portretowym podobieństwem autor dostrzegł istotę osobowości portretowanego po mistrzowsku transponując ją w rzeźbę. Bez wątplenia pomogły mu w tym studia w klasie mistrzowskiej profesora Fritza Cremera na Akademii Sztuk Pięknych w Berlinie w latach 1959 do 1961, a więc w latach, kiedy również Fitzenreiter studiował u profesora Drake. Od terakoty „Siedząca w płaszczu kąpielowym” z lat 1963/64, która wykazuje jeszcze ślady maniery lirycznej — pozostałość ze studiów w Dreźnie, Förster przechodzi do tego co najtrudniejsze — jasnego i prostego przedstawienia człowieka. Ta prostota, którą starają się opanować oprócz niego i Fitzenreitera również i inni młodzi rzeźbiarze upoważnia piszącego do wysunięcia na

plan pierwszy właśnie rzeźbiarzy, którzy w rozwoju naszej sztuki mogą wykazać się oczywistymi osiągnięciami.

Z dwóch innych berlińskich artystów, jakimi są Harald Metzkes i Dieter Tucholke szczególną pozycję zajmuje pierwszy, co wynika przede wszystkim ze zdobytego przez niego wykształcenia w Wyższej Szkole Sztuk Plastycznych w Dreźnie. Silne związki łączą go z jego profesorem Lachnitem, a także z malarstwem Cezanne'a, które stale go pociąga.

W jego obydwu litografiach barwnych, „Martwa natura ze strąkiem papryki” i „Martwa natura ze szczupakiem” widzimy mocne akcenty kolorystyczne właściwe również jego obrazom i akwarelom. Jego prace graficzne cechuje silna plastyczność, którą można uważać za próbę oddania naturalnej zmysłowości, wycucia prostoty, człowieczeństwa i piękna natury, bez owego niepokoju, który często wyciera z jego obrazów. Idący z głębi optymizm przyświeca tym pracom podobnie jak wielkiej i małej scenie z wybrzeża z roku 1964.

Jego dzieła prowadzą od początkowych wzruszeń i napięć wewnętrznych do wypowiedzi, która w realistycznej formie daje wyraz intensywnej rozprawy ze współczesnymi treściami.

Dieter Tucholke należy do tej grupy młodych grafików, którzy wrażliwość swoją i wykształcenie zawdzięczają profesorom Klemkemu i Mohrowi z Wyższej Szkoły Sztuk Pięknych i Sztuki Użytko-

wej w Berlinie — Weissensee, odznaczającym się skłonnością do estetyzowania.

Do najzdolniejszych z nich należy Tucholke. Jego ilustracje do sztuki Brechta „Arturo Ui” zdążyły już zwrócić uwagę na wielkich centralnych wystawach. Od pewnego czasu dąży on do nowych rozwiązań wyrażając je w mocno stylizowanej i symbolicznej formie, co jednak łączy się u niego z pełnym poczuciem przynależności politycznej, o czym świadczą wymieniane tu już prace z roku 1965: „Stalingrad”, „Koniec i nowego początek” oraz „Zniszczony krajobraz”. Kolor i forma są oddzielane od siebie aż do końca, w licznych grafikach artysty z ostatniego okresu jak np. w monotypii „Ogród koralowy” z roku 1965 coraz częściej dochodzi do kształtowania przestrzeni przez kolor.

Do podobnych graficznych rozwiązań dąży część malarzy z Halle z profesorami Sitte i K. E. Müllerem na czele. Ich malarzski linearyzm znalazł ostatnio odrębny i własny wyraz u Ericha Enge, ucznia prof. Sitte. W obrazach jego dramatyczne elementy spotykają się z mocno budowanymi formami, które łączą odwagę ze ścisłością. Mimo jednak takiego podkreślenia formy nie ma tu próżnej gry estetycznej, ale silny związek z życiem naszego czasu i naszej republiki jak o tym przypominają chociażby „Socjalistyczne brygady żniwne”. Sztuka Ericha Enge przyobleka wzruszenie w formę wynikającą ze zrozumienia treści. Jego praca w spółdzielni produkcyjnej na wsi była mu potrzebna po to, żeby po ukończeniu stu-

dów w Wyższej Szkole Burg-Giebichenstein w Halle uwolnić się od języka formalnego swego profesora i dojść do nowych rozwiązań. Dziś kroczy on coraz bardziej własną drogą, o czym świadczą jego prace oparte na silnych kontrastach kolorystycznych, malarsko odczute martwe natury jak i obrazy cyrkowe z roku 1965, prawie Hegenbarthowskie w ujęciu tego środowiska. Obok nich ciągle jeszcze powracają obrazy mocno budowane z płaskich segmentów jak „W zimie” z roku 1963.

Wszystkie te obrazy powstają w oparciu o rysunek, wypracowany do ostatniego szczegółu, pokrywany potem bielą albo innymi kolorami, aby w ten sposób uzyskać kontrasty wypełniane później kolorem. Wielka rysunkowa forma zostaje w ten sposób zachowana, wrażenie zawartości obrazu, jego efekt i wyraz uzyskuje się nie przez podporządkowanie rysunku kolorowi, ale przez grę linii i kontrasty barwne.

W podobny sposób stara się wypowiadać w swojej grafice Wolfgang Mattheuer z Lipska. Twardy charakter jego formy sięgający często do efektów wyobcowania prowadzi do interesujących osiągnięć jak chociażby w litografiach „Zakochana para” z roku 1964, czy „Korner” z roku 1965.

W szkole drezdeńskiej, inaczej niż w Halle, dominuje kierunek kolorystyczny. Jednym z najzdolniejszych przedstawicieli

tej szkoły jest Karl-Heinz Jakob. Mimo że mieszka w Zwickau, prace jego zachowywały długo związki z malarstwem drezdeńskim, aż do przemiany, której zewnętrznym powodem była podróż na Kubę. Zwrot ten prześledzić możemy szczególnie w jego ostatnich akwarelach, w których widać wpływ angielskiej techniki akwarelowej i w najnowszych obrazach, przeważnie aktach. Sztuka Jakoba zachowywała zawsze związek z otaczającą rzeczywistością nie tylko poprzez temat, ale również przez kolor i sposób przedstawiania ludzkiej postaci pozbawiony patosu a jednak zdecydowany. Podczas gdy wcześniejsze jego prace przesłaniają jeszcze rytmy form, w obecnych jego portretach i aktach kolor staje się elementem interpretacji psychologicznej. Jakob stara się wyrazić w swoich obrazach takich jak „Akt na leżaku” z roku 1965 i „Portret dziewczyny” z roku 1964 nie tylko piękno ciała kobiecego, ale i piękno kolorystyczne świata. Powstają też martwe natury, np. „Martwa natura z cytrynami” z roku 1964, charakteryzująca się podobnie jak i inne swą siłą i jasnością budowy. Akwarele „Zatoka Meksykańska” i „Stare Manzanillo” z roku 1962 wskazują na rozbudzone od czasu podróży na Kubę zainteresowania artysty dla pejzażu, dominującym akcentem pozostaje jednak człowiek w jego wielostronnej interpretacji i ukształtowaniu.

Godną uwagi odrębność wykazują ry-

ciny i litografie Maxa Uhliga, najmłodszego z wystawiających artystów, który wyszedł ze szkoły profesora Hansa Theo Richtera. W jego zdecydowanie budowanych pracach gąszcz linii z jego walorowymi kontrastami prowadzi do wypowiedzi energicznej i dramatycznej, równoważonej i interesująco zróżnicowanej przez delikatne wartości światła.

W portrecie Heizera z roku 1964 pojawia się coś z owej samorodnej siły, którą można by porównać ze sztuką Barlacha. Jak wielka jest już skala tego młodego grafika widać to jasno, gdy ogląda się lekkie i wdzięczne prowadzenie kreski w akwafortach znad Bałtyku i portretach dziewcząt.

Pokazane na tej wystawie prace młodych utalentowanych artystów plastyków z różnych regionów Niemieckiej Republiki Demokratycznej umożliwiają polskiej publiczności zaznajomienie i zainteresowanie się współczesną działalnością i poszukiwaniami twórczymi wznoszącej generacji artystów.

Oby ta wystawa zorganizowana po latach niezbyt żywej działalności wystawowej naszych artystów w Polsce wypełniła tę lukę, przyczyniając się do wzajemnego zrozumienia narodów Polski i nowych Niemiec, Niemieckiej Republiki Demokratycznej.

Karl-Heinz Kukla

MALARSTWO

Erich ENGE, Eisleben

- 1932 Ur. w Eisleben
Z zawodu murarz
- 1951—52 Studia w Wyższej Szkole Wzornictwa Przemysłowego w Halle, pracownia prof. Willi Sitte; 1955—59 pracownice prof. prof. Bunge i Sitte
- Udział w wystawach w kraju
Prace w zbiorach Państwowej Galerii w Moritzburgu, Zarządu Głównego FDJ i in.

1. Na moście Karola (Praga), 1960, olej, 61 × 87
2. W atelier, 1962, olej, 64 × 44
3. Martwa natura z narzędziami, 1963, olej, 70 × 100
4. Martwa natura ze sprzętem sportowym, 1963, olej, 82 × 57
5. W zimie, 1963, olej, 52 × 87
6. Martwa natura, 1963/64, olej, 50 × 70
7. Na arenie, 1965, olej, 50 × 61
8. W cyrku I, 1965, olej, 65 × 50
9. W cyrku II, 1965, olej, 60 × 41
10. Droga faszyzmu, 1965, tusz tempera, 73 × 103
11. Kiedy ludzkość śpi, 1965, tusz, 50 × 66
12. Podarunek, 1965, tusz, 51 × 73

Karl-Heinz JAKOB, Zwickau

- 1929 Ur. w Zwickau
- 1948—50 Szkoła Rysunku i Malarstwa w Zwickau, pracownice prof. prof. Michela i K. H. Schustera
- 1950—55 Studia w Wyższej Szkole Sztuk Plastycznych w Dreźnie, pracownice prof. prof. Ericha Fraasa, Maxa-Ericha Nicola i Rudolfa Bergandera
- od 1955 Samodzielna praca twórcza
- 1960 Współpraca z kopalnią „Martin Hoop” w Zwickau
- 1954 Nagroda artystyczna miasta Zwickau
- 1956, 1957, 1958 Nagrody artystyczne okręgu Karl—Marx—Stadt
- 1961, 1964 Nagroda artystyczna Niemieckiego Związku Zawodowego Górników
- Udział w wystawach w kraju i za granicą.
Prace w kolekcjach Państwowych Zbiorów Sztuki w Dreźnie, Miejskiego Muzeum Górnictwa we Freiburgu, Miejskiego Muzeum w Karl—Marx—Stadt i Zwickau, Angermuseum w Erfurcie, Muzeum Historii Kultur w Magdeburgu oraz w Ermitażu w Leningradzie.

13. Akt leżący, 1961, olej, 60 × 80
14. Martwa natura ze świecami, 1961, olej, 59,5 × 74,5
15. Leżąca, 1961, olej, 56,5 × 80
16. Portret dziewczyny, 1964, olej, 49,5 × 40
17. Martwa natura z cytrynami, 1964, olej, 28 × 38,5
18. Akt na leżaku, 1965, olej, 70 × 72
19. Zatoka Meksykańska, 1962, akwarela, 47,5 × 62
20. Stare Manzanillo, 1962, akwarela, 72,5 × 50
21. Widok z werandy, 1963, akwarela, 53,5 × 69
22. Niosący owoce (Kuba), 1963, akwarela, 75 × 54

GRAFIKA

Wolfgang MATTHEUER, Lipsk

- 1927 Ur. w Reichenbach (Vogtland)
1933—41 Szkoła podstawowa, równoległe nauka litografii
1944 Egzamin zawodowy i praca
1944—45 Służba wojskowa
1946 Szkoła Przemysłu Artystycznego w Lipsku
1947—51 Wyższa Szkoła Grafiki w Lipsku
od 1952 Działalność pedagogiczna tamże
od 1956 Nauczyciel zawodowy
od 1965 Profesor w Wyższej Szkole w Lipsku
Udział w wystawach w kraju i za granicą
Prace w zbiorach wielu muzeów.

Harald METZKES, Berlin

- 1929 Ur. w Bautzen
1947 Świadczenie dojrzałości
1947—49 Nauka kamieniarska
1949—53 Studia w Wyższej Szkole Sztuk Plastycznych w Dreźnie, pracownie prof. prof. Lachnita i Bergandera
1953—55 Samodzielna praca twórcza
1955—57 Klasa mistrzowska prof. Otto Nagla w Niemieckiej Akademii Sztuk Pięknych w Berlinie
od 1957 Samodzielna praca twórcza w Berlinie
Udział w wystawach w kraju i za granicą
Prace w zbiorach Galerii Narodowej w Berlinie, Muzeum Marchii w Berlinie, Państwowych Muzeów w Schwerinie i innych galerii.

Dieter TUCHOLKE, Berlin

- 1934 Ur. w Berlinie
1952—57 Studia w Wyższej Szkole Sztuk Pięknych i Sztuki Użytkowej w Berlinie — Weissensee, pracownie prof. prof. Klemkego i Mohra (ilustracje i grafika artystyczna)
od 1957 Samodzielna praca twórcza
Udział w wystawach w kraju i za granicą
Prace w zbiorach Państwowych Muzeów w Schwerinie i Dreźnie, Państwowej Galerii w Moritzburgu, Muzeum Marchii w Berlinie, Muzeum Historii Niemiec w Berlinie.

23. Nad Morzem Czarnym, 1961, litografia, 35,5 × 45
24. Krajobraz w czasie burzy, 1961, litografia, 33,5 × 43
25. Wieczorem, 1961, litografia, 34,5 × 46
26. Bieżnia, 1961, litografia, 27 × 46
27. Nad morzem, 1962, litografia, 30,5 × 44
28. Zakochana para, 1964, litografia, 36 × 39,5
29. Kain, 1965, litografia, 37,5 × 51
30. Leżąca, 1965, litografia, 35,5 × 53
31. Drzewo zostanie ścięte, 1965, litografia, 37 × 45,5
32. Korner, 1965, litografia, 34,5 × 45,5
33. Narzeczona, 1964, litografia, 31 × 43
34. Scena nadmorska I, 1964, litografia, 30 × 41
35. Scena nadmorska II, 1964, litografia, 22 × 32
36. Towarzystwo przy stole, 1964, litografia, 31,5 × 40
37. Wieczór nad rzeką, 1964, litografia, 31 × 39
38. Biegący, 1964, akwaforta, 24,5 × 32
39. Dwaj leżący mężczyźni, 1964, akwaforta, 24,5 × 32
40. Scena nadmorska III, 1964, akwaforta, 16 × 24,5
41. Akt leżący, 1964, akwaforta, 14,5 × 23
42. Martwa natura ze strąkiem papryki, 1964, litografia barwna, 25 × 30,5
43. Martwa natura ze szczupakiem, 1964, litografia barwna, 39 × 47,5
Z dzisiejszego punktu widzenia:
44. Stalingrad, 1965, (I), litografia, 48 × 64
45. Koniec i nowego początek, 1965, (II), litografia, 48 × 60
46. Zniszczony krajobraz, 1965, (III), monotypia, 47,5 × 59
47. Wyszadzony Chrystus, 1965, (IV), monotypia, 47,5 × 59
48. Taniec umęczonych, 1965, monotypia, 32,5 × 36,7
49. Ogród koralowy, 1965, monotypia, 38 × 43
50. Drapieżny ptak, 1965, monotypia, 47,5 × 59,5
51. Rybackie sieci, 1965, monotypia, 42 × 58,2
52. Jesienny bukiet, 1965, monotypia, 68 × 48
53. Ryba, 1965, monotypia, 29 × 32
54. Stare Köpenick, 1965, litografia, 54 × 64,5
55. Köpenick — osada rybacka, 1965, litografia, 70 × 53,5

Max UHLIG, Drezno

- 1937 Ur. w Dreźnie
Malarz szyldów. Rok nauki rysunku technicznego na Politechnice w Dreźnie. Świadectwo dojrzałości
- 1955—60 Studia w Wyższej Szkole Sztuk Plastycznych w Dreźnie w pracowniach prof. prof. Hans-Theo Richtera i Maxa Schwimmera.
- od 1961 Samodzielna praca twórcza
- 1961—63 Klasa mistrzowska prof. Hans-Theo Richtera w Akademii Sztuk Pięknych w Berlinie
- od 1963 Samodzielna praca twórcza w Dreźnie
Udział w wystawach w kraju i za granicą.

56. Portret kobiety, 1962, litografia, 40,5 × 28,5
57. Krajobraz Berlina z ratuszem, 1963, litografia, 30 × 40
58. Krajobraz Berlina, 1963, litografia, 29 × 38,6
59. Portret malarza E. P., 1964, akwaforta, 37,5 × 27,2
60. Portret kobiety, 1964, akwaforta, 30 × 25
61. Krajobraz nadbałtycki, 1964, akwaforta, 11,5 × 16,5
62. Nad brzegiem, 1964, akwaforta, 21,3 × 30,5
63. Pałac, 1964, akwaforta, 30 × 25,5
64. Dwie kobiety słuchające muzyki, 1965, akwaforta, 29,7 × 35,5
65. Kobieta odpoczywająca, 1965, akwaforta, 28,2 × 33,2
66. Ciężarna, 1965, akwaforta, 12,2 × 9,2

RZEŹBA

Wilfried FITZENREITER, Berlin

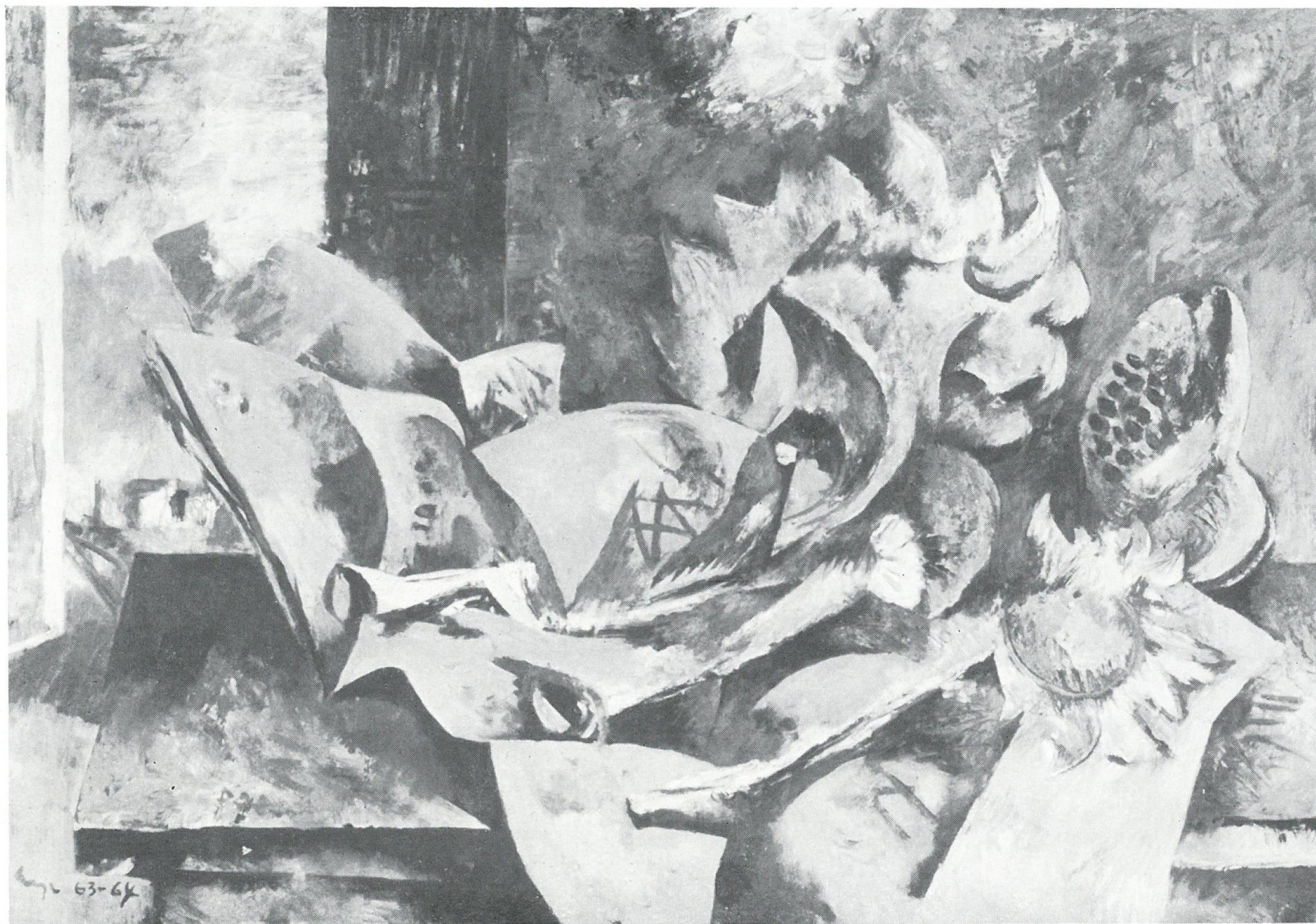
- 1932 Ur. w Salza (Harz)
- 1951—52 Nauka kamieniarsstwa w Halle
- 1952—58 Studia w Państwowej Wyższej Szkole Sztuki Użytkowej w Halle (Burg Giebichenstein), w pracowni prof. Weidanza w Niemieckiej Akademii Sztuk Pięknych w Berlinie
- 1958—60 Klasa mistrzowska prof. Heinricha Drake
- od 1961 Samodzielna praca twórcza
- 1964 Nagroda Niemieckiej Akademii Sztuk Pięknych im. Will-Lammerta w Berlinie
Udział w wystawach w kraju i za granicą
Prace w zbiorach Państwowych Muzeów w Halle, Moritzburgu, Schwerinie, muzeów w Lipsku i Magdeburgu, Galerii Młodej Sztuki we Frankfurcie nad Odrą.

67. U fryzjera, 1956, brąz, wys. 15,5
68. Stojący na głowie, 1957, brąz, wys. 16,5
69. Tańcząca para, 1958, brąz, wys. 16,5
70. Pałacy, 1958, brąz, wys. 23
71. Uwe, 1959, brąz, wys. 18
72. Kobieta z koszem, 1959, brąz, wys. 25
73. Mężczyzna z dzieckiem, 1960, brąz, wys. 14,5
74. Portret Karin, 1961, brąz, wys. 37
75. Mały jeździec, 1961, brąz, wys. 19,5
76. Pływak, 1962, brąz, wys. 22,5
77. Robert, 1962, brąz, wys. 26
78. Zwycięzca Wyścigu Pokoju, 1963, brąz, wys. 25,5
79. Przykucnięty, 1963, brąz, wys. 10

Wieland FÖRSTER, Berlin

- 1930 Ur. w Dreźnie
- 1945—53 Kształci się i pracuje jako kreślarz
- 1952—53 Wieczorne studia aktu w Akademii Sztuk Pięknych w Dreźnie
- 1953—58 Tamże studia w pracowniach prof. prof. Waltera Arnolda i Hansa Stegera
- 1959—61 Klasa mistrzowska prof. Fritza Cremera w Niemieckiej Akademii Sztuk Pięknych w Berlinie
- od 1961 Samodzielna praca twórcza w Berlinie
Udział w wystawach w kraju i za granicą
Prace w zbiorach Narodowej Galerii w Berlinie i innych muzeów.

80. Głowa dziewczyny, 1962, brąz, wys. 38
81. Tors, 1962, brąz, wys. 39
82. Zdejmująca koszulę, 1962/63, brąz, wys. 72
83. Mała siedząca, 1963, brąz, wys. 22
84. Siedząca w płaszczu kąpielowym, 1963/64, terakota, wys. 44
85. Portret Hansa Venta, 1963/64, brąz, wys. 33,5
86. Siedząca, 1964, cement, wys. 47,5



6. Erich Enge, Martwa natura



9. Erich Enge, W cyrku II



10. Erich Enge, Droga faszyzmu



16. Karl-Heinz Jakob, Portret dziewczyny



18. Karl-Heinz Jakob, Akt na leżaku

22. Karl-Heinz Jakob, Niosący owoce

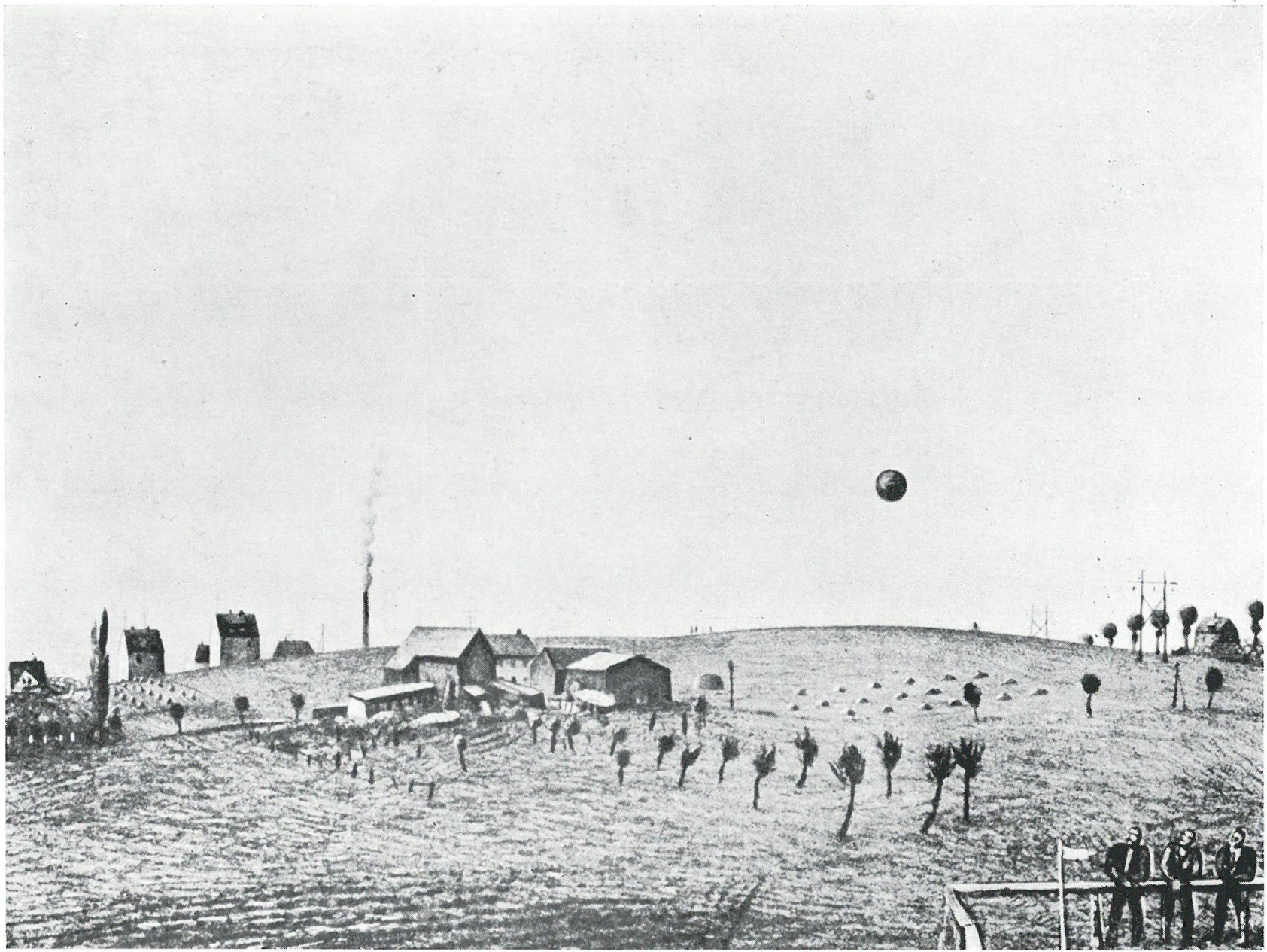




27. Wolfgang Matheuer, Nad morzem



31. Wolfgang Mattheuer, Drzewo zostanie ścięte



32. Wolfgang Mattheuer, Korner



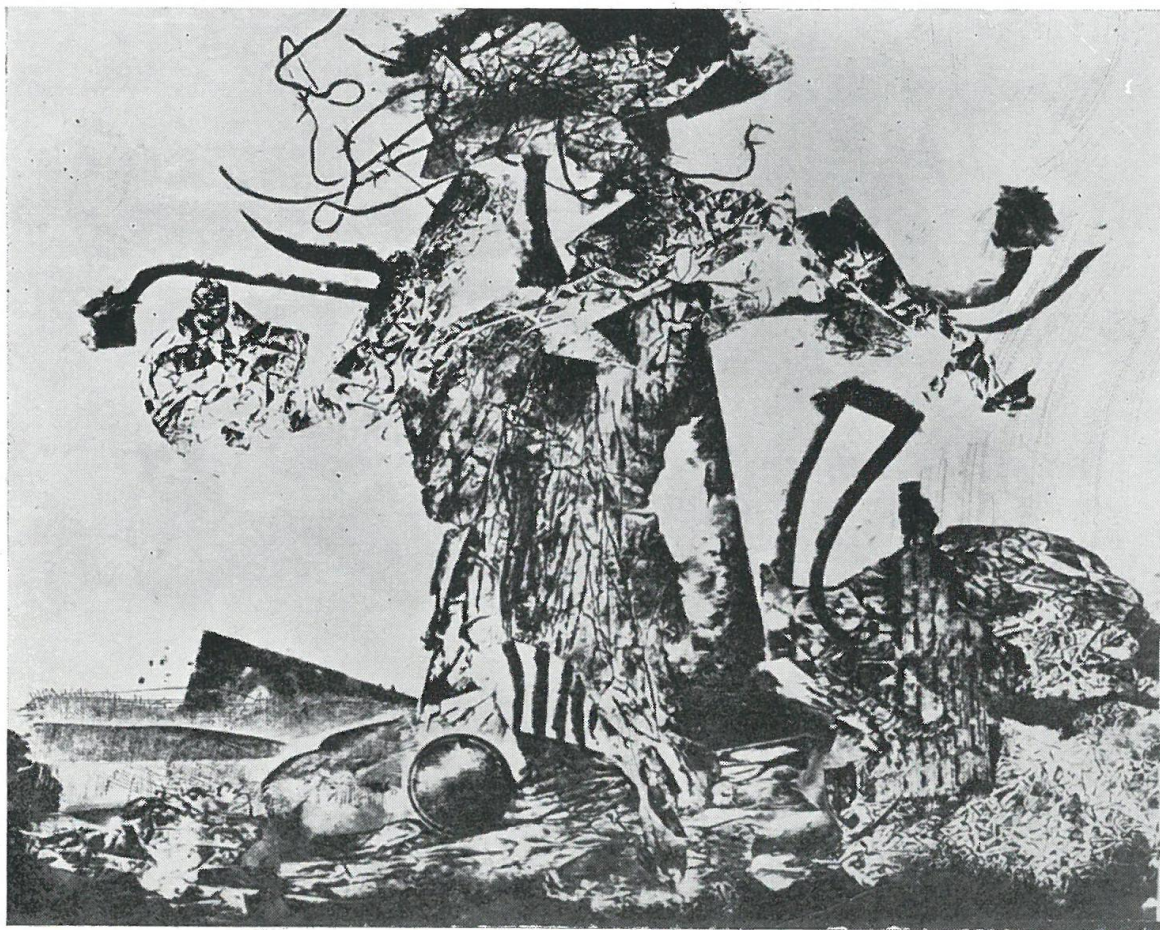
33. Harald Metzkes, Narzeczona



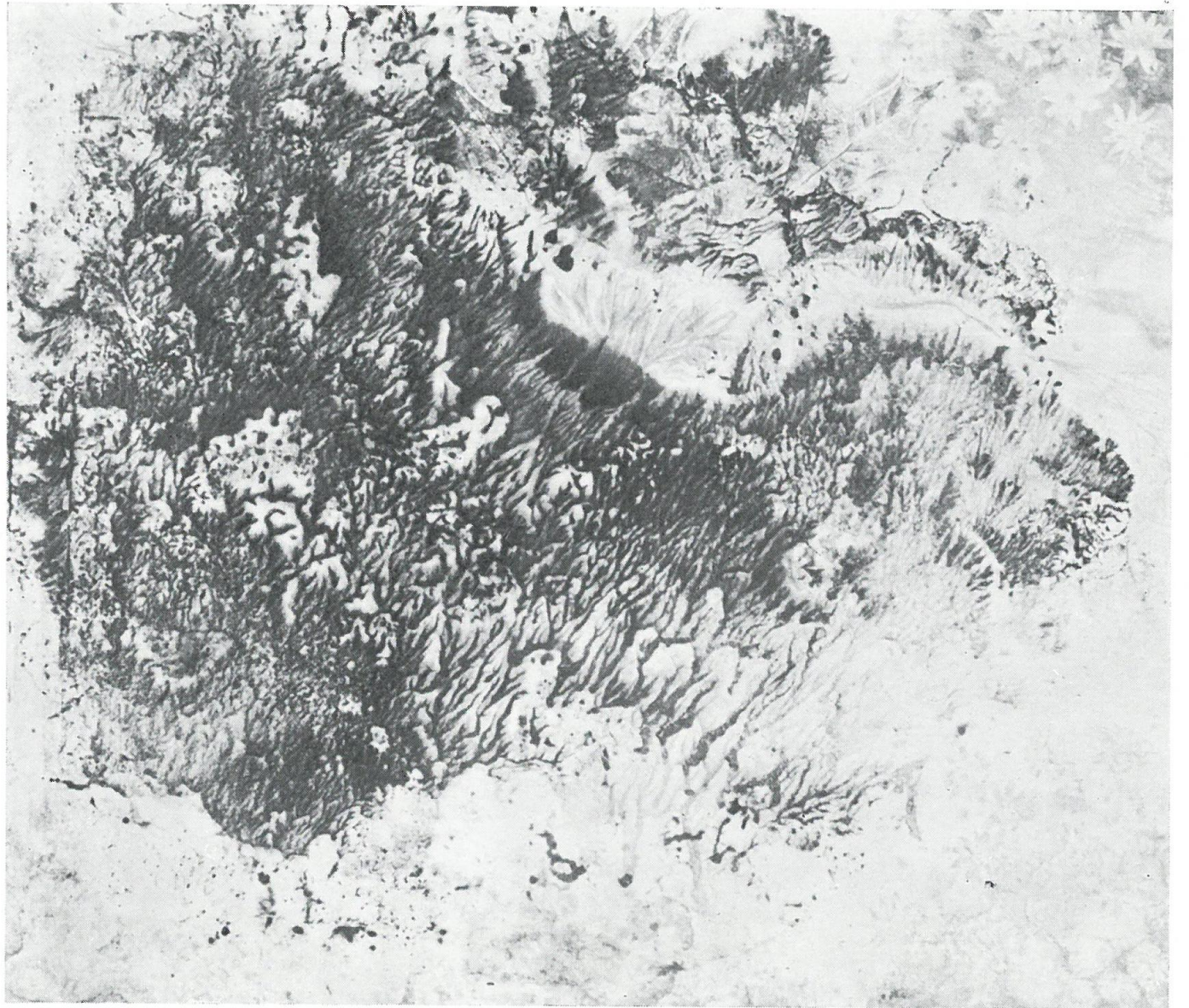
36. Harald Metzkes, Towarzystwo przy stole



38. Harald Metzkes, Biegący

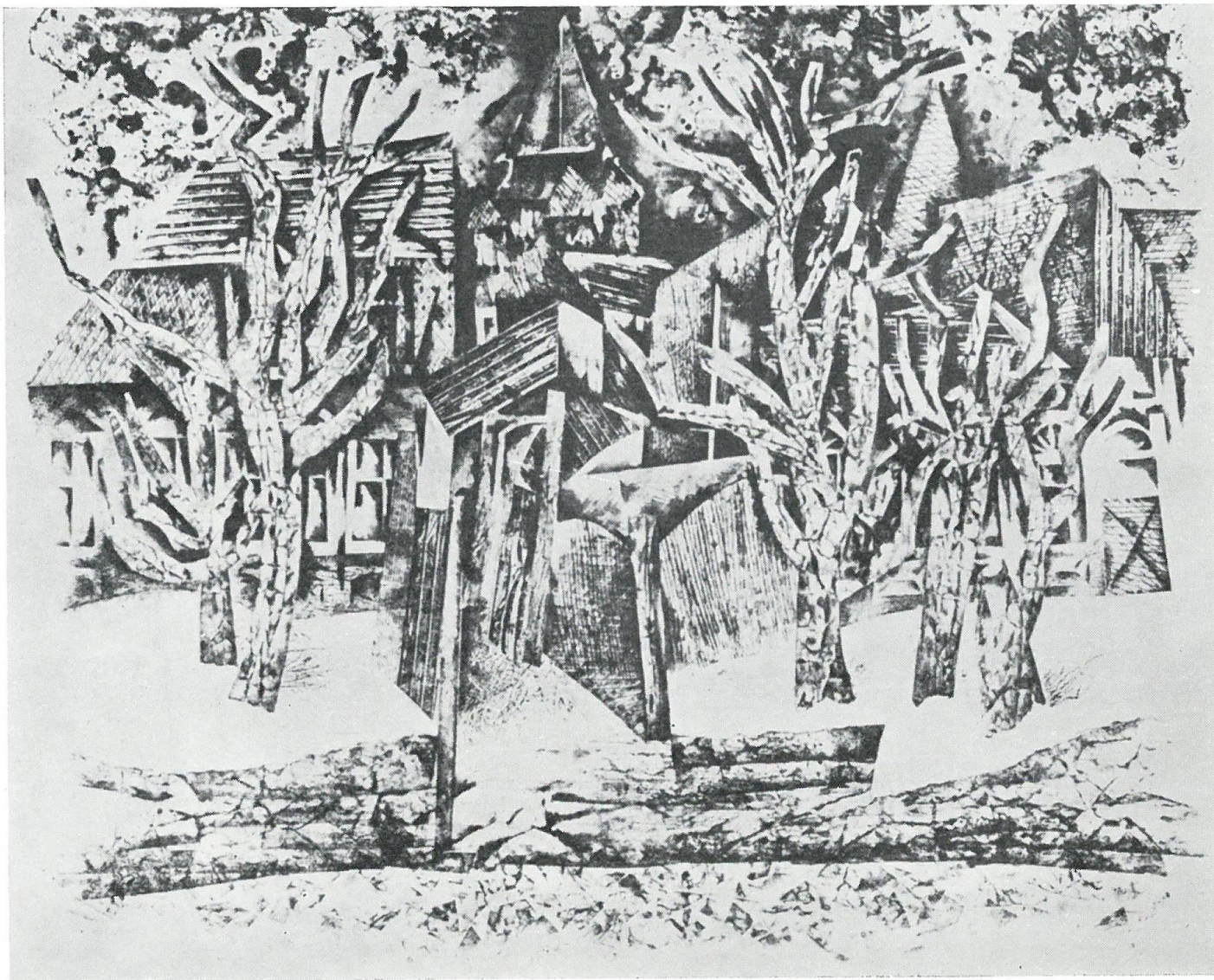


47. Dieter Tuscholke, Wyszzydzony Chrystus



49. Dieter Tucholke, Ogród koralowy

54. Dieter Tuscholke, Stare Köpenick

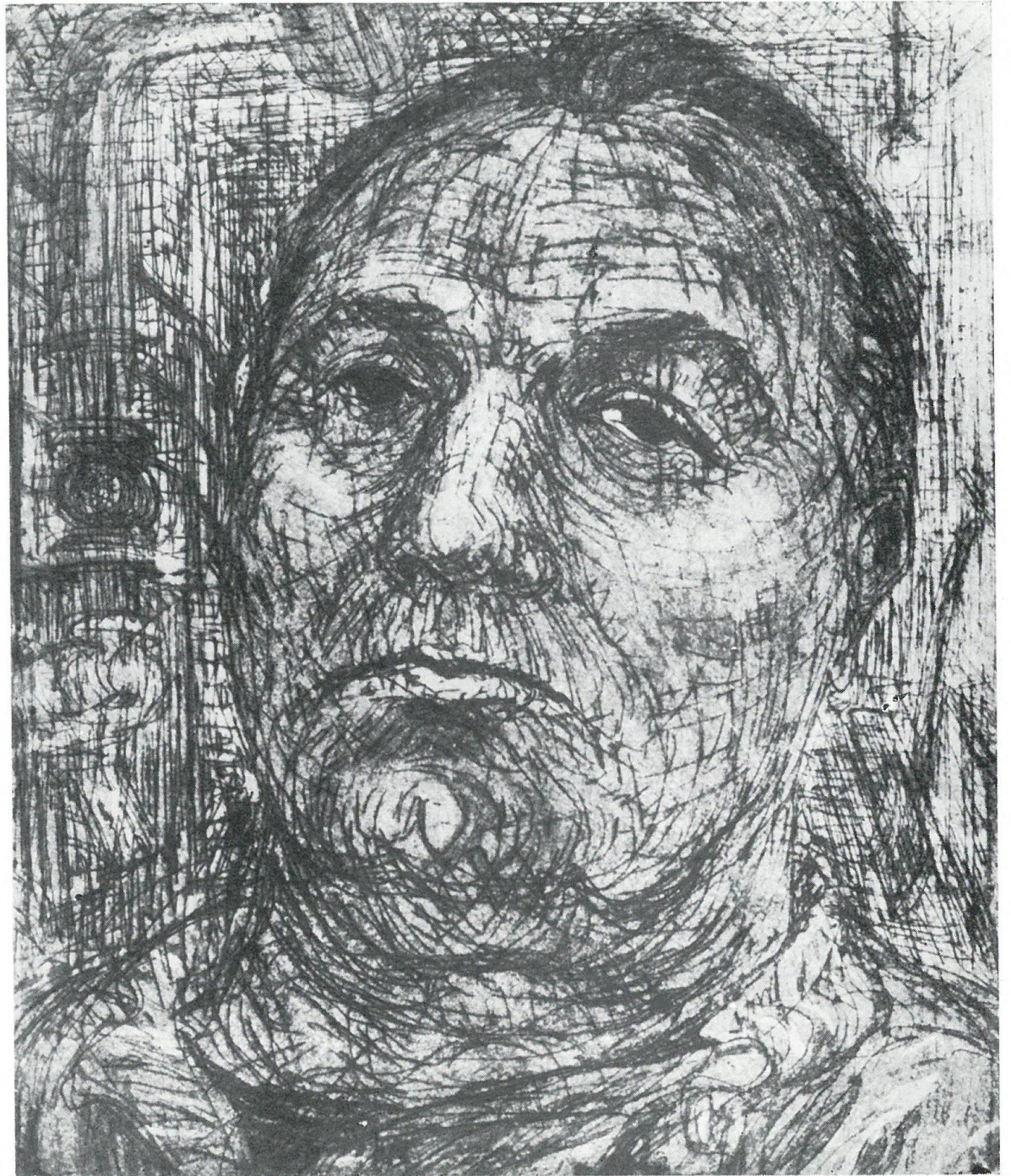




60. Max Uhlig, Portret kobiety



62. Max Uhlig, Nad brzegiem



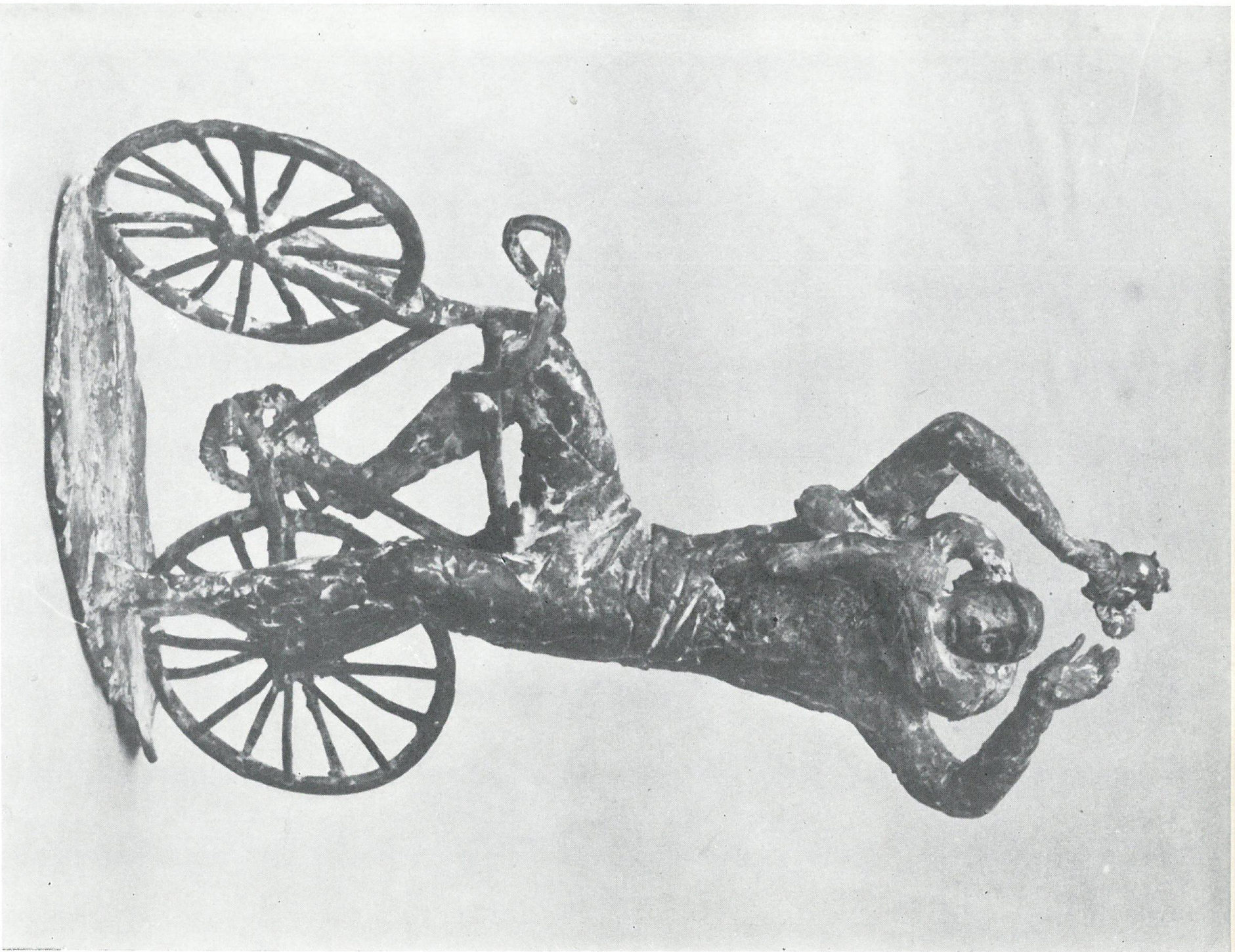
63. Max Uhlig, Palacz



71. Wilfried Fitzenreiter, Uwe

75. Wilfried Fitzenreiter, Mały jeździec





78. Wilfried Fitzenreiter, Zwycięzca Wścigu Pokoju



80. Wieland Förster, Głowa dziewczyny



82. Wieland Förster, Zdejmująca koszulę



83. Wieland Förster, Mała siedząca

Projekt plakatu: Natalia Jarczewska

Opracowanie graficzne katalogu: Feliks Falk

Redakcja katalogu: Ada Potocka (CBWA)

Zdjęcia: Foto Nixdorf-Berlin

Redakcja techniczna: Jan Heydrich (CBWA)

Druk. im. Rewolucji Październikowej. Zam. 1434/65. Cena zł 10.— E-7

