

2/1964zach

**STANISŁAW
SZCZEPAŃSKI**

“ZACHĘTA”
Narodowa Galeria Sztuki
Dział Dokumentacji
00-916 Warszawa, Pl. Małachowski
centr 827-58-54. fax 827

ZWIĄZEK POLSKICH ARTYSTÓW PLASTYKÓW • CENTRALNE BIURO WYSTAW ARTYSTYCZNYCH
WARSZAWA • ZACHĘTA • PLAC • MAŁACHOWSKIEGO 3

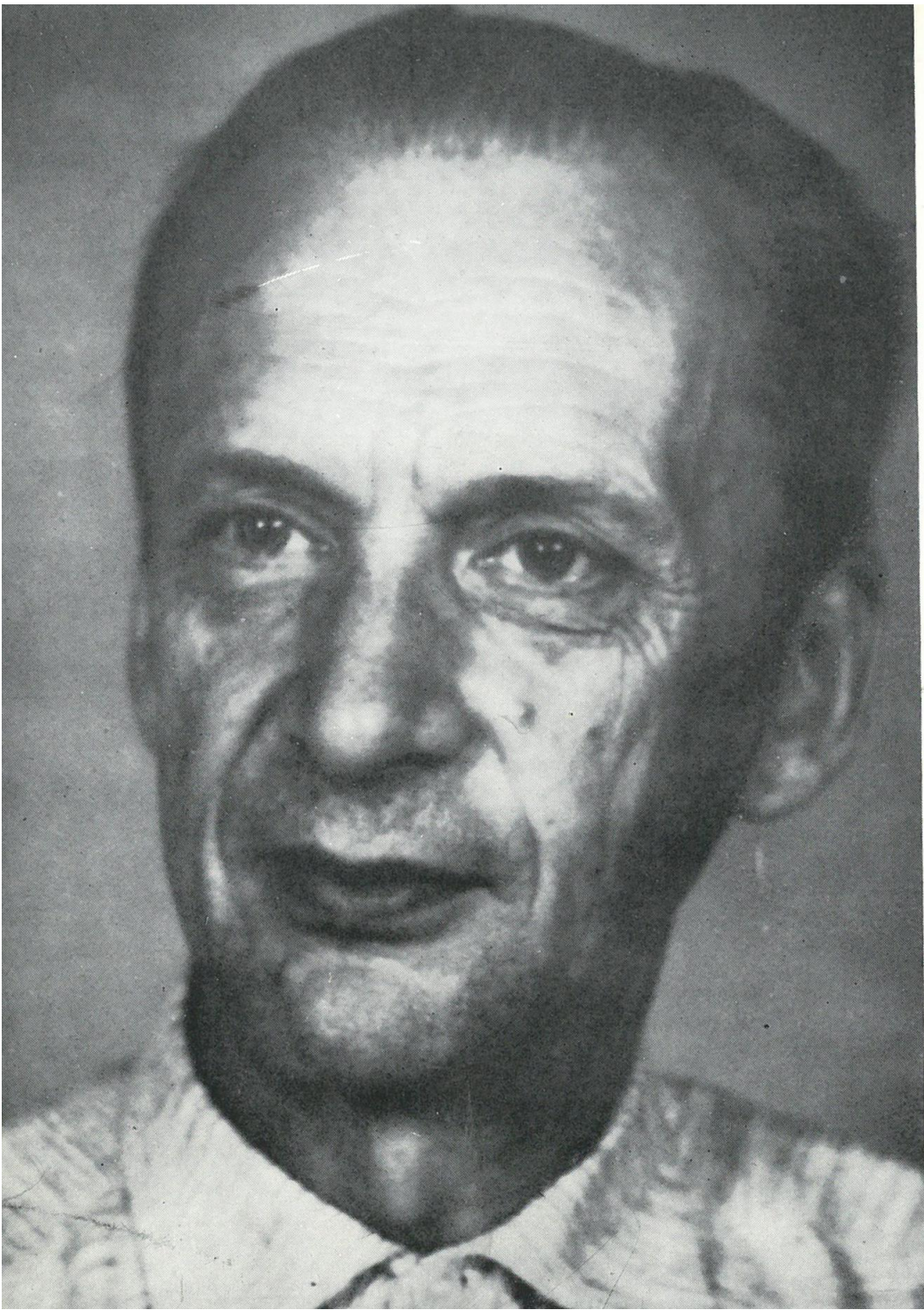
STANISŁAW SZCZEPAŃSKI

WYSTAWA
RETROSPEKTYWNA

MALARSTWO
I RYSUNEK

Luty

1964



St. Szerepani's

STANISŁAW SZCZEPAŃSKI

- 1895 — urodzony w Ropczycach, woj. krakowskie. Ojciec Włodzimierz, lekarz powiatowy (sam również syn lekarza), matka Jadwiga z d. Stanko (córka lekarza).
- 1899 — 1901 — W czwartym roku życia wyszarpuje z papieru, w piątym wycina nożyczkami zwierzęta w ruchu. Zaczyna się uczyć w Ropczycach, po przeniesieniu rodziców do Jasła kontynuuje tam naukę w czteroletniej szkole niższej.
- 1904 — Odbywa z rodzicami podróż po Salzkammergut i nad Adriatyk (Riwiera austriacka).
- 1905 i nast. Wstępuje do gimnazjum klasycznego w Jasle i zaczyna naukę rysunku jako przedmiotu nadobowiązkowego pod kierunkiem Apolinarego Kotowicza. Jako uczeń spędza wakacje przeważnie na Podhalu.
- 1913 — Składa egzamin maturalny z postępowaniem celującym. Wakacje w Monachium i Wiedniu (zachwycony Rubensem). Z woli rodziców zapisuje się na Wydział Architektury Politechniki Wiedeńskiej.
- 1914 — Rzuca Politechnikę, wraca do kraju i wstępuje na Wydział Filozoficzny Uniwersytetu Jagiellońskiego. Równocześnie hospituje w Akademii Sztuk Pięknych.
- 1915 — 1918 — W wojsku austriackim. W czasie urlopu studiuje filozofię na Uniwersytecie Lwowskim.
- 1919 — Wstępuje do Akademii Sztuk Pięknych w Krakowie i kontynuuje uniwersyteckie studia filozofii.

- 1920 — Praca zarobkowa, jest kierownikiem pracowni zabawek w Warsztatach Krakowskich.
- 1921 — Spędza lato w Paryżu.
- 1922 — Otrzymuje pracę nauczyciela rysunku w gimnazjum w Jaśle. Organizuje i prowadzi teatr szkolny.
- 1923 — Powrót do ASP w Krakowie.
- 1924 — Spędza wiosnę w Alpach austriackich, następnie 4 miesiące w Warszawie. Pracuje w Związku Teatrów i Chórów Ludowych i dorywczo jako scenograf.
- 1925 — Kończy studia w Akademii Sztuk Pięknych, otrzymuje świadectwo ukończenia z postępem celującym. Osiedla się w Warszawie, zostaje instruktorem teatrów świetlicowych i zajęć plastycznych w Świetlicach Kursów dla Dorosłych i Młodocianych m. st. Warszawy.
- 1928 — Dwuletni cykl wykładów na Studium Pracy Społeczno-Oświatowej Wolnej Wszechnicy w Warszawie. Wystawa indywidualna w Jaśle (40 prac mal.).
- 1929 — Udział w wystawie Związku Artystów Plastyków (2 pejzaże). Wyjeżdża z żoną do Paryża, mieszka z J. Cybisem. Studiuje w ekspozyturze Akademii Krakowskiej u J. Pankiewicza.
- 1930 — Plener letni w Bretanii (30 prac ol.), kontynuuje studia malarskie w Paryżu.
- 1931 — Plener zimowy w Lotaryngii. Przenosi się do Livry-Gargan.
- 1932 — Powrót do kraju, plener w Mielcu, Zakopanem, Opatkowicach. Wystawa w Pałacu Sztuki w Krakowie. Powrót do Warszawy. Wystawa Grupy KP w IPS (17 prac). Współorganizator Związku Zaw. Polskich Artystów Plastyków, współpraca z „Głosem Plastyków”, odczyty o sztuce. Udział w wystawach.

- 1934 — Maluje obraz kościelny w Białej Podlaskiej. Udział w Biennale w Wenecji, w wystawie grupy „Zwornik” w Jugosławii, w międzynarodowej wystawie w Brukseli, grupy „Pryzmat” w Kapsztadzie, Fundacji Kościuszkowskiej w Ameryce, w krajowych wystawach objazdowych.
- 1935 — Wystawa w Poznaniu „Salon 35” (25 prac ol.), wystawa w Pałacu Sztuki we Lwowie. Plener w Puławach.
- 1936 — Maluje obraz kościelny dla bazyliki w Warszawie przy ul. Łazienkowskiej.
- 1937 — Udział w „Salonie malarskim”. Indywidualna wystawa w ZPAP Al. Jerozolimskie (37 prac). Wyjazd do Krzemieńca. Praca w trzyletnim Ognisku Rysunkowym wakacyjnym dla nauczycieli. Posada instruktora teatrów szkolnych Liceum Krzemienieckiego oraz nauczyciela w Pedagogium i gimnazjum. Intensywnie pracuje artystycznie, liczne wystawy, w tym 2 indywidualne.
- 1940 — Praca nauczyciela przyrody i rysunku w polskiej szkole dziesięcioletniej w Krzemieńcu.
- 1941 — Praca biurowa w kopalni węgla.
- 1942 — Powrót do Warszawy. Plener w Wilczycach (Sandomierskie).
- 1943 — Konspiracyjne odczyty. Utrzymuje się z pracy malarskiej.
- 1944 — Plener w Zenonowie. Zaskoczony przez front, przedostaje się do Lublina, zostaje nauczycielem rysunku w średniej szkole plastycznej.
- 1945 — Ciężko chory, zostaje przewieziony do siostry do Krakowa. Udział w wystawie w Pałacu Sztuki (4 prace ol.). Wyjeżdża do Poznania, zostaje profesorem malarstwa i rysunku w ISP, późniejszej WSSP. Udział w I Salonie Wiosennym w Warszawie (2 prace ol.) i w wystawach plastyków poznańskich. Plenery w Skokach. Maluje kościół w Poznaniu na Główniej.
- 1946 — Udział w wystawach poznańskiego Okręgu ZPAP, w wystawie krakowskiego Okręgu ZPAP w Poznaniu, w wystawie UNESCO w Paryżu.

- 1947 — *Udział w wystawach poznańskiego Okręgu ZPAP i w II Salonie Zimowym w Krakowie (2 prace ol.). Plener w Skokach. Wystawa indywidualna w Poznaniu w Salonie ZPAP (58 prac ol. i akw.).*
- 1948 — *Udział w wystawach „Grupy Poznańskiej”. Plener w Łagowie. Nagroda Artystyczna m. Poznania.*
- 1949 — *Udział w wystawach Okręgu ZPAP Poznań. Przeniesiony do Warszawy na stanowisko profesora malarstwa w Akademii Sztuk Pięknych, bierze od tego czasu udział w wystawach warszawskiego Okręgu ZPAP.*
- 1949 — 1963 — *Plenery: Jarostawiec (1949), Kazimierz n. Wisłą i na Kalatówkach (1950), Jawornik, Wiśnicz (1951), Bystra Podhalańska, Nieborów (1952), Nałęczów (1953), Cieplice (1954), Mszana (1955), Rydzewo (1956), Swarzewo, Murzasichle (1957), Nałęczów (1958), Swarzewo, Łopuszna (1959), Rabka (1960), Szczawnica, Góra Kalwaria (1961), Ustka, Szczawnica (1962), Skoki (1963).*
- 1950 — *Udział w I Ogólnopolskiej Wystawie Plastyki (1 praca ol.), w wystawie „Plastycy w walce o pokój” (1 praca ol.)*
- 1951 — *Udział w II Ogólnopolskiej Wystawie Plastyki (1 praca ol.)*
- 1952 — *Udział w wystawie sztuki polskiej na Węgrzech*
- 1955 — *Udział w wystawie z okazji V Festiwalu Młodzieży i Studentów (1 praca ol.)*
- 1957 — *Udział w Kongresie wychowania przez sztukę w Hadze*
- 1958 — *Udział w Kongresie w Bazylei*
- 1958 — 1959 — *Udział w wystawie sztuki polskiej w ZRA (2 prace ol.)*
- 1959 — *Indywidualna wystawa malarstwa, Poznań CBWA, (53 prace ol.)*
- 1960 — *Udział w wystawie plastyków polskich w Londynie, gal. Grabowskiego (3 prace ol.). Wystawy indywidualne w zakładach pracy w Piastowie i Hucie Warszawa.*
- 1961 — *Udział w wystawie Jubileuszowej krakowskiego Okręgu ZPAP (2 prace ol.)*
- 1962 — *Wystawa indywidualna akwarel i rysunków barwnych, Warszawa TPSP*

*P*rzeгляд wyników własnej pracy artystycznej, do której z latami nabiera się dystansu, mógłby dać impuls do ogólniejszych konkluzji, zwłaszcza, że dadzą się one powiązać z prawami rozwoju.

Z tą nadzieją przedstawiam moją wystawę retrospektywną: może ktoś ze zwiedzających pomyśli przelotnie o sprawach, które — choć pozornie cudze — w pewnych okolicznościach mogłyby być uznane za własne.

Co skłania człowieka do uprawiania sztuki? Tego się nie wie dokładnie. Faktem jest, że ta pasja pojawia się w bardzo wczesnym wieku, gdy nie ma jeszcze mowy o orientowaniu się w sobie, o jakiejś własnej postawie. Potem, w trakcie praktyki przyjdzie ochota do trwałego przebywania w tym „lepszem” świecie. Nałóg sztuki grozi, jak się zdaje, nie tylko artystom, ale i odbiorcom, którzy zakosztowali radości z kontaktowania się ze sztuką. Raz wciągnięci — zostają jej wierni.

Nie zgrupowałem wystawionych tu prac według dat ich powstania, ale według tematów. Ten układ miał na celu czytelniejsze ukazanie zmian (osiągnięć i niepowodzeń) zachodzących stopniowo w samym „métier” artystycznym, podczas gdy predylekcja do podobnych motywów świadczy tylko o swobodniejszym operowaniu symbolami plastycznymi na dobrze znanych przykładach, niż na coraz to innych. Pewien postęp zachodzi w wartościowaniu zjawisk oraz własnych przeżyć i, co za tym idzie, sięganiu do nowych środków wyrazu, do przestawień o charakterze semantycznym, bo nie przybyło w powszechnym widzeniu ani nowych barw, ani nowych linii — tylko nieskończone możliwości stosunków nie zostały wykorzystane. Nowy problem plastyczny streszcza się w nowym spojrzeniu na stary temat.

W istocie za najważniejsze uchodzi odkrywanie jedności zjawisk, dostrzeganej co chwila, wbrew pozorom, harmonii, albo jak kto woli dramatu w świecie. W dążeniu

do tego rodzaju odkryć nieprzywiązywanie wagi do konwencji artystycznej (konsekwentnie uprawianej) wydaje się czymś paradoksalnym; chodzi przecież głównie o tę konwencję, jako środek porozumiewania się pewnego środowiska w pewnym okresie czasu. Przeszłościowe wyrazy odczytujemy, nowotworzone napotykają na opór. Osobiście skłaniam się do pogłębiania i rozszerzania konwencji dawniej przyjętej oraz próbuję o tyle o ile zaktualizować ją, choć to może nie rzuca się w oczy, zwłaszcza, że koncentrując się nad zagadnieniami nie zwracam szczególnej uwagi na wygląd zewnętrzny i niedociągnięcia techniczne obrazu.

Czynię sobie zarzut z tego powodu, bo jakkolwiek pozór (jakim jest forma zewnętrzna) nie gra roli istotnej, ale przecież bez formy intencja nie jest czytelna.

Niemniej w trudnych warunkach pracy artystycznej z czegoś trzeba zrezygnować.

Nie łatwo przewyciężyć formę!

W ostatnich latach odkryłem w pracy nad sobą, która w procesie twórczym wydaje się być ważniejsza niż praca nad dziełem, że tylko bezosobisty stosunek jest w stanie objawić wartości powszechne. Bezosobiście znaczy: zdając jakby z oddalenia relację ze swych wzruszeń i upodobań, traktować je krytycznie, jakby nie swoje, a powszechne, charakterystyczne — do wglądu i zastanowienia. Zadowolenie z wyników przychodzi, gdy się nie pomyśli w trakcie pracy ani o poprawności, ani o podobaniu się, czy zwróceniu na siebie uwagi, gdy obraz robi się sam, bez zdawania sobie sprawy z wysiłku. Nawet przerabiając wielokrotnie robi się to jakby spontanicznie, bezpośrednio.

Może takie ustosunkowanie się da się odczytać w niektórych pracach zebranych na tej wystawie.

STANISŁAW SZCZEPAŃSKI

MALARSTWO

—————

1. **CZYTAJĄCA**, 1922, olej płótno, 57 × 71
wł. M. J. Szpunarowie, Kraków
2. **DROGA W BENODET**, 1930, olej płótno, 33 × 55
wł. A. Szczepańska, Warszawa
3. **ZACHÓD W BENODET**, 1930, olej płótno, 33 × 55
wł. A. Szczepańska, Warszawa
4. **UJŚCIE RZEKI ODET**, 1930, olej płótno, 46 × 55
wł. Muzeum Narodowe, Poznań
5. **LIVRY — DOMY**, 1931, olej płótno, 65 × 54
wł. E. Szubert, Warszawa
6. **LIVRY — Z OKNA**, 1931, olej tektura, 43 × 37
wł. A. Szczepańska, Warszawa
7. **PODWÓRKO W MIELCU**, 1932, olej płótno, 38 × 55
wł. M. Czerwiński, Warszawa
8. **KĄPIEL W RZECE**, 1932, olej płótno, 33 × 55
9. **W ŻÓŁTYM SWETRZE**, 1932, olej płótno, 55 × 46
10. **PANI WŁ. M.**, 1934, olej dykta, 64,5 × 50
11. **PERGOLA**, 1935, olej tektura, 15,5 × 24
wł. A. Szczepańska, Warszawa
12. **PALMIARNIA**, 1935, olej tektura, 15,5 × 24
wł. J.J. Szczepański, Warszawa
13. **DWA BUKIETY**, 1936, olej płótno, 65 × 46
wł. St. Sheybal, Warszawa

14. **ZNALEZIENIE MOJŻESZA** (wolna kopia z Veronese), 1936, olej płótno, 57 × 46
wł. A. Szczepańska, Warszawa
15. **PARK W SŁOŃCU**, 1936, olej płótno, 50 × 61
wł. Muzeum Sztuki, Łódź
16. **Pani H. A.-L.**, 1937, olej płótno, 57 × 46
wł. H. Z. Arndowie, Warszawa
17. **KONCERT** (wolna kopia z Veronese), 1938, olej płótno, 37 × 43
18. **OWOCE NA SKRZYNI**, 1938, olej płótno, 46 × 61
wł. Muzeum Narodowe, Poznań
19. **SKRZYPCE**, 1938, olej płótno, 48 × 55
wł. H. L. Michalscy, Warszawa
20. **PEJZAŻ Z KAPUSTA**, 1943, olej dykta, 37 × 46
wł. Z. J. Czerwińscy, Warszawa
21. **PORTRET DZIECKA**, 1943, olej dykta, 35,5 × 25
wł. A. Szczepańska, Warszawa
22. **JABŁKA**, 1943, olej płótno, 28 × 32
wł. A. Szczepańska, Warszawa
23. **GOLGOTA**, 1944, olej dykta, 36,5 × 43
24. **ULICA ODROWAŻA**, 1945, olej tektura, 50 × 55
wł. Muzeum Narodowe, Poznań
25. **KWIATY NA TLE MAKATY**, 1945, olej tektura, 50 × 73
26. **PORTRET CHŁOPCA**, 1945, olej płótno, 46 × 38
27. **MARTWA NATURA Z DRAPERIĄ I JABŁKAMI NA KRZEŚLE**, 1946, olej
płótno, 61,5 × 46,5
wł. Muzeum Narodowe, Poznań

28. **DĄB W SKOKACH**, 1946, olej tektura, 23,5 × 34,5
29. **MOSTEK**, 1946, olej tektura, 22,5 × 31
30. **LEDNOGÓRA — ULICA**, 1946, olej tektura, 25,5 × 34
31. **MAŁE SKOKI**, 1946, olej tektura, 23,5 × 34
wł. St. Sheybal, Warszawa
32. **PEJZAŻ ZE SKOKÓW**, 1946, olej płótno, 46 × 55
33. **PANI J. S.**, 1947, olej płótno, 90 × 70
34. **Z ULICY PROMIENISTEJ**, 1947, olej płótno, 53,5 × 72,5
wł. Muzeum Narodowe, Poznań
35. **ŻAGLÓWKI**, 1947, olej płótno, 46 × 61
36. **PLAŻA**, 1947, olej płótno, 46 × 62
37. **ŚLEDZIE**, 1947, olej płótno, 46 × 61
wł. Muzeum Narodowe, Poznań
38. **PEJZAŻ**, 1947, olej płótno, 56 × 47
wł. Szkoła Podstawowa Nr 1, Warszawa
39. **PAŁAC W SKOKACH**, 1947, olej płótno, 50 × 61
wł. M. Waliszewska, Warszawa
40. **KOŚCIÓŁ W SZCZYTNIE**, 1947, olej tektura, 27 × 41
41. **AKT LEŻĄCY**, 1947, olej płótno, 27 × 41
wł. H. L. Michalscy, Warszawa
42. **PEJZAŻ Z KOZAMI**, 1947, olej tektura, 22 × 30
43. **PEJZAŻ Z FIOLETOWYM NIEBEM**, 1947, olej tektura, 24,5 × 34,5
44. **JEZIORKO**, 1947, olej płótno, 27 × 47
wł. Muzeum Narodowe, Warszawa
45. **ULICA W USTCE**, 1947, olej płótno, 47 × 62
wł. Muzeum Narodowe, Poznań

46. **KRAJOBRAZ Z USTKI**, 1947, olej płótno, 46 × 61
wł. Muzeum Narodowe, Poznań
47. **OGRODNICZKA**, 1948, olej płótno, 73 × 60
48. **PORTRET ŻONY**, 1948, olej dykta, 54 × 41
49. **ZAJĄC**, 1948, olej płótno, 61 × 46
50. **DZIEWCZYNA W SŁOMKOWYM KAPELUSZU**, 1948, olej płótno, 61 × 46
51. **ZBIERANIE KWIATÓW**, 1948, olej płótno, 55 × 63
wł. Miejski Szpital Ginekologiczno-Położniczy, Warszawa
52. **PHAETON**, 1948, olej płótno, 93 × 144
53. **SĄD PARYSA**, 1949, olej płótno, 54 × 73
wł. Muzeum Narodowe, Poznań
54. **MARTWA NATURA CIEMNA**, 1949, olej płótno, 61 × 55
55. **KLEJNOTY JESIENI**, 1950, olej płótno, 55 × 61
wł. inż. Wł. Kühn, Warszawa
56. **STARY KLASZTOR**, 1950, olej tektura, 37,5 × 37,5
57. **ODBICIE**, 1950, olej płótno, 34 × 48
58. **KAZIMIERZ DOLNY**, 1950, olej płótno, 45 × 50
wł. Muzeum Narodowe, Warszawa
59. **DZIEDZINIEC KLASZTORNY**, 1950, olej płótno, 51 × 49
60. **GÓRA ZAMKOWA**, 1950, olej płótno, 46 × 61
wł. Muzeum Narodowe, Poznań
61. **RYNEK W KAZIMIERZU**, 1950, olej płótno, 42 × 35
62. **KOŚCIÓŁ W KAZIMIERZU**, 1950, olej płótno, 27 × 41
63. **Z ULICY MYŚLIWIECKIEJ**, 1951, olej płótno, 61 × 46
64. **PORTRET MŁODZIENCA**, 1951, olej płótno, 61 × 46

65. **MATKA Z DZIECKIEM**, 1952, olej płótno, 75 × 55,5
wł. M. Szpunarowa, Kraków
66. **PEJZAŻ Z BYSTREJ PODHALAŃSKIEJ**, 1952, olej płótno, 38 × 55
67. **OSADA W GÓRACH**, 1952, olej płótno, 46 × 55
wł. Muzeum Okręgowe, Zielona Góra
68. **PEJZAŻ Z TRZEMA DZIEWCZĘTAMI**, 1952, olej płótno, 38 × 55
69. **NA LEŻAKACH**, 1952, olej płótno, 38 × 55
70. **RZECZKA BIAŁKA**, 1952, olej płótno, 38 × 55
71. **Z PARKU W NAŁĘCZOWIE**, 1953, olej płótno, 46 × 61
72. **DOM EMERYTÓW**, 1953, olej płótno, 36 × 47
wł. Muzeum Narodowe, Poznań
73. **SOKRATES**, 1953, olej tektura, 48 × 34
wł. J. J. Szczepański, Warszawa
74. **Z CIEPLIC**, 1954, olej płótno, 36 × 46
75. **KWIATY NA TLE SERWANTKI**, 1954, olej płótno, 36 × 46
wł. M. Czerwiński, Warszawa
76. **AKT STOJĄCY**, 1954, olej tektura, 61,5 × 46
77. **DOM NA LETNISKU**, 1955, olej płótno, 47 × 62
wł. Muzeum Narodowe, Poznań
78. **DOLINA RABY**, 1955, olej płótno, 48 × 64
79. **KOŚCIUSZKO**, 1955, olej płótno, 73 × 60
80. **POTOK LEŚNY**, 1955, olej płótno, 61 × 50
wł. Rada Narodowa m. st. Warszawy
81. **MARTWA NATURA Z RZEŹBĄ**, 1955, olej płótno, 46 × 61

82. **AKT STOJĄCY**, 1955, olej płótno, 41 × 27
83. **SZKOŁA W RYDZEWIE**, 1956, olej płótno, 45 × 55
wł. M. Robalewska, Warszawa
84. **NA KOMODZIE**, 1956, olej płótno, 37 × 55
85. **AVICENNA**, 1956, olej płótno, 61 × 46
86. **FLECISTKA**, 1956, olej płótno, 73 × 100
87. **STARY KLON**, 1956, olej płótno, 55 × 42
88. **KWIATY W BLASZANYM DZBANIE**, 1957, olej płótno, 55 × 42
89. **AKT SIEDZĄCY I**, 1957, olej płótno, 101 × 90
90. **AKT SIEDZĄCY II**, 1957, olej płótno, 48 × 34
91. **PRZY SZTALUDZE**, 1957, olej płótno, 90 × 73
92. **PORTRET DZIEWCZYNIKI**, 1957, olej płótno, 65 × 46
wł. K. Sheybal, Warszawa
93. **ULICZKA W SWARZEWIE**, 1957, olej płótno, 54 × 65
wł. Muzeum Narodowe, Poznań
94. **KOSZ IMIENINOWY**, 1958, olej płótno, 60 × 80
95. **KWIATY NA KRZESLE**, 1958, olej płótno, 65 × 54
wł. Wydział Kultury RN, Poznań
96. **SAD W NAŁĘCZOWIE**, 1958, olej tektura, 22,5 × 35,5
97. **TRZY DRZEWA**, 1958, olej płótno, 46 × 55
98. **MARTWA NATURA WZORZYSTA**, 1958, olej płótno, 55 × 46
99. **STAW W NAŁĘCZOWIE**, 1958, olej płótno, 46 × 61
100. **PANI I.E.**, 1958, olej płótno, 80 × 54,5
wł. I. Eichlerówna, Warszawa

1. **AKT STOJĄCY**, 1929, ołówek, 14,5 × 28,2
2. **AKT LEŻĄCY**, 1937, ołówek, 13,4 × 22,5
3. **GROSZEK PACHNĄCY**, 1944, akwarela, 22 × 32
4. **GŁOWA**, 1945, kredka jednobarwna, 30,5 × 25,5
5. **STUDIUM DO PORTRETU**, 1945, kredka jednobarwna, 39 × 30
6. **Z TINTORETTA**, 1947, pędzel, 17 × 24
7. **Z POUSSINA**, 1947, lavis, 20,5 × 27,5
8. **USTKA — PORT**, 1947, kredki, 20 × 29
9. **Z POUSSINA**, 1949, piórko, pędzel, 16,5 × 24
10. **Z POUSSINA**, 1949, piórko, 19 × 28
11. **Z DELACROIX**, 1949, kredka jednobarwna, 27 × 41
12. **WIŚNICZ — POD ZAMKIEM**, 1951, ołówek, 22,5 × 32
13. **OGRÓD WARZYWNY**, 1953, ołówek, 20 × 27
14. **GRUPA LIP**, 1953, ołówek, 32 × 24
15. **RÓŻNE DRZEWA**, 1953, ołówek, 20 × 29
16. **KONARY I GAŁĘZIE**, 1953, ołówek, 29 × 20,3
17. **DOMEK RENESANSOWY**, 1953, ołówek, 14,5 × 18,5

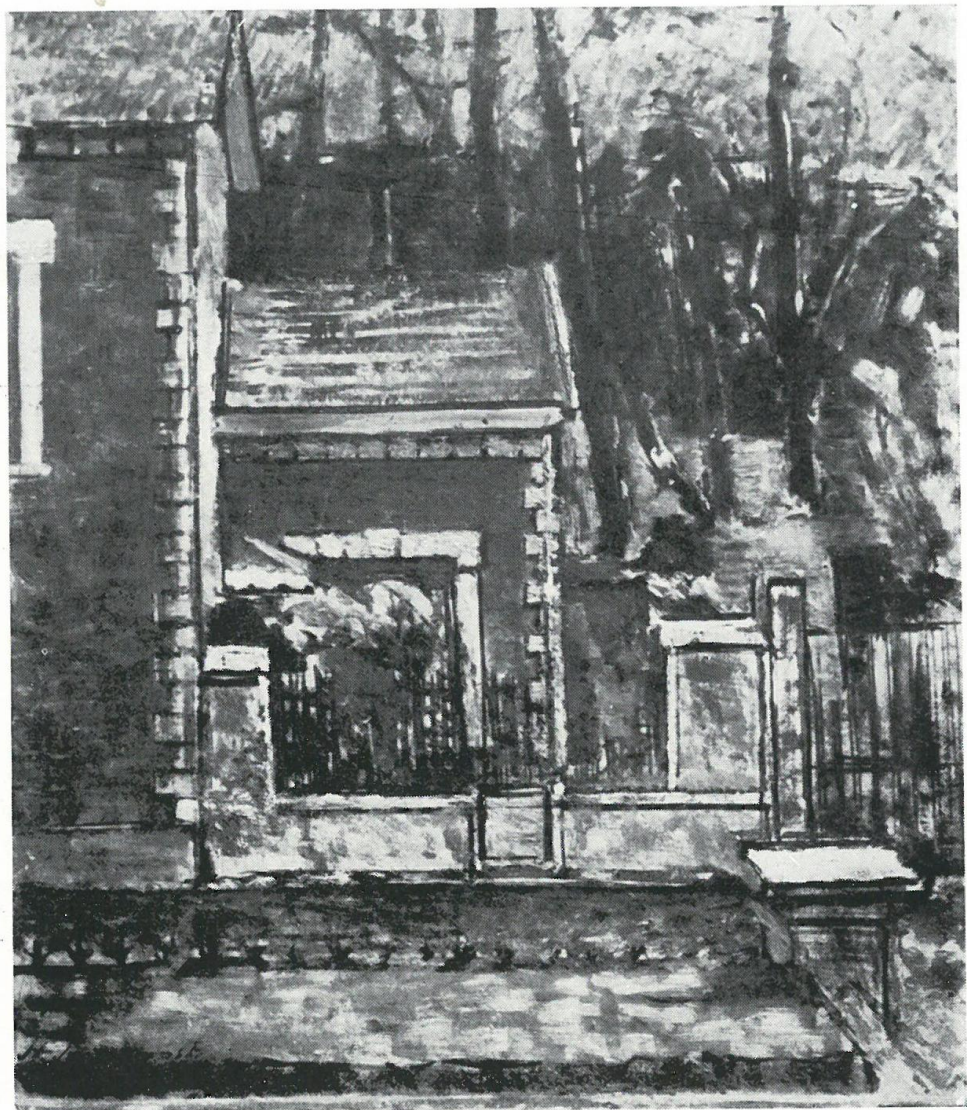
18. **ALEJKA**, 1953, ołówek, 29 × 13,5
19. **PRZEDWIOSNIE**, 1953, ołówek, 24 × 32
20. **AKT STOJĄCY**, 1953, ołówek, 40 × 27
21. **BUDKA W PARKU**, 1953, ołówek, 23 × 32
22. **Z JAWORNIKA**, 1956, gwasz, 24 × 36,5
23. **TEATR NA WYSPIE**, 1957, ołówek, 28 × 19,5
24. **FRAGMENT SCENY**, 1957, ołówek, 20,2 × 29
25. **DOM W SWARZEWIE**, 1957, ołówek, 23 × 35,5
26. **NA ŁAWCE**, 1958, ołówek, 20 × 28,5
27. **STAW**, 1958, ołówek, 11,5 × 14,5
28. **WYSEPKA**, 1958, ołówek, 11 × 14,2
29. **WALKA JAKUBA**, 1958, akwarela, 24,5 × 21
30. **PLEBANIA**, 1959, ołówek, 24 × 31,5
31. **RAPSOD**, 1960, tempera, 32 × 22
32. **RZEŻBA W PARKU**, 1960, ołówek, 19,8 × 14
33. **SZCZAWNICA-ZDRÓJ**, 1961, ołówek, 24,5 × 40
34. **SZCZAWNICA — „MALINOWA”**, 1961, ołówek, 14,5 × 20
35. **AKT LEŻĄCY**, 1961, ołówek, 20,5 × 29

36. **ŁAZIENKI**, 1962, ołówek, 20,5 × 29
37. **POD WIECZÓR W GÓRACH**, 1962, akwarela, 30 × 24
38. **ZE SZCZAWNICY**, 1962, kredka jednobarwna, 29 × 41
39. **STUDIUM DRZEW I**, 1962, ołówek, 21,5 × 27,5
40. **STUDIUM DRZEW II**, 1962, ołówek, 19 × 29,5
41. **WIDOK Z GÓRY**, 1963, kredki pastelowe, 40 × 28,5
42. **W KIERUNKU TRZECH KORON**, 1963, kredki, 40 × 29
43. **PARTIA DOMÓW**, 1963, kredki pastelowe, 40 × 29
44. **SKOKI — STAJNIA**, 1963, kredki pastelowe, 25 × 40
45. **Z BALKONU**, 1963, kredki pastelowe, 27 × 38,5
46. **FRAGMENT PARKU**, 1963, kredki pastelowe, 29 × 40
47. **WIDOK NA MIASTECZKO**, 1963, kredki pastelowe, 28 × 41
48. **O ZMROKU**, 1963, kredki pastelowe, 21,5 × 40
49. **TRZY SOSNY**, 1963, kredki pastelowe, 39 × 28
50. **PARK WYMYŚLONY**, 1963, kredki pastelowe, 28 × 36,5
51. **ZBOCZE**, 1963, kredki tłuste, 20,5 × 30
52. **„BIAŁY DOMEK”**, 1963, kredki pastelowe, 28 × 40

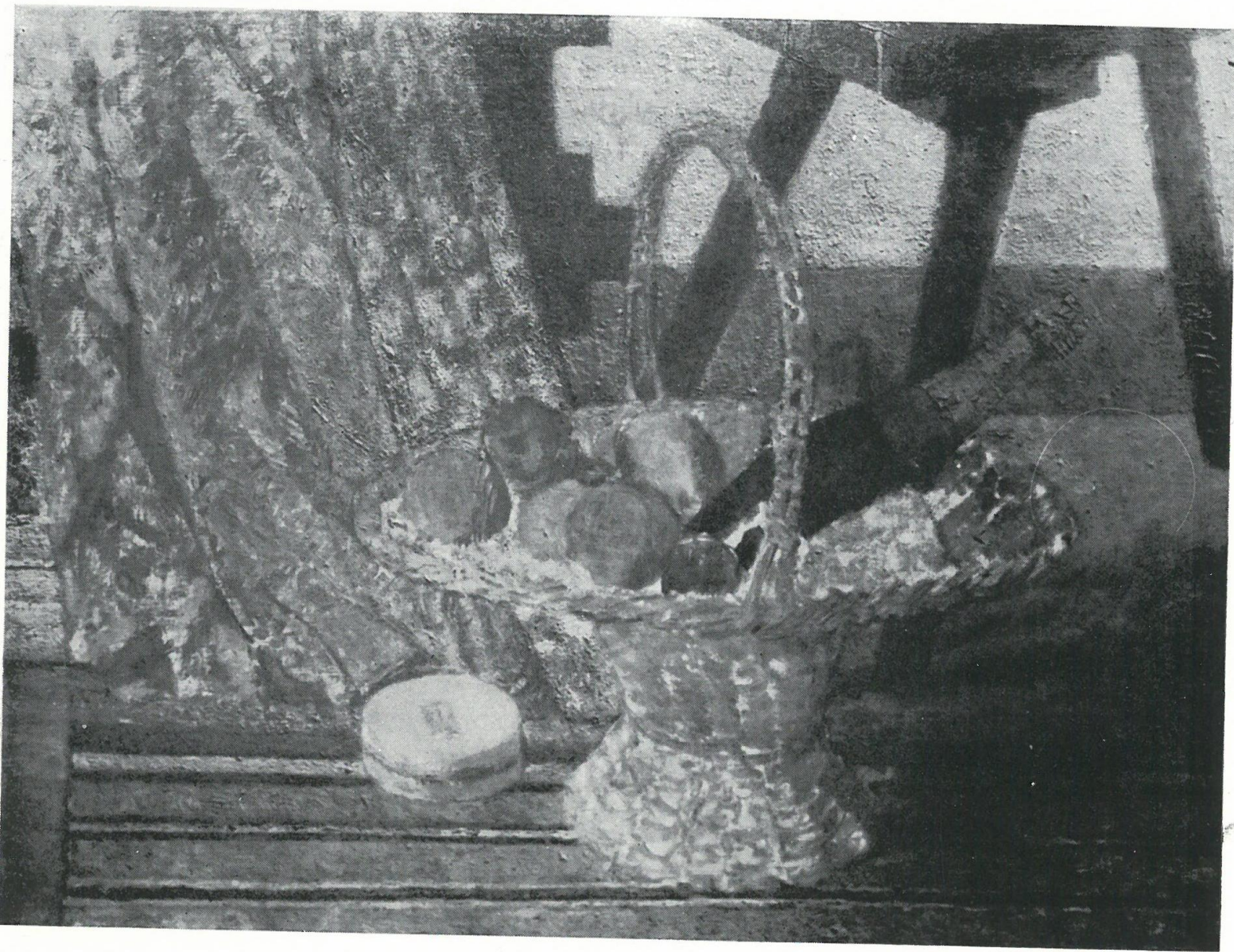
REPRODUKCIJE

× 41

5



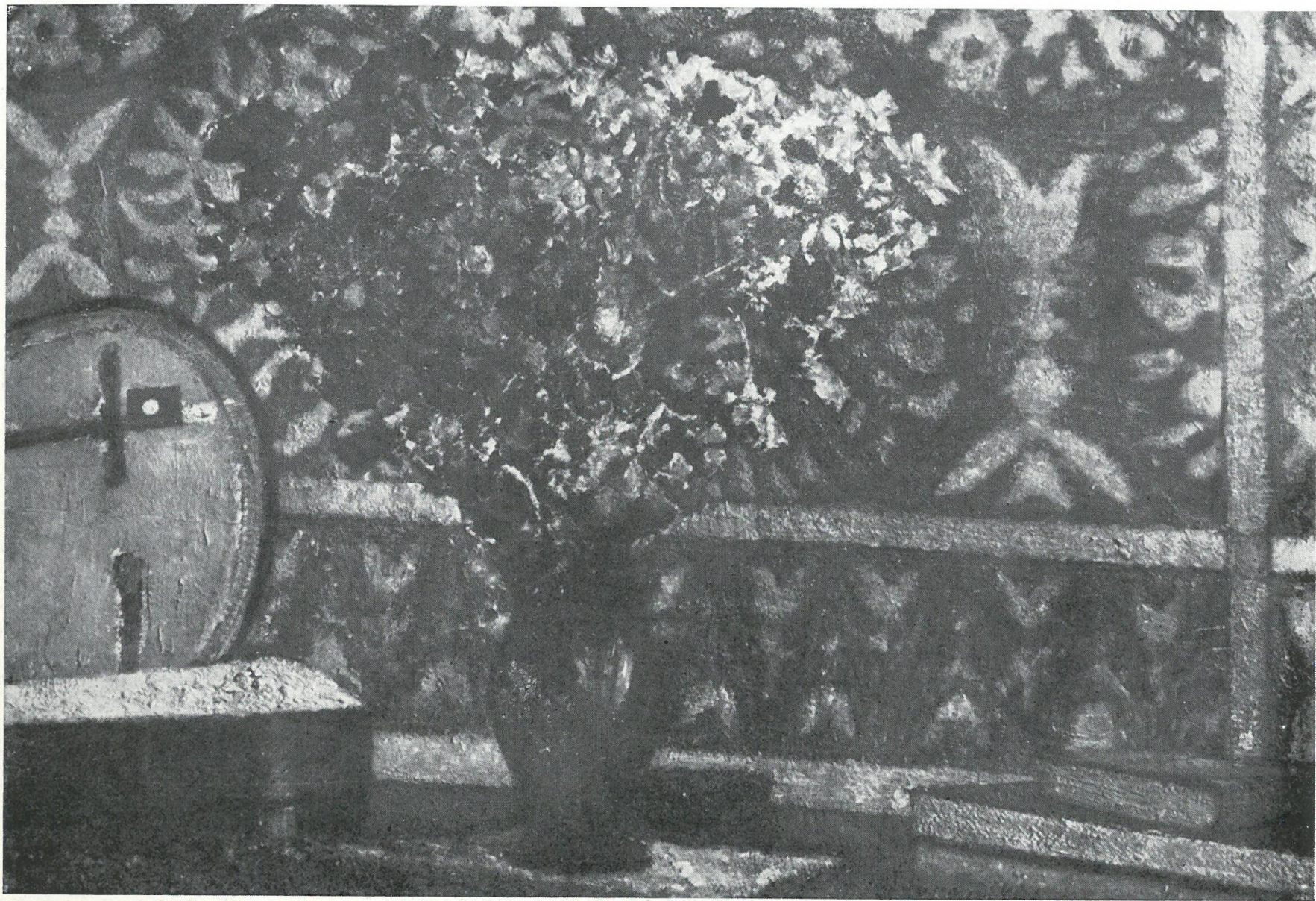
6. Livry — z okna, 1931



94. *Kosz imieninowy*, 1958



96. *Sad w Natęczowie, 1958*



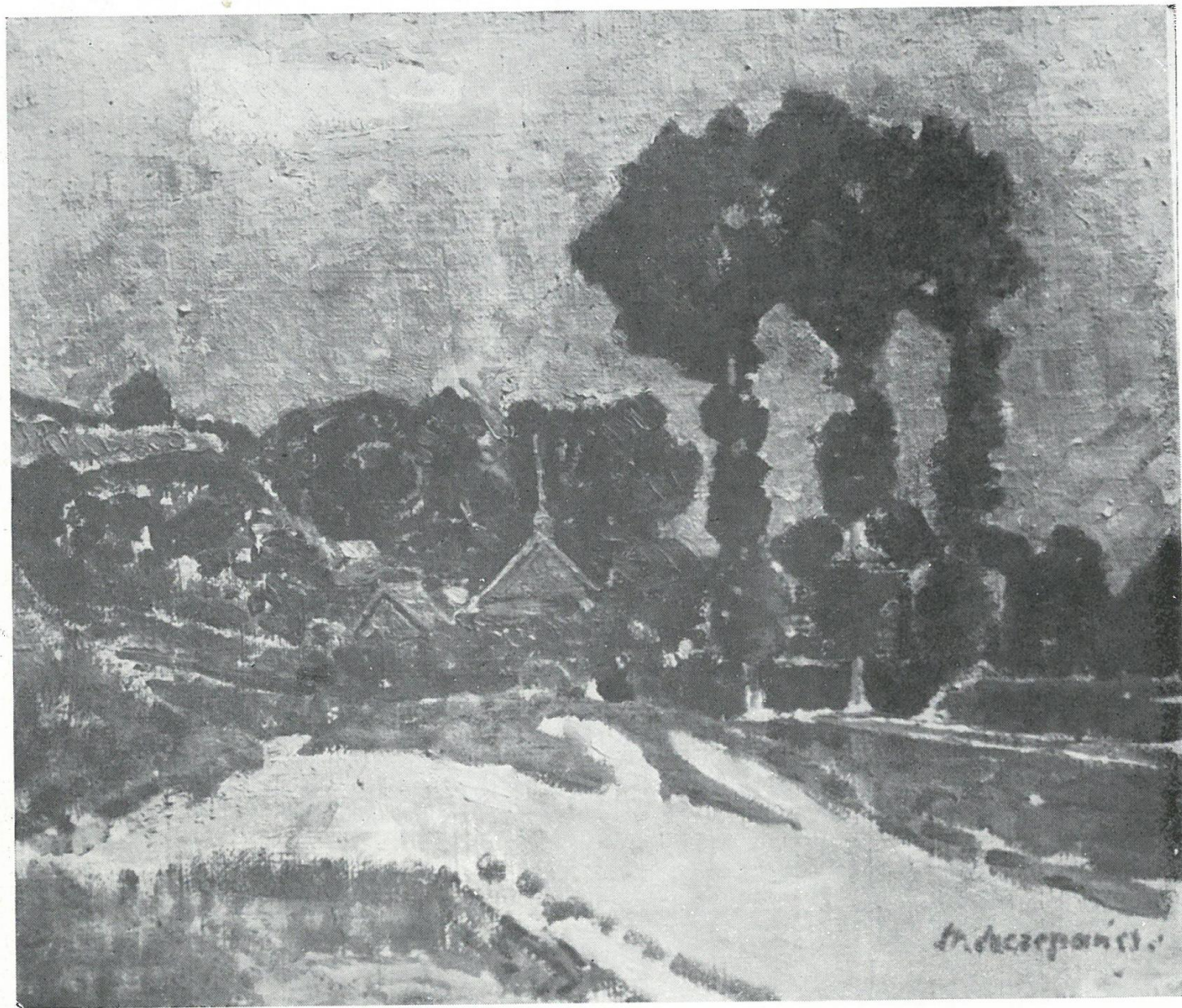
25. Kwiaty na tle makaty, 1945



59. *Dziedziniec klasztorny, 1950*



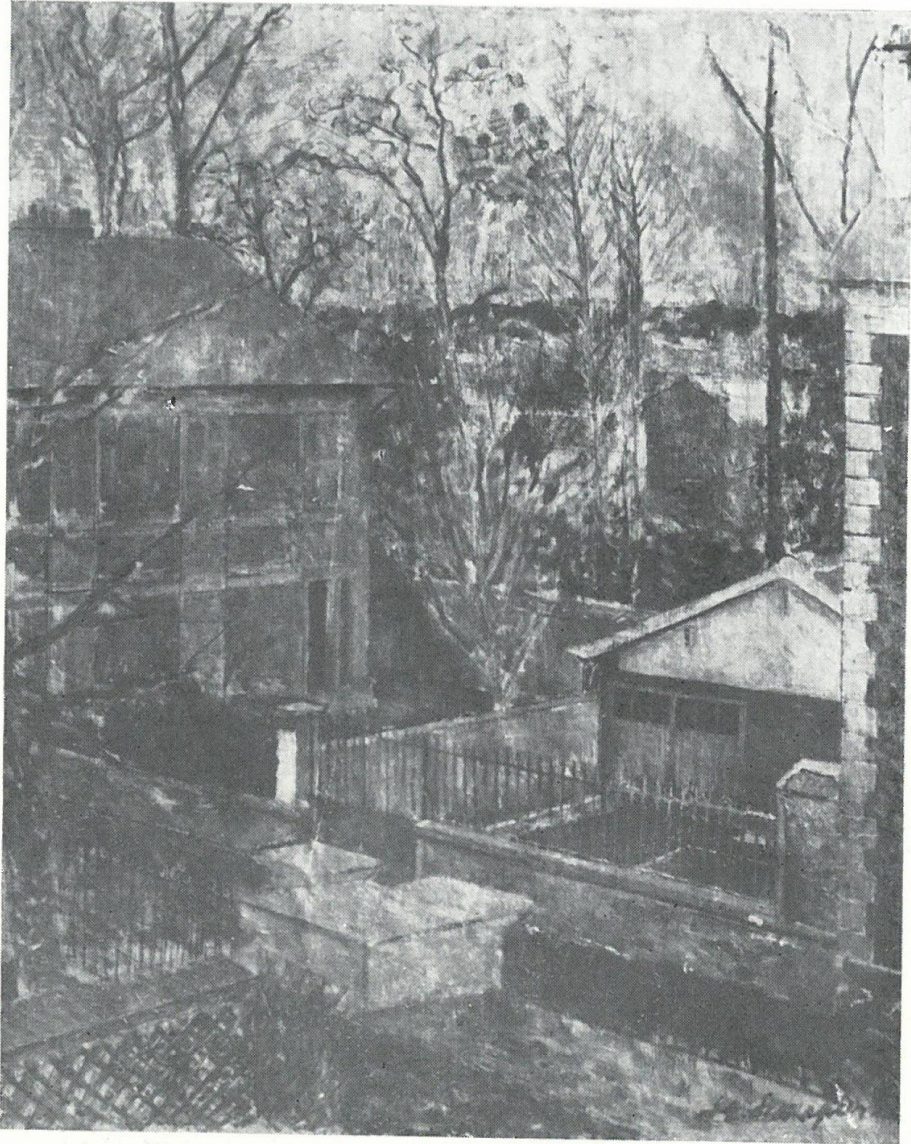
100. *Pani I. E.*, 1958



97. Trzy drzewa, 1958

13. *Dwa bukiety*, 1936





5. Livry — domy, 1931

Projekt ekspozycji: Stanisław Szczepański
Projekt plakatu: Stefan Bernaciński
Redakcja katalogu: Helena Kęszycka (CBWA)
Opracowanie graficzne katalogu: Natalia Jarczevska
Redakcja techniczna: Jan Heydrich (CBWA)
Zdjęcia: Franciszek Maćkowiak; Pracownia Fotograficzna CBWA — Wiesława Rolke

WARSZAWA • ZACHĘTA • PLAC MAŁACHOWSKIEGO 3