

ZWIĄZEK POLSKICH ARTYSTÓW PLASTYKÓW
CENTRALNE BIURO WYSTAW ARTYSTYCZNYCH

WYSTAWA MALARSTWA
ZENONA KONONOWICZA

Październik 1960

WARSZAWA, ZACHĘTA, PL. MAŁACHOWSKIEGO 3



ZENON KONONOWICZ

Ur. w 1903 r. w Gończarach. Malarstwo studiuje w Akademii Sztuk Pięknych w Krakowie i w Warszawie w pracowni prof. Felicjana Kowarskiego. Bierze udział w wystawach krajowych i zagranicznych.

MALARSTWO ZENONA KONONOWICZA

Różnorodne i wielorakie działanie malarstwa na psychikę człowieka zależy od wielu elementów, które składają się na dzieło sztuki. Jednym z nich jest stosunek artysty do otaczającego go świata. Stosunek ten może być afirmujący, lub negujący rzeczywistość. Od tego jaki jest — zależy sposób przekazywania wizji. Z koloru, formy, doboru motywu i jego ujęcia odczytujemy nie tylko prawa plastyczne pod wpływami jakich pozostaje artysta, nie tylko mistrzów, którzy stali u progu jego działalności, lecz przede wszystkim osobowość samego twórcy.

Malarstwo Zenona Kononowicza wyrasta z afirmacji życia we wszystkich jego bogatych przejawach. Człowiek, pejzaż, architektura — są nie tylko przedmiotem jego obserwacji, lecz ukazują stosunek emocjonalny artysty do obranego tematu. Dlatego w obrazie wszystko żyje własnym i pełnym życiem malarskim: podmioty i formy statystujące, a więc faktura murów w architekturze, elementy dekoracyjne w portrecie, akcie czy obrazie rodzajowym, niebo i woda w płótnach marynistycznych. Jest w tym spojrzeniu na świat coś z kultury antyku, który czynił aktorem działającym jakiś przedmiot nieożywiony (dom, dziedziniec zamkowy) — w założeniu konkretnym statystujący jedynie w tragedii. Skojarzenia te podsuwają obrazy: *Mury klasztorne*, *Pejzaże z Kazimierza*, *Plebanka*, *W porcie*, *Przy kadzi*, i wiele, wiele innych. Potraktowanie np. ściany w kompozycji zatytułowanej „*Pracznia*” jest w zasadzie niczym innym jak sui generis obrazem abstrakcyjnym, z tą wszakże różnicą, że abstrakcja nie jest tu samodzielnym bytem plastycznym, lecz elementem podporządkowanym całości i służącym do wydobycia z formy drugiego planu — pełni wyrazu malarskiego.

Głównym narratorem obrazu jest kolor. Przekazuje on nie tylko kształt, który jest podmiotem kompozycji, ale i te elementy, które w każdym dziedzie sztuki znajdują się formalnie poza nim, a przecież potencjalnie w nim istnieją, tak jak np. w konkretnym wypadku: ruch. W każdym obrazie Kononowicza „coś się dzieje” w sensie malarskim. Ta wielka gra wyobraźni jest wszakże zdyscyplinowana pod

względem artystycznym. Afirmacja rzeczywistości i podporządkowanie elementów formalnych temu, co artysta chce wyrazić — decydują o stosunku Zenona Kononowicza do świata form zastanych. Artysta nie deformuje kształtu, jego syntetyczne widzenie dąży do zrozumienia formy i uproszczenia, ale nie do jej rozbicia. Stąd w malarstwie Kononowicza nie ma ani jednego obrazu, który byłby wykładnikiem teorii katastrofizmu. Jego malarstwo nie jest produktem spekulacji rozumowych, lecz zobrazowaniem świata wewnętrznego, przekazem plastycznym myśli o przyrodzie i człowieku. Portret w twórczości artysty — to zagadnienie bardzo rozległe. W wielkim uproszczeniu można powiedzieć, że jest to wnikliwy i bardzo uważny rysunek wywodzący się ze szkoły realizmu. Stąd poważna rola tektoniczna w budowie i indywidualizacja psychologiczna w wyrazie. Każdy portret posiada jakąś specyficzną cechę uczuciową: naiwne zadowolenie z siebie — *Rybak* znużenie — *Portret matki*, bezradność — *Portret mężczyzny* i każdy interesuje widza zróżnicowaną skalą przeżyć człowieka.

Czułość w stosunku do realiów splota się w portrecie z nadawaniem specyficznego znaczenia umowności elementom dekoracyjnym.

Obrazy Kononowicza posiadają szeroki oddech życia. Kolory są czyste, światła dużo i dużo przestrzeni, ale na skutek specyficznie traktowanej powierzchni materiałowej, najczęściej bardzo niespokojnej, właściwa gra kolorów występuje przy oglądaniu obrazów z dość znacznego oddalenia.

Przestrzenne kompozycje — wymagają przestrzeni dla siebie. I na zakończenie to, co uderza w malarstwie artysty każdego uważnego widza: trud długich obserwacji artystycznych i zupełna szczerłość przekazanej wizji, której natchnieniem jest polski pejzaż, architektura zabytkowa i człowiek współczesny — myślący i czujący. Człowiek bez maski.

Zenon Kononowicz nawiązuje pod względem formalnym do najlepszych tradycji naszego malarstwa i głosi zasadę, którą podaje za E. Eibischem: „Prawa plastyczne rządzące światem stworzonym przez artystę czy są one już znane, czy rewelacyjnie odkrywcze — muszą dotrzeć do widza...”

Maria Krzemieniowa



- | | | | | | | | |
|--|----------|---|---------|-------------------------------------|---------|----------------------------------|---------|
| 1. Martwa natura z dzbankiem i jabłkami, olej, | 46 × 61 | 40. Portret w kapeluszu, olej, | 71 × 57 | 74. Kwiat w oknie, olej, | 73 × 71 | 84. Czytający, olej, | 73 × 54 |
| 2. Pracownia manekinów, olej, | 78 × 100 | 41. Pejzaż Kazimierza II, olej, | 53 × 62 | <i>wl. pp. Miernowskich</i> | | 85. Stary Lublin, olej, | 65 × 50 |
| 3. Kwiaty z białym dzbankiem, olej, | 61 × 46 | 42. Tulipany, olej, | 60 × 73 | 75. Martwa natura z jabłkami, olej, | 45 × 57 | <i>wl. E. Hartwiga</i> | |
| 4. Akt ze stolikiem, olej, | 55 × 70 | 43. Portret matki artysty, olej, | 65 × 46 | <i>wl. pp. Miernowskich</i> | | 86. Martwa natura w oknie, olej, | 73 × 60 |
| 5. Martwa natura z butelką, olej, | 50 × 65 | 44. Pejzaż-lato, olej, | 45 × 60 | 76. Akt siedzący III, olej, | 72 × 61 | 87. Kwiaty wiosenne, olej, | 61 × 46 |
| 6. Polne kwiaty, olej, | 50 × 65 | 45. Rynek w Kazimierzu III, olej, | 46 × 65 | <i>wl. pp. Miernowskich</i> | | 88. Martwa natura, II olej, | 50 × 65 |
| 7. Autoportret, olej, | 65 × 46 | 46. Akt plecy, olej, | 50 × 65 | 77. Pejzaż z Kazimierza, olej, | 46 × 65 | 89. Akt dziewczyny, olej, | 56 × 93 |
| 8. Pejzaż portowy I, olej, | 38 × 55 | 47. Polne kwiaty II, olej, | 65 × 50 | <i>wl. pp. Miernowskich</i> | | 90. Kwiaty w wiaderku, olej, | 48 × 65 |
| 9. Kwiat w doniczce, olej, | 65 × 46 | 48. Pejzaż z Kazimierza III, olej, | 38 × 55 | 78. Kwiaty IV, olej, | 65 × 46 | 91. Kwiaty jesienne, olej, | 46 × 65 |
| 10. Kwiaty w pracowni, olej, | 69 × 86 | 49. Chłop, olej, | 68 × 47 | 79. Akt na kanapie, olej, | 50 × 65 | 92. Chłop II, olej, | 50 × 73 |
| <i>wl. Ministerstwa Kultury i Sztuki</i> | | 50. Pejzaż z Kazimierza IV, olej, | 50 × 65 | 80. Krzesło z kwiatkiem, olej, | 54 × 33 | 93. Kwiaty V, olej, | 46 × 65 |
| 11. Wnętrze pracowni, olej, | 53 × 68 | <i>wl. SFOS</i> | | 81. Portret w plenerze, olej, | 47 × 31 | 94. Kwiaty jesienne II, olej, | 46 × 61 |
| <i>wl. Ministerstwa Kultury i Sztuki</i> | | 51. Pejzaż portowy III, olej, | 46 × 61 | 82. Kwiaty w słoju, olej, | 65 × 50 | 95. Kwiaty VI, olej, | 50 × 65 |
| 12. Kwiaty na ciemnym tle, olej, | 56 × 47 | 52. Mała martwa natura, olej, | 46 × 38 | 83. Pejzaż zimowy, olej, | 46 × 65 | | |
| 13. Akt na kanapie, olej, | 45 × 65 | 53. Pejzaż portowy IV, olej, | 46 × 65 | | | | |
| 14. Akt siedzący I, olej, | 81 × 60 | 54. Przed burzą, olej, | 38 × 61 | | | | |
| 15. Kwiaty I, olej, | 65 × 46 | 55. Martwa natura z dzbankiem i jabłkami, olej, | 46 × 61 | | | | |
| 16. Kwiaty na taborecie, olej, | 65 × 46 | 56. Krysia, olej, | 31 × 45 | | | | |
| 17. Rynek z podcieniami w Kazimierzu, olej, | 48 × 68 | 57. Kwiaty w oknie, olej, | 81 × 73 | | | | |
| <i>wl. Ministerstwa Kultury i Sztuki</i> | | 58. Martwa natura, olej, | 50 × 65 | | | | |
| 18. Kwiaty III, olej, | 51 × 46 | 59. Martwa natura z owocami i kwiatem, olej, | 50 × 65 | | | | |
| 19. Kwiaty II, olej, | 68 × 50 | 60. Akt plecy, olej, | 50 × 65 | | | | |
| 20. Akt i draperia, olej, | 60 × 81 | 61. Nadbrzeże portowe, olej, | 38 × 61 | | | | |
| 21. Rynek w Kazimierzu I, olej, | 50 × 65 | 62. Przy balii, olej, | 37 × 46 | | | | |
| 22. Rynek w Kazimierzu II, olej, | 46 × 65 | 63. Pejzaż portowy V, olej, | 38 × 56 | | | | |
| 23. Akt z piecem, olej, | 60 × 80 | 64. Martwa natura z dzbankiem, olej, | 46 × 61 | | | | |
| 24. Ogólny widok Kazimierza w zimie, olej, | 57 × 71 | 65. Ulica Basztowa w Kazimierzu, olej, | 46 × 65 | | | | |
| 25. Akt I, olej, | 34 × 55 | 66. Pejzaż z mostkiem II, olej, | 46 × 61 | | | | |
| 26. Pejzaż portowy, olej, | 46 × 65 | <i>wl. Ministerstwa Kultury i Sztuki</i> | | | | | |
| 27. Stare domki w Kazimierzu, olej, | 46 × 55 | 67. Pejzaż z Kazimierza V, olej, | 46 × 65 | | | | |
| 28. Pejzaż portowy II, olej, | 46 × 61 | 68. Kwitnąca jabłoń, olej, | 58 × 45 | | | | |
| 29. Portret rybaka, olej, | 81 × 65 | <i>wl. Muzeum w Lublinie</i> | | | | | |
| 30. Pejzaż zimowy z drogą, olej, | 46 × 65 | 69. Studium portretu, olej, | 61 × 46 | | | | |
| 31. Modelka I, olej, | 60 × 81 | 70. Ulica Basztowa w Kazimierzu II, olej, | 50 × 65 | | | | |
| 32. Martwa natura z kwiatami, olej, | 60 × 73 | 71. Mycie nóg, olej, | 78 × 56 | | | | |
| 33. Przedwiośnie w Kazimierzu, olej, | 50 × 65 | <i>wl. Muzeum w Lublinie</i> | | | | | |
| 34. Widok na klasztor w Kazimierzu, olej, | 50 × 65 | 72. Pejzaż z Kazimierza z kościołem, olej, | 45 × 55 | | | | |
| 35. Mury klasztorne, olej, | 46 × 55 | <i>wl. Muzeum w Lublinie</i> | | | | | |
| 36. Pejzaż Kazimierza, olej, | 46 × 65 | 73. Martwa natura z kwiatem i pędzłami, olej, | 62 × 40 | | | | |
| 37. Akt siedzący II, olej, | 73 × 60 | <i>wl. Muzeum w Lublinie</i> | | | | | |
| 38. Modelka I, olej, | 60 × 81 | | | | | | |
| 39. Pejzaż z mostkiem, olej, | 50 × 65 | | | | | | |
| <i>wl. Ministerstwa Kultury i Sztuki</i> | | | | | | | |



PRACZKA, OLEJ



KWIATY Z BIAŁYM DZBANKIEM, OLEJ



ULICA BASZTOWA W KAZIMIERZU, OLEJ



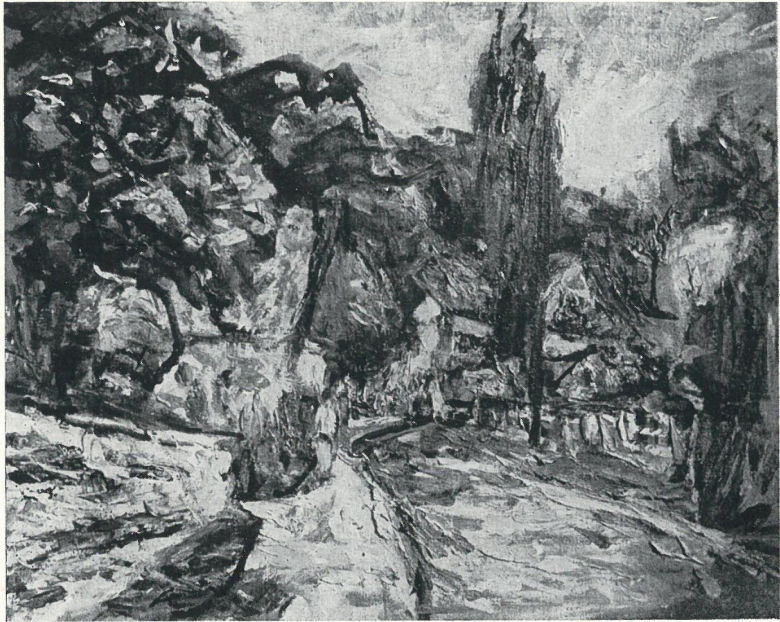
PRZY KADZI, OLEJ



AKT-PLECY, OLEJ



MARTWA NATURA Z BUTELKĄ, OLEJ



PLEBANKA, OLEJ



PORTRET W KAPELUSZU, OLEJ

