

11/1960zach

WYSTAWA MALARSTWA

STANISŁAWY

STELMASZEWSKIEJ

panasowej



I WŁODZIMIERZA

panasa

WARSZAWA

PAŹDZIERNIK - LISTOPAD

1960

CENTRALNE BIURO
WYSTAW ARTYSTYCZNYCH

Warsz. pl. Malachow...

4036

W A R S Z A W A
„ZACHĘTA”
PLAC
MAŁACHOWSKIEGO
3/5
PAŹDZIERNIK
L I S T O P A D
1960

ZWIĄZEK POLSKICH ARTYSTÓW PLASTYKÓW • CENTRALNE BIURO WYSTAW

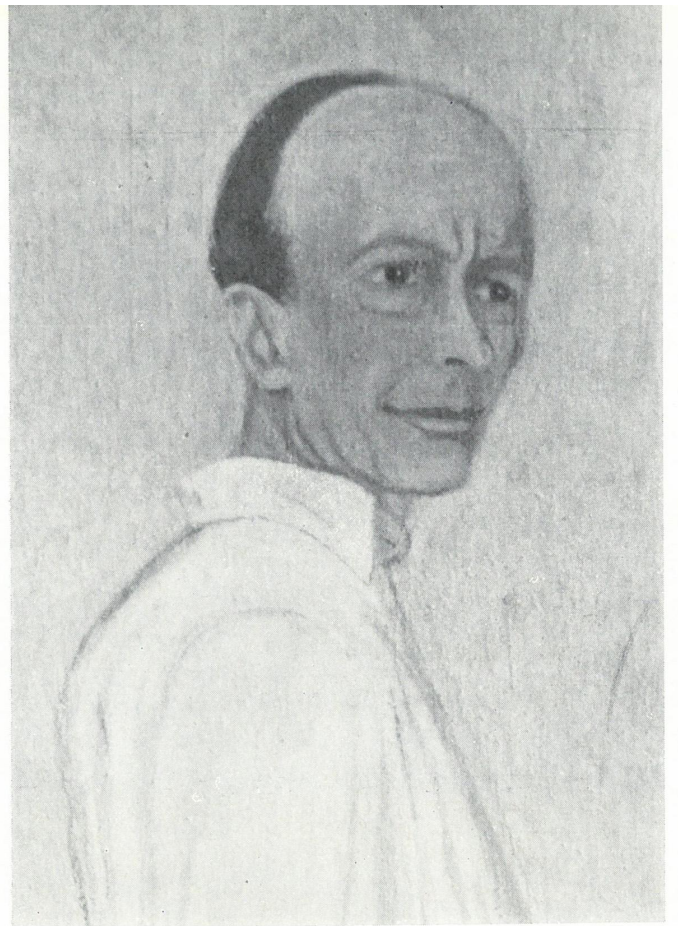
ARTYSTYCZNYCH

WYSTAWA MALARSTWA

STANISŁAWY STELMASZEWSKIEJ **PANASOWEJ**



WŁODZIMIERZA **PANASA**



WSTĘP

MALARSTWO PANASÓW

Skąd się wywodzi? Takie... niczyjego nie przypominające. Gdzie je umieścić?

Zostawmy to krytykom i recenzentom.

Inność tego malarstwa zaczepia widza od progu, aby po chwili zaskoczyć go na nowo: Stanisława i Włodzimierz Panasowie malują „podobnie”. Niewątpliwie wiele lat pracy sztaluga obok sztalugi, wymiana zachwyków, niepokojów, wzajemne ostrzeganie się przed groźącym potknięciem, podszepty. Zresztą — łatwo rozróżnić Panasów bez szczególnego wtajemniczenia!

I chyba to jest najmniej istotne.

*

Sztuka Panasów to zmowa fanatyków urzeczonych naturą, tropiących jej zmienność bez końca, nie ustający korowód form lekkich i ciężkich, kanciastych i obłych, chropawych, połyskliwych, dużych, małych — słowem, zawrotna mnogość odmian wizualnej przekory w naturze. I nie tylko wizualnej.

Każdy obraz Panasów jest jak gdyby zadośćuczynieniem za mozolne poszukiwanie ładu wiążącego skłócone przedmioty.

*

Ową podniecającą przekorą nasiąkła okolica Panasów.

Z sieni wiodą schody w dół do niskiego wnętrza, które bierze skąpe pozieleniałe światło od trawy za oknami, rosnącej na poziomie parapetów. Tu żyją artyści, a raczej inkrustują urokami Natury swoją skromną egzystencję. Przejawia się to w osobliwym zbieractwie przedmiotów zalegających kąty, półki, półeczki, podstawki i miejsce niestałe na jadalnym stole.

Encyklopedia przypadku? Na pozór tak.

Talerz z wykruszonym azurem obwódki.

Owca szczeka wyróżniona dla swej urody spośród kości bielejących za miastem.

Potwór chiński z nefrytu, broniący wglądu do czarnego leja papierniczki.

Bogato żyłkowany jajowaty kamień skradziony rzece łakomej.

Pod pułapem dwa pulchne aniołki ze spróchniałego drewna, odkryte na strychu zapomnianej parafii wśród wycofanych z użycia dewocjonaliów.

Każdy przedmiot, ułomek przedmiotu trafia tu, jeżeli coś wyraża, coś albo kogoś tłumaczy. Od tego zależy jego dalsza kariera — miejsce i rola w obrazie, jakie mu artysta wyznaczy.

Kiedy pani Stanisława, prezentująca z powagą każdy przedmiot, podniosła na otwartej dłoni zmiażdżony kurek od syfonu, odruchowo zatkaną uszy, by nie słyszeć przenikliwego brzęku tłukącej się butli... Krótka chwila mojego udziału w ich zмовie!

*

Obserwują krajobraz z zapartym tchem, przynoszą do pracowni pejzaż w oczach, w przycażonej świadomości, zanotowany w szkicowniku dla kontroli.

Przynoszą motywy mostu na Wiśle, rozdwojone w przeżyciu: bulwarowego przechodnia zdumiewa do ekstazy bezbłędny łuk przęsła, wspierający kopułę nieba;
desperat na pajęczej balustradzie truchleje ze strachu przed bezdenną głębią pod mostem;

pogodna symetria wryta iglicą kościelnej sygnaturki — niebo ołowiane, gdy słońce wpadło do ziemi spalając ją na popiół jeszcze gorący. Tak powstają obrazy — światy zamknięte w prostokącie według sekretnego klucza do porządkowania przedmiotów jednoznacznych, prostych, jak w elementarzu. Symbole istnienia.

Panasowie, mało wymowni, niechętnie teoretyzują na temat swoich zamierzeń, a jeszcze mniej są skorzy do komentowania prac.

Malują skromnie, wstrzemięźliwie, rzekłbyś, wystrzegają się, by nie uchybić naturze, nie narzucić jej fałszywej maski, lecz by dotrzeć do jej treści pierwiastkowej. Gdy wydaje im się, że są bliscy tego, pokazują prace bez słowa. I rozkładają ręce zakłopotani, gdy porządek obrazu w ich mniemaniu wypada nie dość przejrzyste.

„Człowiek szuka, ale to się nie zawsze udaje...”

*

Nie tu miejsce na szczegółową analizę, które prace są udane, które chybione. Sądzę, że wystawa będzie najbardziej stosowną trybuną do dyskusji na ten temat.

A gdyby tak... na ten raz odrzucić całe uzbrojenie „nowoczesnego” krytyka?

I gołym okiem spojrzeć na płótna, gdzie pod spokojną powłoką szarych żółte ugry, rozpalone do czerwoności, toczą zażarte boje z lodowatymi rozbielonymi czerniami —

gdzie żaden przedmiot, żaden kształt nie wyręcza się fakturą... —

i próżno by szukać efektów przygodnej „malarzkości”.

Panasowie biorą całkowitą odpowiedzialność za wybór i precyzowanie realności. Gdy już wyznaczyli przedmiotowi miejsce w przestrzeni, określają go do końca i z widomą predylekcją.

Ich malarzność jest purytańska, podporządkowana walorowej tkani płaszczyzny i z tej racji trudna od odczytania przy pierwszym spojrzeniu. Warto by dać wypocząć oczom, zmęczonym zgiełkiem ulicznych farb, zanim będziemy oglądać malarstwo Panasów.

HELENA KRAJEWSKA

STANISŁAWA STELMASZEWSKA PANASOWA

Ur. w Warszawie.

W okresie okupacji przebywała cztery i pół roku w obozie koncentracyjnym w Ravensbrück. Studia artystyczne rozpoczęła po wojnie w Państwowej Wyższej Szkole Sztuk Plastycznych w Sopocie w pracowniach prof. J. Studnickiego i A. Samborskiego. Absolutorium otrzymała w 1949 r. Od 1952 r. bierze udział w wystawach okręgowych i ogólnopolskich m. in. w wystawie „Młodzież w walce o pokój”, Warszawa 1952; w wystawie Młodej Plastyki w Arsenale, Warszawa 1955; w Międzynarodowej Wystawie Festiwalowej, Warszawa 1955; w wystawie w Salonie „Po prostu”, Warszawa 1956; Młodej Plastyki, Sopot-Festiwal 1957; Salon „Ekranu”, Warszawa 1959; oraz w wystawach sztuki polskiej za granicą — Polskiego Malarstwa Współczesnego, Praga, Sofia 1957; Wystawa malarstwa, Coventry — Anglia 1960. Indywidualne wystawy prac artystki odbyły się w salonie ZPAP, Warszawa 1954; w świetlicy WFM, Warszawa 1960 oraz za granicą — „Librette”, Francja 1957.

SPIS PRAC

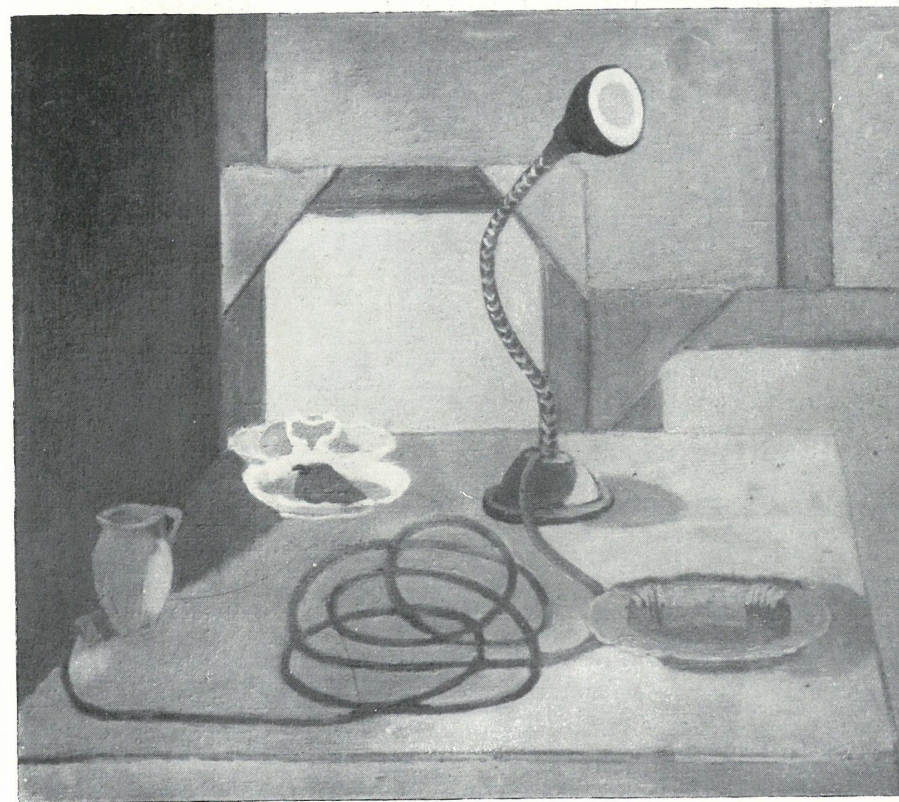
1. Dom ogrodnika, 1953, olej, 55 × 82
2. Starówka, 1954, olej, 77 × 60
3. Saska Kępa, 1954, olej, 103 × 108
4. Powiśle, 1954, olej, 97 × 124
5. Autoportret z pędzlem, 1955, olej, 55 × 46
6. Martwa natura z rogiem, 1955, olej, 72 × 52
7. Martwa natura z rybami, 1956, olej, 97 × 110
8. Martwa natura z żelazkiem, 1956, olej, 59 × 72
9. Martwa natura z kotkiem, 1956, olej, 92 × 76
10. Nowe Miasto, 1956, olej, 79 × 95
11. Kościół w Wilanowie, 1956, olej, 94 × 78
12. Fragment mostu, 1956, olej, 60 × 80
13. Martwa natura z lampą, 1957, olej, 85 × 101
14. Martwa natura z dyniami, 1957, olej, 94 × 90
15. Wisła, 1957, olej, 87 × 95
16. Martwa natura z garnkami, 1957, olej, 97 × 80
17. Martwa natura, 1957, olej, 69 × 72
18. Martwa natura z kapeluszem, 1957, olej, 66 × 79
19. Butelki, 1957, olej, 84 × 101
20. Martwa natura z pędzlami, 1957, olej, 80 × 90
21. Pejzaż z Pragi, 1958, olej, 88 × 95
22. Ulica pod mostem, 1958, olej, 90 × 98
23. Martwa natura z rybą, 1958, olej, 86 × 94
24. Pasjans, 1958, olej, 105 × 91
25. Martwa natura z lornetą, 1958, olej, 84 × 78
26. Pejzaż podmiejski, 1959, olej, 48 × 68
27. Martwa natura z czaszką konia, 1959, olej, 48 × 66
28. Autoportret z rakiem, 1959, olej, 68 × 54
29. Skrzypek, 1959, olej, 118 × 68
30. Zachód słońca, 1959, olej, 48 × 57
31. Ulica Lipska 12, 1959, olej, 50 × 61
32. Pejzaż z Solca, 1959, olej, 50 × 57
33. Autoportret z pędzlem II, 1960, olej, 45 × 60
34. Martwa natura z żarówką, 1960, olej, 40 × 50
35. Martwa natura z puszkami, 1960, olej, 45 × 60
36. Martwa natura z kieliszkami, 1960, olej, 40 × 55
37. Martwa natura z figurką, 1960, olej, 65 × 60
38. Puszki II, 1960, olej, 55 × 65
39. Martwa natura z zapalkami, 1960, olej, 50 × 52
40. Martwa natura z figurką tancerki, 1960, olej, 65 × 48

REPRODUKCJE

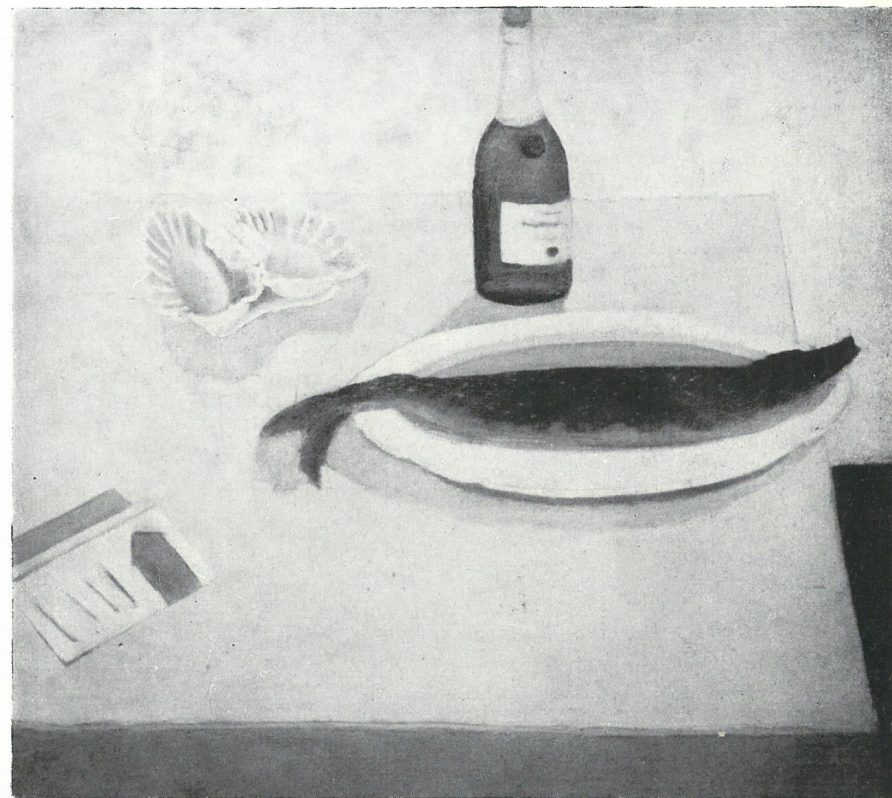


KOŚCIÓŁ W WILANOWIE, 1956, OLEJ

MARTWA NATURA Z LAMPĄ, 1957, OLEJ



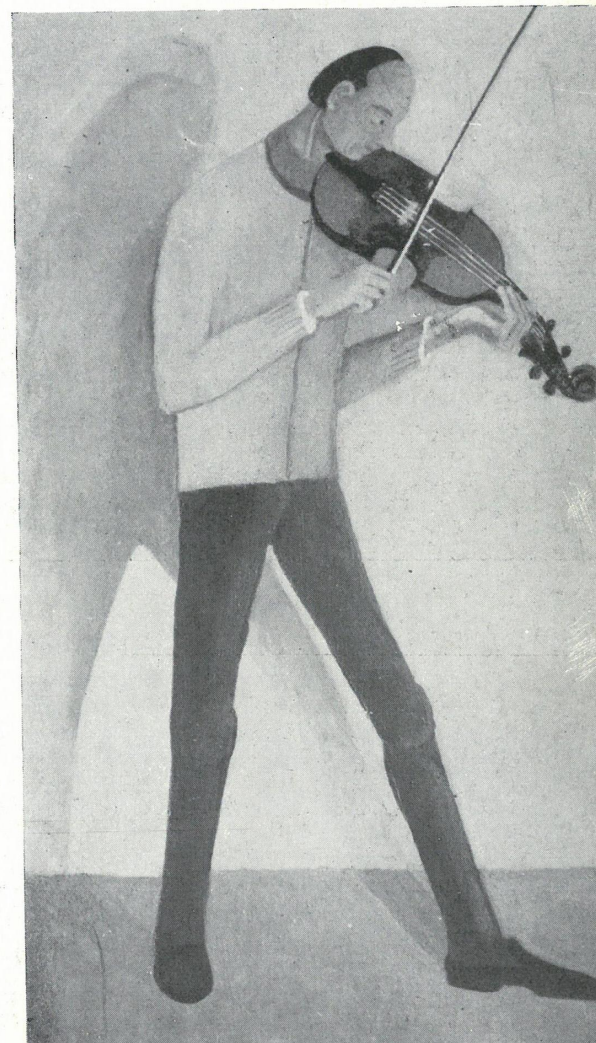
WISLA, 1957, OLEJ



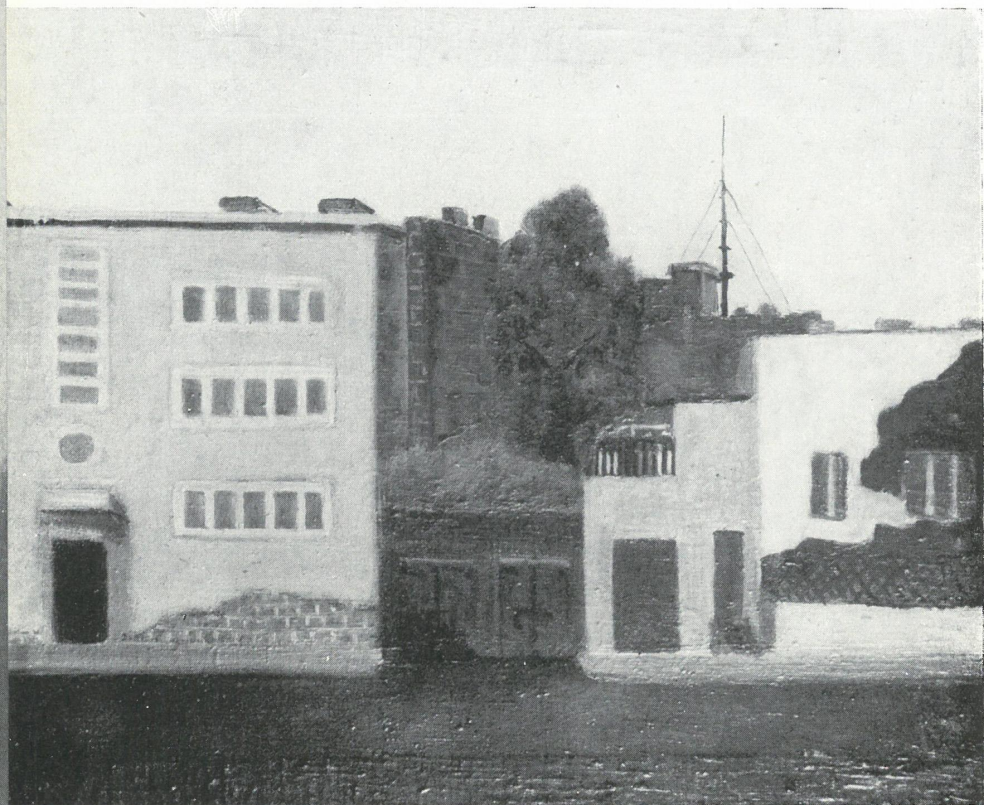
MARTWA NATURA Z RYBA, 1958, OLEJ



AUTOPORTRET Z RAKIEM, 1959, OLEJ



SKRZYPEK, 1959, OLEJ

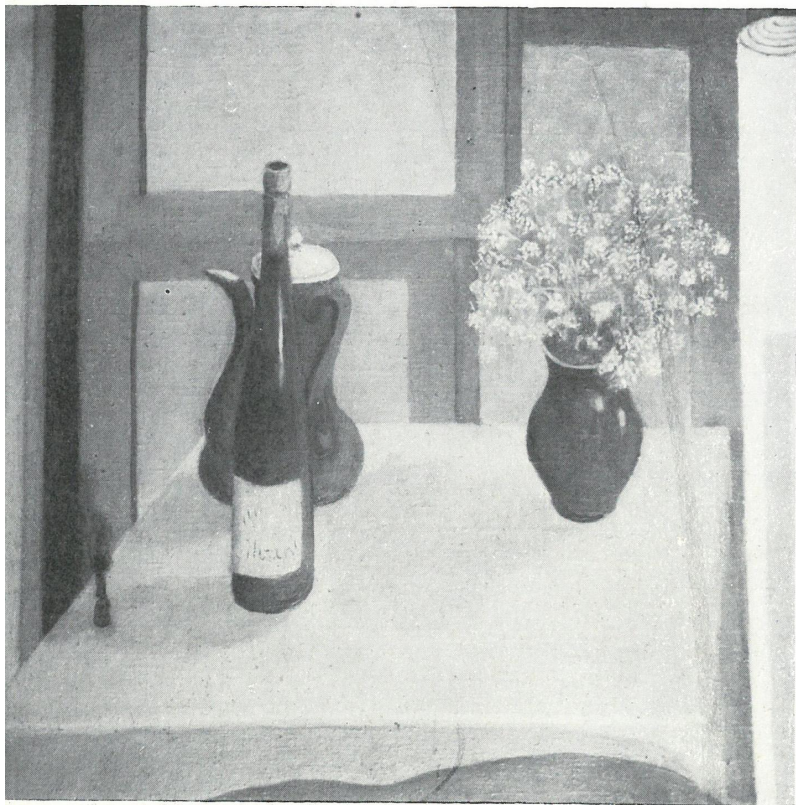


ULICA LIPSKA 12, 1959. OLEJ

MARTWA NATURA Z KIELISZKAMI, 1960, OLEJ

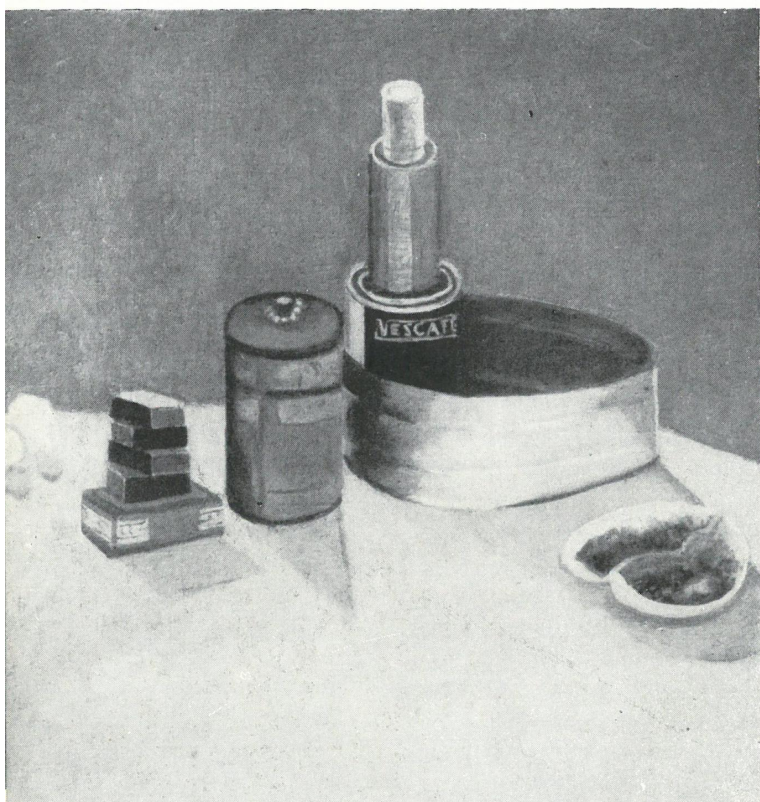


MARTWA NATURA Z FIGURKA, 1960, OLEJ



PUSZKI II, 1960, OLEJ





MARTWA NATURA Z ZAPALKAMI, 1960, OLEJ

MARTWA NATURA Z FIGURKĄ TANCERKI, 1960, OLEJ



WŁODZIMIERZ PANAS

Ur. w 1919 r. w Wólce Mazowieckiej.

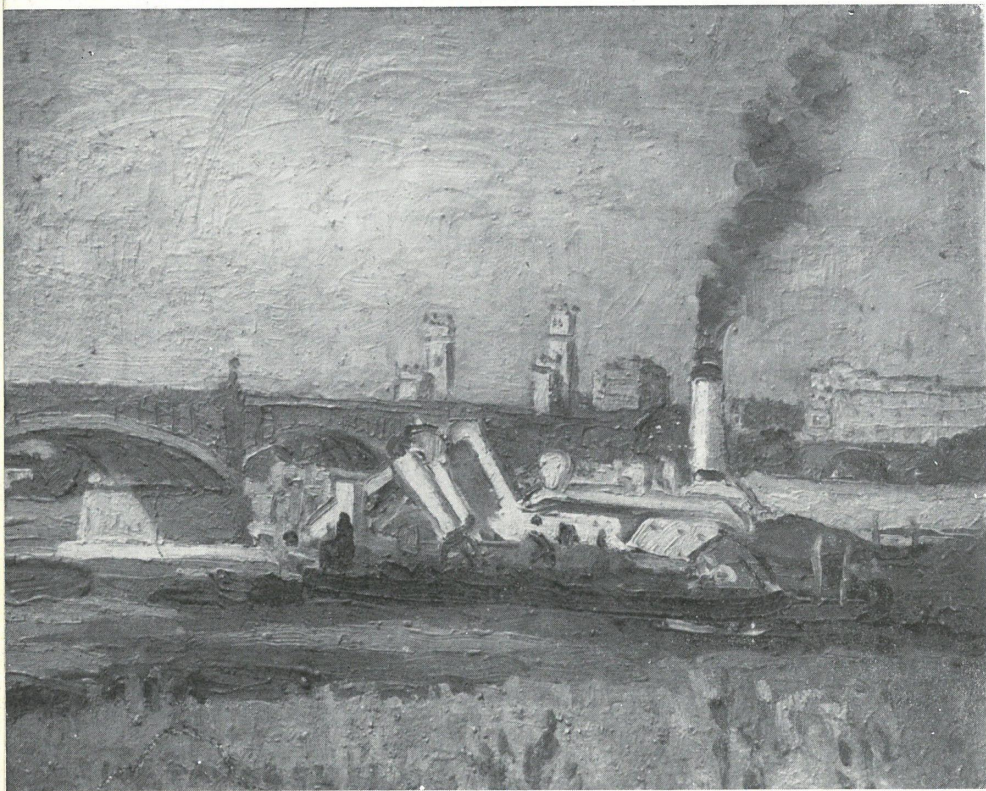
W latach 1937—1939 studiował w Instytucie Sztuk Plastycznych we Lwowie u prof. Michalaka i Gajerskiego. Po wojnie w latach 1945—1948 kontynuował studia w krakowskiej Akademii Sztuk Pięknych, następnie (1950—1951) w warszawskiej Akademii Sztuk Plastycznych w pracowni prof. E. Eibischa. W 1957 r. przebywał 6 miesięcy we Włoszech i Francji jako stypendysta Ministerstwa Kultury i Sztuki.

Od 1952 r. bierze udział w wystawach okręgowych i ogólnopolskich m. in. w wystawie „Młodzież w walce o pokój”, Warszawa 1952; wystawa Młodej Plastyki w Arsenale, Warszawa 1955; Międzynarodowa Wystawa Festiwalowa, Warszawa 1955; Salon „Po prostu”, Warszawa 1956; Wystawa Młodych, Sopot-Festiwal 1957; Wystawa „Człowiek”, Salon „Ekranu”, Warszawa 1959 oraz w wystawach sztuki polskiej za granicą: Wystawa Sztuki Polskiej, Indie 1956; Junge Generation, Berlin 1956; Wystawa polskiego malarstwa współczesnego, Praga, Sofia 1957; Wystawa malarstwa, Coventry — Anglia 1960. Indywidualne wystawy prac W. Panasa odbyły się w Warszawie w 1954 r. oraz w Zakładach im. M. Kasprzaka, Warszawa 1960.

SPIS PRAC

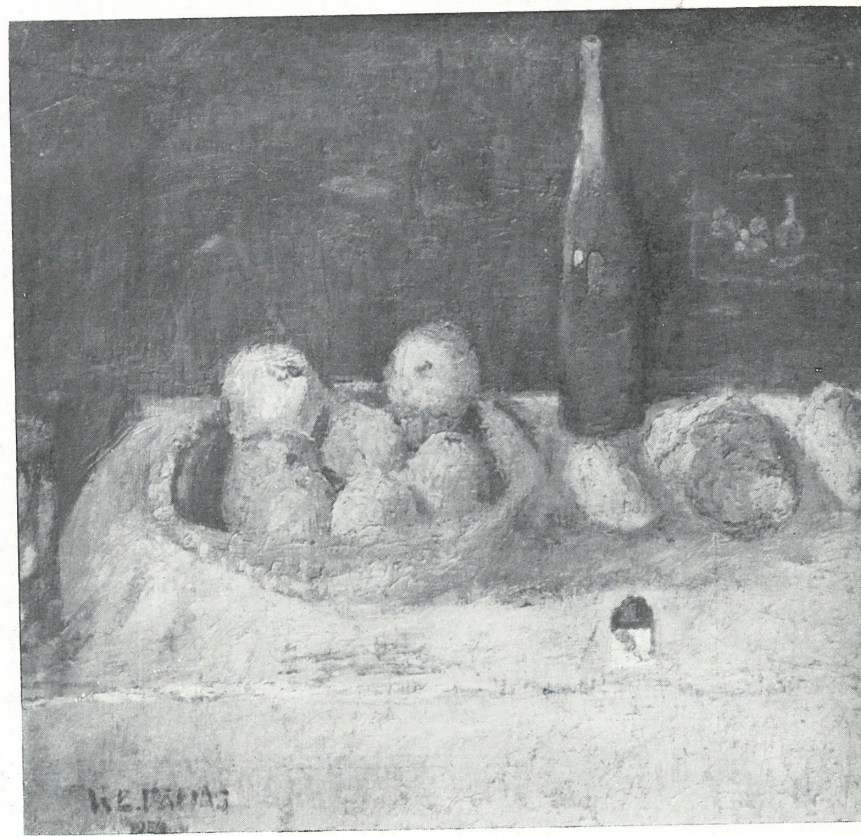
1. Pogłębiarka, 1953, olej, 57 × 58
2. Martwa natura ze śledziami, 1953, olej, 51 × 59
3. Pejzaż z piaskarzami, 1953, olej, 44 × 59
4. Pejzaż z pogłębiarką, 1953, olej, 50 × 40
5. Martwa natura z niebieską butelką, 1954, olej, 50 × 61
6. Martwa natura z zieloną butelką, 1954, olej, 58 × 63
7. Martwa natura z czarną butelką, 1954, olej, 48 × 64
8. Martwa natura z owocami, 1954, olej, 40 × 68
9. Autoportret z ołówkiem, 1954, olej, 64 × 42
10. Martwa natura z czajnikiem, 1955, olej, 57 × 94
11. Martwa natura z rogami, 1955, olej, 79 × 96
12. Fragment mostu, 1956, olej, 87 × 113
13. Wnętrze z jabłkami, 1956, olej, 96 × 115
14. Akt, 1956, olej, 105 × 135
15. Autoportret z paletą, 1956, olej, 79 × 57
16. Martwa natura z piórem, 1956, olej, 79 × 95
17. Kościół na Woli, 1957, olej, 107 × 86
18. Martwa natura z cytrynami, 1957, olej, 79 × 94
19. Martwa natura z rybą, 1957, olej, 82 × 93
20. Autoportret z pędzlem, 1957, olej, 82 × 62
21. Fragment wnętrza z wata, 1957, olej, 97 × 125
22. Martwa natura z balonem, 1957, olej, 110 × 88
23. Solec, 1958, olej, 115 × 130
24. Wola, 1958, olej, 114 × 132
25. Notre Dame, 1958, olej, 103 × 107
26. Ruiny rzymskie, 1958, olej, 88 × 115
27. Colosseum, 1958, olej, 99 × 87
28. Zamek Św. Anioła, 1958, olej, 101 × 80
29. Fontanna w Rzymie, 1958, olej, 82 × 95
30. Pejzaż z wybrzeża Włoch, 1958, olej, 83 × 93
31. Kolumna Trajana, 1959, olej, 97 × 116
32. Most Poniatowskiego, 1959, olej, 91 × 103
33. Wisła, 1959, olej, 91 × 105
34. Most kolejowy, 1959, olej, 88 × 98
35. Autoportret pod wpływem holendrów, 1959, olej, 76 × 92
36. Kobieta przy stole, 1959, olej, 90 × 100
37. Podwórko, 1959, olej, 52 × 63
38. Martwa natura ze skrzypcami, 1959, olej, 72 × 86
39. Portret żony, 1960, olej, 60 × 95
40. Martwa natura z kwiatami, 1960, olej, 50 × 68
41. Wizyta, 1960, olej, 55 × 70

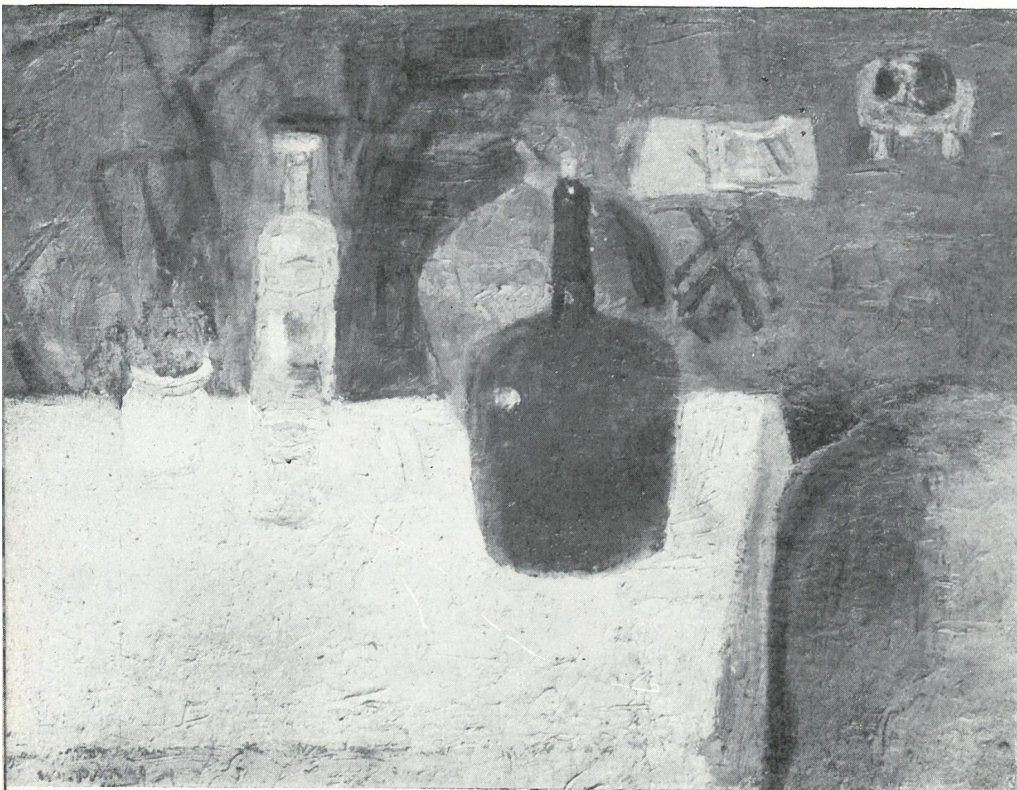
REPRODUKCJE



POGLEBIARKA, 1953, OLEJ

MARTWA NATURA Z ZIELONĄ BUTELKĄ, 1954, OLEJ

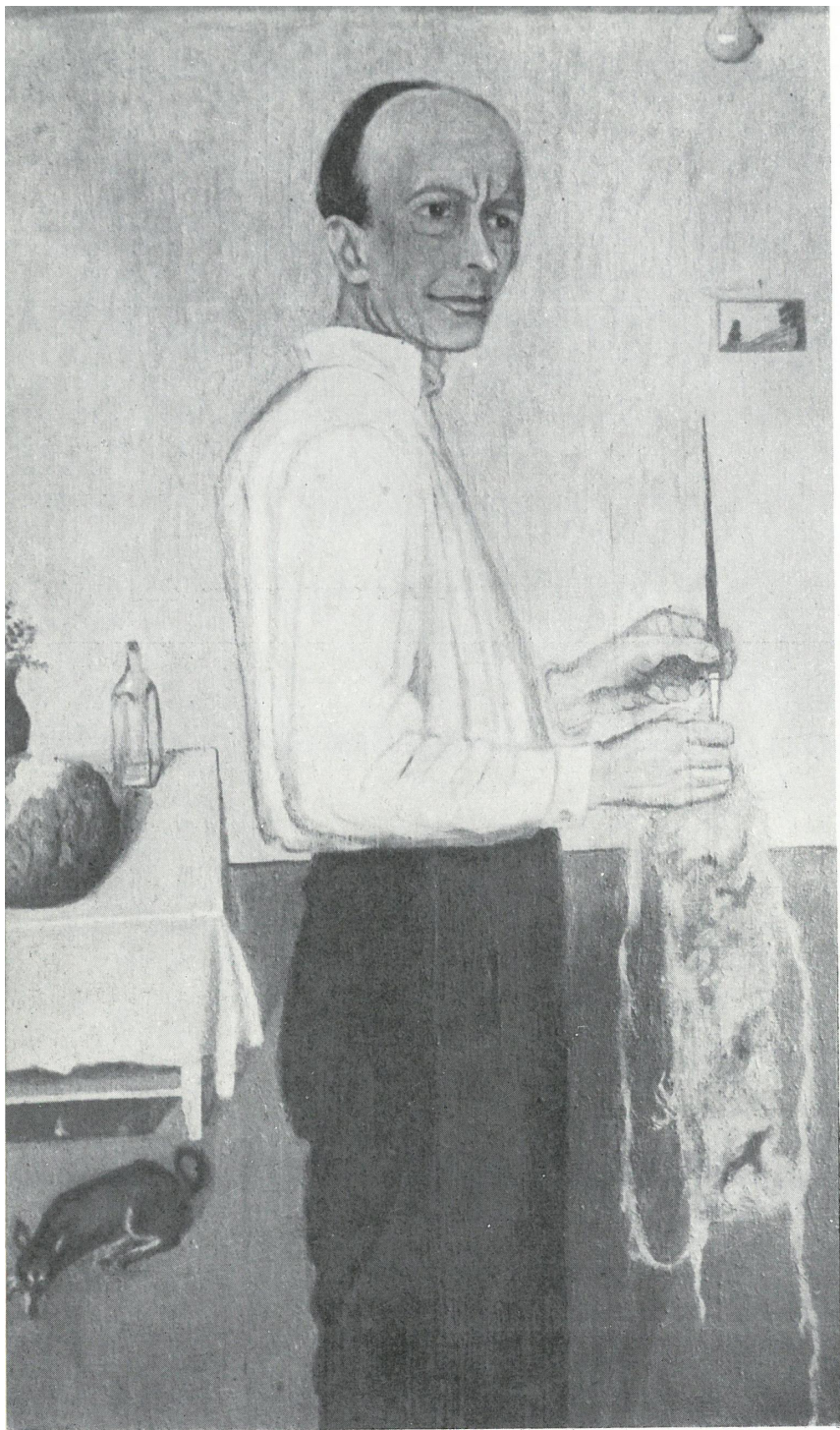




MARTWA NATURA Z CZARNĄ BUTELKĄ, 1954, OLEJ

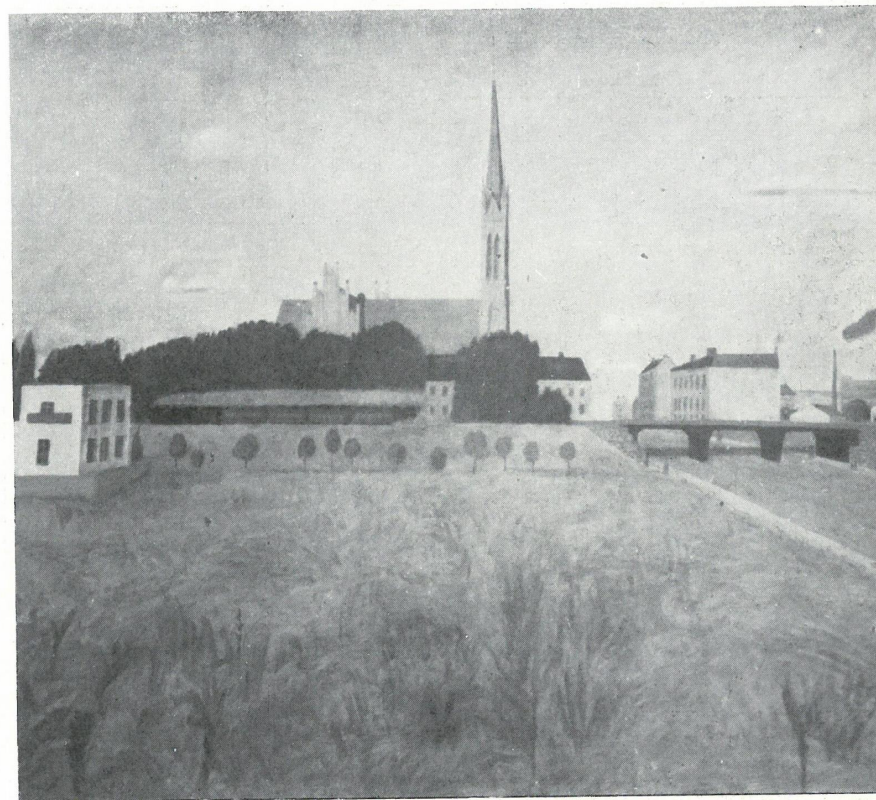
MARTWA NATURA Z OWOCAMI, 1954, OLEJ





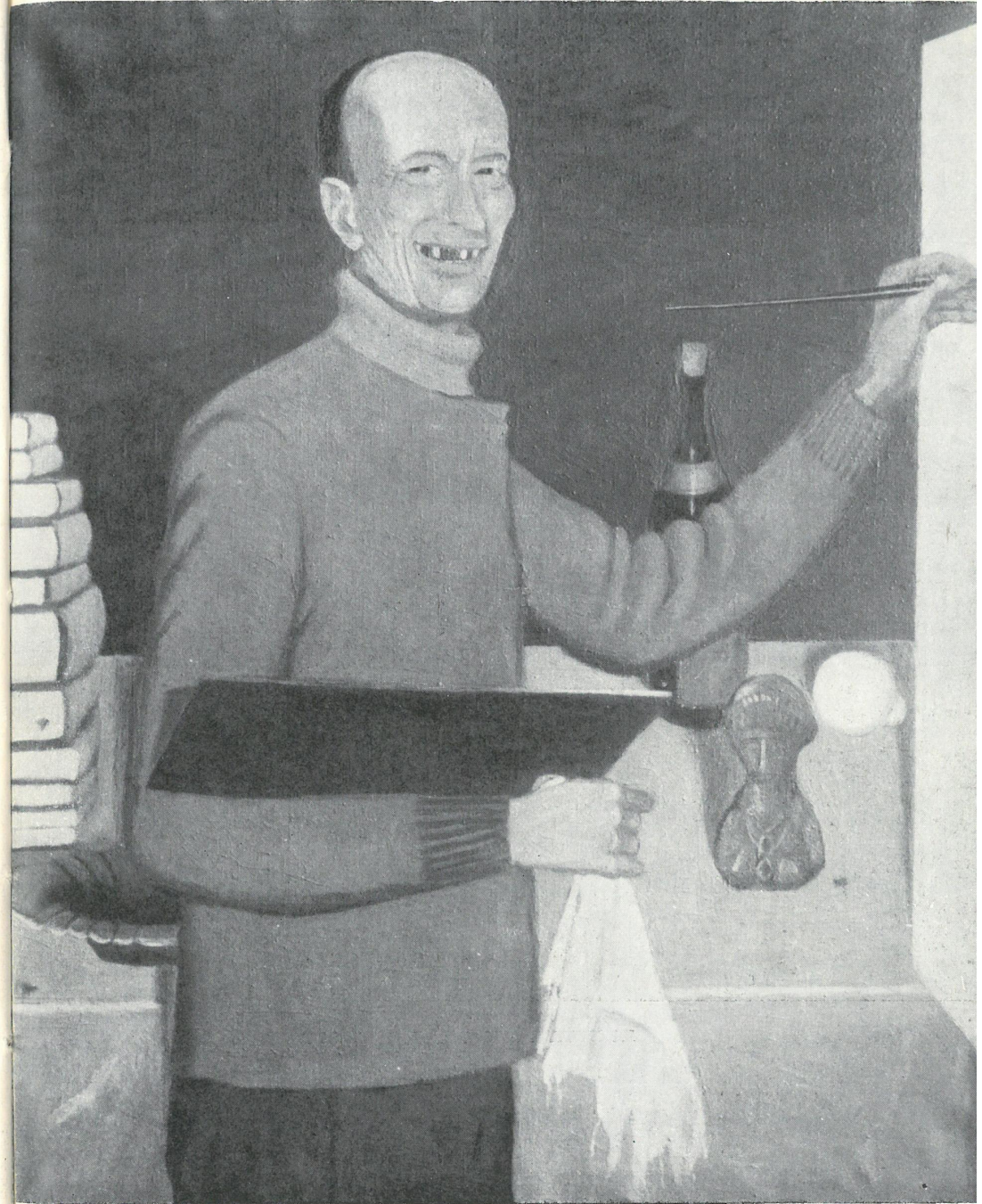
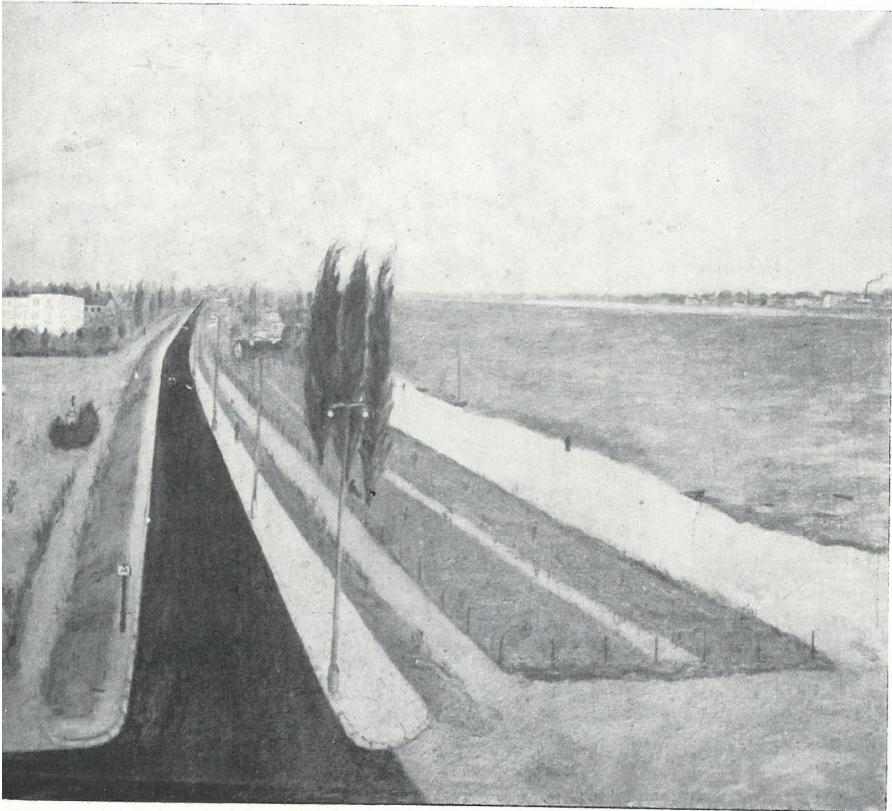
AUTOPORTRET Z PĘDZLEM, 1957, OLEJ

WOLA, 1958, OLEJ



AUTOPORTRET POD WPLYWEM HOLENDROW, 1959, OLEJ

WISLA, 1959, OLEJ





KOBIETA PRZY STOLE, 1959, OLEJ

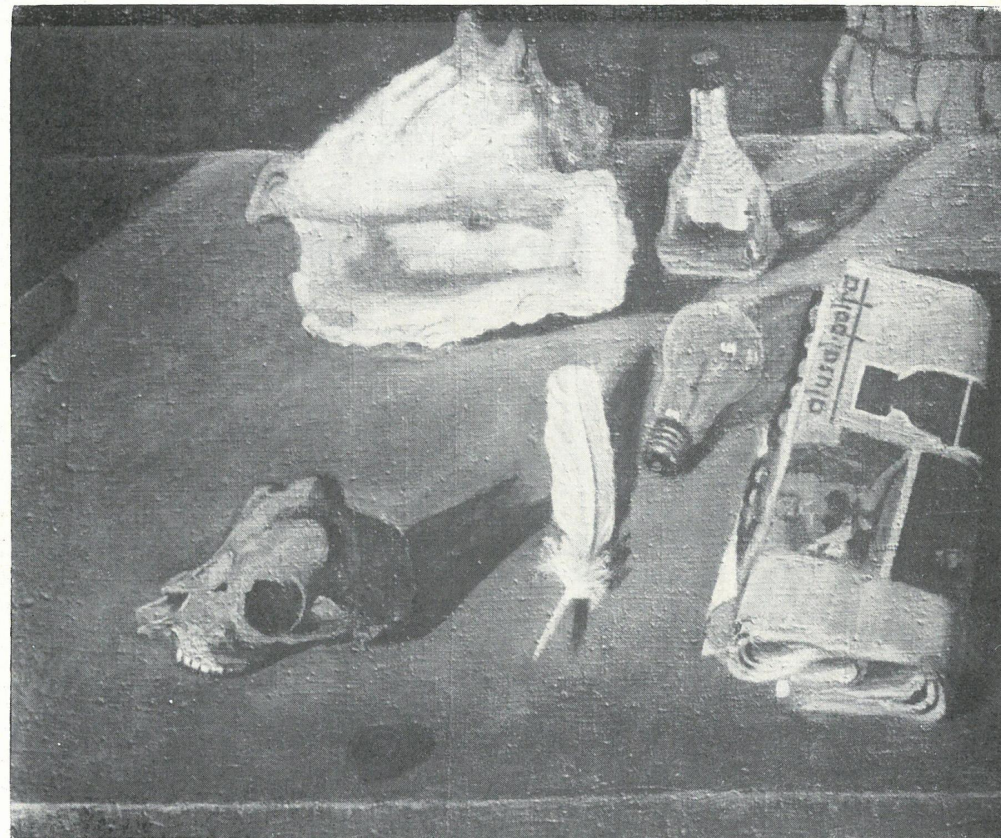


MARTWA NATURA ZE SKRZYPCAMI, 1959, OLEJ



PORTRET ZONY, 1960, OLEJ

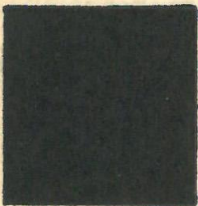
MARTWA NATURA Z CZASZKĄ ZWIERZĘCIA, 1960, OLEJ



PROJEKT PLAKATU
I KATALOGU WYSTAWY
ROMAN CIEŚLEWICZ
FOTOGRAFIE
WIEŚŁAWA ROLKE
I WITALIS WOLNY

Stoł. Zakł. Graf. Z. W. Zam. 630. Nakład 500, C-62

Cena zł. 10.—



ZPAP-CBWA