

201/1959zach

Henry

MOORE

Wystawa rzeźb i rysunków **Henry Moore'a**

*Ministerstwo Kultury i Sztuki
Centralne Biuro Wystaw Artystycznych*

Wystawa rzeźb i rysunków

HENRY MOORE'A

październik 1959

Warszawa · Zachęta · Plac Małachowskiego 3

Henry Moore

- 1893 urodzony w Castleford, hrabstwo Yorkshire
- 1917 — 1918 I wojna światowa — służba w Armii Brytyjskiej
- 1919 — 1925 studia w Szkole Sztuki, Leeds i w Królewskim Kolegium Sztuki, Londyn
- 1926 — 1939 uczy w Królewskim Kolegium Sztuki oraz w Szkole Sztuki, Chelsea, Londyn
- 1926 podróż do Paryża, Rzymu, Florencji, Padwy, Rawenny, Wenecji
- 1928 I wystawa indywidualna, Londyn
realizacja zamówienia na płaskorzeźby w budynku stacji kolei podziemnej, St. James, Londyn
- 1936 podróż w celu obejrzenia rysunków jaskiniowych w grotach pirenejskich; następnie Madryt, Toledo, Barcelona
- 1940 — 1942 zaangażowany jako artysta wojenny po wykonaniu słynnej serii rysunków n.t. obrony przeciwlotniczej
- 1941 mianowany na okres 7 lat kustoszem Tate Gallery, Londyn
- 1943 — 1944 realizacja zamówienia na rzeźbę w kamieniu Madonna z Dzieciątkiem (wys. 150), kościół św. Mateusza, Northampton
- 1943 I wystawa indywidualna, Buccholz Gallery, Nowy Jork
- 1945 tytuł doktora h.c. literatury Uniwersytetu w Leeds
- 1946 Retrospektywna Wystawa Rzeźb i Rysunków zorganizowana przez Muzeum Sztuki Nowoczesnej, Nowy Jork, pokazana następnie w Chicago i San Francisco
- 1947 — 1948 „Trzy stojące postacie” (wys. 213), wykonane w kamieniu Darley Dale; praca zamówiona przez Towarzystwo Sztuki Współczesnej, Londyn, w celu przedstawienia Londyńskiemu Zarządowi Miasta
- 1948 Retrospektywna Wystawa indywidualna Rzeźb i Rysunków w pawilonie brytyjskim na XXIV Biennale w Wenecji, także Międzynarodowa Nagroda za Rzeźbę
udział w I Międzynarodowej Wystawie Rzeźby w Plenerze, zorganizowanej w Parku Battersea, Londyn, przez Zarząd Miasta Londynu; powołany na członka Królewskiej Komisji Sztuk Pięknych

Wystawa organizowana przy współpracy
British Council

1949 udział w I Międzynarodowej Wystawie Rzeźby w Plenerze, Sonsbeek Park, Arnhem, Holandia

1949 — 1950 mianowany kustoszem Tate Gallery na dalsze 7 lat

1949 — 1950 Retrospektywna Wystawa Rzeźb i Rysunków zorganizowana przez British Council w Londynie, pokazana następnie w Brukseli, Paryżu, Amsterdamie, Hamburgu, Düsseldorfie i Bernie

1950 — 1951 praca nad „Spoczywającą postacią” (dł. 196), zamówioną przez Radę Sztuki Wielkiej Brytanii na Festiwal Brytyjski w 1951 r.; dzieło to zostało zakupione przez Muzeum Sztuki Nowoczesnej w Paryżu

1951 Retrospektywna Wystawa Rzeźb i Rysunków w Tate Gallery, Londyn

Retrospektywna Wystawa Rzeźb i Rysunków zorganizowana przez British Council, Zappeion Gal., Ateny

podróż po Grecji

Retrospektywna Wystawa Rysunków, „Albertina”, Wiedeń

udział w II Międzynarodowej Wystawie Rzeźby w Plenerze, zorganizowanej przez Zarząd Miasta Londynu w Battersea Park, Londyn oraz w I Międzynarodowej Wystawie Rzeźby w Plenerze zorganizowanej przez miasto Antwerpię, Middleheim Park, Antwerpia

1952 Retrospektywna Wystawa Rzeźb i Rysunków z okazji uroczystości Trzechsetlecia, Narodowa Galeria, Cape Town, Afryka Płd.

udział w II Międzynarodowej Wystawie Rzeźby w Plenerze, Sonsbeek Park, Arnhem

1952 — 1953 realizacja zamówienia na „Rzeźbę ścienną” (300 × 800) w kamieniu oraz „Udrapowaną postać spoczywającą” (158 dł.) w brązie na taras gmachu Time/Life, Bon Street, Londyn

Retrospektywna Wystawa Rzeźb i Rysunków zorganizowana przez British Council, pokazana w Szwecji, Danii i Norwegii oraz w Boymans Museum, Rotterdam

1953 Retrospektywna Wystawa Rzeźb i Rysunków w dziale brytyjskim na II Biennale w Sao Paulo, także Międzynarodowa Nagroda za Rzeźbę

udział w II Międzynarodowej Wystawie Rzeźby w Plenerze, zorganizowanej przez miasto Antwerpię, Middleheim Park, Antwerpia i w II Międzynarodowej Wystawie Rzeźby w Plenerze, Villa Mirabello, Varese oraz w Międzynarodowej Wystawie Rzeźby w Plenerze, Alsterverland, am Harverstetruder Weg, Hamburg

1953 — 1954 Retrospektywna Wystawa Rzeźb i Rysunków, zorganizowana przez British Council, pokazana w Niemczech Zachodnich

1954 udział w III Międzynarodowej Wystawie Rzeźby w Plenerze, zorganizowanej przez Zarząd Miasta Londynu, Holland Park, Londyn

1955 tytuł Companion of Honour

udział w III Międzynarodowej Wystawie Rzeźby w Plenerze, zorga-

nizowanej przez miasto Antwerpię, Middleheim Park, Antwerpia oraz w III Międzynarodowej Wystawie Rzeźby w Plenerze, Sonsbeek Park, Arnhem

realizacja zamówienia na dużą płaskorzeźbę w cegle. Bowen Centrum, Rotterdam

Retrospektywna Wystawa Rzeźb i Rysunków, zorganizowana przez British Council, pokazana w Bazylei, Zagrzebiu, Belgradzie, Skoplje i Ljubljanie

mianowany kustoszem Narodowej Galerii w Londynie

1955 — 1958 Retrospektywna Wystawa Rzeźb i Rysunków zorganizowana przez British Council, pokazana w większych ośrodkach w Kanadzie, Nowej Zelandii i Płd. Afryce

1956 zaproszenie do wykonania rzeźby dla siedziby UNESCO w Paryżu

1957 praca nad projektem rzeźby dla siedziby UNESCO; I podróż do Włoch w celu nadzorowania prac przy wykuwaniu figury

udział w IV Międzynarodowej Wystawie Rzeźby w Plenerze, zorganizowanej przez Zarząd Miasta Londynu, Holland Park, Londyn

1958 udział w IV Międzynarodowej Wystawie Rzeźby w Plenerze, Sonsbeek Park, Arnhem, Holandia

„Spoczywająca postać”, 1958 (dł. 427) w marmurze trawertyńskim, umieszczona in situ w gmachu nowej siedziby UNESCO w Paryżu

przyjazd do Polski, zaproszony na przewodniczącego Jury Międzynarodowego Konkursu na Budowę Pomnika w Oświęcimiu i Brzezince

„Degree of Arts” h.c. Uniwersytetu w Harvard

udział w Wystawie „50 Lat Sztuki Nowoczesnej”, Expo, Bruksela

II Nagroda w dziale rzeźby na Międzynarodowej Wystawie Dwóchsetlecia Współczesnego Malarstwa i Rzeźby, Pittsburg

1959 Retrospektywna Wystawa Rzeźb i Rysunków, zorganizowana przez British Council, pokazana w Portugalii i Hiszpanii

Rzeźby i Rysunki (1950 — 1958) w ramach Międzynarodowej Wystawy Sztuki w Tokio, także nagroda Ministra Spraw Zagranicznych

doktorat h.c. prawa Uniwersytetu w Cambridge

udział w Wystawie „DOCUMENTA II — Sztuka od 1945”, Kassel Niemcy

Dziela Henry Moore'a znajdują się w wielu najpoważniejszych zbiorach sztuki na całym świecie.

Pierwsza nagroda za rzeźbę, przyznana Henry Moore'owi na Biennale w Wenecji w 1950 r. spotkała się z jednomyślną aprobatą światowej krytyki artystycznej nie tylko dlatego, że artysta ten okazał się największym rzeźbiarzem naszych czasów; potrafi on również — w jakiś własny, szczególny sposób — wyrażać istotę nowoczesnej świadomości. Analiza dzieł Moore'a w oparciu o kryteria warsztatowe i estetyczne nie jest sprawą trudną — przecież wszystko, co stworzył świadczy o doskonałym opanowaniu plastycznych wartości rzeźby: jednolitości jej kształtu jako masy lub bryły, jej równowagi i rytmu, harmonijnej współzależności poszczególnych fragmentów i każdej części w stosunku do całości. Elementy formalne artysta jednak zawsze podporządkowuje temu, co chce wyrazić i na tym właśnie — śmiem twierdzić — polega bezpośrednia siła, z jaką pociągają nas te prace. Przepojone są one nieokreśloną lecz uderzającą mocą wywodzącą się z głębokich warstw świadomości.

Dzieła Moore'a mają charakter wynalazku, w rzeczywistości można je sprowadzić do bardzo niewielu pierwowzorów. Właśnie surowe ograniczenie środków tworzenia daje siłę koncentracji, dzięki której artysta sięga aż do podświadomości i prawie nie rozprasza uwagi na zjawiska zewnętrzne. Ta koncentracja uzyskana przez ograniczenie środków wyrazu (tak charakterystyczne dla wielu wielkich twórców) nie wypływa ze świadomego wyboru. To despotyczny, nieomal bezosobowy impuls, działający za pośrednictwem artysty jak poprzez medium.

Obecna wystawa daje chronologiczny i stylistyczny przegląd całego dorobku rzeźbiarza; obejmuje twórczość z lat 1927 — 1957, zawiera prace od bliskiej naturalizmowi *Spoczywającej postaci* (1927), *Spoczywającej postaci w draperii* (1952/53), do geometrycznej abstrakcji *Figury sznurowej I* (1937) i *Trzech punktów* (1939/40). Najbardziej charakterystyczne dla stylu Moore'a są jednak nie tyle abstrakcje geometryczne, ile — jeśli można je tak nazwać —

abstrakcje organiczne, reprezentowane tutaj przez *Helm* (1940, brąz) i *Głowę zwierzęcia* (1951), które to prace nie mają wyrażać jakiegoś ideału piękności, lecz raczej instynktowną witalność. Można wprawdzie przyjąć, że piękność i witalność są w sztuce alternatywami — największa przecież sztuka polega na pogodzeniu tych dwóch pierwiastków, a to właśnie osiągnął Henry Moore w swych najwybitniejszych dziełach.

Na wystawie przewożonej z kraju do kraju nie można, niestety, pokazać wielu z najważniejszych prac; niemniej gipsowe modele *Spoczywającej postaci festiwalowej* (1951), *Spoczywającej postaci w draperii* i *Dwu siedzących postaci* (1952/53) doskonale oddają monumentalny spokój tych wielkich rzeźb. Dynamika ekspresji wyłania się z nienazwanych głębi i kształtuje się tak harmonijnie, jak gdyby falowała w rytmach struktury rzeźby, w formie, która ją wiąże ale nie zabija.

Na zakończenie tego krótkiego wprowadzenia chciałbym dorzucić kilka słów o samym artyście, bowiem człowiek sam stanowi o stylu twórczości, czy to rzeźbiarza czy pisarza. Chociaż dzieło jego należy do najbardziej odkrywczych i eksperymentalnych w naszych czasach, Moore bynajmniej nie jest artystą przerafinowanym. Pochodzi z prostego środowiska (jak wiadomo, jego ojciec był górnikiem), prostoty charakteru nie zatracił na szczytach powodzenia, a sukcesy i pochlebstwa nie zdołały zachwiać jego rzetelnością. Daleki od zarozumiałstwa, w pełni uznaje powiązania swej sztuki z bezpośrednimi poprzednikami i czuje głęboki szacunek dla wielkich rzeźbiarzy i malarzy przeszłości. Słowa, które nieodparcie nasuwają się piszącemu o nim — to te, których użyłem już poprzednio: niepodzielna jedność, jedność myśli i wizji artystycznej. Jest to wartość przewyższająca przyplwy i odpływy natchnienia, dająca dziełu nieprzemijającą doniosłość i siłę.

Herbert Read

Henry Moore'a wypowiedzi o sztuce

Dzieło sztuki nie ma na celu odtwarzania zjawisk natury — nie oznacza to jednak, że jest ono ucieczką od życia: może bowiem przeniknąć w rzeczywistość; nie jest uśmierającym narkotykiem lub nawet ćwiczeniem dobrego smaku, poszukiwaniem miłych kształtów i kolorów w przyjemnych zestawieniach, upiększaniem życia; natomiast może wyrażać to, co życie oznacza i pobudzać do silniejszego przeżywania. 1934

(Rzeźbiarz) musi nieustannie dążyć do wyobrażania sobie i traktowania formy w całej jej przestrzennej pełni. Wydobywa jej rzeczywisty kształt jak gdyby z wnętrza własnej głowy — jaką by nie była jej wielkość, myśli o niej tak, jak gdyby ją miał całą zamkniętą w zagłębieniu swej dłoni.

W myśli uzmysławia sobie złożoną formę, obchodzi ją dookoła; spoglądając na nią z jednej strony, wie jak wygląda z drugiej; utożsamia się z jej punktem ciężkości, masą, wagą — rozumie jej objętość jako miejsce, które bryła zajmie w przestrzeni. 1937

Czasem rozpoczynam rysunek nie zakładając z góry problemu do rozwiązania, pragnąc jedynie użyć ołówka i papieru, tworzyć linie, walory i formy bez określonego celu — umysł mój jednak angażuje się we wszystko, co w ten sposób powstaje. Cel rodzi się tam, gdzie dojrzewa i krystalizuje się idea — wtedy pojawia się kontrola i porządkowanie. 1937

Kiedy dawniej wykonywałem rysunki przygotowawcze do rzeźb, starałem się, by w miarę możliwości dawały one złudzenie pełnej rzeźby. Rysowałem metodą iluzji, światła padającego na bryłę. Obecnie jednak uważam, że doprowadzenie rysunku do stadium, w którym staje się surogatem rzeźby osłabia pragnienie jej realizacji — lub stwarza bodziec wykonania rzeźby tylko jako martwej realizacji rysunku.

Pozostawiam sobie teraz większą swobodę w interpretacji rysunków pomocniczych. Rysuję często w liniach i płaszczyznach bez światłocieni, które stwarzają złudzenie trójwymiarowości; nie znaczy to jednak, by wizja kryjąca się poza rysunkiem była tylko dwuwymiarowa. 1937

Rzeźba jest sztuką otwartej przestrzeni. Potrzeba jej światła dziennego i słońca, myślę, że natura stanowi najlepsze otoczenie i uzupełnienie dzieła rzeźbiarskiego. Wolalbym, aby moje rzeźby umieszczono w krajobrazie, jakimkolwiek krajobrazie, niż w najpiękniejszej choćby budowlu. 1951

Kiedy trzydzieści lat temu zacząłem rzeźbić, istniała konieczność walki o zasadę prawdy w stosunku do materiału (konieczność uwzględniania charakteru każdego tworzywa itp.). W owym czasie wielu z nas skłaniało się do fetyszycacji tej doktryny. Myślę, że to ważna sprawa, lecz nie można z niej robić jedyne go sprawdzianu wartości pracy. W przeciwnym razie bałwana ulepionego ze śniegu przez dziecko musielibyśmy wyżej cenić niż np. Rodina lub Berniniego. Bezwzględne podporządkowanie się doktrynie oddaje w rezultacie twórca w niewolę surowca. Rzeźbiarz natomiast powinien być panem swego materiału, choć nie wolno mu być jego panem okrutnym... 1951

Zdaniem moim długie i wyteżone studium ludzkiej postaci jest konieczną podstawą pracy rzeźbiarza. Postać ludzka jest najbardziej złożona i najtrudniejsza do uchwycenia w kształcie i konstrukcji — dlatego też jest najbardziej wymagająca pod względem studiów i zrozumienia. Przeciętne opanowanie „rysunku” może wystarczyć przy krajobrazie lub drzewie — ale nawet niewprawne oko nastawia się bardziej krytycznie wobec postaci ludzkiej — przecież to jesteśmy my sami.

Nieomal wszystkie moje rzeźby — bez względu na rozmiary — wykonałem na wolnym powietrzu. Dlatego mieszkam na wsi... w każdej chwili mogę postać lub grupę, nad którą pracuję wyrzucić na dwór przez podwójne drzwi pracowni tak, bym mógł zobaczyć jak wygląda pod gołym niebem i w proporcji do drzew. Otwarta przestrzeń wydobywa ograniczenia każdej rzeźby, która nie istnieje w płaszczyźnie trójwymiarowej. Rzeźba przestaje być obecna pod rozszczępionym światłem nieba, jeśli nie jest zupełnie czytelna ze wszystkich stron.

Katalog

Rzeźby

1. SPOCZYWAJĄCA POSTAĆ *Reclining figure*, 1927
beton dł. 62
zbiory p. Iriny Moore, Much Hadham
2. DZIEWCZYNA Z RĘKAMI SPLECIONYMI *Girl with clasped hands*, 1930
alabaster z Cumberland wys. 42
zbiory British Council, Londyn
3. KOMPOZYCJA *Composition*, 1933
beton wys. 59
zbiory British Council, Londyn
4. RZEŻBA *Carving*, 1934
marmur trawertyński wys. 44
zbiory artysty, Much Hadham
5. MATKA I DZIECKO *Mother and child*, 1936
kamień z Ancaster wys. 45
zbiory British Council, Londyn
6. FIGURA SZNUROWA I *String Figure N. 1*, 1937
drzewo wiśniowe i sznur wys. 51
zbiory p. Iriny Moore, Much Hadham
7. SPOCZYWAJĄCA POSTAĆ *Reclining figure*, 1939
odlew z ołowianego oryginału w Muzeum Wiktorii i Alberta w Londynie — brąz dł. 29
zbiory British Council, Londyn
8. TRZY PUNKTY *Three points*, 1939/40
brąz dł. 23
zbiory artysty, Much Hadham
9. HEŁM *The helmet*, 1940
brąz wys. 28
zbiory p. Iriny Moore, Much Hadham
10. MAKIETA GRUPY RODZINY W KAMIENIU *Maquette for a family group in stone*, 1944
brąz wys. 15
zbiory p. Iriny Moore, Much Hadham
11. GRUPA RODZINY *Family group*, 1946
brąz wys. 24
zbiory p. Iriny Moore, Much Hadham
12. FOTEL NA BIEGUNACH III *Rocking chair N. 3*, 1950
brąz wys. 33
zbiory p. Iriny Moore, Much Hadham

13. FORMY WEWNĘTRZNE I ZEWNĘTRZNE *Internal and external forms, 1950*
gips wys. 198
zbiory artysty w Much Hadham
14. SPOCZYWAJĄCA POSTAĆ *Reclining figure, internal and external forms, 1951*
brąz dł. 53
zbiory p. Iriny Moore, Much Hadham
15. POSTAĆ SPOCZYWAJĄCA FESTIWALOWA *Festival reclining figure, 1951*
gips dł. 195
zbiory British Council, Londyn
16. GŁOWA ZWIERZĘCIA *Animal head, 1951*
brąz dł. 30
zbiory p. Iriny Moore, Much Hadham
17. MATKA I DZIECKO *Ladderback mother and child, 1952*
brąz wys. 40
zbiory p. Iriny Moore, Much Hadham
18. GŁOWA KOZY *Goat's head, 1952*
brąz wys. 21
zbiory p. Iriny Moore, Much Hadham
19. MAKIETA MATKI I DZIECKA *Maquette for mother and child, 1952*
brąz wys. 21
zbiory p. Iriny Moore, Much Hadham
20. SPOCZYWAJĄCA POSTAĆ W DRAPERII *Draped reclining figure, 1952/3*
odlew postaci w brązie na tarasie gmachu Time/Life, Londyn —
gips dł. 158
zbiory British Council, Londyn
21. RZEZBA SCIENNA *Time/Life screen, 1952/3*
model rzeźby w kamieniu portlandzkim (305 × 798) na tarasie
gmachu Time/Life w Londynie — brąz 39 × 99
zbiory British Council, Londyn
22. DWIE POSTACIE SIEDZĄCE : KRÓL I KRÓLOWA *Two seated figures: King and Queen, 1953/4*
odlew grupy w brązie wykonanej na zamówienie m. Antwerpia
dla Middleheim Park — gips wys. 164
zbiory British Council, Londyn
23. MAKIETA WOJOWNIKA Z TARCZĄ *Maquette for warrior with shield, 1952/3*
brąz wys. 19,5
zbiory p. Iriny Moore, Much Hadham
24. STOJĄCY LIŚC, POSTAĆ I *Standing leaf figure N. 1, 1954*
brąz wys. 48
zbiory p. Mary Moore, Much Hadham
25. STOJĄCY LIŚC, POSTAĆ II *Standing leaf figure N. 2, 1954*
brąz wys. 48
zbiory p. Mary Moore, Much Hadham

26. MAKIETA POPIERSIA OSOBY SIEDZĄCEJ *Maquette for seated torso, 1954*
brąz wys. 38
zbiory p. Iriny Moore, Much Hadham
27. MAKIETA KRZYŻA GLENKILN *Maquette for Glenkiln Cross, 1955*
brąz wys. 29
zbiory p. Iriny Moore, Much Hadham
28. KOBIETA SIEDZĄCA NA ŁAWCE *Seated woman on bench, 1956*
brąz wys. 17
zbiory p. Iriny Moore, Much Hadham
29. SPOCZYWAJĄCA POSTAĆ: LASKI *Reclining figure (Laski) 1957*
brąz dł. 70
zbiory p. Iriny Moore, Much Hadham
30. POSTAĆ W DRAPERII NA STOPNIACH *Draped figure on steps, 1957*
brąz wys. 65
zbiory p. Iriny Moore, Much Hadham

Rysunki

31. DWA AKTY LEŻĄCE *Two recumbent nudes, 1928*
collage, węgiel, law. — 23 × 35,5
zbiory dr. Henry M. Roland, Londyn
32. SIEDZĄCA POSTAĆ *Seated figure, drawing from life, 1928*
rysunek z natury — kredka, law. — 54 × 34,5
zbiory p. Iriny Moore, Much Hadham
33. STUDIUM AKTU SIEDZĄCEGO *Study of seated nude, 1932*
kredka, ol. — 56,5 × 39
zbiory p. Iriny Moore, Much Hadham
40. SZKICE KOŚCI *Studies for bones, pages from a sketch book, 1932*
kartki ze szkicownika — ołówek, pióro — 25 × 15; 27,5 × 17,5
zbiory p. Iriny Moore, Much Hadham
35. POMYSŁY DO RZEŻBY *Ideas for sculpture, 1933*
pióro, law. — 55,5 × 37,5
zbiory p. Iriny Moore, Much Hadham
36. SPOCZYWAJĄCA POSTAĆ I POMYSŁY DO RZEŻBY *Reclining figure and ideas for sculpture, 1933*
pióro, law. — 56 × 37,5
zbiory p. Iriny Moore, Much Hadham
37. RYSUNEK *Drawing, 1935*
pióro, law. — 38 × 38
zbiory p. Iriny Moore, Much Hadham

38. SPOCZYWAJĄCA POSTAĆ *Reclining figure*, 1935
kredka, law. — 35,5 × 52
zbiory p. Iriny Moore, Much Hadham
39. RYSUNEK *Drawing*, 1937
kredka, akwarela — 37,5 × 53,5
zbiory p. Iriny Moore, Much Hadham
40. POMYSŁY DO RZEŻBY W METALU *Ideas for metal sculpture*, 1937
kredka, pióro, law. — 39 × 56
zbiory p. Iriny Moore, Much Hadham
41. SZKIC RZEŻBY: SPOCZYWAJĄCE POSTACIE *Drawing for sculpture: reclining figures*, 1938
ołówek — 55,5 × 38
zbiory p. Iriny Moore, Much Hadham
42. SPOCZYWAJĄCA POSTAĆ *Reclining figure, drawing for a sculpture*, 1939
szkic rzeźby — kredka, pióro, law. — 27,5 × 38
zbiory p. Iriny Moore, Much Hadham
43. DWIE GŁOWY *Two haeds, drawing for metal sculpture: external and internal forms*, 1939
szkic rzeźby w metalu: formy zewnętrzne i wewnętrzne — kredka, pióro, tusz kolorowy — 27 × 38
zbiory p. Iriny Moore, Much Hadham
44. STOJĄCE POSTACIE *Standing figures, studies for sculpture in wood and metal*, 1940
studia do rzeźb w drzewie i metalu — ołówek, pióro, kredka, akwarela — 25,5 × 43,5
zbiory p. Iriny Moore, Much Hadham
45. RYSUNEK PRZYGOTOWAWCZY DO RZEŻBY *Drawing for sculpture, pointed form*, 1940
kredka, pióro, ołówek, law. — 25,5 × 43
zbiory p. Iriny Moore, Much Hadham
46. BEZDOMNI W TUNELU KOLEI PODZIEMNEJ *Tube shelter perspective*, 1941
pióro, akwarela — 25 × 19
zbiory dr. Henry M. Roland, Londyn
47. ŚPIĄCY BEZDOMNI *Sleeping shelterers*, 1941
pióro, akwarela — 25 × 19
zbiory dr. Henry M. Roland, Londyn
48. STUDIUM DWÓCH ŚPIĄCYCH *Study for two sleepers*, 1941
pióro, akwarela — 38 × 22
zbiory dr. Henry M. Roland, Londyn
49. SZEREG POSTACI *Arrangement of figures*, 1942
biała kredka, pióro, akwarela — 32,5 × 54,5
zbiory p. Iriny Moore, Much Hadham
50. STUDIA GŁÓW GÓRNIKÓW *Studies of miners'haeds, 2 pages from sketchbook*, 1942
2 kartki ze szkicownika — kredka, pióro, law. — 24 × 17
zbiory p. Iriny Moore, Much Hadham
51. STUDIA GÓRNIKÓW PRZY PRACY *Studies of miners working, 2 pages from sketch book*, 1942
2 kartki ze szkicownika — kredka, pióro, law. — 24 × 17
zbiory p. Iriny Moore, Much Hadham
52. GÓRNIK DRAŻĄCY ŚCIANĘ *Miner drilling in drift*, 1942
kredka, pióro, law. — 24,5 × 17,5
zbiory p. Iriny Moore, Much Hadham
53. GÓRNICZY PRZED WEJŚCIEM DO WINDY *Miners waiting to go into the cage*, 1942
kredka, pióro, law. — 24,5 × 17
zbiory p. Iriny Moore, Much Hadham
54. TRZY SPOCZYWAJĄCE POSTACIE *Three reclining figures, study for sculpture*, 1942
studium do rzeźby — pióro, law. — 23 × 18
zbiory p. Iriny Moore, Much Hadham
55. TRZY SIEDZĄCE POSTACIE *Three seated figures*, 1944
kredka, pióro, law. — 33 × 57
zbiory p. Iriny Moore, Much Hadham
56. STUDIUM DO GRUPY RODZINY *Study for family group*, 1946
pióro, akwarela — 17 × 18
zbiory p. Iriny Moore, Much Hadham
57. SPOCZYWAJĄCE POSTACIE *Reclining figures, ideas for stone sculpture*, 1948
pomysły do rzeźby w kamieniu — kredka, pióro, akwarela — 28 × 23
zbiory p. Iriny Moore, Much Hadham
58. SIEDZĄCE POSTACIE *Seated figures*, 1948
kredka, pióro, akwarela — 54 × 56,5
zbiory British Council, Londyn
59. STOJĄCE POSTACIE *Standing figures*, 1951
ołówek, kredka, law. — 28,5 × 23
zbiory p. Iriny Moore, Much Hadham
60. POMYSŁY DO RZEŻBY *Ideas for sculpture*, 1951
ołówek, law. — 29 × 23
zbiory p. Iriny Moore, Much Hadham

Plansze

61. SPOCZYWAJĄCA POSTAĆ *Reclining figure*, 1944
druk na płótnie — 183 × 264
zbiory British Council, Londyn
62. DWIE POSTACIE STOJĄCE *Two standing figures*, 1944
druk na płótnie — 264 × 183
Obydwie plansze wykonane przez Asher Ltd, Londyn — każda własnoręcznie podpisana przez autora — wyd. po 30 egzempl.

Powiększone fotografie rzeźb

63. SPOCZYWAJĄCA POSTAĆ *Reclining figure*, 1929
brązowy kamień z Hornton — dł. 81
oryginał w zbiorach Miejskiej Galerii Sztuki, Leeds
64. MATKA I DZIECKO *Mother and child*, 1936
zielony kamień z Hornton — wys. 114
oryginał w zbiorach Roland Penrose, Suissex
65. SPOCZYWAJĄCA POSTAĆ *Reclining figure*, 1937
Kamień z Hopton Wood — dł. 84
oryginał w zbiorach p. Lois Orswell, Rhode Island
66. POSTAĆ LEŻĄCA *Recumbent figure*, 1938
zielony kamień z Hornton — dł. 137,2
oryginał w Tate Gallery, Londyn
67. MADONNA Z DZIECIĄTKIEM *Madonna and Child*, 1943/44
kamień z Hornton — wys. 150
oryginał w kościele św. Mateusza, Northampton
68. SPOCZYWAJĄCA POSTAĆ *Reclining figure*, 1945/46
wiąz — 190,5
oryginał w Akademii Sztuk Cranbrook, Michigan
69. SPOCZYWAJĄCA POSTAĆ *Reclining figure, detail*, 1945/46
wiąz — dł. 195
oryginał w Akademii Sztuki Cranbrook, Michigan
70. TRZY POSTACIE STOJĄCE *Three standing figures*, 1947/48
Kamień z Darley Dale — wys. 213
oryginał w Battersea Park, Londyn
71. KRZYŻ GLENKILN *Glenkiln cross*, 1955/56
brąz — wys. 225,5
oryginał w zbiorach W. J. Keswick, Dumfries
72. SPOCZYWAJĄCA POSTAĆ *Reclining figure-maquette*
UNESCO, 1957
Model UNESCO — brąz — dł. 238,5
oryginał w zbiorach artysty, Much Hadham
73. SPOCZYWAJĄCA POSTAĆ UNESCO *UNESCO reclining figure*,
1957/58
marmur trawertyński — dł. 500
oryginał w gmachu siedziby UNESCO, Paryż
74. SPOCZYWAJĄCA POSTAĆ UNESCO *UNESCO reclining figure*,
1957/58
marmur trawertyński — dł. 500
oryginał w gmachu siedziby UNESCO, Paryż
75. FRAGMENT SPOCZYWAJĄCEJ POSTACI UNESCO *Detail of*
UNESCO reclining figure, 1957/58
marmur trawertyński — dł. 500
oryginał w gmachu siedziby UNESCO, Paryż
fot. ze zbiorów British Council, Londyn.

Henry Moore — Wybór bibliografii

- Wileński, R. H. *Ruminations on Sculpture and the work of Henry Moore*, „Apollo”, Vol. XII, nr 72, grudzień 1930, str. 409 — 413.
- Hendy, Philip. *Henry Moore*, „Horizon”, Vol. IV, nr 21, Londyn, wrzesień 1941, str. 200-6, ilustr.
- Grigson, Geoffrey. *Henry Moore*, Hardmondsworth (Penguin), 1943, 16 stron + 32 tablice.
- Clark, Kenneth. *A Madonna by Henry Moore*, „Magazine of Art”, Vol. XXXVII, Washington, D. C., listopad 1944, str. 247-9.
- Pevsner, Nikolaus. *Thoughts on Henry Moore*, „Burlington Magazine”, Vol. LXXXVI, Londyn, luty 1945, str. 47-9.
- Read, Sir Herbert. *Henry Moore, Sculpture and Drawings*, Londyn, Lund Humphries, I wyd. 1944, II wyd. 1946, III wyd. 1949, IV całkowicie zmienione i uzupełnione (wyd. David Sylvester) 1957.
- Sweeney, James Johnson. *Henry Moore*, Nowy Jork (Muzeum Sztuki Nowoczesnej), 1946, 95 stron, ilustr.
- Argan, Giulio Carlo. *Henry Moore*, Turyn (De Silva), 1948, 26 str. + 32 tabele.
- Sylvester, A. D. B. *The Evolution of Henry Moore's Sculpture*, „Burlington Magazine”, Vol. XC, Londyn, czerwiec, lipiec 1948, str. 158-165, 189-195, ilustr.
- Degand, Leon. *Henry Moore*, „Art d'Aujourd'hui”, Paryż, nr 4, listopad 1949, str. 13-15, ilustr.
- Hendy, Philip. *Henry Moore: his new exhibition*, „Britain Today”, nr 158, czerwiec 1949, str. 34-37, ilustr.
- Hendy, Philip. *Henry Moore*, „Art d'Aujourd'hui”, Paryż, nr 4, listopad 1949, str. 8-12, ilustr.
- Wakefield City and Gallery. *Henry Moore: Sculptures and Drawings*, 1923-1948, 2 kwietnia — 21 maja 1949. Przedmowa A. D. B. Sylvester'a. Cytaty z pism Moore'a. Nota o wystawie pióra Davida Baxandall'a. Nota biograficzna, 88 eksponatów.
- Clark, Kenneth. *Henry Moore's Metal Sculpture*, „Magazin of Art”, Vol. XLIV, Nowy Jork, maj 1951, str. 171-174, ilustr.
- Arts Council of Great Britain, *Sculpture and Drawings by Henry Moore... at the Tate Gallery*, Londyn 1951, 20 stron + 44 tablice. Katalog przygotowany przez A. D. B. Sylvester'a na wystawę z okazji Festiwalu w Berlinie, 2 maja — 20 lipca. Noty opracował Moore str. 3-4, bibliografia str. 7, 73 rzeźby, 96 rysunków.
- Wywiad z „Art Magazine”, „ARK”, Londyn, nr 6, listopad 1952, str. 10-13, ilustr.

London, I. C. A. *Retrospective Exhibition of Henry Moore Drawings*, 1952, wstęp pióra Roberta Melville.

Melville, Robert. *Henry Moore and the Siting of Public Sculpture* „Architectural Review”, Londyn, Vol. 115, luty 1954, str. 87-95.

Sylvester, David. *Henry Moore's Sculpture*, „Britain Today”, nr 215, marzec 1954, str. 32-35, ilustr.

Read, Sir Herbert. *Henry Moore*, Vol. 2: *Sculpture and Drawings since 1948*. Londyn (Lund Humphries) i Nowy Jork, 1955, 24 str. i 140 tablic. Zawiera ostatnie pisma artysty.

Walter, Siegfried. *Henry Moore*, „The Sculptor's Aims”, Kolonia, Verley, Siegfried, 1956, ilustr.

Książki ilustrowane przez Moore'a

Sackville-West, Edward. *The Rescue*: z 6 ilustracjami kolorowymi Henry Moore'a. Londyn, Secker and Warburg, 1955.

Henry Moore. *Shelter Sketch Book*, Edition's Poetry London Pl.

Goethe, Johann Wolfgang Von. *Promethee*, przekład André Gide'a, Litografie Henry Moore'a, Paryż, Henri Jonquieres, P. A. Nicaise (wyd.), 1950, wydano 183 egz., 8 litografii kolorowych.

Hawkes, Jacquetta. *A Land*, z rysunkami Henry Moore'a, Londyn, Cresset, 1951, 18 rysunków kolorowych.

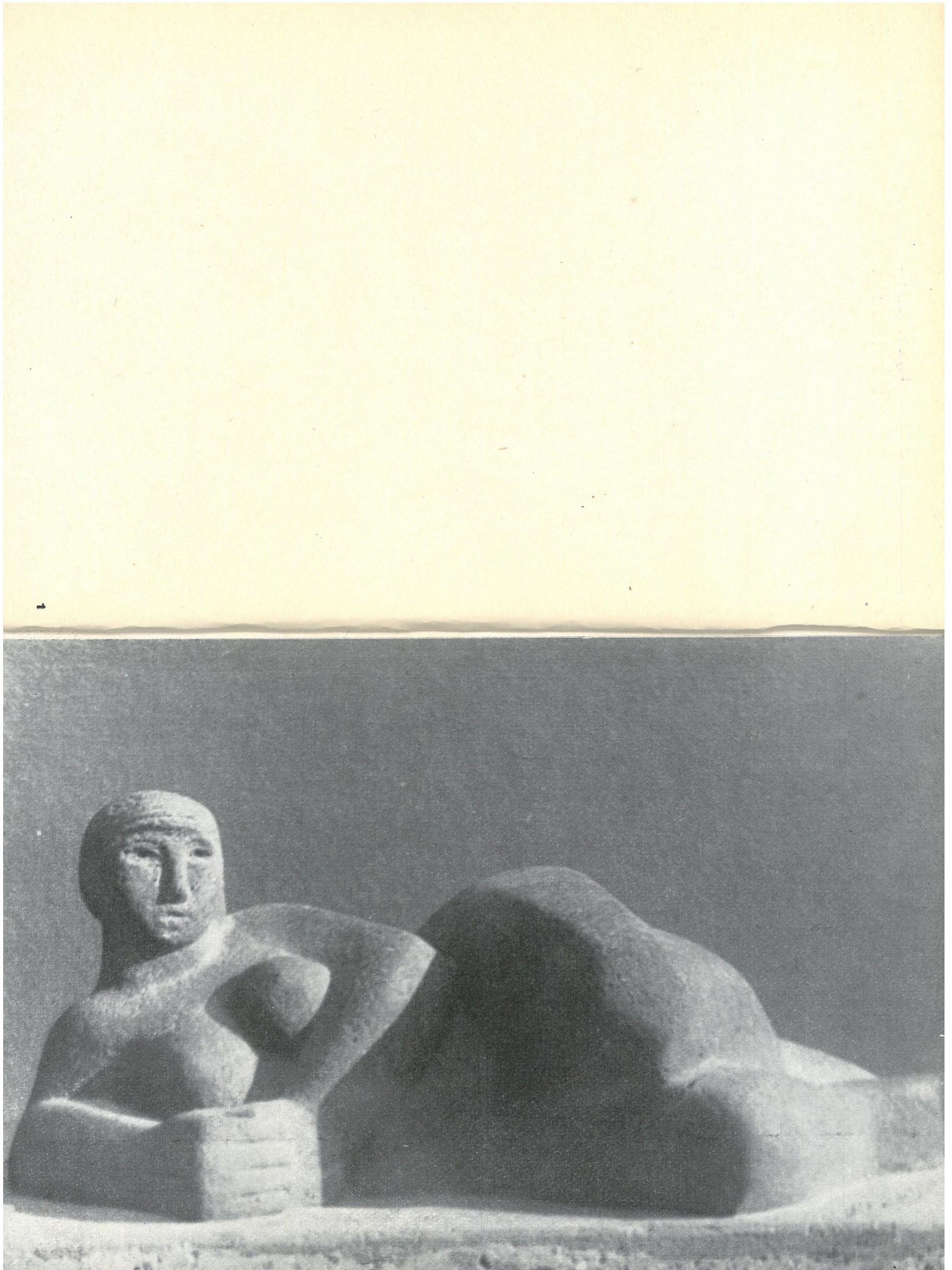
Henry Moore — *Heads, Figures and Ideas — A Sculptor's Notebook*, wstępem poprzedził Geoffrey Grigson, Londyn (George Rainbaird), 1958, ilustracje kolorowe i czarno-białe, 64 str.

Spis ilustracji

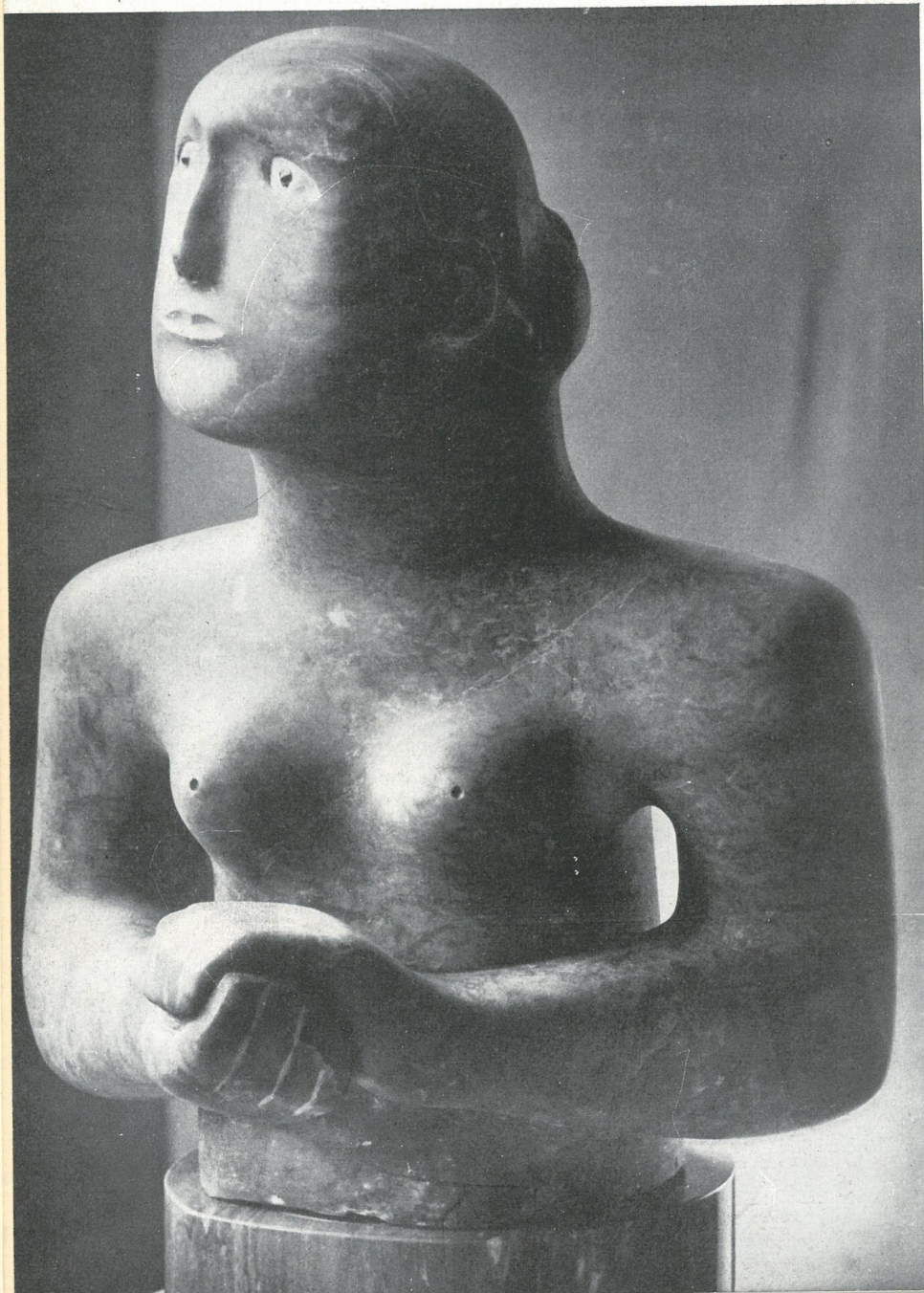
1. Spoczywająca postać, 1927, beton — kat. nr 1
2. Dziewczyna z rękami splecionymi, 1930, alabaster — kat. nr 2
3. Kompozycja, 1933, beton — kat. nr 3
4. Rzeźba, 1934, marmur — kat. nr 4
5. Matka i dziecko, 1936, kamień — kat. nr 5
6. Figura sznurowa I, 1937, drzewo i sznur — kat. nr 6
7. Spoczywająca postać, 1939, brąz — kat. nr 7
8. Trzy punkty, 1939/40, brąz — kat. nr 8
9. Hełm, 1940, brąz — kat. nr 9
10. Makieta grupy rodziny w kamieniu, 1944, brąz — kat. nr 10
11. Fotel na biegunach, 1950, brąz — kat. nr 12
12. Formy wewnętrzne i zewnętrzne, 1950, gips — kat. nr 13
13. Formy wewnętrzne i zewnętrzne, 1950, gips — kat. nr 13
14. Spoczywająca postać, 1951, brąz — kat. nr 14
15. Spoczywająca postać festiwalowa, 1951, gips — kat. nr 15
16. Głowa kozy, 1952, brąz — kat. nr 18
17. Matka i dziecko, 1952, brąz — kat. nr 17
18. Makieta matki i dziecka, 1952, brąz — kat. nr 19
19. Makieta wojownika z tarczą, 1952/3, brąz — kat. nr 23
20. Rzeźba ścienna, 1952/3, brąz — kat. nr 21
21. Spoczywająca postać w draperii, 1952/3, gips — kat. nr 20
22. Dwie postacie siedzące: Król i królowa, 1953/4, gips — kat. nr 22
23. Makieta torsu siedzącego, 1954, brąz — kat. nr 26
24. Stojący liść, postać I, 1954, brąz — kat. nr 24
25. Stojący liść, postać II, 1954, brąz — kat. nr 25
26. Postać na stopniach, 1957, brąz — kat. nr 30
27. Spoczywająca postać: Laski, 1957, brąz — kat. nr 29
28. Pomysł do rzeźby, 1933, pióro law. — kat. nr 35
29. Spoczywająca postać i pomysły do rzeźby, 1933, pióro law. — kat. nr 36

30. Rysunek, 1935, pióro law. — kat. nr 37
31. Spoczywająca postać, 1935, kredka law. — kat. nr 38
32. Pomysły do rzeźby w metalu, 1937, kredka, pióro law. —
kat. nr 40
33. Szkice spoczywającej postaci, 1938, ołówek — kat. nr 41
34. Dwie głowy, 1939, kredka, pióro, tusz kolor. — kat. nr 43
35. Szkice spoczywającej postaci, 1939, kredka, pióro law. —
kat. nr 42
36. Stojące postacie, 1940, ołówek, pióro, kredka, akw. — kat. nr 44
37. Rysunek przygotowawczy, 1940, kredka, pióro, ołówek law. —
kat. nr 45
38. Studium grupy rodziny, 1946, pióro, akwarela — kat. nr 56

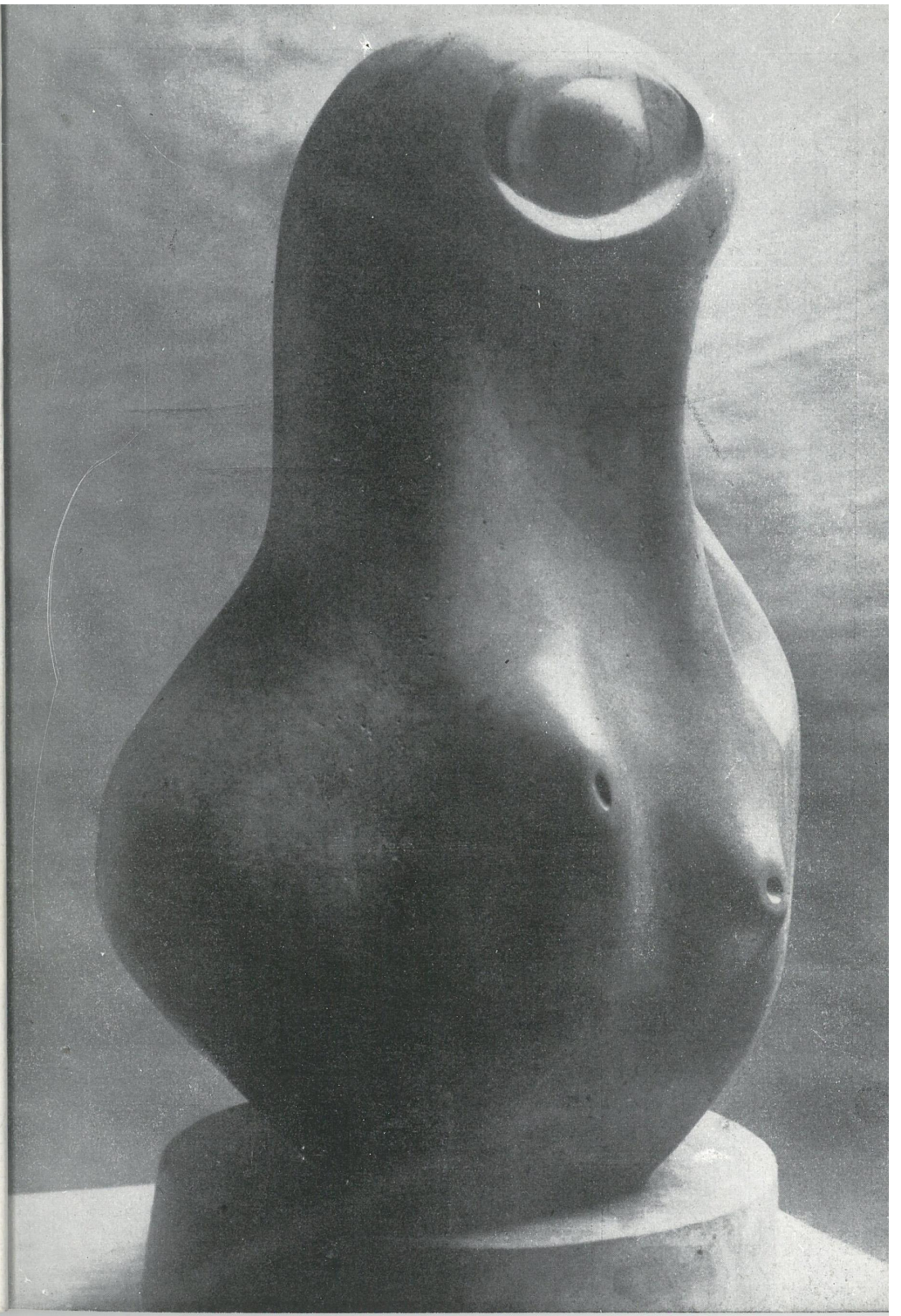
Ilustracje

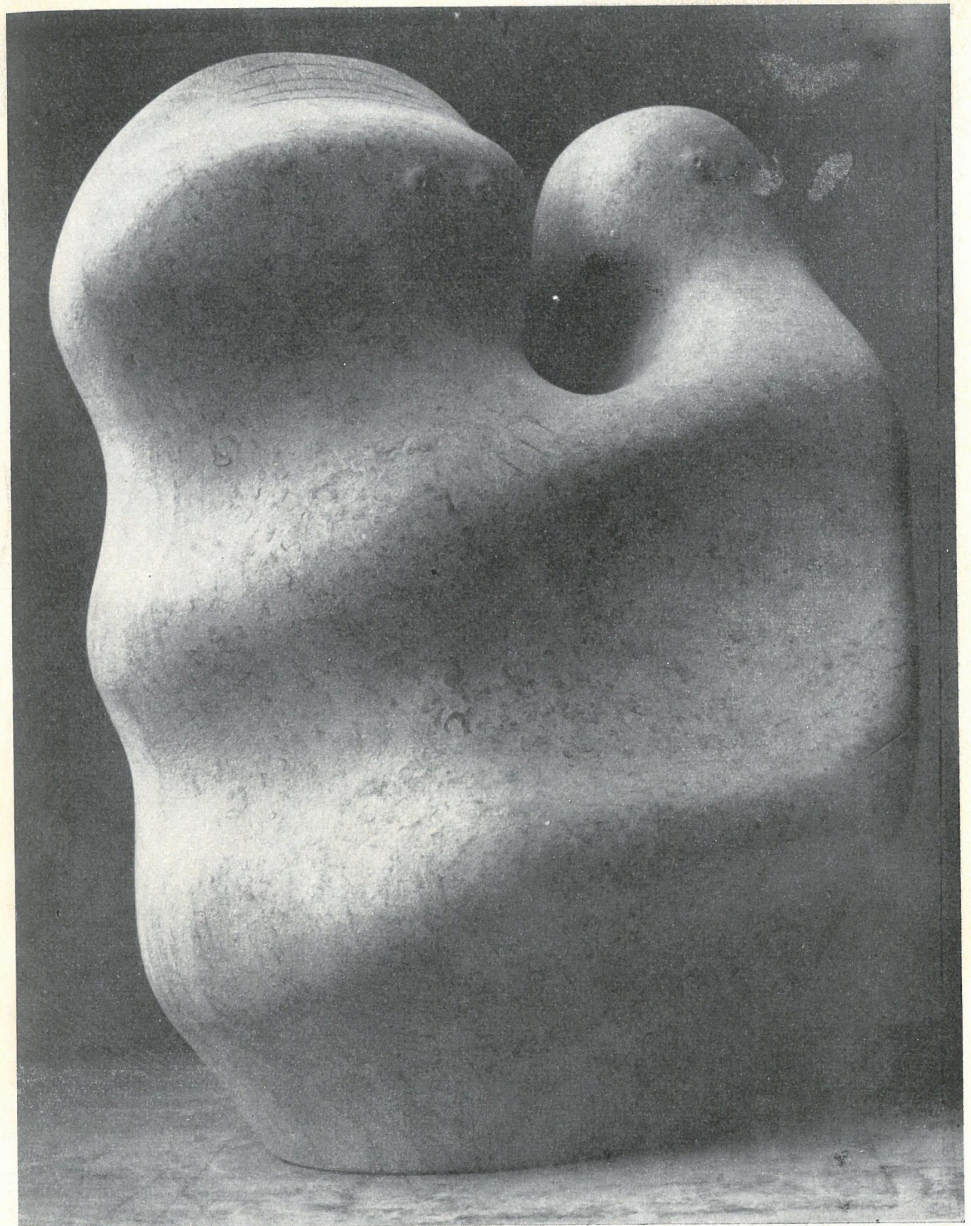
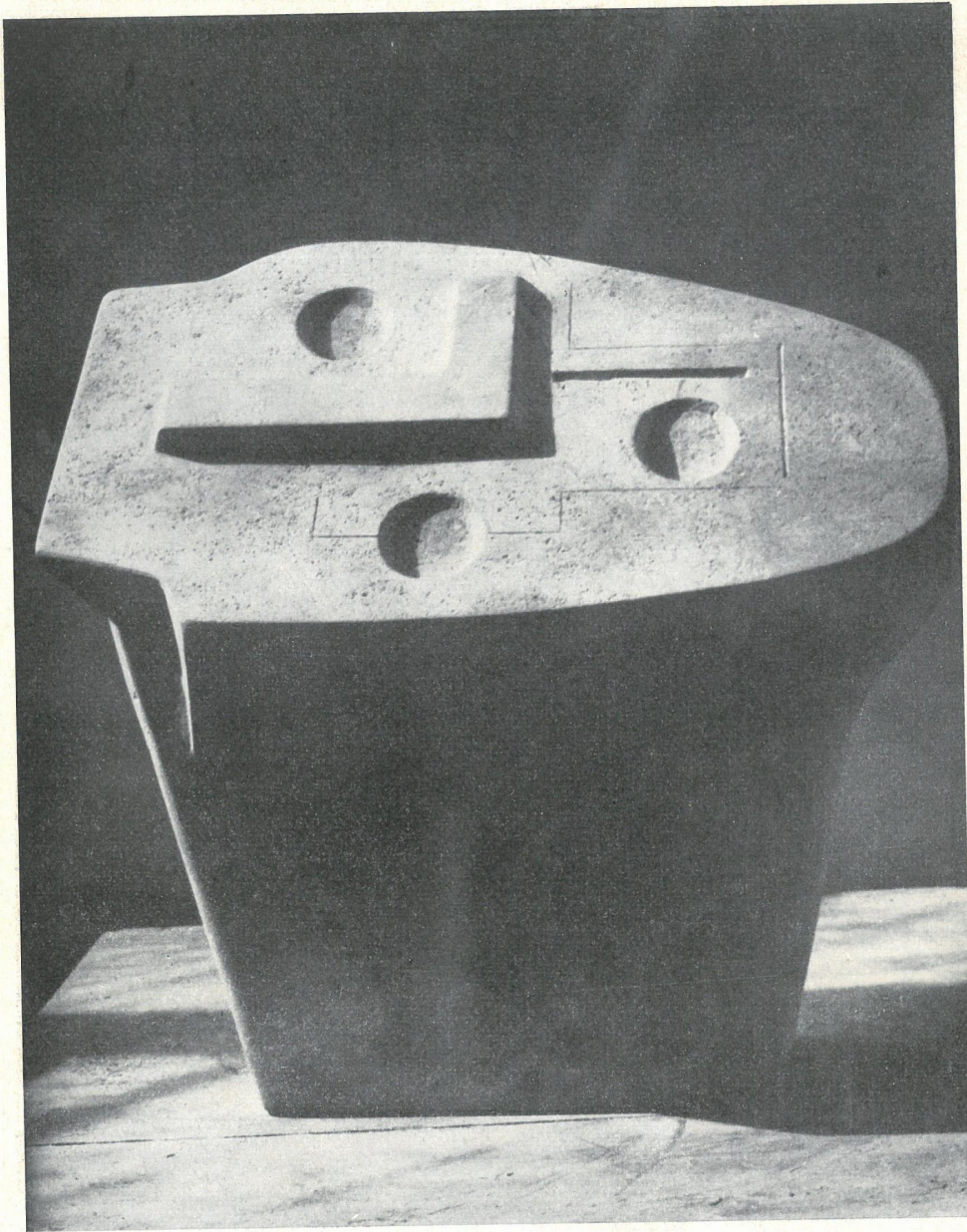


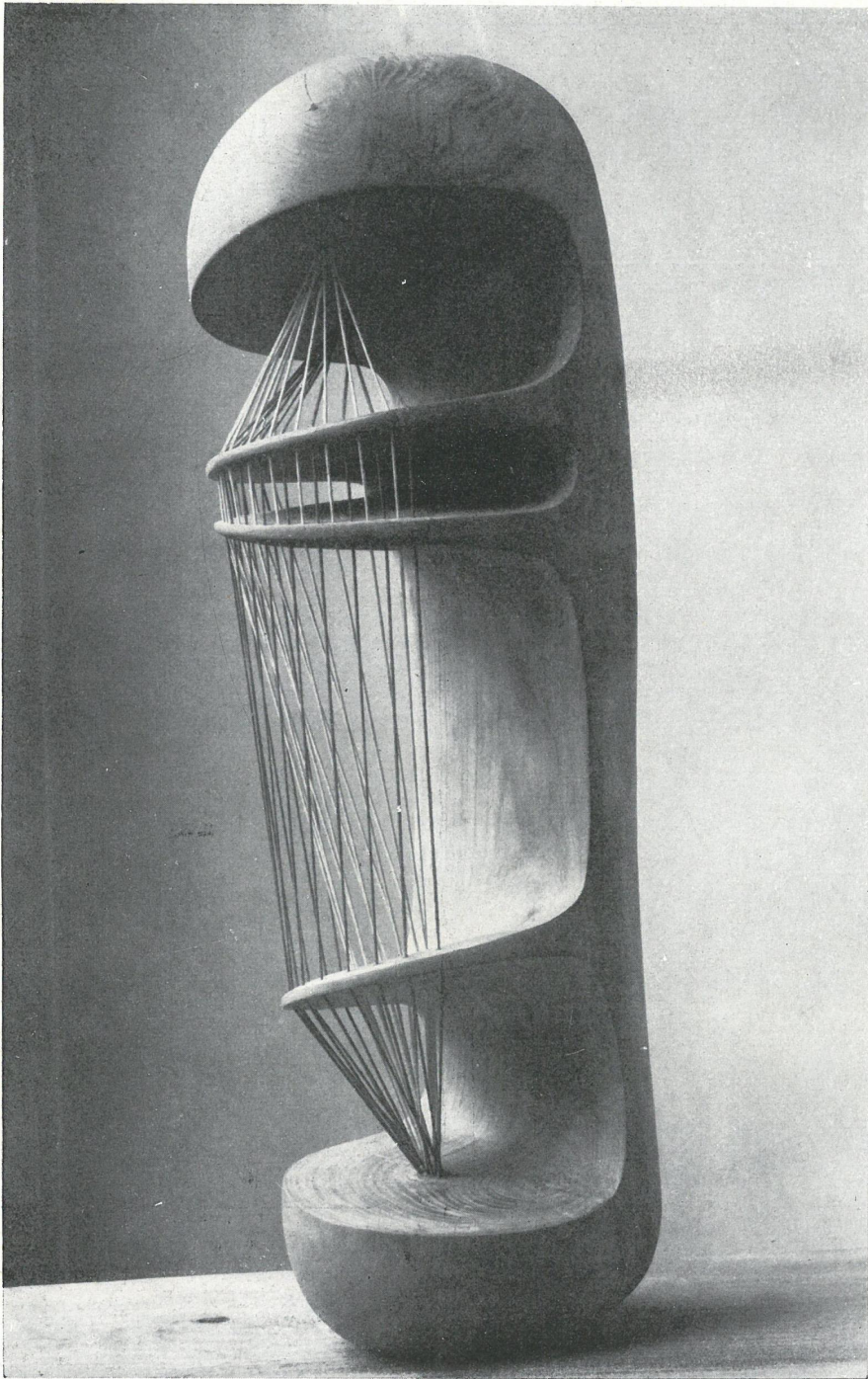
2



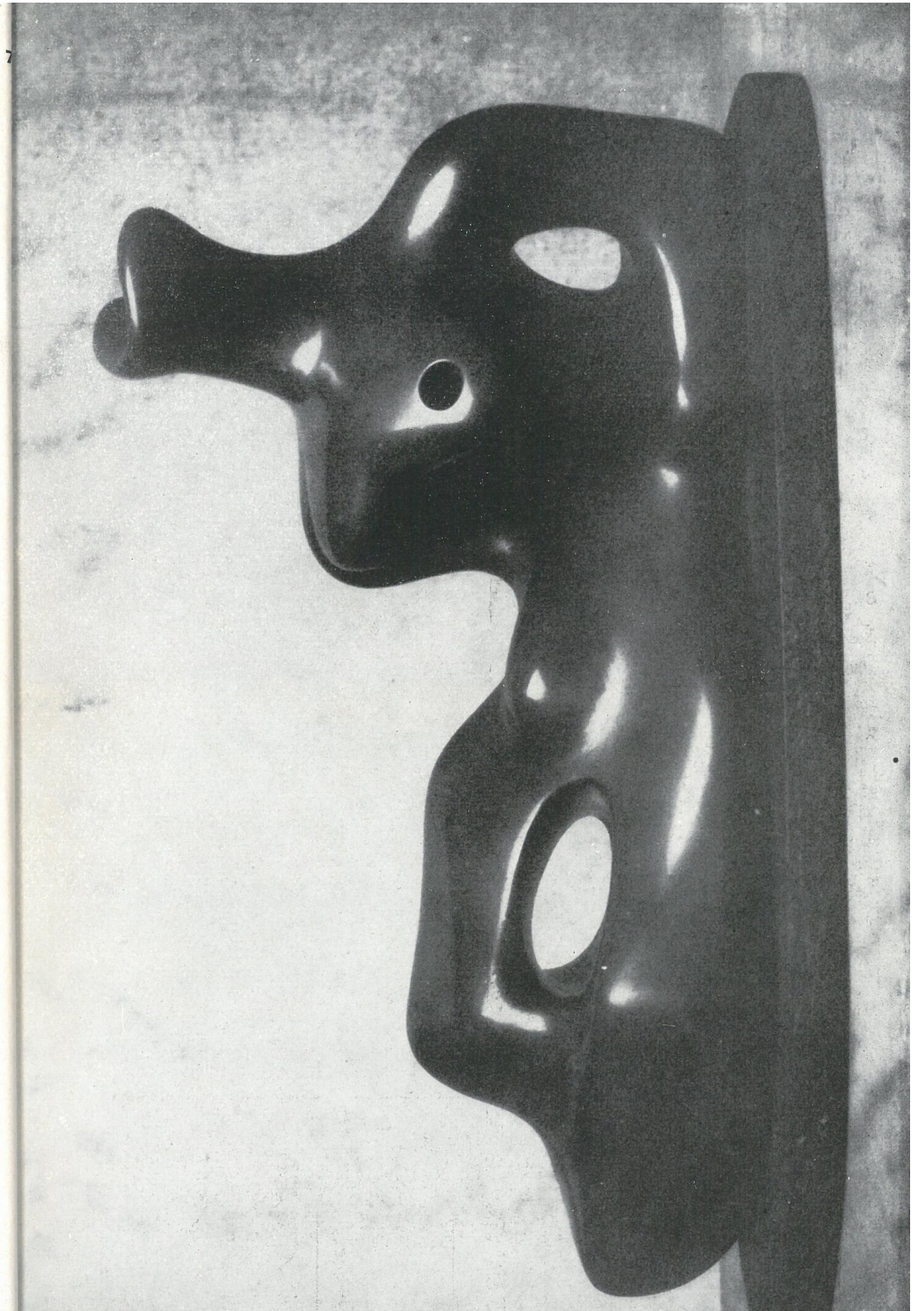
3

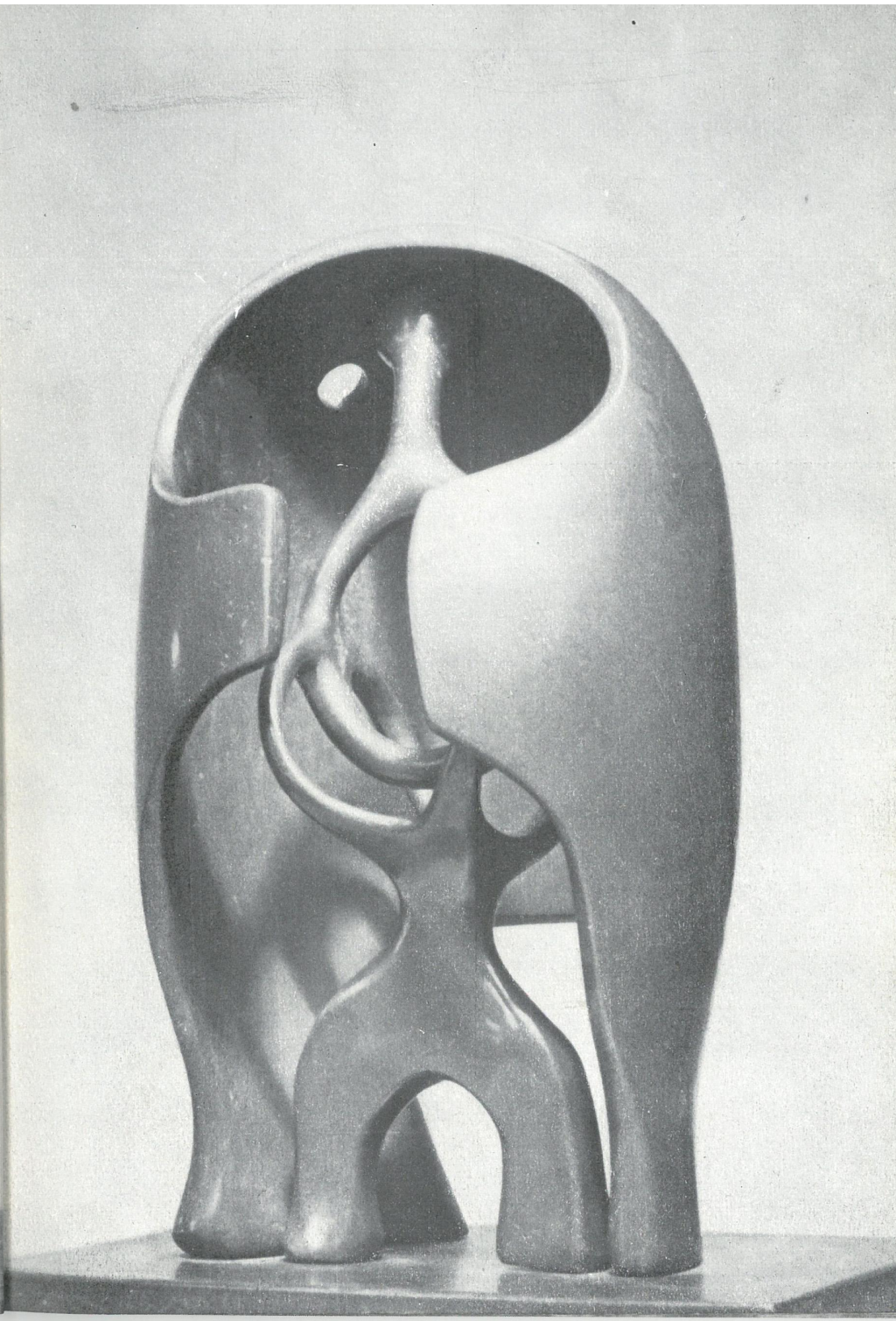
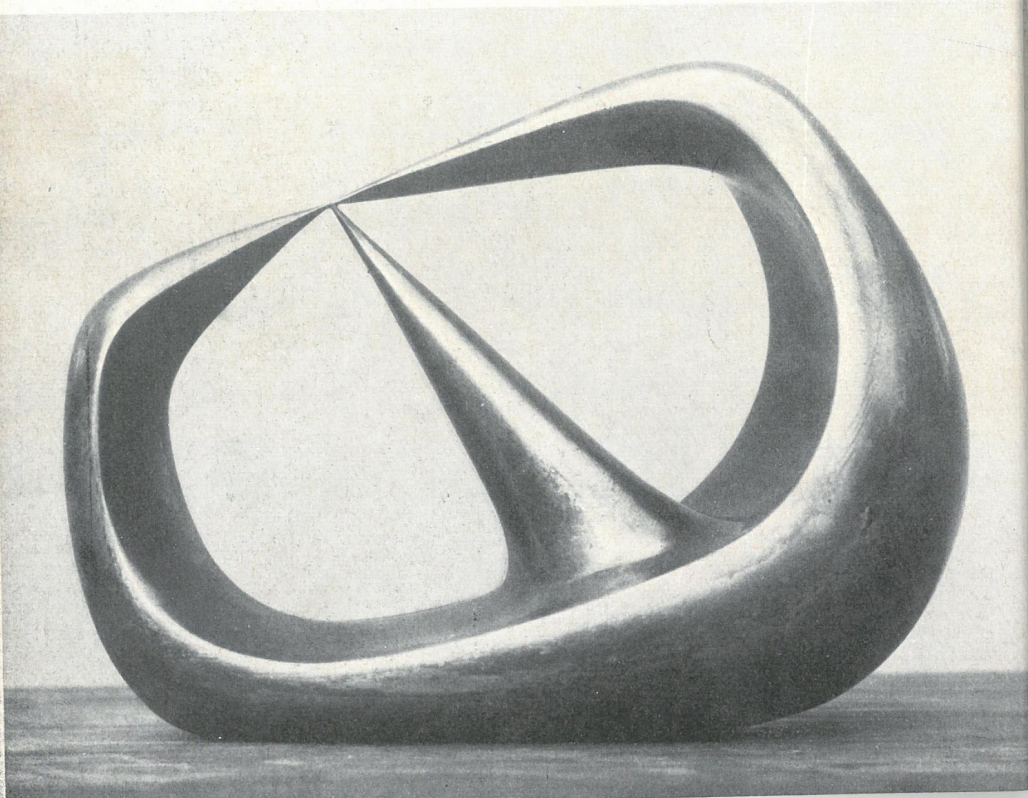


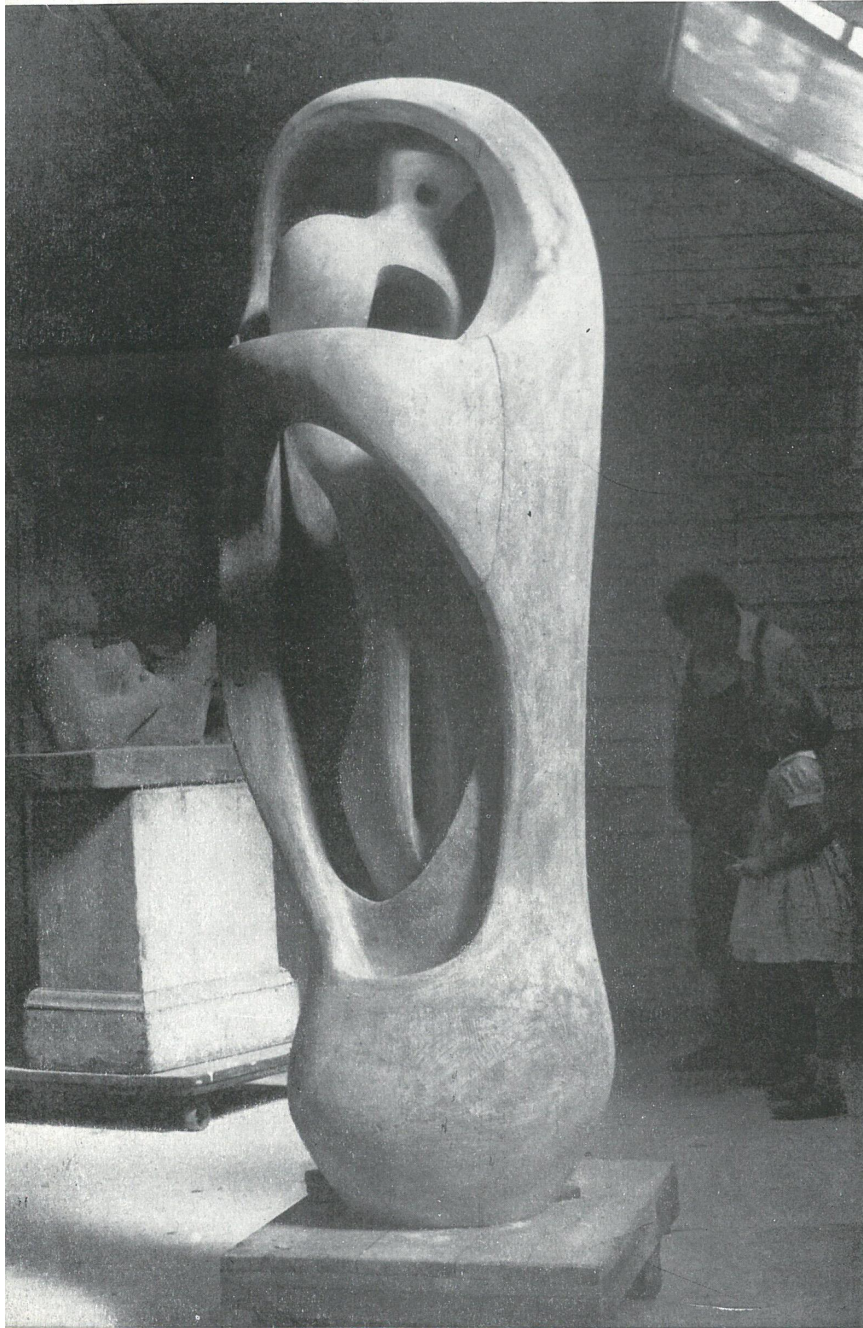




6

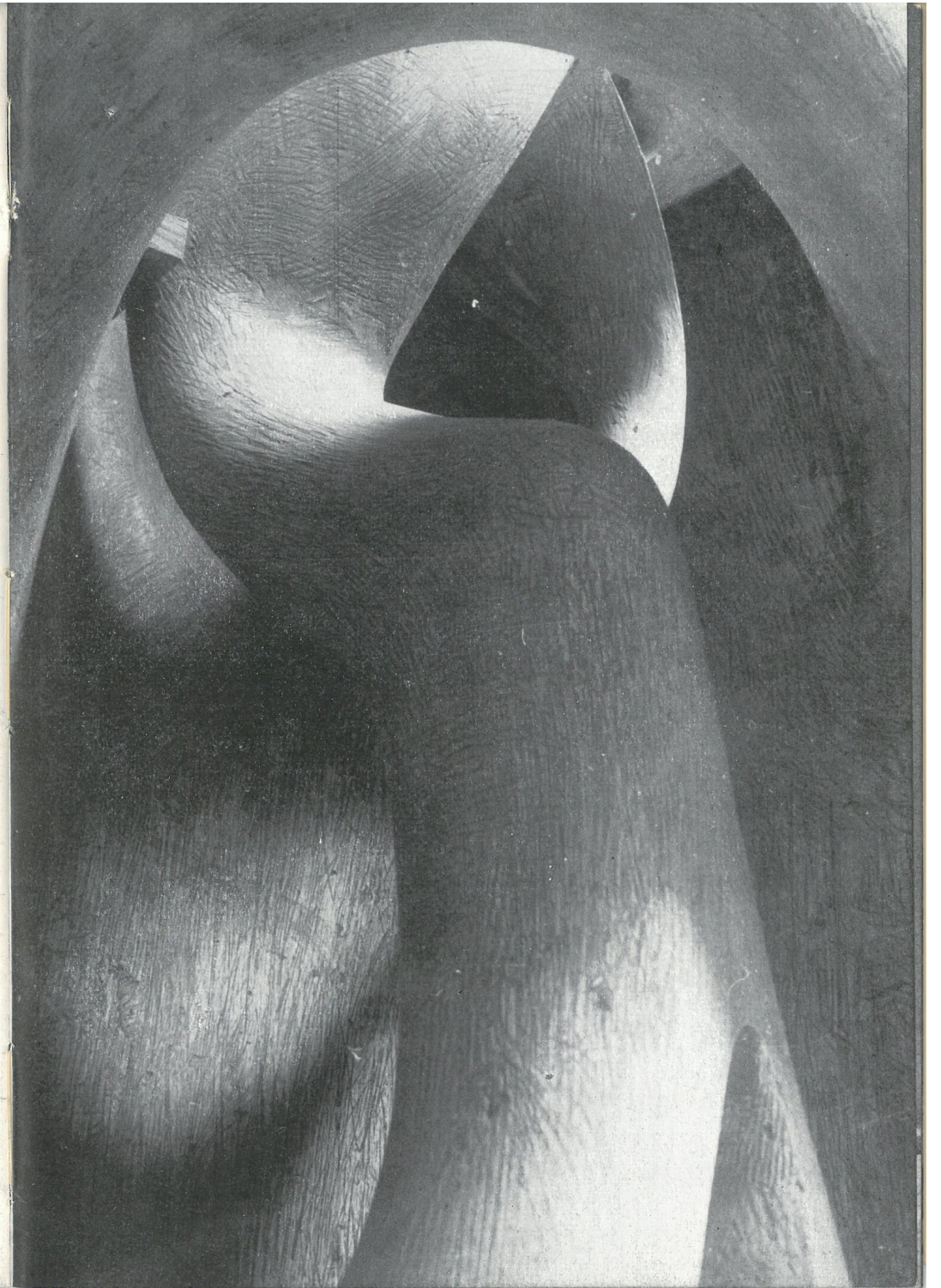






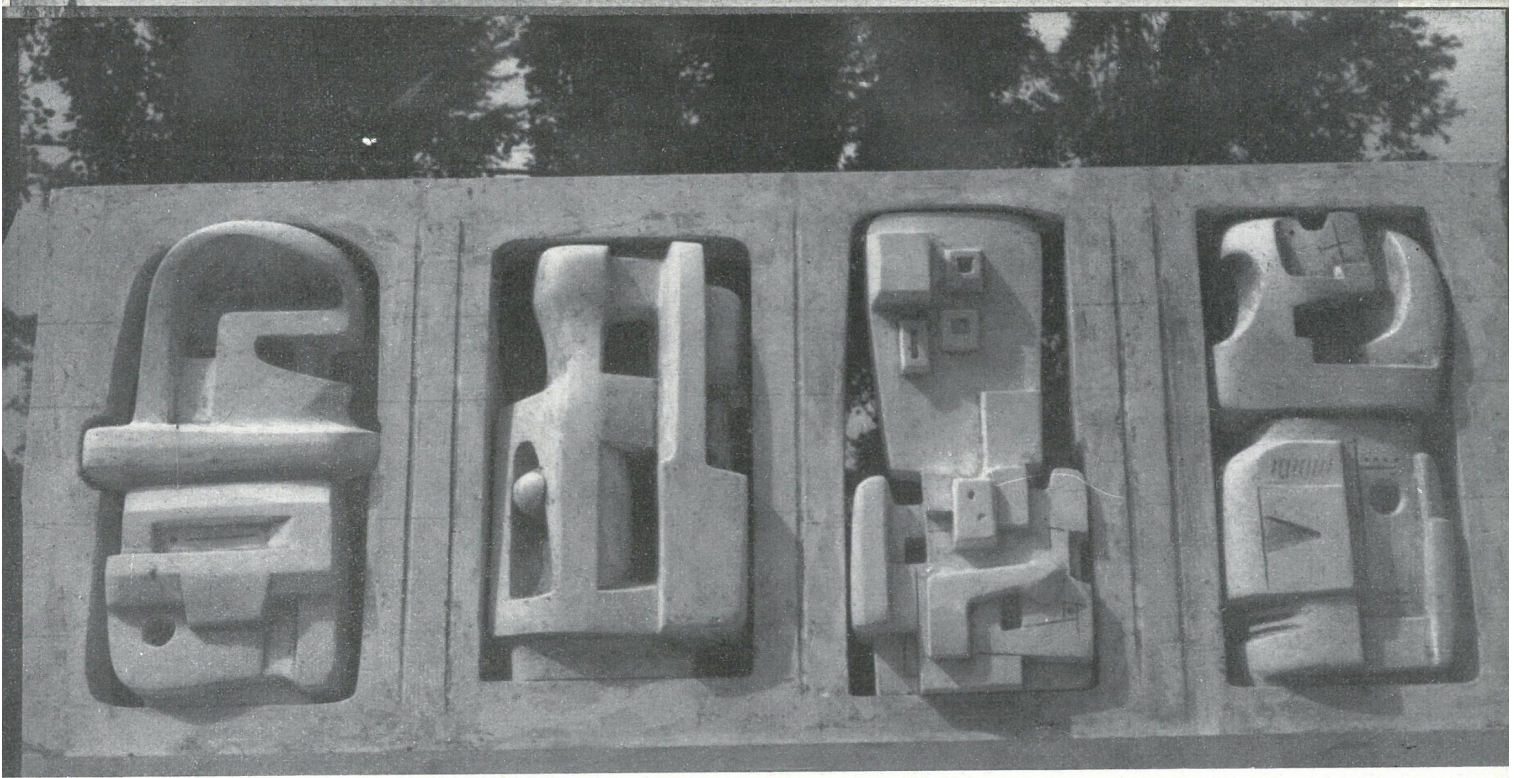
12

13







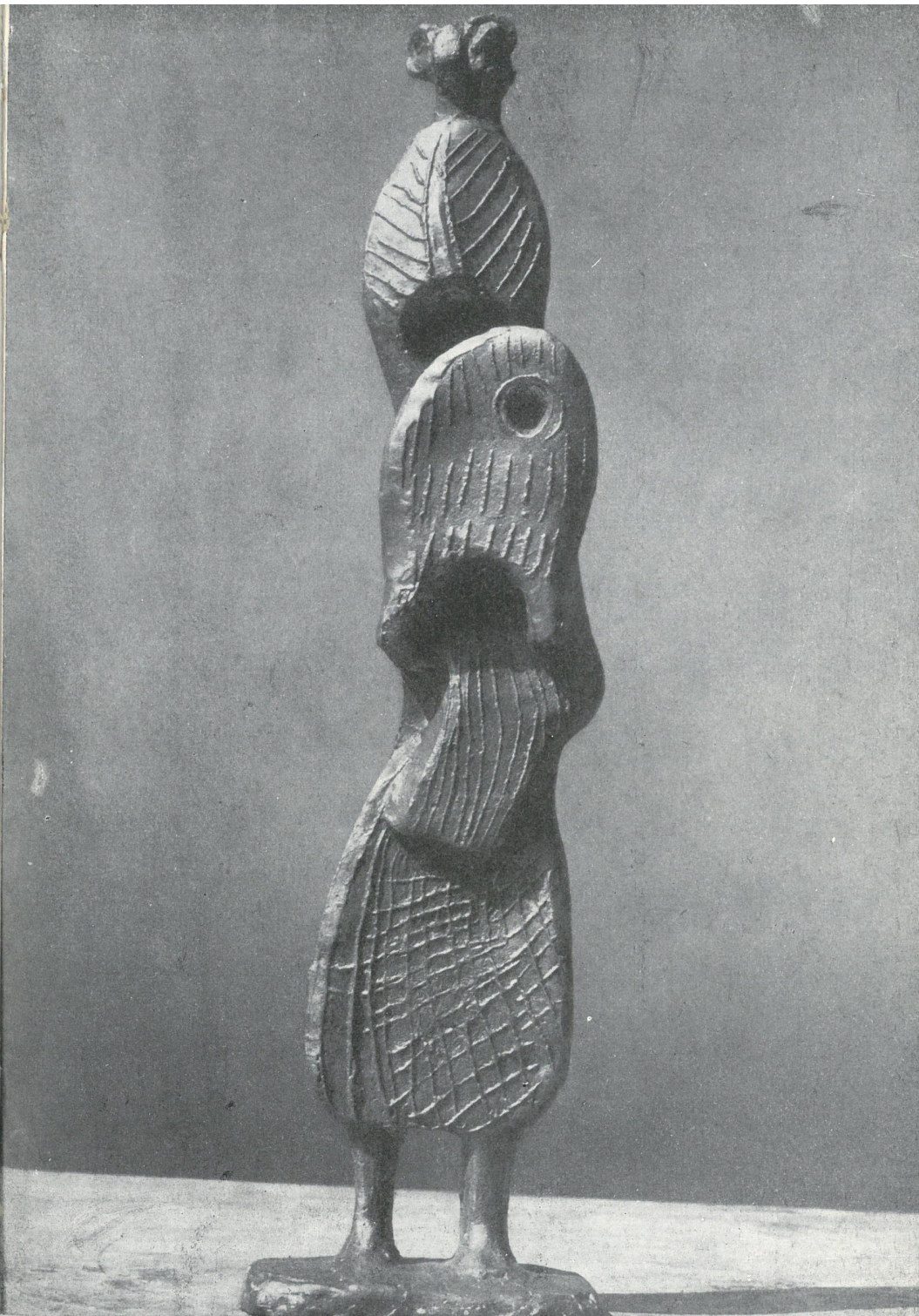


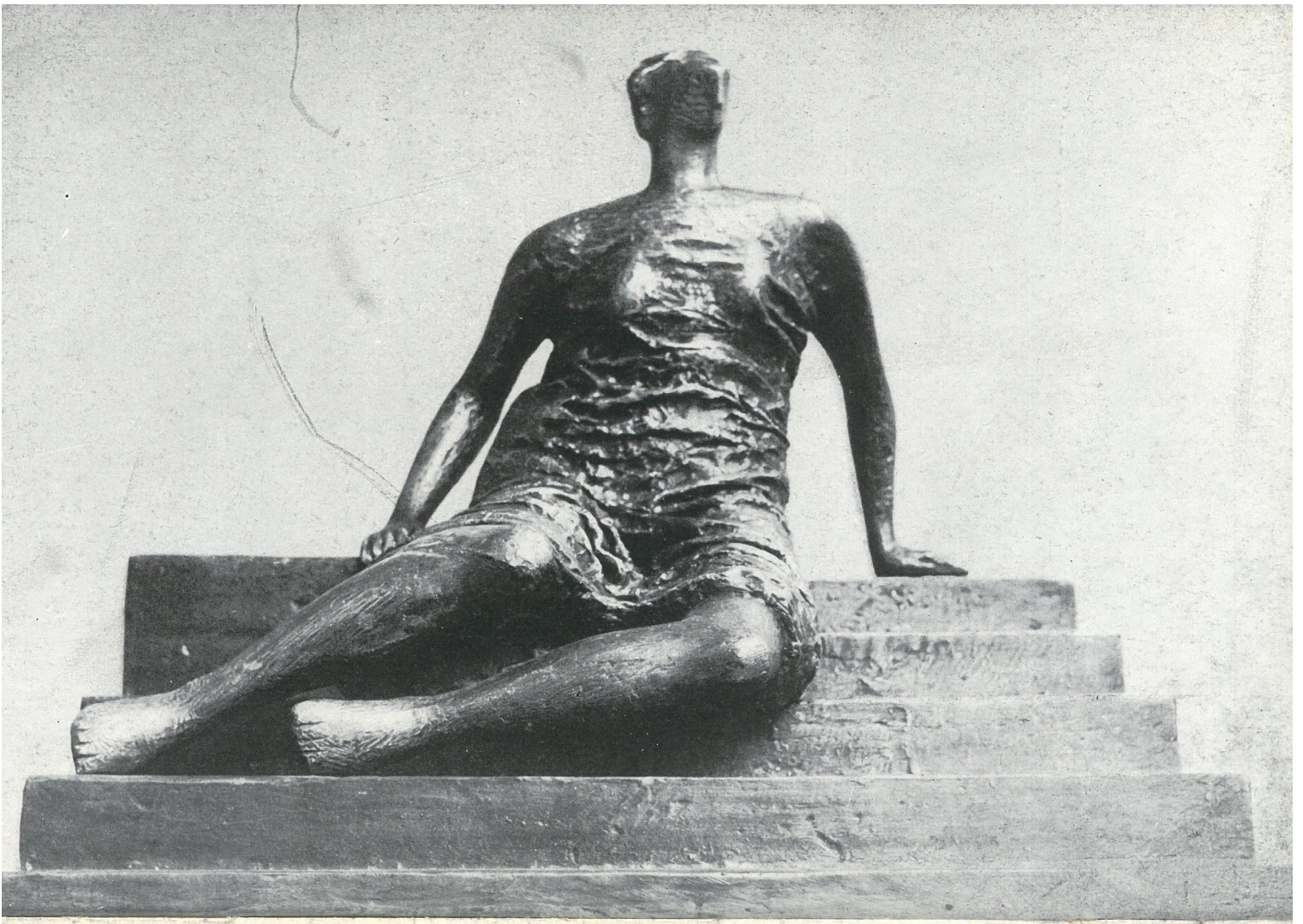
20

21





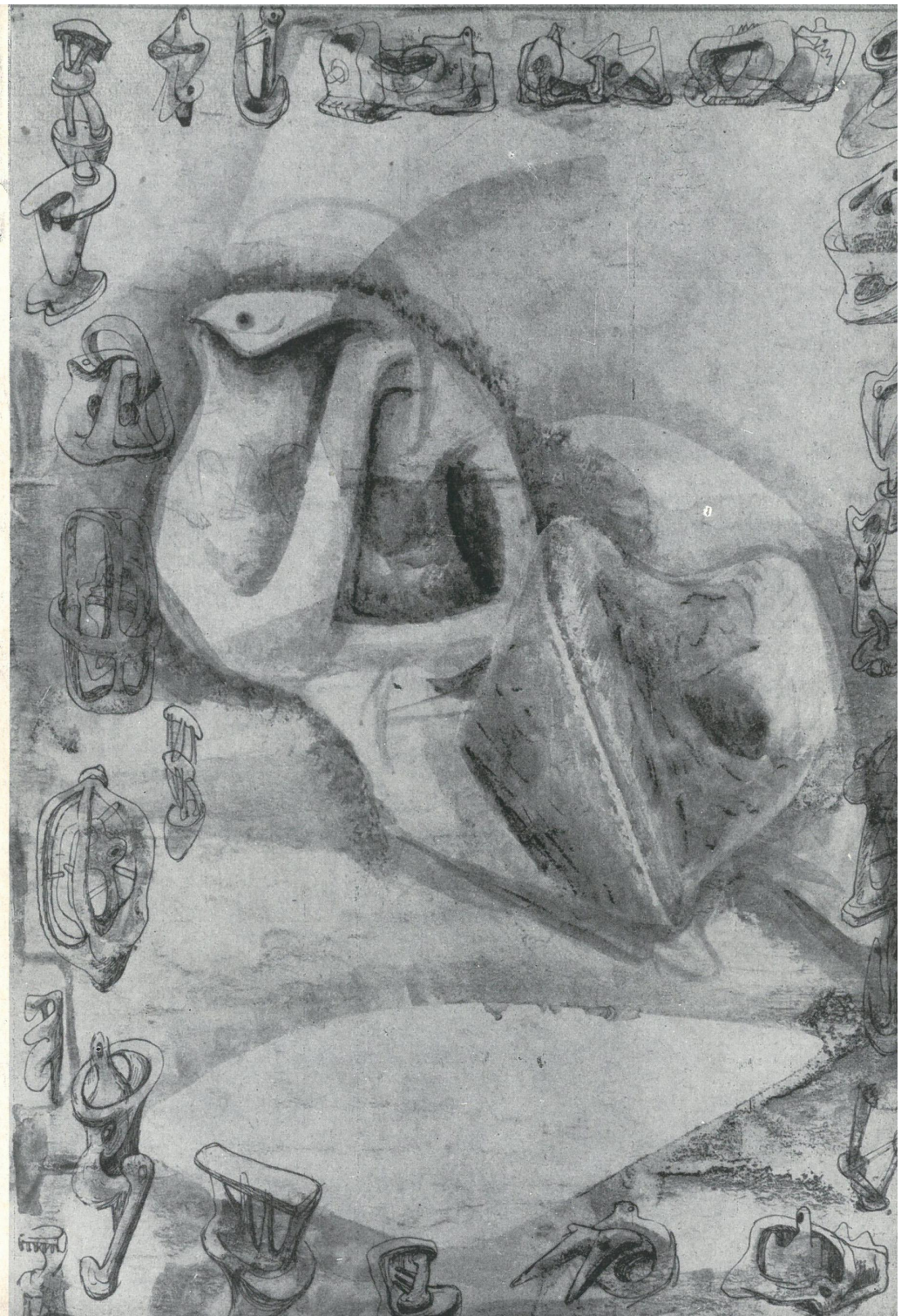


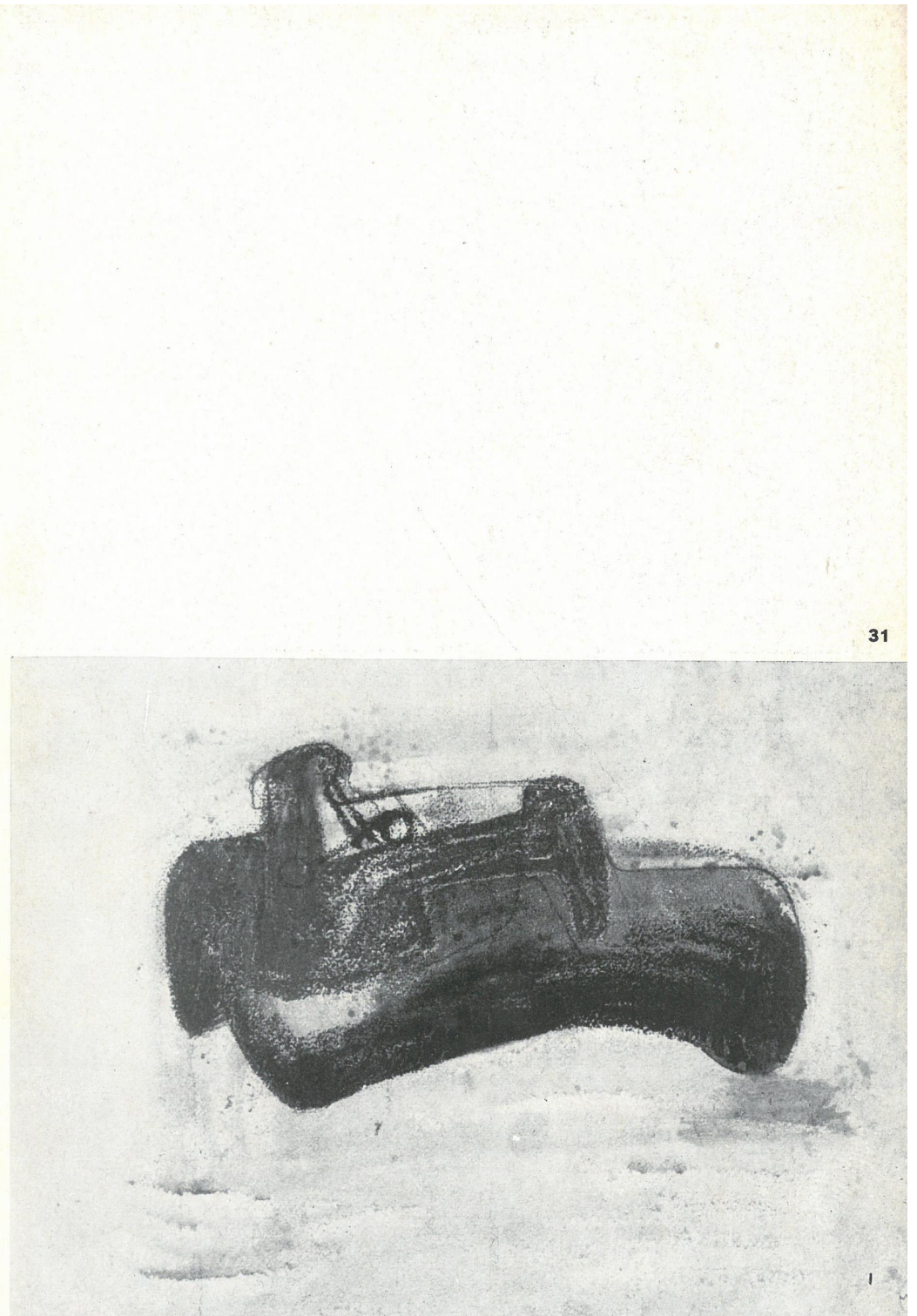
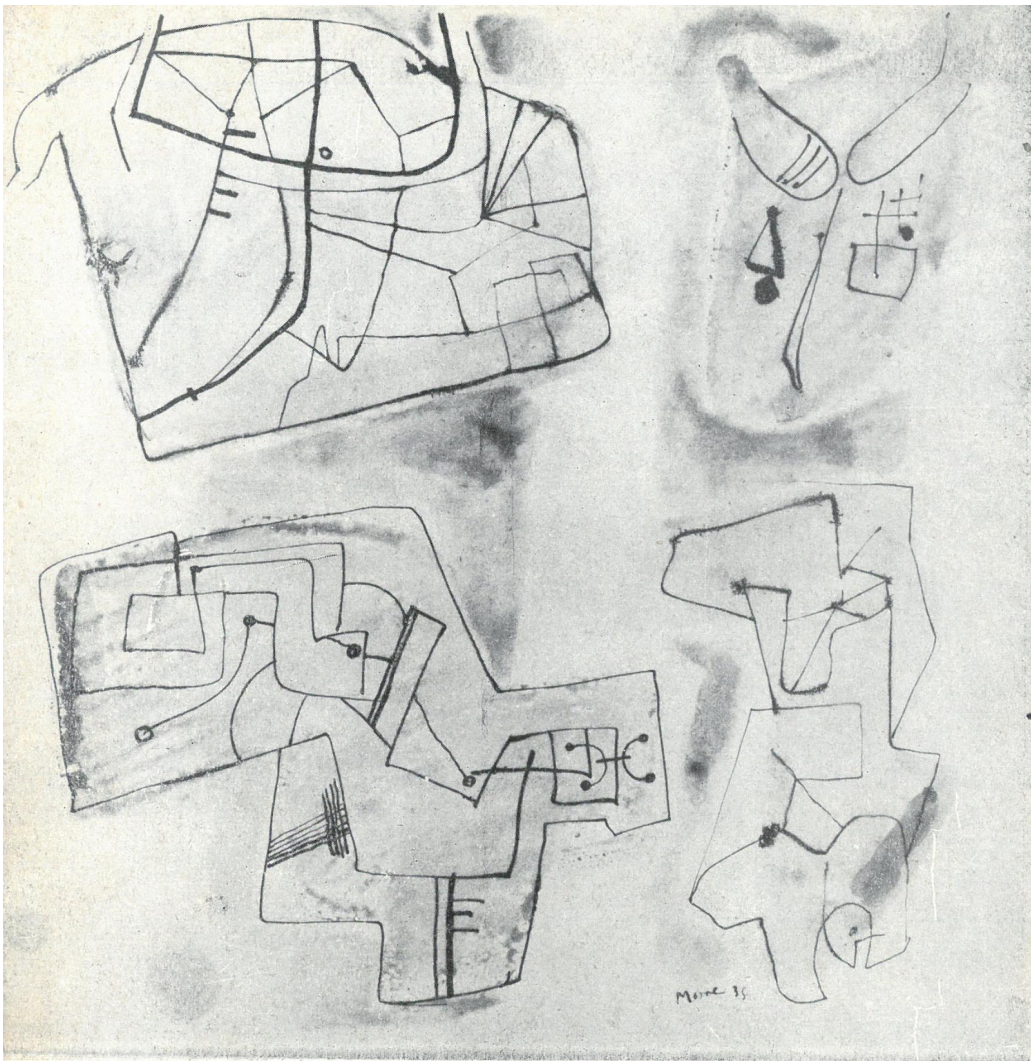


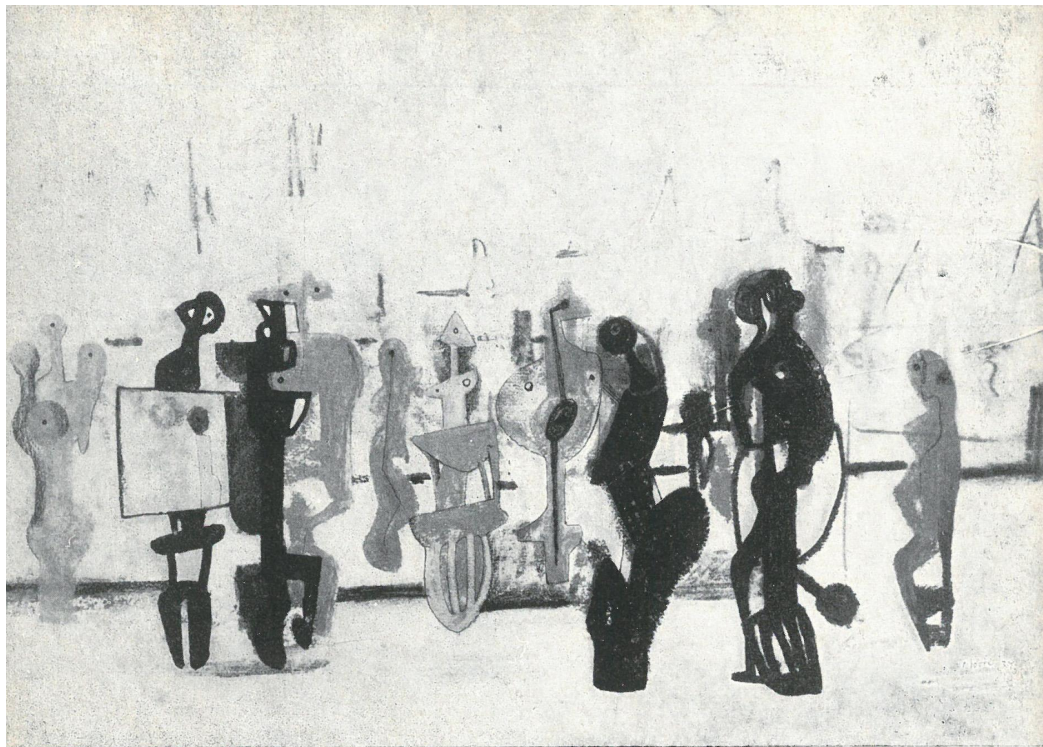
26

27





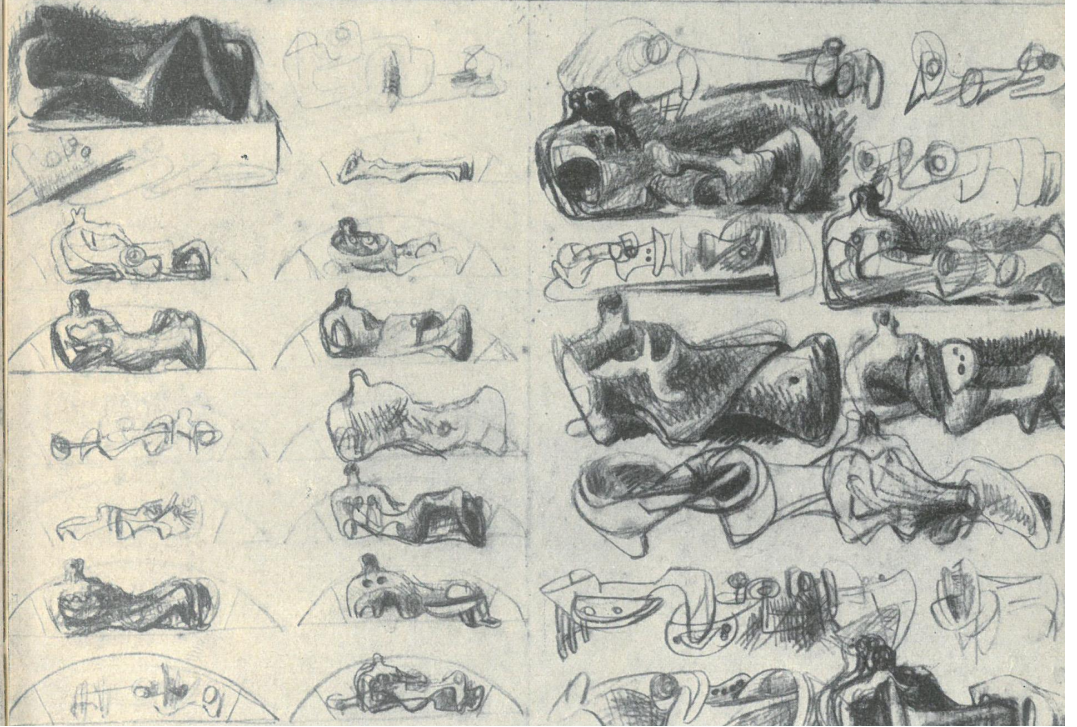


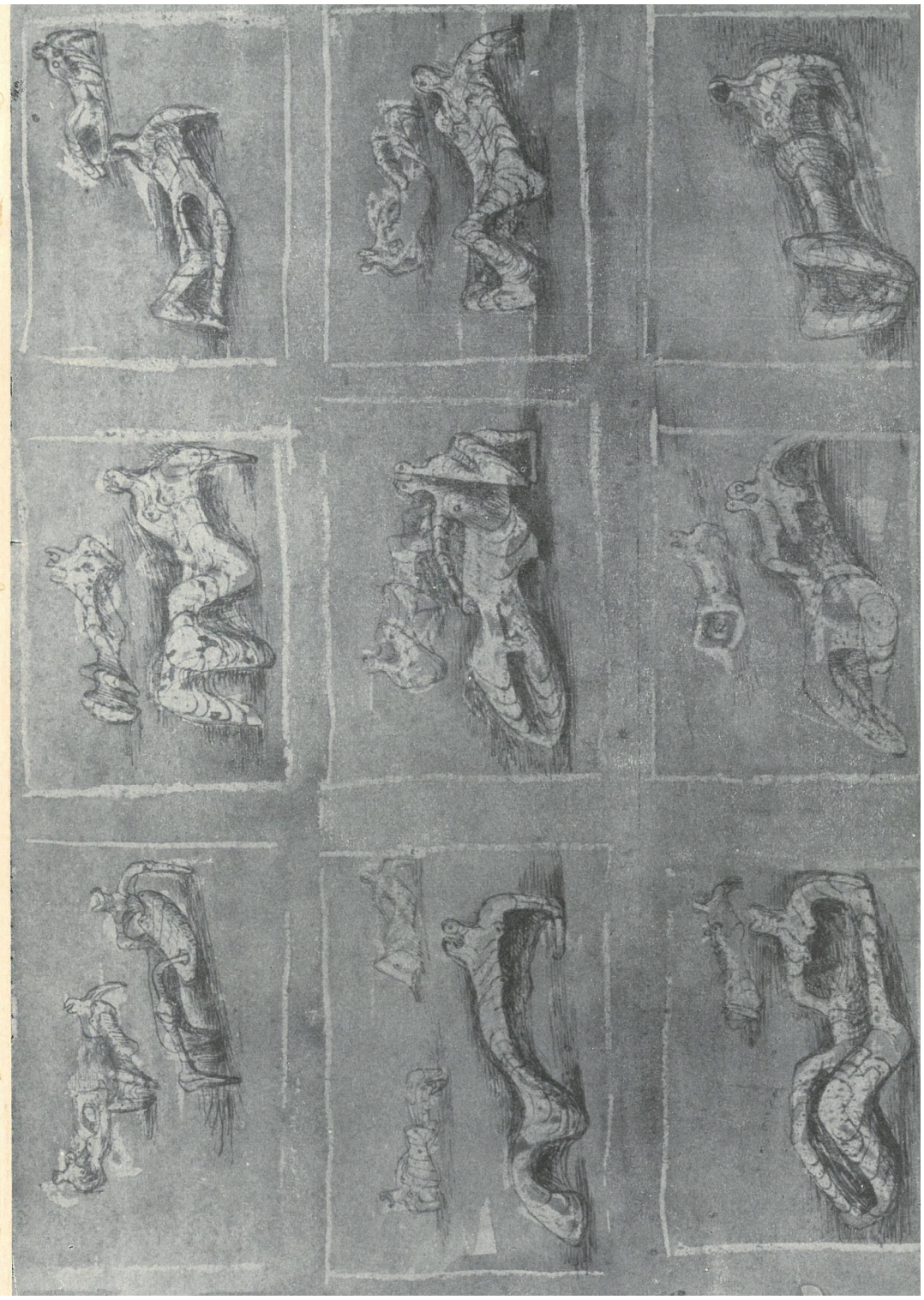
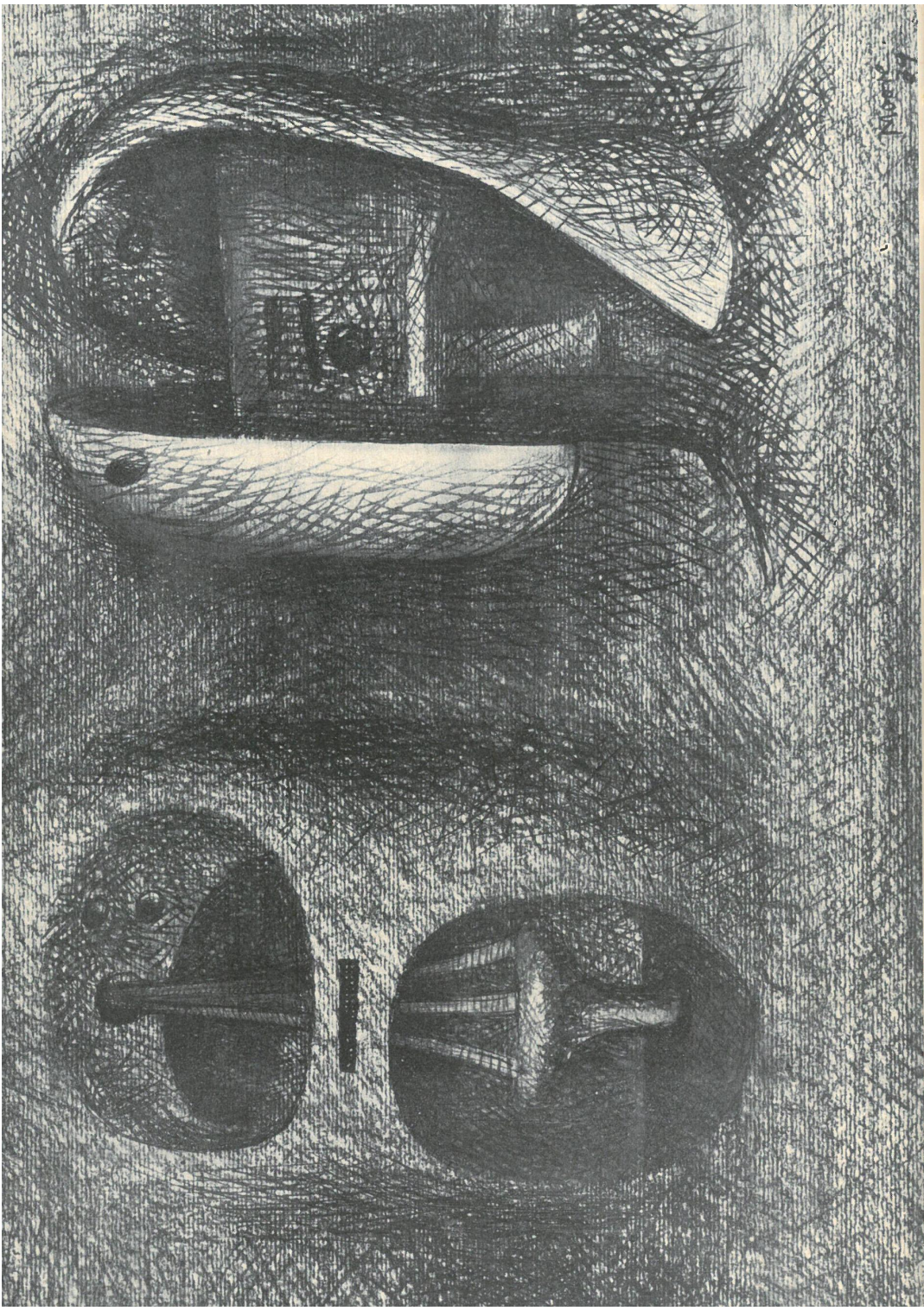


32

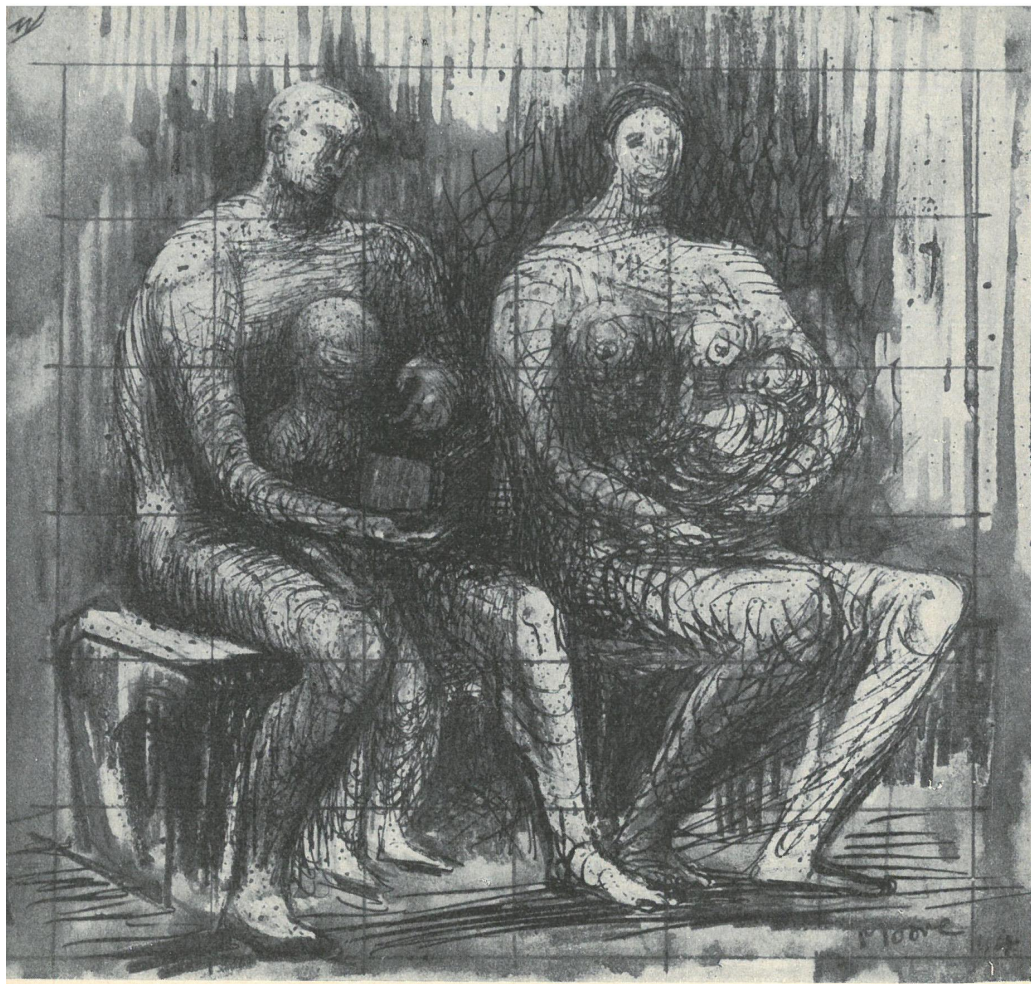


33









Projekt ekspozycji: Stanisław i Wojciech Zamecznikowie

Projekt plakatu: Henryk Tomaszewski

Układ graficzny katalogu: Stefan Bernaciński

Henry

MOORE

