

13/1958zach

IWAN MILEW

1897 - 1927

Bułgaria

malarstwo

wrzesień 1958

Warszawa „Zachęta“ Plac Małachowskiego 3

CENTRALNE BIURO
WYSTAW ARTYSTYCZNYCH

W. ul. Małachowskiego 3

MINISTERSTWO KULTURY I SZTUKI
CENTRALNE BIURO WYSTAW ARTYSTYCZNYCH

I WAN M I L E W

1897 – 1927

Bułgaria

malarstwo

wrzesień 1958

WARSZAWA, „ZACHĘTA”, PLAC MAŁACHOWSKIEGO 3

Uczucia prawdziwej i trwałej wielowiekowej przyjaźni między bułgarskim a polskim narodem pogłębiają się dzięki sile i wymowie sztuki. Wymiana artystyczna między obu narodami staje się czynnikiem wzajemnego poznania się. Bezpośredni język twórczości artystycznej, powstałej z humanitarnych, ogólnoludzkich pobudek zbliża do siebie narody w dążeniu by żyć i tworzyć w wiecznym niewzruszonym pokoju. Takim właśnie przejawem jest wystawa bułgarskiego artysty — malarza IWANA MILEWA.

W okresie lat dwudziestych dzieje Bułgarii były burzliwe. Władzowski bunt wygłodniałych mas żołnierskich w 1913 roku był pierwszym sygnałem oburzenia narodowego, a bohaterskie antyfaszystowskie powstanie we wrześniu 1923 roku — pierwszą zbrojną próbą wytyczenia drogi do szczęśliwej przyszłości. Powstanie to stłumione zostało z niesłychanym okrucieństwem, wyrzuciło ono przepaść nie do przebycia między władzą a narodem i stało się początkiem nowego etapu w rozwoju Bułgarii.

Rewolucyjna atmosfera wstrząsnęła również bułgarskimi plastykami. W walce przeciwko akademickiej zgrzybłości oficjalnej sztuki zaczęli oni poszukiwać nowych środków plastycznych, nowego języka artystycznego, który by trafniej odzwierciedlał pragnienia narodu.

Jednym z wyrazicieli tego artystycznego buntu w tym okresie był Iwan Milew. Ze szczególną siłą powstał on przeciwko wszelkim kanonom i zamkniętemu w sobie estetyzmowi. Czerpał natchnienie ze skarbcza bułgarskiego życia, z niewyczerpanej, wspaniałej twórczości ludowej i siłą swej poetyckiej, szczególnie wrażliwej duszy opiewał smutek i ból bułgarskiego chłopca. Sam będąc synem zapracowanego kazanlickiego pastucha, wyrósł i dojrzał jako wielki i natchniony piewca bułgarskiej przyrody.

Iwan Milew urodził się w 1897 roku w Kazanliku. Po matce utalentowany młodzieniec odziedziczył miłość do ludowych tkanin i ozdób. W 1920 r. urządza pierwszą samodzielną wystawę swych obrazów. W tym samym roku wstępuje do Akademii Sztuk Pięknych w Sofii. W 1923 r. organizuje drugą wystawę swych dzieł, dzięki której wybija się jako wysoce utalentowany artysta-malarz. Równocześnie pracuje w dziedzinie dekoracji teatralnej. W 1925 r. kończy Akademię Sztuk

Pięknych z wyróżnieniem i za kompozycję pt. „Krali Marko“ dostaje nagrodę państwową. W tym czasie dwukrotnie wyjeżdża za granicę — do Włoch i Austrii. Głód i ciężkie warunki życiowe zniszczyły jego organizm i w 1927 r. nieublagana choroba kładzie kres jego życiu.

W 1957 r. z okazji uroczystego obchodu 30-lecia śmierci i 60-lecia urodzin Milewa otwarta została wystawa jego dzieł.

Iwan Milew jest pierwszym z bułgarskich artystów-malarzy, który umiał spojrzeć z bliska na bułgarskiego chłopca i z całą synowską miłością wyraził czar bułgarskiej wsi. Jego chłopcy wyzwoleni są z wszelkiego fałszu. Pokorni czy oburzeni, w koszuli czy ciężkiej sukmanie — jest zawsze monumentalny, przekonywająco bezpośredni i miły ze swą głęboką mądrością i prostotą. Istoty przedstawianych typów i akcji nie zaciemnia Milewowi żadna przesłanka etnograficzna. Czerpał natchnienie jednakowo z jaskrawości kolorów bułgarskiego stroju ludowego i tkanego kilimu, ultramaryny i ziemistych farb starego domu, jak i z nierównego rytmu pieśni ludowej oraz nieograniczonej miłości do ziemi bułgarskiej i człowieka, który ją zamieszkuje, obrabia i bohatercko na niej umiera. W sztuce swej wyśpiewał całą mękę i uciemiężoną tęsknotę tego człowieka, ponieważ była to jego własna męka i tęsknota. Przez całe swe krótkotrwałe życie artysta został wierny tej natchnionej miłości do ludu, z którego pochodził.

Iwan Milew pokazał odwagę młodości i dał przykład, w jaki sposób artysta malarz winien kierować się głosem serca. Maluje on krwią i żarem i dlatego obrazy jego pozostaną na zawsze w skarbcu bułgarskiej kultury narodowej.

Dzisiaj, przeszło trzydzieści lat po jego śmierci, kiedy zmieniło się od podstaw polityczne i kulturalne oblicze Bułgarii, kiedy spełniły się marzenia współczesnych wielkiego artysty — twórczość jego przekracza granice ówczesnych dzieł. Zmienia się ona w wieczysty dokument bułgarskiego geniuszu malarskiego, bez wieku i ludzkiej miary. W historycznym rozwoju sztuki bułgarskiej, Iwan Milew zajmuje miejsce natchnionej pieśnią naszych uczuć narodowych.

ALEKSANDER STAMENOW
artysta-malarz

W dniu 9 września przypada święto narodowe — czternasta rocznica wyzwolenia Bułgarskiej Republiki Ludowej.

Dobrze też się stało, że właśnie teraz zostaje otwarta wystawa malarstwa Iwana Milewa, będąca jeszcze jednym krokiem w poznaniu sztuki naszych bułgarskich przyjaciół.

Twórczość współczesna artystów bułgarskich znana jest naszej publiczności z wielu wystaw, jakie były eksponowane w miastach Polski. A jak gdyby uzupełnieniem relacji artystycznych o tym kraju, były liczne wystawy plastyków polskich, którzy z podróży do Bułgarii przywieźli w pracach swoich wrażenia o jej życiu i pięknie słonecznego pejzażu.

Obecna wystawa ma jednak nieco odmienny charakter, wkracza ona w historię malarstwa bułgarskiego — w okres międzywojenny. Słusznie sięgnięto do pokazu retrospektywnego, gdyż trudno oceniać pewne tendencje sztuki współczesnej bez poznania okresu, który go bezpośrednio poprzedza.

Twórczość Iwana Milewa, choć pozornie stanowi już historycznie zamknięty okres lat 20-tych naszego stulecia, leży na linii rozwojowej dzisiejszej plastyki bułgarskiej, jest dokumentem — gorącą kroniką dramatu ludzkich spraw — wyznaniem wiary tego przedwcześnie zmarłego artysty.

Na tle dzisiejszych dyskusji o sztuce, przypominających często odwieczne spory klasyków z romantykami, zapominamy nieraz, że twórczość artysty jest ciągłym, nieustannym rozrachunkiem ze sobą samym i że dopiero historia dokonuje ostatecznego podsumowania.

Dlatego też zwiedzając tę wystawę pamiętajmy, że malarstwo Iwana Milewa wyrosło z buntu przeciwko ówczesnemu akademizmowi, że sięgnęło w krąg spraw ludzkich, zwyczajnych — w świat codziennego życia wsi bułgarskiej, w jej obyczajowość i troski. Nie był to tylko program artystyczny, lecz przede wszystkim program społeczny części awangardy, która burzyła zastale konwencje w sztuce, tworząc dzieła nie kontemplacyjne, ale sztukę rewolucyjną nowych wartości treściowych i formalnych.

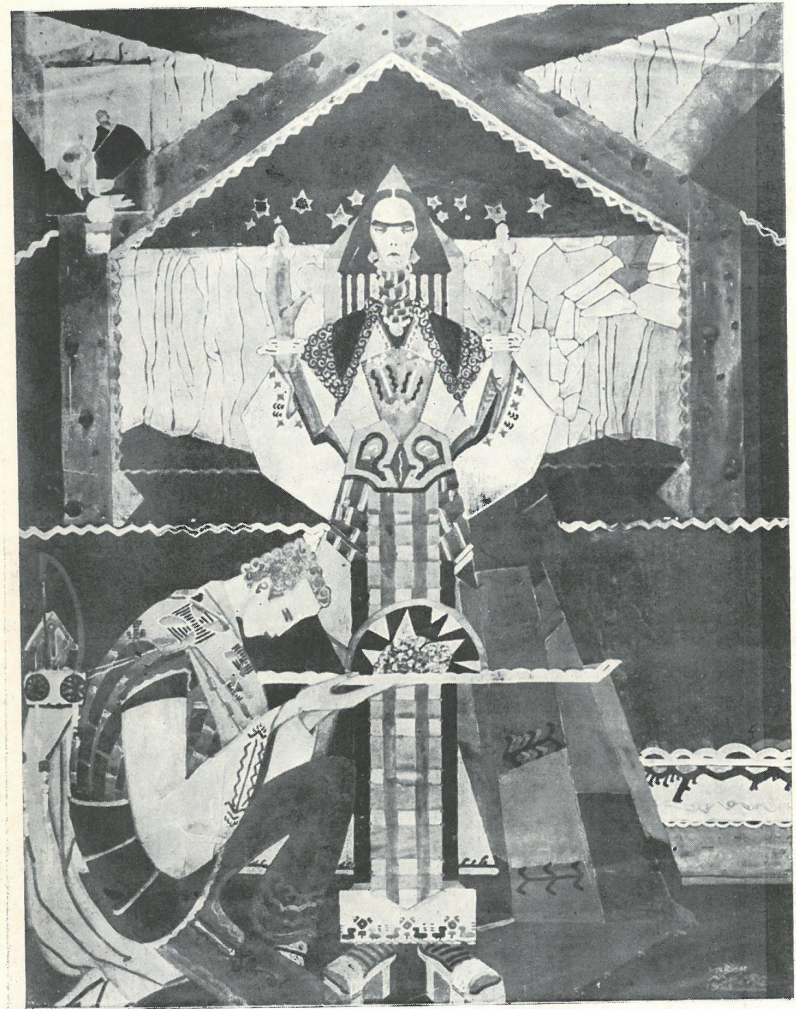
Wystawa obrazów wybitnego artysty bułgarskiego Iwana Milewa zostanie niewątpliwie gorąco przyjęta przez publiczność i artystów polskich, jako dalsze rozszerzenie wiadomości o sztuce bułgarskiej, jako dowód coraz bardziej się rozwijającej współpracy kulturalnej, jako wyraz żywej przyjaźni pomiędzy naszymi braćmi narodami.

ROMAN ARTYMOWSKI

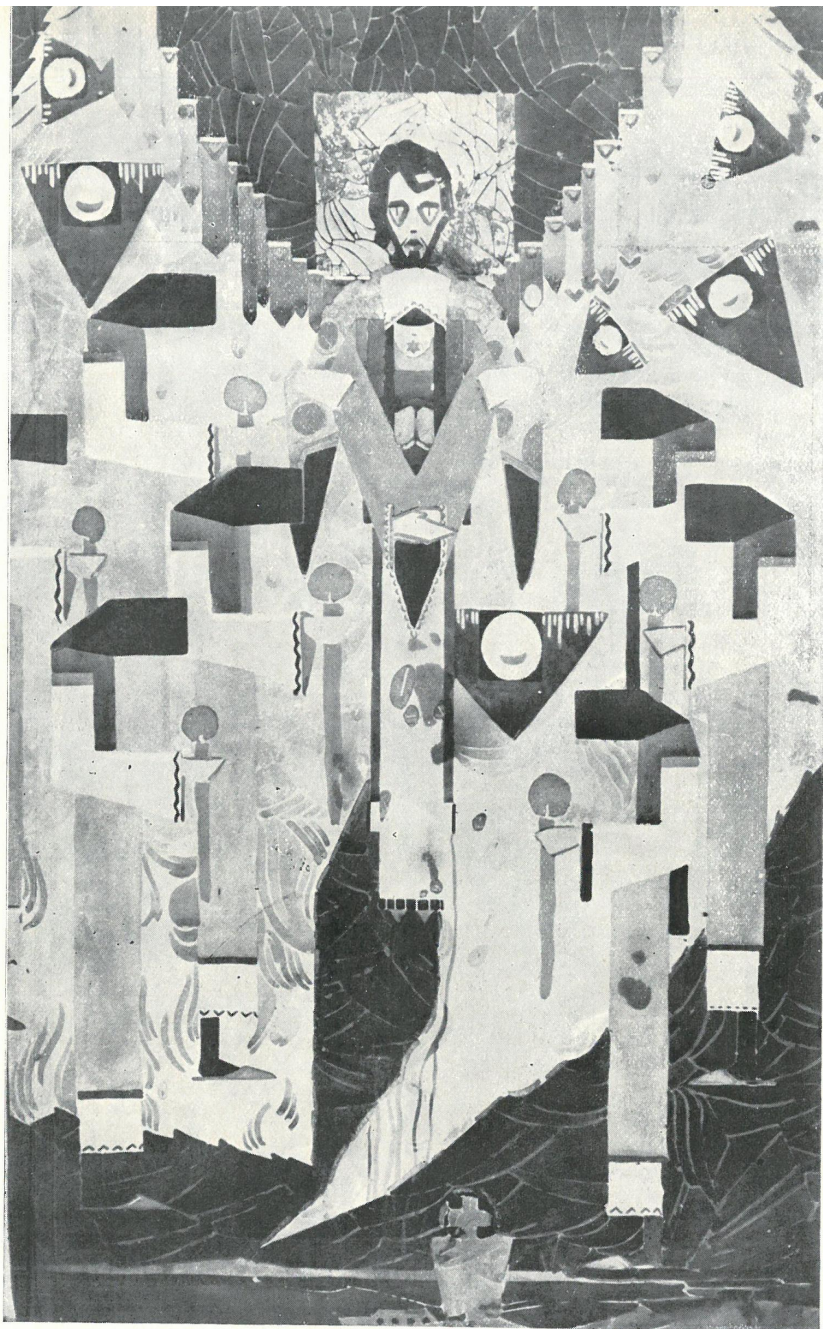
1. SWIĘTOGÓRSKA LEGENDA
tempera, 121 x 121
2. BAŁKAN
tempera, 65,6 x 87
3. W CERKWI
tempera, 65,5 x 88,5
4. UCHODŹCY
akwarela, 35,8 x 33
5. SKARGA
akwarela, 17 x 27
6. CERKIEW BOJAŃSKA
akwarela, 35,8 x 19
7. PASTUCH
tempera, 48,8 x 30,8
8. PASTUCH
akwarela, 43 x 59,5
9. PORTRET ANNY STAJNOWEJ
tempera, 105 x 55,5
10. ZADUSZKI
tuszu, 19,2 x 15,7
11. ZADUSZKI
tempera, 40 x 32
12. NA POLU
akwarela, 52,8 x 32,8
13. ŚW. ILIJA (fragment)
tempera, 35,5 x 26
14. KOBIETA WSCHODNIA
tempera, 51 x 32
15. ZARECZYNY
tempera, 44,8 x 57,8
16. WENECJA
tempera, 40,8 x 28
17. PEJZAŻ
tempera, 57 x 56,9
18. „SKRZYPEK DOMU NIE WYŻYWI“
tempera, 32 x 24,3
19. WIEŚNIACZKA (studium)
akwarela, 34,5 x 25
20. WIEJSKA MADONNA
akwarela, 41,7 x 55
21. BOHATER
tempera, 68 x 58
22. WĘDROWNE CHMURY
akwarela, 26,7 x 21
23. KOBIETA PRZY ŻNIWACH
tempera, 26 x 33
24. KLUCZNIK
akwarela, 43,2 x 28
25. U P A Ł
akwarela, 20,5 x 29
26. W KRÓLESTWIE ZWIERZĄT
akwarela i tuszu, 17 x 22,5
27. KLASZTOR
tempera, 11 x 18,5
28. ŻEBRACZKA
akwarela, 20 x 20
29. RAZOWY CHLEB
gwasz, 43,5 x 54,5
30. PASTUCHY
tuszu, 21,5 x 24
31. JEZUS CHRYSZTUS
akwarela, 14 x 11,5
32. BAJKA DLA DZIECI
akwarela, 20,4 x 20,4

33. „BABA MARTA“
grafika barwna, 47,5 x 62,5
34. KRALI MARKO
tempera, 55,5 x 71,5
35. JAK BIEDNE DZIECI...
grafika barwna, 37,5 x 62,5
36. UKOCHANA WĘŻA
tempera, 47 x 59
37. KLASZTOR ZA WSIA
tempera, 58 x 75
38. UKRZYŻOWANIE
tempera, 68 x 54,5
39. ZBIÓR SŁONECZNIKÓW
gwasz, 70,5 x 54,5
40. ROZCZAROWANIE
tempera, 43 x 59,5
41. MIASTO — PEJZAŻ
gwasz, 31 x 44
42. DROGA (Poświęcona p. Georgiewej)
akwarela, 29 x 18
43. PEJZAŻ
akwarela, 15 x 17,5
44. WESELE WĘŻA
gwasz, 78,7 x 49
45. POSZUKUJĄCY PRACY
gwasz, 49,4 x 70,5
46. CZARNE BAWOŁY, ORAJMY...
akwarela, 28,5 x 45,4
47. WRZESIEŃ 1923 r.
gwasz, 26 x 26
48. CYGAN UPROWADZA BIAŁĄ
DZIEWCZYNE
gwasz, 67 x 51
49. SZTUKA I WIENIEC Z CIERNI
gwasz, 51 x 51,5
50. TRZECH ŚWIĘTYCH
akwarela, 47 x 49
51. TANIEC
akwarela, 52 x 63,3
52. BAJKA ZIMOWA
tempera, 27 x 30,5
53. PEJZAŻ
tempera, 52 x 71
54. KLASZTOR MAGLISZKI
tryptyk, gwasz, 59 x 76, 59 x 76, 57 x 57,2
55. PEJZAŻ
gwasz, 57,2 x 57
56. UCHODŹCY
akwarela, 37,5 x 35
7. POLNA MADONNA
akwarela, 41 x 61,5
58. ZIMOWA BAJKA
gwasz, 56 x 65
59. WRZESIEŃ
akwarela, 40,5 x 45,7
60. PORTRET P. STAJNOWA
akwarela, 48,5 x 63,5
61. WRÓŻKA
tempera, 28 x 41
62. ZARĘCZYN
akwarela, 41 x 31
63. FLET
tusze, 47 x 61,5
64. ACHINORA
tempera
65. CHORE DZIECKO
gwasz
66. KARNAWAŁ (szkic)
gwasz, 43 x 45
67. SKARGA
gwasz, 47,5 x 52
68. GŁOWA
kredka
69. STUDIUM
kredka
70. PROJEKT KOSTIUMU I DEKORACJI DO „KSIEŻNICZKI TURAN-DOT“
gwasz, 34,3 x 24,4

REPRODUKCJE



ZARĘCZYNY



WESELE WĘZA

PORTRET ANNY KAMENOWEJ





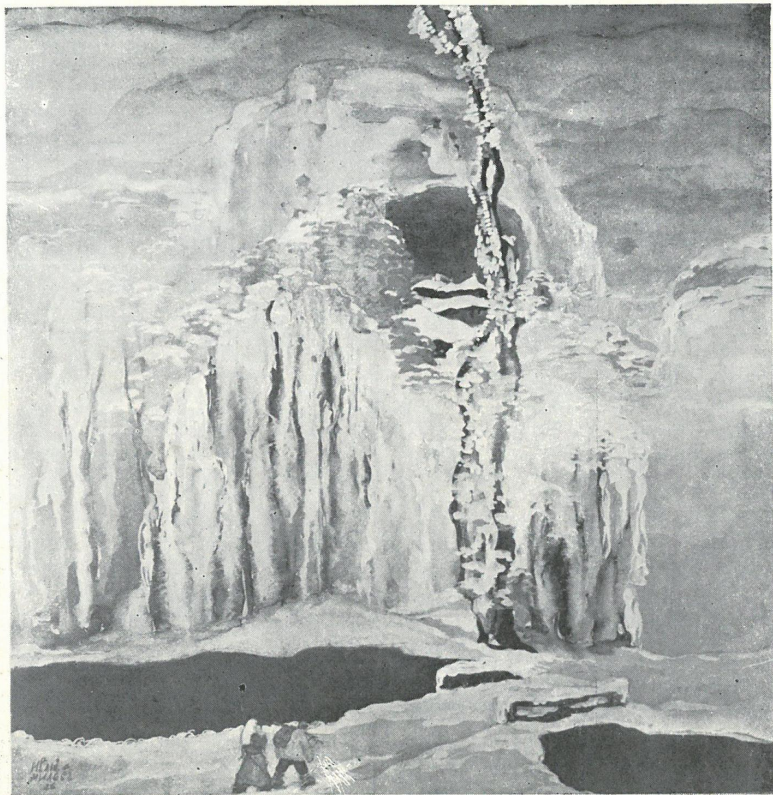
UKOCHANA WĘŻA „SKRZYPEK DOMU NIE WYŻYWI“



SZTUKA I WIANEK Z CIERNI

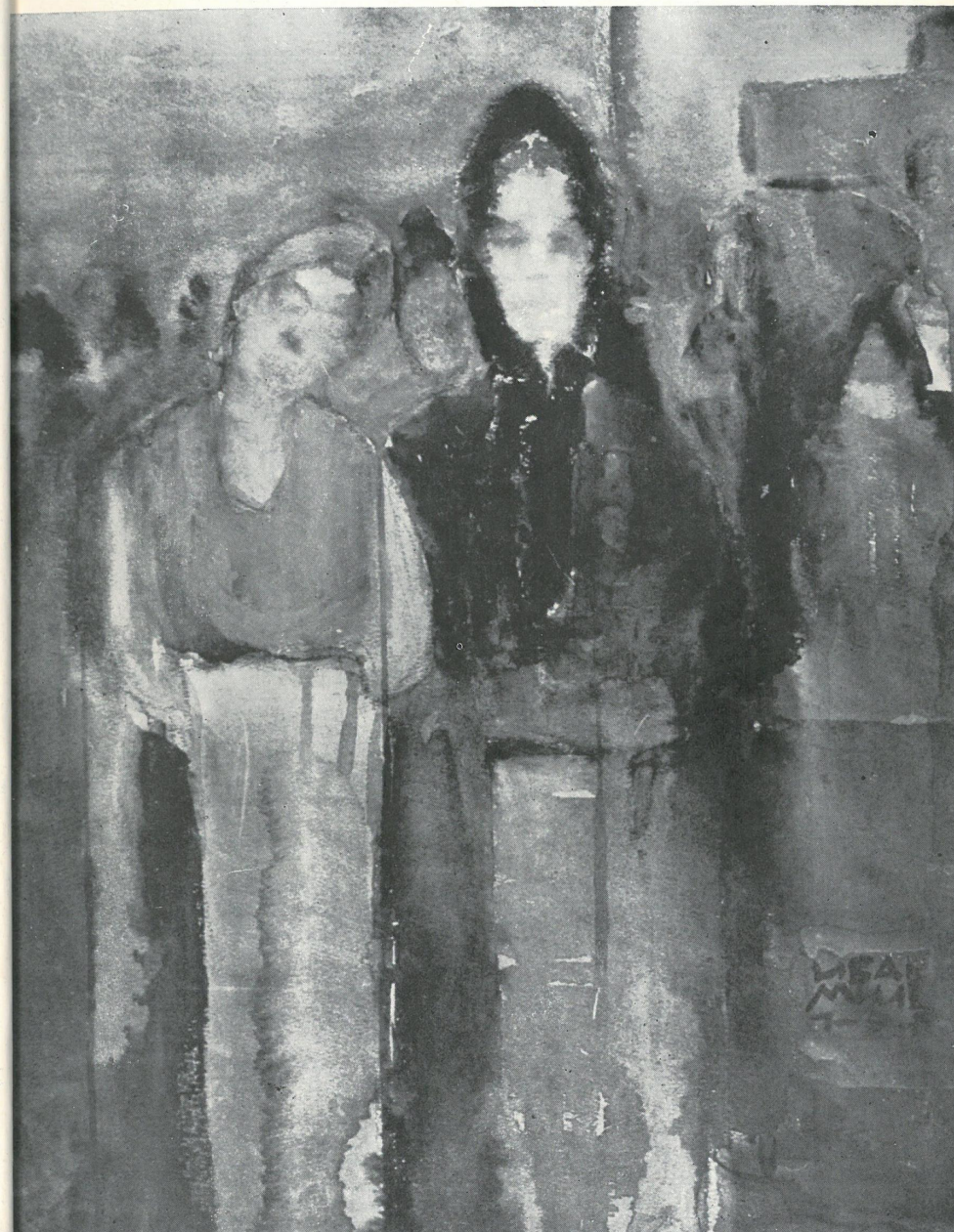


WENECJA

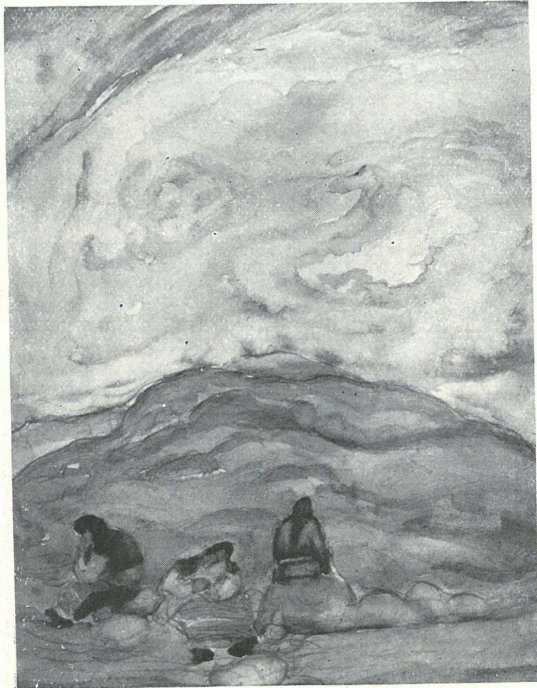


BAJKA ZIMOWA

UCHODZCY



CYGAN UPROWADZA BIAŁĄ DZIEWCZYNĘ



WĘDROWNE CHMURY





W CERKWI



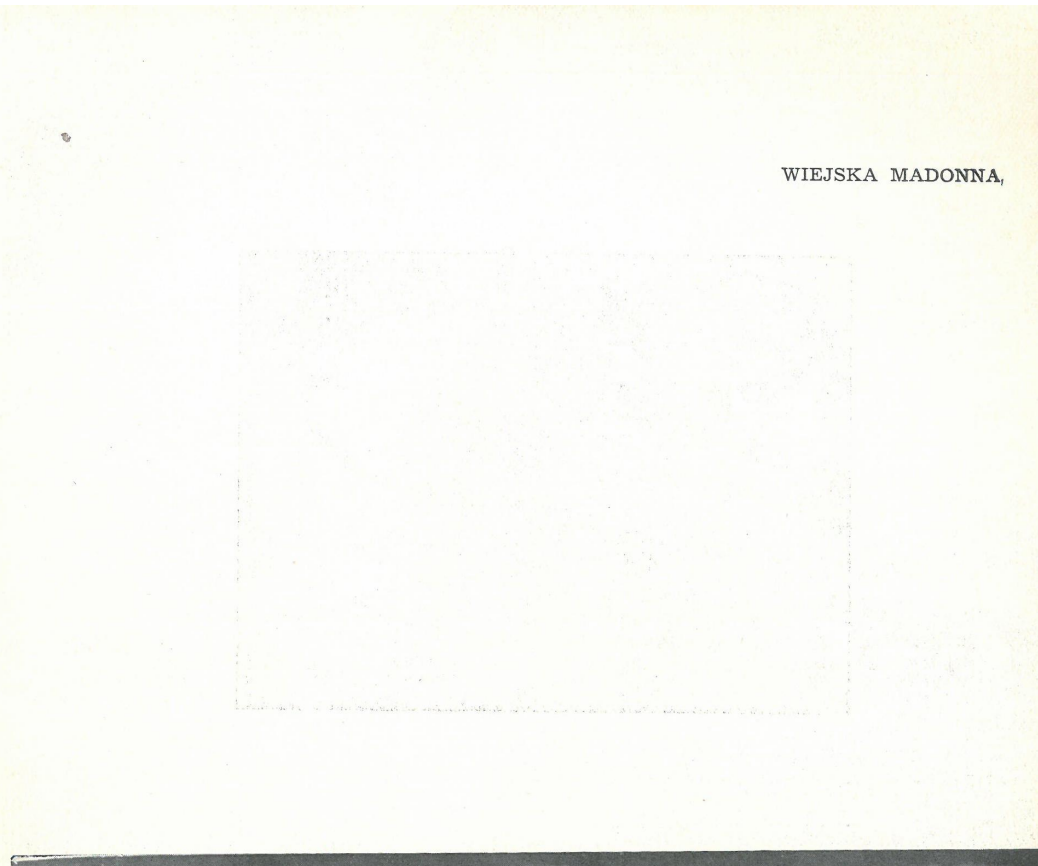
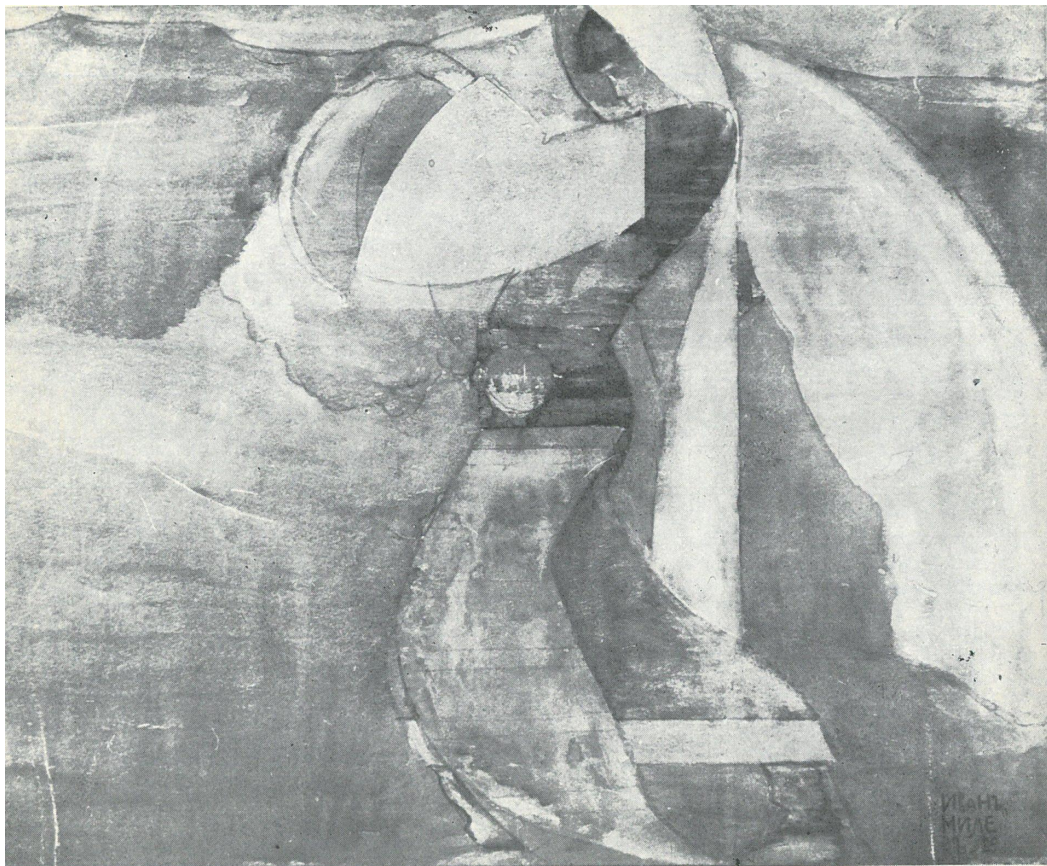
NA POLU



ZADUSZKI



RAZOWY CHLEB



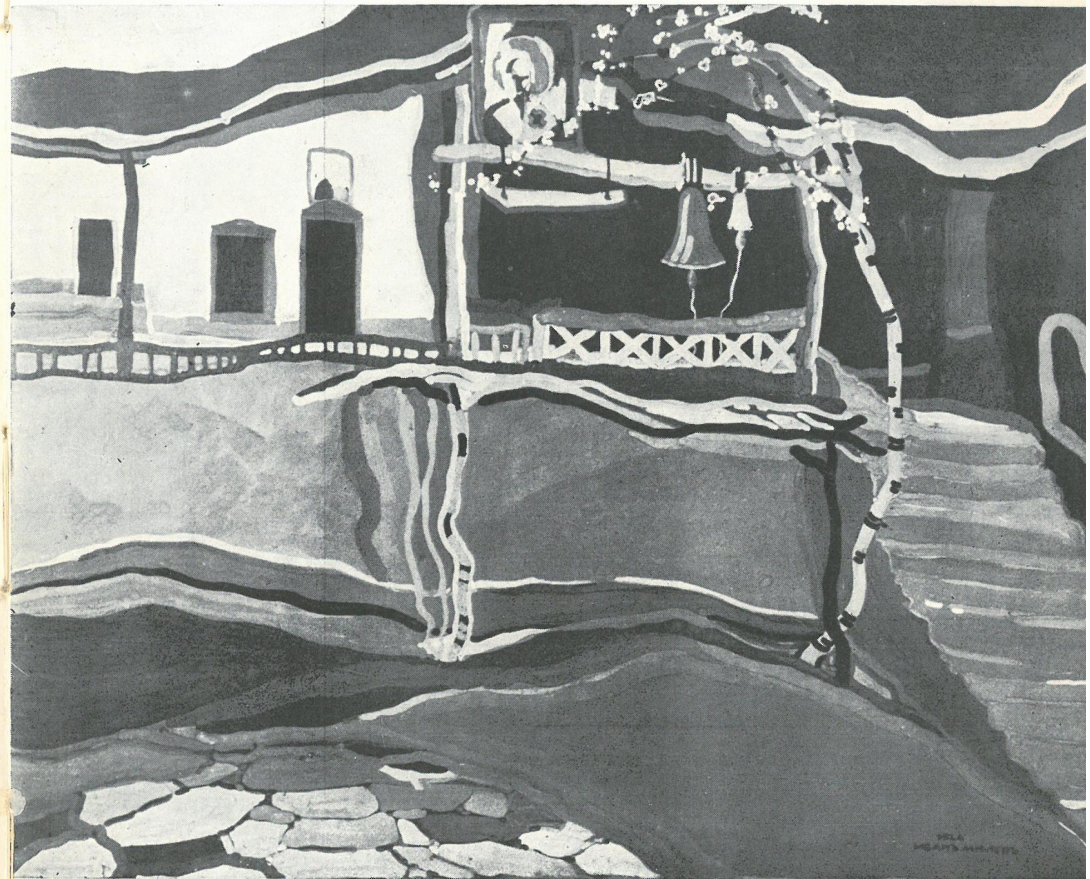
WIEJSKA MADONNA,



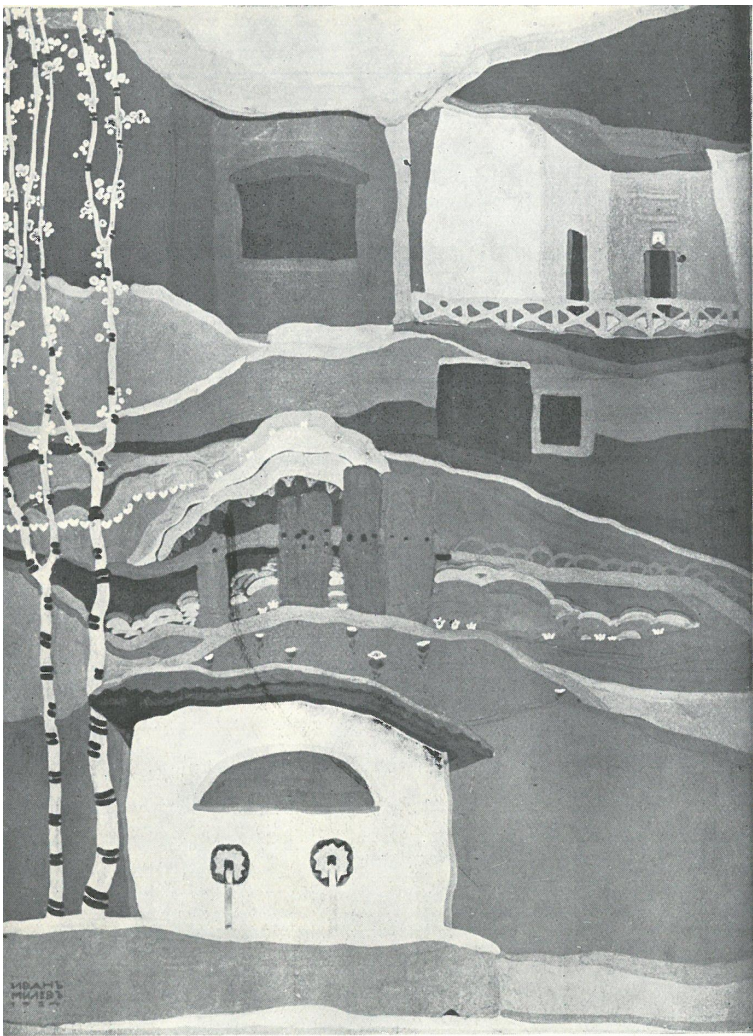
KOBIETA PRZY ŻNIWACH



„BABA MARTA“



KLASZTOR MAGLISZKI



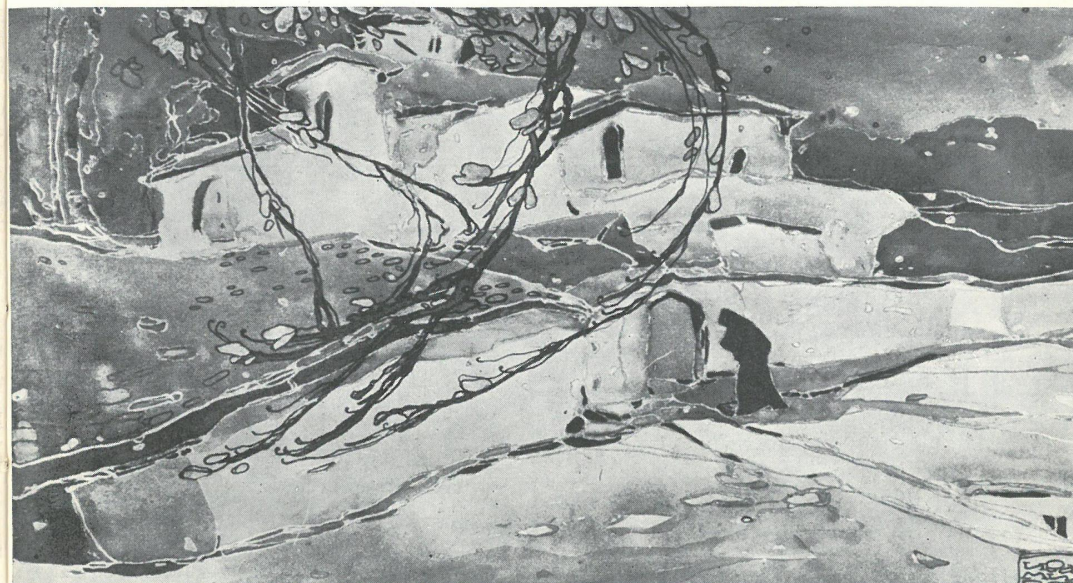
KLASZTOR MAGLISZKI



KLASZTOR MAGLISZKI



UCHODźCY



CERKIEW BOJAŃSKA



KAPLICA W KLASZTORZE MAGLISZKI

