

101.58

I/36

CENTRALNE BIURO
WYSTAW ARTYSTYCZNYCH

L. P. 2465/58



WYSTAWA

RZEŹBY

RUMUŃ-

SKIEJ

SIERPIEŃ

1958

MINISTERSTWO KULTURY I SZTUKI
CENTRALNE BIURO WYSTAW ARTYSTYCZNYCH

**WYSTAWA
RZEŹBY RUMUŃSKIEJ**

sierpień 1958

WARSZAWA, ZACHĘTA, PLAC MAŁACHOWSKIEGO 3

Opracowanie graficzne katalogu
JOZEF KOWALEWSKI

Projekt plakatu:
IGNACY WITZ

W drugiej połowie XIX wieku — po rewolucji 1848 roku, która rozrywając cały łańcuch serwitutów feudalnych otworzyła nowy rozdział w historii nowożytnej naszego narodu — rzeźba monumentalna rozwinęła się jako jedna z czołowych dziedzin rumuńskiej twórczości artystycznej. Podobnie jak malarstwo, rumuńska rzeźba rozwija się w kierunku realistycznym, w oparciu o tematykę głęboko humanistyczną.

Analizując początki naszej rzeźby monumentalnej, poprzez którą kraj nasz znalazł się w kręgu sztuki europejskiej, nie możemy pominąć bogatych tradycji rzeźby w reliefie, rzeźby w drzewie i ornamentальной rzeźby w kamieniu, uprawianej przez artystów ludowych. Dzieła te służą do ozdoby wnętrz mieszkalnych, przedmiotów kultu religijnego i przedmiotów użytku codziennego, dając świadectwo harmonii, równowadze i zdolnościom do syntezy, charakteryzującym ludową twórczość rumuńską. Potęgą myśli artystycznej, siłą przetwarzania natury, piękną stylizacją tej starodawnej rzeźby znalazła odbicie w autentycznie ludowej wizji największego z nowoczesnych rumuńskich rzeźbiarzy — Constantina Brincusi. Twórczość jego wywodzi się z pierwiastków mistyczno-ludowych i przetwarza je w symbole pełne głębokiego wyrazu.

Najwybitniejsi przedstawiciele rzeźby rumuńskiej z początku XX wieku jak np. D. Paciurea, I. Jalea, O. Han, C. Medrea, R. Ladea oraz ukształtowani pod ich wpływem twórcy młodszego pokolenia utrzymują się w realistycznej koncepcji artystycznej i są ściśle związani z ideami i uczuciami, jakie nurtują nasz naród. Przez twórczość tych artystów rumuńska rzeźba sięga do problematyki coraz bardziej złożonej, do wizji coraz śmielszych. Podczas gdy rzeźbiarz Medrea potęguje ciepłą wibrację i harmonijność formy, inni artyści — np. O. Han — rozwijają interpretację natury bardziej statyczną i surową. U takich artystów jak Baraschi i Caragea odnajdujemy jeszcze inne formy współczesnego wyrazu plastycznego.

Na obecnej wystawie Republika nasza przedstawia zaprzyjaźnionej Polsce grupę artystów reprezentujących różne pokolenia. Na podstawie ich dzieł można wyrobić sobie pogląd na całokształt rumuńskiej twórczości plastycznej.

Rzeźbiarze C. Medrea, O. Han, C. Baraschi, B. Caragea dojrzewali w okresie międzywojennym; inni, jak D. Demu, I. Ylad, N. Corescu, A. Koos,

O. Maitec, G. Covalschi i M. Stefanescu uformowali się w latach 1940—1958. Grupa ta przedstawia w ogólnych zarysach dorobek naszej rzeźby, ukazując wspólne cechy i zarazem indywidualność każdego z twórców. U mistrzów starszych, czołowych naszych artystów jak C. Medrea i O. Han obserwujemy pełne określenie tematu i wyrazu plastycznego — niemniej różnaitość odcieni i różnorodność kierunków jest oczywista, podobnie jak młodzieńczy temperament uderza w dziełach rzeźbiarzy późniejszego pokolenia — np. I. Vlody'a, D. Demu'a, N. Corescu'a — znajdujących się w pełni rozwoju twórczego.

Więzy łączące artystów z krajem budującym socjalizm zapewniają szerokie perspektywy rozwoju twórczości realizmu socjalistycznego. Otoczenie rzeźby monumentalnej przez Państwo opieką tak troskliwą, jak dotąd nie miało to miejsca w naszej historii — sprzyja powstawaniu w coraz to doskonalszej formie artystycznej coraz to nowych dzieł, poświęconych naszemu współczesnemu życiu. Wystawa obecna wykazuje, jak — w zakresie rzeźby monumentalnej — zainteresowania artystów zgodne są z drogami rozwoju społecznego.

Pomimo różnic w wieku i w charakterze — wszyscy ci rumuńscy rzeźbiarze idą we wspólnym kierunku ideowym i emocjonalnym. Starają się oni wyrażać uczucia ludzi wśród których żyją. Kontynuując tradycje swej sztuki na naszej ziemi, odpowiadają na wezwanie do tworzenia w duchu nowego humanizmu i realizmu naszych czasów.

Współczesna rzeźba rumuńska rozwija te wartości estetyczne o trwałe wartości historycznej, które w czasie wielkich przemian dziejowych przetwarzają się i odnawiają, by służyć dalszemu postępowi życia materialnego i duchowego ludzkości.

Carmen Rachiteanu

BARASCHI CONSTANTIN

Ur. w 1902 r. w Cimpulung-Muscel. Ukończył Akademię Sztuk Pięknych w Bukareszcie, następnie studiował w Paryżu u rzeźbiarza Bourdelle i w Akademii Julian u Boucharda. Brał udział w 48 wystawach w kraju i za granicą (m. in. w ZSRR, na Węgrzech, w Czechosłowacji, Bułgarii, Jugosławii, Francji, Włoszech, Niemczech). Otrzymał liczne nagrody na różnych wystawach i konkursach krajowych oraz 3 nagrody międzynarodowe (Dyplom honorowy na wystawie w Barcelonie, Srebrny medal Triennale w Mediolanie, Złoty medal na międzynarodowej wystawie w Paryżu). Jest członkiem-korespondentem Akademii Nauk RRL oraz trzykrotnym laureatem Nagrody Państwowej. Nosi tytuł Artysty Ludowego.

1. GŁOWA DZIEWCZYNY	marmur	66
2. AKT	marmur	61
3. DZIEWCZYNA Z WARKOCZAMI	marmur	50
4. MOJA CÓRKA	marmur	56
<i>dep. Muzeum Sztuki RRL</i>		
5. ŻNIWIARKI	marmur	45
6. AKT	brąz	120

CARAGEA BORIS

Ur. w 1906 r. w Balcic. Ukończył studia w Akademii Sztuk Pięknych w Bukareszcie. Od roku 1948 bierze udział w wielu wystawach w kraju i za granicą (w Czechosłowacji, na Węgrzech, w Bułgarii, Polsce i ZSRR). Zasłużony Artysta RRL, dwukrotny laureat Nagrody Państwowej, odznaczony został orderem Sztandar Pracy I kl. Jest członkiem-korespondentem Akademii Nauk RRL i profesorem Instytutu Sztuk Plastycznych „N. Grigorescu” w Bukareszcie.

7. ZWYCIĘSTWO, 1958	brąz	50
<i>dep. Muzeum Sztuki RRL</i>		
8. AKT Z MANDOLINĄ, 1935	brąz	85
<i>dep. Muzeum Sztuki RRL</i>		
9. CHŁOPKA, 1934	brąz	82
10. RYBAK, 1935	marmur	
11. SPOTKANIE, 1950	brąz	182
<i>dep. Muzeum Sztuki RRL</i>		

COVALSCHI GAVRIL

Ur. w 1925 r. w Semenea, reg. Suceava. Absolwent Instytutu Sztuk Plastycznych „Ion Andreescu” w Cluj. Brał udział w wystawach plastycznych za granicą (w Czechosłowacji i na Międzynarodowych Festiwalach Młodzieży i Studentów w Warszawie i Moskwie).

12. RYBACY, 1956	brąz	127
<i>dep. Muzeum Simu</i>		
13. CHŁOPKA, 1957	gips	165
<i>dep. Muzeum Sztuki RRL</i>		
14. GAJOWY, 1957	gips	142
<i>dep. Muzeum Sztuki RRL</i>		
15. SIEDZĄCA CHŁOPKA, 1957	gips	

CORCESCU NAUM

Ur. w 1922 r. Ukończył Akademię Sztuk Pięknych w Iasi w 1948 r. Bierze udział w wystawach ogólnokrajowych i okręgowych w latach 1948—1958.

16. 1907 ROK, 1957	<i>gips</i>	160
<i>dep. Muzeum Sztuki RRL</i>		
17. KOBIETA Z WINOGRONAMI, 1957	<i>drzewo</i>	225
18. KOBIETA Z CIELATKIEM, 1958	<i>gips</i>	205
<i>dep. Muzeum Sztuki RRL</i>		

DEMU DUMITRU

Ur. w 1920 r. w Doleani-Grecia, pochodzi z rodziny Rumunów macedońskich. W 1945 r. ukończył Akademię Sztuk Pięknych w Bukareszcie. Bierze udział w wystawach od 1945 r., wystawy indywidualne w 1956 i 1957 r. Jest twórcą dwóch pomników w Satu-Lung i Vatra Luminoasa, Laureat Nagrody Państwowej w 1952 r., w 1954 r. odznaczony został orderem Sztandar Pracy I kl.

19. AKT, 1947	<i>brąz</i>	50
20. ELEGIA, 1947	<i>brąz</i>	41
21. PŁACZKA, 1947	<i>gips</i>	40
22. HORIA LOVINESCU, 1955	<i>brąz</i>	42
<i>dep. Muzeum Sztuki RRL</i>		
23. IKAR, 1956	<i>brąz</i>	160
<i>dep. Muzeum Sztuki RRL</i>		
24. MICHAŁ WALECZNY, 1956	<i>brąz</i>	84
<i>dep. Muzeum Sztuki RRL</i>		
25. ŻNIWIARKI, 1957	<i>gips</i>	58
26. MACIERZYNSTWO, 1957	<i>marmur</i>	34

HAN OSCAR

Ur. w 1891 r. w Bukareszcie. Studia artystyczne odbywał w Szkole Sztuk Pięknych w Bukareszcie. Wielokrotnie wystawiał indywidualnie, w latach 1948—1957 bierze udział w wystawach krajowych. Jego rzeźby były eksponowane na wystawach w Paryżu, Barcelonie, Amsterdamie, Hadze, Brukseli i Wenecji. Uzyskał „Grand Prix“ w Barcelonie i Brukseli oraz wyróżnienie w Hadze.

27. DANTE, 1921	<i>brąz</i>	110
<i>dep. Teatru Narodowego</i>		
28. ESCHILE, 1921	<i>brąz</i>	95
<i>dep. Teatru Narodowego</i>		
29. JEZUS I MAGDALENA, 1922	<i>marmur</i>	131
<i>dep. Muzeum Sztuki RRL</i>		
30. ELEGIA, 1933	<i>brąz</i>	102
<i>dep. Muzeum Zambaccian</i>		
31. IONEL TEODOREANU, 1940	<i>brąz</i>	60
<i>dep. Muzeum Zambaccian</i>		
32. GŁOWA, 1946	<i>brąz</i>	80

33. GŁOWA, 1947

34. LOS

35. MIHAIL EMINESCU, 1953

dep. Muzeum Sztuki RRL

kamień

brąz

brąz

64

70

KOOS ANDRAS

Ur. w 1914 r. w Strana, reg. Cluj, Studiował w Akademii Sztuk Pięknych w Budapeszcie. Wystawiał indywidualnie w Budapeszcie i w Cluj. W 1954 r. został odznaczony Medalem Pracy. Jest lektorem w Instytucie „Ion Andreescu“ w Cluj.

36. AKT KOBIECY, 1943	<i>drzewo</i>	84
37. SOŁTYS, 1947	<i>drzewo</i>	82
38. AUTOPORTRET, 1957	<i>gips</i>	49
39. TRZY KOBIETY	<i>gips</i>	70
40. ECATERINA VARGA	<i>gips</i>	63
<i>dep. Muzeum Sztuki RRL</i>		

MAITEC OVIDIU

Ur. w 1925 r., w Arad. Ukończył Instytut Sztuk Plastycznych w Bukareszcie. Od 1953 r. bierze udział w wystawach krajowych. W latach 1950—1956 był pracownikiem naukowym katedry anatomii w Instytucie „N. Grigorescu“.

41. GŁOWA, 1956	<i>gips</i>	45
42. GÓRNIK, 1957	<i>gips</i>	265
43. KOBIETA NOWOCZESNA, 1958	<i>gips</i>	80

MEDREA CORNEL

Ur. w 1889 r. w Miercurea, reg. Sibiu. Od 16 roku życia studiował w Akademii Sztuk Pięknych w Budapeszcie. Bierze udział w wystawach w Paryżu, Wenecji, Barcelonie, Hadze, Nowym Jorku, Sztokholmie, Budapeszcie i Sofii. Ma tytuł Artysty Ludowego, jest członkiem-korespondentem Akademii Nauk RRL. Jego rzeźby znajdują się w Muzeum „Medrea“ w Bukareszcie.

44. TANIEC	<i>brąz</i>	76
<i>dep. Muzeum Sztuki RRL</i>		
45. AKT DZIEWCZYNY	<i>brąz</i>	128
<i>dep. Muzeum Sztuki RRL</i>		
46. TRAIAN SARULESCU	<i>brąz</i>	80
<i>dep. Muzeum Sztuki RRL</i>		

STEFANESCU MIRCEA

Ur. w 1926 r. w Oradea. Studia rozpoczął w Cluj, skończył Instytut Sztuk Pięknych w Bukareszcie w 1954 r. Jego rzeźby były eksponowane na wystawach w Oradea, na wystawach ogólnokrajowych w latach od 1953—1957 r. w Bukareszcie oraz na Wystawie Festiwalowej w Berlinie,

47. MICHELANGELO	<i>gips</i>	73
48. ROK. 1907	<i>gips</i>	69 × 55
<i>dep. Muzeum Sztuki RRL</i>		
49. MŁODOŚĆ	<i>gips</i>	120
<i>dep. Muzeum Sztuki RRL</i>		
50. STEFAN WIELKI	<i>gips</i>	39 × 185

✓ VLAD ION

Ur. w 1920 r. w Fetesti-Constanta. Jest absolwentem Akademii Sztuk Pięknych w Bukareszcie (1944 r.). Od 1945 r. bierze udział w wystawach krajowych. Dwukrotnie wystawiał indywidualnie. Brał też udział w wystawach za granicą (Biennale w Wenecji w 1954 r., międzynarodowe wystawy w Moskwie, Leningradzie i Mediolanie). Odznaczony Medalem Pracy.

51. AKTOR GH. STORIN, 1945	<i>kamień</i>	125
<i>dep. Muzeum Sztuki RRL</i>		
52. CHŁOPI JADĄCY NA FESTIWAL, 1955	<i>brąz</i>	145 × 100
<i>dep. Muzeum Sztuki RRL</i>		
53. MATKA, 1956	<i>brąz</i>	60
<i>dep. Muzeum Sztuki RRL</i>		
54. MIHAI CODRENAU, 1956	<i>brąz</i>	28
<i>dep. Muzeum Sztuki RRL</i>		
55. TORS, 1957	<i>brąz</i>	56
56. GHEORGHE DOJA	<i>gips</i>	100
<i>dep. Muzeum Sztuki RRL</i>		

REPRODUKCJE



5. BARASCHI CONSTANTIN, Zniwiarki



7. CARAGEA BORIS, *Zwycięstwo*

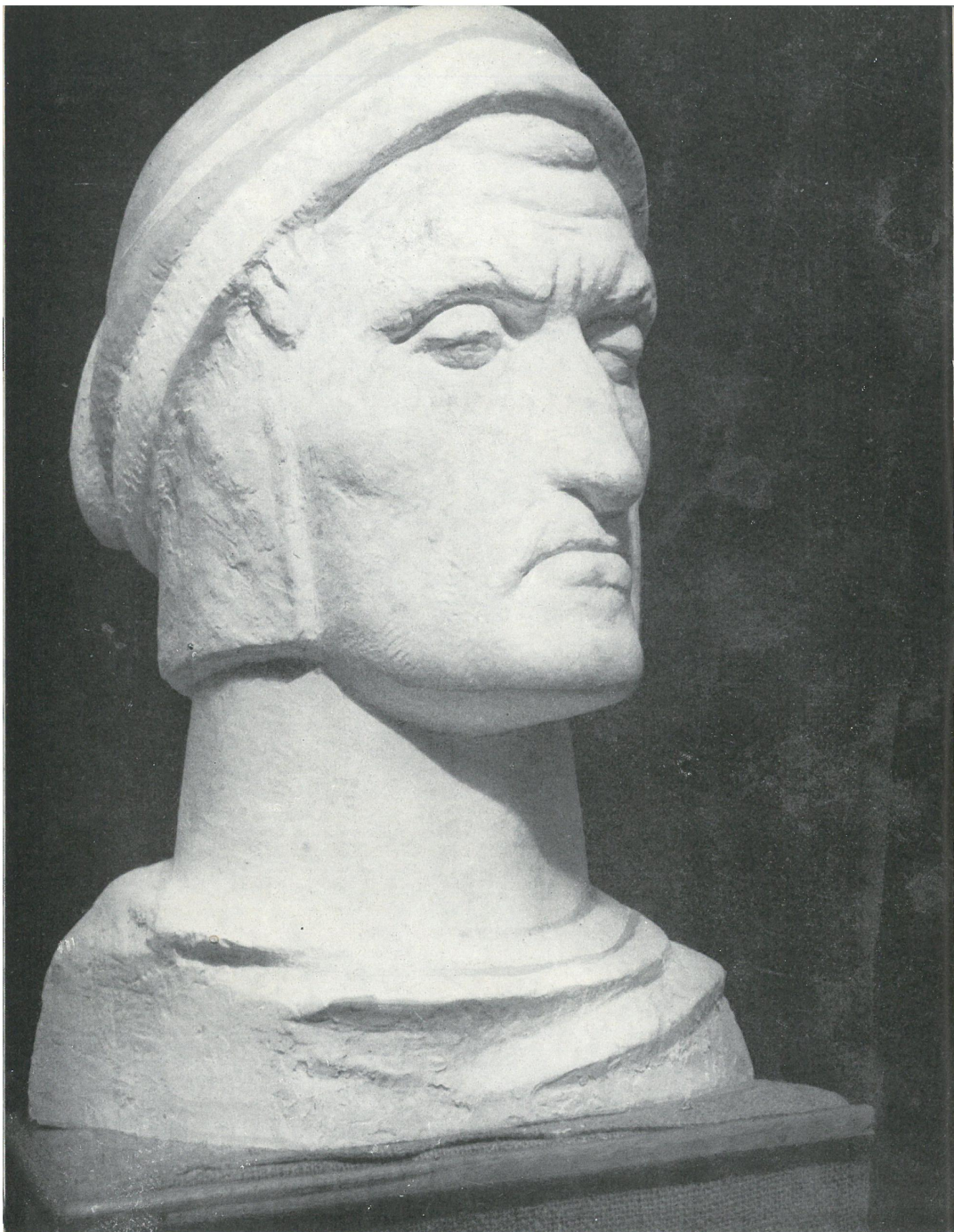


17. CORESCU NAUM,
Kobieta z winogronami

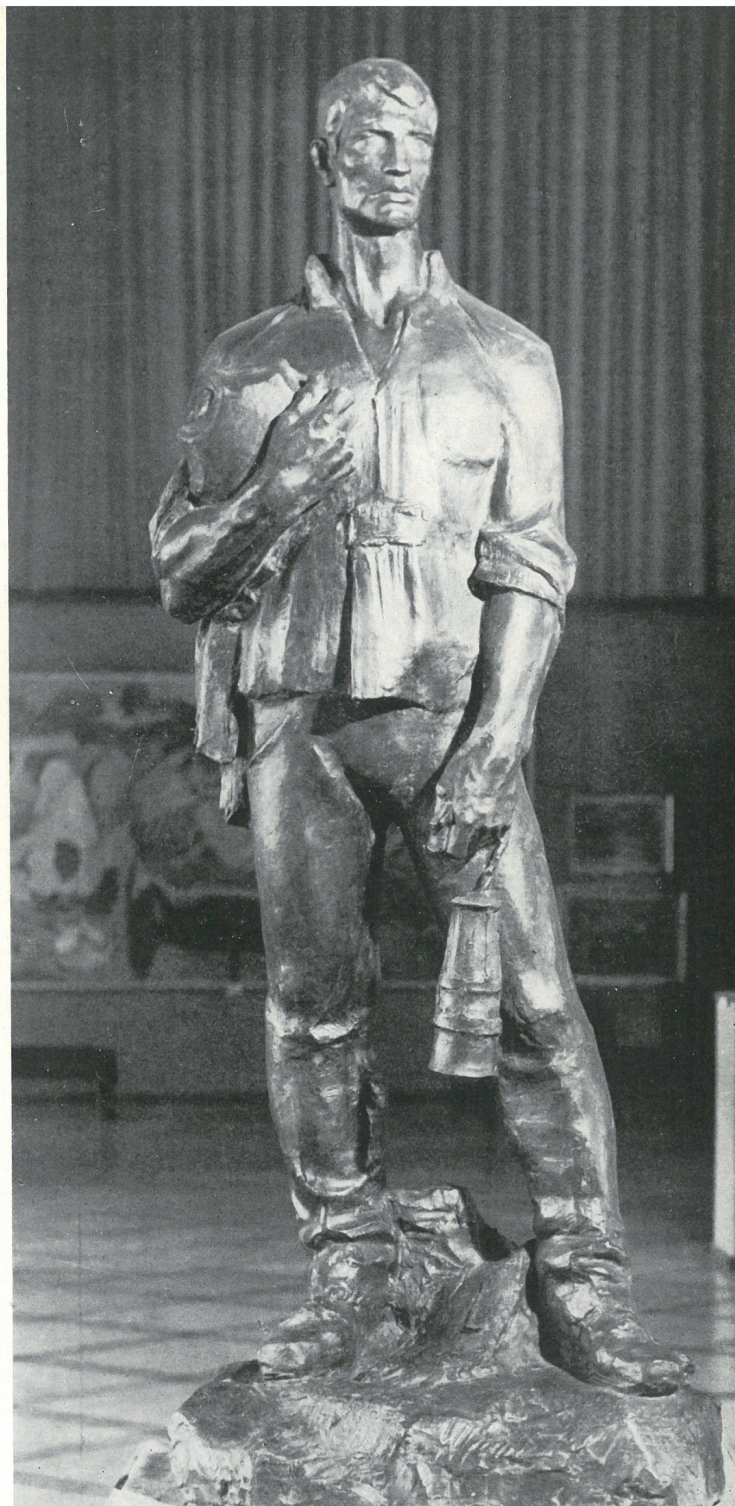
12. COVALSCHI GAVRIL, *Rybacy*



24. DEMU DUMITRU, *Mihal Waleczny*



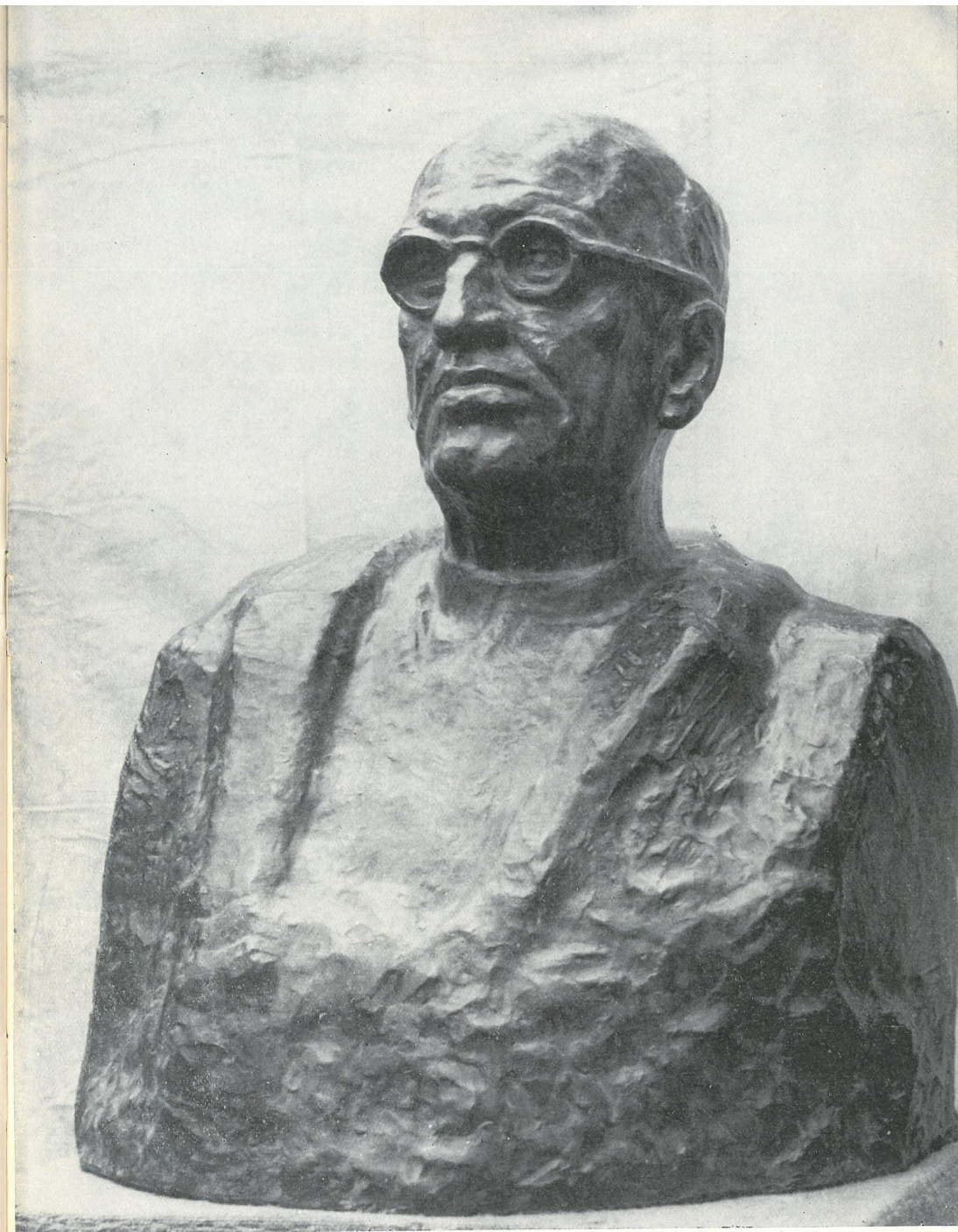
27. HAN OSCAR, *Dante*



42. MAITEC OVIDIU, *Górník*



51. VLAD ION, *Aktor Gh. Storin*



46. MEDREA CORNEL, *Traian Sarulescu*



40. KOOS ANDRAS, *Ecaterina Varga*

