

4/1958zach

GENTRALNE BIURO  
WYSTAW ARTYSTYCZNYCH

Warszawa, ul. Matejkowskiego 8

L. p. 2375/58 ~~39~~

**ANDRZEJ  
WRÓBLEWSKI**





15. VI. 1927 – 23. III. 1957

**„ZACHĘTA”**  
Państwowa Galeria Sztuki  
Dział Dokumentacji  
00-916 Warszawa, Pl. Matachowskiego 3  
centr. 27-58-54, tel. 27-66-03, fax 27-78-86



# ANDRZEJ WRÓBLEWSKI

WYSTAWA POŚMIERTNA

K R A K Ó W  
PAŁAC SZTUKI  
S T Y C Z E Ń  
1 9 5 8

ZWIĄZEK POLSKICH ARTYSTÓW PLASTYKÓW  
CENTRALNE BIURO WYSTAW ARTYSTYCZNYCH



## KOMITET ORGANIZACYJNY

WŁODZIMIERZ BUCZEK  
WITOLD DAMASIEWICZ  
ADAM HOFFMANN  
ANDRZEJ PAWŁOWSKI  
MIECZYŚLAW PORĘBSKI  
JAN TARASIN  
ANDRZEJ WAJDA  
MIECZYŚLAW WEJMAN  
KRYSTYNA WRÓBLEWSKA

PLAKAT W. BUCZEK, EKSPOZYCJA A. PAWŁOWSKI, KATALOG  
K. WRÓBLEWSKA, FOTOGRAFIA D. ZAWADZKI

## Z NOTATEK

*Trudno mi jest określić swój stosunek do artystycznej przeszłości świata. Nie odbiegam — w wyborze ulubionych epok czy mistrzów — od większości artystów. Mogę natomiast stwierdzić, że najwięcej inspiracji odebrałem ze strony rzeźby względnie fresku, mam na myśli sztukę starochińską i starohinduską, egipską oraz pewne okresy i rzeźby i fresku europejskiego. Ponadto mój stosunek do ulubionych dzieł sztuki nie jest stały lecz zmienny. W szczególności sztuka nowoczesna jest dostatecznie bogatym terenem, aby w każdej fazie swego życia wewnętrznego znaleźć w nim odpowiedniego „opiekuna”. Z malarzy, do których mam tak zwaną „słabość”, wymienilibym Chagalla, Klee'ego, wczesny surrealizm („fotograficzny”), pierwszą fazę kubizmu, Cezanne'a, — każdego zresztą z różnych powodów. Podoba mi się sztuka skrajnie poetycko-uczuciowa, albo skrajnie intelektualna, szukająca nie obrazu a metody jego tworzenia. Lubię zmienność osobowości u artysty — jak np. u Picassa — i nowoczesny typ twórczości, polegający nie tyle na tworzeniu pojedynczych arcydzieł ile na pewnym następstwie dzieł, które w sumie tworzą dzisiejszy odpowiednik arcydzieła.*

*Andrzej Wróblewski  
(1956 r.)*



## ZE WSTĘPU DO WYSTAWY RYSUNKÓW

*Rysunki, których część tu przedstawiam, są oparte na rozmaitych obserwacjach i skojarzeniach, jakie się narzucają w ciągu dnia. Przy pracy nad nimi unikałem: po pierwsze, jakiegokolwiek „własnego stylu” i „własnej” estetyki do której miałbym naginać każdorazowy pomysł, po drugie, robienia z przypadkowych nieraz spostrzeżeń spraw ważnych i wyczerpujących. Usuwając się więc do pewnego stopnia jako podmiot „formotwórczy” starałem się tę funkcję zostawić samej treści rysunku. Żeby naprzykład „niebieskoocy”, którzy pewnego dnia siedzieli naprzeciwko w tramwaju, byli jaknajbardziej niebieskoocy ze wszystkim co się z kolorem ich oczu kojarzyło. Podobnie ilustrując Apollinaire’a, Lorcę, czy Różewicza nie starałem się stworzyć formy kongenialnej ich poezji. Raczej tłumaczyłem dosłownie obrazy literackie, starając się o wydobywanie ich nastroju plastycznego, który dla każdego obrazu jest z reguły inny. Oczywiście przy tej metodzie pracy nigdy się chyba nie wyczerpie wszystkiego co życie narzuca oczom i wyobraźni. Można też rozminąć się ze swoim „obliczem” artystycznym — zmienia się ono właściwie wraz z treścią, która opanowała umysł. Oba te niebezpieczeństwa zdają mi się jednak mniej niebezpieczne niż ich odwrotności: wyspecjalizowanie się w jednym typie tematyki, w jednym rodzaju uczuciowości, w jednym gatunku formy plastycznej. Ta zawczesna specjalizacja niejednemu każe zamknąć oczy na świat, zanim się go dobrze obejrzało. Rysunki moje więc — to takie właśnie pokorne oglądanie życia.*

Andrzej Wróblewski  
(1956)

## PRZEDMOWA

Małomówny i nieskory do wyznań, niechętny wszelkiemu zdobnictwu i językowemu, i malarskiemu, Andrzej Wróblewski znajdował zawsze na określenie kierunku swych poszukiwań twórczych formuły najskromniejsze i najprostsze: Robię to a to, zmieniłem moje stanowisko w tych a tych punktach, chcę, odrzucam, próbuję. Był, nie z przypadku, także i historykiem sztuki, także krytykiem — ostrym, bezwzględnym, niezającym kompromisu. Cierpki obiektywizm z którym traktował siebie i innych — dawnych, współczesnych, stał się dlań formą istnienia w otaczającym go świecie, którą jak gdyby uznał za jedyną możliwą, z różnych zapewne względów.

Podobnie zobiektywizowanych form wyrazu szukał w swoim malarstwie. Konstruował konkrety — abstrakcyjne, realne — niczym ich nie upiększając, przeciwnie — unikając ze szczególnym uporem znanych sposobów uczynienia ich przystępniejszymi, łatwiejszymi do zaakceptowania (a więc — harmonijnej aury kolorystycznej, a więc — intymnego wdzięku subiektywności obliczonej na łatwe skokietowanie widza).

Przyszły monografista, którego, nie wątpię w to, malarstwo Andrzeja sobie pozyska, znajdzie zapewne ów dystans nie z o b o w i ą z a n e g o b a d a c z a, który pozwoli mu przekroczyć barierę słów i obrazów, jaką artysta obwarował złożone, psychologiczne motywy swojej twórczości. Ujrzy wówczas i rozwikła p o d m i o t o dramatycznym życiu wewnętrznym, podmiot o niecodziennej wrażliwości i czułości, narażony na wszystkie możliwe rozterki, konflikty, urazy, zdecydowany odrzucać aż do końca każdą zarysowującą się możliwość samoaprobacji i samouspokojenia, niszczący w nieustającej ani na moment walce siebie w imię tego, co z siebie dać postanawia.

Zbyt żywa dla tych, którzy Go znali, obecność Andrzeja — rzeczowa, sceptyczna, ironizująca siebie i innych — wzbrania piszącemu tej drogi. Mówmy nie o nim, mówmy z nim — o jego dziele.

Początek samodzielnej drogi malarskiej Andrzeja Wróblewskiego przypada jeszcze na okres jego studiów w Akademii Krakowskiej. Młody malarz, któremu nie wystarcza program nauczania realizowany oficjalnie przez uczelnię, szuka



oparcia poza nim i znajduje je w żywym nurcie sztuki nowoczesnej, który w Krakowie ma swe własne tradycje, początkami sięgające pierwszych lat okresu międzywojennego. Od tamtych początków, dalekich i już obcych, bardziej jednak dla Andrzeja istotne będą tendencje, z którymi styka się bezpośrednio, tendencje reprezentowane przez generację, która zaczęła się określać i kształtować w latach okupacji hitlerowskiej. Tendencjom tym brak jeszcze ostatecznej klarowności, którą zdobędą później. Wspólna im jest negacja wszelkiej estetyki formalnej, z góry normującej jakość i kierunek plastycznych poszukiwań, negacja wszelkiej sztuki wiernie odtwarzającej lub efektownie „przetwarzającej” naturę, wiara w potrzebę i celowość eksperymentu, stwarzającego w świecie plastycznej abstrakcji coraz nowe wartości wyobraźeniowo-emocjonalne jako ekwiwalent postawy współczesnego człowieka wobec rzeczywistości.

Andrzej nie nawiązuje bezpośrednio do żadnych gotowych wzorów, szuka sam swojego własnego początku. (Być może zresztą, że w pierwszych poszukiwaniach pomogły mu stosunkowo najwięcej niektóre abstrakcyjne koncepcje Jerzego Nowosielskiego, ich elementarność, pokazująca, jak zaczynać od rzeczy najprostszycy.)

Pierwsze „abstrakcyjne” rysunki i obrazy Andrzeja Wróblewskiego: Zgeometryzowana postać człowieka, która przeobraża się w układ prostokątnych bloków wbudowanych ciasno w pole obrazu. Same już tylko prostokątne podziały o polach gładkich i pustych, albo pełnych, uwypuklonych obrzeżającym je kolorem. Siatki przestrzenne o różnej gęstości i wypełnieniu. Podziały kwadratowe z wpisanymi kołami pustymi albo zamalowanymi. Same koła, niektóre płaskie, inne półplastyczne, różnie zabarwione. Kule o błyszczących mozaikowych powierzchniach. Spirale i słońca w koronach kolorowych płomieni. Wrzecionowate ryby, gładkie lub łuskowane. Zbiegające się belki okrągłe albo kanciaste. Obrazy o tytułach: „Ziemia”, „Słońce i inne gwiazdy”, „Niebo”, „Budowa”, „Zatopione miasto”, „Treść uczuciowa rewolucji”. Tego ostatniego obrazu nie pamiętam. Być może, było tam pełne wirujących słońce nad ostrymi grotami kolorowych iglic.

Następny z kolei eksperyment Andrzeja był równie skrajny, równie bezkompromisowy jak pierwszy. „Jako punkt najważniejszy — pisaliśmy wówczas — stawialiśmy wyzbycie się wszelkich formalistycznych konwencji artystycznych, takich jak kapizm, kubizm, abstrakcjonizm, surrealizm. Wychodząc z założenia, że pierwszą przygotowawczą fazą budowania kultury socjalizmu musi być sztuka czytelna, tematowa i obliczona na szeroki zasięg społeczny, postulowaliśmy formę artystyczną możliwie

pozbawioną przekształceń, przedmiotową, fotograficzną, jak najbardziej zgodną z potocznym widzeniem i wyobraźnią masowego widza. Sądziłszy, że dopiero po stworzeniu odpowiednio szerokiej bazy społecznej dla nowej sztuki, po ograniczeniu naprawdę szerokich mas odbiorców, można będzie przejść do budowania nowych form sztuki realizmu socjalistycznego.”

Atoli zerwanie z abstrakcją, nawet posunięte do owego absurdalnego postulatu „fotograficzności” to jeszcze nie było wszystko i Andrzej jasno zdawał sobie z tego sprawę. „Bunt nasz posiadał pewne cechy mieszczańskich ruchów awangardowych” — stwierdzał „samokrytycznie”, zdecydowany iść do końca w walce o najsugestywniejsze wyrażenie danej tematyki. Źródeł swojej i swych kolegów „mieszczańskości” szukał przy tym w wysuwaniu na plan pierwszy „sprawy formy artystycznej”, w uleganiu „prymitywizmowi” względnie „naturalizmowi”. I tutaj już się mylił. Niedoskonałość jego akcesu do programu socrealistycznego nie polegała na takich czy innych „obciążeniach” albo „brakach”. Polegała na tym, że sam ów akces dokonany został z pozycji „buntu”, w atmosferze „nowoczesności”, w atmosferze swobodnego, gotowego ważyć się na wszystko eksperymentu, w atmosferze twórczego **n o n k o n f o r m i z m u**.

I — powiedzmy do końca. Z tym właśnie nonkonformizmem Wróblewski-ideolog borykał się będzie w latach następnych jak z grzechem pierworodnym, usiłując uczciwie osiągnąć założony sobie ideał „prawdziwego plastyka” — „fachowca” od poprawnego wykonywania tematycznych zleceń. Tymczasem tenże sam nonkonformizm, wbrew ideologowi, uratuje Wróblewskiego-artystę, wyprowadzając go ostatecznie z powrotem na drogę własnych, osobistych decyzji i rozstrzygnięć.

Niepowodzenia Andrzeja w okresie socrealizmu: Zapowiadała je w sposób chyba najbardziej dziś widoczny seria „Rozstrzelań”. „Wybraliśmy tematykę wojenną, uważając, że z jednej strony tkwi ona jeszcze głęboko w świadomości społeczeństwa, z drugiej bezpośrednio mobilizuje do walki o pokój i socjalizm”. Tak przedstawiała się motywacja obiektywna. Jak jednak pokazać „niszczenie przez wojnę społeczeństwa, narodu i jednostki”? Andrzej decyduje się na formę konkretną, przedmiotową, ludzką. Szuka obrazu rozstrzeliwanych — mężczyzn, kobiet, dzieci. Problemu nie wyczerpuje jednak sama brutalna technika mordu. Artysta szkicuje grupy bezbronnych, czekających postaci. Zniszczenie człowieka to odebranie sensu jego ciała. Wśród czekających pojawia się symbolizowany błękitem twarzy cień śmierci, pojawiają się wyrzucone w górę niepotrzebnym gestem ramiona, pojawiają się okrutne w swej bezsensowności symbole gwałtu — torsy obrócone głową na dół



na stojących jeszcze nogach, puste torsy bez głów leżące na ziemi obok opadłych osobno głów, nóg, ramion, ciała skruccone plecyma do przodu. Obrazy zastępcze, których konsekwentna wymowa popada w konflikt z naiwnym realizmem wykonania, z realizmem, który przywoływany na próżno w coraz nowych wariantach ani nie określa się sam, ani nie pozwala na określenie się — poza nim — istoty wizji, zawiesza ją, każe czekać.

W „Dworcu na Ziemiach Odzyskanych” realizm pozornie opanowuje sytuację. Jakiż to jednak realizm — malowany na przekór, wyladowujący się cały w konsekwentnym, antyestetycznym buncie, prowokacyjnie demonstrujący wszystkie swoje nieudolności. Następne obrazy „tematowe” usiłują co prawda korygować ten stan rzeczy. W „Złocie młodzieży w Zachodnim Berlinie” ta korektura jest jeszcze wątpliwa, przeważa niecierpliwa decyzja zrealizowania *per fas et nefas* postawionego programu. Najbliższy „poprawności” będzie dopiero obraz „Na zebraniu”, ale wtedy właśnie, na progu osiąganego już „fachowej” biegłości, rozpoczyna się odwrót.

Czy w tym czasie Andrzej malował coś „dla siebie”? Był na to zbyt prostolinijszy. Bardziej osobiste studia dzieci pozostawały w kręgu doskonałego z uporem rzemiosła. Również seria „Gór” — wstrząsająca kolekcja „fotograficznie” odtwarzanej grozy natury, której obiektywna wymowa ma w sobie coś z surrealistycznego dokumentu.

Socrealizm był dla Andrzeja zaangażowaniem się programowym, polegał na uwierzeniu w mobilizujące możliwości malarstwa. Już jednak obraz „Na zebraniu” nie mobilizował, a po prostu stwierdzał: są tacy a tacy ludzie — kobiety na zebraniu. Najpierw tedy uległy rewizji treści i powód malarstwa. Programowa fikcja „mobilizacji” przez temat, służenia socjalizmowi przez realizowanie propagandowego zamówienia przestawała działać, przestawała artystę w jego sumieniu obowiązywać. Był rok 1954, nie 1948 czy 1949. Wracala rzeczywistość — obiektywna i subiektywna, i stary, uniwersalny, niesprzeczny przecieć z socjalizmem imperatyw: Dawać tej rzeczywistości świadectwo. W jaki jednak sposób i czy wobec tego koniecznie poprzez realistyczne odtwarzanie, którego funkcja miała być przecieć inna — doraźna, polityczna? Takie były narzucające się logicznie pytania i trzeba było trochę czasu, żeby na nie móc sobie odpowiedzieć do końca. W każdym jednak razie malarstwo Andrzeja zaczyna się odtąd zmieniać — najlepszy dowód, że buntownicza walka, a nie konformistyczna ugoda była istotnym motorem jego działalności, również w skazanym na konformizm nurcie programowego realizmu.

W pracach z lat 1955—56, w „Matkach”, potem w „Prawni”, w pierwszych „Ukrzesłowieniach” zmiany polegają na większej dbałości o samoistny porządek kompozycyjny obrazu, na pewnej konwencjonalizacji koloru, nawiązującej jak gdyby do analogicznych tendencji z okresu „Rozstrzeliwań”, jednym słowem na szukaniu samodzielnej wymowy, samodzielnej ekspresji plastycznej płótna.

Równocześnie z ewolucją formy zaczyna się zmieniać aspekt treściowy obrazu, wzbogacając się o nieśmiało zrazu próby metaforyzacji formy przedmiotowej — przejścia od poetyki realistycznej do poetyki kojarzeniowej.

Źródła tych przemian, które w dużych pracach olejnych dochodzą do głosu stopniowo i powoli, stają się bardziej widoczne, bardziej czytelne, gdy sięgamy do pomysłów koncepcyjnych utrwalanych na gorąco i stałe w gwaszu, rysunku, akwareli.

Niektóre pomysły z roku 1955: Wielki, świetlisty krąg rzucony na szary, niepozorny pejzaż z budynkiem — „Dom i słońce”. Kolorowe postaci w abstrakcyjnym układzie przestrzennym — „Gimnastyczki”. Kilka poziomych smug rytmicznie odbiegających ku dalekiemu horyzontowi — „Pejzaż”. Rytm nóg i pleców przecięty górną krawędzią kompozycji — „W koleje”. Rodzaj gryfa w pasy i kliny czerwone, białe i czarne — „Zwierzę”. Przypominają się niektóre motywy i rozwiązania z okresu pierwszych abstrakcji, niektóre ujęcia z „Rozstrzelań”. W latach następnych pojawiają się dalsze przypomnienia: „Tramwaje” mijające się w dwukierunkowej, geometrycznej przestrzeni, „Auta” i „Konie”, w których ujęcie czołowe niespodziewanie łączy się z bocznym, zgeometryzowane „Miasta”, nadrealne zbitki wyobrażeń — „Wiosna na ASP”, świetliste, irrealne „Ryby”, cicho przesuwające się przez ekran wyobraźni „Statki”.

Wszystkie te nawroty i zaczepienia mówią nie tylko o pamięci tamtych doświadczeń, o potrzebie rewizji i konfrontacji, o potrzebie bezpośredniego nawiązywania. Mówią one także i przede wszystkim o wyzwalającej się strukturze wyobraźni twórczej, o jej trwałych dyspozycjach, podstawowych zasobach, nienaruszonych, autentycznych sposobach ujawniania się.

Czy jednak o to tylko chodzi? Dzieło zwalnia założenia i zasad pochopnie przyjętych podjęte li tylko w imię swobody subiektywnego mechanizmu, w imię własnego ja twórcy nie znajdzie nigdy pełnego usprawiedliwienia — trzeba o tym pamiętać. Wyzwolenie będzie owocne wówczas, gdy połączy się z podjęciem nowych zadań o obiektywnej wymowie przewyższającej wątpliwą wymowę tych, które zostały porzucone. Pierwsze ze-



tknięcie Andrzeja z problematyką abstrakcji — konstrukcyjnej i wyobraźniowej — nie było niczym więcej, jak tylko naiwnym, elementarnym eksperymentowaniem, próbą sił i możliwości. Teraz już na tym nie poprzestanie. Abstrakcja posłuży mu do budowania obrazu uczciwszego i prawdziwszego niż ten, który dać może odtwórcza iluzja. Oderwanie się od rzeczywistości, oderwanie się od jej realistycznego odtwarzania nie jest bynajmniej równoznaczne z ucieczką, jest po prostu zajęciem stanowiska bardziej określonego, a co za tym idzie — jaśniejszego moralnie. Zamiast korelacji (prawdziwej lub fałszywej) obrazu i rzeczywistości następuje ich k o n f r o n t a c j a. Widz przestaje być p r o w a d z o n y, zachowuje swobodę sądu, jaką daje możliwość emocjonalnego i myślowego p o r ó w n a n i a. Artysta niczego tu nie narzuca, niczego nie sugeruje, przedstawia tylko swoje stanowisko.

„Ukrzesłowanie”. W pierwszych, realistycznych rozwiązaniach Andrzej działa sugestią znajomej nam codzienności. Pokazuje ludzi beznadziejnie czekających, stara się wzbudzić do nich sympatię poprzez szczegółowe, życzliwe charakteryzowanie ich powierzchowności, rysów, postawy — dobrzy, nieszczęśliwi ludzie, warto by im jakoś pomóc. W rozwiązaniach ostatnich następuje zwrot. Nie ma już zmęczonych czekających. Jest człowiek-krzesło. Groźny i ostateczny, nie łagodzony humanitarystycznym współczuciem obraz dehumanizacji. Tu nie wystarczy współczuć — trzeba osądzić i wybrać.

„Szofer”. Temat pasjonował malarza od dawna i w różnych wariantach był przezeń podejmowany. W wersji ostatecznej pozostała uważna sylwetka człowieka, szerokie, łączące dynamikę z polotem wnętrze maszyny i otwarta przestrzeń planety, przez którą prosto prowadzi szosa. W szybie kierowcy i w jego lusterku ten kosmiczny krajobraz przekształca się — dzięki koncentracji kolorów i geometryzacji formy, w układ sygnałów mówiących już tylko o szybkości i towarzyszącym jej napięciu. Obraz czytelny i jednoznaczny nie pomimo, a dzięki dyscyplinie abstrakcji, która zdecydowała o jego kształcie i wymowie.

„Portret organiczny” — próba prześwietlenia wyobraźnią biologicznej struktury ludzkiego ustroju, znajdująca kontynuację w serii „Głów”, które niby promieniotwórcze substancje żyją energią, jaką z siebie wydają — energią rozpadu. „Nagrobki” — spojrzenie na człowieka poprzez to, co po nim w społecznym obyczaju zostaje, prymitywne symbole, zaklęcia i znaki. „Zakochani” — jak widzą siebie i świat. „Człowiek rozdarty” i to, co przywraca sens jego istnieniu — w ostatniej, niedokończonej „Kompozycji”.

Ewolucji treści (czy raczej stosunku do treści) towarzyszy wyraźny postęp formalny. Od skłonności do stylizacji, do groteski, od ostrożnego symbolizmu zawartego w układach i przeciwstawieniach kompozycyjnych („Matki”, „Pranie” — zasłonięcie twarzy kobiet w „Praniu”, „Ukrzesłowania” — monotonia rytmu ukrzesłowanych) Andrzej zmierza do plastycznej syntezy formy („Szofer”, „Zakochani”), by w końcu dojść do operowania surrealistno-abstrakcyjnym symbolem określanym wprost, bez zbędnego pośrednictwa natury. Dalszy rozwój polega na transformacji autonomicznych formuł, na ich krzyżowaniu, łączeniu, zagęszczaniu w coraz nowe, coraz bogatsze zbitki znaczeniowe. W ten sposób człowiek „ukrzesłowany” i człowiek „rozpruty”, ukazujący swe puste czarne wnętrza, i jeszcze kosmiczne, przemawiające z ziemi i z nieba „usta”, zespala się w przejmujący cień „Człowieka rozdartego”, a ten z kolei, łącząc się z motywem kobiety, dziecka, z kompozycyjnym układem „małżeństwa”, ze starym motywem kolorowych słońc i z tym ich późniejszym wariantem, który polega na przenikaniu się świetlistego kręgu z przedmiotem — daje początek ostatniej, bogatej emocjonalnie „Kompozycji”. W ostatnich akwarelach i serii monotypii proces prowadzony jest dalej. Obok typów, połączeń i formuł żyjących w wyobraźni artysty od dawna pojawiają się nowe, składając jedyne w swoim rodzaju kompendium — księgę obrazów i znaków, w której utwierdzona zostaje jakże rozległa, a równocześnie jakże spięta wewnętrznie konstelacja autentycznych zdobyczy artysty i utrwalone jej znaczenie.

Ewolucji formy towarzyszy doskonalenie i potęgowanie samoistnego znaczenia koloru. Już w „Matkach”, potem w „Głowach modelki”, w „Portrecie skupionym” obserwować można tendencje do świadomego formowania własnego założenia kolorystycznego. Pojawiający się tam kolor jak gdyby samodzielnie analizuje przedmiot przez wyodrębnianie i przeciwstawianie poszczególnych jego partii, przez własny, choć narazie brzmiący dość jeszcze głucho dźwięk znaczących zestawień. Trzeba bowiem zaznaczyć, że w malarstwie Andrzeja każdy kolor ma swoje własne znaczenie. Co innego i kiedy indziej mówi u niego intensywny błękit, co innego różne odmiany agresywnego różu, jeszcze co innego szara zieleń, gorący oranż, jasna żółć i zła, świecąca biel. Elementy tego swoistego układu zaczęły się zaznaczać już w okresie pierwszych abstrakcji. Potem wszystko uległo stłumieniu i skłóceniu, jakże dotkliwie dających się odczuć w obrazach okresu realistycznego. Konsekwentna stałość kolorystycznych układów powraca w okresie następnym, powołując cały system irracjonalnych sygnałów, którymi podświadomość artysty uparcie reaguje na kolejne obrazowe formuły.



Kolor zostawiony sobie oczyszcza się teraz i destyluje. Skala rozwiązań sięga od monochromatycznej niemal ostateczności „Cienia Hiroszimy” po fantasmagoryczną feerję „Zakochanych” i gorącą żarliwość „Kompozycji”. W ostatnich seriach akwarel — w „Koniach”, „Statkach”, „Rybach”, „Miastach”, w niektórych „Głowach”, abstrakcyjnym „Młodzieńcu”, zagadkowym kolorowym torsie „Mównicy”, w dźwięcznym, tryumfalnym akordzie „Skrzypiec” — kolor Andrzeja staje się jak nigdy przedtem jasny i przejrzysty. Przesyca go wewnętrzne światło, które promieniuje spokojnie i czysto.

\*

Pierwsze zachowane prace graficzne Andrzeja Wróblewskiego pochodzą z roku 1944. Miał wtedy lat szesnaście. Pierwsze abstrakcje zaczął robić w roku 1948, gdy miał lat dwadzieścia. W roku 1949 mając lat dwadzieścia jeden postanowił zostać realistą. W roku 1955, w wieku lat dwudziestu siedmiu rozpoczął wyciągać wnioski zarówno ze swych doświadczeń okresu realistycznego, jak i wcześniejszych okresu abstrakcji. W roku 1956 i w początkach roku 1957 mając lat dwadzieścia osiem określił i wypowiedział najbardziej istotne i dojrzałe treści swego malarstwa. Żył lat niespełna dwadzieścia dziewięć. Życia nie mierzy się ilością lat.

*Mieczysław Porębski*

## SPIS PRAC WYSTAWIONYCH

### I. OLEJE

1. Wnętrze pracowni	99 × 80	1947
2. Abstrakcja geometryczna szara	80 × 70	1948
3. Zatopione miasto I	90 × 120	1948
4. Ryby bez głów	72 × 122	1948
5. Abstrakcja	120 × 70	1948
6. Rozstrzelanie I	130 × 200	1948
7. Rozstrzelanie IV	120 × 90	1948
8. Słońce i inne gwiazdy	90 × 120	1948
9. Niebo nad górami	90 × 120	1948
10. Ziemia	90 × 120	1948
11. Szofer niebieski	89 × 120	1949
12. Autoportret	90 × 60	1949
13. Młoda para z bukietem	120 × 70	1949
14. Zabity mąż	120 × 90	1949
15. Rozstrzelanie V	120 × 90	1949
16. Rozstrzelanie VI	120 × 90	1949
17. Matka z zabitym synem	120 × 90	1949
18. Syn i zabita matka	120 × 70	1949
19. Rozstrzelanie VIII	130 × 200	1949
20. Dworzec na Ziemiach Odzyskan.	130 × 200	1949
21. Portret mężczyzny	90 × 70	1950
22. Na zebraniu	110 × 170	1952
23. Pejzaż z wysokim niebem	80 × 101	1953
24. Garbuska	139 × 99	1954
25. Martwa natura	40 × 46	1954
26. Portret modelki	71 × 65	1955
27. Matki	179 × 135	1955
28. Zgwałcona	47 × 74	1956
29. Pranie	150 × 120	1956
30. Spacer zakochanych	85 × 60	1956
31. Głowa modelki I	46 × 44	1956
32. Głowa modelki II	52 × 42	1956
33. Portret żony	80 × 65	1956
34. Szkic do Ukrzesłowienia	80 × 65	1956
35. Martwa natura	77,5 × 60	1956
36. Portret skupiony	140 × 100	1956
37. Ukrzesłowienie I	155 × 125	1956
38. Kolejka trwa	140 × 200	1956
39. Chłopczyk	70 × 50	1956
40. Szofer	132 × 200	1957
41. Portret organiczny	70 × 44	1957



42. Głowa mężczyzny na czerw. tle	66 × 59	1957
43. Głowa mężczyzny	62 × 62	1957
44. Głowa z literami	78,5 × 55,5	1957
45. Kobieta	110 × 70	1957
46. Nagrobek kobieciarza	176 × 77	1957
47. Cień Hiroszimy	133 × 100	1957
48. Zakochani	170 × 100	1957
49. Kompozycja	150 × 131	1957

## II. KARTONY

50. Autoportret	gwasz	96 × 75	1949
51. Rozstrzelanie	szkic I	63 × 90	1949
52. Rozstrzelanie	szkic II	63 × 90	1949
53. Rozstrzelanie	szkic III	63 × 90	1949
54. Niebo nad miastem	tusz	78 × 100	1949
55. Kobieta-abstrakcja	gwasz	118 × 89	1949
56. Para bez rąk	gwasz	150 × 100	1955
57. Wioślarka	techn. mieszana	150 × 110	1956
58. Para na krześle	gwasz	127 × 100	1956
59. Kitek pod krzesłem	gwasz	127 × 100	1956
60. Kolejka trwa	gwasz	100 × 150	1956

## III. RYSUNKI, AKWARELE, GWASZE

61 — 70. Drobne abstrakcje	techn. różne		1948
71. Kwiaty I	tusz	42 × 30	1953
72. Dachy I	tusz	30 × 42	1953
73. Dachy II	tusz	30 × 42	1953
74. Kwiaty II	akwarela	30 × 42	1953
75. Dachy z wieżą	tusz	30 × 42	1953
76. Dachy IV	tusz	30 × 42	1953
77. Dachy V	tusz	30 × 42	1953
78. Kitek siedzący	tusz	30 × 42	1954
79. Kitek leżący	tusz	30 × 42	1954
80. Butelki na szarym tle	akwarela	30 × 42	1954
81. Przedszkole na plaży	akwarela	30 × 42	1955
82. Wózki	akwarela	30 × 42	1954
83. Kitek ssie palec	akwarela	42 × 30	1954
84. W stołówce	akwarela	30 × 42	1954
85. Kitek śpi	tusz	30 × 42	1954
86. Butelki	akwarela	30 × 42	1954

87. Dom i słońce	gwasz	30 × 42	1955
88. Krzesła flirtujące	gwasz	30 × 42	1955
89. Bliźniaczki	gwasz	30 × 42	1955
90. Gimnastyczki	gwasz	30 × 42	1955
91. Mały Kitek	tusz	30 × 42	1955
92. Na pogrzebie	gwasz	30 × 42	1955
93. Uwaga nadchodzi	gwasz	30 × 42	1955
94. Autoportret z książ.	gwasz	30 × 42	1955
95. Mycie okien	gwasz	30 × 42	1955
96. Kwiaty na czerw. tle	gwasz	30 × 42	1955
97. W kolejce	gwasz	30 × 42	1955
98. Umarły	gwasz	30 × 42	1955
99. Małżeństwo	gwasz	30 × 42	1955
100. Pejzaż	gwasz	30 × 42	1955
101. Martwa natura	gwasz	30 × 42	1955
102. Zwierzę	gwasz	30 × 42	1955
103. Sąsiadki	tusz	21 × 30	1956
104. Dziewczynka	tusz	30 × 21	1956
105. Ręka	akwarela	18 × 14	1956
106. Autoportret czarny	tusz	30 × 42	1956
107. Autoportret czerw.	gwasz	30 × 42	1956
108. Miasto w zimie	gwasz	30 × 42	1956
109. Biała barka	gwasz	30 × 42	1956
110. Statek z czerw. niebem	gwasz	30 × 42	1956
111. Biały statek	gwasz	30 × 42	1956
112. Autobus zimą	gwasz	30 × 42	1956
113. Autoportret	gwasz	30 × 42	1956
114. Wiosna na ASP	gwasz	30 × 42	1956
115. Samochody	tusz	30 × 42	1956
116. Wgnani z raju	gwasz	30 × 42	1956
117. Kitek przy oknie	gwasz	30 × 42	1956
118. Ryba czerwona	gwasz	30 × 42	1956
119. Występ	gwasz	30 × 42	1956
120. Kolejka trwa	gwasz	30 × 42	1956
121. Nagrobek czerwony	gwasz	41 × 19	1956
122. Pan w kapeluszu	gwasz	30 × 19	1956
123. Anatomia	gwasz	30 × 10	1956
124. Głowa czerw.-nieb.	gwasz	42 × 30	1956
125. Czaszka zielona	gwasz	42 × 30	1956
126. Człowiek na wózku	gwasz	42 × 30	1956
127. Człowiek rozdarty I	gwasz	42 × 30	1956
128. Człowiek rozdarty II	gwasz	42 × 30	1956
129. Zampano I	gwasz	42 × 30	1956
130. Zampano III	gwasz	42 × 30	1956
131. Zampano IV	gwasz	42 × 30	1956



132. Zampano V	gwasz	42 × 30	1956
133. Zampano VII	gwasz	42 × 30	1956
134. Nagrobek	gwasz	42 × 30	1956
135. Człowiek-abstrakcja	gwasz	42 × 30	1956
136. S P Q R	gwasz	42 × 30	1956
137. Człowiek kamienny	gwasz	42 × 30	1956
138. Nagrobek kamienny	gwasz	42 × 30	1956
139. Miasto ze słońcem	gwasz	42 × 30	1956
140. Małżeństwo I	gwasz	30 × 42	1956
141. Samotny	gwasz	30 × 42	1956
142. Miasto różowe	gwasz	30 × 42	1956
143. Małżeństwo II	gwasz	30 × 42	1956
144. Koń czerwony	gwasz	30 × 42	1956
145. Tramwaje	gwasz	30 × 42	1956
146. Szosa	gwasz	30 × 42	1956
147. Szofer szafirowy	gwasz	30 × 42	1956
148. Spętany pies	gwasz	30 × 42	1956
149. Szofer z czerw. pejzaż.	gwasz	30 × 42	1956
150. Kaleka	gwasz	30 × 42	1956
151. Dłoń	gwasz	30 × 42	1956
152. Człowiek i koń	gwasz	30 × 42	1956
153. Koń — kadłub	gwasz	30 × 42	1956
154. Konie na czerw. tle	gwasz	30 × 42	1956
155. Ból zęba	gwasz	30 × 42	1956
156. Stojący	gwasz	30 × 46	1956
157. Ludzie	gwasz	30 × 42	1956
158. Szofer autobusu	tusz	30 × 42	1956
159. Barka czerwona	gwasz	30 × 42	1956
160. Różowy statek	gwasz	30 × 42	1956
161. Auto	gwasz	30 × 42	1956
162. Tramwaje	gwasz	30 × 42	1956
163. Kąt pracowni	gwasz	30 × 42	1956
164. Drzewa i miasto	gwasz	30 × 42	1956
165. Krzesła	gwasz	30 × 42	1956
166. Oświadczyń	gwasz	30 × 42	1956
167. Koń	gwasz	30 × 42	1956
168. Wnętrze	gwasz	30 × 42	1956
169. Ukrzesłowiona I	gwasz	30 × 42	1956
170. Ryba na szarym tle	gwasz	17 × 41	1957
171. Ukrzesłowiona II	gwasz	42 × 30	1957
172. Nagrobek biały	gwasz	42 × 30	1957
173. Popiersie	gwasz	42 × 30	1957
174. Autoportret pogodny	gwasz	30 × 42	1957
175. Szofer czerwony	gwasz	30 × 42	1957
176. Barka z czerw. niebem	gwasz	30 × 42	1957

177. Tron	gwasz	30 × 42	1957
178. Siedzący na ławie	tusz	30 × 42	1957
179. Miasto	gwasz	30 × 42	1957
180. Gimnastyczki	gwasz	30 × 42	1957
181. Ciemna rzeka	gwasz	30 × 42	1957
182. Kobiety i krowa	gwasz	30 × 42	1957
183. Ryba na czerw. tle	gwasz	30 × 42	1957
184. Zielony statek	gwasz	30 × 42	1957
185. Biały statek	gwasz	30 × 42	1957
186. Szofer z zimow. pejzaż.	gwasz	30 × 42	1957
187. Szofer i pasażerowie	tusz	30 × 42	1957
188. Szofer autobusu	gwasz	30 × 42	1957
189. Miasteczko	tusz	30 × 42	1957
190. Miasto	gwasz	30 × 42	1957
191. Statek z różow. niebem	gwasz	30 × 42	1957
192. Biały stateczek	gwasz	30 × 42	1957
193. Czaszka na ciem. tle	gwasz	30 × 42	1957
194. Zachód słońca	gwasz	30 × 42	1957
195. Piłka	gwasz	30 × 42	1957
196. Czarny okręt	gwasz	30 × 42	1957
197. Więzień Oświęcimia	gwasz	30 × 42	1957
198. Nagrob. kobieciarza	gwasz	30 × 42	1957
199. Dwa nagrobki	gwasz	30 × 42	1957
200. Góry czerwone	gwasz	30 × 42	1957
201. Nagrobek czarny	gwasz	30 × 42	1957
202. Nagrobek na ziel. tle	gwasz	30 × 42	1957
203. Pogrzeb	gwasz	30 × 42	1957
204. Miłość	gwasz	30 × 42	1957
205. Ryba w kropki	gwasz	30 × 42	1957
206. Ryba szara	gwasz	30 × 42	1957
207. Plaża	gwasz	30 × 42	1957
208. Dwa akty kobiece	gwasz	42 × 30	1957
209. Młodzieniec	gwasz	42 × 30	1957
210. Na mównicy	gwasz	42 × 30	1957
211. Głowa	gwasz	42 × 30	1957
212. Skrzypce	gwasz	42 × 30	1957
213. Kobieta — nagrob.	gwasz	42 × 30	1957
214. On i ona	gwasz	42 × 30	1957
215. Głowa zielona	gwasz	30 × 42	1957
216. Głowa różnobarwna	gwasz	30 × 42	1957
217. Dachy miejskie	gwasz	30 × 42	1957
218. Zielony profil	gwasz	30 × 42	1957
219. Kompozyc. zielona	gwasz	30 × 42	1957
220. Ulica	gwasz	30 × 42	1957
221. Kolejka trwa	gwasz	30 × 42	1957



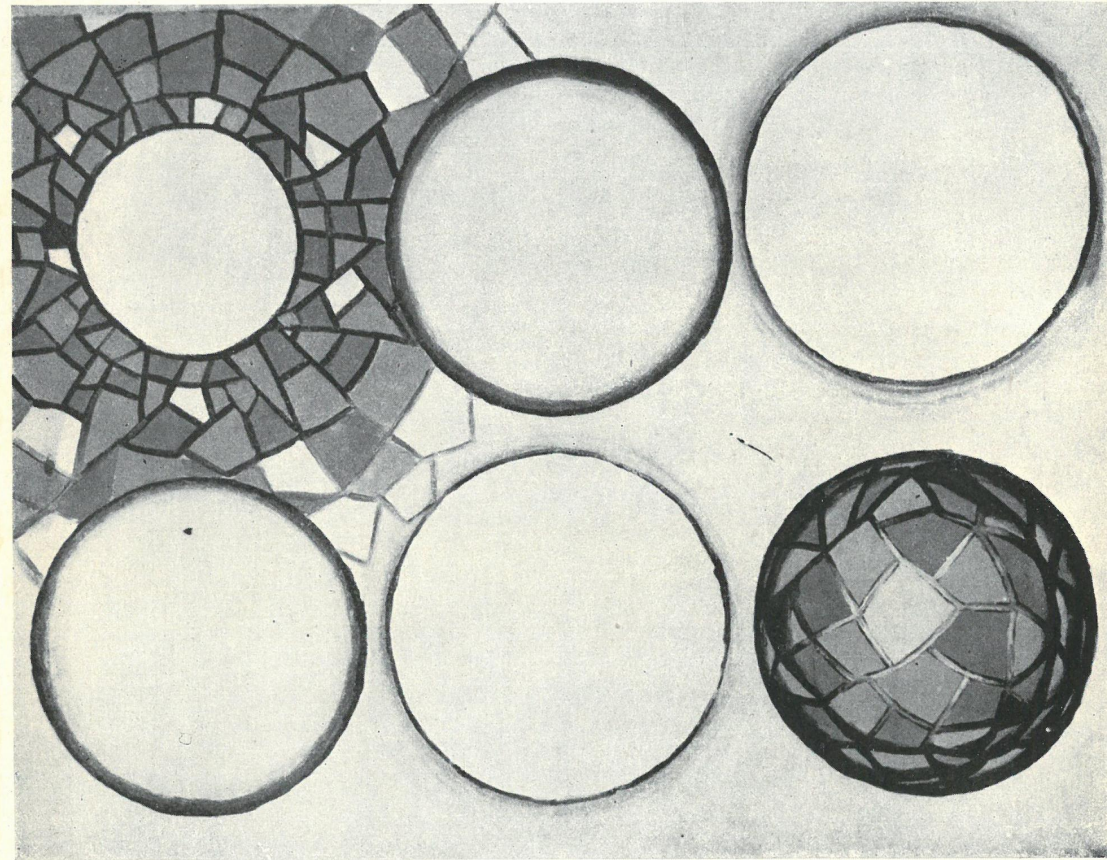
222. Szofer autobusu ze słońcem	gwasz	30 × 42	1957
223. Czerwony statek	gwasz	30 × 42	1957
224. Autoportret ostatni	gwasz	30 × 42	1957

#### IV. MONOTYPIE

225. Przed potopem		25 × 32	1957
226. Tajemnica		42 × 30	1957
227. Tors kobiety I		42 × 30	1957
228. Akt		42 × 30	1957
229. Nagrobek kobiety I		42 × 30	1957
230. Cień Hiroszimy I		42 × 30	1957
231. Czaszka		42 × 30	1957
232. Twarz		42 × 30	1957
233. Serce i róża		42 × 30	1957
234. Popiersie		42 × 30	1957
235. Kikuty		42 × 30	1957
236. Człowiek		42 × 30	1957
237. Portret organiczny		42 × 30	1957
238. Autobus		42 × 30	1957
239. Tors kobiety II		42 × 30	1957
240. Cyrkówka		42 × 30	1957
241. Nagrobek kobiety II		42 × 30	1957
242. Śmierć kobiety		42 × 30	1957
243. Nagrobek kobiety III		42 × 30	1957
244. Architektura		42 × 30	1957
245. Mucha		42 × 30	1957
246. Głowa		42 × 30	1957
247. Ryba		30 × 42	1957
248. Spotkanie		30 × 42	1957
249. Koń		30 × 42	1957
250. Koń		30 × 42	1957
251. Konie w cyrku		30 × 42	1957
252. Nagrobki		30 × 42	1957
253. Karetka pogotowia		30 × 42	1957
254. Jeździec		30 × 42	1957
255. Ryba z literami		30 × 42	1957
256. Cmentarz		30 × 42	1957
257. Autobus i wóz		30 × 42	1957
258. Skrzypce		30 × 42	1957
259. Przekształcenia		41 × 30	1957

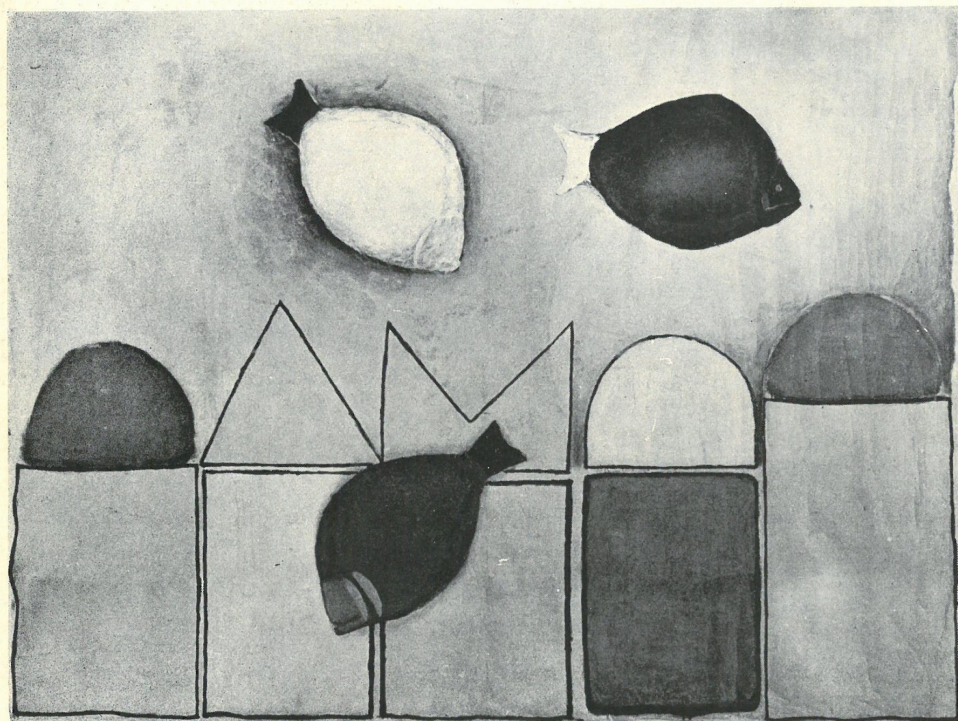
## REPRODUKCJE



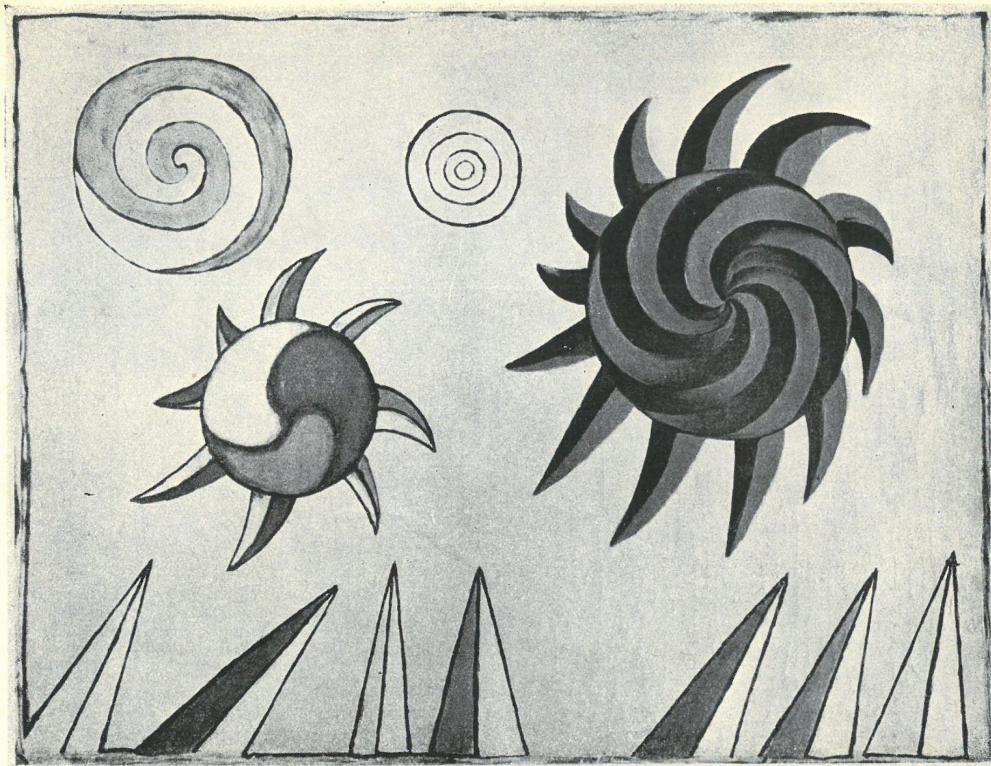


*Słońce i inne gwiazdy. Nr kat. 8*





*Zatopione miasto I. Nr kat. 3*

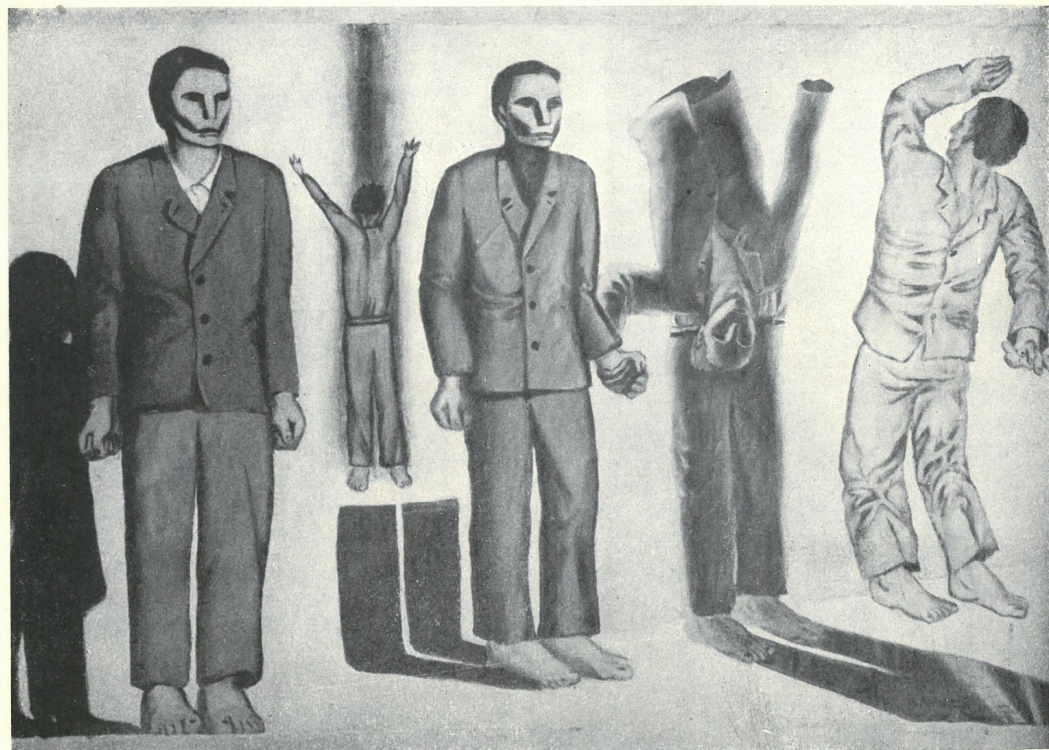


*Niebo nad górami. Nr kat. 9*



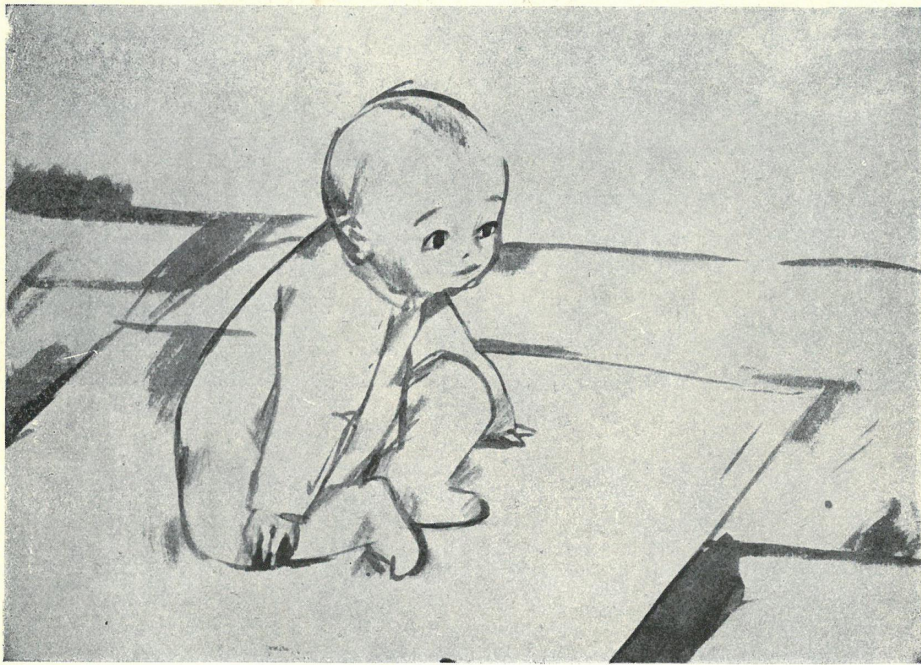


*Autoportret. Nr kat. 50*

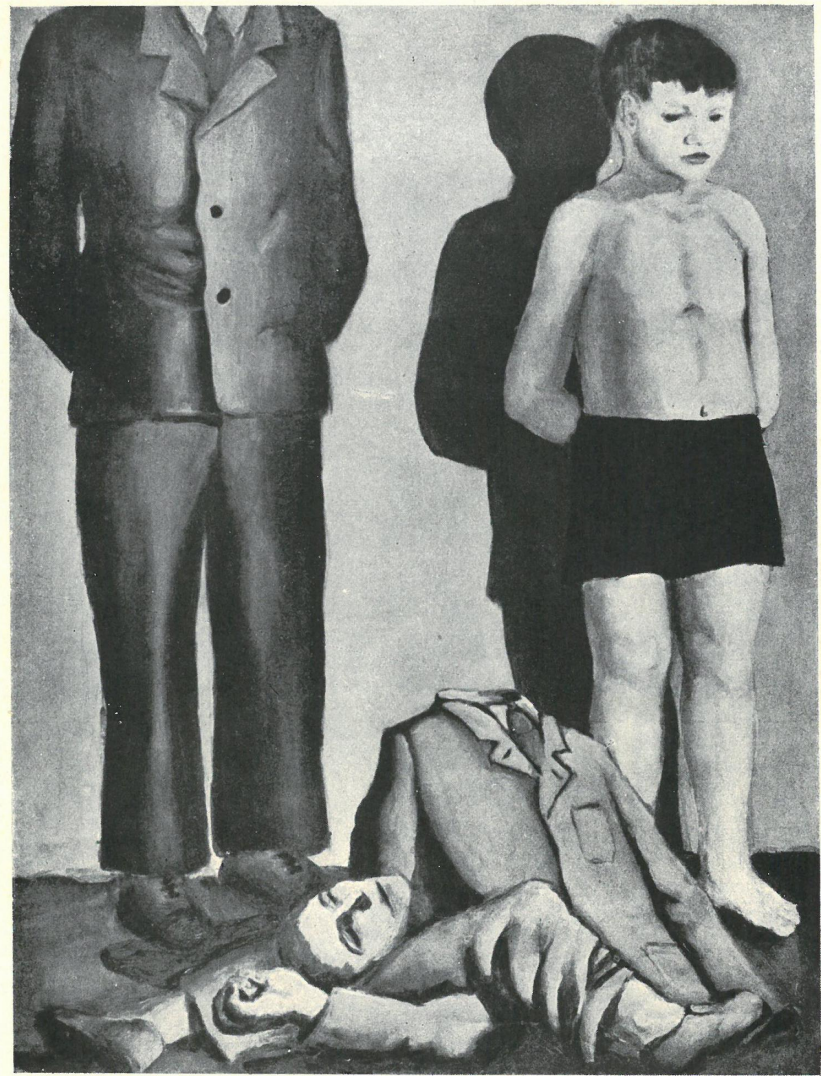


*Rozstrzelanie VIII. Nr kat. 19*



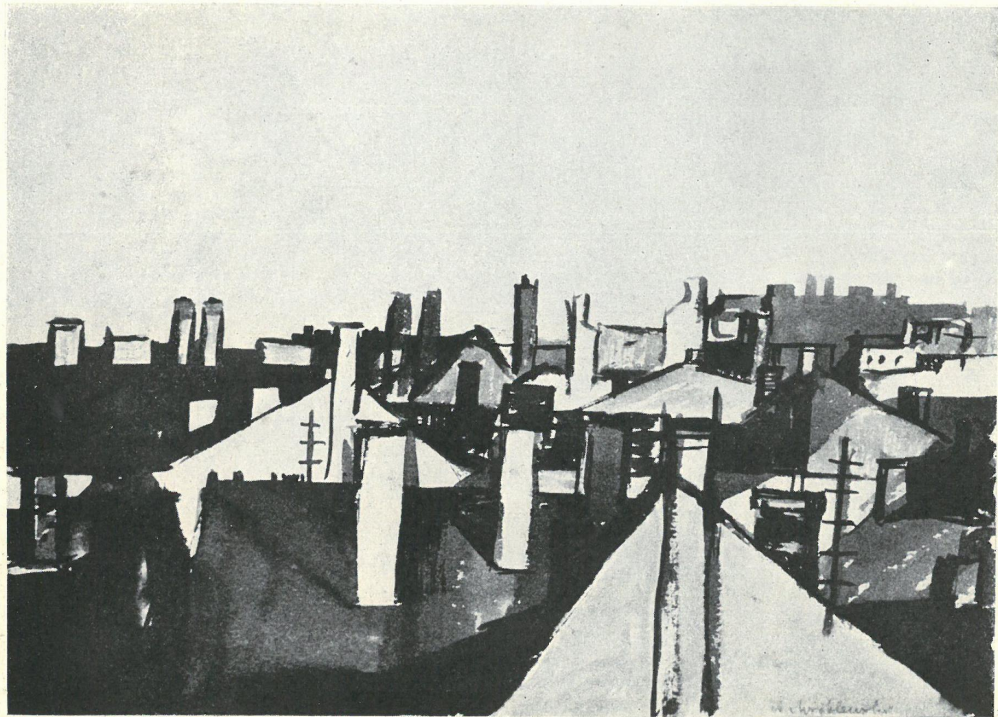


*Kitek siedzący. Nr kat. 78*

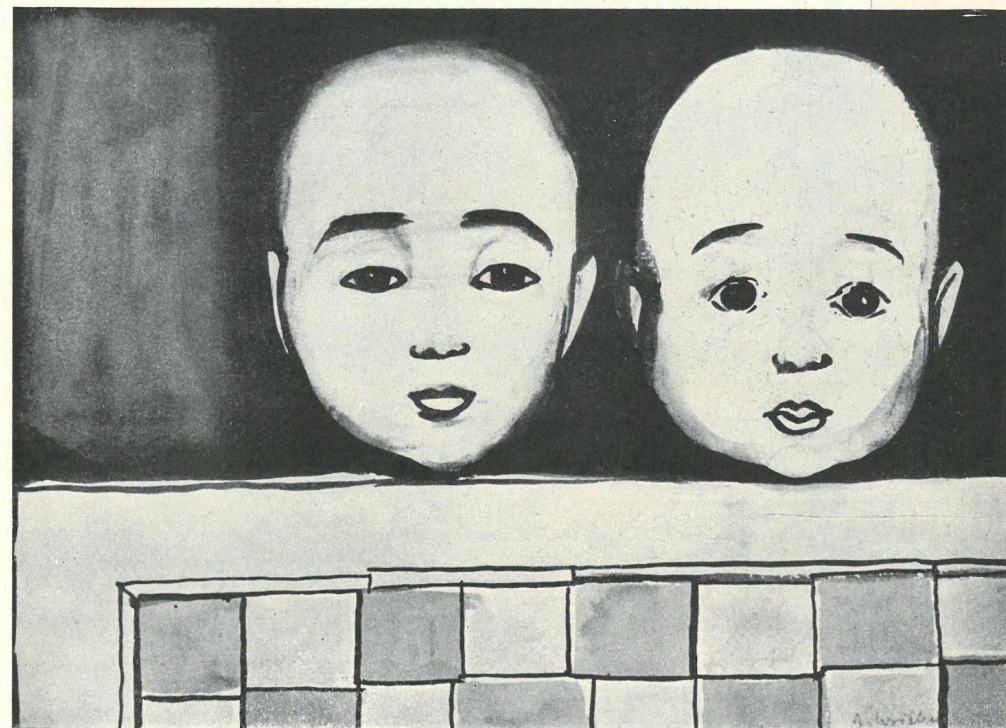


*Rozstrzelanie VI. Nr kat. 16*



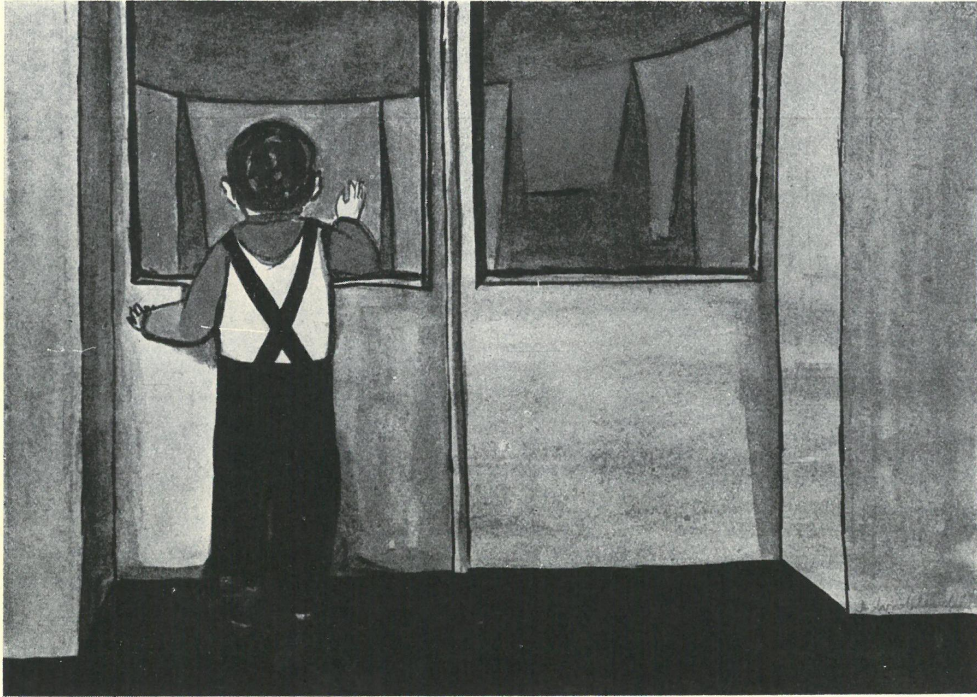


*Dachy IV. Nr kat. 76*

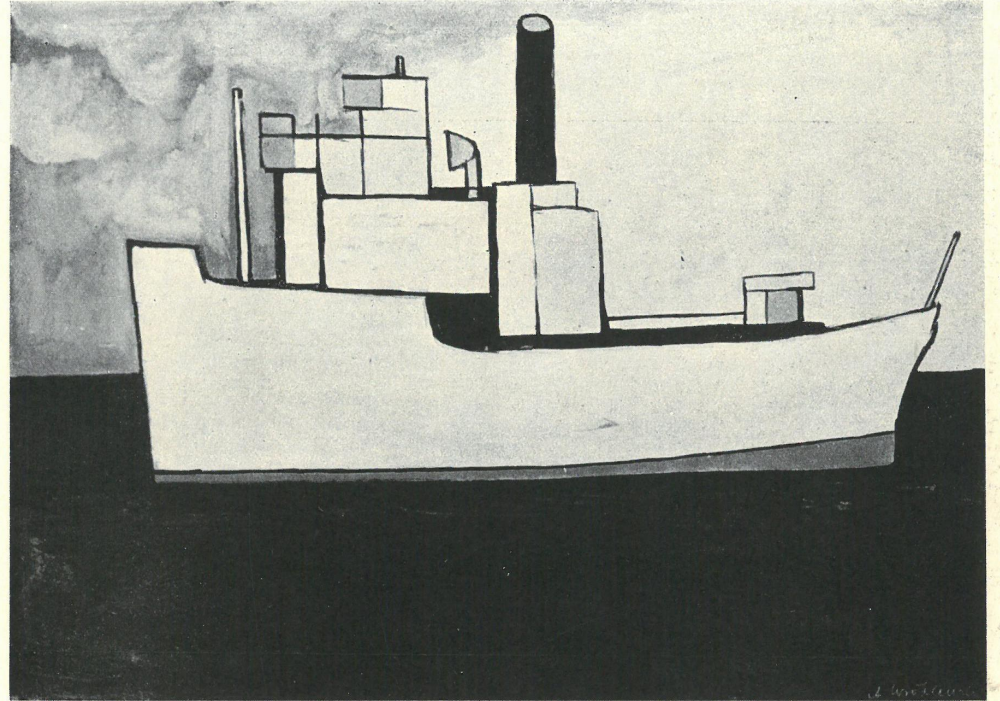


*Bliźniaczki. Nr kat. 89*



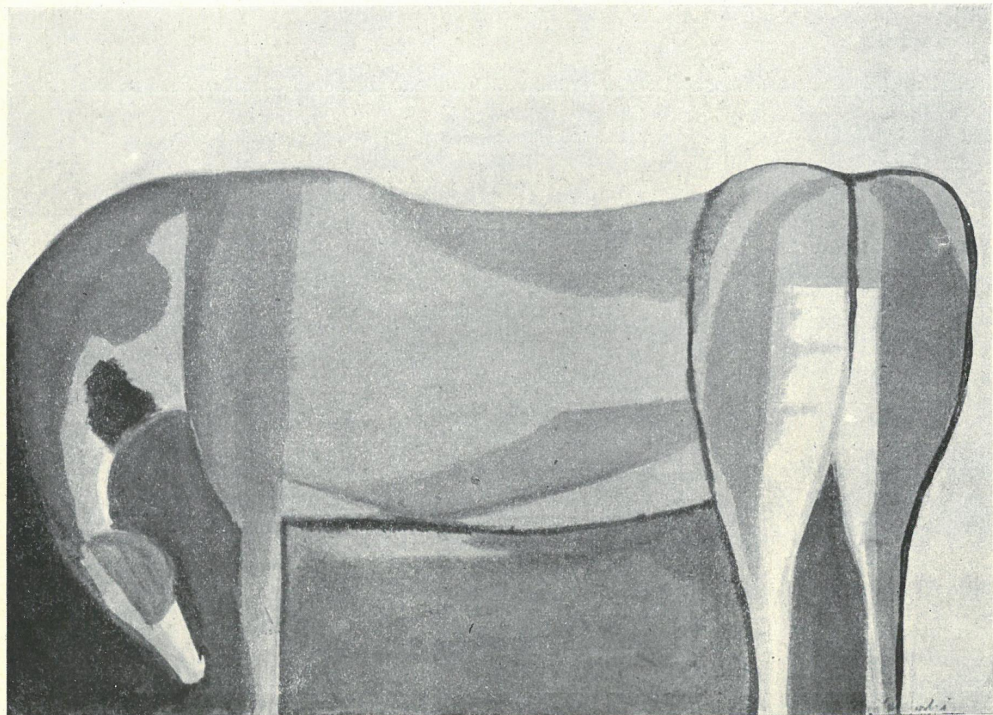


*Kitek przy oknie. Nr kat. 117*

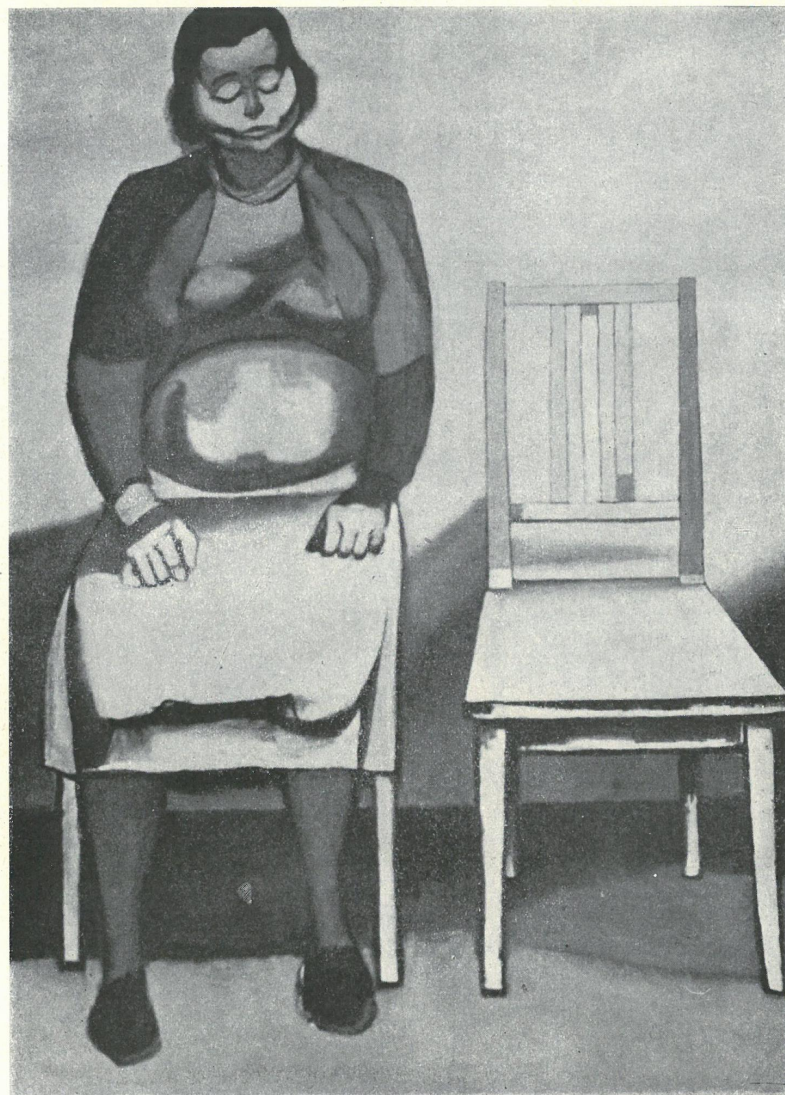


*Biała barka. Nr kat. 109*



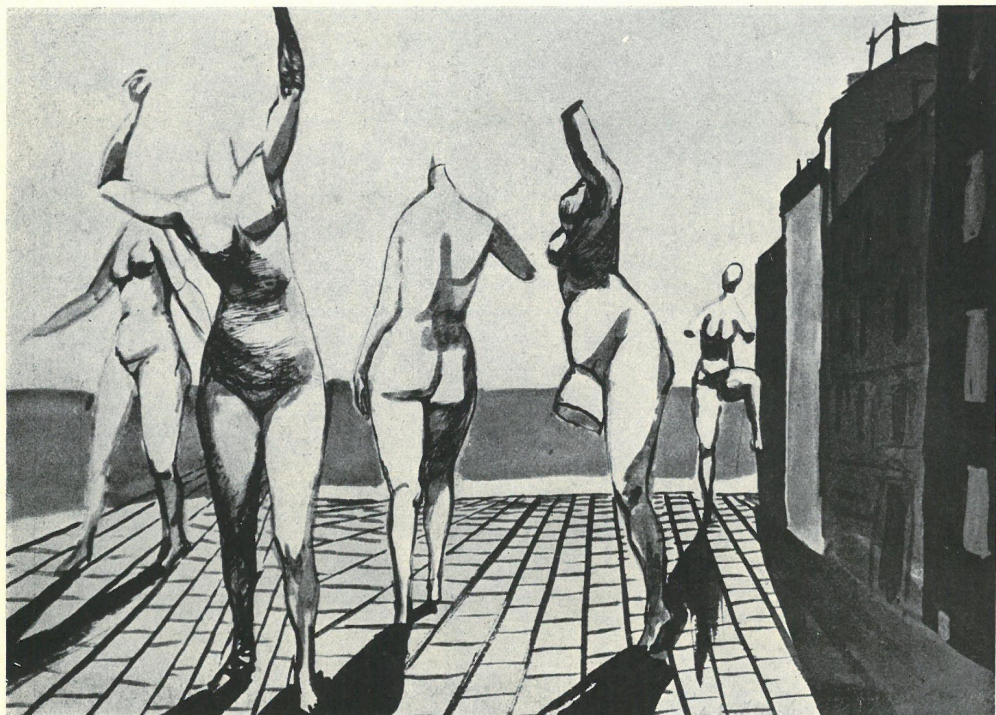


*Koi czerwony. Nr kat. 144*

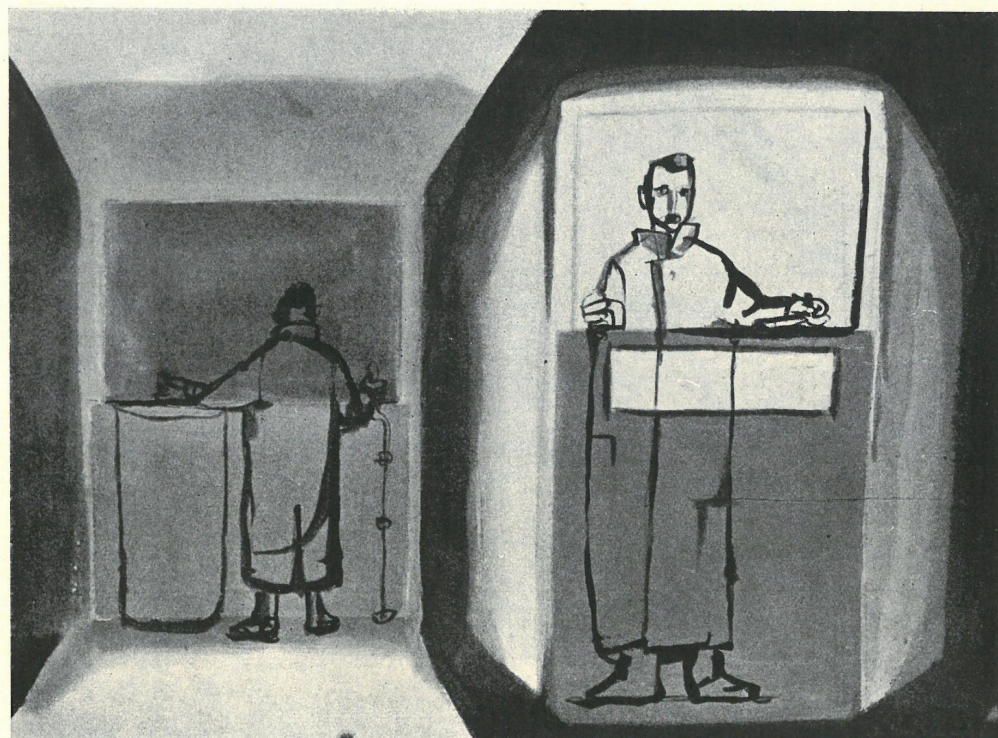


*Ukrzeslowienie I. Nr kat. 37*



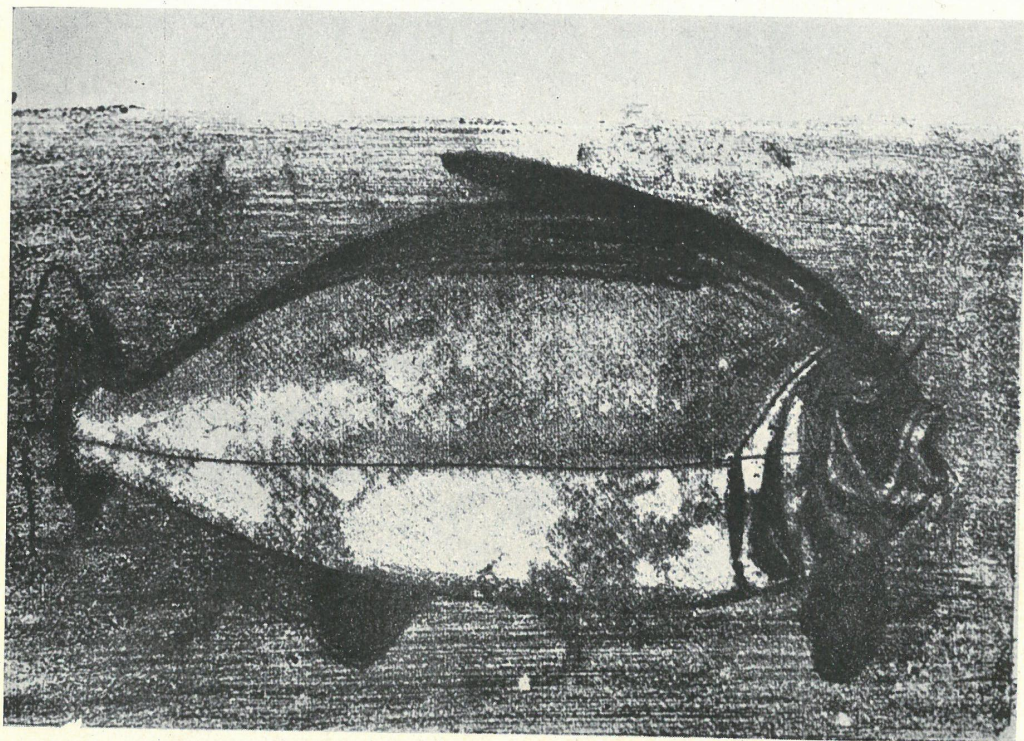


*Wiosna na ASP. Nr kat. 114*

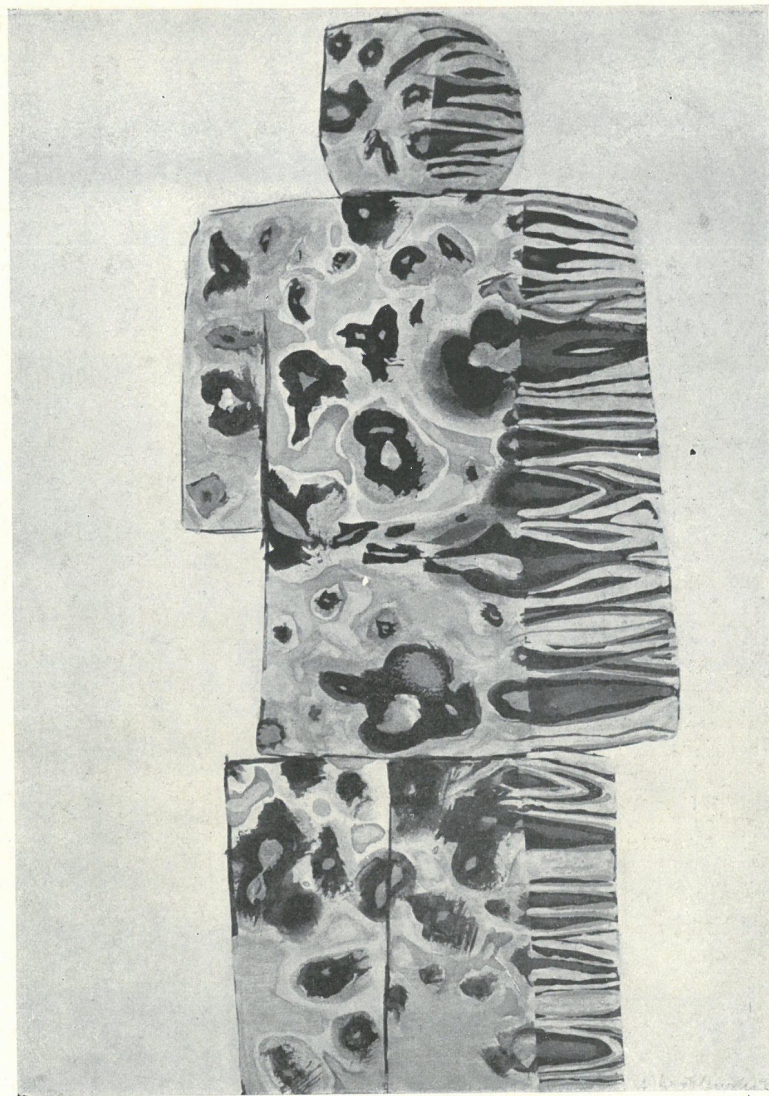


*Tramwaje. Nr kat. 145*



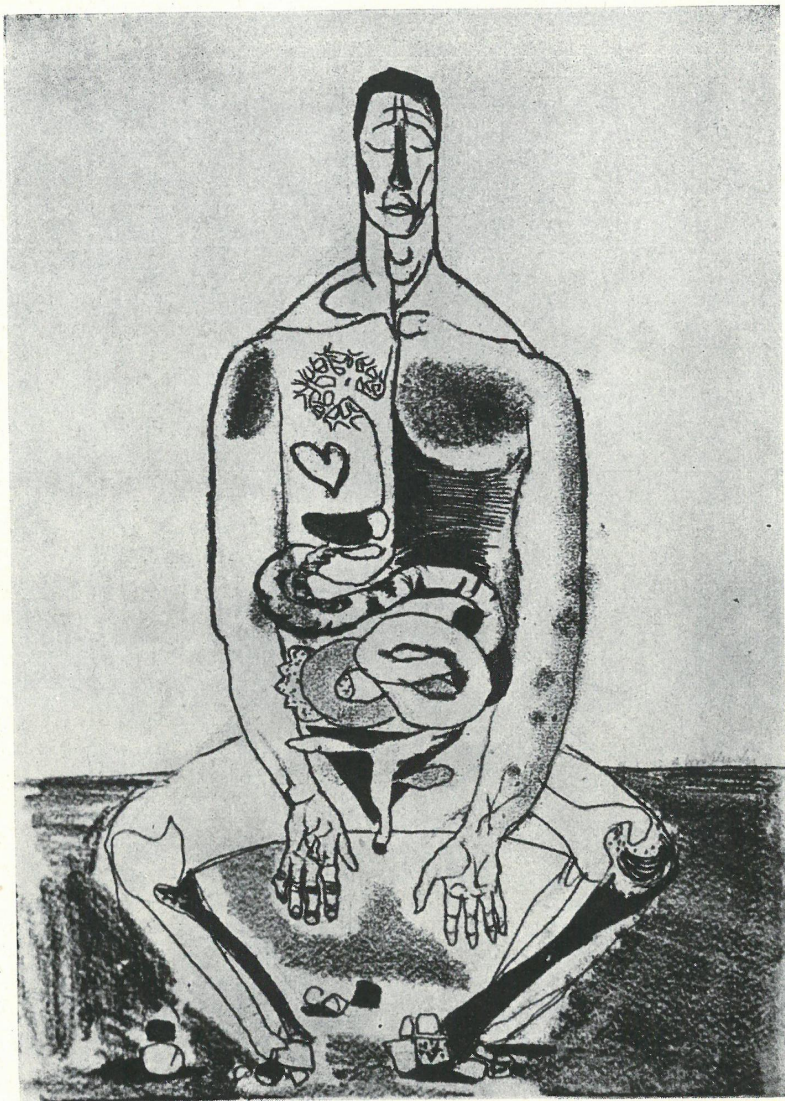


*Ryba. Nr kat. 247*

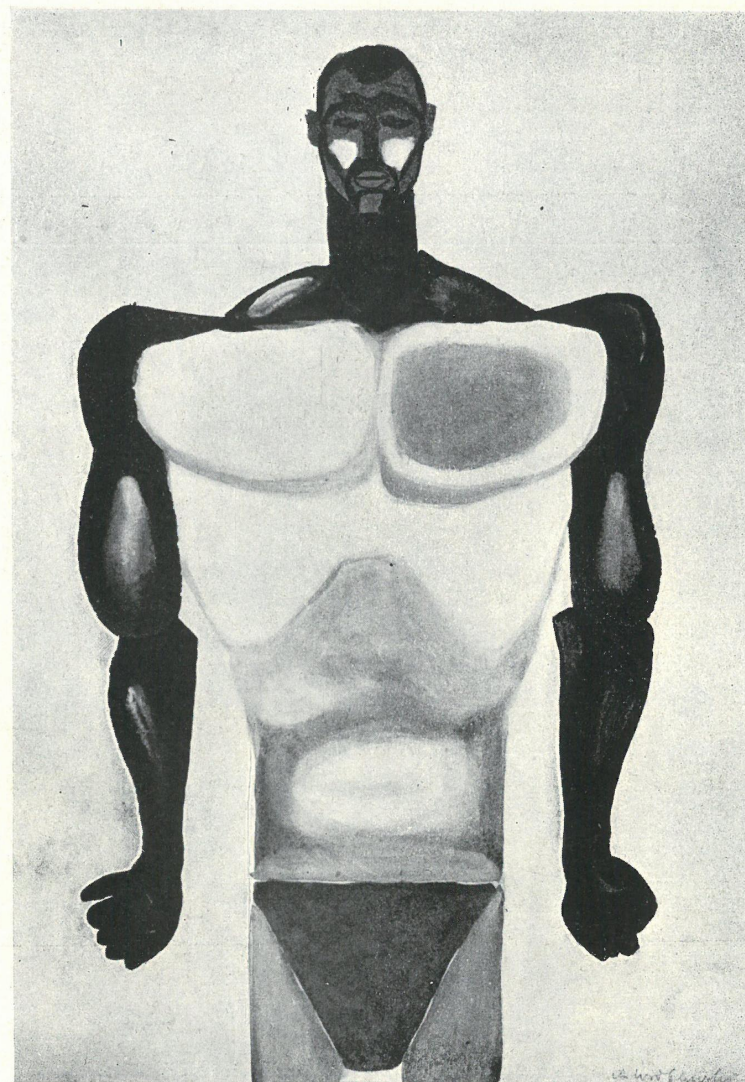


*Nagrobek kamienny. Nr kat. 138*



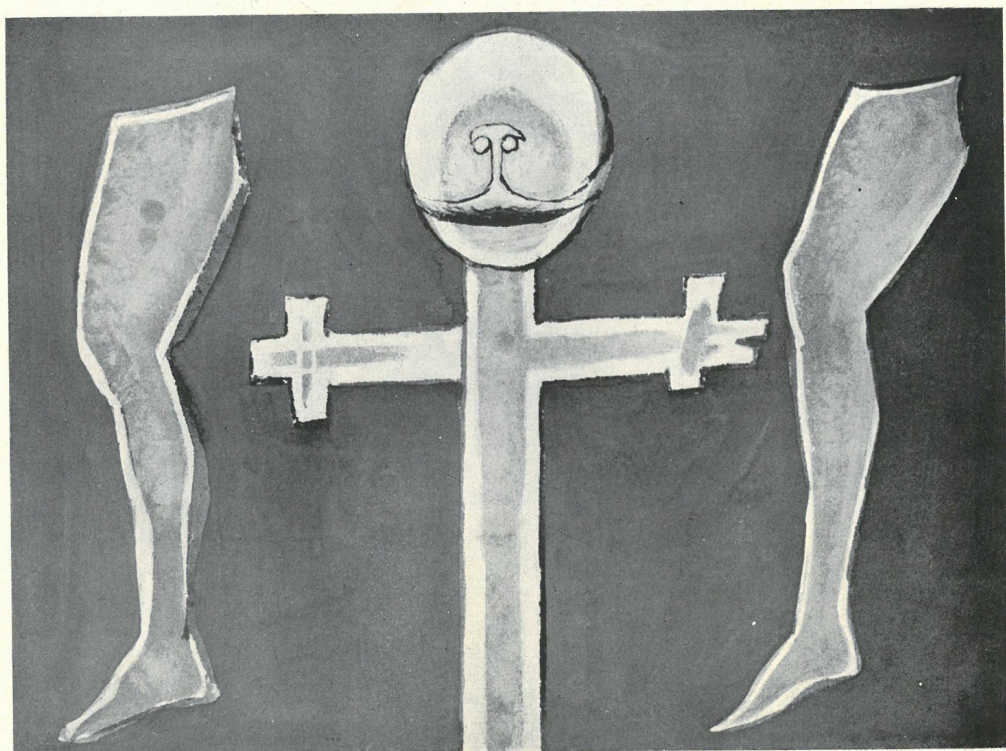


*Portret organiczny. Nr kat. 237*

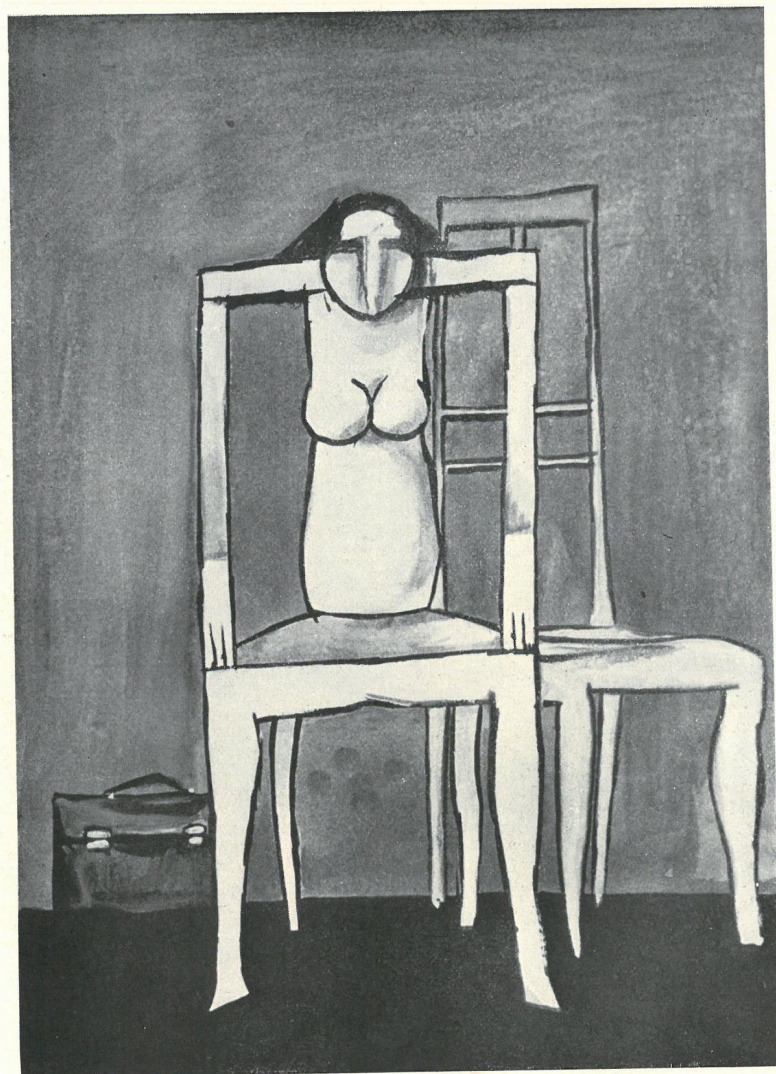


*Zampano IV. Nr kat. 131*





*Nagrobek kobiciarza. Nr kat. 198*

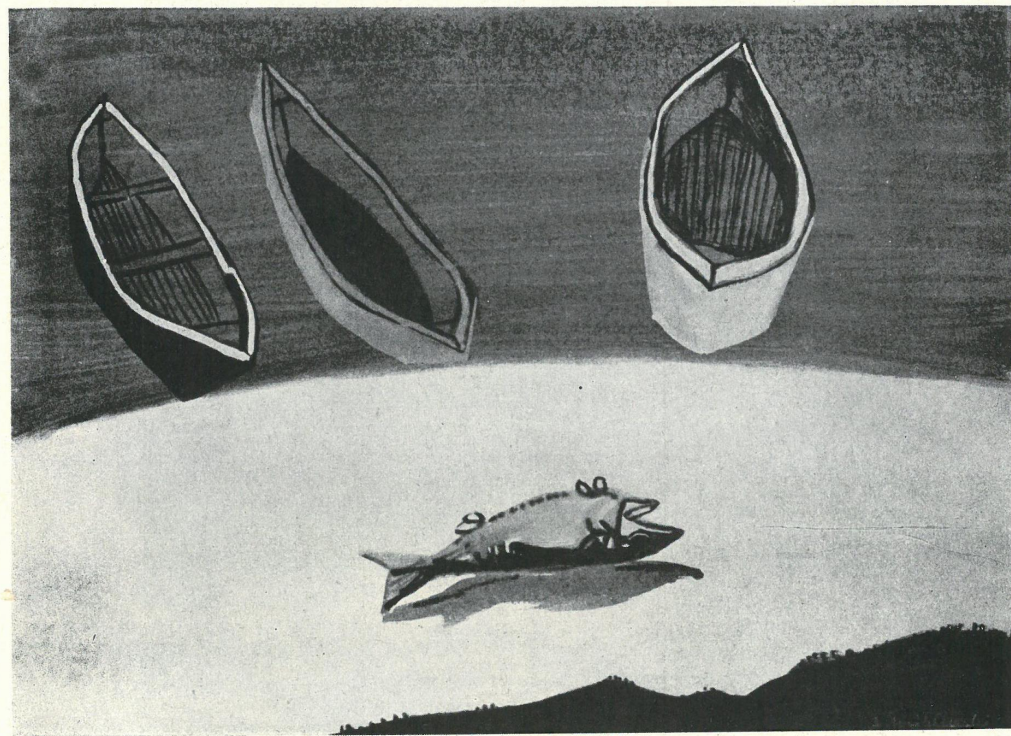


*Ukrzesłowiona. Nr kat. 171*



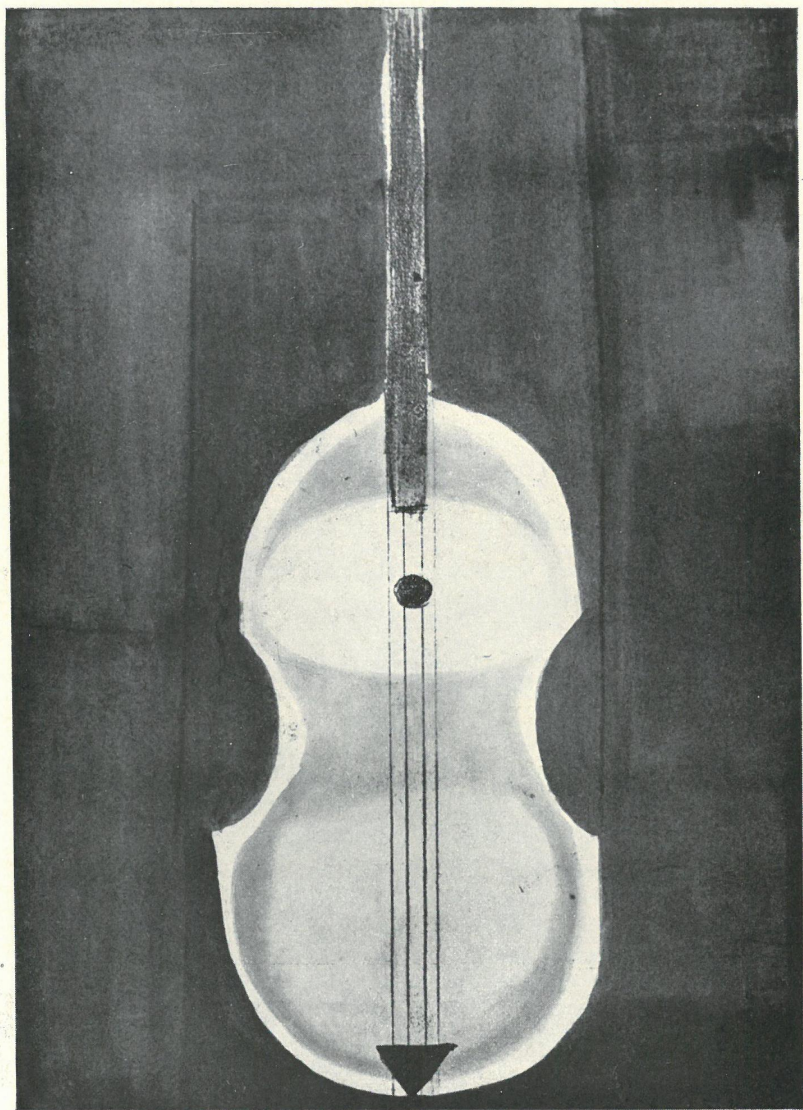


*Człowiek. Nr kat. 236*



*Plaża. Nr kat. 207*



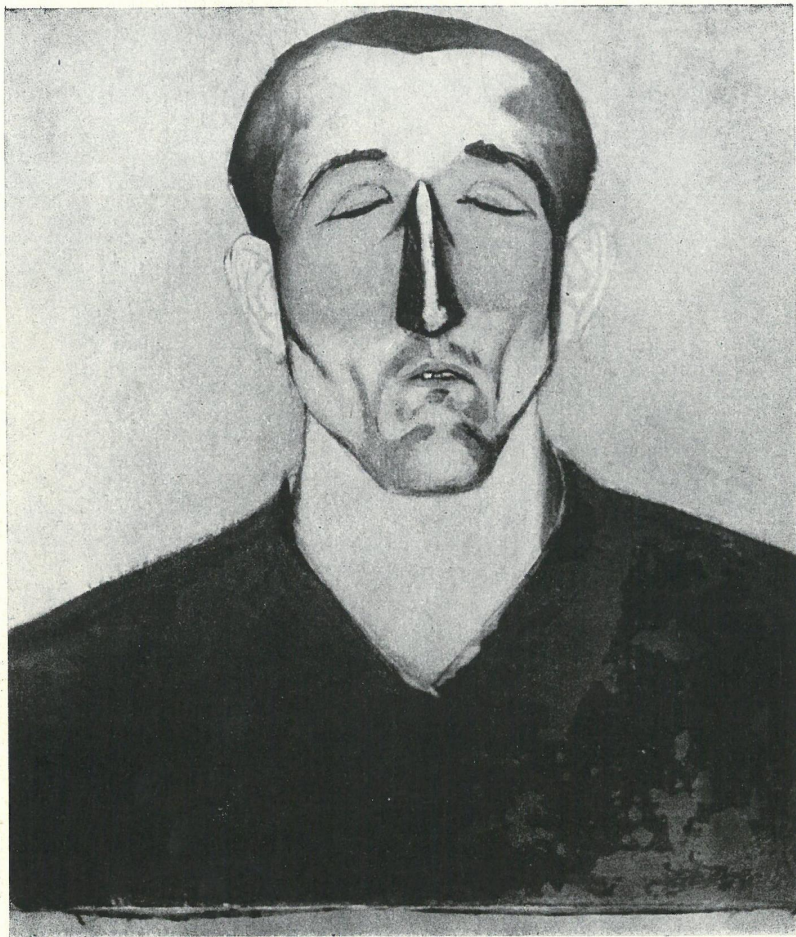


*Skrzypce. Nr kat. 212*

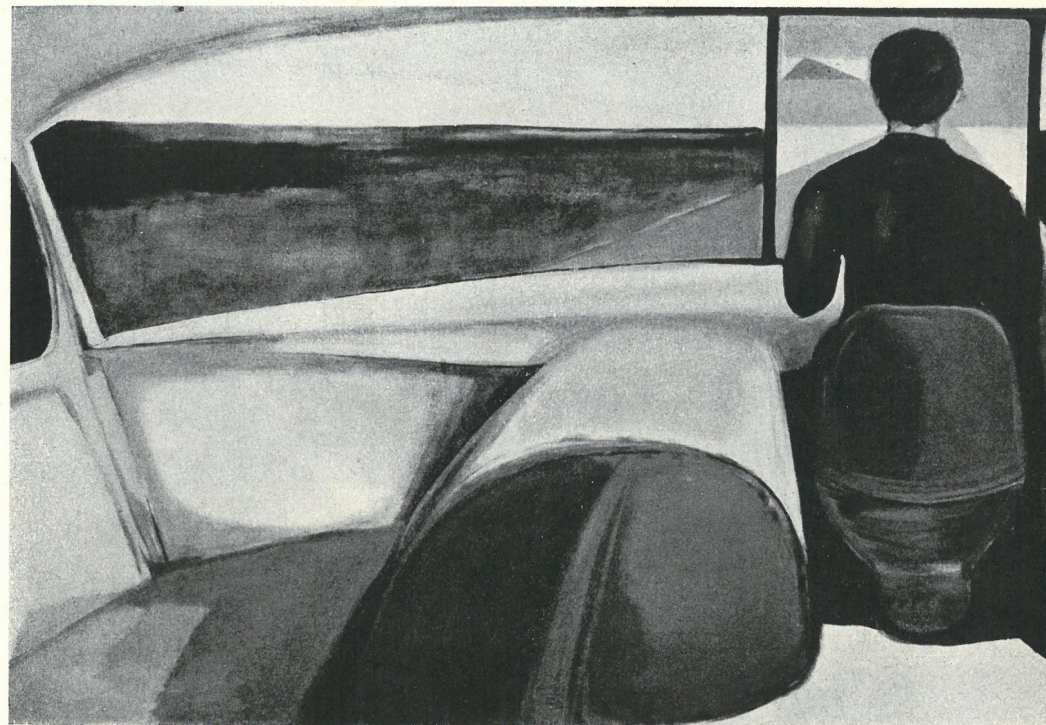


*Tors kobiecy II. Nr kat. 239*



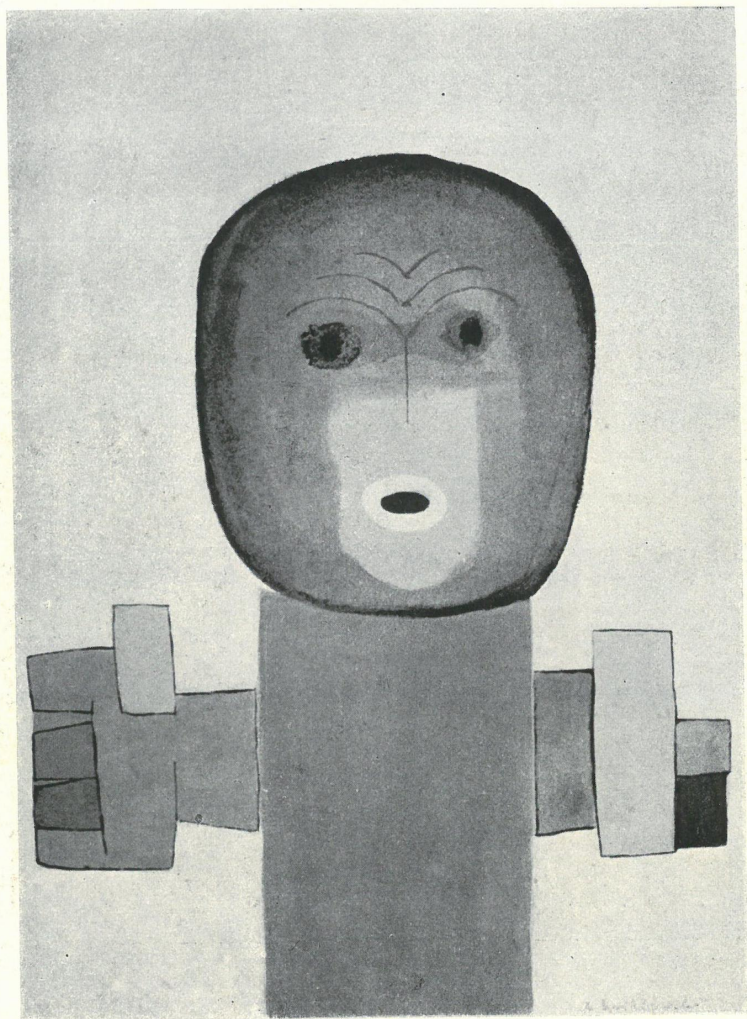


*Głowa mężczyzny na czerwonym tle. Nr kat. 42*



*Szofer. Nr kat. 40*



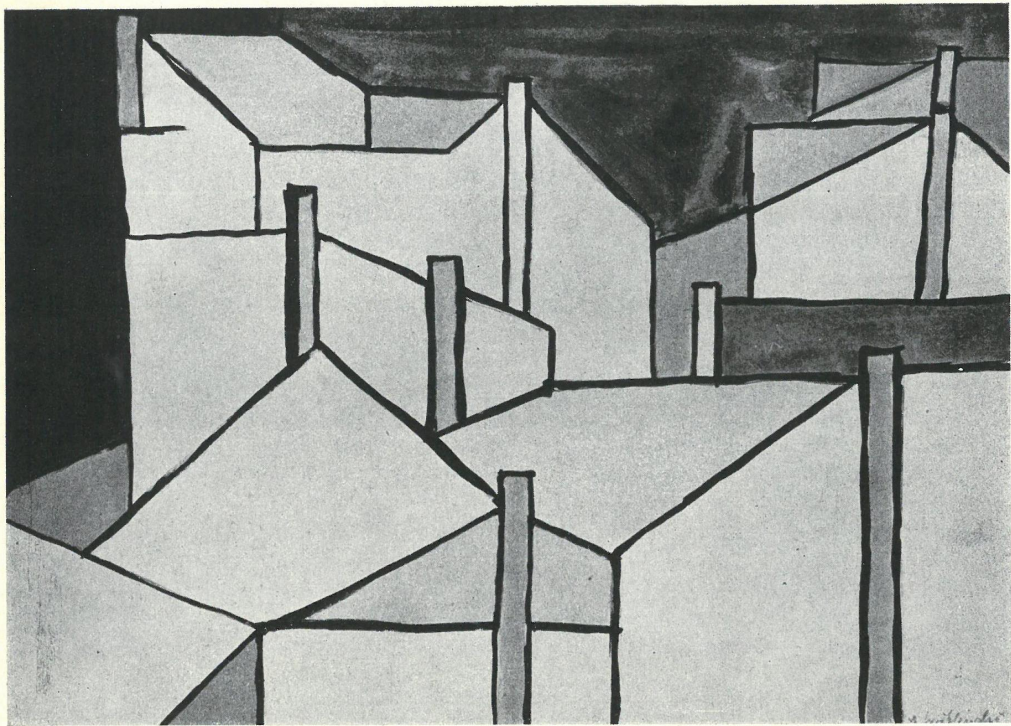


*Nagrobek. Nr kat. 134*

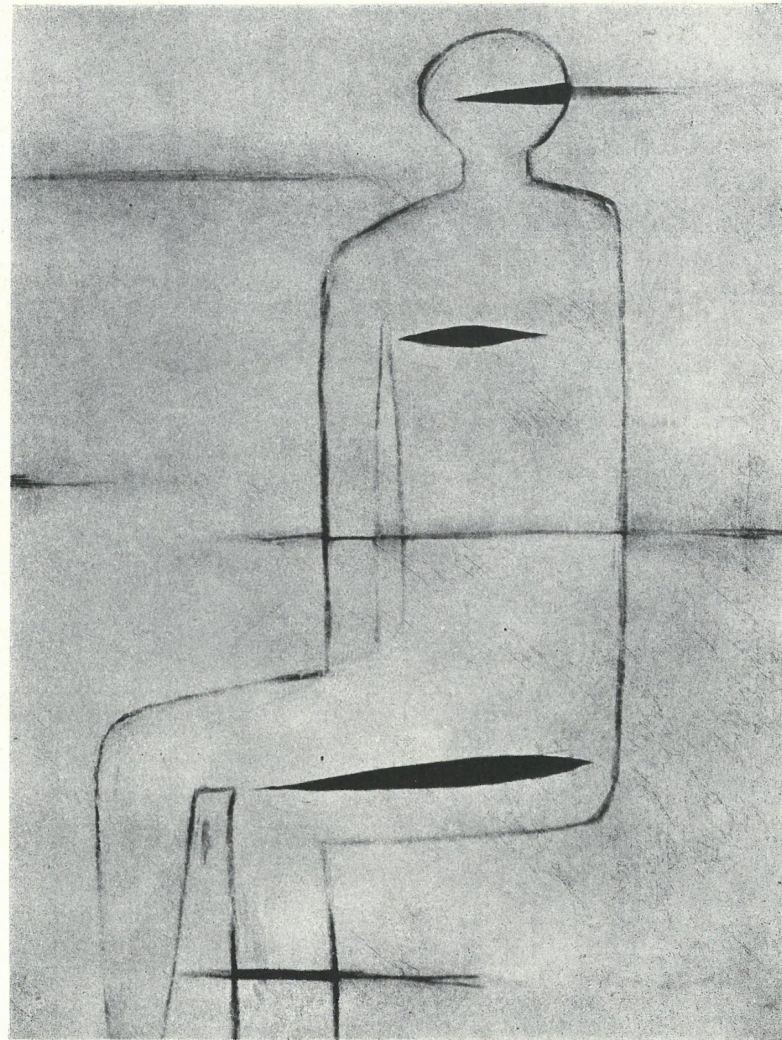


*Kompozycja. Nr kat. 49*



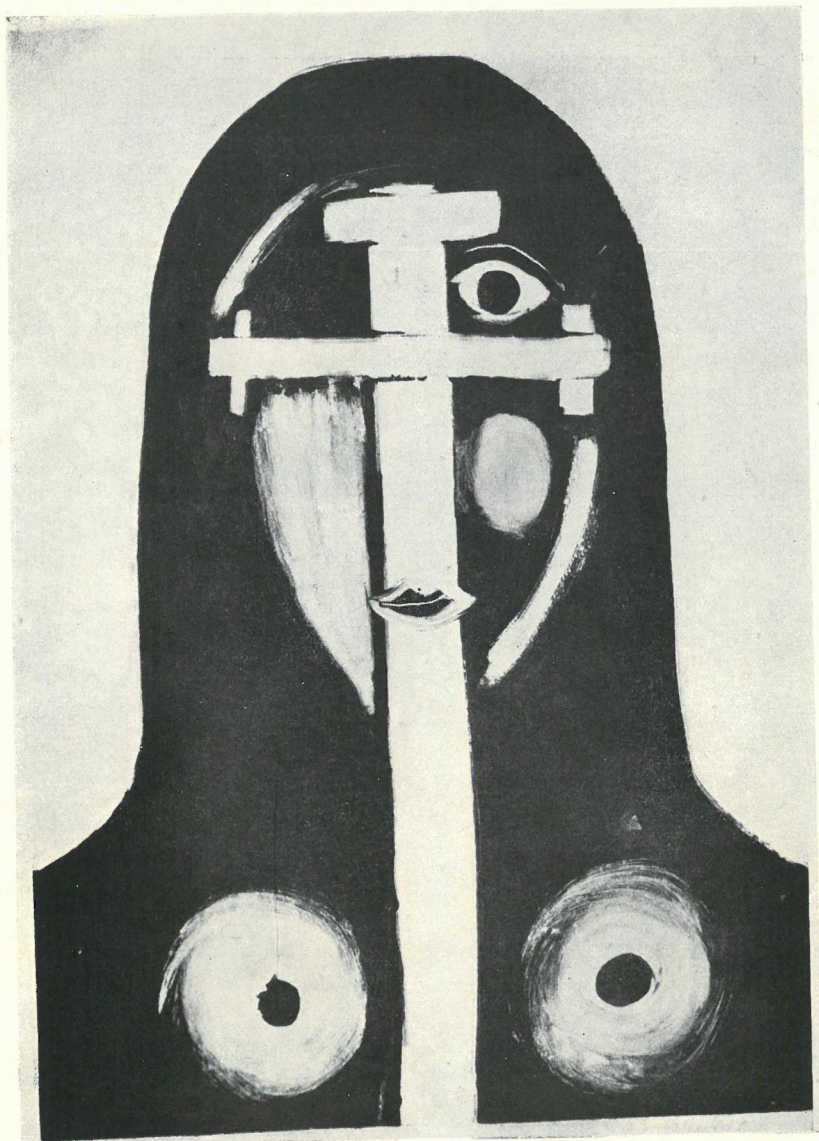


*Miasto. Nr kat. 179*



*Cień Hiroszimy. Nr kat. 47*





Nagrobek kobiety I. Nr kat. 229

## SPIS PRAC NIEWYSTAWIONYCH

### I. OLEJE

1. Martwa natura z dzbanem	32 × 45	1946
2. Dziewczynka z misiem	52 × 44	1946
3. Martwa natura z wiśniami	42 × 45	1946/47
4. Akt	42 × 45	1946/47
5. Półakt	80 × 59	1947
6. Akt	80 × 59	1947
7. Martwa natura z jabłkami	40 × 46	1947
8. Półakt	88 × 59	1947
9. Martwa natura z wiśniami	31 × 41	1947
10. Półakt	60 × 44	1947/48
11. Komediant	60 × 44	1947/48
12. Akt	87 × 58	1947/48
13. Akt	87 × 58	1947/48
14. Segmenty (abstrakcja)	45 × 62	1947/48
15. Półakt	45 × 62	1947/48
16. Abstrakcja geometryczna	80 × 70	1948
17. Zatopione miasto II	90 × 120	1948
18. Słońca	120 × 90	1948
19. Abstrakcja	120 × 90	1948
20. Budowa	120 × 90	1948
21. Ciemne niebo	120 × 90	1948
22. Niebo (abstrakcja)	130 × 200	1948
23. Rozstrzelanie II (poznańskie)	200 × 275	1948
24. Rozstrzelanie III	120 × 90	1948
25. Tramwaj	120 × 90	1948
26. Poczekalnia (biedni i bogaci)	134 × 198	1949
27. Getto	120 × 89	1949
28. Martwa natura z wazonem	55 × 46	1949
29. Spacer zakochanych ze słońcem	120 × 70	1949
30. Nowokupiony samochód	90 × 120	1949
31. Rozstrzelanie VII	120 × 90	1949
32. Partyzanci	130 × 200	1949
33. Dwie mężatki	111 × 89	1949
34. Studium aktu męskiego	108 × 90	1949/50
35. Półakt	119 × 90	1950
36. Modelki	90 × 90	1950
37. Martwa natura z głowami	53 × 64	1950/51
38. Akt	119 × 87	1950/51
39. Studium mężczyzny w plenerze	151 × 110	1951
40. Pejzaż z rzeką	30 × 40	1951
41. Pejzaż	66 × 90	1951
42. Martwa natura z głową	41 × 53	1951
43. Ptak wypchany	40 × 30	1952
44. Złot młodziży w Berlinie	190 × 270	1952
46. Szkic do Rewizji	55,5 × 80	1952
46. Partyzant radziecki	154 × 113	1952
47. Kwiaty	73 × 44	1952
48. Martwa natura z czajnikiem	44 × 73	1952
49. Martwa natura z cebulą	46 × 73	1952
50. Kapusta	51 × 71	1952
51. Modelka leżąca	51 × 71	1952
52. Model z obrączką	55,5 × 80	1952/53



53. Partyzant		1953
54. Krwawa niedziela 1905 r.		1953
55. Portret z wnętrzem	92 × 82	1953
56. Rewizja	137 × 200	1953
57. Waganowice	65 × 85	1953
58. Portret matki	93 × 69	1953
59. Fajrant w Nowej Hucie	140 × 200	1953
60. Portret Teresy I	110 × 70	1953
61. Martwa natura z butelką	39 × 44	1953
62. Martwa natura z rękawicami	39 × 44	1953
63. Droga w Waganowicach	61 × 86	1953
64. Martwa natura z butelkami	47 × 49	1953
65. Portret nauczycielki	80 × 55	1953
66. Kwiaty	40 × 30	1953
67. Wnętrze	48 × 47	1953
68. Sztuka ludowa	60 × 85	1953
69. Traktor w Waganowicach	60 × 85	1953
70. Waganowice-żniwa	60 × 86	1953
71. Karmiąca	99 × 139	1954
72. Martwa natura z butami	60 × 78	1954
73. Portret Teresy II	110 × 70	1954
74. Jaśmin	60 × 78	1954
75. Piwonie	60 × 78	1954
76. Głowa	40 × 30	1954
77. Głowa	30 × 40	1954
78. Waga dziecięca	110 × 70	1954
79. Dachy Krakowa	79 × 88	1955
80. Chłopiec	95 × 43	1955
81. Modelka	85 × 60	1955
82. Studium aktu	60 × 85	1955
83. Martwa natura z teczką	60 × 85	1955
84. Półakt	79 × 55	1955
85. Modelka (półakt)	52 × 42	1955
86. Studium aktu	150 × 120	1955
87. Studium pieca	71 × 50	1955
88. Pejzaż z dachami	50 × 71	1955
89. Uwaga nadchodzi	138 × 120	1955
90. Szkic do „Uwaga nadchodzi“	30 × 40	1955
91. Młoda matka	87 × 57	1955
92. Modelka	87 × 57	1955
93. Plaża	100 × 140	1955
94. Niewidoma	49 × 48	1956
95. Modelka	84 × 60	1956
96. Głowa	61 × 42,5	1956
97. Ukrzesłowanie II	150 × 131	1956
98. Portret	86 × 61	1956
99. Modelka w czerwonej spódnicy	126 × 98	1956
100. Mężczyzna na ławce	86 × 61	1957
101. Szkic	61 × 43	1957
102. Szkic modelki	61 × 43	1957

Wykaz prac molanych dwustronnie na jednym płótnie. K. w. oznacza Katalog prac wystawionych, K. n. Katalog prac niewystawionych, liczba — numer katalogowy.

K. n. 3 + K. n. 4	K. w. 5 + K. w. 13
K. n. 5 + K. n. 6	K. w. 8 + K. n. 19
K. w. 3 + K. n. 30	K. w. 9 + K. n. 25

K. w. 10 + K. n. 21	K. n. 40 + K. n. 43
K. w. 11 + K. n. 27	K. n. 45 + K. n. 52
K. n. 10 + K. w. 11	K. n. 47 + K. n. 48
K. n. 12 + K. n. 13	K. n. 50 + K. n. 51
K. n. 14 + K. n. 15	K. n. 60 + K. n. 73
K. w. 16 + K. n. 18	K. n. 61 + K. n. 62
K. w. 17 + K. n. 20	K. n. 68 + K. n. 69
K. w. 18 + K. n. 29	K. n. 74 + K. n. 75
K. w. 20 + K. n. 22	K. n. 82 + K. n. 83
K. w. 24 + K. n. 71	K. n. 87 + K. n. 88
K. w. 29 + K. n. 86	K. n. 91 + K. n. 92
K. w. 49 + K. n. 97	

Wykaz prac znajdujących się w Zbiorach Państwowych: K. w. 22, K. w. 27, K. n. 44, K. n. 46, K. n. 53, K. n. 54, K. n. 55, K. n. 56, K. n. 57, K. n. 94.

## II. RYSUNKI, AKWARELE, GWASZĘ

103 — 163. Drobne abstrakcje	techniki różne		1948
164. Szkic do matki z synem	ołówek	42 × 30	1948/49
165. Marynarka	kredka	42 × 30	1948/49
166. Abstrakcja	akwarela	42 × 30	1948/49
167. Szkic z krową	akwarela	30 × 42	1948/49
168. Kompozycja	akwarela	30 × 42	1948/49
169. Szkice rodzin	tusz	30 × 42	1948/49
170. Martwa natura ze świętkiem	akwarela	30 × 42	1948/49
171. Martwa natura ze skrzypcami	akwarela	30 × 42	1948/49
172. Martwa natura z dzbanem	akwarela	30 × 42	1948/49
173. Akt — groteska	akwarela	42 × 30	1948/49
174. Toga — groteska	akwarela	42 × 30	1948/49
175. Kobieta — groteska	akwarela	42 × 30	1948/49
176. Mężczyzna — groteska	akwarela	42 × 30	1948/49
177. Martwa natura ze skrzypcami	akwarela	30 × 42	1948/49
178. Martwa natura ze skrzypcami	tusz	30 × 42	1948/49
179. Autoportret	tusz	42 × 30	1948/49
180 — 183. Ryby	kredka	30 × 42	1948/49
184 — 186. Niebo	ołówek	30 × 42	1948/49
187. Akt	akwarela	42 × 30	1948/49
188. Niebo nad miastem	akwarela	30 × 42	1948/49
189 — 193. Rzeźby	tusz	42 × 30	1948/49
194. Niebo	akwarela	42 × 60	1948/49
195. Niebieska ryba	akwarela	22 × 22,5	1948/49
196. Autoportret	akwarela	30 × 38	1948/49
197. Szkic do rozstrzelania	gwasz	29 × 35	1948/49
198. Rozstrzelanie	gwasz	29 × 35	1948/49
199. Autoportret	tusz	25 × 36	1948/49
200. Szkic portretowy	akwarela	36 × 25	1948/49
201 — 203. Szkice z Van Gogha		31 × 22	1948/49
204. Zebranie	tusz	17 × 23	1948/49
205. Fruwające domy	tusz	23 × 23	1948/49
206. Człowiek	akwarela	23 × 23	1948/49
207. Ryba	akwarela	23 × 23	1948/49
208. Człowiek	akwarela	23 × 23	1948/49
209 — 213. Abstrakcje	akwarele	17 × 23	1948/49



214. Człowiek	tusz	31 × 23	1948/49
215. Szkic świętego	pióro	23 × 21	1948/49
216. Skrzypce	akwarela	23 × 31	1948/49
217. Abstrakcja	gwasz	29 × 19	1948/49
218. Abstrakcja	akwarela	36 × 25	1948/49
219. Abstrakcja	akwarela	29 × 19	1948/49
220 — 221. Abstrakcje	akwarele	31 × 22	1948/49
222. Słońca	akwarela	23 × 23	1948/49
223. Słońca	akwarela	17 × 22	1948/49
224. Słońca	akwarela	22 × 22	1948/49
225 — 228. Ofelia	tusz	17 × 23	1948/49
229. Kobieta	akwarela	17 × 23	1948/49
230. Kobieta	tusz	17 × 23	1948/49
231 — 234. Rury	olówek	23 × 17	1948/49
235. Głowa	olówek	21 × 17	1948/49
236. Głowa	kredka	16 × 23	1948/49
237. Głowa	gwasz	30 × 21	1948/49
238. Autoportret	tusz	23 × 23	1948/49
239 — 240. Autoportrety	pióro	23 × 23	1948/49
241. Tortura	pióro	23 × 31	1948/49
242. Salamadra	olówek	32 × 23	1948/49
243. Wilk	tusz	19 × 29	1948/49
244. Jednorożec	tusz	22 × 32	1948/49
245. Jednorożec	tusz	23 × 23	1948/49
246. Miasto	pióro	19 × 29	1948/49
247. Tańcząca	olówek	21 × 15	1948/49
248. Tańcząca	olówek	22 × 16	1948/49
249 — 250. Tańcząca	olówek	31 × 22	1948/49
251. Dysk	olówek	31 × 22	1948/49
252. Pan z fajką	olówek	29 × 25	1948/49
253. Głowa kobieca	gwasz	19 × 29	1948/49
254. Autobus	akwarela	36 × 25	1948/49
255. Abstrakcja	akwarela	15 × 21	1948/49
256. Miasto	akwarela	19 × 29	1948/49
257. Słońce	akwarela	17 × 23	1948/49
258. Abstrakcja	akwarela	23 × 17	1948/49
259. Padre	akwarela	29 × 19	1948/49
260. Abstrakcja	akwarela	11 × 11	1948/49
261. Słońce	akwarela	19 × 15	1948/49
262. Abstrakcja	pióro	17 × 23	1948/49
263. Słońca	gwasz	19 × 22	1948/49
264. Słońca	gwasz	22 × 31	1948/49
265. Słońca	gwasz	23 × 23	1948/49
266. Abstrakcja	tusz	19 × 29	1948/49
267. Butelki	akwarela	23 × 23	1948/49
268. Lampy	tusz	23 × 23	1948/49
269. Człowiek	akwarela	23 × 23	1948/49
270. Polip	akwarela	31 × 23	1948/49
271. Z Holandii	akwarela	23 × 31	1948/49
272. Częstochowa	akwarela	23 × 31	1948/49
273 — 274. Martwa natura	akwarele	23 × 31	1948/49
275. Traktor	akwarela	23 × 31	1949/50
276. Kapelusze	akwarela	26 × 21	1949/50
277. Miasto	akwarela	23 × 31	1949/50
278. Dom	akwarela	23 × 31	1949/50
279. Miasto	akwarela	23 × 31	1949/50
280. Matka	akwarela	31 × 24	1949/50

281. Statek	akwarela	31 × 24	1949/50
282. Kwiaty	akwarela	31 × 24	1949/50
283. Taras	akwarela	31 × 24	1949/50
284. Tramwaj	akwarela	31 × 24	1949/50
285. Jurek	akwarela	27 × 24	1949/50
286. Domy	akwarela	21 × 26	1949/50
287. Podwórze	akwarela	26 × 21	1949/50
288. Martwa natura	akwarela	26 × 36	1949/50
289. Maszynka elektryczna	akwarela	26 × 36	1949/50
290. Autoportret	akwarela	26 × 36	1949/50
291. Pejzaż	akwarela	26 × 36	1949/50
292. Wnętrze	akwarela	26 × 36	1949/50
293. Świętek	akwarela	31 × 23	1949/50
294. Miasto	akwarela	23 × 32	1949/50
295. Człowiek	akwarela	23 × 12	1949/50
296. Głowa dziecka	akwarela	19 × 19	1949/50
297. Głowy	gwasz	25 × 36	1949/50
298. Głowa na talerzu	akwarela	32 × 22	1949/50
299. Dom	akwarela	22 × 32	1949/50
300. Kino	akwarela	19 × 29	1949/50
301. Lokomotywa	akwarela	19 × 29	1949/50
302. Lokomotywa	tusz	25 × 36	1949/50
303. Człowiek	gwasz	36 × 25	1949/50
304. Dom	akwarela	23 × 17	1949/50
305. Dom	akwarela	21 × 15	1949/50
306. Domy	akwarela	25 × 36	1949/50
307. Kwiaty	akwarela	23 × 23	1949/50
308. Dzbanki	akwarela	23 × 23	1949/50
309 — 310. Abstrakcje	akwarele	19 × 29	1949/50
311. Pejzaż	akwarela	19 × 29	1949/50
312. Człowiek	akwarela	23 × 17	1949/50
313. Człowiek	akwarela	31 × 23	1949/50
314 — 316. Plaża	akwarele	19 × 29	1949/50
317. Ryby	akwarela	23 × 23	1949/50
318. Ryby	akwarela	18 × 29	1949/50
319. Ryby	akwarela	17 × 23	1949/50
320. Ryby	pióro	16 × 22	1949/50
321. Ryby	olówek	23 × 16	1949/50
322. Ryby	olówek	9 × 23	1949/50
323. Rzeźba	tusz	23 × 30	1949/50
324. Szkic portretowy	akwarela	31 × 23	1949/50
325. Martwa natura	akwarela	23 × 31	1949/50
326 — 327. Martwa natura	akwarele	31 × 23	1949/50
328. Plaża	gwasz	23 × 31	1949/50
329. Ręka	tusz	23 × 31	1949/50
330 — 332. Abstrakcje	akwarele	23 × 17	1949/50
333 — 336. Abstrakcje	akwarele	28 × 19	1949/50
337. Abstrakcja	gwasz	32 × 19	1949/50
338 — 342. Abstrakcje	akwarele	23 × 31	1949/50
343. Słońca	akwarela	21 × 30	1949/50
344 — 348. Z Festiwalu w Berlinie	tusz	32 × 23	1950/51
349. Na wsi	tusz	21 × 30	1950/51
350. Pejzaż	tusz	23 × 32	1950/51
351. Flądry	tusz	23 × 32	1950/51
352. Kwiaty	tusz	32 × 23	1950/51
353. W pracowni	tusz	32 × 23	1950/51
354 — 360. Leżąca	tusz	23 × 32	1950/51



361. Na schodach	tusz	32 × 23	1950/51
362. Scena uliczna	gwasz	32 × 23	1950/51
363. Tłum	gwasz	32 × 23	1950/51
364. Pejzaż	tusz	32 × 23	1950/51
365 — 370. Szkice portretowe	tusz	17 × 23	1950/51
371 — 378. Wnętrza	tusz	23 × 17	1950/51
379. Maszyna rolnicza	tusz	15 × 21	1950/51
380 — 381. Studium ręki	ołówek	15 × 21	1950/51
382. Przed domem	tusz	15 × 21	1950/51
383 — 384. Na wiecu	akwarela	14 × 11	1950/51
385. Autoportret	akwarela	26 × 23	1950/51
386. Ubranie	akwarela	26 × 23	1950/51
387. Autoportret	tusz	26 × 23	1950/51
388 — 390. Hanka	ołówek	26 × 23	1950/51
391 — 394. Adam i Ewa	pióro	30 × 23	1950/51
395 — 400. Szkice do obrazu	akwarela i tusz	30 × 42	1950/51
401 — 402. Kapelusz	akwarela	30 × 42	1950/51
403. Miasto	akwarela	30 × 42	1950/51
404. Scena uliczna	akwarela	30 × 42	1950/51
405. Czytająca	akwarela	30 × 42	1950/51
406. Rąbiący drzewo	akwarela	30 × 42	1950/51
407. Krowa	akwarela	30 × 42	1950/51
408. Pejzaż	akwarela	30 × 42	1950/51
409. Autoportret	akwarela	42 × 30	1950/51
410. Ptak	kredka	42 × 30	1950/51
411. Model	ołówek	42 × 30	1950/51
412 — 414. Szkice portretowe	akwarele	42 × 30	1950/51
415. Autoportret	ołówek	40 × 32	1950/51
416. W porcie	akwarela	32 × 35	1950/51
417. Draperia	węgiel	36 × 25	1950/51
418. Studia rąk	węgiel	36 × 25	1950/51
419. Autoportret	akwarela	35 × 24	1950/51
420. Kolano	akwarela	35 × 24	1950/51
421. Smoki	ołówek	25 × 36	1950/51
422. Na statku	akwarela	19 × 29	1950/51
423. Pejzaż zimowy	akwarela	19 × 29	1950/51
424. Szkic do kompozycji	akwarela	22 × 31	1950/51
425. Pejzaż	akwarela	19 × 29	1950/51
426. Pejzaż górski	akwarela	21 × 26	1950/51
427. Kwiaty	akwarela	26 × 21	1950/51
428. Pociąg	akwarela	13 × 26	1950/51
429. Dom	akwarela	23 × 21	1950/51
430. Pejzaż	akwarela	18 × 18	1950/51
431. Fotel	tusz	20 × 18	1950/51
432. Autoportret	kredka	23 × 17	1950/51
433. Miasto	akwarela	17 × 23	1950/51
434. Jurek	kredka	21 × 14	1950/51
435. Małpka	tusz	21 × 14	1950/51
436 — 437. Szkice	pióro	17 × 16	1950/51
438 — 439. Szkice	ołówek	21 × 15	1950/51
440. Teresa	tusz	17 × 22	1950/51
441. Rzeka	akwarela	12 × 16	1950/51
442. W porcie	tusz	25 × 36	1950/51
443. Ryby	akwarela	25 × 36	1950/51
444. Cebula	akwarela	23 × 31	1950/51
445. Teczka	akwarela	23 × 31	1950/51
446. Autoportret	akwarela	31 × 23	1950/51

447. Martwa natura	akwarela	31 × 23	1950/51
448. Pejzaż z rzeką	akwarela	23 × 31	1950/51
449. Kompozycja	tusz	32 × 24	1950/51
450. Drzewo	akwarela	23 × 31	1950/51
451 — 461. Pejzaże	akwarela	23 × 31	1950/51
462. Drzewo nad wodą	akwarela	31 × 23	1950/51
463 — 465. Autoportrety	ołówek	31 × 23	1950/51
466 — 468. Szkice portretowe	ołówek	31 × 23	1950/51
469. Manifestacja	akwarela	31 × 23	1950/51
470. Ptak	tusz	29 × 21	1950/51
471. Śnieg	akwarela	29 × 21	1950/51
472. Przy maszynie	pióro	29 × 21	1950/51
473. Dziewczynka	akwarela	29 × 21	1950/51
474. Droga	akwarela	29 × 21	1950/51
475. Teresa	akwarela	29 × 21	1950/51
476. Czajnik	tusz	29 × 21	1950/51
477. Płynący	tusz	29 × 21	1950/51
478. Portret	kredka	29 × 21	1950/51
479. Wnętrze	akwarela	29 × 21	1950/51
480. Wołająca	tusz	21 × 29	1950/51
481. Krowa	akwarela	21 × 29	1950/51
482. Drzewa	akwarela	21 × 29	1950/51
483. Zakopane	akwarela	21 × 29	1950/51
484. Na kanapie	tusz	21 × 29	1950/51
485. Przedmieście	akwarela	21 × 29	1950/51
486. Krowy	kredka	21 × 29	1950/51
487 — 488. Czekający	akwarela	21 × 29	1950/51
489 — 491. Szkice z Berlina	tusz	23 × 31	1950/51
492 — 497. Szkice z Berlina	tusz	31 × 23	1950/51
498 — 502. Szkice z Berlina	tusz	26 × 21	1950/51
503. Model	akwarela	31 × 22	1952/53
504 — 509. Góry	tusz	30 × 21	1952/53
510 — 530. Góry	tusz	21 × 30	1952/53
531 — 565. Góry	tusz	22 × 33	1952/53
566 — 579. Góry	tusz	33 × 22	1952/53
580. Pejzaż z okna	akwarela	31 × 22	1952/53
581. W pociągu	tusz	30 × 21	1952/53
582. Kitek	tusz	30 × 21	1952/53
583. W sklepie	tusz	30 × 21	1952/53
584. Kobieta	akwarela	30 × 21	1952/53
585. Matka z dzieckiem	akwarela	30 × 21	1952/53
586 — 597. Pejzaże z Podhala	akwarela	30 × 21	1952/53
598. Ciemniak	akwarela	22 × 33	1952/53
599. Plot	akwarela	23 × 31	1952/53
600. Pejzaż	akwarela	23 × 29	1952/53
601. Snopki	akwarela	24 × 31	1952/53
602. Obłok	akwarela	25 × 33	1952/53
603 — 621. Pejzaże	akwarela	21 × 30	1952/53
622 — 627. Pejzaże	akwarele	20 × 27	1952/53
628. Z Giotta	akwarele	30 × 30	1952/53
629 — 632. Sceny uliczne	tusz	24 × 34	1952/53
633. Pejzaż	akwarela	20 × 22	1952/53
634. Pejzaż	akwarela	17 × 23	1952/53
635. Na spacerze	akwarela	21 × 15	1952/53
636. Okno	akwarela	42 × 30	1952/53
637. Pejzaż z okna	akwarela	42 × 30	1952/53
638. Okno i stół	akwarela	42 × 30	1952/53



639. Autoportret	akwarela	42 × 30	1952/53
640 — 660. Szkice rodzajowe	tusz	42 × 30	1952/53
661 — 664. Kitek z gołębiem	akwarela	42 × 30	1952/53
665. Portret męski	akwarela	42 × 30	1952/53
666. Dziewczyna	ołówek	42 × 30	1952/53
667. Karmiąca	akwarela	42 × 30	1952/53
668. Matka z dzieckiem	akwarela	42 × 30	1952/53
669. Młoda kobieta	akwarela	42 × 30	1952/53
670. Stara kobieta	ołówek	42 × 30	1952/53
671. Kitek ze smoczkim	akwarela	30 × 42	1952/53
672 — 678. Pejzaże	akwarele	30 × 42	1952/53
679 — 683. Martwa natura	akwarele	30 × 42	1952/53
684 — 693. Martwa natura	akwarele	30 × 42	1952/53
694 — 714. Na temat synka	tusz	30 × 42	1952/53
715. Domy	tusz	30 × 42	1952/53
716. Domy	akwarela	30 × 42	1952/53
717. Mosty	akwarela	30 × 42	1952/53
718. Ping-pong	akwarela	30 × 42	1952/53
719 — 721. Ilustracje	akwarele	30 × 42	1952/53
722. Pijany	tusz	30 × 42	1952/53
723. Winda	tusz	30 × 42	1952/53
724. Tłum	tusz	30 × 42	1952/53
725. Typy	tusz	30 × 42	1952/53
726. Uchodźcy	tusz	30 × 42	1952/53
727. Ciężarówka	tusz	30 × 42	1952/53
728. Kitek płacze	tusz	30 × 42	1952/53
729. Konie	tusz	30 × 42	1952/53
730. Zanurzony w wodzie	tusz	30 × 42	1952/53
731. Ulica	tusz	30 × 42	1952/53
732. Wiosna	akwarela	30 × 42	1952/53
733. Para	akwarela	30 × 42	1952/53
734. Na ulicy	tusz	30 × 42	1952/53
735 — 736. Nowa Huta	tusz	30 × 42	1952/53
737. Ciężarówka	tusz	30 × 42	1952/53
738. Koń	tusz	30 × 42	1952/53
739. W przychodni	tusz	30 × 42	1952/53
740. Rodzina	tusz	30 × 42	1952/53
741. Lekarz	tusz	30 × 42	1952/53
742. Na łące	tusz	30 × 42	1952/53
743. Kompozycja	tusz	30 × 42	1952/53
744. Dwoje ludzi	tusz	30 × 42	1952/53
745. Autobus	tusz	30 × 42	1952/53
746. Małżeństwo	tusz	30 × 42	1952/53
747. Kulawy	tusz	30 × 42	1952/53
748. Powódź	tusz	30 × 42	1952/53
749. Krowy i samolot	tusz	30 × 42	1952/53
750. Spadający samolot	tusz	30 × 42	1952/53
751. Klinika położnicza	tusz	30 × 42	1952/53
752. Ciągnik	tusz	30 × 42	1952/53
753. Pronaszko	tusz	30 × 42	1952/53
754. Wypadek	tusz	30 × 42	1952/53
755. Jeździec i samolot	tusz	30 × 42	1952/53
756. Schron	tusz	30 × 42	1952/53
757. Fechtunek	akwarela	30 × 42	1952/53
758 — 760. Domy	tusz	30 × 42	1952/53
761. Dachy	tusz	30 × 42	1952/53
762 — 766. Rzeźby	tusz	21 × 27	1953/54

767. Pejzaż z okna	akwarela	30 × 21	1953/54
768 — 775. Pejzaże	akwarele	21 × 30	1953/54
776. Kwiaty	akwarela	21 × 30	1953/54
777. Wieża radiowa	akwarela	23 × 31	1953/54
778. Wieś góralska	akwarela	22 × 33	1953/54
779. Widok z okna	akwarela	25 × 32	1953/54
780. Świątek	tusz	31 × 23	1953/54
781. Dziewczyna	ołówek	41 × 30	1953/54
782. Kobieta	ołówek	41 × 30	1953/54
783. Nowa Huta	tusz	41 × 30	1953/54
784. Rzeźba	tusz	41 × 30	1953/54
785 — 788. Kitek	tusz	41 × 30	1953/54
789. Kitek niebieski	akwarela	41 × 30	1953/54
790 — 794. Martwa natura	tusz	41 × 30	1953/54
795. Spacer	tusz	30 × 41	1953/54
796 — 806. Sceny rodzajowe	tusz	30 × 41	1953/54
807. Fryz	tusz	30 × 41	1953/54
808. Chrystus	tusz	30 × 41	1953/54
809 — 811. Dachy	tusz	30 × 41	1953/54
812 — 819. Kitek	tusze	30 × 41	1953/54
820 — 825. Pejzaże	akwarele	30 × 41	1953/54
826. Dom	tusz	30 × 41	1953/54
827. Krowa	tusz	30 × 41	1953/54
828 — 841. Martwa natura	tusz	30 × 41	1953/54
842 — 847. Martwa natura	akwarele	30 × 41	1953/54
848. On i ona	akwarela	30 × 41	1953/54
849. Przestrzeń	akwarela	30 × 41	1953/54
850. Prezydium	tusz	30 × 41	1953/54
851. Akt	gwasz	30 × 41	1953/54
852. Głowa	gwasz	30 × 41	1953/54
853. Mao-Tse-Tung	gwasz	30 × 41	1953/54
854. Zachód	gwasz	30 × 41	1953/54
855. Wieczór	gwasz	30 × 41	1953/54
856. Sklep dla niemowląt	tusz	30 × 41	1953/54
857. Parada	gwasz	30 × 41	1953/54
858. Statek	gwasz	30 × 41	1953/54
859. Nowoczesne Zoo	tusz	30 × 41	1953/54
860. Fotel	akwarela	30 × 41	1953/54
861. Ilustracja	akwarela	30 × 41	1953/54
862. Dom	pióro	30 × 21	1953/55
863. Domy	tusz	30 × 21	1953/55
864. 3 × tak	tusz	21 × 30	1953/55
865 — 869. Pejzaże	tusz	21 × 30	1953/55
870 — 871. Fasada	pióro	21 × 30	1953/55
872. Dom	akwarela	21 × 30	1953/55
873. Czerwone wierchy	akwarela	21 × 30	1953/55
874. Barka	akwarela	21 × 30	1953/55
875. Rzeka	akwarela	21 × 30	1953/55
876 — 877. Rzeźby	tusz	21 × 27	1953/55
878. Głowa	akwarela	16 × 11	1953/55
879. Pijący	tusz	21 × 15	1953/55
880. Modelka	sepia	40 × 25	1953/55
881. Domy	akwarela	30 × 35	1953/55
882. Wnętrze	tusz	16 × 22	1953/55
883 — 885. Modelka	ołówek	41 × 30	1953/55
886. Siedząca	tusz	41 × 30	1953/55
887. Głowa męska	tusz	41 × 30	1953/55



888. Akt	tusz	41 × 30	1953/55
889. Kobieta	ołówek	41 × 30	1953/55
890 — 900. Szkice figuralne	tusz	41 × 30	1953/55
901. Drzwi na taras	akwarela	41 × 30	1953/55
902. Pranie sznurek	tusz	41 × 30	1953/55
903. Zorane pole	tusz	41 × 30	1953/55
904. Draperia	tusz	41 × 30	1953/55
905. Semafor	tusz	41 × 30	1953/55
906. Na ulicy	tusz	30 × 41	1953/55
907. Nowa Huta	tusz	30 × 41	1953/55
908 — 909. Rzeźby	tusz	30 × 41	1953/55
910 — 913. Miasto	tusz	30 × 41	1953/55
914 — 920. Kitek	tusz	30 × 41	1953/55
921. Teresa	akwarela	30 × 41	1953/55
922. Balkon	akwarela	30 × 41	1953/55
923. Ogród	akwarela	30 × 41	1953/55
924. Drzewa	akwarela	30 × 41	1953/55
925. Droga	akwarela	30 × 41	1953/55
926. Butelki	akwarela	30 × 41	1953/55
927. Barka	akwarela	30 × 41	1953/55
928. Łódź	akwarela	30 × 41	1953/55
929. Statek	akwarela	30 × 41	1953/55
930. Drzewa w zimie	akwarela	30 × 41	1953/55
931. Widok z okna	akwarela	30 × 41	1953/55
932. Na tacy	akwarela	30 × 41	1953/55
933 — 944. Martwa natura	akwarela	30 × 41	1953/55
945 — 950. Pejzaże	tusz	30 × 41	1953/55
951 — 957. Martwa natura	tusz	30 × 41	1953/55
958. Krowy	tusz	30 × 41	1953/55
959. Ilustracja	akwarela	29 × 41	1953/55
960. Kobieta z bukietem	akwarela	29 × 41	1953/55
961. Oka prawa radość dawa	akwarela	29 × 41	1953/55
962 — 964. Ilustracje	gwasz	29 × 41	1953/55
965. Martwa natura	akwarela	29 × 41	1953/55
966. Pogarda	akwarela	20 × 41	1953/55
967. Z cyklu „Wojna“	tusz	29 × 41	1953/55
968. Miłośnik starożytności	gwasz	29 × 41	1953/55
969. Flądra	akwarela	29 × 41	1953/55
970. Usta	gwasz	29 × 41	1953/55
971. Rozmowa	akwarela	29 × 41	1953/55
972. Dzieci	gwasz	29 × 41	1953/55
973. Dialog	gwasz	29 × 41	1953/55
974. Ona i kwiat	gwasz	29 × 41	1953/55
975. On i ona	gwasz	29 × 41	1953/55
976. Młode matki	gwasz	29 × 41	1953/55
977. Matka z dzieckiem	gwasz	29 × 41	1953/55
978. Butelki	gwasz	29 × 41	1953/55
979. Prasa	gwasz	29 × 41	1953/55
980. Tulipany	gwasz	29 × 41	1953/55
981. Najdłuższy koń świata	gwasz	29 × 41	1953/55
982. Szofer	akwarela	29 × 41	1953/55
983. Kwiat	tusz	29 × 41	1953/55
984. Kompozycja	akwarela	29 × 41	1953/55
985. Matki	akwarela	29 × 41	1953/55
986. Kobiety i tulipany	akwarela	29 × 41	1953/55
987. Kitek	tusz	29 × 41	1953/55
988. Dyluwialna romantyka	tusz	29 × 41	1953/55

989. Teresa	akwarela	29 × 41	1953/55
990. Ilustracja	tusz	29 × 41	1953/55
991. Platon z koźmi	tusz	29 × 41	1953/55
992. Pianista	akwarela	29 × 41	1953/55
993. Matka	akwarela	29 × 41	1953/55
994. Pejzaż z piorunem	akwarela	29 × 41	1953/55
995. Przerwa w pochodzie	akwarela	29 × 41	1953/55
996. Pochód	akwarela	29 × 41	1953/55
997. Zmierch	gwasz	29 × 41	1953/55
998. Pierwsze białko	tusz	29 × 41	1953/55
999. Biurokraci	pióro	29 × 41	1953/55
1000. Bukiet	akwarela	29 × 41	1953/55
1001. Gwiazdka	akwarela	29 × 41	1953/55
1002. Dworzec	akwarela	29 × 41	1953/55
1003. Dążenie ku doskonałości	tusz	30 × 41	1953/55
1004. Oświadczyzny	gwasz	30 × 41	1953/55
1005. Primadonna	gwasz	30 × 41	1953/55
1006. Topielica	gwasz	30 × 41	1953/55
1007. Dachy Krakowa	akwarela	30 × 41	1953/55
1008. Nowa Huta	tusz	30 × 41	1953/55
1009. Ilustracja	tusz	30 × 41	1953/55
1010. W pracowni	tusz	21 × 30	1953/55
1011 — 1016. Żalobna wieść	tusz	30 × 41	1953/55
1017. Rodzina	gwasz	30 × 41	1953/55
1018 — 1026. Powódź w Holandii	tusz	30 × 41	1953/55
1027. Autoportret	tusz	50 × 38	1953/55
1028. Festiwal	tusz	43 × 86	1953/55
1029. Balkon	akwarela	60 × 42	1953/55
1030. Teczka	akwarela	41 × 40	1953/55
1031. Żagłówka	akwarela	41 × 38	1953/55
1032 — 1033. Wypadek	tusz	34 × 44	1953/55
1034 — 1035. Tłum	tusz	34 × 44	1953/55
1036. Dzbanek	akwarela	29 × 21	1955
1037. Primadonna	akwarela	29 × 21	1955
1038. Szkic do plakatu	akwarela	29 × 21	1955
1039. Rodzina	akwarela	21 × 29	1955
1040. Barka	akwarela	21 × 29	1955
1041. Wyścig Pokoju	akwarela	21 × 29	1955
1042 — 1043. On i ona	akwarela	21 × 29	1955
1044. Na plaży	akwarela	21 × 29	1955
1045. Szkic do plakatu	akwarela	21 × 29	1955
1046. Furgon	akwarela	21 × 29	1955
1047. Głowa	tusz	21 × 29	1955
1048. Ilustracja	tusz	21 × 29	1955
1049. Adam i Ewa	tusz	21 × 29	1955
1050. Sierp i młot	gwasz	21 × 29	1955
1051. Gimnastyczka	akwarela	41 × 30	1955
1052 — 1053. Głowa	akwarela	41 × 30	1955
1054. Mila	tusz	41 × 30	1955
1055. Teresa	tusz	41 × 30	1955
1056. W przychodni	tusz	41 × 30	1955
1057. Druty koleczaste	tusz	41 × 30	1955
1058. Chuligan	akwarela	41 × 30	1955
1059. Zwózka	akwarela	41 × 30	1955
1060. Kobiety	akwarela	41 × 30	1955
1061. Śpiewaczka	akwarela	41 × 30	1955
1062. Wnętrze łodzi	gwasz	30 × 41	1955



1063. On i ona	gwasz	30 × 41	1955
1064. Abstrakcja	akwarela	30 × 41	1955
1065. Pracownia	akwarela	30 × 41	1955
1066. Głowy	akwarela	30 × 41	1955
1067. Przyjazd dyplomaty	akwarela	30 × 41	1955
1068. Kompozycja	gwasz	30 × 41	1955
1069. Dziwne kwiaty	gwasz	30 × 41	1955
1070. Droga	gwasz	30 × 41	1955
1071. On i ona	gwasz	30 × 41	1955
1072. Prorok	gwasz	30 × 41	1955
1073. Przed domem	tusz	30 × 41	1955
1074. Brzeg morza	gwasz	30 × 41	1955
1075. On i ona	gwasz	30 × 41	1955
1076. Gimmnastyczka	gwasz	30 × 41	1955
1077. Starzy	gwasz	30 × 41	1955
1078. W przychodni	gwasz	30 × 41	1955
1079. Gazelscy	gwasz	30 × 41	1955
1080. Głowy	gwasz	30 × 41	1955
1081. Serce	gwasz	30 × 41	1955
1082. Słub	gwasz	30 × 41	1955
1083. W parku	gwasz	30 × 41	1955
1084. Żołnierz	gwasz	30 × 41	1955
1085. Jonasz	pióro	30 × 41	1955
1086. Czyciele słońca	gwasz	30 × 41	1955
1087. Wejście	akwarela	30 × 41	1955
1088. Niebo	akwarela	30 × 41	1955
1089. Piekło	akwarela	30 × 41	1955
1090. Przyjazd dyplomaty	akwarela	30 × 41	1955
1091. Martwa natura	akwarela	30 × 41	1955
1092. Miasto	akwarela	30 × 41	1955
1093. Skulng	gwasz	30 × 41	1955
1094. Szkic portretu	akwarela	30 × 41	1955
1095. Muzeum osobliwości	akwarela	30 × 41	1955
1096. Matka	tusz	30 × 41	1955
1097. Deszcz	gwasz	30 × 41	1955
1098. Umarli	akwarela	30 × 41	1955
1099. Widok	akwarela	30 × 41	1955
1100. W czytelni	gwasz	30 × 41	1955
1101. Głowa męska	gwasz	30 × 41	1955
1102. Autoportret	gwasz	30 × 41	1955
1103. Mycie włosów	gwasz	30 × 41	1955
1104. Libacja	gwasz	30 × 41	1955
1105. On i ona	gwasz	30 × 41	1955
1106. Pustkowie	gwasz	30 × 41	1955
1107. Motocykl	gwasz	30 × 41	1955
1108. Mycie okien	tusz	30 × 41	1955
1109. Głowy	gwasz	30 × 41	1955
1110. On i ona	gwasz	30 × 41	1955
1111. Konie	gwasz	30 × 41	1957
1112. Kogut	gwasz	30 × 41	1955
1113. Występ	gwasz	30 × 41	1955
1114 — 1117. Ilustracje	gwasz	30 × 41	1955
1118. Twarz	gwasz	30 × 41	1955
1119. Topielica	gwasz	30 × 41	1955
1120. Fajerwerki	gwasz	30 × 41	1955
1121. Brzeg rzeki	gwasz	30 × 41	1955
1122. Statek	gwasz	30 × 41	1955

1123. Ojciec z dziećmi	gwasz	30 × 41	1955
1124. Salon mieszczkański	gwasz	30 × 41	1955
1125. Glob	gwasz	30 × 41	1955
1126 — 1128. Fotomontaże		30 × 21	1956
1129. Oświadczyzny	tusz	30 × 21	1956
1130. Posągi	tusz	30 × 21	1956
1131. Kobieta	ołówek	30 × 21	1956
1132. Auta	tusz	21 × 30	1956
1133. Chory	akwarela	21 × 30	1956
1134. On i ona	akwarela	21 × 30	1956
1135. Maski	gwasz	30 × 21	1956
1136. Mężczyzna	pióro	30 × 21	1956
1137. Dwa akty	akwarela	30 × 21	1956
1138. Matka z dzieckiem	akwarela	30 × 21	1956
1139. Słonecznik	akwarela	30 × 23	1956
1140. Dziewczynka	kredka	30 × 21	1956
1141. W kąpielni	gwasz	11 × 41	1956
1142. Narzeczeni	gwasz	41 × 30	1956
1143. Kamienie	tusz	41 × 30	1956
1144. Dziewczynka	tusz	41 × 30	1956
1145. Człowiek	gwasz	41 × 30	1956
1146. Tortury	gwasz	30 × 41	1956
1147. Harem	tusz	30 × 41	1956
1148. Miasto	tusz	30 × 41	1956
1149. Olimpiada	akwarela	30 × 41	1956
1150. Połó	akwarela	30 × 41	1956
1151. Dzieci	gwasz	30 × 41	1956
1152. Niebo w nocy	gwasz	30 × 41	1956
1153. Matka z dzieckiem	gwasz	30 × 41	1956
1154. Auto ciężarowe	gwasz	30 × 41	1956
1155. Ojciec z dziećmi	gwasz	30 × 41	1956
1156. Głowa kobieca	gwasz	30 × 41	1956
1157. Maski	tusz	30 × 41	1956
1158. Czerwona barka	gwasz	30 × 41	1956
1159. Głowa kobieca	gwasz	30 × 41	1956
1160. Dwie głowy	gwasz	30 × 41	1956
1161. Duży i mały dom	gwasz	30 × 41	1956
1162. Zakopane	tusz	30 × 41	1956
1163. Scena uliczna	gwasz	30 × 41	1956
1164. Kitek z kulą	gwasz	30 × 41	1956
1165. Ilustracja	tusz	30 × 41	1956
1166. Muzeum	tusz	30 × 41	1956
1167. Promenada	tusz	30 × 41	1956
1168. Złoty wiek ludzkości	tusz	30 × 41	1956
1169. Wiosna	gwasz	30 × 41	1956
1170. Łyżwiarka	gwasz	30 × 41	1956
1171. Tancerki murzyńskie	gwasz	30 × 41	1956
1172. Dzieci murzyńskie	gwasz	30 × 41	1956
1173. Ulica	gwasz	30 × 41	1956
1174. Konie	gwasz	30 × 41	1956
1175. Fura	gwasz	30 × 41	1956
1176. Architektura	gwasz	30 × 41	1956
1177. Pejzaż	gwasz	30 × 41	1956
1178. Lokomotywa	gwasz	30 × 41	1956
1179 — 1180. Kompozycja	gwasz	30 × 41	1956
1181. Furgon	gwasz	30 × 41	1956
1182. Ryba	gwasz	30 × 41	1956



1183. Tłum	gwasz	30 × 41	1956
1184. Tulipany	gwasz	25 × 37	1956
1185. Profil	gwasz	37 × 25	1956
1186. Przy lampie	gwasz	30 × 19	1956
1187. Samolot	gwasz	21 × 30	1956
1188. W autobusie	tusz	21 × 30	1956
1189. Tors	akwarela	21 × 30	1956
1190. Autobus	akwarela	30 × 21	1956
1191. Abstrakcja	akwarela	30 × 21	1956
1192. Głowa kobiety	tusz	30 × 21	1956
1193. Głowa kobiety	gwasz	30 × 21	1956
1194. Kobieta	gwasz	30 × 21	1956
1195 — 1200. Głowa dziewczynki	gwasz	30 × 21	1956
1201. Krzesła	tusz	30 × 21	1956
1202. Czarna chorągiew	gwasz	30 × 21	1956
1203. Woda w Polsce	gwasz	30 × 21	1956
1204. Trumna	gwasz	30 × 21	1956
1205. Głowa męska	gwasz	30 × 21	1956
1206 — 1207. Zampano	gwasz	41 × 30	1956
1208 — 1210. Głowa	gwasz	41 × 30	1956
1211. Wnętrznosci	gwasz	41 × 30	1956
1212. Mężczyzna w kapeluszu	gwasz	41 × 30	1956
1213. Rozdarto plecy	gwasz	41 × 30	1956
1214 — 1218. Chłopiec	gwasz	41 × 30	1956
1219. Zmora	gwasz	41 × 30	1956
1220. Kitek chodzi	gwasz	41 × 30	1956
1221. Dłoń	gwasz	41 × 30	1956
1222. Trumna	gwasz	30 × 41	1956
1223. Pogoń	gwasz	30 × 41	1956
1224. Głowa kobieca	gwasz	30 × 41	1956
1225. Miasto	gwasz	30 × 41	1956
1226. Pejzaż	gwasz	30 × 41	1956
1227. Dwie postacie	gwasz	30 × 41	1956
1228. Szkielet	gwasz	41 × 30	1956
1229. Krzesła	gwasz	30 × 41	1956
1230. Twarz	gwasz	30 × 41	1956
1231. Koń i człowiek	gwasz	30 × 41	1956
1232 — 1233. Konie	gwasz	30 × 41	1956
1234. Na ulicy	gwasz	30 × 41	1956
1235. Gęsi	gwasz	30 × 41	1956
1236. Usta	gwasz	30 × 41	1956
1237. Szkic do nalotu	gwasz	30 × 41	1956
1238. Pocalunek	gwasz	30 × 41	1956
1239. Zatopiony okręt	gwasz	30 × 41	1956
1240. Noc	gwasz	30 × 41	1956
1241. Pusty pokój	gwasz	30 × 41	1956
1242. Miasto	gwasz	30 × 41	1956
1243. Niebieskie głowy	gwasz	30 × 41	1956
1244. Rozmowa	gwasz	30 × 41	1956
1245. Wielkanoc	gwasz	30 × 41	1956
1246. Sielanka	gwasz	30 × 41	1956
1247. Tramwajarka	gwasz	30 × 41	1956
1248. Wiosna na ASP	gwasz	30 × 41	1956
1249. Czytająca	gwasz	30 × 41	1956
1250. Głowa i kobieta	gwasz	30 × 41	1956
1251. W słońcu	gwasz	30 × 41	1956
1252. Wozy	gwasz	30 × 41	1956

1253. Ptaki	gwasz	30 × 41	1956
1254. Na ławce	gwasz	30 × 41	1956
1255. Domy na zbroczu	gwasz	30 × 41	1956
1256. Półki delikatesowe	gwasz	30 × 41	1956
1257. Kolejka	gwasz	30 × 41	1956
1258. Raj	gwasz	30 × 41	1956
1259. Wnętrze	gwasz	30 × 41	1956
1260. Ilustracja	pióro	18 × 41	1957
1261. Modlitwa	tusz	30 × 27	1957
1262. Nagrobki	gwasz	19 × 31	1957
1263. Popiersie	gwasz	19 × 17	1957
1264. Ręka	gwasz	19 × 15	1957
1265. Rzeźba	tusz	19 × 15	1957
1266. Taniec	gwasz	30 × 21	1957
1267. Czarny akt	gwasz	30 × 21	1957
1268. Nagrobek	gwasz	30 × 21	1957
1269. Głowa	gwasz	30 × 21	1957
1270. Krzesła	tusz	30 × 21	1957
1271. Święta	gwasz	21 × 29	1957
1272. Śpiewaczka	gwasz	41 × 30	1957
1273. Akt	gwasz	41 × 30	1957
1274. Kwiaty	gwasz	41 × 30	1957
1275. Nagrobek	gwasz	41 × 30	1957
1276. Wnętrznosci	gwasz	41 × 30	1957
1277. Golenie się	gwasz	41 × 30	1957
1278. Dygnitarz	gwasz	41 × 30	1957
1279. Młode kobiety	gwasz	41 × 30	1957
1280. Mdlejąca	gwasz	30 × 41	1957
1281. Posągi	gwasz	30 × 41	1957
1282. Zebranie	gwasz	30 × 41	1957
1283 — 1289. Lekkoatletyka	gwasze	30 × 41	1957
1290. W waniece	gwasz	30 × 41	1957
1291. Czarny Staw	gwasz	30 × 41	1957
1292. Bóstwo	gwasz	30 × 41	1957
1293. Bęben	gwasz	30 × 41	1957
1294. Idące kobiety	gwasz	30 × 41	1957
1295. Pijani furmani	gwasz	30 × 41	1957
1296. W hotelu	gwasz	30 × 41	1957
1297. W kąpielu	gwasz	30 × 41	1957
1298. Bóstwo	gwasz	30 × 41	1957
1299. Szofer	gwasz	30 × 41	1957
1300. Dzień	gwasz	30 × 41	1957
1301. Jeździec	gwasz	30 × 41	1957
1302. Wojak	gwasz	30 × 41	1957
1303. On i ona	gwasz	30 × 41	1957
1304. W kolejce	gwasz	30 × 41	1957
1305. Biały okręt	gwasz	30 × 41	1957
1306. Spacer	gwasz	30 × 41	1957
1307. Order	gwasz	30 × 41	1957
1308. Ptak	gwasz	30 × 41	1957
1309. Święty	gwasz	30 × 41	1957
1310. Niebieski okręt	gwasz	30 × 41	1957
1311. Szafirowy okręt	gwasz	30 × 41	1957
1312. Dwie głowy	gwasz	30 × 41	1957
1313. Święci	gwasz	30 × 41	1957
1314. Czerwoni święci	gwasz	30 × 41	1957
1315 — 1319. Nagrobki	gwasz	30 × 41	1957



1320 — 1321. Góry	gwasz	30 × 41	1957
1322. Domy	gwasz	30 × 41	1957
1323. Dom różowy	gwasz	30 × 41	1957
1324. Niebieskie dzbanki	gwasz	30 × 41	1957
1325. Klawiatura	gwasz	30 × 41	1957
1326. Ślimak	gwasz	30 × 41	1957
1327. Czerwony pejzaż	gwasz	30 × 41	1957
1328. Łyzwiarka	gwasz	30 × 41	1957
1329. Pnie	gwasz	30 × 41	1957
1330. Spojrzenie	gwasz	30 × 41	1957
1331. Ryba	gwasz	30 × 41	1957
1332. Góry	gwasz	30 × 41	1957
1333. Przejechany kogut	gwasz	30 × 41	1957
1334. Noc i góry	gwasz	30 × 41	1957
1335. Pranie	gwasz	30 × 41	1957
1336. Akt przy łodzi	gwasz	30 × 41	1957
1337. Ukrzesłowienie	gwasz	30 × 41	1957
1338. Czaszka	gwasz	30 × 41	1957
1339. Akt stojący	gwasz	40 × 21	1957
1340. Akt leżący	gwasz	10 × 41	1957
1341. Akt	gwasz	41 × 30	1957
1342. Półakt	gwasz	41 × 30	1957
1343. Święty	gwasz	41 × 30	1957
1344 — 1345. Brodacz	gwasz	41 × 30	1957
1346. Kobieta	gwasz	41 × 30	1957
1347. Mężczyzna	gwasz	41 × 30	1957
1348 — 1349. Dziewczyna	tusz	41 × 30	1957
1350 — 1352. Mężczyzna	ołówek	41 × 30	1957
1353 — 1356. Dziewczyna	tusz	41 × 30	1957
1357. Głowa zielona	gwasz	41 × 30	1957
1358. Dwie dziewczyny	gwasz	41 × 30	1957
1359. Ruch motorów	gwasz	41 × 30	1957
1360. Głowa niebieska	gwasz	41 × 30	1957
1361. Głowa czarna	gwasz	41 × 30	1957
1362. Zachód nad miastem	gwasz	30 × 41	1957
1363. Profil dziewczyny	gwasz	30 × 41	1957
1364. Profil	gwasz	30 × 41	1957
1365. Umarły	gwasz	30 × 41	1957
1366. Autoportret	gwasz	30 × 41	1957
1367. Dwie głowy	gwasz	30 × 41	1957
1368. Rodzina	gwasz	30 × 41	1957
1369. Łóżko	gwasz	30 × 41	1957
1370. Balkon	gwasz	30 × 41	1957
1371. Ognie sztuczne	gwasz	30 × 41	1957
1372. Ilustracja	gwasz	30 × 41	1957
1373. Czarna barka	gwasz	30 × 41	1957
1374. Oczy	tusz	30 × 41	1957
1375. Głowa	gwasz	30 × 41	1957

### III. MONOTYPY

1376. Nagrobek	30 × 21	1957
1377. Krzyż	32 × 25	1957
1378. Adam i Ewa	29 × 21	1957
1379. Gimnastyce	29 × 21	1957

1380 — 1381. Przed potopem	21 × 29	1957
1382. Barka	41 × 30	1957
1383. Siedząca	41 × 30	1957
1384. Biegnąca	41 × 30	1957
1385. Kobieta z różą	41 × 30	1957
1386 — 1387. Doniczka	41 × 30	1957
1388. Dziewczyna	41 × 30	1957
1389. Wnętrze kobiety	41 × 30	1957
1390. Akt kobiety	41 × 30	1957
1391. Ukrzesłowiona	41 × 30	1957
1392 — 1396. Skrzypce	41 × 30	1957
1397. Cień Hiroszimy	41 × 30	1957
1398. Dziewczyna	41 × 30	1957
1399 — 1400. Nagrobek	41 × 30	1957
1401. Doniczka	41 × 30	1957
1402. Mężczyzna	41 × 30	1957
1403. Kobieta — róża	41 × 30	1957
1404. Muzyka	41 × 30	1957
1405. Wnętrznosci	41 × 30	1957
1406. Dziewczyna	41 × 30	1957
1407. Kompozycja	41 × 30	1957
1408. Tęga kobieta	41 × 30	1957
1409. Akt dziewczęcy	41 × 30	1957
1410. Okręt	30 × 41	1957
1411. Karetka pogotowia	30 × 41	1957
1412. Ryby	30 × 41	1957
1413. Gromnice	30 × 41	1957
1414. Piód	30 × 41	1957
1415. Koń i ptak	30 × 41	1957
1416 — 1418. Koń	30 × 41	1957
1419. Ewa	30 × 41	1957
1420. Cyrk	30 × 41	1957
1421. Szofer autobusu	30 × 41	1957
1422. Ryba	30 × 41	1957
1423. Ślub	30 × 41	1957
1424. Gąsienica	30 × 41	1957

### IV. GRAFIKA WARSZTATOWA

1425. Czaszka	drzeworyt	11,5 × 11,5	1944
1426. Wiadukt	drzeworyt	9,5 × 14,5	1944
1427. Wieża	drzeworyt	12 × 9	1944
1428. Deszcz	drzeworyt	10,5 × 11,5	1944
1429. Baba Jaga	drzeworyt	11 × 10,5	1944
1430. Pluto	drzeworyt	16 × 15	1944
1431. Myśliwy	drzeworyt	11 × 11,5	1944
1432. Wallenstein	drzeworyt	13,5 × 12	1944
1433. Trębacz	drzeworyt	12 × 8	1944
1434. Chłopiec	drzeworyt	6,2 × 6,2	1944
1435. Fala	drzeworyt	16 × 15	1944
1436. Sep	drzeworyt barwny	11 × 7	1944
1437. Zamek	drzeworyt barwny	12,5 × 16	1944
1438. Guliwer	drzeworyt	10,5 × 11,5	1944
1439. Tell	drzeworyt	10,5 × 8	1944



1440. Polowanie	drzeworyt	10 × 8	1944
1441. Don Kichot	drzeworyt	25 × 20	1944
1442. Święty Jerzy	drzeworyt	15,5 × 8,3	1944
1443. Pijacy	drzeworyt barwny	16 × 12	1944
1444. Ex libris	drzeworyt	7,5 × 6	1945
1445. Ex libris	drzeworyt	6,2 × 4	1945
1446. Chrystus	drzeworyt	12,5 × 7,5	1945
1447. Zakonnik	drzeworyt	14,5 × 10	1945
1448. Gwiazdka	drzeworyt	10,5 × 6	1945
1449. Człowiek	drzeworyt	11,5 × 11	1945
1450. Dworzec	drzeworyt	12 × 14	1945
1451. Ex libris	drzeworyt	6 × 4	1945
1452. Wenus	drzeworyt	12,5 × 4,5	1945
1453. Wóz	drzeworyt	7 × 11	1945
1454. Męczennik	drzeworyt	11 × 7,5	1945
1455. Adoracja	drzeworyt	19,5 × 9	1945
1456. Wawel	drzeworyt	16 × 12	1945
1457. Don Kichot	drzeworyt	16 × 12	1945
1458. Arena	drzeworyt	24 × 23,5	1945
1459. Kiosk	sucha igła	14,5 × 10	1946
1460. Czarownica	sucha igła	15 × 10,5	1946
1461. Bieg wiosenny	sucha igła	13 × 9	1946
1462. Wilk	sucha igła	14,5 × 10	1946
1463. Sąd ostateczny	sucha igła	7,3 × 5	1946
1464. Taniec	sucha igła	7,3 × 4,5	1946
1465. Madonna	sucha igła	7,3 × 5	1946
1466. Częstochowa	sucha igła	11,5 × 18,5	1946
1467. Malarz	sucha igła	13 × 9	1946
1468. Wypędzenie z rajů	sucha igła	18,5 × 11,5	1946
1469. Pielgrzym	sucha igła	18,5 × 11,5	1946
1470. Karoca	sucha igła	14 × 12	1946
1471. Zongler	sucha igła	11,5 × 12	1946
1472. Ulica	sucha igła	11,5 × 12	1946
1473. Bal	sucha igła	11 × 10,5	1946
1474. Scena kościelna	sucha igła	24 × 23,5	1946
1475. Faun — kopia	miedzioryt	12,5 × 10,5	1949
1476. Portret matki	sucha igła	15 × 10,5	1950
1477. Autoportret I	sucha igła	15 × 10,5	1950
1478. Autoportret II	sucha igła	15 × 10,5	1950
1479. Pejzaż	akwaforta	16,5 × 23,5	1950
1480. Most	akwaforta	16,5 × 23,5	1950
1481. Poborowi	akwaforta	24,5 × 31	1950
1482. Front narodowy	litografia	32 × 26,5	1950
1483. Satyra polityczna	litografia	28,5 × 25,5	1950
1484. Trzech kolegów	litografia	22,5 × 17,5	1950
1485. Grupa studentów	litografia	32 × 44	1950
1486. Wiec	litografia	40 × 54	1950
1487. Wieczór w hucie	litografia	40 × 54	1950
1488. Martyka	litografia	37,5 × 54	1950
1489. Rozstanie	drzeworyt	8 × 6	1953

## NOTA BIOGRAFICZNA

Andrzej Wróblewski urodził się 15 czerwca 1927 r. w Wilnie. Kształcił się w gimnazjum im. Kr. Zygmunta Augusta, w czasie okupacji na tajnych kursach. W latach 1944/6 uprawiał grafikę (drzeworyt) pod kierunkiem matki. W roku 1945 przeniósł się do Krakowa, gdzie uzyskał świadectwo dojrzałości i rozpoczął studia w Akademii Sztuk Plastycznych (Wydział Malarstwa) oraz na Uniwersytecie Jagiellońskim (Historia Sztuki). W roku 1948 uzyskał tytuł magistra Historii Sztuki na podstawie pracy „Początki krajobrazu w sztuce niderlandzkiej w XV—XVI w.”. Na ASP pracował kolejno w pracowniach prof. prof. Radnickiego, Pronaszki, Rudzkiej-Cybisowej i Fedkowicza. W roku 1952 uzyskał dyplom. W latach 1950—1954 był asystentem w pracowniach prof. Radnickiego, Krzyształowskiego i Rudzkiej-Cybisowej. W roku 1955 rozpoczął aspiranturę artystyczną przy prof. Fedkowiczu. Od 1948 roku ogłaszał artykuły i recenzje z dziedziny sztuki. Od 1946 roku brał udział w wystawach. W latach 1949—1951 brał czynny udział w życiu społeczno-artystycznym Akademii (KN, KU, ZSP, ZU, ZMP). Między innymi organizował Koło dyskusyjne na ASP oraz grupę samokształceniową, która wystąpiła z pokazem prac na Festiwalu Szkół Artystycznych w Poznaniu 1949 r. W roku 1947 odbył podróż artystyczną do Holandii, w 1951 roku brał udział w III Festiwalu Światowym Młodzieży w Berlinie, w roku 1956 przebywał w Jugosławii. W roku 1955 odznaczony Medalem X-cio Lecia Polski Ludowej, w roku 1956 Srebrnym Krzyżem Zasługi. Zmarł 23. III. 1957 r. wskutek zamarznięcia na samotnej wycieczce w Tatrach. Pozostawił dorobek artystyczny składający się ze 151 prac olejnych, 1437 rysunków, gwaszów i akwarel, 84 monotypii, 65 prac z grafiki warsztatowej, dużą ilość kartonów, rysunków ulotnych i szkiców. Z prac piśmienniczych: około 80 recenzji i artykułów drukowanych, szereg notatek i szkiców w rękopisie, pracę maderską, szkice scenariuszy krótkometrażówek.



## WAŻNIEJSZE WYSTAWY

1. 1946 r. Wystawa Koła Dyskusyjnego na ASP w Krakowie
2. 1947 r. Wystawa Koła Dyskusyjnego na ASP w Krakowie
3. 1948/49 r. Wystawa Sztuki Nowoczesnej w Krakowie
4. 1949 r. Festiwal Szkół Artystycznych w Poznaniu
5. 1950 r. Ogólnopolska Wystawa „Młodzież Walczy o Pokój” w Warszawie (wyróżnienie)
6. 1952 r. Okręgowa Wystawa ZPAP w Krakowie
7. 1952 r. II-ga Ogólnopolska Wystawa Plastyki w Warszawie
8. 1953 r. Okręgowa Wystawa ZPAP w Krakowie
9. 1953 r. Wystawa Sztuki na IV-tym Światowym Festiwalu Młodzieży w Bukareszcie (dyplom honorowy)
10. 1953 r. Wystawa X-cio Lecia Wojska Polskiego w Warszawie
11. 1953 r. III-cia Ogólnopolska Wystawa Plastyki w Warszawie
12. 1954 r. Okręgowa Wystawa ZPAP w Krakowie
13. 1954 r. IV-ta Ogólnopolska Wystawa Plastyki w Warszawie (wyróżnienie)
14. 1955 r. Okręgowa Wystawa ZPAP w Krakowie
15. 1955 r. Ogólnopolska Wystawa Młodej Plastyki w Arsenale w Warszawie
16. 1956 r. Okręgowa Wystawa ZPAP w Krakowie
17. 1956 r. Wystawa Młodej Plastyki w Krakowie
18. 1956 r. Wystawa Indywidualna rysunków w Związku Literatów w Warszawie
19. 1956 r. Wystawa Indywidualna Malarstwa w Salonie „Poprostu” w Warszawie
20. 1956 r. Wystawa Sztuki Polskiej (Junge Generation) w Berlinie i Lipsku
21. 1957 r. Wystawa Młodego Malarstwa i Rzeźby w Sopocie (pośmiertnie)

## WAŻNIEJSZE ARTYKUŁY I RECENZJE ANDRZEJA WRÓBLEWSKIEGO

1. Działalność ZAMP na ASP — Poprostu, II, 1948
2. Marc Chagall — Głos Plastyków — wrzesień 1948
3. Jeszcze w sprawie szkół plastycznych — Wieś — Łódź — 21. XI. 1948
4. Krąg i grupa IX Grafików — Gazeta Krakowska — 24. II. 1949
5. Naturalizm i realizm — Gazeta Krakowska — 5. III. 1949
6. Polskie malarstwo batalistyczne — Gazeta Krakowska — 24. III. 1949
7. Wystawa Zbiorowa Jarockiego i Przebindowskiego — Gazeta Krakowska — 13. IV. 1949
8. Wystawa Prac Plastyków-Amatorów — Gazeta Krakowska — 5. IV. 1949
9. O Polskim Malarstwie Batalistycznym — Gazeta Krakowska — 15. IV. 1949
10. Sztuka prehistoryczna, przedklasyczna i prymitywna — Gazeta Krakowska — 17. IV. 1949 i 23. IV. 1949
11. O sztuce starożytnych greków i rzymian — Gazeta Krakowska — 7. V. 1949
12. Wspaniała idea, słabsze wykonanie — Trybuna Ludu — 18. V. 1949
13. Wystawy warszawskie — Gazeta Krakowska — 20. V. 1949
14. Wystawa Artystów Krakowskich — Gazeta Krakowska — 31. V. 1949
15. Z dziedziny plastyki — Gazeta Krakowska — 29. IV. 1949
16. Laszlo Bartha i Tibor Csorba — Wstęp do katalogu — Kraków — 1949
17. Jak odczuć ludzkość sztuki abstrakcyjnej — Dziennik Literacki Nr 22 1949
18. Nowe elementy polskiej plastyki — Gazeta Krakowska — 4. VI. 1949
19. Sztuka Plastyków amatorów — Wieś — Łódź — 19. VI. 1949
20. Sztuka prymitywna — Przegląd artystyczny — nr 8—9 (32—33)
21. Malarz światła i cienia — Gazeta Krakowska — 15. VI. 1949
22. Wystawa objazdowa Muzeum Narodowego — Gazeta Krakowska — 9. VII. 1949
23. Sześć wystaw zbiorowych — Gazeta Krakowska — 1. IX. 1949



24. Wystawa malarstwa XIX—XX wieku w Pałacu Sztuki — Gazeta Krakowska — 2. VII. 1949
25. Łopuszna ogląda Matejkę, Kotsisa i Vermeera van Delft — Gazeta Krakowska — 6. VIII. 1949
26. Nowe elementy polskiej plastyki — Echo tygodnia — nr 10. 1949
27. Wystawa malarstwa radzieckiego — Gazeta Krakowska — 29. X. 1949
28. Plastyka Łodzi i Poznania — Gazeta Krakowska — 3. XII. 1949
29. Zjazd jakiego jeszcze nie było — Gazeta Krakowska — 12. XI. 1949
30. Grafika Meksykańska jako przykład sztuki rewolucyjnej — Gazeta Krakowska — 24. IX. 1949
31. Plastyki w poszukiwaniu właściwej drogi — Trybuna Wolności — 1950
32. Wykłady... dyskusje — Gazeta Krakowska — 4. II. 1950
33. Wystawa w TPSP — Gazeta Krakowska — 11. II. 1950
34. Z plastyki współczesnej — Gazeta Krakowska — 11. III. 1950
35. Nowy Numer Przeglądu Artystycznego — Gazeta Krakowska — 8. IV. 1950
36. O nową socjalistyczną sztukę — Gazeta Krakowska — 27. IV. 1950
37. O grupie plastyków „Nurt” — Gazeta Krakowska — 15. IV. 1950
38. Wystawa towarzystwa „Sztuka” — Gazeta Krakowska — 20. V. 1950
39. Wystawy I-szo majowe — Gazeta Krakowska — 27. V. 1950
40. Rozmowa Młodych Plastyków (wspólnie z Borowczykiem) Od A do Z Nr 39
41. Praca samokształceniowa ZMP i Kół Artystycznych na uczelniach plastycznych — Przegląd Artystyczny — Nr 5—6 1950
42. Młodzież w walce o pokój — Gazeta Krakowska — XI. 1950
43. Wystawa „Młodzież walczy o Pokój” w Krakowie — Życie Literackie — 1. IV. 1951
44. Krakowskie wystawy TPSP — Życie Literackie — Nr 2, 1951
45. Krakowscy plastyki na drodze do realizmu — Życie Literackie Nr 6 1951
46. Z krakowskiej Akademii Sztuk Plastycznych — Życie Literackie Nr 12 1951

47. Plastyki Krakowscy na 34 rocznicę rewolucji — Życie Literackie Nr 22 1951
48. Wystawa malarstwa radzieckiego — Życie Literackie Nr 21 1951
49. Z wystaw Krakowskich — Życie Literackie Nr 1 1951
50. Krakowski Przegląd Plastyczny — Życie Literackie Nr 8 1951
51. W sprawie krytyki artystycznej — Przegląd Artystyczny Nr 2 1953
52. Pierwszo majowa wystawa plastyków — Gazeta Krakowska 23. V. 1953
53. Sztuka przeciw barbarzyństwu — Życie Literackie Nr 22 1953
54. Rosyjska i radziecka grafika w Sukiennicach — Gazeta Krakowska 25. X. 1953
55. O malarstwie ośrodka krakowskiego — Gazeta Krakowska — 31. X. 1953
56. Echa Sesji Matejkowskiej — Gazeta Krakowska — 5. XII. 1953
57. Sto lat polskiego portretu — Gazeta Krakowska — 3. IV. 1954
58. Rozmawiamy o plastyce — Gazeta Krakowska — 10. IV. 1954
59. Rozmawiamy o plastyce — Gazeta Krakowska — 17. IV. 1954
60. Salon 1955 (pod pseudonimem Anastazy Frącz) — Gazeta Krakowska — 27. VII. 1955
61. Dobre dawne malarstwo — Gazeta Krakowska — IX. 1955
62. O deformacji — Gazeta Krakowska — 26. X. 1955
63. Sylwetki młodych: Maria Markowska, Szkice, II 1956
64. Wstęp do katalogu wystawy prac Andrzeja Wróblewskiego luty 1956 w Klubie Związku Literatów Polskich — Warszawa
65. Notatki jugosłowiańskie — Przegląd Artystyczny — Nr 4 1956.



## WAŻNIEJSZE RECENZJE O ANDRZEJU WRÓBLEWSKIM

1. Szymon Bojko, *Uwagi zwiedzających o IV OWP*, Przegląd Kulturalny z 23. IX. 1954 r.
2. Barbara Majewska, *Salon „Poprostu” we wrześniu*, Przegląd Kulturalny z 23. IX. 1956 r.
3. Ignacy Witz, *Nowa Wystawa „Poprostu”*, Życie Warszawy nr 223 z 18. IX. 1956 r.
4. Ignacy Witz, *Ukrzesłowanie*, Żołnierz Polski Nr 1 z 1957 r.
5. Barbara Majewska, *Andrzej Wróblewski*, Przegląd Kulturalny Nr 15 z 11. IV. 1957 r.
6. *Po prostu* Nr 16 z 21. IV. 1957 r.
7. Janusz Bogucki, *Zapiski z podróży niezagranicznej*, Plastyka Nr 7 (dodatek do „Życia Literackiego” z 4. VIII. 1957 r.)
8. Tadeusz Kowalski, *Otwarcie i zamknięcie oczu*, Film Nr 31 z 4. VIII. 1957 r.
9. Witold Damasiewicz, *O Andrzeju Wróblewskim*, Zebra Nr 10 z 8. VIII. 1957 r.
10. Barbara Majewska, *Niech Bogowie się zlitują nad malarzami... o sztuce Andrzeja Wróblewskiego*, Sztandar Młodych z 1. IX. 1957 r.
11. Andrzej Strumiłło, *O Andrzeju Wróblewskim*, Nr 5, 1957 r.

## SPIS RZECZY:

Z notatek . . . . .	3
Ze wstępu do Katalogu rysunków . . . . .	4
Przedmowa . . . . .	5
Spis prac wystawionych . . . . .	13
Reprodukcje (32) . . . . .	19
Spis prac niewystawionych . . . . .	53
Nota biograficzna . . . . .	71
Ważniejsze wystawy . . . . .	72
Ważniejsze artykuły i recenzje Andrzeja Wróblewskiego . . . . .	73
Ważniejsze recenzje o Andrzeju Wróblewskim . . . . .	76



