

7/1967zach

STUJKA WALCZĄCA

Ministerstwo Kultury i Sztuki

SZTUKA WALCZĄCA

wystawa
z okazji 20-tej rocznicy
Układu
o Przyjaźni i Wzajemnej Pomocy
między PRL i CSRS

marzec 1967

Centralne Biuro
Wystaw Artystycznych
Warszawa „Zachęta”,
plac Małachowskiego 3

Wystawa „Sztuka walcząca”
została przygotowana
przez Galerię Narodową w Pradze
przy współpracy
Słowackiej Galerii Narodowej w Bratysławie

Wstęp

Wystawa „Sztuka walcząca” prezentuje zbiór czeskiej i słowackiej sztuki plastycznej pierwszej połowy XX wieku. Ekspozycję przygotowała Galeria Narodowa w Pradze przy współpracy Słowackiej Galerii Narodowej w Bratysławie na polecenie Ministerstwa Kultury i Oświaty. Wystawione prace łączy pokrewna tematyka i zaangażowanie społeczne przy szerokim zróżnicowaniu form wypowiedzi. Pod pojęciem „sztuka walcząca”, pojęciem szerokim i wieloznacznym, rozumie się taką sztukę, która postępowe idee wyraża w artystycznej formie w nawiązaniu do społecznej i historycznej problematyki swych czasów. Jeżeli sztuka jest odpowiedzią twórcy na nurtujące pytania które przed nim stawia życie, pytania z którymi czasem trzeba przeprowadzić „rozrachunek”, to czeska i słowacka twórczość plastyczna zawsze występowała w obronie zagrożonego humanizmu, wolności osobistej i całych społeczeństw. Te właśnie tendencje w czeskiej i słowackiej sztuce były już niejednokrotnie prezentowane na wystawach o podobnym charakterze jak: „Sztuka walcząca” (Umeni bojujici) Praga 1958, „Sztuka zaangażowana” (Angazovane umeni), Praga 1966 oraz na czechosłowackiej ekspozycji na międzynarodowej wystawie „Arte e Resistenza”, Bolonia 1965.

W odróżnieniu od wymienionych wystaw obecna ekspozycja koncentruje się głównie na dwóch nurtach tematycznych charakterystycznych dla naszej sztuki: pierwszym, społeczno-socjalnym w węższym tego słowa znaczeniu, który jest bezpośrednią odpowiedzią na rzeczywistość społeczno-ekonomiczną międzywojennej Czechosłowacji; drugim, o aktualniejszym wydźwięku, który reagował na pojawienie się faszyzmu w różnych jego przejawach a także był bezpośrednią relacją wydarzeń drugiej wojny światowej i zbrojnego oporu. Historycznym wstępem tego ograniczonego zbioru jest niewielka grupa prac akcentujących społeczne i antywojenne tendencje w czeskiej sztuce przed 1914 r. i w czasie pierwszej wojny światowej. W najwcześniejszych pracach widać, że artyści rzadko interesowali się tematyką socjalną, co miało wpływ na charakter i rozwój ich dzieł. Tematyka społeczna lub wojenna była tu jedną z wielu i była uwarunkowana przeżyciem osobistym pod którego wpływem dzieło powstało. W sztuce czeskiej i słowackiej lat dwudziestych, zmienił się zasadniczo sposób traktowania tematu. Fala tzw. „civilistního realismu”, która pojawiła się przede wszystkim w Czechach silnie akcentuje tematykę społeczną. Prace powstałe ok. lat 1920—1928 charakteryzuje uproszczona forma kompozycji i zwięzłe traktowanie tematu. Artysta nie przedstawia treści w sposób alegoryczny ale prace swe umieszcza w aktualnym środowisku społecznym a nawet uwzględnia zdobycze techniki i cywilizacji. Powstał tak swego rodzaju nowy styl

wpływający na wszystkie dziedziny sztuki, którego odpowiednikiem w literaturze była tzw. poezja proletariacka lat dwudziestych. Stylistyczna koncepcja realizmu „civilistního” jest najbardziej jednolita w plastyce gdzie zaważył silny wpływ indywidualności twórczej Otto Gutfreunda. Jego to prace inspirowały wczesną twórczość generacji młodych rzeźbiarzy.

Proces ideowego podziału, który występuje już w końcu lat dwudziestych szybko się pogłębia w latach trzydziestych, a względna stylowa jedność realizmu jest rozbita dążeniem do zbliżenia czeskiej i słowackiej twórczości do formistycznych tendencji sztuki europejskiej. Ta zmieniona sytuacja była najbardziej widoczna na pamiętnej wystawie „Poezja 1932”, która eksponowana była w sali wystawowej Towarzystwa „Mánes” w Pradze. Jeżeli w dwudziestych latach intensywniej rozwijała się rzeźba to obecnie środek ciężkości przesuwa się na malarstwo. Część awangardy przechodzi do surrealizmu, którego europejskim centrum stała się Praga; Emil Filla reprezentuje czeską wersję kubizmu, twórczość jego w późniejszych czasach odpowiada etapom rozwojowym twórczości Picassa. Równoległe z twórczością związaną z Ecole de Paris krystalizuje się działalność grupy artystów ze środowiska Towarzystwa Sztuk (Umelecka Besada), która utrzymywała ciągłość tradycji artystycznej narodu rozwiązując jednocześnie problemy nowoczesnej formy. Tematem jej prac było własne środowisko a szczególnie kraj rodzinny i lud. Prace Martina Benky, L'udovita Fulli, Mikuláša Galandy i Miloša Bazovsky'ego reprezentują nowoczesne słowackie malarstwo, które walczy o narodowy charakter sztuki. W pierwszej połowie lat trzydziestych tematyka społeczna schodzi na plan dalszy. Pojawia się w tym czasie szereg prac na temat aktualnej międzynarodowej sytuacji. Obok obrazów, które bezpośrednio inspirowała rzeczywistość (wojna w Hiszpanii) pojawia się szereg alegorycznych prac odzwierciedlających strach i obawę o losy własnego narodu i całej cywilizacji. Specyficznych rysów w tej sytuacji nabiera czeski surrealizm. W niektórych pracach Emila Filli znalazła odbicie ówczesna sytuacja Europy. W drugiej połowie lat trzydziestych tworzy on szereg prac graficznych, rzeźbiarskich i malarskich składających się na cykl „Walki i zapasy” w którym przewija się motyw agresji. Element ten przejęty ze starożytnej sztuki w nowych historycznych warunkach nabiera nowej aktualnej treści. Alegoria „napaści” pojawia się częściej niż realistyczny obraz sytuacji politycznej po układowie w Monachium w 1938 r. Również na Światowej Wystawie w Nowym Jorku w 1939 r. Jan Lauda pokazał relief pt. „Napad na Czechosłowację” wykonany wg propozycji malarskiej Jana Baucha. W pracy tej zomorficzny motyw symbolizuje tragedię Czechosłowacji.

W historycznej sytuacji pierwszej połowy lat czterdziestych całe życie kulturalne skrepowane zostało przez cenzurę okupacyjnego reżimu w związku z czym sztuka czeska treść swych dzieł zaszyfrowuje w alegoriach i symbolach. Groźba morderczego terroru i opór przeciwko niemu sprawiają, że ojczyzna, jej historia i naród stają się ponownie głównym tematem sztuki. Wyjątkiem jest obraz Eugena Nevana „Lidice” z roku 1943, który jest pierwszym jawnym, nie ujętym w metaforę, plastycznym świadectwem zagłady całej gminy.

Odrębny charakter ma malarstwo lat czterdziestych na terenie Słowacji. W kraju, który w 1939 r. został oderwany od Czechosłowackiej Republiki, opór narodu przemienił się w zbrojne powstanie. Ta historyczna rzeczywistość znalazła natychmiastowy odgłos w twórczości artystów słowackich, twórczości przepojonej autentyzmem. Analogiczne w sposobie traktowania tematu są prace czeskich i słowackich artystów mówiące o oswobodzeniu Czechosłowacji w roku 1945. Tuż po zakończeniu drugiej wojny światowej powstaje szereg prac w których autorzy przeprowadzili „rozrachunek” z bolesnymi przeżyciami minionych lat. Dzieła te są swoistym uwolnieniem się od nacisku tych przeżyć ale swą treścią oraz znaczeniem należą jeszcze do minionego okresu, chociaż czas ich powstania świadczyłby o przynależności do następnej warstwy czasowej. Inne pod względem jakościowym znaczenie ma tematyka wojenna występująca w poszczególnych przypadkach twórczości plastycznej aż do połowy lat sześćdziesiątych. Nie można tu już mówić o autentyzmie — jest to raczej malarstwo historyczne sui generis, zaś tematyka wojenna to reminiscencje i memento.

Rok 1945 stanowi górną granicę powstania prac wybranych na wystawę, w wyjątkowych wypadkach data ich powstania sięga 1948 r.

Dokonany wybór, jakkolwiek dokumentuje różne nurty rozwojowe czeskiej i słowackiej sztuki współczesnej, nie jest ani nie pretenduje do ukazania pełnego obrazu rozwoju sztuki czechosłowackiej. Przy przygotowywaniu go brano pod uwagę przede wszystkim temat. Zestaw ten ukazuje kilka rozdziałów dających pojęcie o charakterze sztuki czeskiej i słowackiej pierwszej połowy XX wieku. Znaczenie wkładu sztuki czechosłowackiej do ogólnego dorobku sztuki europejskiej polega na postępowym, społecznym i politycznym zaangażowaniu rodzimej awangardy artystycznej. Tematyczność sztuki nie ogranicza ani swobody twórczej, ani środków artystycznego wyrazu, ani koncepcji formy czy indywidualności artysty. Treść została uwypuklona artystyczną formą. I te właśnie kryteria zaważyły na wyborze prac na wystawę „Sztuka walcząca”.

Katalog

*Pozycje katalogowe: 1, 73, 140, 152
zostały wycofane w czasie
druku katalogu.*

- JAKUB BAUERNFREUND (1904)
2. Okropności wojny I, 1938
olej na płótnie, 98×69,
sygn.: J. Bauernfreund 38
 3. Potop I, 1938
olej na płótnie, 69×89,
sygn.: J. Bauernfreund 38
JAN BAUCH (1898)
 4. Wojna, 1945
olej na płótnie, 54×47,
sygn.: Jan Bauch 1945
MILOŠ A. BAZOVSKÝ (1899)
 5. Na grabienie liści, 1931
olej na tekturze, 61×50,
sygn.: Bazovský
 6. Siedząca kobieta, 1931
olej na płótnie, 60,5×43,5,
sygn.: Bazovský
 7. Nędzne pastwisko, ok. 1932
olej na tekturze, 50×40,5,
sygn.: Bazovský
ŠTEFAN BEDNÁR (1909)
 8. Poległy zwiadowca, 1947
olej na płótnie, 55×70,
sygn.: 47 Š. Bednár
 9. Na przedmieściu, 1927
drzeworyt barwny, 26,6×16,7,
sygn.: Š B 27
BŘETISLAV BENDA (1897)
 10. Popiersie proletariackiej
dziewczynki, 1921
brąz, wys. 58, sygn.: Benda Bf.
VINCENC BENEŠ (1883)
 11. Żołnierski pogrzeb, 1915
olej na płótnie, 110×149,
sygn.: V. Beneš
MARTIN BENKA (1888)
 12. Na liptowskich zboczach, 1922
olej na płótnie, 80×95,
sygn.: M. Benka
 13. Jesienne dni, 1929
olej na płótnie, 49×101,5,
sygn.: M. Benka
 14. Drwale pod Salatínem, 1931
olej na płótnie, 140×116,
sygn.: M. Benka
- FRANTIŠEK BIDLO (1895—1945)
15. Z cyklu: Eden broni pokoju, 1935
rysunek piórkiem, tusz, 29,6×60,
niesygn.
 16. Cnotliwość, ok. 1935
rysunek tuszem, 42×29,7,
sygn.: Bi
 17. Zniszczony Madryt, ok. 1937
rysunek kredką, 43×29,4,
niesygn.
JOSEF BROŽ (1904)
 18. Pożar, 1940
olej na płótnie, 27,5×35,5,
sygn.: J. Brož 40
 19. Lidice, 1948
olej na płótnie, 134×200,
sygn.: Brož 48
VRATISLAV H. BRUNNER (1886—
1928)
 20. Nowe rekwizycje w maju 1918 r.,
1918
rysunek piórkiem, tusz, biała
akwarela, 47,5×37,5, niesygn.
JOSEF ČAPEK (1887—1945)
 21. Mężczyzna z workiem, 1926
olej na płótnie, 70,5×52,5,
sygn. J. Č. 26
 22. Ogień, 1938
olej na płótnie, 68×44,
sygn.: Čapek 38
 23. Ogień, 1939
olej na płótnie, 50×65,
sygn.: Čapek 39
 24. Żebrak, 1918
linoryt, 30×22,5,
sygn.: Josef Čapek
 25. Żebrzące dzieci, 1918
linoryt, 30,3×22,5,
sygn.: Josef Čapek
LADISLAV ČEMICKÝ (1909)
 26. Wojna, 1944
olej na płótnie, 55×90,
sygn.: Csemiczky 1944
KAREL ČERNÝ (1910—1960)
 27. Lamentujące kobiety II, 1945
olej na płótnie, 109×92,
sygn.: K Černý Š 45
FERDIŠ DUŠA (1888—1958)
 28. Dzieci na hałdzie
(z cyklu: Smutna ziemia), 1921

Ekspozycje na wystawę wypożyczyli:
Galeria Narodowa w Pradze, Słowacka Galeria Narodowa w Bratysławie,
właściciele prywatnych galerii oraz kolekcjonerzy.

wymiary prac podano w cm wysokość × szerokość
w pracach graficznych i rysunkach
podano rozmiary całego arkusza

- drzeworyt, 37,5×34,2,
sygn.: F D i F. Duša
29. Obiad biednych
(z cyklu: Smutna ziemia), 1921
drzeworyt, 38×32,5,
sygn.: F. Duša
KAREL DVORÁK (1893—1950)
30. Tragedia, 1937
brąz, wys. 69,5,
sygn.: Karel Dvořák 1937
EMIL FILLA (1882—1953)
31. Zapasy lwa z bykiem, 1938
tusz i tempera na płótnie, 79×119,
sygn.: Emil Filla 38
32. Biała noc, 1938
olej na płótnie, 114×149,5,
sygn.: Emil Filla 38
33. Będzie wojna, będzie, 1939
olej na płótnie, 146×97,
sygn.: Emil Filla srpen 39
34. Zapasy, 1937
brąz, wys. 45,
niesygn.
35. Dwa konie walczące z lwicą
(Walki i zapasy II), 1937
akwatinta, sucha igła, 60×44,7,
sygn.: E. F. 37 i Emil Filla 37
36. Cztery konie napadnięte przez lwa
(Walki i zapasy III), 1937
akwatinta, sucha igła, 59,7×44,7,
sygn.: Emil Filla 37
37. Ludzie i sanie
(Walki i zapasy III), 1937
sucha igła, 60×45,
sygn.: E. F. 37 i Emil Filla 37
L'UDOVÍT FULLA (1902)
38. Zebracy, 1925
drzeworyt, 35,5×41,
sygn.: Fulla. 1925. XI.
39. Kopanie ziemniaków, ok. 1925
litografia, 34,3×42,3,
niesygn.
MIKULÁŠ GALANDA (1895—1938)
40. Nad kołyską, 1929
olej na płótnie, 52×60,
sygn.: Galanda 29
41. Na ulicy, 1932
olej na płótnie, 45×29,5,
sygn.: G
42. Emigrant, ok. 1934
pastele, 32,4×23,
niesygn.
FRANTIŠEK GROSS (1909)
43. Jeździec, 1944
sucha igła, 32×23,8,
sygn.: F. Gross 44
OTTO GUTFREUND (1889—1927)
44. Niepokój, 1911
brąz, wys. 148,
niesygn.
45. Przemysł, 1923
barwione drewno, wys. 76,
niesygn.
46. Rodzina, 1925
brąz, wys. 70,
niesygn.
EDMUND GWERK (1895—1956)
47. Na wietrze, 1928
olej na płótnie, 89,5×79,5,
sygn.: Gwerk
VÁCLAV HEJNA (1914)
48. Portret poety-Jiří Orten, 1940
olej na płótnie, 75×39,
sygn.: V. Hejna
VINCENT HLOŽNÍK (1919)
49. Wgnani przez wojnę, ok. 1939
olej na tekturze, 40×100,
sygn.: Hložník
50. Uciekinierzy, 1943
olej na tekturze, 45,5×72,
sygn.: Hložník
51. Nad spustoszonym domem. ok. 1942
gwasz na papierze, 48×102,
niesygn.
ADOLF HOFFMEISTER (1902)
52. Cicha praca, 1933
rysunek piórkiem, tusz, 59×44,
sygn.: A H 33
BEDŘICH HOFFSTÄDTER (1910—
1954)
53. Egzekucja, 1947
olej na płótnie, 33×55,
sygn.: Hoffstädter 47
54. W tramwaju, 1943
gwasz na papierze, 35×63,
sygn.: B. Hoffstädter 43
KAREL HOLAN (1893—1953)
55. Ambulans, 1922
olej na płótnie, 100×127,
sygn.: K Holan
- MILOSLAV HOLÝ, (1897)
56. Ławeczka, 1924
olej na płótnie, 95×104,
sygn.: Holý 24
57. Po uboju, 1924
olej na płótnie, 75,5×70,5,
sygn.: Holý 24
VLADISLAV HŘÍMALÝ (1895—
1936)
58. Mówca, 1919
litografia, 30×24,5,
sygn.: V. Hřimalý 19
59. Aresztowanie, 1919
litografia, 28×32,5,
sygn.: V. Hřimalý 19
FRANTIŠEK HUDEČEK (1909)
60. Hiszpania 1939, 1939
olej na płótnie, 53×40,5,
niesygn.
JULIUS JAKOBY (1903)
61. Czyszczenie lampy, 1935
olej na płótnie, 60×50,
sygn.: Jakoby Gy 35
FRANTIŠEK JANOUŠEK (1890—
1943)
62. Hiszpania, 1936
olej na płótnie, 97×130,
sygn.: Janoušek 36
MILOŠ JIRÁNEK (1875—1911)
63. Piaskarze II, 1909
olej na płótnie, 70×90,
niesygn.
FRANTIŠEK JIROUDEK (1914)
64. Obraz z roku 1943, 1943
olej na płótnie, 72×117,
sygn.: Fr. Jiroudek 1943
JOZEF KOSTKA (1912)
65. Matka, 1944
brąz, wys. 95,
sygn.: J. Kostka 1944
66. Kobiety jesienią, 1944
brąz, wys. 36,
sygn.: J. Kostka
PRAVOSLAV KOTÍK (1889)
67. Na kłosach, 1922
olej na płótnie, tektura, 44×54,5,
sygn.: P. Kotík 1922
68. Węglarz, 1923
olej na płótnie, 76×81,5,
sygn.: P. Kotík 1923
- KAREL KOTRBA (1893—1938)
69. Siedząca dziewczyna 1926
brąz, wys. 74,
niesygn.
JAROSLAV KRÁL (1883—1942)
70. Niedzielne popołudnie, 1928
olej na płótnie, 110×73,
sygn.: Jar. Král 1928
ZDENĚK KRATOCHVÍL (1883—
1961)
71. Znowu jedno zmartwychwstanie,
1924
rysunek tuszem, biela, akwarela,
32,3×22,9,
sygn.: KZ
EUGEN KRÓN (1882)
72. Górnicy, 1914
akwaforta, 55,4×43,3,
sygn.: Krón Jenő 914
BOHUMIL KUBIŠTA (1884—1918)
74. Kamieniołom w Braniku, 1911
olej na płótnie, 86,5×101,
sygn.: Kubišta B
75. Poległy, 1918
linoryt, 18,4×26,4, sygn.: BK
FRANTIŠEK KUPKA (1871—1957)
76. A to tylko huśtawka...
(z cyklu: Pieniądze), 1904
rysunek węglem, pędzlem, tuszem,
barwny, 44,7×39,5, sygn.: Kupka
77. Pax vobiscum (z cyklu: Pokój), 1904
rysunek pędzlem, tuszem, barwny,
60×44,5,
sygn.: Kupka
JAN LAUDA (1898—1959)
78. Zebraczka, 1922
brąz, wys. 31,
sygn.: Lauda
79. Pomywaczka, 1923
brąz, wys. 56,
niesygn.
80. Głowa W. I. Lenina, 1945
brąz, wys. 31,
sygn.: Lauda
81. JAN LAUDA i JAN BAUCH
Napad na Czechosłowację,
1938—1939
relief, brąz, 125×140,
niesygn.

- KAREL LIDICKÝ (1900)
82. Alegoryczne studium smutku, 1942
brąz, wys. 48,
niesygn.
- JOSEF LIESLER (1912)
83. Obóz koncentracyjny, 1944
olej na płótnie, 40×60,
sygn.: Liesler 44
84. Ten, który nie doczekał końca, 1945
akwaforta i akwatinta, 25,8×36,
sygn.: Liesler 45
85. Swym upadkiem sieje śmierć, 1945
akwaforta i akwatinta, 26×35,8,
sygn.: Liesler 45
- CYPRIAN MAJERNÍK (1909—1945)
86. Pomnik (Najazd na Francję), 1940
olej na płótnie, 60×50,
sygn.: Majerník 40
87. Emigranci, 1943
olej na płótnie, 35×73,
sygn.: Majerník 43
88. Wygnańcy, 1943
olej na płótnie, 35×50,
sygn.: Majerník 43
- VINCENC MAKOVSKÝ (1900)
89. Partyzant, 1946—1947
brąz, wys. 72,
sygn.: V. Makovský
- JOSEF MALEJOVSKÝ (1914)
90. Po nalocie, 1944
brąz, wys. 95,
sygn.: J. Malejovský 44
- VÁCLAV MAŠEK (1893)
91. Mauthausen, 1945
litografia, 77,3×56,
sygn.: Mašek V. 45
- LADISLAV MEDŇANSKÝ (1852—1919)
92. Budowa okopów strzeleckich, ok. 1915
rysunek pędzlem, gwasz i tusz
na drewnie, 21,9×33,8,
sygn.: Mednyánszky
- JÁN MUDROCH (1909)
93. Zamordowany poeta (Garcia Lorca), 1939
olej na płótnie, 59,5×80,
sygn.: Mudroch 39
- FRANTIŠEK MUZIKA (1900)
94. Czeski krajobraz, 1943
olej na płótnie, 100×82,5,
sygn.: F. Muzika 43
95. Requiem, 1944
olej na płótnie, 91,5×65,
sygn.: F. Muzika 44
96. Martwa natura z maską gazową, 1940
gwasz na papierze, 24,8×45,6,
sygn.: F. M. 40
- KAREL MYSLBEK (1874—1915)
97. Wypadek na budowie, 1909
olej na płótnie, 180×196,5,
niesygn.
- OTAKAR NEJEDLÝ (1883—1957)
98. Z ulicy, ok. 1914
olej na płótnie, 81×68,
sygn.: O. Nejedlý
- JULIUS NEMČÍK (1909)
99. Ogień, 1944
tempera na tekturze, 39×80,5,
sygn.: Nemčík 44
- EUGEN NEVAN (1914)
100. Lidice, 1943
olej na płótnie, 82×97,
sygn.: E. Nevan 43
101. Ucieczka, 1942
sucha igła, 29,7×20,7,
niesygn.
102. Inwalida wojenny, 1942
sucha igła, 29,7×20,7
sygn.: E N
- WILLY NOWAK (1886)
103. Pracunki, 1906
olej no płótnie, 75×81,
sygn.: W. N.
- ARNOŠT PADERLÍK (1919)
104. Z czasów wojny, 1943
olej na płótnie, 80,5×134,
sygn.: Paderlík 43
105. Wojna, 1944
olej na płótnie, 55×70,
sygn.: Paderlík 44
- JAROSLAV PAUR (1918)
106. Ruiny (Warszawa), 1947—1948
olej na płótnie, 104×150,
sygn.: J. Paur 47—48
- ANTONÍN PELC (1895)
107. W pociągu, 1920
olej na płótnie, 75×90,
sygn.: Pelc 20
108. Lebensraum, 1943
gwasz na papierze, 65,7×50,5,
sygn.: A. Pelc 43 New York
109. Pięść podziemia, 1943
gwasz na papierze, 69×47,
sygn.: A. Pelc N. York 43
110. Goebbels, 1944
rysunek tuszem i szarą farbą na
tekturze, 37,1×41,9,
sygn.: Pelc 44
- EMIL A. PITTERMANN-LONGEN (1885—1936)
111. Fabryka nad rzeką, 1916
olej na płótnie, 58×60,5,
sygn.: 1916 E. A. Longen
- KAREL POKORNÝ (1891—1962)
112. Kolejka po chleb, 1916—1917
relief, brąz, 62,5×86,5
sygn.: Pokorný 1916
113. Ziemia, 1925
brąz, wys. 33,
sygn.: Pokorný
114. Poległy, 1926
relief, brąz, 93×172,
sygn.: Pokorný 26
- RUDOLF PRIBIŠ (1913)
115. Dzień dzisiejszy, 1941
brąz, wys. 47,5,
sygn.: R. Pribiš 1941
- JINDŘICH PRUCHA (1886—1914)
116. Pogrzeb wiosną, 1911
olej na kartonie, 47×52,
niesygn.
- VÁCLAV RABAS (1885—1954)
117. Rok 1915, uk. w 1924 r.
olej na płótnie, 65×85,
sygn.: Rabas 16
118. Z kopalni, 1923
olej na płótnie, 105×98,
sygn. V. Rabas 23
119. Martwa natura z chlebem, 1943
olej na płótnie, 38×61,
sygn.: Rabas LM 43
- VLASTIMIL RADA (1895—1962)
120. Mozolna praca, 1926
olej na płótnie, 50,5×59,5,
sygn.: Vlast. Rada 1926
- JAN RAMBOUSEK (1895)
121. Zajadłość (z cyklu: Doły społeczne), 1912
litografia, 44,8×32,7,
sygn.: Jan Rambousek 1921
122. Bezrobotni, 1924
drzeworyt, 47,5×36,3,
sygn.: Jan Rambousek
123. Rodzina śpiewaków (z niedokończzonego cyklu: Nie daj zginąć), 1935
drzeworyt, 61×45,
sygn.: Jan Rambousek
- ZDENĚK SEYDL (1916)
124. Homo sapiens, 1945
sucha igła, 47,5×30,3,
sygn.: Seydl
125. Furor Teutonicus, 1945
sucha igła, 48,4×63,5,
sygn.: Seydl
- VLADIMÍR SILOVSKÝ (1891)
126. Poczekalnia trzeciej klasy, 1918
akwaforta, 28,4×32,8,
sygn.: V. Silovský
127. Nocna kolejka, 1918
sucha igła, 28,5×37,5,
sygn.: V. Silovský
- ANTONÍN SLAVÍČEK (1870—1910)
128. Huta w Kladnie, 1909
olej na płótnie i tekturze, 52×62,
niesygn.
- JAN SMETANA (1918)
129. Pierwszy rosyjski czołg, 1945
litografia, 27,5×35,
sygn.: Smetana 45
- KOLOMAN SOKOL (1902)
130. W ogniu (Rewolucja), 1929
drzeworyt, 40,4×29,8,
sygn.: K. Sokol 29
131. Do celu (Górnicy), 1931
drzeworyt, 40,3×30,4,
sygn.: K. Sokol 31
132. Na krańcach miasta, 1931
drzeworyt, 41×31,2,
sygn.: K. Sokol 31
133. Głodni, 1931
drzeworyt, 37,4×47,
sygn.: K. Sokol
134. Szary ranek, 1931
akwaforta, 31,7×25,2,
sygn.: K. Sokol

135. Wycieńczony, 1931
akwaforta, 24,3×32,5,
sygn.: K. Sokol
136. W więzieniu, 1939
akwaforta, 40,2×24,4,
sygn.: K. Sokol 39
VLADIMÍR SYCHRA (1903—1963)
137. Wojna, 1936
olej na płótnie, 88×114,
sygn.: Vl. Sychra 36
JOSEF ŠÍMA (1891)
138. Rewolucja w Hiszpanii, ok. 1937
olej na płótnie, 124×79,
niesygn.
VÁCLAV ŠPÁLA (1885—1946)
139. Szpitalne baraki, 1915
akwarela, 32,2×47,3,
sygn.: V. Špála 15
141. Wolność, 1919
rysunek kredką, 36×26,6,
sygn.: V. Špála 19
KAREL ŠTĚCH (1908)
142. Demonstracja, 1938
drzeworyt, 43×47,6,
sygn.: K. Štěch 1938
143. Uciekinierzy, 1939
drzeworyt, 38×40,8,
sygn.: K. Štěch 1939
144. Nadejście germanizmu, 1939
akwatinta, 37,6×47,7,
sygn.: K. Štěch 39
KAREL ŠTIKA (1898)
145. Ubranie (z cyklu: Jałmużna), 1926
linoryt, 54,5×38,8,
sygn.: K. Štika 26
146. Inwalida wojenny (z cyklu: Jałmuż-
na), 1926
linoryt, 54,4×38,7,
sygn.: K. Štika 26
JAN ŠTURSA (1880—1925)
147. Ranny, 1916
brąz, wys. 49,5,
sygn.: Štursa 1916
148. Pogrzeb w Karpatach, 1918
drewno, wys. 44,
sygn.: Štursa 1918
149. Ranny, 1914
rysunek kredką, barwny, 25,5×16,8
sygn.: Štursa 1914 Krakov
- JINDŘICH ŠTÝRSKÝ (1899—1942)
150. Na grobie, 1939
olej na płótnie, 64×58,
sygn.: Štyrsky 1939
VÁCLAV TIKAL (1906—1965)
151. Strach, 1944
olej na płótnie, 43×38,
sygn.: Tikal 44
VOJTĚCH TITTELBACH (1900)
153. Wojna narodowa w Hiszpanii, 1937
gwasz na tekturze, 79×36,
sygn.: V. Tittelbach 37
154. 7717, 1938
tempera na papierze, 56×83,
sygn.: V. Tittelbach 38
TOYEN (1902)
155. Wojna (Strach na wróble), 1945
rysunek kredką, kolorową kredką,
barwiony przez nakrapianie,
61×42,5,
sygn.: Toyen 45
RUDOLF UHER (1913)
156. Smutek, 1946
drewno, wys. 60,
sygn.: RU 46
JOSEF WAGNER (1901—1957)
157. Wiosna, 1942—1943
(przekuta w kamieniu 1945)
piaskowiec, wys. 90,
niesygn.
IMRICH WEINER-KRÁL (1901)
158. Żydowska ulica III, ok. 1935
olej na płótnie, 68×54,5,
niesygn.
159. Guernica, 1937
olej na płótnie, 98,5×79,
niesygn.
JÁN ŽELIBSKÝ (1907)
160. Pożegnanie, 1941
olej na tekturze, 41×40,
sygn.: J. Želibský 41
161. Gazeciarski, 1943
olej na płótnie, 60×70,
sygn.: Želibský 43
162. Zaciemnienie, 1942
rysunek kredkami, gwasz na papie-
rze, 37,2×31,
niesygn.



Otto Gutfreund, Niepokój

Jan Stursa, Pogrzeb w Karpatach

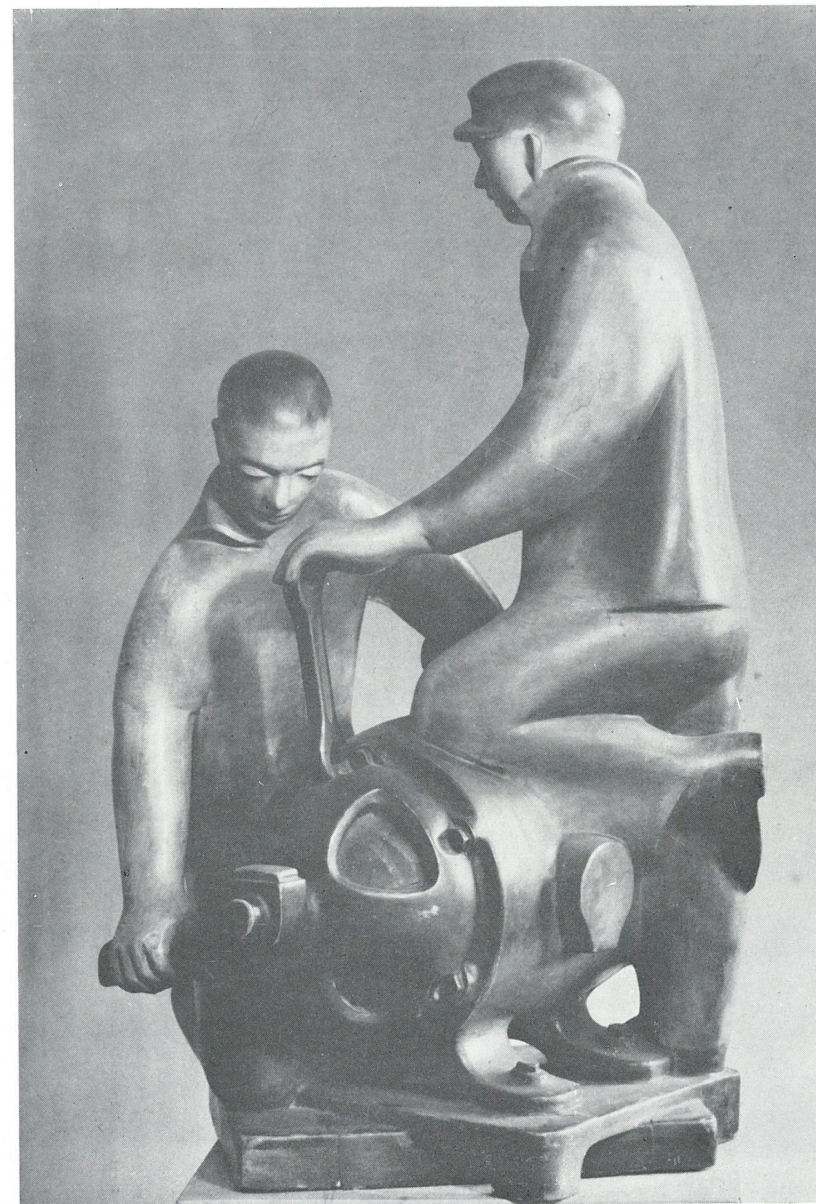


Václav Špála, Wolność

Pravoslav Kotík, Węlarz



Otto Gutfreund, Przemysł



Miloslav Holý, Po uboju



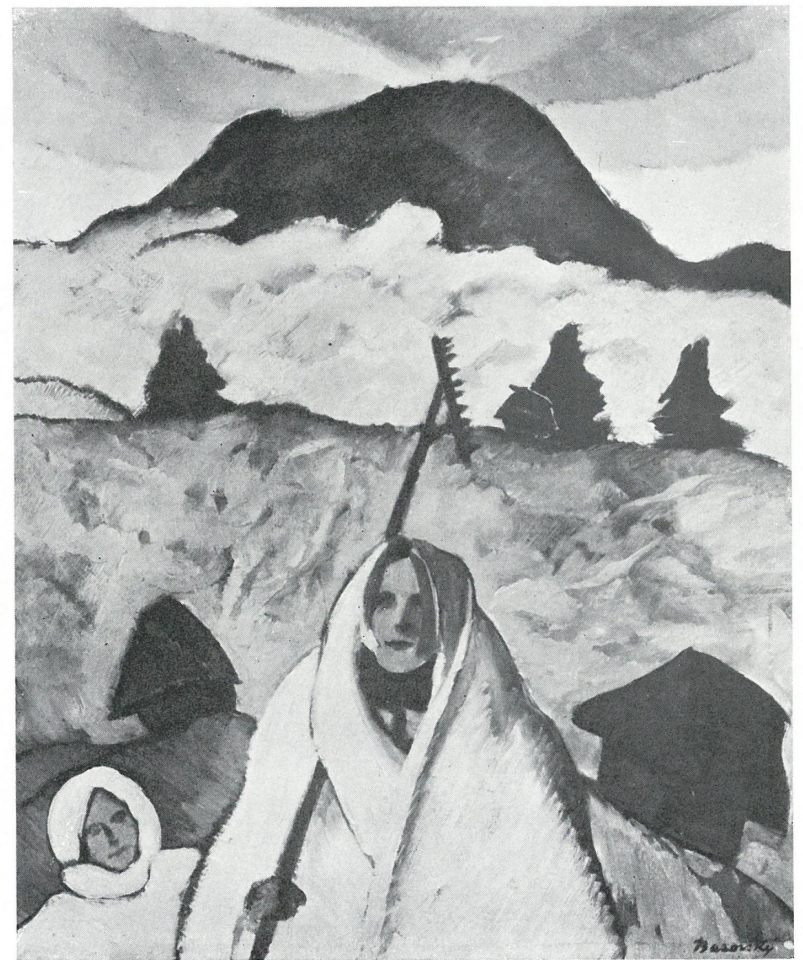
Karel Pokorný, Ziemia





Martin Benka, Drwale pod Salatinem

Miloš A. Bazovský, Na grabenie lišci



Koloman Sokol, Głodni



Jan Rambousek, Rodzina śpiewaków

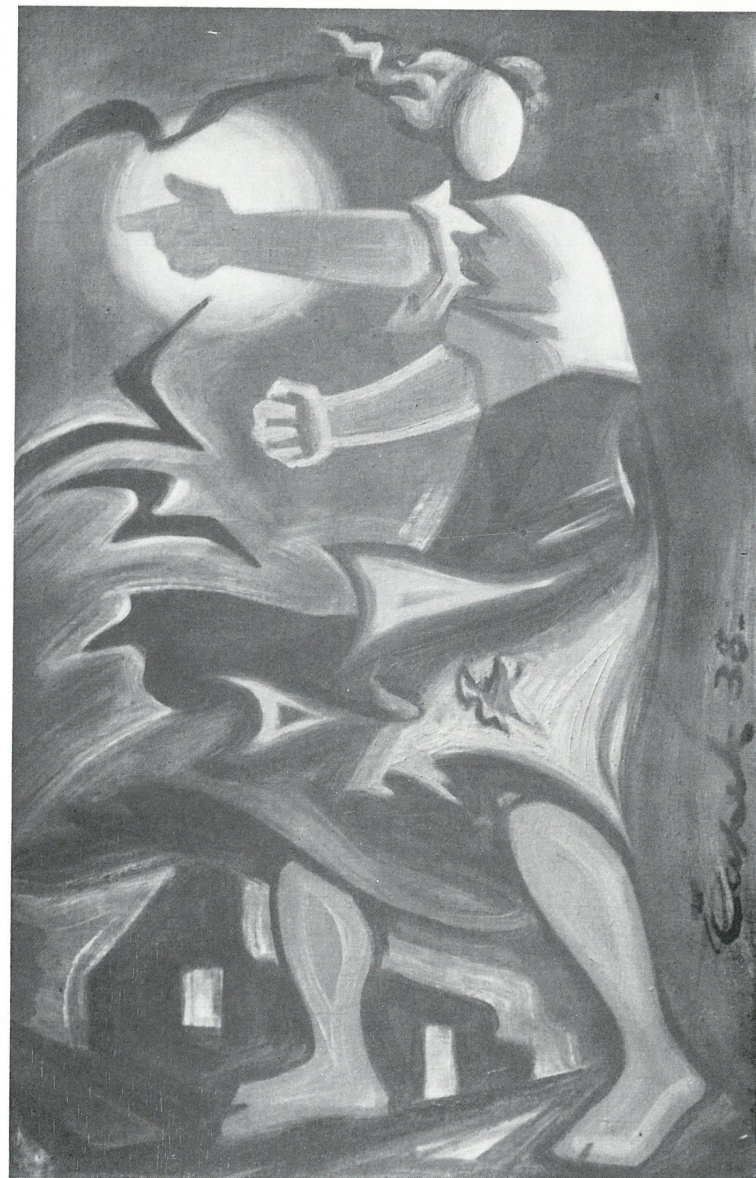
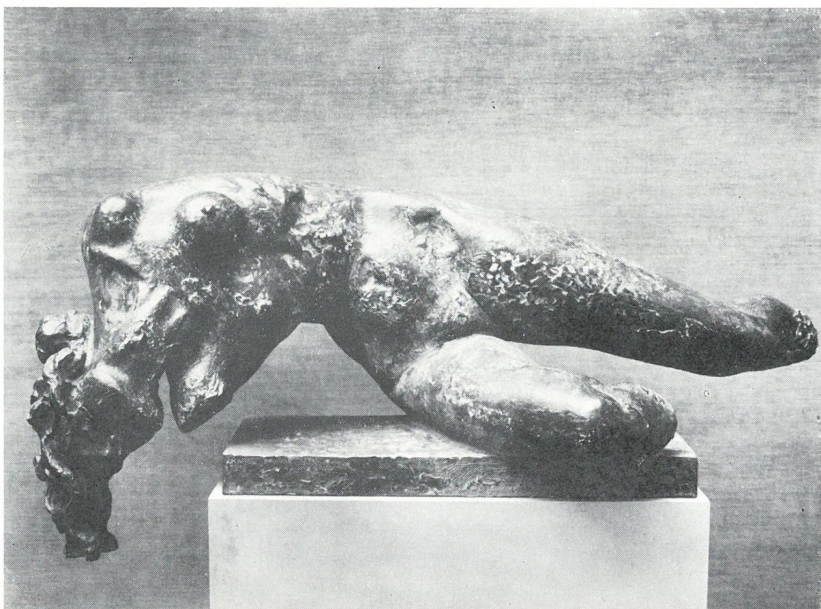


Josef Šíma, Rewolucja w Hiszpanii



Imrich Weiner-Král, Guernica

Karel Dvořák, Tragedia



Josef Čapek, Ogieň

Emil Filla, Zapasy lwa z bykiem



Jan Lauda i Jan Bauch, Napad na Czechosłowację



Eugen Nevan, Lidice



Cyprian Majernik, Wygnańcy

Arnošt Paderlík, *Wojna*



Jan Bauch, *Wojna*





Vincenc Makovský, Partyzant

Komisarz wystawy: Václav Procházka
Projekt plakatu: Natálie Jarczewska
Opracowanie katalogu: Petr Hartmann, Ludmila Peterajova, Václav Procházka, Eva Ševčáková
Wstęp: Petr Hartmann, Václav Procházka
Opracowanie graficzne katalogu: Stefan Bernaciński
Zdjęcia: Pracownie Fotograficzne Galerii Narodowej w Pradze
i Słowackiej Galerii Narodowej w Bratysławie.
Druk. im. Rewolucji Październikowej. Zam. 128/67. T-5 Cena zł 10.—

