

67/1956zach

W Y S T A W A

Ł A D

X X X

1 9 2 6 - 1 9 5 6

WYSTAWA SPÓŁDZIELNI ARTYSTÓW PLASTYKÓW

Ł A D

X X X

CENTRALNE BIURO WYSTAW ARTYSTYCZNYCH
WARSZAWA, „ZACHĘTA” PL. MAŁACHOWSKIEGO 3

KOMITET WYSTAWY

Przewodniczący:

WOJCIECH JASTRZĘBOWSKI

Członkowie:

MARIA BOŁTUĆ

KAROLINA BUŁHAKOWA

ZOFIA BUTRYMOWICZ

ZOFIA CZASZNICKA

TADEUSZ GRONOWSKI

WOJCIECH JASTRZĘBOWSKI

WŁADYSŁAW JAWORSKI

LUCJAN KINTOPF

CZESŁAW KNOTHE

ZOFIA KODIS

WŁADYSŁAWA KOWALCZYK

JANINA KRÓLIKOWSKA

JAN KURZAŃKOWSKI

WANDA MANTEUFFEL

BORYS MISZTAŁ

LUCJAN MOTYKA

KAZIMIERZ NITA

ELEONORA PLUTYŃSKA

MARIAN SIGMUND

JERZY SOŁTAN

STANISŁAW STROIŃSKI

OLGIERD SZLEKYS

MIECZYŚLAW SZYMAŃSKI

ANNA ŚLEDZIEWSKA

TADEUSZ WIĘCKOWSKI

WŁADYSŁAW WINCZE

ALEKSANDER WOJCIECHOWSKI

EUGENIA WOLSKA

BRUNO ZBOROWSKI

KOMISJA KWALIFIKACYJNA

KAROLINA BULHAK
ZOFIA CZASZNICKA
KONSTANTY DANKO
WOJCIECH JASTRZĘBOWSKI
LUCJAN KINTOPF
CZESŁAW KNOTHE
JAN KURZĄTKOWSKI
WANDA MANTEUFFEL
KAZIMIERZ NITA
ELEONORA PLUTYŃSKA
JERZY SOŁTAN
OLGIERD SZLEKYS
MIECZYŚLAW SZYMAŃSKI
ANNA ŚLEDZIEWSKA

Komisarz wystawy — CZESŁAW KNOTHE
Sekretarz wystawy — TADEUSZ WIĘCKOWSKI

XXX - LECIE „ŁADU“

Wyjątkowa to w dziejach sztuki polskiej rocznica. Nie było u nas jeszcze organizacji artystycznej, której zespół utrzymałby się tak długo. A „ŁAD“ nie tylko zachował się w swym tronie zasadniczym, w którym mimo burz i zmian, jakie przeszedł w tym czasie nasz naród, pozostało sporo jego inicjatorów i założycieli, ale nadto jest w pełni sił rozwojowych, o czym świadczy bezpośrednio obecna wystawa.

Fakt ten wymaga komentarza. Bez niego eksponaty wypełniające wszystkie sale „Zachęty“ nie przemówią tym, czym są w istocie: ostatnim ogniwem długiego łańcucha rozwojowego sztuki wytworzonej przez „ŁAD“, okrzepłej tam i rozrośniętej a nadto nastawionej ku przyszłości. Trzeba tu wyraźnie zaznaczyć, że wystawa XXX-lecia „ŁADU“, mimo sięgania pewną częścią eksponatów głęboko w dzieje tej instytucji nie nosi wcale typowego charakteru retrospektywnego. Przeciwnie chwila bieżąca, epoka współczesna a nawet projekty na przyszłość wysuwają się w niej zdecydowanie na plan pierwszy, matując swym bogactwem, różnorodnością i tendencjami rozwojowymi nieliczne tylko świadki przeszłości.

Takie właśnie oblicze wystawy jest niewątpliwie wynikiem sirat wojennych i ogromnych trudności w odnalezieniu i zgromadzeniu nielicznych, ocalałych szczątków dawnej produkcji „ŁADU“. Ale to tylko jedna strona medalu. Drugą jest siła żywotna i ciągle aktualność twórcza artystów przynależnych do „ŁADU“, pozwalające ich sztuce na stałe utrzymywanie kontaktu z życiem i wiązanie się z jego potrzebami.

I tu właśnie przede wszystkim wylania się potrzeba komentarza, i to komentarza nie tylko historycznego ale w pierwszym rzędzie analitycznego. Trzeba zdobyć się chociażby na próbę odpowiedzi: jak to się stało, że „ŁAD“ jest właśnie tym czym jest i czemu zawdzięcza on swoją długotrwałość, żywotność, aktualność, a przy tym wszystkim przodujące miejsce w współczesnej polskiej sztuce dekoracyjnej, a może także i ogólnej.

Na wstępie tych rozważań, które mogą być tu przeprowadzone jedynie bardzo szkicowo i fragmentarycznie, trzeba zdać sobie jasno sprawę, że „ŁAD“ jako zespół artystów, utworzony dla celów produkcyjnych nie jest u nas ani zjawiskiem wyjątkowym, ani też pierwszym tego rodzaju. Poprzedziły go chociażby „Warsztaty Krakowskie“, które także były „stowarzyszeniem o typie spółdzielczym“, jak stwierdza prof. Wojciech Jastrzębowski, uczestnik zarówno ich, jak „ŁADU“. Byt „Warsztatów“ był jednak krótkotrwały a zakres działalności i skala oddziaływania dużo skromniejsze niż w „ŁADZIE“. Porównanie to jest tym bardziej zastanawiające, że idea zasadnicza obydwu tych organizacji była ta sama. Tu i tam wysuwało się na plan pierwszy unarodowienie naszej sztuki przez oderwanie jej od naśladowania tworców obcych; zarówno „Warsztaty“ jak i „ŁAD“ operowały dość mglistym pojęciem ludowości jako różdżki wprowadzającej swojszczyznę; jedna i druga organizacja wreszcie opierała swój program artystyczny na tych samych przesłankach: łączenie projektowania z wykonawstwem przy uwzględnieniu naturalnych właściwości zarówno tworzywa jak techniki i warsztatu. Można by przytoczyć jeszcze kilka zupełnych zbieżności i analogii lecz po to chyba tylko, by w konkluzji stwierdzić, że „Warsztaty Krakowskie“, mimo wielu zasług i osiągnięć były jednak tylko efemerydą, podczas gdy „ŁAD“ wkorzenił się tak w życie, że go zmóc nie zdołały przeciwności dziejowe, znacznie mocniejsze od tych, na które natrafiły „Warsztaty“.

Zdaje mi się, że wśród bardzo wielu czynników, które należałoby rozpatrzeć dla wyjaśnienia przedstawionego stanu rzeczy, jeden posiadał znaczenie decydujące: młodość głównego trzonu artystów, wchodzących w skład „ŁADU“. Nie umniejszając zasługi i znaczenia dla powstania „ŁADU“ generacji starszej, rozporządzającej dużym doświadczeniem i wiedzą artystyczną, która patronowała „ŁADOWI“, jak prof. Czajkowski czy Jastrzębowski, jednak nie ona zaznacza się najmocniej przy przeglądzie dorobku artystycznego tej spółdzielni i nie jej sztuka wyraziła się na pierwszym miejscu w tym, cośmy się nauczyli nazywać stylem ładowskim.

Obok młodości jeszcze jeden czynnik zaważył na sile życiowej „ŁADU“, czynnik jednakże mocno z nią związany: instynkt społeczny. Poczucie siły, jaką daje jednostce akcja zbiorowa, oparta — jak w tym wypadku — zarówno na budowie własnej ostoji życiowej, ułatwiającej walkę o byt na platformie realizacji własnego credo artystycznego, jak też na świadomości, że realizacja ta leży w interesie rozwoju rodzimego nurtu sztuki w Polsce — nakazało członkom „ŁADU“ stopić się w jedno z przy-

jętą formą organizacyjną i bronić jej, jako swej głównej podstawy życiowej.

Było to zaś tym bardziej możliwe, że „ŁAD“ nie narzucał swym członkom ściśle ograniczonej koncepcji tworzenia i poszczególne indywidualności artystyczne mogły się w nim nie tylko swobodnie pomieścić ale nadal rozwijać. Wolność ta, wzmocniana raczej niż krępowana wzajemną krytyką koleżeńską, docierającą jedynie podstawowe założenia twórcze członków „ŁADU“, doprowadziła do współlistnienia w tym związku dużych rozpiętości, jakie wykazują np. między sobą tkaniny H. Bukowskiej i A. Śledziewskiej lub meble Cz. Knothe i O. Szlekysa. Czynniki wolności twórczej należy mocno podkreślić w konglomeracie warunków, składających się na siłę żywotną „ŁADU“. Wejście bowiem jakiejś indywidualności do tego zespołu zapewniało jej właśnie w dużej mierze swobodny marsz po wytyczonej drodze, bez ulegania ciągłemu względom ubocznym, co jest prawie nieuniknione przy torowaniu miejsca dla swej sztuki w pojedynkę.

Wymienione względy, i zapewne jeszcze wiele innych, jak chociażby przywiązanie do własnego dzieła, które poczęło się wznosić w dniach młodości pełnej zamierzeń i nadziei, zdziałały, że stosunek członków „ŁADU“ do swej organizacji daleki jest od merkantylnego traktowania tego zagadnienia. Od zaczątków „ŁADU“ aż po dni dzisiejsze dostrzec można tego dowody. Czy to będzie praca za symboliczną tylko zapłatą w ponurych dniach okupacji czy też w ciężkich gospodarczo pierwszych dniach odbudowy „ŁADU“ po wojnie — wszędzie napotkać można ślady głębokiego stosunku uczuciowego Ładowców do swojej spółdzielni. I to nie tylko samych artystów lecz również rzemieślników-wykonawców, wychowanych przez „ŁAD“.

Jest rzeczą oczywistą, że i sama instytucja, będąca emanacją społecznie nastawionych członków, nie mogła być inna. Pomijam już świadczenia spółdzielni w szczególnych przypadkach na rzecz swych członków. Zaznaczyć natomiast muszę, że w trudnym okresie okupacyjnym, główną troską „ŁADU“ stało się zapewnienie dobrego startu sztuce polskiej w okresie powojennym. Z tą myślą rozmieszczano ocalałe z pożogi wrzesniowej wartościowe wzory ładowskie u różnych ludzi, by zapewnić tym wzorom większe prawdopodobieństwo przetrwania. Dla przyszłej Polski zamawiano też wówczas u ładowców i nieładowców projekty, które miały być wykonane dopiero w przyszłości, dając doraźnie naszym artystom wsparcie materialne i podtrzymując ich w pracy.

Kilka rzuconych dotąd rysów, dalekich od wyczerpania wszystkiego co można i należy podać na scharakteryzowanie „ŁADU“ od wewnątrz, uzupełnić się musi podobnymi spostrzeżeniami naświetlającymi pozycję jego od zewnątrz. Wysuwa się tu natychmiast pytanie: czym był i jest „ŁAD“ dla sztuki polskiej a tym samym dla naszego narodu i społeczeństwa.

Pełna odpowiedź na to pytanie wymaga specjalnych studiów porównawczych, uwzględniających w całej rozciągłości stosunek artystycznego dorobku ładowskiego do osiągnięć poprzedzających powstanie tej spółdzielni i jej współczesnych. Pewnym zbliżeniem do rezultatów takich badań być mogą chociażby doraźne zestawienia pozycji „ŁADU“ na różnych wystawach ogólnopolskich z tym, co na nie nadesłali inni artyści, uprawiający ten sam rodzaj sztuki co ładowscy. Znamienne jest, że na jednej z najważniejszych tego rodzaju wystaw: Powszechnej Wystawie Krajowej w Poznaniu w r. 1929 „ŁAD“ zdecydowanie wysunął się na pierwsze miejsce w dziedzinie architektury wnętrz. Jedynie też o nim zamieściły specjalny artykuł „Rzeczy Piękne“ omawiające szeroko rezultaty tej wystawy. Podobnie przodującą pozycję zajął „ŁAD“ również na wystawie w warszawskim I.P.S. pt. „Sztuka tkacka“ w r. 1938, a Mieczysław Treter, rozpatrując osiągnięcia polskiej twórczości artystycznej na wystawach zagranicznych wyraźnie stwierdza, że „tkaniny polskie w ogóle, a w szczególności tkaniny „ŁADU“ cieszą się wszędzie ogromnym sukcesem“. Tenże sam autor zacytował również urywek z jednego z dłuższych artykułów zagranicznych na temat „ŁADU“, w którym czytamy następującą charakterystykę tkanin tej spółdzielni: „piękne, czysto polskie motywy, harmonia barw i doskonałość wykonania, nowoczesność a zarazem wyraźna łączność z polską tradycją“. Ocena ta jasno określa pozycję jaką zajął „ŁAD“ w rodzaju swej twórczości a przedstawione poprzednio fakty wyznaczają jej miejsce wśród innych w kraju.

Na uzupełnienie charakterystyki „ŁADU“ widzianego od zewnątrz a zarazem na zamknięcie części ogólnej tego szkicu uważam za stosowne przytoczyć jeszcze następujące zdania wyjęte z artykułu A. Holendra na temat naszej spółdzielni na P.W.K. w Poznaniu: „...patrząc na ekspozycje „ŁADU“, widzi się w nich szczerze dążenia, gorliwy zapał do pracy i wysiłek twórców, a ponadto budzą w nas radość, gdyż czuć, iż pochodzą spod dachu szkoły, która nie wypacza prostoty wynikającej z potrzeby i konieczności warsztatu“. I dalej: „Wśród wszystkich wystawionych na P.W.K. prac „ŁADU“, uderza pewna wspólna idea, łączność

koncepcji i widać tę wspólną duchową w architekturze, w konstrukcji, w ornamentyce. A nade wszystko widać szeroki gest i rozmach w założeniu, w projekcie i w wykonaniu. Członkowie tej wytwórni nie rozdrabniają się i nie toną w szczegółach i drobiażkach“.

Ostatnie zwroty przenoszą nas już z zagadnień ogólnych na teren samych wytworów „ŁADU“, które zamierzam tu rozpatrzeć historycznie, wiążąc swoje spostrzeżenia — o ile to będzie możliwe — z ekspozycjami wystawy. Próbę syntezy końcowej poprzedzi obecnie rozbieżność całego dorobku artystycznego „ŁADU“ na jego części składowe, przy uwzględnieniu poszczególnych okresów czasowych, rodzaju wykonanych dzieł sztuki i wybijających się indywidualności krańcowych. Ponieważ artyści wchodzący w skład „ŁADU“ uważają się za rodzaj bractwa powiązanego z sobą charakterem swej sztuki, przeto zaliczają do zakresu „ŁADU“ całą swoją twórczość, bez względu na to czy była ona realizowana w warsztatach tej spółdzielni, co zostanie tutaj uszanowane.

Historię „ŁADU“ podzielić można na trzy zasadnicze okresy: pierwszy od powstania w r. 1926 do momentu założenia sklepu własnego w r. 1931; drugi do Wojny Światowej i trzeci od wznowienia działalności w r. 1945 do dziś. Zupełnie odrębnie musi być potraktowany okres okupacji niemieckiej, podczas której działalność „ŁADU“ miała zupełnie swoisty charakter.

Okres pierwszy, który winien być nazwany okresem kształtowania się zakresu działania i własnego oblicza artystycznego „ŁADU“ należałoby trochę cofnąć przed datę oficjalnego utworzenia spółdzielni. Jak to opisał Lucjan Kintopf, jeden z podstawowych filarów „ŁADU“ w tym okresie, psychiczny zawiązek spółdzielni narodził się w różnych poczynaniach studentów warszawskiej Akademii Sztuk Pięknych (wówczas jeszcze Szkoły) celem zdobycia pieniędzy dla samopomocy koleżeńskiej. A więc zmysł organizacyjny i społeczny poprzedził ujawnienie się dążeń ściśle artystycznych. Te obudziły się — idę tu ciągle śladem myśli L. Kintopfa — w okresie współpracy studentów uczelni warszawskiej nad realizacją projektów swoich profesorów i innych wybitnych artystów polskich na paryską Wystawę Sztuk Dekoracyjnych (r. 1925). Wówczas to — podaje Kintopf — „odpowiedzialna twórcza kompozycja w materiale, jaką widzieliśmy zrealizowaną w naszych oczach, przygotowała grunt i uprościła ścieżki do osiągnięcia celów ... w możliwie prostej drodze do indywidualnych naszych osiągnięć artystycznych i konstrukcyjnych“.

Podłoże „ŁADU“ powstało więc w samej Akademii. A spółdzielnia? Ta też. Były tam — znowu cytuję Kintopfa — grupa profesorów (związ-

nych z wystawą paryską), grupa członków Warsztatów Krakowskich, grupa studentów Szkoły Sztuk Pięknych — Wydziału Sztuki Wnętrza, członków Bratniej Pomocy, realizujących imprezy artystyczne. W pewnym momencie nastąpiło porozumienie między tymi grupami, wybrano komitet organizacyjny, który opracował statut spółdzielni... W ten sposób latem 1926 r. powstał «ŁAD»“.

Organizacja ta nie od razu odłączyła się od genetycznej uczelni. „Pierwsze cztery lata pracy „ŁADU“ upłynęły w ścisłej współpracy ze Szkołą Sztuk Pięknych“ — relacjonuje Kintopf. Od Zofii Czasznickiej zaś, jednej z najbardziej zasłużonych projektantek „ŁADU“ dowiadujemy się, że „produkcja twórcza była silna szczególnie w okresie współpracy Szkoły Sztuk Pięknych z „ŁADEM“, kiedy członkowie „ŁADU“ byli jednocześnie studentami, a warsztaty tkackie miały swój lokal w Szkole Sztuk Pięknych“.

Opieranie się o macierzystą szkołę i korzystanie z jej dorobku artystycznego w różnej formie cechuje cały pierwszy okres rozwojowy „ŁADU“. Widać to nie tylko w charakterze ówczesnych wytworów „ŁADU“, na których mocno zaznacza się styl pracowni architektury wnętrz prof. Jastrzębowski, Czajkowskiego i Karola Tichego, ale również w zakresie zainteresowań członków „ŁADU“. Obok znamienych dla wszystkich okresów „ŁADU“ działań takich jak meble i tkanina, a częściowo również ceramika, w pierwszym spotykamy się nadto z grafiką użytkową i wyrobami z metalu, a więc ze wszystkim tym, czego uczono w odnośnym dziale Szkoły Sztuk Pięknych.

Jeżeli popatrzymy na produkcję łądowską pierwszego okresu poprzez eksponaty zamieszczone na poznańskiej P.W.K. w r. 1929, to rzuci się nam w oczy tylko minimalna ilość tej dostojnej prostoty, którą nauczyliśmy się później uważać za cechę znamiennej stylu łądowskiego. Meble — jakkolwiek znacznie odbiegają od napuszoności, obcego naśladownictwa czy płytkiego efekciarstwa przeważnej części innych wytwórni biorących udział w wystawie — jednak posługują się dość często ornamentem naklejanych fornirów a w kształcie ich można się doczytać raczej negacji i ucieczki od form szablonowych dla tej epoki niż własnej koncepcji plastycznej. Podobnie kilimy, do których ograniczała się wówczas przeważnie tkacka produkcja „ŁADU“, choć o motywach innych i kompozycji dużo spokojniejszej od powstałych w tym okresie w ośrodku krakowskim — niemniej jednak nie wykazują jeszcze wewnętrznej zwarłości i jednolitości tak charakterystycznych dla wytworów okrzepłego już „ŁADU“.

A jednak wśród projektujących członków „ŁADU“ spotykamy nazwiska te same, które ugruntowały znakomitą pozycję wytworów łądowskich nadając im nie tylko wysoki poziom, ale i pełnię własnego wyrazu. Czajkowski, Jastrzębowski, Grodecka, Plutyńska, Karpińska i Bukowska w kilimach, B. Treter, Sigmunt, Cz. Knothe, Bielska, Karpińska i Kocowski w meblu — oto główni projektujący w latach 1926—1929, których wymienia Kintopf, dodając jeszcze Krzywca, Kotarbińską i Ptaszyńskiego w ceramice i Stryjeńskiego, Jastrzębowski, Tchorka i Krzywca w metalu.

W przemijającą tylko w dziejach „ŁADU“ zaznaczającej się grafice użytkowej pojawiły się tam takie nazwiska jak Kurzątkowski, Jurgielewicz i Holewiński. Przedstawiony dotąd obraz przybliżony pierwszego okresu „ŁADU“ byłby mocno okrojony, gdyby nie wspomnieć o innej stronie działalności tej spółdzielni, działalności, która zaważyła w dużym stopniu na charakterze artystycznym całości wytworów tej instytucji. Chodzi tu o zagadnienia techniczne, tak istotne dla programu artystycznego i rodzaju produkcji „ŁADU“. W tej dziedzinie mocno się zaznaczyła, jak stwierdza Kintopf, praca E. Plutyńskiej i W. Szczepanowskiej, jeżeli chodzi o osiągnięcia farbiarskie, a S. Bronowskiego i H. Kiczmaszewskiej i W. Gruzewskiej na terenie tkackim. Podobne zasługi położyli w zakresie ceramiki R. Krzywiec, J. Mickun i M. Sobolewska dając podwaliny pod rozwój polew artystycznych, stanowiących główną zdobycz estetyczną, charakteryzującą ceramikę „ŁADU“, a w zakresie mebli O. Szlekys.

Zamykając na tym relacjonowanie wszystkich tych czynników, które w początkowej fazie rozwojowej „ŁADU“ jeżeli nie zdecydowały to poważnie wpłynęły na jego późniejsze oblicze artystyczne, musimy jeszcze dodać, że w okresie tym rozwinął „ŁAD“ również sporą działalność wystawową. Miała ona poważne znaczenie dla ugruntowania rozwoju młodej instytucji przez zdobycie szerszego rynku i zapropagowanie tworzonych nowych wartości artystycznych. Lista tych wystaw jest nad podziw długa. Salon listopadowy I.P.S. w Warszawie w r. 1930 i udział wybitny w poznańskiej P.W.K. w roku poprzednim to najważniejsze krajowe imprezy, uzupełnione udziałem w szeregu wystaw pomniejszego znaczenia dla „ŁADU“ jak Targi Wileńskie i Wschodnie a także „Len Polski“ w Warszawie, gdzie również uczestniczył „ŁAD“ w szeregu dzielnicowych wystaw „Małych Mieszkań“. Liczbą i zasięgiem poważnie przedstawiają się udziały w wystawach zagranicznych organizowanych przez Towarzystwo Szerzenia Sztuki Polskiej wśród Obcych, które włączyło eksponaty „ŁADU“ do kilkunastu swoich wystaw. Osobno

wymienić należy udział w r. 1930 w międzynarodowej wystawie rzemiosł w Liège, który przyniósł rzemieślnikom „ŁADU“ 6 nagród złotych, 7 srebrnych i 9 brązowych. Ma to poważne znaczenie dla oceny całości kształtu osiągnięć „ŁADU“, który, jak widzieliśmy, solidne rzemiosło włączył do koniecznych cech swych wytworów.

Z taką podbudową wkraczamy obecnie w rozpatrywanie drugiego okresu rozwojowego „ŁADU“, zapoczątkowanego w r. 1931 otwarciem własnego sklepu. Fakt ten posiadał przełomowe znaczenie dla młodej organizacji. Poprzez sklep mogli bowiem młodzi artyści nawiązać bezpośredni kontakt z odbiorcą, dla którego pracowali i z jednej strony urabiać go, podsuwając mu własne koncepcje artystyczne, z drugiej dostosowywać swoje pomysły do potrzeb realnych. W sklepie tym zaprowadzono stałe wystawy ciągle zmienne. Codzienne zaś dyżury parogodzinne wszystkich niemal członków „ŁADU“ wprowadzone w tym okresie w sklepie można uważać za czynnik podobny do studiów w pracowniach uczelnianych: rozwijały inicjatywę i stosowały korektę do projektów pomyślanych zbyt abstrakcyjnie. Poza tym przez sklep „ŁAD“ bardziej się usamodzielniał, do czego przyczyniło się również wyrobienie się indywidualności artystycznych młodszych jego członków.

Ujawniło się to przede wszystkim w tkaninie. Zamiast dawnego kilimu, naczelne miejsce w produkcji tkackiej „ŁADU“ zajęła obecnie makata żakardowa, zapoczątkowana już w poprzednim okresie świetnymi pomysłami L. Kintopfa. Styl tych makat utworzył trwałą podbudowę pod ogólny charakter własny tkaniny ładowskiej. Obok niego zarysował się zaraz odmienny rodzaj talentu H. Bukowskiej. Artystka ta już w r. 1929 wystąpiła z dojrzałym, pełnym spokoju i umiaru typem żakardu „KOŁA“. Charakter ten zachowa jej tkanina do końca, tworząc jeden z głównych elementów dość szerokiego wachlarza odmian wypracowanych w „ŁADZIE“. Zbyt szczupłe ramy tego szkicu nie pozwalają na sumienne uwypuklenie cech charakterystycznych wszystkich indywidualności artystycznych, które w sumie złożyły się na obraz ogólny ładowskiej tkaniny żakardowej. Obraz ten, w miarę postępu czasu nabiera jednolitości i jest wykładnikiem postępującego procesu wzajemnego oddziaływania na siebie członków „ŁADU“.

Niemniej jednakże trudno pominąć milczeniem artystów z tak wielkim wkładem osobistym jak Zofia Czasznicka, która obok projektów kilimów i dywanów strzyżonych skomponowała szereg makat żakardowych, opartych na rytmice niewielkich motywów zestawionych pasowo, albo też Karolinę Bułhakową, autorkę jednej z pierwszych ładowskich tkanin obiciowych odznaczających się dekoracyjną fakturą mięsistych nici przy

dyskretnie zaznaczającym się wzorze ornamentu, czy wreszcie W. Szczepanowską, której wczesną tkaninę o wzorze z trójkątów i trójkącików, mieniającą się przez grę nici przejrzystego splotu oglądamy na jednej z reprodukcji tego katalogu.

Tworzywem głównym makat żakardowskich był głównie len, ze swoim srebrzystym połyskiem nadającym tym tkaninom wiele optycznej miękkości. Sięgano też nieraz po wełnę i wykonywane były również żakardy jedwabne. Makaty jedwabne projektowały głównie Czasznicka, Dydyńska, Karpińska i Nowaczyńska.

Ładowski charakter dekoracyjnych tkanin żakardowych utworzył się przede wszystkim przez położenie nacisku na ich stronę splotową i kolorystyczną. Miękki rysunek motywu dekoracyjnego, często zacierany jeszcze przerwami długich nici wątku, wydobywano tu mocniejszą barwą wątku, matowanego jednocześnie uwydatniającymi się niemi osnowy, nadającymi całości jednolity odcień. Równie ważne znaczenie przypisać należy rodzajowi stosowanej tu przeważnie kompozycji, polegającej na pasowym i rytmicznym zestawianiu gęstym motywów ornamentacyjnych, wypełniających jednolicie całą powierzchnię tkaniny. Motywy te zaś mają przeważnie formę zdecydowanie dekoracyjną, uchylającą się od przyjęcia zdecydowanego charakteru geometrycznego lub roślinnego. One też głównie sprawiają, że wzór makat ładowskich posiada zawsze charakter neutralny, ułatwiający tym tkaninom dostrajanie się swymi walorami ściśle dekoracyjnymi do całości wnętrza. Tworząc akcent kolorystyczno-dekoracyjny nie absorbują swymi detalami, które służą jedynie do niuansowania plamy barwnej a nie zatrzymywania uwagi patrzącego.

W przejściu z kilimów na makaty żakardowskie dopatrują się niektórzy dostosowania się „ŁADU“ do potrzeb rynku, który mógł wchłonąć znacznie więcej tanich, bo zmechanizowanych w produkcji tkanin żakardowskich od drogich przez masę surowca i włożonej pracy kilimów. Że nie tylko to wchodziło tu w grę, ale przede wszystkim na rozwinięcie szerokiej produkcji żakardów musiały wpłynąć wymienione ich wartości dekoracyjne, odpowiadające umacniającej się coraz bardziej w „ŁADZIE“ działalności w dziedzinie architektury wnętrz, wskazuje utrzymanie się jednak w produkcji „ŁADU“ dawnych kilimów a nawet przejście do znacznie bardziej ekskluzywnych gobelinów.

Niewiele ich powstało w „ŁADZIE“ ale za to tak wysokiej klasy, że śmiało wysunąć je można na czoło całej naszej produkcji tkackiej po dzień dzisiejszy. Mowa tu przede wszystkim o gobelinach Z. Stryjeńskiej i M. Szymańskiego, archaizujących w nastroju a na wskroś nowoczesnych

w środkach wyrazu plastycznego przy pełnym oparciu się o styl dekoracyjny odpowiadający potrzebom i możliwościom techniki tkackiej. Powstałe w „ŁADZIE“ gobeliny Szymańskiego to szczytowe pozycje w całej produkcji tej spółdzielni, jedyne w swoim rodzaju i jak dotąd nie powtarzalne.

Jeżeli chodzi o inne ekstremy tkackie drugiego okresu rozwojowego „ŁADU“ wymienić tu można makaty słomiano-liniane H. Karpińskiej, oparte na pewnym typie wytworów ludowych, a także bardzo oryginalny w pomyśle dywan wiązany W. Zycha „Łosie“ o charakterze zarówno malarskim jak tkaninowym, odznaczający się śmiałą kompozycją rozmaicie usytuowanych zwierząt. Dywan ten może być dowodem, jak dalece nie podlegała jakiemuś jednolitemu szablonowi czy programowi twórczość artystyczna poszczególnych członków „ŁADU“ i to właśnie w okresie, kiedy wytworzył się i okrzepł wspólny styl, charakterystyczny dla dzieł większości grupujących się tam artystów.

Ważne odskoki od stylu dominującego widzimy w ładowskich meblach z okresu drugiego. I tu krzepnie i wyrabia się odmienność grupowa, zapoczątkowana już w okresie pierwszym wysunięciem hasła tworzenia zgodnie z charakterem drzewa i wyzyskiwania jego właściwości i efektów do celów artystycznych. Na zbliżenie się do siebie wytworów różnych indywidualności artystycznych musiała też wpłynąć w „ŁADZIE“ umacniająca się wówczas zasada komponowania całych wnętrz z pełnym wyposażeniem dekoracyjnym i użytkowym, która nakazywała projektantowi mebli liczyć się z innymi współtwórcami całości.

Jeżeli chodzi o cechy ogólne mebli ładowskich z omawianego okresu zaznacza się w nich przede wszystkim posługiwanie się z reguły pełnym drzewem i to głównie krajowym (do głosu dochodzi wyciągnięty z zapomnienia jesion ze swoją jasną barwą i spokojnymi słojami). Nadaje się mu smukłe linie przy niewielkiej grubości, co wprowadza wrażenie dużej lekkości mebla, łączonego bardzo często z tkaniną obiciową typu ładowskiego. Proste, zdecydowane kształty w pionach i poziomach, urozmaicone tylko tu i ówdzie lekkimi przygięciami łuków składają się na formę typowego mebla ładowskiego, uwzględniającego w całej pełni stronę użytkową przedmiotu. Brak detalu czysto zdobniczego przy wydatnieniu estetycznych efektów konstrukcji czynią założenia kompozycyjne jasne i czytelne. Przy tych wszystkich uproszczeniach nie można jednak mówić o czystej funkcjonalności sprzętów wytwarzanych przez „ŁAD“. Dbalność o wyraz artystyczny uzyskiwano przez życie i kompozycję linii ograniczających mebel, zaznaczanie lub nawet podkreślanie dekoracyjnych właściwości drzewa i kontrastowanie czy wiązanie jego

efektów z działaniem kolorystycznym lub fakturalnym dodanej tkaniny o rodzaju i wzorze ściśle dostosowanym do ogólnego charakteru przedmiotu. Na tych podstawach budowano piękno sprzętu, odpowiadającego przy tym potrzebom ściśle użytkowym.

Ogólnie zarysowana tu linia posiada szereg odchyłeń i wariantów, odpowiadających zarówno poszczególnym indywidualnościom projektującym ładowskie meble jak też przeznaczeniu tych mebli. Jeżeli na różnice i odmienności popatrzymy przez eksponaty głównej wystawy „ŁADU“ w tym okresie, to jest wystawy „Sztuka Wnętrza“ w warszawskim I.P.S. w r. 1936 przedstawiają się one następująco w urywkach relacji St. Woźnickiego: „Sigmunt . . . umie (swym wnętrzom) nadać wrażenie czegoś bliskiego, prostego, poufnego. Jest jakieś serdeczne wylanie, pogoda, pewność w wybrzuszeniu łęków ramion jego foteli, w obfitości tapicerskiego wysłania, w kuszącym zaokrągleniu poduszek jego kanap. Nic uroczystego. Spokojny bieg krzywizn jego mebli znajduje swe dopełnienie w łagodnej harmonii kolorów dostających, żrzących, mimo woli nastrojających do dobroduszości“. Zupełnie inaczej wyraża się Woźnicki o wnętrzach R. Schneidra, zapisanego trwale w dziejach mebla ładowskiego przez wprowadzenie jako tworzywa sosny opalanej na gotowej już powierzchni sprzętu. „Meble jego — pisze Woźnicki — nasuwają wrażenie wybitnej użyteczności, są przeznaczone do pracy. Emanuje z nich pewna surowość konstrukcyjna, ewangelicka rzetelność, nieomal oschłość. Linii ich nie chce się przeżywać, są one do rozumienia. Są jasne, proste, logiczne, bardzo serio, jakby się wstydyli uśmiechu. Zdradzają w Schneiderze może najbardziej predystynowanego z „ładowców“ twórcę mebla standartowego, wyłącznie użytkowego“. Nieco podobnie charakteryzuje tenże sam autor projekt wnętrza pracowni wystawiony przez Kurzątkowskiego. „Całą swoją pasję i pomysłowość, jaką przejawia w swych genialnych zabawkach z papieru, wtopił w zestroje desek, deseczek, z których każda zdawała się tłumaczyć swą funkcjonalną konieczność . . . Jest tu . . . widoczne umiłowanie materiału, oszczędne z nim się obchodzenie, jakiś dar wyzyskiwania jego naturalnych właściwości nadający dziełom Kurzątkowskiego urok niewymuszonego, naturalnego wdzięku“. Zupełnie natomiast na innej pozycji umieszcza Woźnicki meble Czesława Knothe. „Największe dotychczas kryteria „ŁADU“, jak dążność do podkreślenia cech materiału i wyzyskiwania jego naturalnych właściwości oraz związana z tym prostota i logika konstrukcyjna usuwają się tu na plan dalszy“ relacjonuje Woźnicki w ocenie mebli reprezentacyjnych Knothe. „Zastępują je poszukiwania piękna formal-

nego — pisze dalej — wyszukanej gry form i biegu linii, nowego wyrazu stylowego ... Jest on (Knothe) ... wirtuozem wymyślnie odgiętej linii, ścieniających lub rozszerzających się profilów, operującym ułamiakami milimetra w intelektualnym wypieszczaniu «kawalków» meblarskich“. Odrębnie również zarysowuje się w spostrzeżeniach Woźnickiego charakter wnętrza zaprojektowanych przez zespół: Bielska-Karpińska. „Jakiś element zmysłowości — pisze on — fanatyzm, przebija się w ich stosunku do obróbki drzewa. W samej koncepcji ich mebli zachowało się coś ze świeżej dorodności, wywodzącej się z ciosanych toporem sprzętów gdzieś w izbach wiejskich. Pokój stołowy — ostry w krawędziach form, hieratyczny, po chłopsku dostojny... Obie te artystki dały najbardziej odważne zestawienia kolorystyczne ... A fragment gabinetu — dwa fotele, stół i dwie kotary — przecież to poemat koloru, godny Vermeera z Delftu“.

Tak poetyckie, chociaż równie rzeczowe charakterystyki Woźnickiego, napisane zapewne na gorąco, pod bezpośrednim wrażeniem wnętrza ładowskich oglądanych na wystawie w I.P.S. niech będą barwnym uzupełnieniem poprzednio podanej syntetycznej definicji cech znamienych przedwojennego mebla ładowskiego, uzupełnieniem żywym i opartym na materiale, którego nie może przedstawić obecna wystawa.

Poza tkaniną i meblem, połączonymi w jedno w „ŁADZIE“ przedwojennym wytwarzano tam jeszcze ceramikę artystyczną, jednakże tylko do r. 1931. Główna wartość tej produkcji polegała na osiągnięciach w dziedzinie glazur kolorowych. Wspominam o ceramice na tym miejscu, chociaż czasokresem należy ona przede wszystkim do fazy poprzedniej, gdyż największe osiągnięcia przypadły właśnie na koniec jej rozwoju w ramach pracowni „ŁADU“, który to koniec nie przerwał dalszej działalności ceramicznej członków „ŁADU“ (jak Kotarbińskiej) bądź na terenie pracowni w Akademii utworzonej przez prof. Tichego, bądź też w innych wytwórniach.

O całej działalności „ŁADU“ w drugiej jego fazie, fazie pełnego rozwoju własnego oblicza artystycznego, można powiedzieć to, co Kintopf napisał o okresie pierwszym: „praca w „ŁADZIE“ była niemal wyłącznie doświadczalna“. Zawsze niemal wykonywano tam pierwowzory, dzieła jednorazowe, wymagające ciągłego wysiłku twórczego zarówno ze strony projektanta jak współdziałających z nim rzemieślników ładowskich. Częściej powielane wzory tkanin żakardowych zmieniane były ciągle w kolorze i zestawieniach barwnych, tak że produkcja tego samego wzoru w innym czasie przynosiła zawsze nowe efekty.

Taki na wskroś twórczy charakter „ŁADU“ nie sprzyjał szerokiemu wejściu jego osiągnięć w kulturę plastyczną naszego społeczeństwa, zwłaszcza że przemysł ówczesny, liczący się z zyskiem, nie dał się nakłonić do powielania wzorów wypracowywanych przez „ŁAD“, który sam borykał się stale z trudnościami finansowymi, mimo wydatnej pomocy państwowej w formie dotacji i pożyczek idących w setki tysięcy ówczesnych złotych. Sztuka „ŁADU“ służyła więc wówczas jedynie ludziom o rozwiniętych potrzebach artystycznych oraz państwu w jego placówkach reprezentacyjnych, wyposażonych często właśnie przez „ŁAD“. Mimo tej ekskluzywności wynikającej nie z programu lecz z konieczności wypływających z ogólnych warunków kulturalnych i ekonomicznych działalność „ŁADU“ przekroczyła znacznie szranki utworzone przez liczbę nabywców i użytkowników bezpośrednich wytworów ładowskich. Wpłynęła ona bowiem na wytworzenie się i wykształcenie polskiego stylu architektury wnętrza, który stał się naszym dorobkiem narodowym i wkładem do osiągnięć artystycznych doby współczesnej.

Rozwijającą się w pełni twórczość „ŁADU“, posiadającego własną pracownię tkacką i stolarską, wyszkolone kadry wykonawców i świadomych zamierzeń zastęp projektantów przerwała wojna, niszcząc warsztaty stolarskie, tkackie i farbiarskie i przerywając możliwość dalszego, jawnego rozwoju artystycznego spółdzielni. Wyprzedaż ocalałych tkanin ładowskich celem podtrzymywania materialnego zarówno członków „ŁADU“ jak innych artystów, pozbawionych możliwości pracy w swym zawodzie, a nade wszystko gromadzenie wzorów i materiałów do ponownego podjęcia działalności artystycznej po wojnie — oto krótka historia „ŁADU“ w okresie okupacyjnym.

Dlatego też niedługo trzeba było czekać po zakończeniu wojny na pełny powrót do życia placówki ładowskiej. Już 26 kwietnia 1945 r. wśród zatapiających miasto gruzów Warszawy odbyło się walne zgromadzenie ładowców. Pracę rozpoczęto natychmiast w tych działach, które dały się uruchomić bez dłuższych przygotowań, pracą ofiarną za częściowym jeno wynagrodzeniem, albo i bez wynagrodzenia, w której przodowała wszystkim Czasznicka. Skorzystano z warsztatów i projektów meblarskich Szlekysa i Winczego utworzonych jeszcze w okresie okupacyjnym, skupili się przy „ŁADZIE“ metaloplastycy, poczęto produkować abażury i działalność ruszyła. Poszukiwania pełnego warsztatu pracy odpowiadającego potrzebom architektury wnętrza, nadal głównego terenu działania „ŁADU“, pchnęły pełnych inicjatywy ładowców na Dolny Śląsk,

gdzie w Polanicy i Kłodzku przejęto porzucone stolarnie i tkalnie. Wnet wytwórczość ruszyła w pełnym tempie, dzięki energii głównie H. Bukowskiej.

Trzeba tu podkreślić, że powojenny „ŁAD“, jakkolwiek utracił pełną samodzielność i chociaż został, przez wcielenie do CPLiA, włączony do produkcji opartej na zasadach nie uwzględniających potrzeb artystycznych i poddany normom i innym przepisom czy warunkom niezmiernie utrudniającym realizację postulatów artystycznych, to jednak nie zrezygnował ze swych zamierzeń programowych i stał się jedyną spółdzielnią w Polsce wytwarzającą wyłącznie przedmioty o charakterze artystycznym. Mało tego. W tych niesprzyjających rozwojowi myśli artystycznej warunkach produkcyjnych „ŁAD“ zdołał rozszerzyć jeszcze i wzbogacić swoje osiągnięcia przedwojenne przez uzyskanie większego wachlarza odmian i pogłębienie stylu własnego. Pierwsze odnosi się głównie do tkaniny, drugie do mebla i wyposażenia wnętrza, którym stało się obecnie dla „ŁADU“ mniej mieszkanie prywatne a częściej lokal o charakterze społecznym.

Zwróćmy się wprzód do tkaniny. Tu, obok dawnych sylwet artystycznych pojawiły się i nowe. Szczególnie wyróżniła się Anna Śledziewska sobie właściwym typem tkaniny żakardowej, która, obok teraz dopiero w pełni rozwiniętej nicielnicy H. Bukowskiej, zaliczona być może do czołowych osiągnięć tkactwa dekoracyjnego nie tylko w „ŁADZIE“ lecz i w Polsce. Gdy w nicielnicy Bukowskiej dominują subtelne harmonie barwne, wydobywane środkami tkackimi przez łączenie tonu osnowy z barwami wątku, w żakardach Śledziewskiej poczyna grać motyw dekoracyjny zawsze prawie o żywej i gnącej się linii, przybierającej postać kwiatu. Motywom tym sekundują w charakterze efekty splotowe, uwydatnione często różną grubością użytych nici. Splot ten sprawia, że cała powierzchnia tkaniny żyje i nabiera miąższości a barwa mieni się i zmienia natężenie. Zupełnie inaczej uwydatnia się odrębność tkaniny żakardowej L. Kintopfa, który wraz z H. Karpińską-Kintopf usadowił się po wojnie w Poznaniu. Poza swoją ciemną tonacją, w której odezwały się dawne wpływy prof. Tichego na sztukę Kintopfa, zaznacza się w jego żakardach współczesnych oryginalność motywu, dużego i zgeometryzowanego, luźno kładzionego na zachowane w swym wyrazie tło. Przy tkaninach żakardowych utrzymanych w zasadzie w granicach stylu dawnego ładowskiego, którego się trzymają W. Żółtowska, W. Zawadzka — Manteuffel, Butrymowiczowa i inne projektantki, narastają obecnie pomysły idące bardziej po linii charakterystycznej dla tkanin Śledziewskiej. Można to zaobserwować w nowych makatach

żakardowych autorstwa Hans czy Thomas, wiele też z tego stylu mają tkaniny Cygańskiej-Matuszczykowej. Zupełnie na marginesie głównego nurtu ładowskiego pozostają tkaniny o technice podwójnej, pomysłu E. Plutyńskiej, rozwijane obecnie głównie przez tą autorkę w ramach swej pracowni w Akademii warszawskiej i powstałe w oparciu się na zabytkowych tkaninach ludowych, występujących na północnym skrawku Polski. Zgeometryzowane drzewa, zwierzęta i kwiaty w zasadzie raczej płaszczyznowe lecz poparte przy tym rytmiczną grą drobnych motywów zdobniczych i krótkich, wątych kresek, składają się na wzór wypełniający jednolicie całą płaszczyznę tkaniny. Główną formą kompozycji są tu przeważnie pasy poziome i pionowe. Charakter tak powstałego wzoru jest zupełnie swoisty na tle współczesnej tkaniny dekoracyjnej, a motywy jego, zwłaszcza zwierzęce, nawiązują swym wyrazem, charakterem i formą dekoracyjną do ornamentów tkackich dalekiej przeszłości. Podobny charakter wzoru spotykamy też w jednej z współczesnych makat W. Szczepanowskiej, która przy projektowaniu tkanin nie zaniedbuje nadal swych doświadczeń farbiarskich, rezultatami których posługuje się od swego zarania tkalnia ładowska, zawdzięczająca im głównie znamiennej swą kolorystykę.

W ostatnim roku „ŁAD“, który zawsze dążył do objęcia swą wytwórczością wszystkich rodzajów sztuki mających udział w architekturze wnętrza (były nawet próby włączenia do „ŁADU“ malarstwa ściennego) rozpoczął uprawiać również druk i malowanie tkanin. W nawiązaniu do jedynej w swym rodzaju sztuki swego męża, niegdyś pozostającego w luźnym kontakcie z „ŁADEM“, maluje obecnie tkaniny St. Milwiczowa, kontynuująca także metody drukarskie zmarłego Andrzeja. Zamieszczone tu reprodukcje filmdruku Z. Butrymowiczowej, druku B. Kopardkiewicz oraz Z. Trzebińskiej i tkaniny malowanej M. Abakanowicz ilustrują kierunki i rozpiętości stylowe nowej gałęzi produkcji ładowskiej.

Meble ładowskie okresu powojennego wzmocniły dominantę pierwiastka konstrukcyjnego i prostoty linearnej nad elementami miękczącymi styl sprzętu. Stąd duży zanik tapicerki, a tkanina bardziej dyskretnie zaznacza się w całości. Miejsce jej zajmują niekiedy sploty z różnych włókien. Ale i w tej prostocie znajduje się nadal miejsce na różnice indywidualne. W meblach Szlekysa lub Winczego, którzy walnie poszli drogą poszukiwań coraz to dalszych uproszczeń konstrukcyjnych i coraz to większych udogodnień użytkowych, zawsze zaznaczać się będzie słój i płaszczyzna drzewa. Cz. Knothe, który znacznie zmienił dawny swój

styl, ulegając większej prostocie kształtów, zawsze jednak znajdzie sposobność do wprowadzenia jakiejś bodaj nieznacznej krągłości lub profilu. Zupełną nowością są formy płaszczyznowe, wyzyskujące giętkość sklejki do konstrukcji zarówno uwzględniającej większą wygodę mebla jak dekoracyjne walory miękko ugiętej płaszczyzny. I tu także płaszczyzna taka inaczej zagra kształtem w krześle zaprojektowanym przez Kurzątkowskiego, niż w podobnym meblu pomysłu Cz. Knothe lub T. Krużewskiej.

W produkcji meblarskiej „ŁADU“ powojennego zaznaczyły się wyraźnie dwie gałęzie: sprzętu projektowanego każdorazowo, przeznaczonego przede wszystkim dla zaspokajania potrzeb życia zbiorowego i sprzętu mieszkalnego, w dużej mierze zestandaryzowanego i wykonywanego seryjnie przy znacznie szerszym zużytkowaniu maszyn stolarskich, niż to miało miejsce przed wojną. Trzeba jednak przyznać, że mechanizacja ta nie uszczupliła w sposób widoczny artystycznej strony produktu, wykonanego najczęściej z pełnego drzewa sosnowego, ozdabianego na powierzchni opalaniem, uwydatniającym dekoracyjne efekty stoi.

W ostatnim okresie niektórzy członkowie „ŁADU“ poczęli uprawiać te rodzaje sztuki, które niegdyś nie wchodziły w zakres ich zainteresowań. Na pierwsze miejsce wysuwa się tu szkło, które w przedmiotach wykonanych wedle projektów Kurzątkowskiego, Zawidzkiej-Manteuffel lub H. Jastrzębowskiej nabrało pełnego charakteru dzieła sztuki. Nacisk w tych wytworach położony jest na kształt samego naczynia, czy żyrandola a dopiero na drugim miejscu postawiony jest ornament, ograniczany najczęściej do nieznacznych akcentów.

Czystym dziełem dekoracyjnym są natomiast prace M. Gralewskiej i M. Podoskiej-Kochowej, polegające na malowaniu fajansów. Ciągłe zmieniający się wzór, temat a nawet styl malowanej ornamentyki, na każdym przedmiocie innej uczynił z tego rodzaju sztuki nową drogę, którą kultura plastyczna poczęła się wsączać w nasze mieszkania.

Zamykając na tym szkicowy obraz powojennego „ŁADU“, przedstawiony głównie przez charakterystykę jego wytworów, trzeba zaznaczyć, że znaczenie tej spółdzielni dla bieżącego życia kulturalnego nabrało chyba większej wagi niż przed wojną. Podstawę do takiego twierdzenia dać może przegląd eksponatów I Ogólnopolskiej Wystawy Architektury Wnętrz i Sztuki Dekoracyjnej, która otwarta była w r. 1952 w Warszawie. Znaczna bowiem większość pokazanych tam tkanin dekoracyjnych, mebli i wnętrz była dziełem członków „ŁADU“. Niemały był też udział ładowców w zamieszczonych na tej wystawie wytworach cera-

micznych i szkłe artystycznym. Można również śmiało powiedzieć, że bez udziału ładowców wystawa taka odbyć by się nie mogła. A to już starczy za wszystko.

Syntetyczny rzut oka zarówno na eksponaty bieżącej wystawy jak na fragmentami zarysowane tu odcinki dawnej i współczesnej twórczości „ŁADU“ każe nam stwierdzić żywotną zmienność sztuki jego członków. Zmienność ta nie wydaje się jednak toczyć drogami przypadkowymi i zawsze wyczuwać się w niej daje ciężenie ku pewnym stałym podstawom. Co jest więc tak istotnego nie tyle w programie co w praktyce tego zespołu artystycznego, co nadaje mu trwałość i ciągłość w pracy. Myślę, że nie wchodzi tu w grę żadne z haseł, głoszonych przy założeniu spółdzielni, jakkolwiek znaczenie ich nie przestało być aktualne, poza modnym powoływaniem się na sztukę ludową, bardzo jednak odmienną w swym charakterze od twórczości ładowskiej, mimo przypadkowych zbieżności.

Kamieniem węgielnym „ŁADU“, zapewniającym mu trwałość przy zmienności wydaje mi się być poszanowanie sztuki w każdej jej postaci, pozwalające każdej indywidualności chodzić własnymi ścieżkami, prowadzącymi do wspólnego celu. A cel ten to ciągle dążenie do wyczuwanego JUTRA.

Brzmi to niewątpliwie trochę patetycznie. Ale bez patosu nie ma zapału. Bez zapału nie ma przyszłości. A bez przyszłości nie ma JUTRA.

Józef Grabowski

BIBLIOGRAFIA „ŁADU“

(Wybór)

WSPÓLDZIELNIA zdobnicza [Ład — powstała przy Warszawskiej Szkole Sztuk Pięknych]. — *Sztuki Piękne* 1926 — 1927 s. 160.

CZYŻEWSKI Tytus: Wystawa uczniów Szkoły Sztuk Pięknych. — *Kurier Polski* 1927 z dn. 29.VI.

Kleczyński Jan: Warszawska Szkoła Sztuk Pięknych. Pokaz prac uczniów. *Kurier Warszawski* 1927 z dn. 27.VI.

Treter Mieczysław: Szkoła Sztuk Pięknych. Doroczna wystawa prac uczniów. *Warszawianka*. 1927 z dn. 26.VI.

LES TAPIS polonais au Pavillon de Marsan. Palais de Louvre. [Przedm.] Jerzy Warchałowski Paris 1927 [b. n.] s. 14, 1 nlb., tabl. 4.

Warchałowski Jerzy: Pologne. — Le Tapis. Première exposition. Europe septentrionale et orientale. Musée des Arts Décoratifs. Pavillon de Marsan. Palais du Louvre. Paris 1927 s. 23—31.

Kozoniecki E.: Olbrzymi sukces sekcji polskiej na wystawie dywanów i kilimów w Luwrze. — *Świat* 1927 nr 31 s. 10.

Warchałowski Kazimierz: Polski dorobek artystyczny na wystawie paryskiej. — *Sztuka i Praca* 1928 z. 17 — 20 s. 34 — 37, ilustr.

Woroniecki Edouard: Les tapis et les kilims polonais. A propos de la récente exposition du Pavillon de Marsan. — *Gazette des Baux-Arts* 1927 s. 248 — 257, ilustr.

Woroniecki E.: Olbrzymi sukces sekcji polskiej na wystawie dywanów i kilimów w Luwrze. — *Świat* 1927 nr 31 s. 10

Wystawa tkanin dywanowych w Paryżu. — *Świat* 1927 nr. 28 s. 13, ilustr.

TRETER Mieczysław: Sztuka stosowana i styl polski. — Polska, jej Dzieje i Kultura. Warszawa 1927 Trzaska, Evert i Michalski t. 3, ks. 8, rozdz. 10 s. 815 — 822, ilustr.

WYSTAWA. Polské moderní Umeni. Clenové Towarzystwa Artystów Polských „Sztuka“ a jini pozvani umelci Polsti. Praha 1927 Spolek Výt. Umelcu Manes s. 43, tabl. 16.

WARCHAŁOWSKI Jerzy: [Sztuka dekoracyjna w Polsce]. *The Studio* 1927 marzec. Wiad. Zieleniewski Kazimierz: Kronika poloników. Prz. współcz. 1927 nr. 63 s. 168.

L'ART polonais. Catalogue de l'Exposition au Palais des Beaux-Arts de Bruxelles. Décembre 1928 — janvier 1929, Bruxelles 1928 [b. w.] s. 38, tabl. 32. J. Warchałowski: L'art décoratif. Société Coopérative „Ład“.

AUSSTELLUNG der Vereinigung bildender Künstler Wiener Secession. Polnische Kunst. 18 Februar bis 9 April 1928. [Wstęp] M. Treter. Wien 1928 Adolf Holzhausens Nachfolger s. 25, 3 nlb., tabl. 24.

HUSARSKI W.: Wystawa „Ładu“. — *Tyg. ilustr.* 1928 nr 50 s. 924.

KIEWNARSKA Jadwiga: „Ład“. — *Bluszcz* 1928 nr. 52/53 s. 21 — 23, ilustr.

LENGYEL representatív képzőművészeti kiállítás. [Wstęp]: M. Treter. Majus 13 — tól Junius 5-ig. Budapest 1928 [b. w.] knlb. 13., tabl. 21.

MOROZOWICZ-SZCZEPKOWSKA Maria: Wnętrze polskiego domu dawniej a dziś. Warszawa [ok. 1928] „Bluszcz“ s. 38, 1 nlb., ilustr. Zawiera m. i.: Jakie ma być współczesne mieszkanie. — Wnętrze, meble, ściany, tkaniny. — Wnętrza Ładu. — Tkaniny Ładu.

WARCHAŁOWSKI Jerzy: Polska sztuka dekoracyjna. Warszawa 1928 J. Mortkowicz s. 2 nlb., 176, 6 nlb.

WARCHAŁOWSKI Jerzy: Sztuka dekoracyjna. — Dzieśięciolecie Polski Odrodzonej. Księga Pamiątkowa 1918 — 1928. Kraków 1928 Wydawn. Kurier Codzienny s. 709 — 716, ilustr.

WARCHAŁOWSKI Kazimierz: Ład. Wytwórnia artystyczna. — *Sztuka i Praca* 1928 z. 17 — 20 s. 38 — 42, ilustr.

„ŁAD“. Zadania i działalność. Organizacja. Pracownie. Udział w Powszechnej Wystawie Krajowej w Poznaniu. Opis wystawy „Ładu“. Spis członków spółdzielni „Ład“. — Katalog działu sztuki. Powszechna Wystawa Krajowa. Poznań 1929 Wł. Łazarski s. XIV, 2 nlb., 246, 4 nlb., tabl. 174.

Architektura wystawowa. [Wnętrza Ładu]. — *Arch. i Budown.* 1929 nr. 11 — 12 s. 68 — 76, ilustr.

Holender Alfred: Spółdzielnia „Ład“. Z Wystawy na Powszechnej Wystawie Krajowej w Poznaniu. — *Rzeczy Piękne* 1929 nr. 7 — 9, s. 164 — 166, ilustr.

Jankowska-Oryńczyna Janina: Tkaniny dekoracyjne. — *Arch. i Budown.* 1929 nr. 11 s. 77, ilustr.

Kiewnarska Jadwiga: Nasze wnętrza a rozwój polskiego przemysłu artystycznego. — *Bluszcz* 1929 nr. 11 s. 17 — 18, ilustr.

Kiewnarska Jadwiga: Włókiennictwo i tkaniny artystyczne na P.W.K. — *Bluszcz* 1929 nr. 35 s. 22 — 23.

Korzeniowska Jadwiga: Polska sztuka dekoracyjna na wystawie w Poznaniu. — *Kobieta współcz.* 1929 nr. 37 s. 4 — 7.

L. B.: Powszechna Wystawa Krajowa w Poznaniu. [Meble]. — *Dom, Osiedle, Mieszkanie* 1929 nr. 6 s. 23 — 26.

Polska Sztuka dekoracyjna na P.W.K. w Poznaniu. — *Bluszcz* 1929 nr. 7 s. 15. Treter Mieczysław: Sztuka polska i polskie życie. (Dział sztuki na P.W.K. w Poznaniu i dzieśięciolecie 1918 — 1928). Warszawa 1930 Town. Wydawn. s. 2 nlb., 78, 2 nlb., ilustr.

Winkler Konrad: Sztuka dekoracyjna i architektura na P.W.K. w Poznaniu. — *Droga* 1929 nr. 9 s. 829 — 832.

POOLSCHE KUNST. Tentoonstelling in „Pulchri Studio“ te s = Gravenhage. Catalogus. Februari 1929, 's = Gravenhage 1929 [b. w.] s. 2 nlb., 38, 2 nlb., tabl. 32.

WARCHAŁOWSKI J.: „Ład“. — *Pam. warsz.* 1929 z. 1 s. 182 — 191.; *Sztuki Piękne* nr. 2 s. 41 — 55, ilustr.

CATALOGO della monstra della Polonia. Bianco e negro, scultura decarativa, arte del libro, arte tessile. Venezia [1930] C. Ferrari s. 8.

EXPOSITION polonaise. La Pologne 1830 — 1920 — 1930. Paris 1930 Gauthier Villars et Cie s. 8 nlb., 32, tabl. 32.

POLSK KUNST. December 1930. Kobenhavn 1930 [b. w.] s. 36, 2 nlb., tabl. 24.

- WARCHAŁOWSKI J.: Z zagadnień piękna w domu. — *Tęcza* 1930 z. 52, s. nlb.
- WYSTAWA dzieł sztuki pod nazwą Salon Listopadowy 29.XI.1930 — 16.II.1931. Warszawa 1930 IPS s. 29, tabl. 24.
- KATALOG wystawy okrojonej tkaniny i ceramiki spółdzielni „Ład“, grafiki stowarzyszenia „Ryt“, rzeźb Henryka Kuny. Warszawa 1931 IPS s. 19.
- PODOSKI Wiktor: [Otwarcie lokalu „Ładu“ w Hotelu Europejskim w Warszawie]. — *Myśl nar.* 1931 nr. 14 s. 174.
- RYTARD J. M.: Dynamit „Ładu“. — *Wiad. liter.* 1931 nr. 20 s. 5, ilustr.
- WARCHAŁOWSKI Jerzy: Wnętrza „Ładu“. — *Dom, Osiedle, Mieszkanie* 1931 nr. 2.
- KATALOG wystawy związku 5 stowarzyszeń artystycznych Bractwa Świętego Łukasza — Formy — Grupy z Ładu — Rytu — Szkoły Warszawskiej. Warszawa 1933 IPS s. 22, tabl. 44.
- Cholendziński Kazimierz: Notatki z rozmów i wrażeń wystawowych. — *Pion* 1933 nr. 8 s. 12, ilustr.
- Husarski Waclaw: Związek 5-ciu stowarzyszeń artystycznych w IPS'ie. — *Tyg. ilustr.* 1933 nr. 46 s. 913 — 915, ilustr.
- Podoski Wiktor: Wystawa związku 5 stowarzyszeń. — *Myśl nar.* 1933 nr. 53 s. 809 — 810.
- [Pokój grupy „Ładu“ w IPS'ie. Tkaniny: Z. Czasznicka i L. Kintopf]. — *Kurier Warszawski* 1933 z dn. 3.XII.
- Samotyhowa Nela: Instytut Propagandy Sztuki. Wystawa związku 5 stowarzyszeń artystycznych. — *Kobieta współcz.* 1933 nr. 38 s. 742 — 743, nr. 39 s. 760 — 761.
- II MIĘDZYNARODOWA Wystawa Plastyczek zorganizowana przez Międzynarodowy Komitet Sztuk Pięknych. Warszawa 1934 IPS s. 50, tabl. 43.
- MORTKOWICZ Hanna: Ład. — *Pion* 1934 nr. 4 s. 5, ilustr.
- REMBIELIŃSKI Jan: [Działalność „Ładu“]. — *Myśl nar.* 1934 nr. 3 s. 26 — 27.
- BOBER Tomasz: Wystawa budowlano-mieszkaniowa BGK na Kole. — *Tyg. ilustr.* 1935 nr. 36 s. 717, ilustr.
- Dydyńska K.: Z wystawy na „Kole“. — *Plastyka* 1935 nr. 3 — 4 s. 84, ilustr.
- Lubiński P. M.: Wystawa budowlano-mieszkaniowa BGK na Kole. — *Arka-dy* 1935 nr. 3 s. 140 — 148, ilustr.
- Skibniewski Zygmunt: Wystawa budowlano-mieszkaniowa Banku Gospodarstwa Krajowego w dzielnicy Koło w Warszawie. — *Arch. i Budown.* 1935 nr. 5 s. 145 — 152, ilustr.
- T. B.: Wystawa budowlano-mieszkaniowa BGK w Warszawie na „Kole“. — *Dom, Osiedle, Mieszkanie* 1935 nr. 1 s. 31 — 32, nr. 2 s. 31 — 32, nr. 3 s. 24, nr. 4 s. 26.
- HRYNIEWIECKI Jerzy: „Ład“ w IPS'ie. — *Arch. i Budown.* 1935 nr. 11 s. 338 — 339.
- Okołów-Podhorska Stefania: Wystawy świąteczne [w Warszawie]. — *Bluszcz* 1935 nr. 1 s. 10 — 12, ilustr.
- POLNISCHE KUNST. Ausstellung veranstaltet von der Polnischen Regierung, im Gemeinschaft mit der Preussischen Akademie der Künste zu Berlin. Berlin 1935 Preussische Akademie der Künste s. 107, tabl. 24. Toż w Monachium.

- POLNISCHE KUNST. der Gegenwart. Graphik-Volksholzschritte-Textilien-Kleinplastik. [Wstęp]: M. Treter. Hamburg 1935. Warszawa 1935 Prac. Graf. Salezjańskiej Szkoły Rzemiosł s. 61, 3 nlb., tabl. 12.
- PUCIATA-PAWŁOWSKA J.: „Ład“. — *Pion* 1935 nr. 21 s. 7 — 8.
- PUCIATA-PAWŁOWSKA J.: Wojciech Jastrzębowski. — *Pion* 1935 nr. 16 s. 9.
- POLISCH art. Graphic art. Textiles. Introduction. Polisch art.: I Old folk woodcuts. II. Modern graphic art. III. Woollen and Linen textiles by Mieczysław Treter. London 1936 Victoria and Albert Museum. Cracow 1936 Drukarnia Narodowa s. 52 tabl. 16.
- POLNISCHE Kunst. Volksholzschritte-Moderne Graphik-Holzplastik-Textilien. Stettin 1936. [Wstęp]: M. Treter. Kraków 1936 Drukarnia Narodowa s. 49, tabl. 16.
- PUOLALAINEN Kuvaamataide jataidetellisuus näyttely. Helsinki 1936 (b. w.) s. 51, tabl. 16.
- WYSTAWA grupy „Ład“. Sztuka wnętrza. Luty 1936. [Przedm.] Wojciech Jastrzębowski. Warszawa 1936 IPS s. 16.
- Bajkowski Jan: Wystawa „Ładu“ w IPS'ie. — *Prosto z Mostu* 1936 nr. 8 s. 7.
- Dienstl-Dąbrowa M.: Wystawa Bloku w „Ipsie“ warszawskim. — *Światowid* 1936 nr. 14 s. 20, ilustr.
- Goliński Jan: Długa jeszcze droga do wnętrza jutra. — *Arch. i Budown.* 1936 nr. 3 s. 76 — 79.
- Husarski Waclaw: Sztuka wnętrza i sztuka hafciarska w IPS'ie. — *Wiad. liter.* 1936 nr. 8 s. 6.
- Kintopf Lucjan: Pierwsze osiągnięcia młodego pokolenia „Ładu“. Wywiad przepr. przez S. W. — *Plastyka* 1936 nr. 2 s. 214 — 220, ilustr.
- Knothe Czesław: Krytyka krytyków [Wystawy „Sztuka wnętrza“ zorganizowanej przez Ład]. — *Plastyka* 1936 nr. 5 s. 290 — 294.
- Knothe Czesław: Na marginesie wystawy „Sztuka wnętrza“. — *Plastyka* 1936 nr. 2 s. 205 — 208, ilustr.
- Koryzna Hanna: Wrażenia „Pani domu“ z wystawy „Ładu“ w IPS'ie. — *Bluszcz* 1936 nr. 11 s. 21.
- Kostanecki M.: Na marginesie wystawy „Sztuka wnętrza“. — *Dom, Osiedle, Mieszkanie* 1936 nr. 8 s. 27 — 34, ilustr.
- Mówi się ostatnio. [Uwagi na temat nowej kompozycji przestrzennej na przykładzie wystawy wnętrza Ładu]. — *Plastyka* 1936 nr. 2 s. 228.
- Niklewiczowa Maria: Nie święci garnki lepią ... lecz garncarze. — *Prosto z Mostu* 1936 nr. 11 s. 7.
- [Okołów-Podhorska Stefania] S. P. O.: Wystawa Ładu. — *Bluszcz* 1936 nr. 9 s. 10 — 13, ilustr.
- Podoski Wiktor: Z powodu wystawy „Ładu“. — *Myśl nar.* 1936 nr. 10 s. 156 — 157.
- Puciata-Pawłowska J.: „Sztuka wnętrza“. — *Pion* 1936 nr. 10 s. 4, ilustr.
- Schneider Roman: O meblu. Wywiad przepr. S. R. — *Plastyka* 1936 nr. 2 s. 209 — 213, ilustr.
- Sigmunt Marian: Sztuka wnętrza. — *Plastyka* 1936 nr. 2 s. 201 — 203, ilustr.
- Sterling Mieczysław: Wystawa „Ładu“ w IPS'ie. Mebel wynika z architektury. — *Kurier Poranny* 1936 z dn. 12.II.

- Treter Mieczysław. Tkaniny polskie „Ład“ a wystawy zagraniczne. — *Plastyka* 1936 nr. 2 s. 221 — 222.
- Woźnicki Stanisław: Wystawa „Sztuka wnętrza“ w IPS'ie. — *Plastyka* 1936 nr. 2 s. 197 — 200, ilustr.
- Wystawa „Ładu“ w IPS'ie. — *Myśl pol.* 1936 nr. 2 s. 8.
- Wystawa prac grupy „Ład“ w Instytucie Propagandy Sztuki. — *Dom, Osiedle, Mieszkanie* 1936 nr. 2 s. 13 — 15, ilustr.
- [Wystawa „Sztuka wnętrza“ zorganizowana przez „Ład“ w IPS'ie]. — *Plastyka* 1936 nr. 2 s. 223 — 224, ilustr.
- EXPOSITION de l'art polonais. Beograd 15.XI. — 12.XII.1937. Beograd 1937 [b. w.] s. 42, tabl. 19
- KATALOG oficjalny działu polskiego na Międzynarodowej Wystawie „Sztuka i Technika“ 1937 w Paryżu. Warszawa 1937 [druk.]. Galewski i Dau s. 187, tabl. 32.
- Telakowska Wanda: Pierwsze jaskółki paryskiej wystawy. — *Arkady* 1937 nr. 5 s. 259 — 265, ilustr.
- Wystawa paryska 1937. Jury międzynarodowe. Nagrody i dyplomy uzyskane przez Dział Polski. Warszawa 1939 [druk.]. Galewski i Dau s. 89. [Ład — Grand Prix].
- KRZYWIEC Rudolf: Rozmawiamy z ceramikiem prof. ... Rozm. przepr. Hilary Majkowski. — *Arkady* 1937 nr. 4 s. 219 — 220, ilustr.
- A MÜCSARNOKBAN rendezett modern Lengyel muvezseti kiállítás. Targymutatója 1938 Aprilis. [Przedm.] M. Treter. Budapest 1938 Mücsarnok s. 48, 2 nlb., tabl. 48.
- NAGRODY na konkursie na wnętrze pawilonu polskiego w New Yorku. [Wykaz nagrodzonych artystów m. i. członków Ładu]. — *Plastyka* 1938 nr. 6 s. 177.
- POLISH prints and textiles. The National Gallery of Canada (Przedm.) J. Goryńska. Ottawa 1938 [b. w.] s. 29, 4 nlb., tabl. 19.
- SZTUKA tkacka w Polsce. Dawna i współczesna. Katalog wystawy VII—X 1938, T. Mańkowski: Dział zabytkowy. — L. Kintopf: Dział nowoczesny. Warszawa 1938 IPS s. 77, tabl. 10.
- [Ciechomski Stanisław] stc.: O tkaninach i ceramice. — *Myśl pol.* 1938 nr. 16 s. 5, ilustr.
- Czasnicka Zofia: Tkaniny „Ładu“. — *Plastyka* 1938 nr. 8 — 9 s. 225 — 237, ilustr.
- Czyżewski Tytus: Sztuka tkacka w Polsce. — *Prosto z Mostu* 1938 nr. 35 s. 7.
- Gralewski Jan: Sztuka tkacka w Polsce. — *Arkady* 1938 nr. 9 s. 443 — 457, ilustr.
- Handelsmanowa Jadwiga: Dywany współczesne. — *Arkady* 1938 nr. 4 s. 174 — 176, ilustr.
- [Podhorska-Okołów Stefania] S. P. O.: Sztuka tkacka w Polsce na wystawie w IPS'ie. — *Bluszcz* 1938 nr. 28 s. 661 — 664, ilustr.
- S. F.: Sztuka tkacka w Polsce. — *Tygodnik ilustrowany* 1938 nr. 29 s. 542 — 544, ilustr.
- Wallis Mieczysław: Sztuka tkacka w Polsce. — *Wiad. liter.* 1938 nr. 32 s. 1, ilustr.
- Winkler Konrad: Wystawa sztuki tkackiej w Polsce. — *Pion* 1938, nr. 28 s. 5, ilustr.
- WYSTAWA grupy ceramików. VII—X. 1938. [Wstęp]: Julian Mickun. Warszawa 1938 IPS s. 7, 3, nlb.
- Mickun Julian, Kotarbińska Julia: Polska ceramika indywidualna. Rozm. przepr. Stanisław Woźnicki. — *Plastyka* 1938 nr. 7 s. 200 — 206, ilustr.
- Wallis Mieczysław: Grupa ceramików. — *Wiad. liter.* 1938 nr. 34 s. 6.
- CZAJKOWSKA Halina: Urządzamy mieszkanie. — *Stolica* 1948 nr. 2 s. 11, ilustr.
- Dyjeciński Jerzy: Muzeum Narodowe. Wystawa przemysłu artystycznego. — *Stolica* 1948 nr. 6 s. 12, ilustr.
- Hryniewiecki Jerzy: Na drodze do nowego mebla. — *Archit.* 1948 nr. 1 s. 20 — 23, ilustr.
- Roszkowski Andrzej: Wystawa przemysłu artystycznego. — *Dziś i Jutro* 1948 nr. 2 s. 2.
- WOJCIECHOWSKI Aleksander: Wystawy zagraniczne polskiego przemysłu artystycznego [m. i. J. Kurzątkowski, W. Manteuffel, W. Jastrzębowski]. — *Prz. artyst.* 1949 nr. 5 — 6 s. 9.
- WOJCIECHOWSKI Aleksander: Zagadnienie rzemiosła i przemysłu artystycznego na tle stosunku do dziedzictwa polskiej sztuki ludowej. — *Pol. Szt. lud.* 1951 nr. 4 — 5 s. 99 — 118.
- WYSTAWA malarstwa, rzeźby, grafiki, architektury wnętrza, sztuki dekoracyjnej ZPAP Okręgu Warszawskiego. Zachęta. Maj — czerwiec 1951. Warszawa 1951 CBWA s. 31, tabl. 10.
- JASTRZĘBOWSKI W.: Geneza, program i wyniki działalności „Warsztatów Krakowskich“ i „Ładu“. — *Pol. Szt. lud.* 1952, nr. 1 s. 13 — 22.
- I OGÓLNOPOLSKA wystawa architektury wnętrz i sztuki dekoracyjnej. Maj — czerwiec — lipiec 1952. Warszawa „Zachęta“. [Przedm.] Janusz Bogucki. Warszawa 1952 CBWA s. 78, 2 nlb., tabl. 32.
- A. W.: Tkaniny na wystawie architektury wnętrz i sztuki dekoracyjnej w Warszawie. — *Przem. włókien. Biul. Inst. Wzorn. przem.* 1952 nr. 10.
- Czajkowski W.: Ceramika na wystawie architektury wnętrza i sztuki dekoracyjnej. — *Prz. artyst.* 1952 nr. 3 s. 27 — 30, ilustr.
- Hertyński Bolesław: Ogólnopolska wystawa architektury wnętrz i sztuki dekoracyjnej. — *Prz. powsz.* 1952 nr. 7/8.
- Winkler Konrad: Wystawa architektury wnętrz i sztuki dekoracyjnej. — *Życie liter.* 1952, nr. 4 s. 14.
- Witwicki Michał: Uwagi na temat wystawy plastyki użytkowej. — *Archit.* 1952 nr. 11.
- Wojciechowski Aleksander: Problemy wystawy architektury wnętrza i sztuki dekoracyjnej. — *Prz. artyst.* 1952 nr. 3 s. 15 — 26, ilustr.
- STARZEWSKA Maria: Polska ceramika artystyczna pierwszej połowy XX wieku. Wrocław 1952 Muzeum Śląskie s. 113. [O ceramice Ładu i dane biograficzne dot. J. Kotarbińskiej, R. Krzywca, M. Pawelko].
- WOJCIECHOWSKI A.: Metody pracy zespołowej w polskim przemyśle artystycznym. — *Pol. Szt. lud.* 1952 nr. 4 — 5 s. 203 — 211, ilustr.
- WOJCIECHOWSKI A.: Polska wytwórczość artystyczna w latach 1945 — 1951. — *Prz. artyst.* 1952 nr. 2 s. 65 — 73, ilustr.

WOJCIECHOWSKI A.: Elementy sztuki ludowej w polskim przemyśle artystycznym XIX i XX wieku. Wrocław 1953 Zakł. im. Ossolińskich s. 108, tabl. 96. [Prace: Tichy, Sigmunt, Jastrzębowski, Plutyńska, Bukowska, Śledziewska, Szczepanowska, Kurzątkowski, Kotarbińska].

WOJCIECHOWSKI Aleksander: Eleonora Plutyńska. — *Przeg. kult.* 1953 nr. 29 s. 8.

WYSTAWA tkanin artystycznych Anny Śledziewskiej. Marzec 1954 [Przedm.] Armand Vetulani. Warszawa 1954 CBWA s. 8 nlb, tabl. 8.

Czarnocka Krystyna: Wystawa tkanin artystycznych Anny Śledziewskiej. — *Przeg. kult.* 1954 nr. 14 s. 7.

KRZYŻAKOWA Krystyna: Zaglądamy do „Ładu“. — *Stolica* 1955 nr. 37 s. 11, ilustr.

WOJCIECHOWSKI Aleksander: O sztuce użytkowej i użytecznej. Zbiór studiów i krytyk z zakresu współpracy plastyki polskiej z rzemiosłem, przemysłem i architekturą w latach 1944 — 1954. Warszawa 1955 Sztuka s. 179, tabl. 91.

K-A: Pokłosie „Ładowskiego“ konkursu [projekty nowych mebli i tkanin]. — *Stolica* 1956 nr. 19 s. 4, ilustr.

PLUTYŃSKA Eleonora: Tkanina artystyczna. Rozm. przepr. H. P. — *Stolica* 1956 nr. 34 s. 11, ilustr.

STROIŃSKI Stanisław: Przemysł ludowy i artystyczny w ubiegłym dziesięcioleciu. — *Przem. lud.* 1956 nr. 1 s. 3 — 10, ilustr.

WIĘCKOWSKI Tadeusz: Więcej uwagi dla spraw artystycznych. — *Przem. lud.* 1956 nr. 1 s. 75 — 78.

WYSTAWA tkaniny dekoracyjnej Heleny Bukowskiej. Wrzesień — październik 1956. Warszawa „Zachęta“. [Wstęp]: Józef Grabowski. Warszawa 1956 CBWA s. 39, 1 nlb, tabl. 12.

Wystawa tkanin Heleny Bukowskiej. — *Stolica* 1956 nr. 44 s. 10, ilustr.

J. M.

DZIAŁ I — RETROSPEKTYWNY 1926 — 1944 R.

Zestawy mebli do wnętrz mieszkalnych

MARIA BIELSKA-KUNCZYŃSKA

1. Stół i trzy fotele

JAN KURZĄTKOWSKI

Zestaw mebli mieszkalnych, jesień, 1930 r. (Własność J. Albina)

2. stolik i dwa fotele
3. krzeselko z piórkami (Własność Roszkowskiej)

MARIAN SIGMUND

Zestaw stołowy, jesień, 1933 r. (Własność Niewiadomskiego)

4. stół okrągły
5. cztery krzesła
6. kredens

OLGIERD SZLEKYS

WŁADYSŁAW WINCZE

Zestaw stołowy, brzość, 1941 r (Własność O. Hołowni)

7. stół
8. cztery krzesła
9. serwantka

ROMAN SZNAJDER

Zestaw gabinetowy, orzech kaukaski, fornier. 1928 r. (Własność St. Zgorzelskiego)

10. biurko
11. stół okrągły
12. fotel
13. cztery krzesła
14. kanapa — łóżko, jesień (Własność J. Albina)

Tkaniny żakardowe

KAROLINA BUŁHAKOWA

- | | |
|--|-----------|
| 15. Tkanina dekoracyjna obiciowa „Listki“, żakard, len | 130 × 500 |
| 16. Tkanina dekoracyjna obiciowa „Listki“, żakard, len | 130 × 500 |

HELENA BUKOWSKA

- | | | |
|---|-------|-----|
| 17. Narzuta „Koła“, żakard, len | szer. | 200 |
| 18. Tkanina dekoracyjna obiciowa „Kwadraty“, żakard | „ | 150 |

ZOFIA CZASZNIČKA

19. Narzuta, żakard, len, wełna		180 × 300
20. Makata, żakard, len, jedwab		125 × 300
21. Tkanina dekoracyjna obiciowa, żakard	szer.	80
22. Makata, żakard, len		

KRYSTYNA DYDYŃSKA

23. Bieżnik, żakard, len		40
24. Bieżnik, żakard, jedwab		50 × 150

JULIA GRODECKA

25. Tkanina dekoracyjna, żakard, len		80 × 930
26. Tkanina dekoracyjna „Listki“, żakard, len	szer.	80

HANNA KIEDRZYŃSKA-BERBECKA

27. Makata „Paproć“, żakard		125
28. Makata „Kłosy“, żakard		80

LUCJAN KINTOPF

29. Tkanina dekoracyjna obiciowa „Ż.Ż.K.“, żakard, len		80 × 100
30. Makata „Różgi“, żakard, len		125 × 235
31. Makata „Różgi“ żakard, len		85 × 225
32. Makata „Różgi“, żakard, len, wełna	szer.	85
33. Makata „Różgi“, żakard, len, wełna		80
34. Tkanina dekoracyjna obiciowa „Orły Duże“, żakard		85
35. Fragment tkaniny dekoracyjnej „Orły Sejmowe“, żakard		85
36. Fragment tkaniny dekoracyjnej „Orły Olimpijskie“, żak.		85

HALINA KARPIŃSKA-KINTOPF

37. Makata „Kwiatki“, żakard, jedwab		150 × 150
38. Makata „Kwiatki“, żakard, bużetta		150 × 150
39. Makata „Kółka“, słoma, len		80 × 270
40. Makata „Kółka“, słoma, len		80 × 230
41. Makata „Polowanie“, żakard, jedwab		150 × 150

WANDA SZCZEPANOWSKA

42. Makata „Romby“, żakard, len	szer.	125
---------------------------------	-------	-----

Kilimy i dywany

KAROLINA BUŁHAKOWA

43. Kilim płochowy „Liście“, len, wełna		177 × 286
44. Kilim płochowy „Trójkąty“, len, wełna	szer.	170

ZOFIA KODIS-FREJEROWA

45. Kilim płochowy, len, wełna		
46. Kilim płochowy, len, wełna		

MARIA NOWACZYŃSKA

47. Kilim płochowy, len, wełna		
--------------------------------	--	--

ELEONORA PLUTYŃSKA

48. Kilim płochowy „Kwadraty“, len, wełna		
49. Kilim płochowy „Koziołki“, len, wełna		

Ceramika

WANDA GOLAKOWSKA

50. Ceramika		
--------------	--	--

JULIA KOTARBIŃSKA

51. Ceramika		
--------------	--	--

RUDOLF KRZYWIEC

52. Wazony, szklivo ruderacyjne		
---------------------------------	--	--

STANISŁAW PTASZYŃSKI

53. Ceramika		
--------------	--	--

ANNA SLEDZIEWSKA

54. Naczynia z pokrywą i wazony		
---------------------------------	--	--

Dział ten zawiera poza tym szereg fotografii, wydawnictw książkowych, artykułów w czasopismach i.t.p. przedstawiający dorobek członków „Ładu“ za okres XXX-lecia.

DZIAŁ II — TWÓRCZOŚĆ W OKRESIE 1945 — 1956

Zestawy mebli do wnętrz mieszkalnych i społecznych oraz meble pojedyncze

MARIA BIAŁÓWNA

Zestaw świetlicowy, jesion w masywie		
55. Stolik		
56. Krzesło		
57. Biblioteka oszklona		
58. Wieszak		
59. Szafka na książki		

KONSTANTY DANKO

Meble z Teatru Młodzieżowego P. K. i N.		
Poczekalnia, mahoń		
60. Stolik		
61. Fotel		
Czytelnia, jesion		
62. Stolik		
63. Fotelik		
64. Krzesło		

Meble pojedyncze, jesion

- 65. Stolik
- 66. Krzesło

HALINA JASTRZĘBOWSKA

Zestaw mebli dziecięcych, sosna

- 67. Stolik
- 68. Krzesło
- 69. Kojec
- 70. Skrzynia na zabawki
- 71. Stołeczek
- 72. Zabawki

JAN KURZĄTKOWSKI

Meble mieszkalne

- 73. Sekretarzyk, jesion
- 74. Sekretarzyk, brzoza
- 75. Półka biblioteczna, brzost
- 76. Kredens, jesion
- 77. Stół rozsuwany, brzoza
- 78. Krzesło gięte, buk, sklejka brzozowa
- 79. Krzesło, brzoza
- 80. Krzesło, brzoza
- 81. Fotel, brzoza
- 82. Tapczan, brzoza
- 83. Stojak na kwiaty, lipa
- 84. Krzesło z siedzeniem ze sklejki, buk
- 85. Figurki i zabawki choinkowe
- 86. Zabawki drewniane

CZESŁAW KNOTHE

Zestaw mebli mieszkalnych, brzoza i masy plastyczne

- 87. Ława — łóżko
- 88. Stoły
- 89. Krzesła

Zestaw mebli hotelowych, jesion. Własność Hotelu „Warszawa“

- 90. Łóżko
- 91. Toaletka
- 92. Fotel
- 93. Krzesło

Zestaw mebli świetlicy dziecięcej z P. K. i N., jawor, metal

- 94. Stolik szafowy
- 95. Krzesła metalowe (siedzenie z mas plastycznych w kolorze zielonym)
- 96. Krzesła metalowe (siedzenie z mas plastycznych w kolorze jasno szarym)
- 97. Gablota

Zestaw mebli biblioteki młodzieżowej z P. K. i N., orzech

- 98. Biblioteka

99. Stół duży z lampami

- 100. Osiem krzesel
- 101. Stolik mały
- 102. Krzesło

Zestaw mebli czytelnicy dziecięcej z P. K. i N., orzech

- 103. Stół okrągły
- 104. Sześć krzesel

Zestaw mebli ogrodu zimowego z P. K. i N., żelazo malowane

- 105. Stolik
- 106. Trzy fotele
- 107. Fragment stelażu wystawowego, żelazo, jesion

TADEUSZ KASPRZYCKI

Zestaw mebli mieszkalnych, brzoza

- 108. Stolik okrągły
- 109. Krzeselko
- 110. Łóżko — fotel z rur żelaznych

TERESA KRUSZEWSKA

Zestaw mebli mieszkalnych, brzoza

- 111. Stoły zestawiane
- 112. Półki biblioteczne
- 113. Fotel
- 114. Krzesła
- 115. Leżanka
- 116. Tkaniny (projektowała Krystyna Policzkowska)
- 117. Ceramika (projektowała Maria Gralewska)

HANNA LACHERT

Zestaw mebli gabinetowych, brzoza

- 118. Biblioteka
- 119. Biurko
- 120. Foteliki
- 121. Sekretarzyk
- 122. Krzeselko
- 123. Stoliczek z marmblem

DANUTA LEWANDOWSKA

Zestaw mebli dziecięcych

- 124. Stoliczek
- 125. Dwa foteliki
- 126. Szafka na zabawki
- 127. Tablica
- 128. Stołeczek
- 129. Huśtawka
- 130. Półka wisząca
- 131. Wieszak

EWA MILEWSKA

Zestaw mebli mieszkalnych, jesion

- 132. Stół
- 133. Dwa krzesła gięte

JERZY SOŁTAN

ZBIGNIEW IHNATOWICZ

Zestaw mebli do domów typowych-szeregowych

- 134. Stół jadalny
- 135. Taboret
- 136. Krzesła
- 137. Fotel
- 138. Tapczan
- 139. Skrzynia
- 140. Stołek
- 141. Tkaniny (projektowała Krystyna Policzowska)

IZABELA SZERSKA-STERNIŃSKA

- 142. Koń — zabawka

OLGIERD SZLEKYS

Stół konferencyjny z fotelami, brzość

- 143. Stół z płytą szklaną
- 144. Fotele
- Meble mieszkalne
- 145. Kanapa — tapczan
- 146. Szafa z tkaniną
- 147. Stół kopertowy
- 148. Fotel gorsetowy z poręczami
- 149. Fotel gorsetowy bez poręczy
- 150. Dwa krzesła półmiękkie
- 151. Biblioteka z żaluzją z tkaniny
- 152. Krzesło z giętej sklejk
- 153. Tkaniny (projektowała Helena Bukowska)

OLGIERD SZLEKYS

WŁADYSŁAW WINCZE

Meble mieszkalne

- 154. Meble dla dzieci
- 155. Sarenki
- 156. Stół rozsuwany z dodatkowymi deskami i szufladami
- 157. Zydel
- 158. Fotel
- Zestaw mebli mieszkalnych — pokój stołowy, dąb (własność inż. Z. Czerskiego)
- 159. Stół rozkładany
- 160. Cztery krzesła
- 161. Stolik
- 162. Barek

- 163. Ława z materacem

Zestaw mebli gabinetowych, jesion

- 164. Tapczan
- 165. Stolik
- 166. Fotele

WŁADYSŁAW WINCZE

Zestaw mieszkalny, jesion

- 167. Tapczan — półka
- 168. Tapczan — półka zestawiany
- 169. Półka biblioteczna
- 170. Stół rozkładany
- 171. Cztery krzesła
- 172. Fotel
- 173. Tkaniny (projektowała Jadwiga Rauszerowa)

IRENA ŻMUDZIŃSKA

- 174. Stoliki z kafelkami
- 175. Foteliki

Ceramikę do stolików projektowała Maria Gralewska i Marta Podoska-Koch.

DZIAŁ III

Tkaniny w technikach żakardowej i nicielnicowej

HANNA BERBECKA

- 176. Makata „Syrena“, żakard, len, wełna

HELENA BUKOWSKA

- 177. Makata „Batory“, żakard, len, wełna
- 178. Makata „Warszawa“, żakard, len
- 179. Makata „Orly“, żakard, len, wełna
- 180. Makata „Sad“, żakard, len, wełna
- 181. Makata „Warszawa“, żakard, len
- 182. Makatki nicielnicowe, len
- 183. Makatki nicielnicowe, len
- 184. Makatki nicielnicowe, len
- 185. Makatki nicielnicowe, len

KAROLINA BULHAKOWA

- 186. Makata „Kółka“, żakard, len, wełna
- 187. Makata „Kółka“, żakard, len, wełna
- 188. Makata, żakard, len, wełna

KRYSTYNA BUTRYM

- 189. Makata broszowana, wełna

ZOFIA BUTRYMOWICZ

190. Makata „Bukiety“, żakard, len
 191. Tkanina dekoracyjna „Filharmonia“, żakard, len
 192. Tkanina dekoracyjna, żakard, len

WANDA CIOŚOWA

193. Makata, żakard, bawełna, len

ZOFIA CYGAŃSKA-MATUSZCZYK

194. Makata „Biegacz Olimpijski“, żakard, len, wełna
 195. Makata „Pałac Kazimierzowski“, żakard, len, wełna
 196. Makata „Sala Malinowa“, żakard, len, wełna
 197. Makata „Ptaki“, żakard, len, wełna
 198. Makata „Kino Ochota“, żakard, len, wełna
 199. Makata „Kwadraty“, żakard, len, wełna
 200. Makata „Mur Chiński“, żakard, len, wełna
 201. Makata „Odbudowa“, żakard, len, wełna

ZOFIA CZASZNICKA

202. Makata „Pasy“, żakard, len, bawełna
 203. Makata „Listki“, żakard, len
 204. Makata „Bukiety i pasy“, żakard
 205. Tkanina dekoracyjna „Nowa Huta“, żakard, len
 206. Tkanina dekoracyjna „Nowa Huta“, żakard, len

ZOFIA GRMELA

207. Makata, żakard, len, wełna 155 × 280

TAMARA HANS-SĘDZIMIR

208. Makata, żakard, len, wełna 200 × 290
 209. Makata, żakard, len, wełna
 210. Serweta, len 155 × 155

HALINA KARPIŃSKA-KINTOPF

211. Makata „Girlanda“, len, bawełna szer. 200
 212. Makata „Konwalie“, żakard „ 200
 213. Narzuta „Czarne i czerwone“, żakard

LUCJAN KINTOPF

214. Opona „Liście dębu“, żakard szer. 200

ZOFIA KODIS-FREJEROWA

215. Makata „Las“, żakard, len, bawełna
 216. Makata „Nowa Huta“, żakard
 217. Makata „Sportowa“, żakard, wełna
 218. Tkaniny dekoracyjne, żakard

BARBARA KOPANKIEWICZ

219. Makata „Kontiki“, żakard, wełna 110 × 250
 220. Makata, żakard, wełna 150 × 270

WANDA LEWEK

221. Makata „Dziesięciolecie Ziemi Zachodnich“, żakard 200 × 400
 222. Makata „Vratislavia semper noster“, żakard 180 × 360
 223. Makata „Motyw roślinny“, żakard 160 × 320
 224. Makata „Festiwal“, żakard 80 × 150

JÓZEF ŁUKOMSKI

225. Tkanina dekoracyjna, żakard 4-krotny, jedwab

KRYSTYNA MIESZKOWSKA-DALECKA

226. Makata „Sportowa“, żakard

ELEONORA PLUTYŃSKA

227. Makata, nicielnicowa, podwójna, wełna
 228. Makata, nicielnicowa, podwójna, wełna
 229. Makata, nicielnicowa, podwójna, wełna
 230. Makata, nicielnicowa, podwójna, wełna

POJATA PLUCIŃSKA

231. Makata, żakard
 232. Obrus, żakard

ZOFIA RAUSZEROWA

233. Tkanina dekoracyjna, nicielnicowa, len, bawełna

AGNIESZKA RUSZCZYŃSKA

234. Makata, żakard, len, bawełna 160 × 260
 235. Makata „Sportowa“, żakard, wełna

KARINA SZARRAS-BANDKE

236. Makata, żakard

WANDA SZCZEPANOWSKA

237. Tkanina dekoracyjna „Festiwal“, żakard 180 × 500
 238. Tkanina dekoracyjna „Filharmonia“, żakard 200 × 500

KRYSTYNA SZCZEPANOWSKA

239. Makata „Ptaki“, nicielnicowa, podwójna, wełna

ANNA ŚLEDZIEWSKA

240. Makata „Liście“, żakard, len, wełna
 241. Makata „Drzewko Życia“, żakard, len, wełna
 242. Makata „Świeczniki“, żakard, len, wełna
 243. Makata „Bukiety“, żakard, len, wełna, stylon

244. Makata „Teatr Lalek“, żakard, len, wełna, stylon
 245. Makata „Brylanty“, żakard, len, wełna
 246. Makata „Śpiewające Drzewko“, żakard, len, wełna

ZESPÓŁ ABSOLWENTÓW A.S.P. — Kazimiera Szałowska, Krystyna Butrym, Elżbieta Niekraś — członkowie „Ładu“ w Państwowych Zakładach Włókien Lkowych — Żyrardów. Pod kierownictwem A. Śledziewskiej.

247. Makaty, żakard
 248. Tkaniny dekoracyjne, żakard, bawełna

DANUTA THOMAS

249. Makata „Kwiaty“, żakard, len 145 × 260
 250. Makata „Kwiaty“, żakard, len 145 × 290
 251. Obrus, żakard, len 145 × 145

JADWIGA ZANIEWICKA

252. Makata, żakard 170 × 280
 253. Makata, żakard 170 × 320
 254. Makata, żakard 170 × 300

WANDA ZAWIDZKA-MANTEUFFEL

255. Makata, żakard, len, wełna, stylon
 256. Tkanina zasłonowa, nicielnicowa, len, bawełna

WANDA ŻÓŁTOWSKA

257. Makata, żakard, len 200 × 300
 258. Makata, żakard, wełna 200 × 285
 259. Makata, żakard, wełna 200 × 290

Kilimy i dywany

MARIA BUJAKOWA

260. Kilim podłogowy, wełna, len 200 × 300
 261. Kilim podłogowy, wełna, len 200 × 300
 262. Dywan podłogowy

HELENA BUKOWSKA

263. Dywan, wełna

ZOFIA CYGAŃSKA-MATUSZCZYK

264. Dywan, wełna 300 × 400

ZOFIA GRMELA

265. Kilim, grzebyczkowy, wełna 155 × 200

JULIA GRODECKA

266. Kilim „Nagi Tancerz“, wełna, len 200 × 300
 267. Kilim „Drzewko“, wełna, len 150 × 200

268. Kilim „Baran“, wełna, len 200 × 300
 269. Kilim „Słowiki“, wełna, len 120 × 200

BARBARA HULANICKA

270. Dywan — kilim

HALINA KARPIŃSKA-KINTOPF

271. Kilim grzebyczkowy, wełna, len 150 × 380

ELŻBIETA NIEKRAŚ

272. Dywan wiązany

POJATA PLUCIŃSKA

273. Dywan przemysłowy

KRYSZYNA SADOWSKA-KAPCZYŃSKA

274. Kilim

KRYSZYNA SZCZEPANOWSKA

275. Kilim podłogowy, wełna 200 × 300
 276. Kilim podłogowy, wełna 200 × 300

ANNA ŚLEDZIEWSKA

277. Dywan do lokalu reprezentacyjnego 610 × 710
 278. Dywan do lokalu reprezentacyjnego 300 × 400

Tkaniny malowane techniką filmdrukową i ręczną

MAGDALENA ABAKANOWICZ

279. Makata „Irys“, len, ręcznie malowana

ZOFIA BUTRYMOWICZ

280. Tkanina zasłonowa „Krata“, len, bawełna, film-druk
 281. Tkanina zasłonowa „Krata“, len, bawełna, film-druk

IRENA GOLIŃSKA

282. Tkanina dekoracyjna „Stylowa“, bawełna, film-druk

MARIA GRALEWSKA

283. Tkanina zasłonowa, len, film-druk

MIECZYŚLAW JURGIELEWICZ

284. Tkanina dekoracyjna, jedwab, ręcznie malowana

BARBARA KOPANKIEWICZ

285. Tkanina dekoracyjna, len, ręcznie malowana
 286. Tkanina dekoracyjna, len, ręcznie malowana

ZOFIA KORWIN

287. Makatki, szale, chustki i zakładki do książek, ręcznie malowane

KAZIMIERA LOEFFLER

288. Szale i chusteczki, jedwab, ręcznie malowane

KRYSTYNA MIESZKOWSKA-DALECKA

289. Makata, len, ręcznie malowana
290. Makata, len, ręcznie malowana

NINA MIKOŁAJCZYK

291. Tkanina dekoracyjna, len, film-druk
292. Tkanina dekoracyjna, len, film-druk
293. Tkanina dekoracyjna, len, film-druk

ANDRZEJ MILWICZ

294. Tkanina dekoracyjna, len, druk ręczny
295. Tkanina dekoracyjna, len, druk ręczny
296. Tkanina dekoracyjna, len, druk ręczny
297. Tkanina dekoracyjna, len, druk ręczny

STEFANIA MILWICZ

298. Tkanina dekoracyjna, bawełna, film-druk
299. Tkanina dekoracyjna, bawełna, film-druk
300. Serweta, len

KRYSTYNA POLICZKOWSKA

301. Tkanina dekoracyjna „Ptaki“, len, ręcznie malowana
302. Tkanina zasłonowa, bawełna, film-druk
303. Tkanina zasłonowa, bawełna, film-druk
304. Tkanina zasłonowa, bawełna, film-druk

JADWIGA RAUSZEROWA

305. Poduszka, len, druk ręczny

HELENA ROGALSKA

306. Makata „Polowanie“, len, ręcznie malowana
307. Makata „Noc Majowa“, len, ręcznie malowana

AGNIESZKA RUSZCZYŃSKA-SZAFRAŃSKA

308. Makata, len, ręcznie malowana

ZOFIA TCHOREK

309. Tkanina dekoracyjna, len, ręcznie malowana
310. Tkanina dekoracyjna, len, ręcznie malowana
311. Tkanina dekoracyjna, jedwab, ręcznie malowana

WOJCIECH WADAS

312. Makata, jedwab, ręcznie malowana

WANDA ZAWIDZKA-MANTEUFFEL

313. Tkanina zasłonowa, len, film-druk

DZIAŁ IV

Ceramika, szkło i inne, oraz projekty

MARIA GRALEWSKA

314. Lampy z podstawami fajansowymi
315. Patery dekoracyjne
316. Fajans stołowy
317. Wazonny fajansowe
318. Ozdoby choinkowe, sioma, papier
319. Kafle

HALINA JASTRZĘBOWSKA

320. Lampa wisząca do pracowni, szkło, metal
321. Popielniczka, kryształ
322. Fragment kandelabra z Sali Kolumnowej Rady Państwa, kryształ kolorowy
323. Komplet do wódki, szkło
324. Butelka, szkło

HALINA JASTRZĘBOWSKA

WANDA ZAWIDZKA-MANTEUFFEL

325. Komplet do lemoniady, szkło

HALINA JASTRZĘBOWSKA

WANDA ZAWIDZKA-MANTEUFFEL

HENRYK GACZYŃSKI

FRANCISZEK WOKAN

326. Elementy kryształowe hutnicze

MIECZYŚLAW JURGIELEWICZ

327. Projekty witraży:

„Wit Stwosz“

„Jan Kochanowski“

„Rzeźbiarz“

328. Kazeina na szkle

45 × 55

329. Tempera na desce

45 × 55

RUDOLF KRZYWIEC

330. Wazonny dekoracyjne, technika angobowa, podszkliwna

331. Talerze dekoracyjne, technika angobowa, poszkliwna

JAN KURZAŃKOWSKI

332. Dzbany, szkło

333. Karafka

334. Karafka zielona i szklaneczki

JÓZEF ŁUKOMSKI

335. Grafika, Tempera

MARTA PODOSKA-KOCHOWA

- 336. Patery dekoracyjne, fajans
- 337. Fajans stołowy
- 338. Kafle, fajans
- 339. Obrazki dewocyjne na szkle

STANISŁAW PTASZYŃSKI

- 340. Kasetony, fajans
- 341. Zastony do grzejników (projektowane do gmachu Filharmonii Narodowej)
- 342. Wazon dekoracyjny, fajans

KRYSTYNA SADOWSKA-KOPCZYŃSKA

- 343. Rzeźba
- 344. Mozaika

WANDA ZAWIDZKA-MANTEUFFEL

- 345. Karafka i szklaneczki
- 346. Szkło stołowe prasowane, i komplet deserowy
- 347. Cukierniczka, szkło prasowane

WANDA ZAWIDZKA-MANTEUFFEL

HENRYK GACZYŃSKI

- 348. Zyrandol

Rzeźba

ALFONS KARNY

- 348a. Dziewczynka ze skakanką, brąz wys. 80
- 348b. Głowa Noakowskiego, terrakota „ 50

KAROL TCHOREK

- 349. „Sen“, granit wys. 40
- 350. „Kogutki“, alabaster „ 50
- 351. „Kurpianka“, brąz „ 40

WŁADYSŁAW ZYCH

- 352. Popielnica, fajans (projektowana do gmachu Rady Państwa)
- 353. Zegar, fajans (projektowany do gmachu Rady Państwa)

Eksponaty wystawowe projektowane przez plastyków „Ładu“ zostały wykonane w większości przez warsztaty Spółdzielni Artystów Plastyków „Ład“ oraz częściowo przez inne zakłady, co zostało uwidocznione na etykietkach eksponatów.

ILUSTRACJE

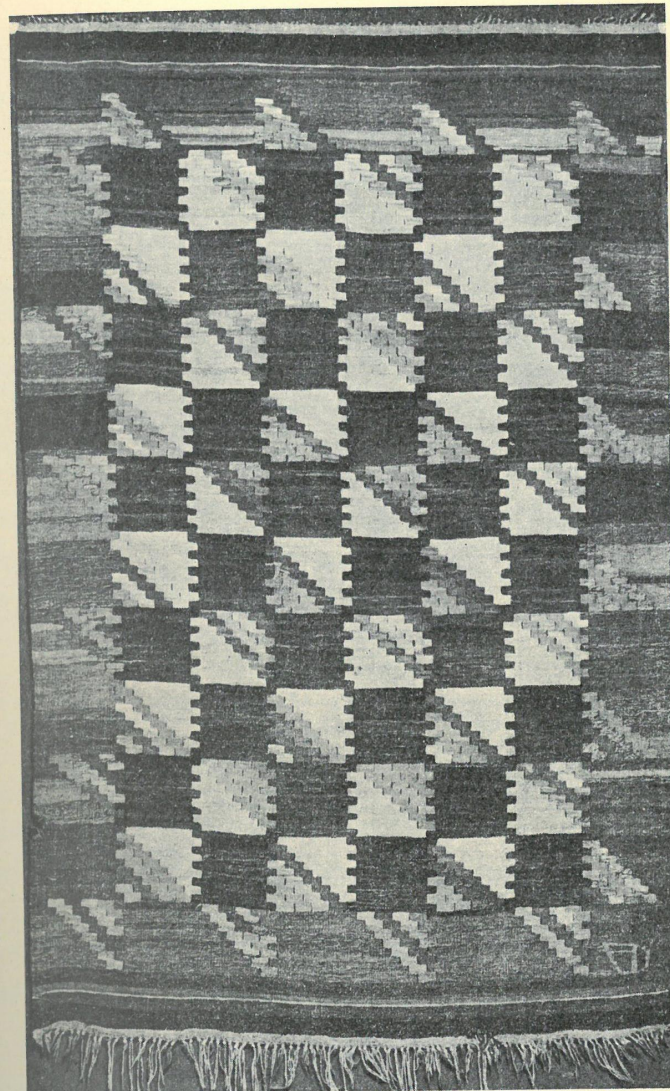
WŁOSY PRÓBY



1. WOJCIECH JASTRZĘBOWSKI — Kilim, 1926



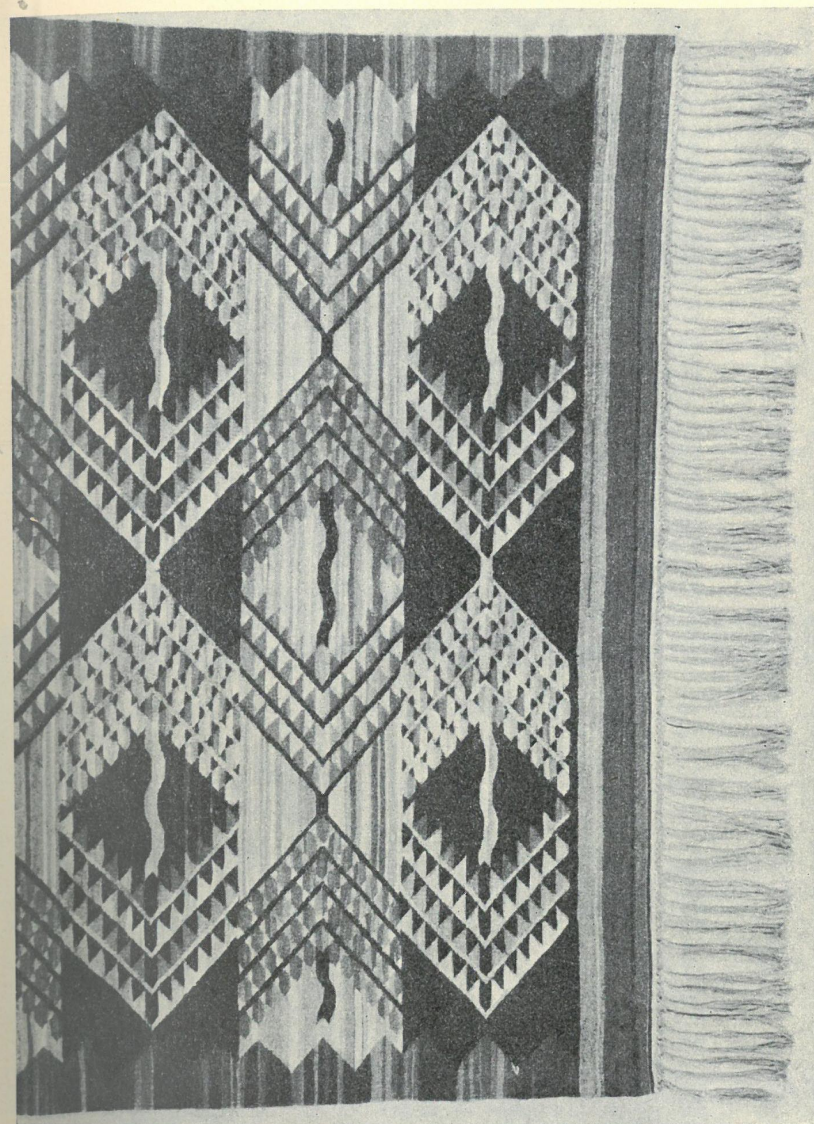
2. JULIA GRODECKA — Kilim grzebyczkowy, 1928



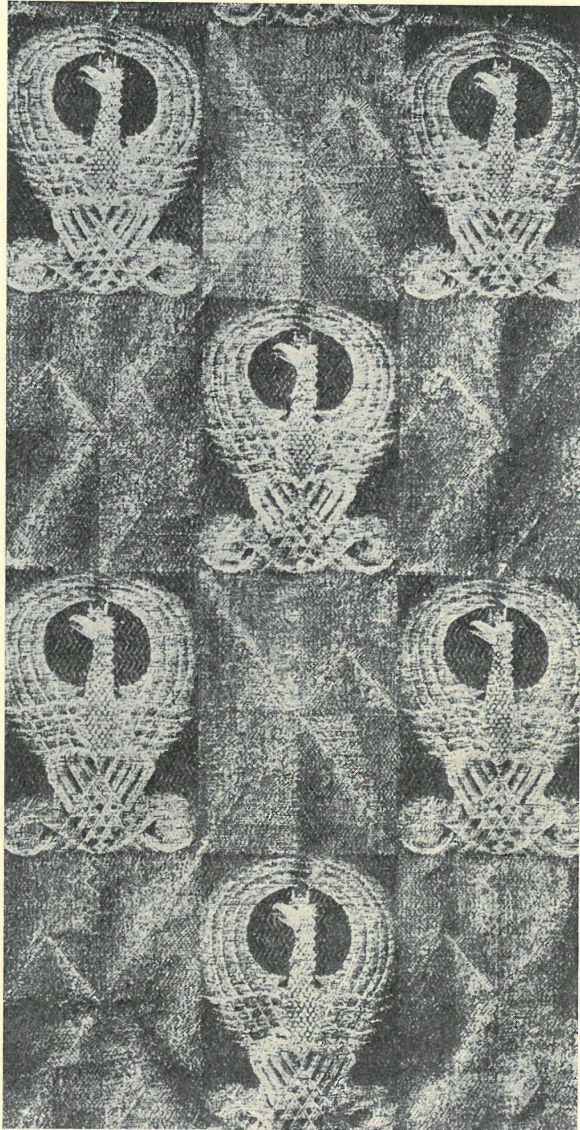
3. ELEONORA PLUTYŃSKA — Kilim „Kwadraty”, 1928



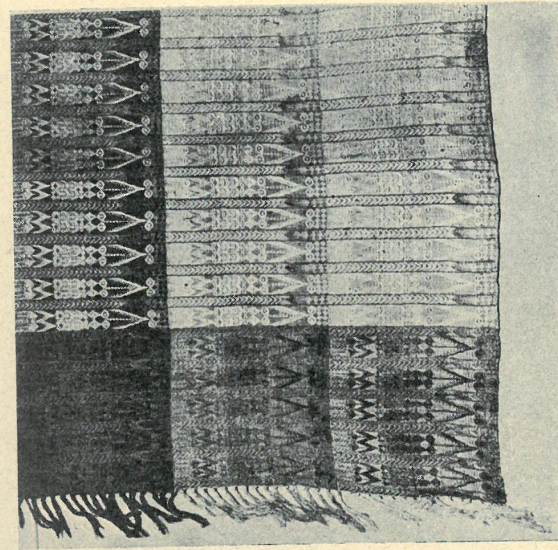
4. KAROLINA BUŁHAKOWA — Kilim „Liście”, 1926



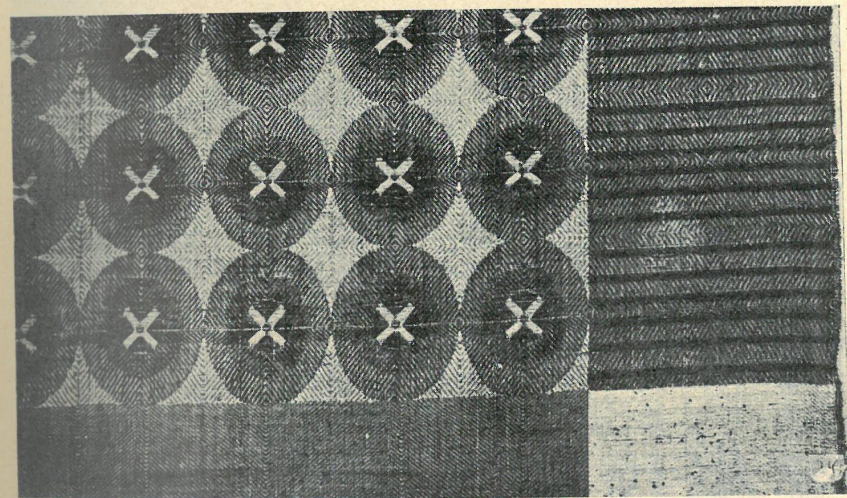
5. ZOFIA KODIS-FREJEROWA — Fragment kilimu, 1933



6. LUCJAN KINTOPF — Fragment makaty „Orły”, 1927



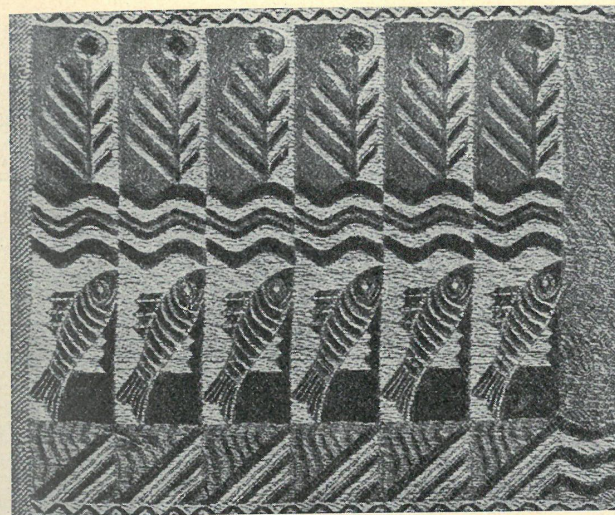
7. LUCJAN KINTOPF — Fragment makaty „Rózgi”, 1926



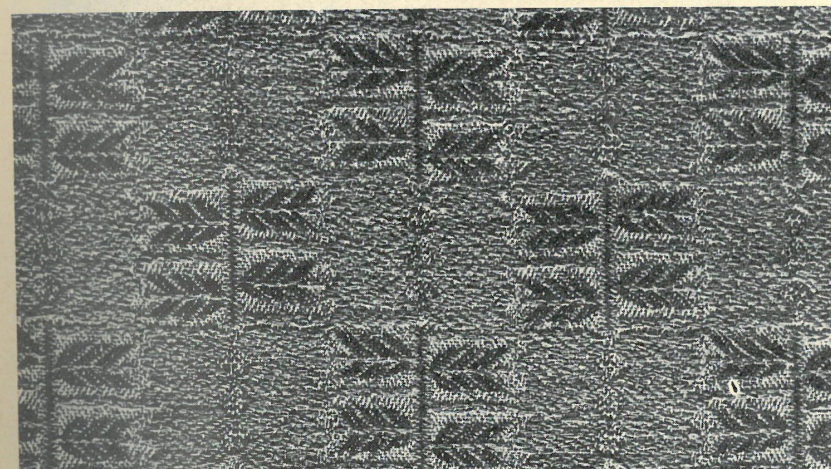
8. HELENA BUKOWSKA — Fragment narzuty podwójnej „Kola”, 1929



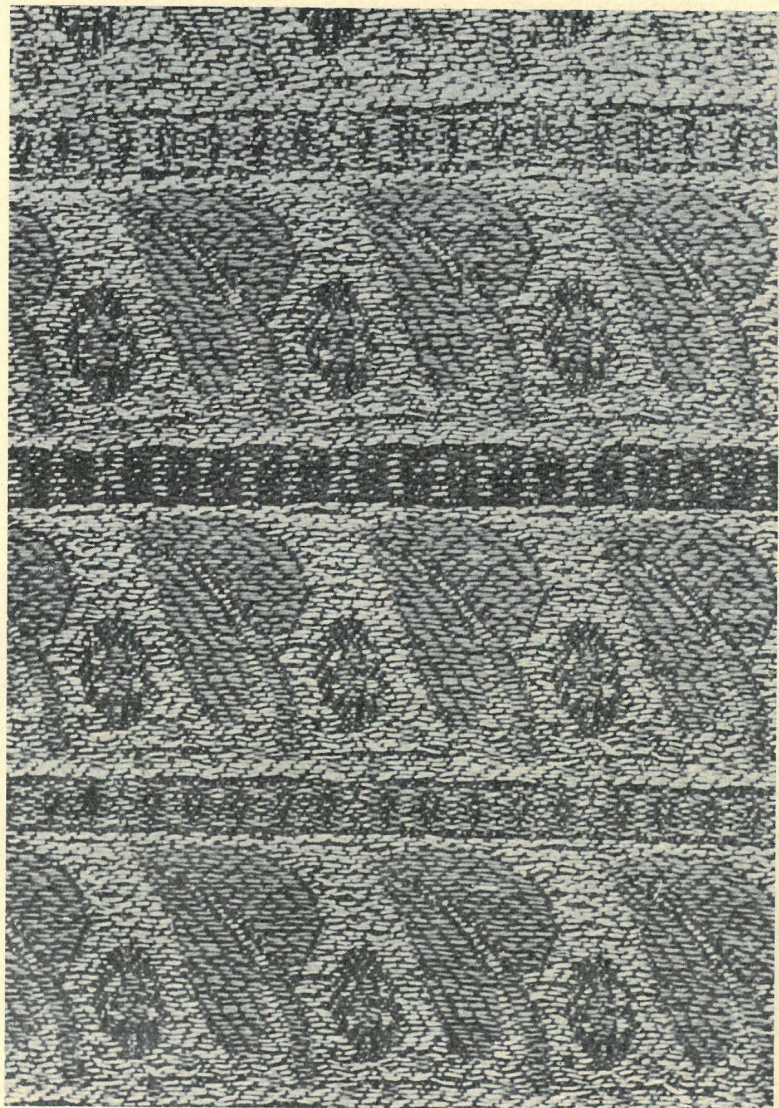
9. WANDA SZCZEPANOWSKA — *Fragment tkaniny „Romby”* 1929



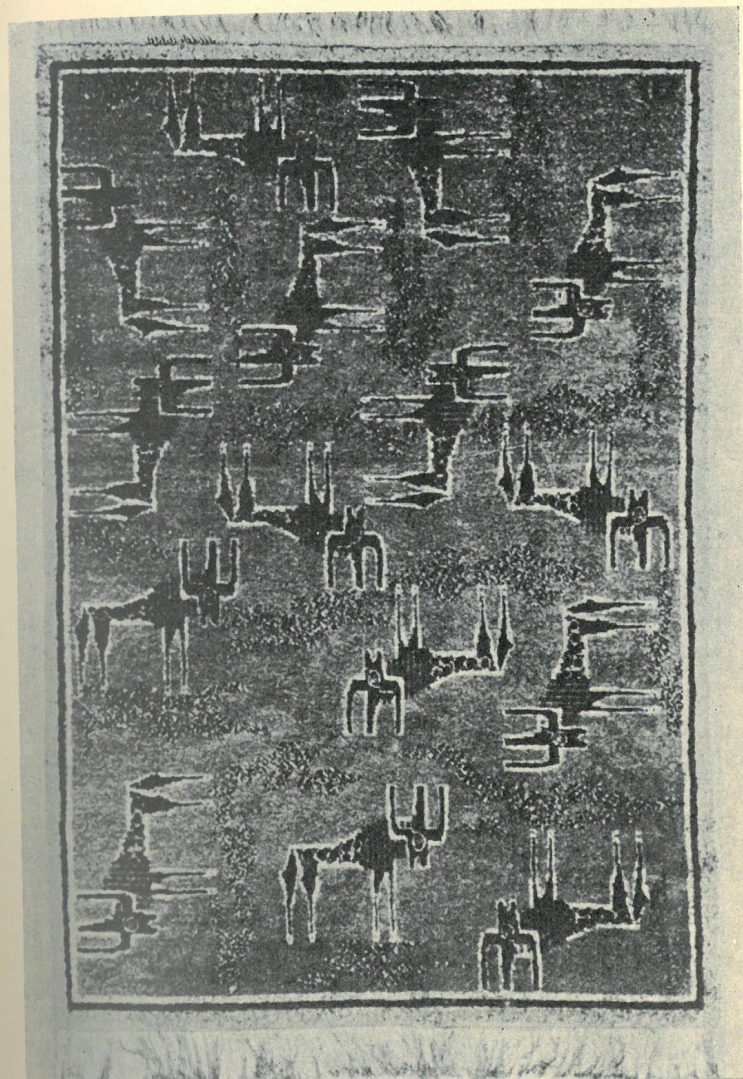
10. ZOFIA CZASZNICKA — *Fragment makaty*, 1931



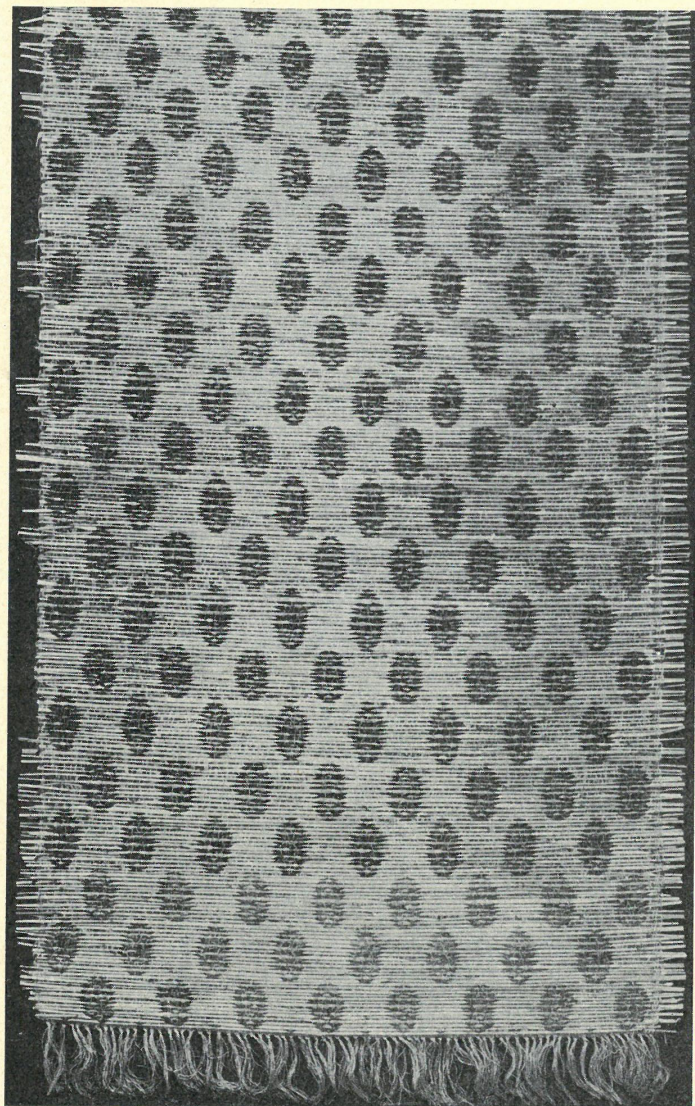
11. KAROLINA BUŁHAKOWA — *Tkanina dekoracyjna, obiciowa*, 1929



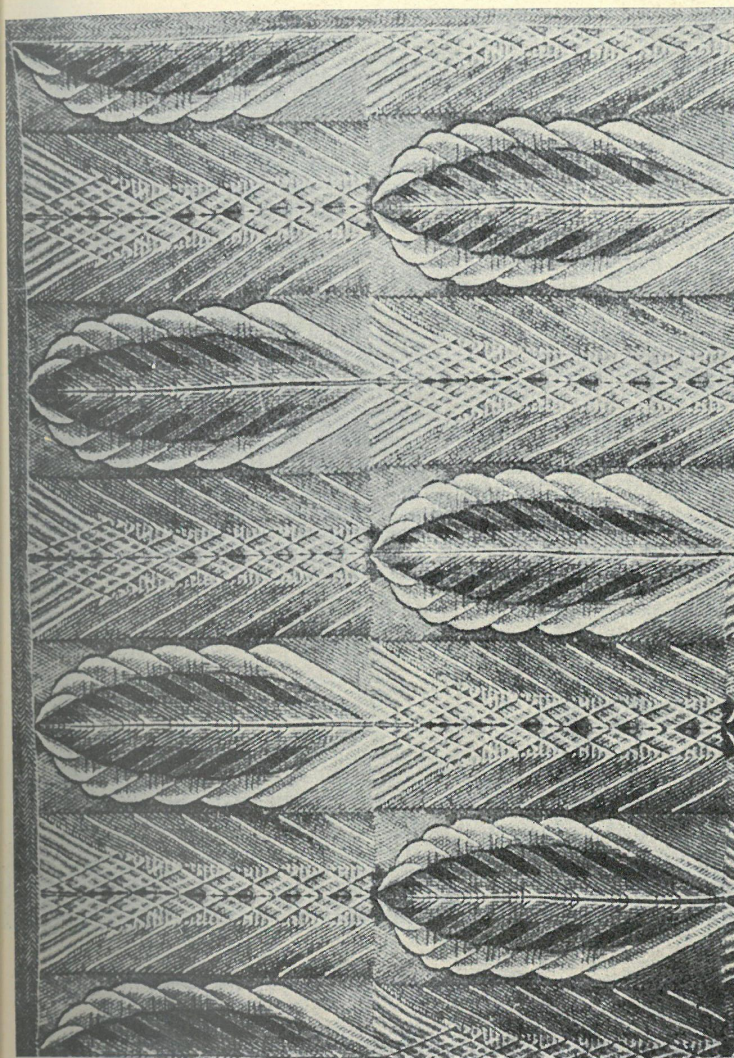
12. ZOFIA CZASZNICKA — Makata „Listki”, 1945



13. WŁADYSŁAW ZYCH — Dywan wiązany „Łosie”, 1934



14. HALINA KARPIŃSKA — *Fragment makaty, 1934*



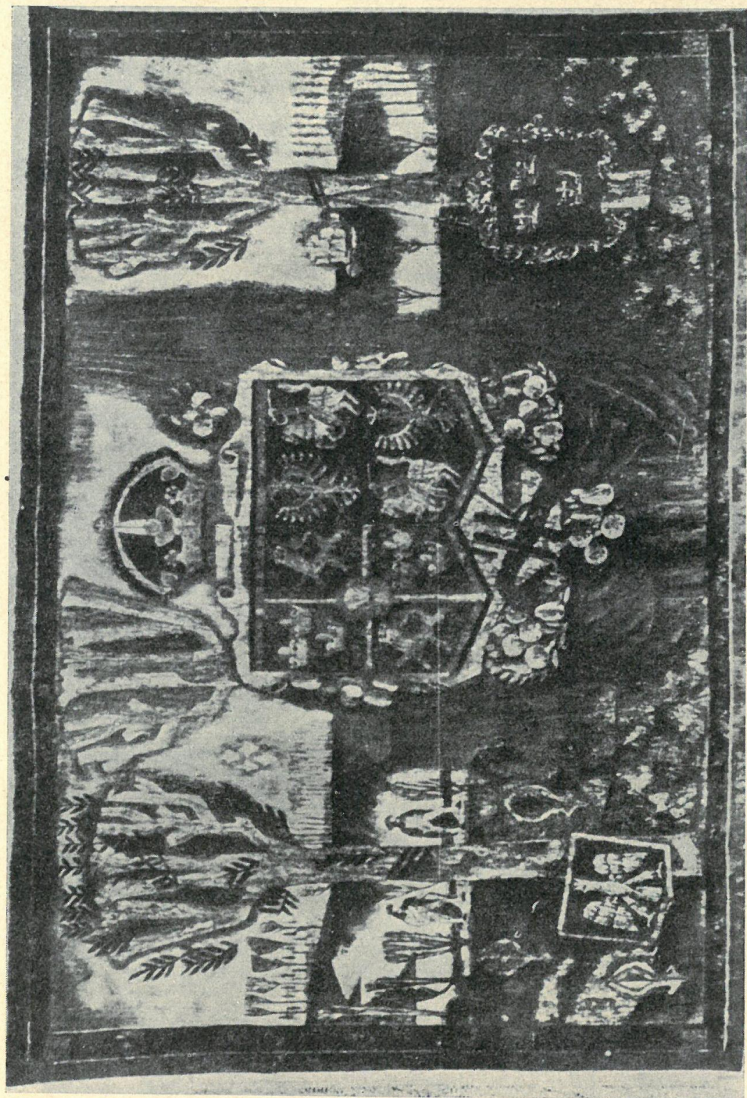
15. JOZEF CZAJKOWSKI — *Tkanina dekoracyjna, 1934*



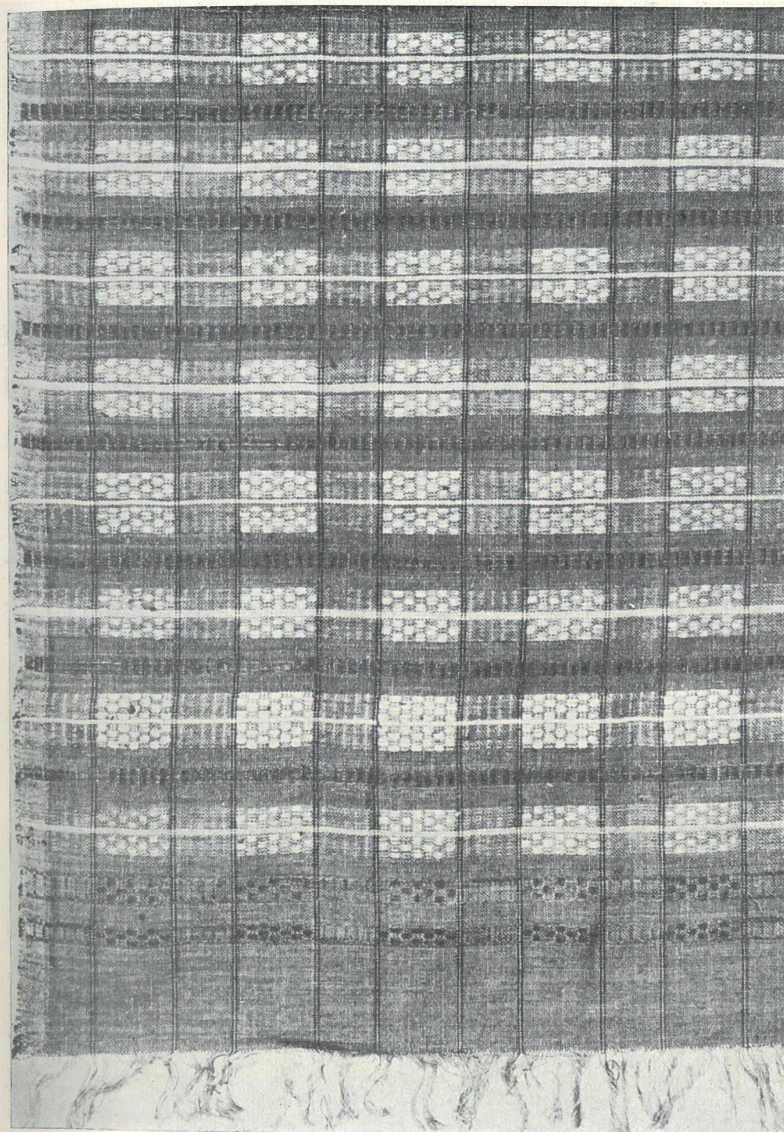
16. MIECZYŚLAW SZYMAŃSKI — Fragment tkaniny dekoracyjnej
„Jan Sobieski”, 1937



17. MIECZYŚLAW SZYMAŃSKI — Fragment gobelinu, 1937



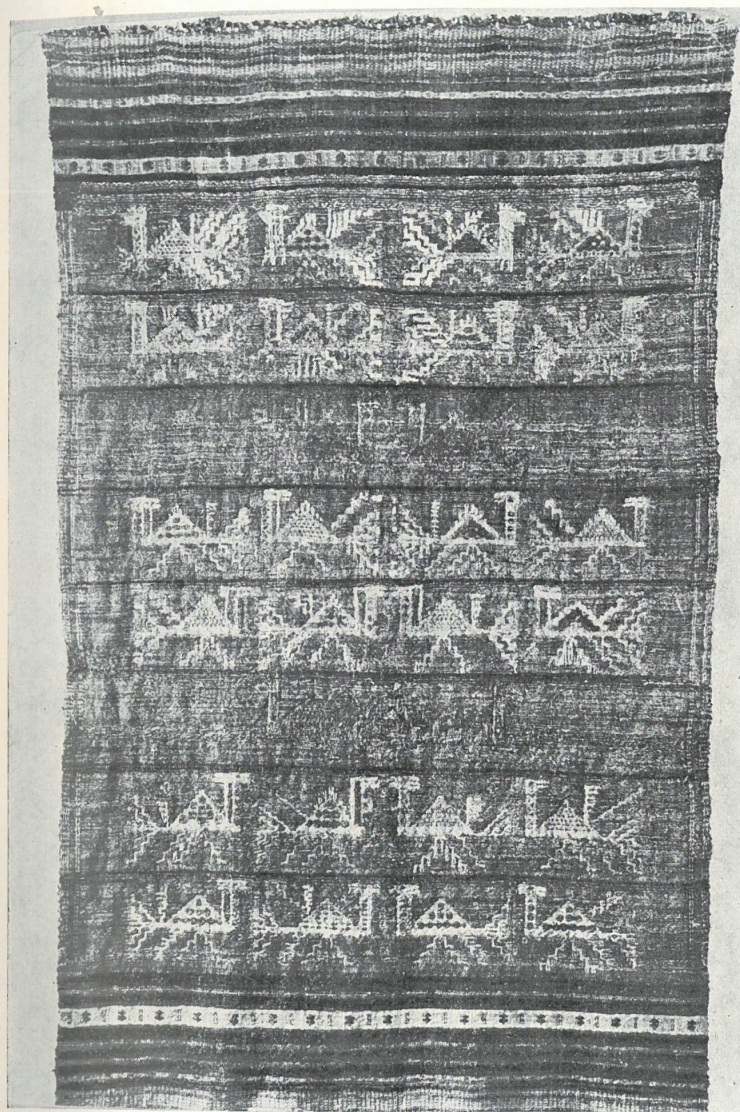
18. MIECZYSLAW SZYMAŃSKI — Gobelin, 1938



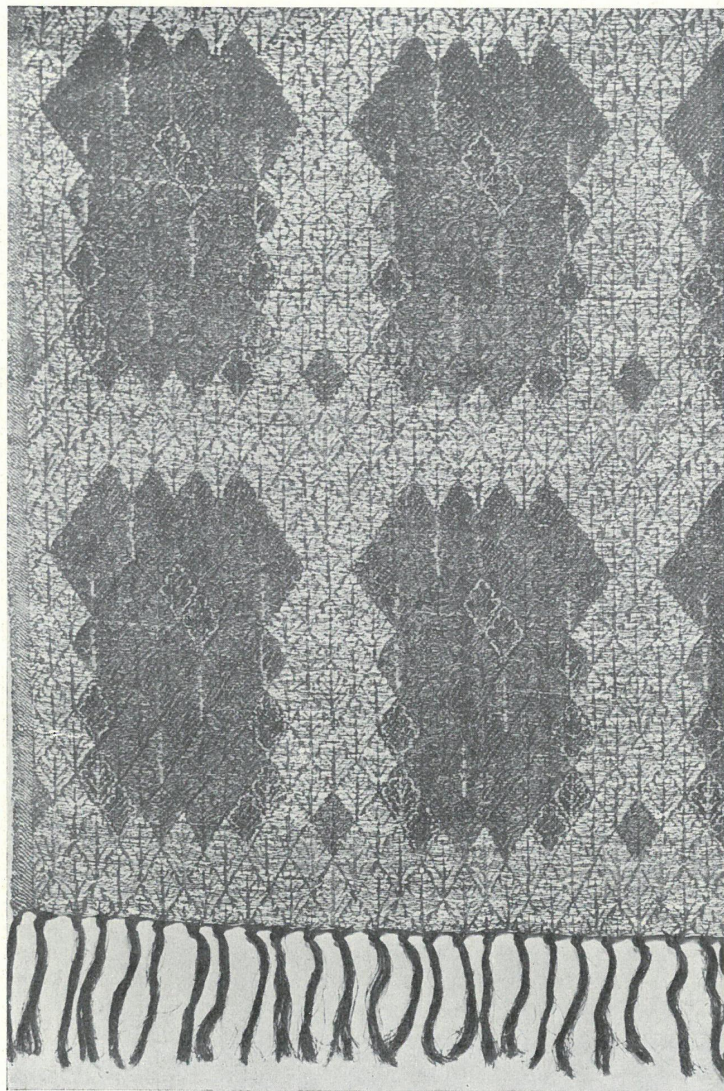
19. HELENA BUKOWSKA — Fragment makaty, 1946/47



20. HELENA BUKOWSKA — *Dywan strzyżony*, 1949



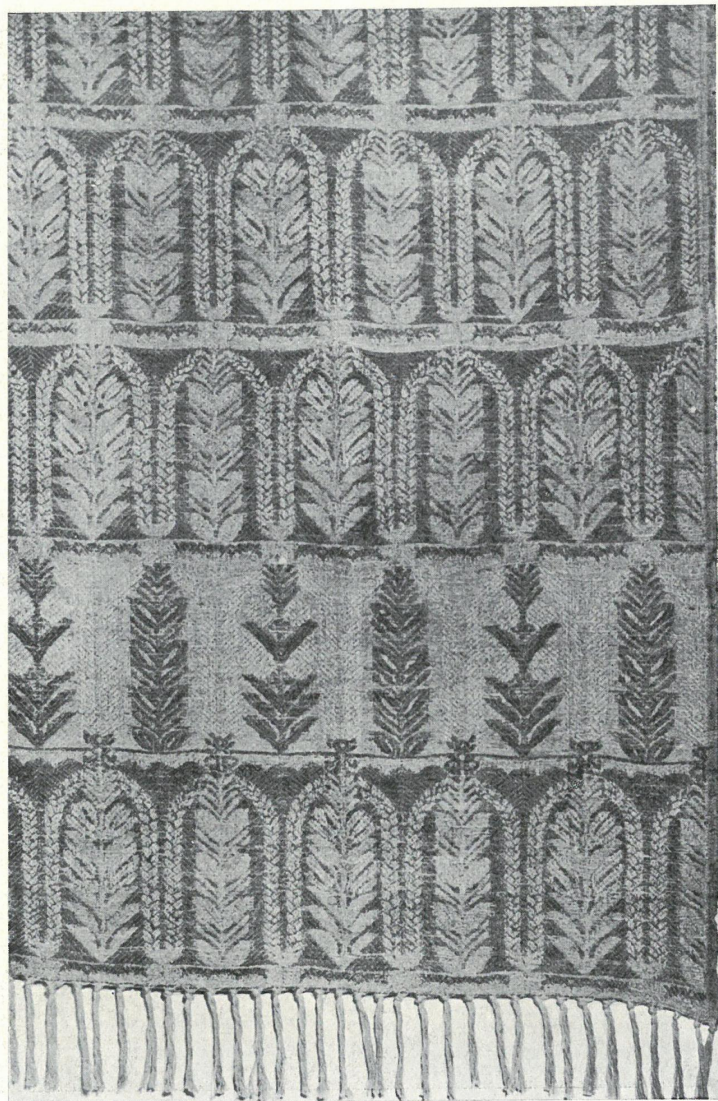
21. WANDA SZCZEPANOWSKA — *Makata „Ptaki”*, 1952



22. LUCJAN KINTOPF — *Fragment makaty „Liście dębu”, 1952*



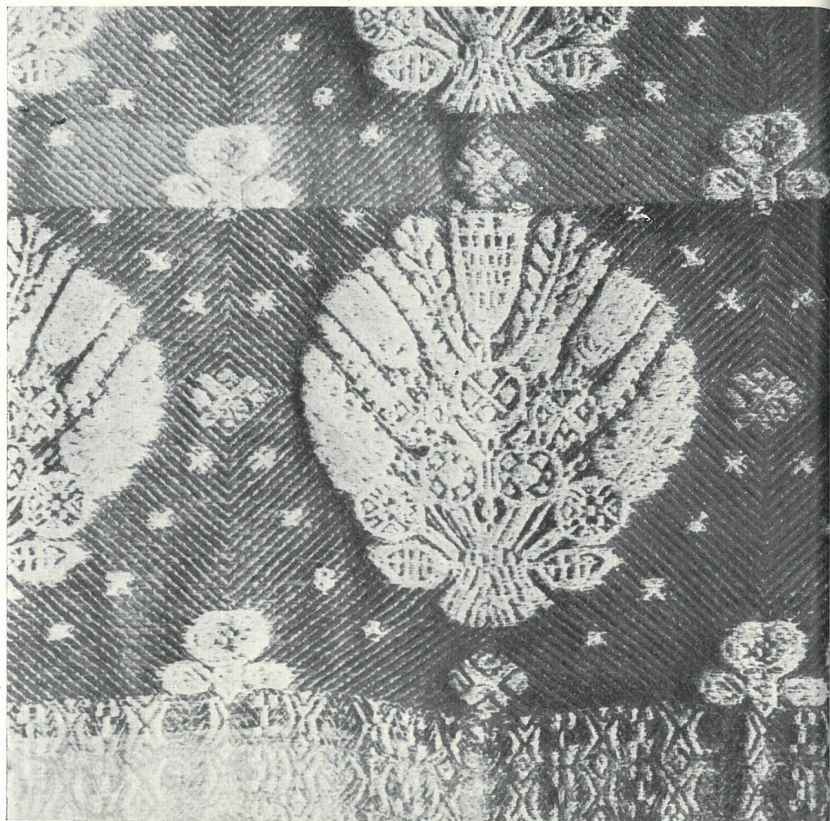
23. WANDA ZAWIDZKA-MANTEUFFEL — *Fragment tkaniny obiciowej, 1953*



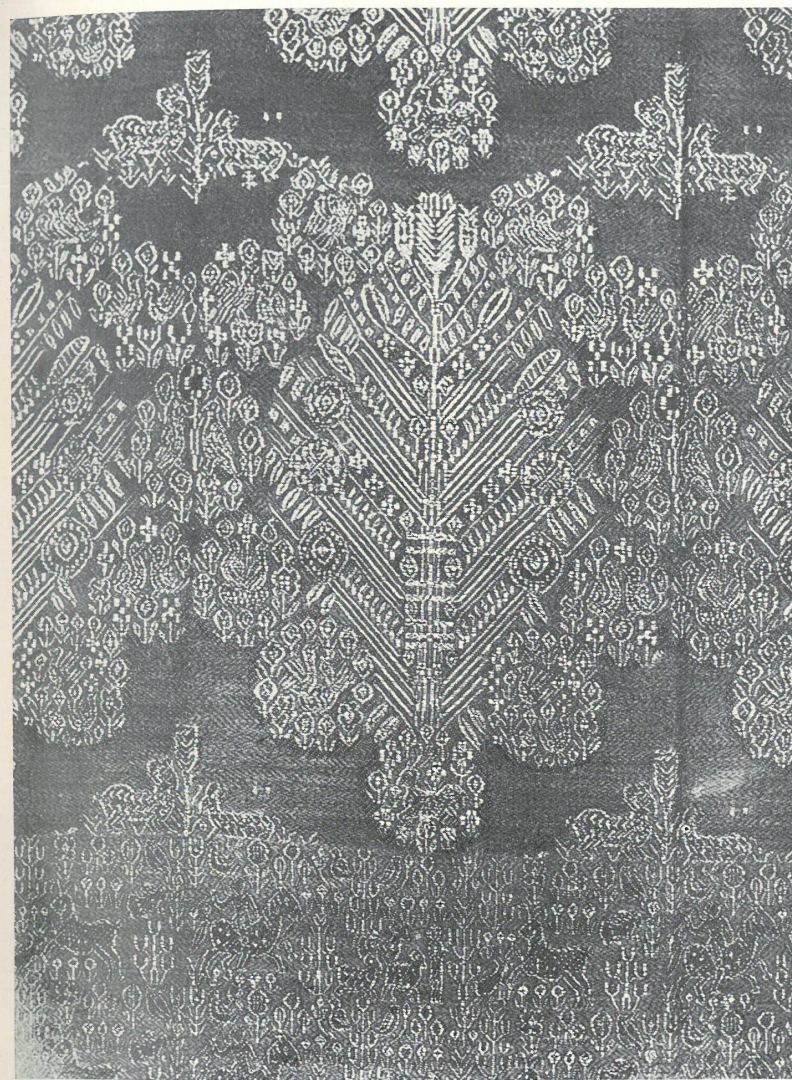
24. LUCJAN KINTOPF
HALINA KARPIŃSKA — Fragment makaty „Girlandy”, 1952



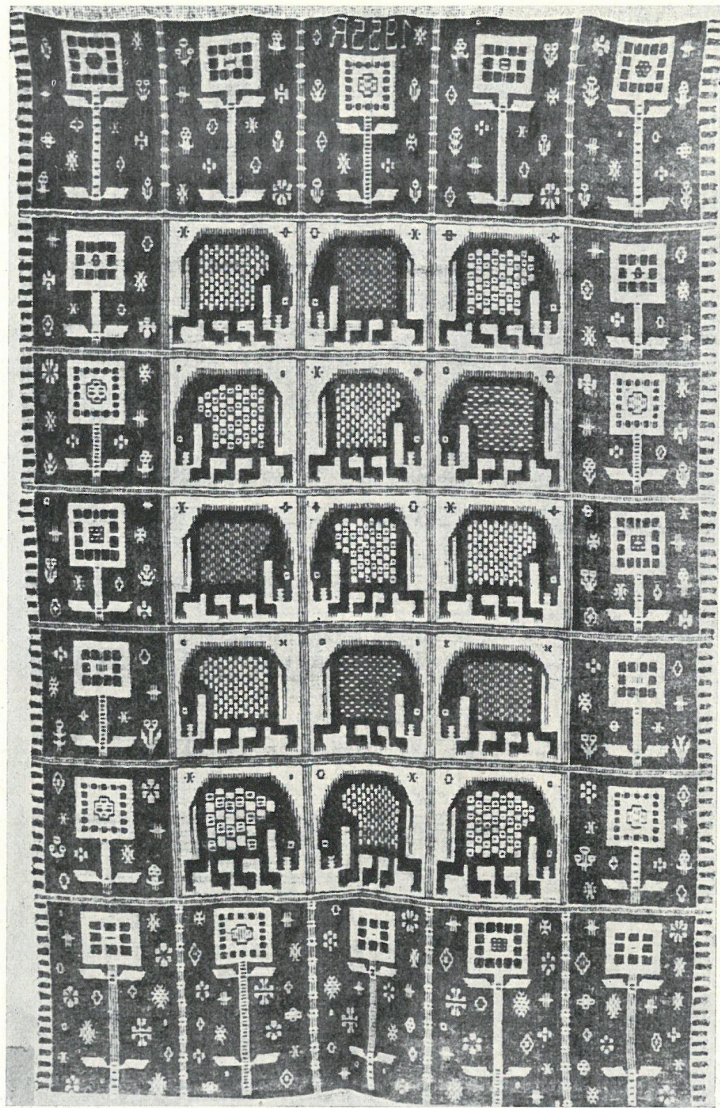
25. WANDA ŻÓŁTOWSKA — Makata, 1953



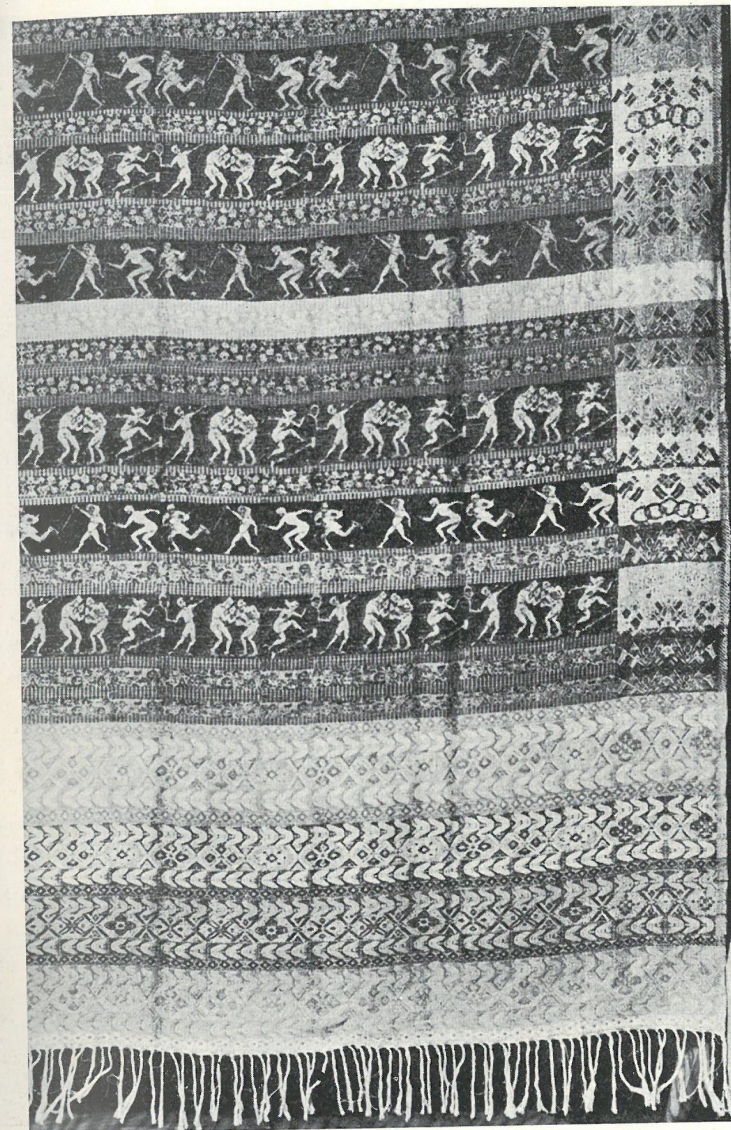
26. ANNA ŚLEDZIEWSKA — *Fragment makaty „Bukiety”, 1954*



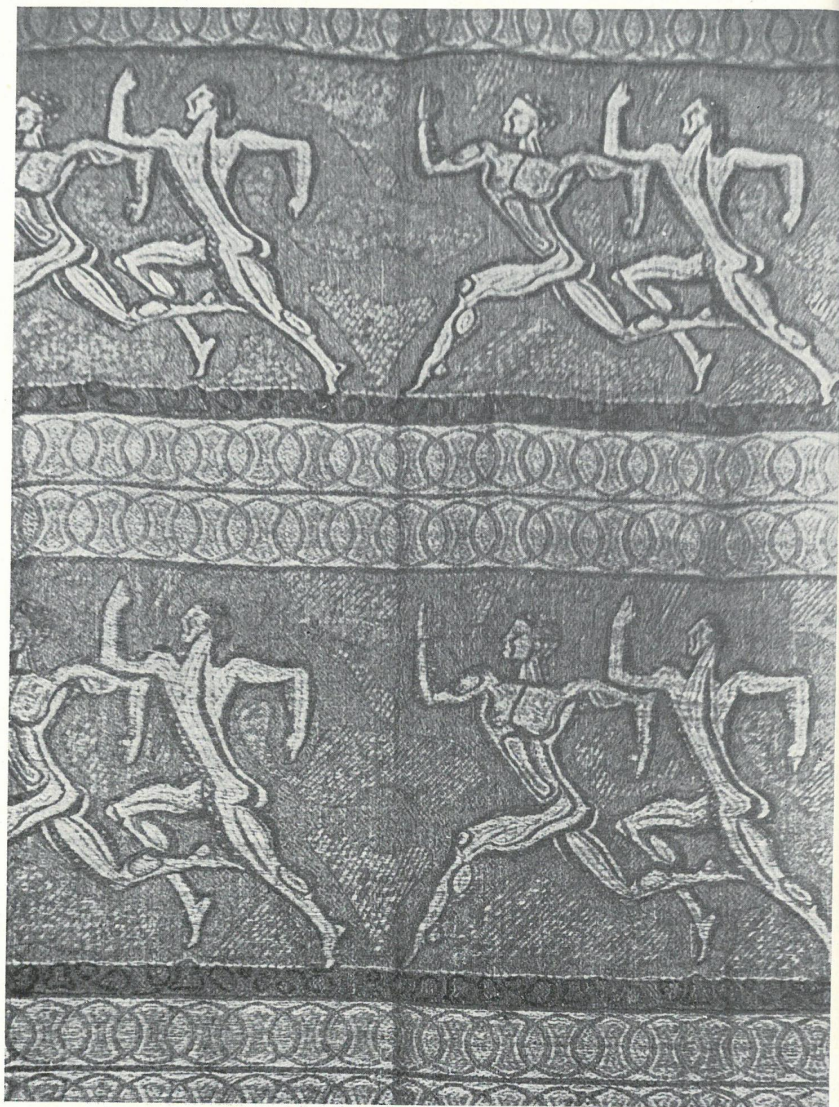
27. ANNA ŚLEDZIEWSKA — *Fragment makaty „Śpiewające drzewko”, 1955*



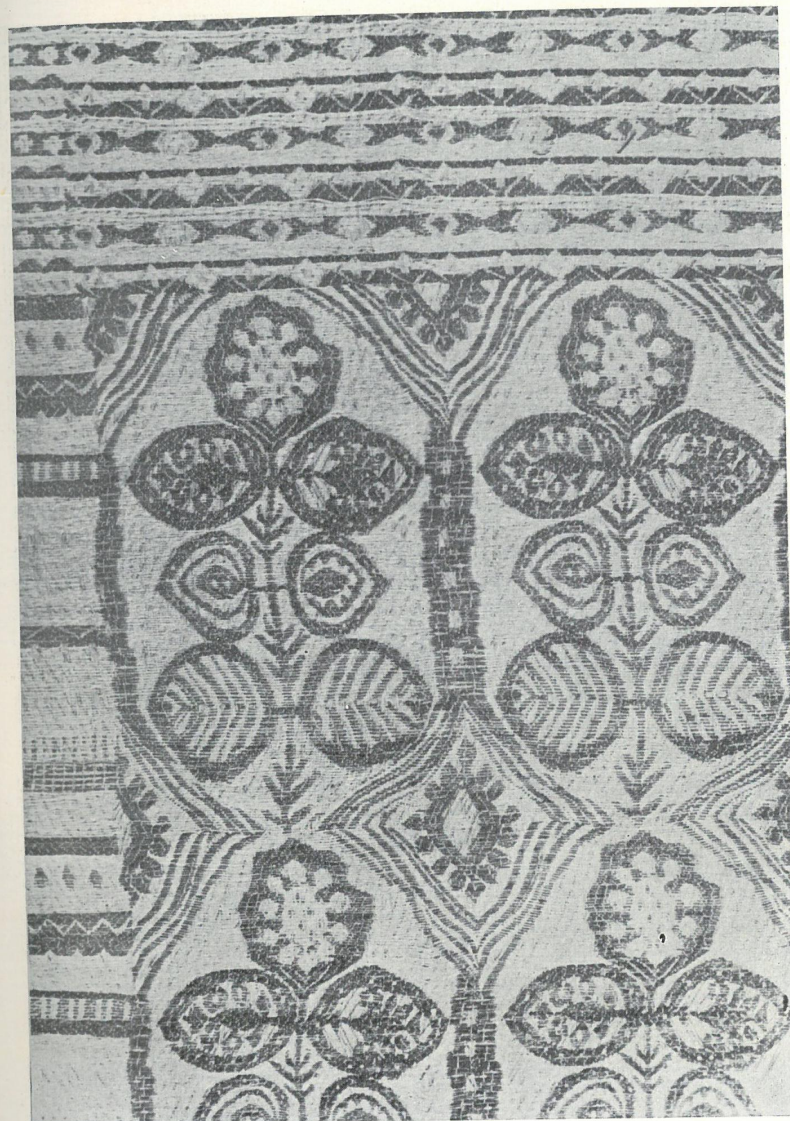
28. ELEONORA PLUTYŃSKA — Tkanina dekoracyjna, podwójna, 1955



29. ZOFIA KODIS-FREJEROWA — Tkanina dekoracyjna, 1956



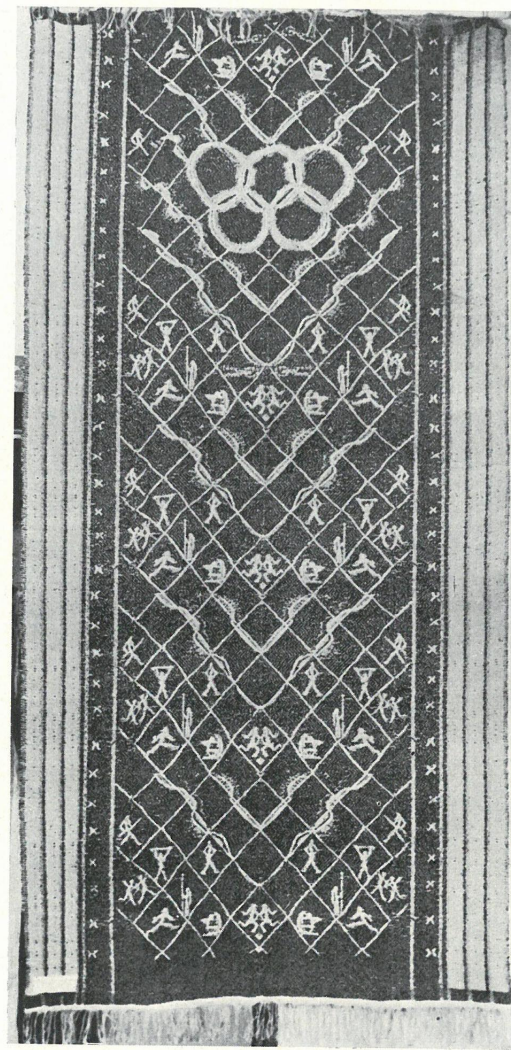
30. ZOFIA CYGAŃSKA-MATUSZCZYK — *Fragment makaty olimpijskiej*, 1956



31. TAMARA HANS-SĘDZIMIR — *Makata*, 1955



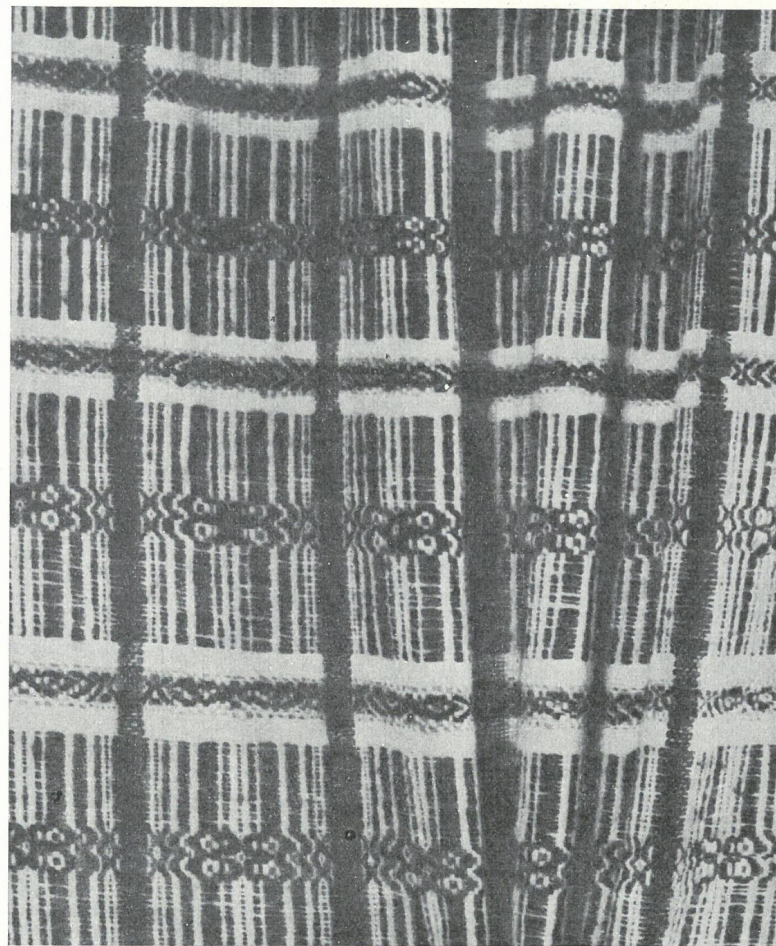
32. ZOFIA CZASZNICKA — Tkanina dekoracyjna „Nowa Huta”, 1955



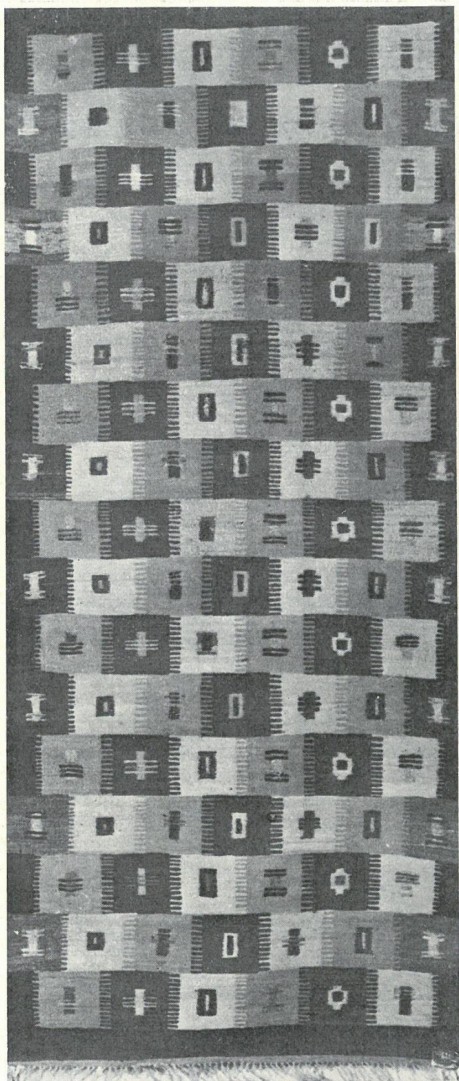
33. ANNA SLEDZIEWSKA — Tkanina dekoracyjna olimpijska, 1943



34. DANUTA THOMAS — Makata „Kwiaty”, 1955



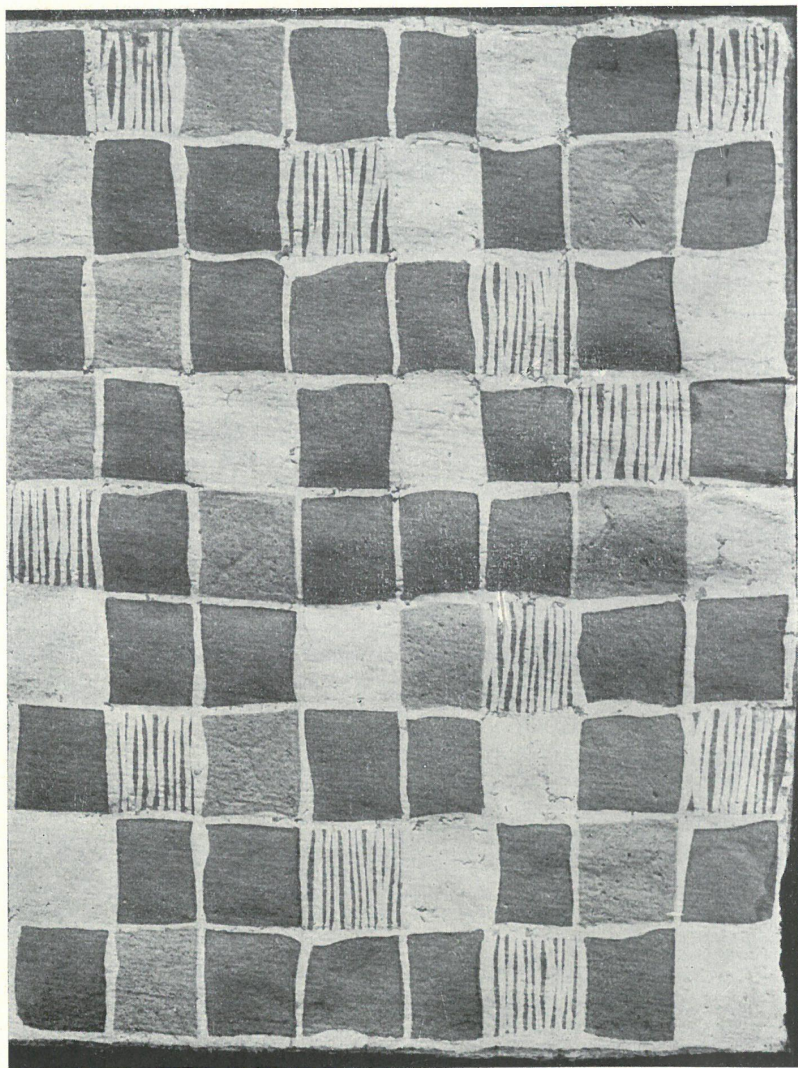
35. KRYSZYNA SZCZEPANOWSKA — Narzuta, 1956



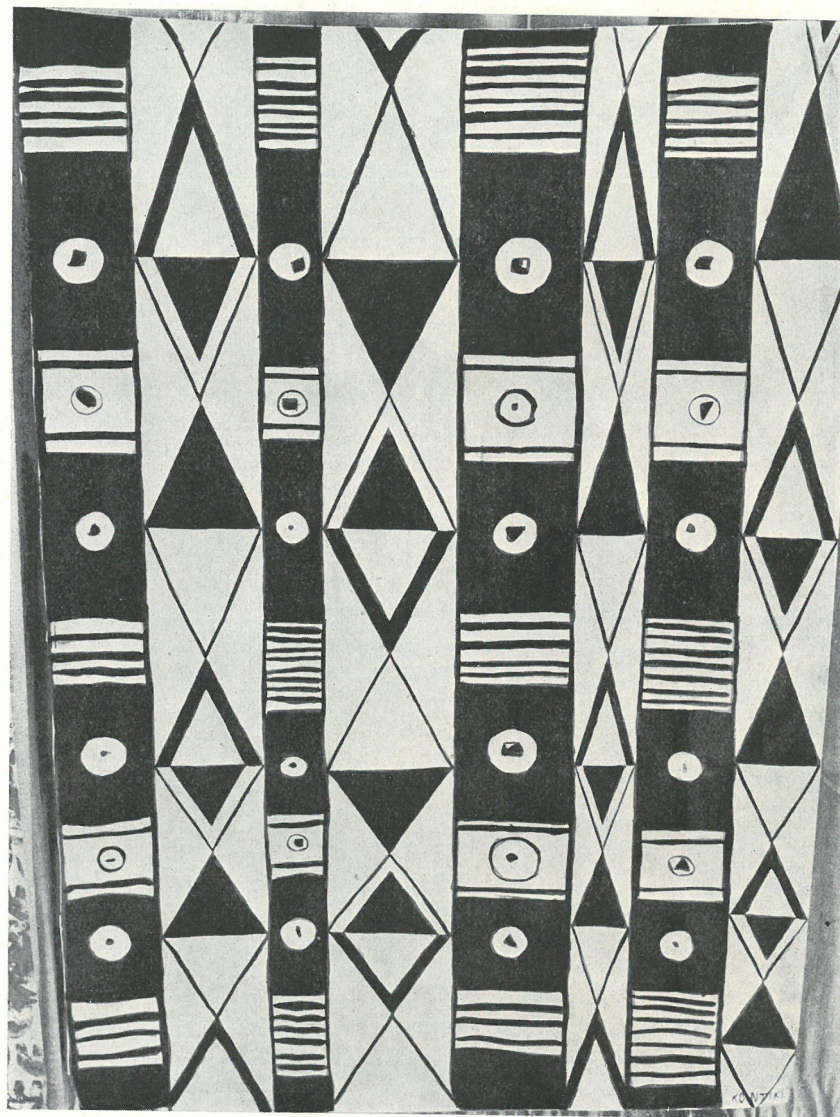
36. MARIA ŁOMNICKA-BUJAKOWA — Kilim poziomy, 1956



37. STEFANIA MILWICZ — Fragment tkaniny dekoracyjnej, drukowanej, 1955



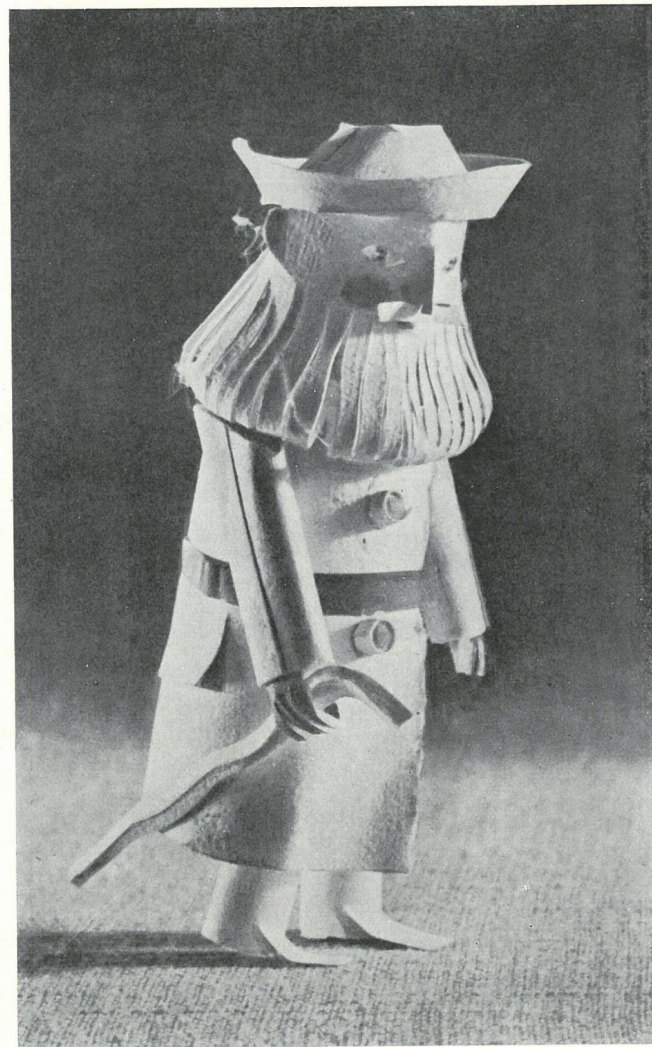
38. ZOFIA BUTRYMOWICZOWA — *Tkanina dekoracyjna, zastonowa, 1956*



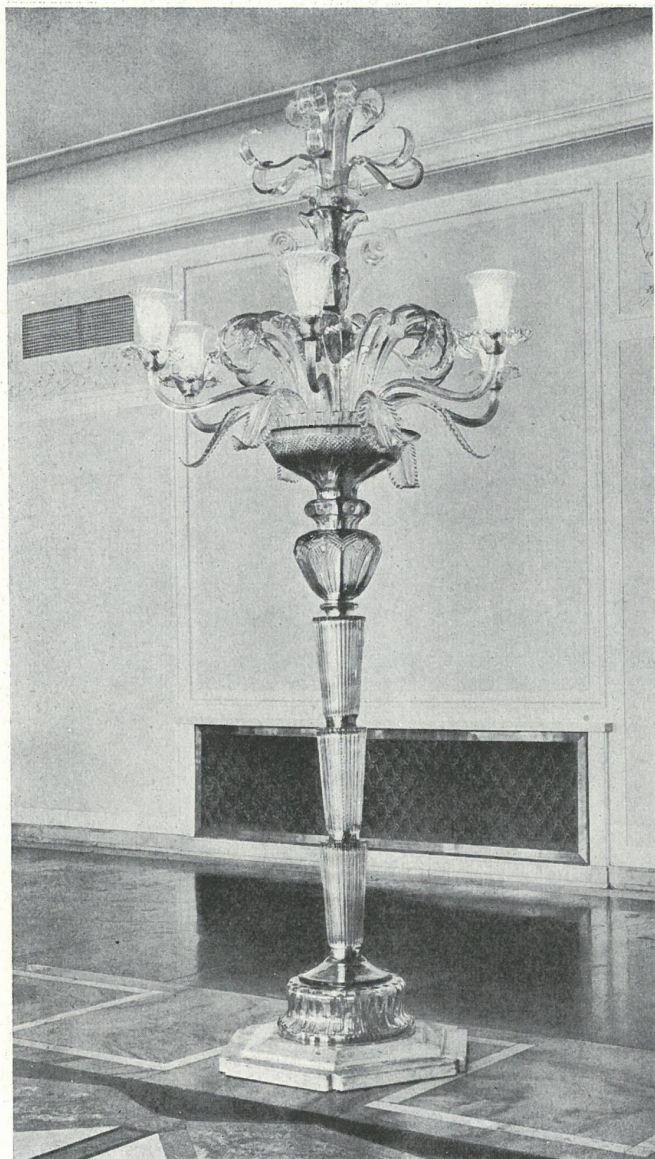
39. BARBARA KOPANKIEWICZ — *Tkanina dekoracyjna, drukowana, 1956*



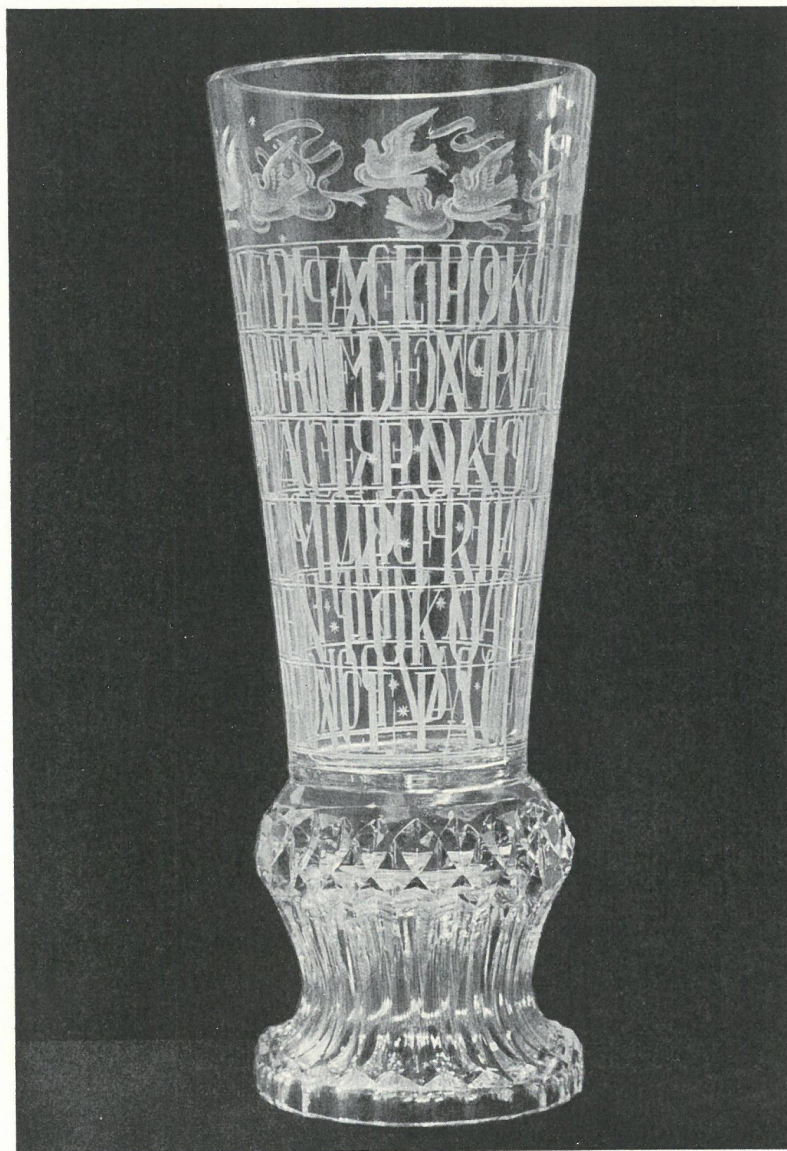
40. MAGDALENA ABAKANOWICZ — *Tkanina dekoracyjna, malowana, 1956*



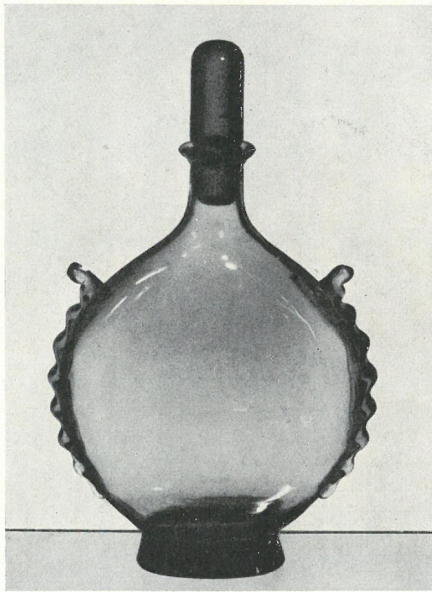
41. JAN KURZAŃKOWSKI — *Figurka z papieru*



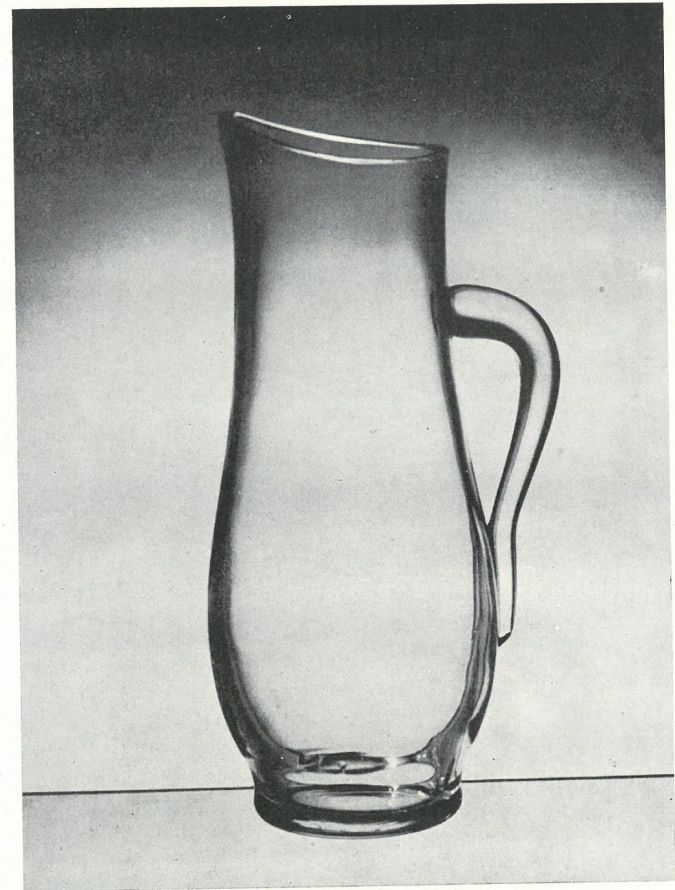
42. HALINA JASTRZĘBOWSKA — Kandelabr, 1955



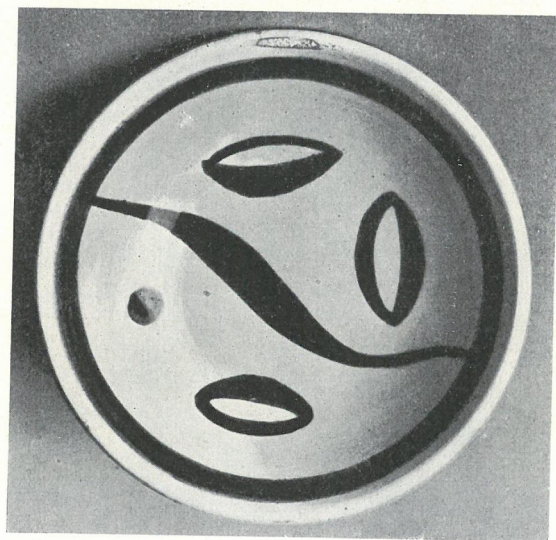
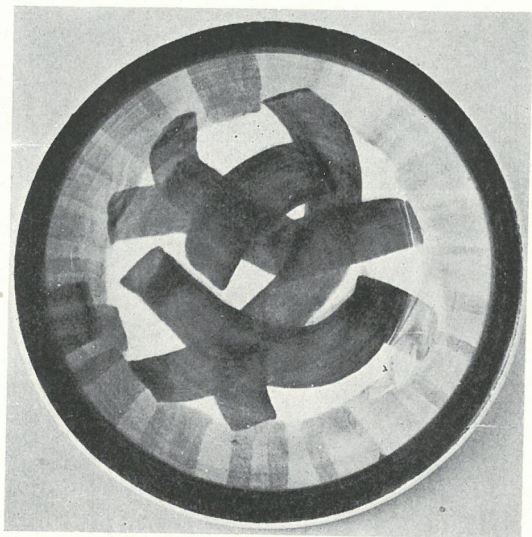
43. HALINA JASTRZĘBOWSKA
WANDA ZAWIDZKA-MANTEUFFEL — Puchar, 1952



44. WANDA ZAWIDZKA-MANTEUFFEL — Szklaneczki, 1947
45. WANDA ZAWIDZKA-MANTEUFFEL — Butelka, 1947



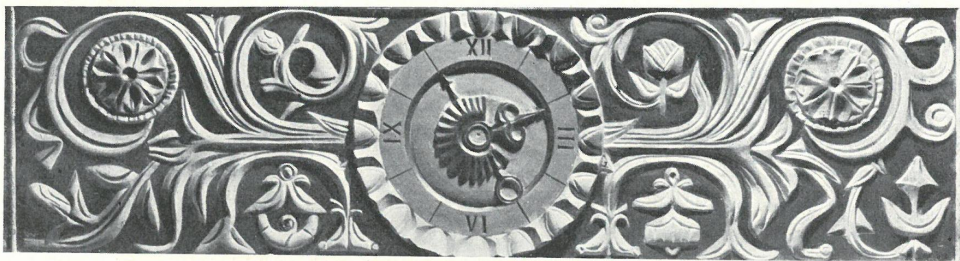
46. JAN KURZĄTKOWSKI — Dzban, 1947



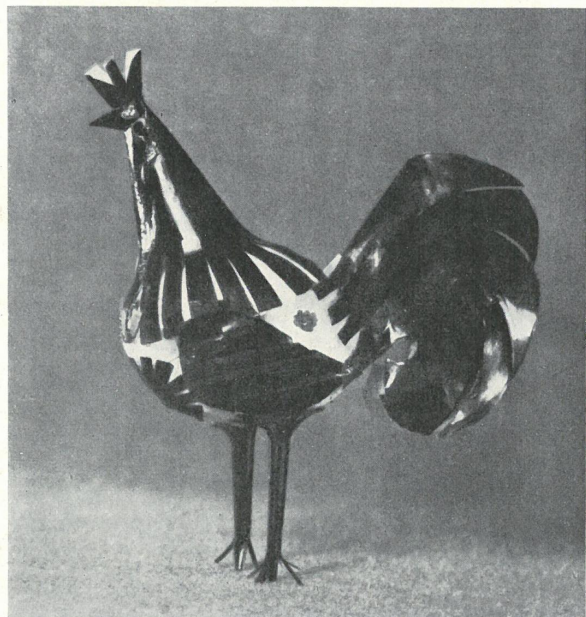
47-48. MARIA GRALEWSKA — Dekor na fajansie, 1955



49. MARTA PODOSKA-KOCH — Dekor na fajansie, 1954
50. STANISŁAW PTASZYŃSKI — Wazon, 1943



51. WŁADYSŁAW ZYCH — Zegar, 1955



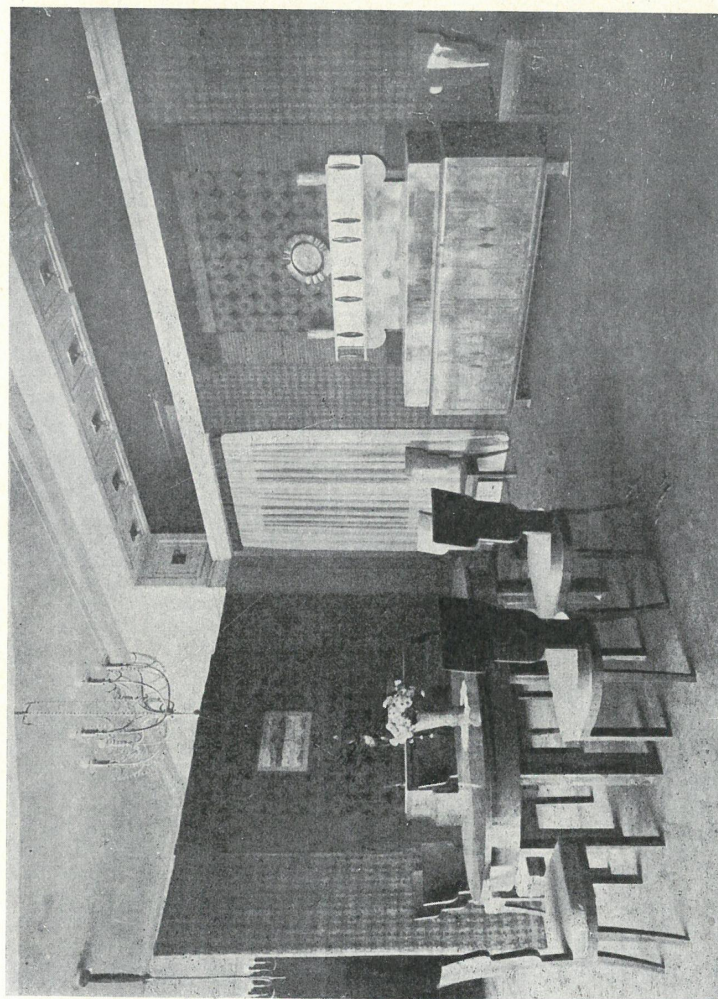
52. JAN KURZĄTKOWSKI — Figurka z papieru



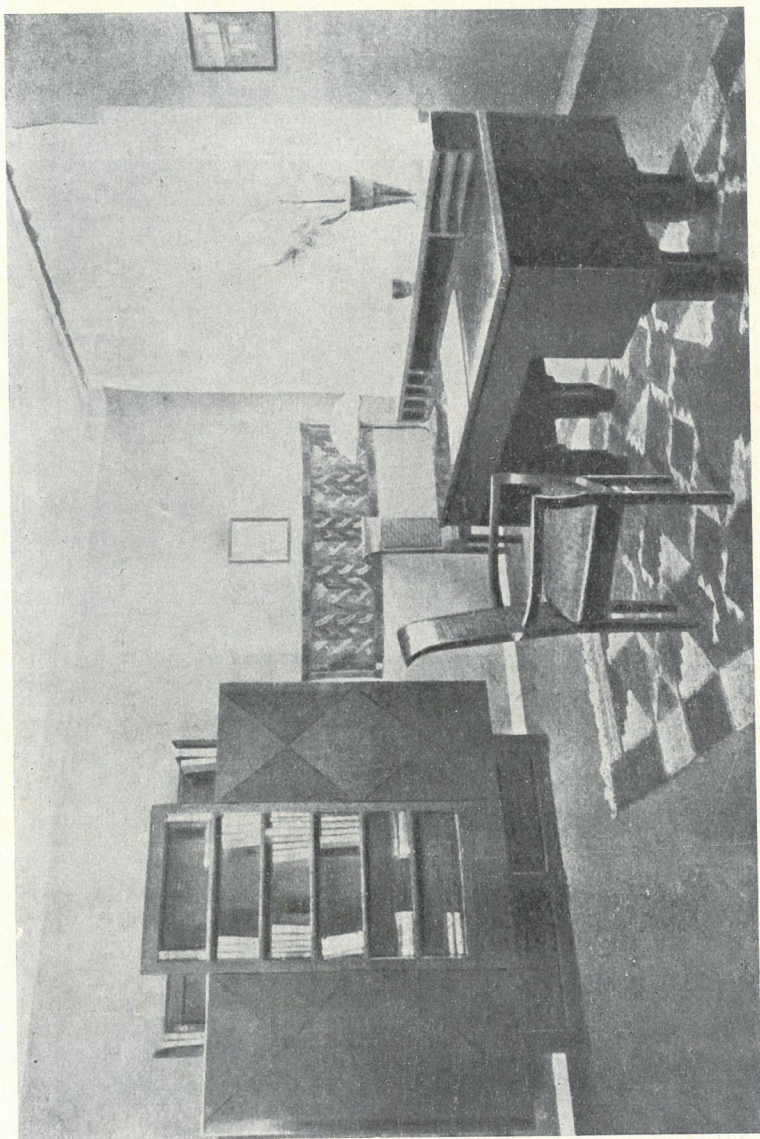
53. WOJCIECH JASTRZĘBOWSKI — Szafka, 1926



54. WOJCIECH JASTRZĘBOWSKI — Krzesło, 1932
(Tkanina obiciowa — M. Nowaczyńska)



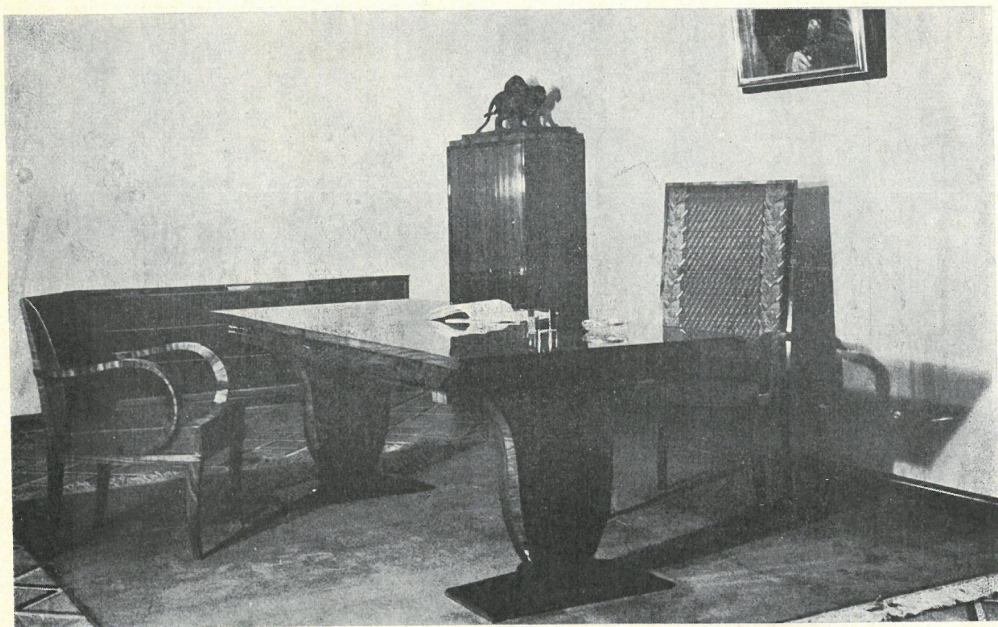
55. WOJCIECH JASTRZĘBOWSKI — Pokój stołowy, 1935



56. PRZEMYSŁAW KOCOWSKI — *Gabinet*, 1929



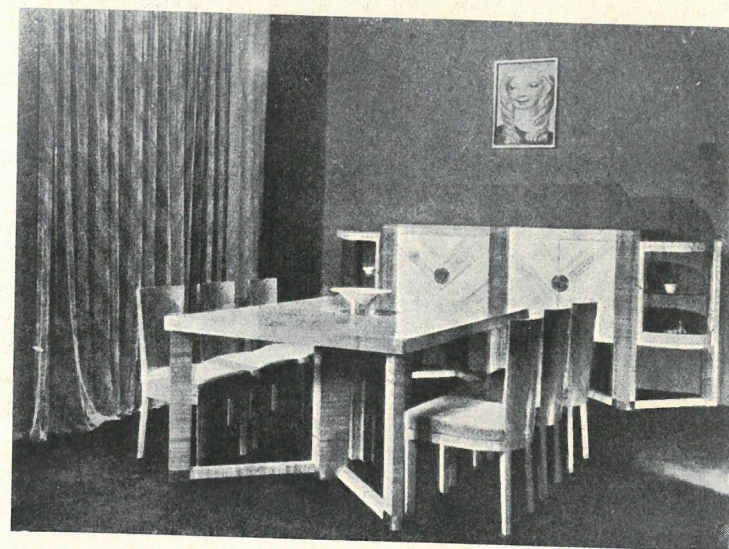
57. CZESŁAW KLOTHE — *Gabinet*, 1936



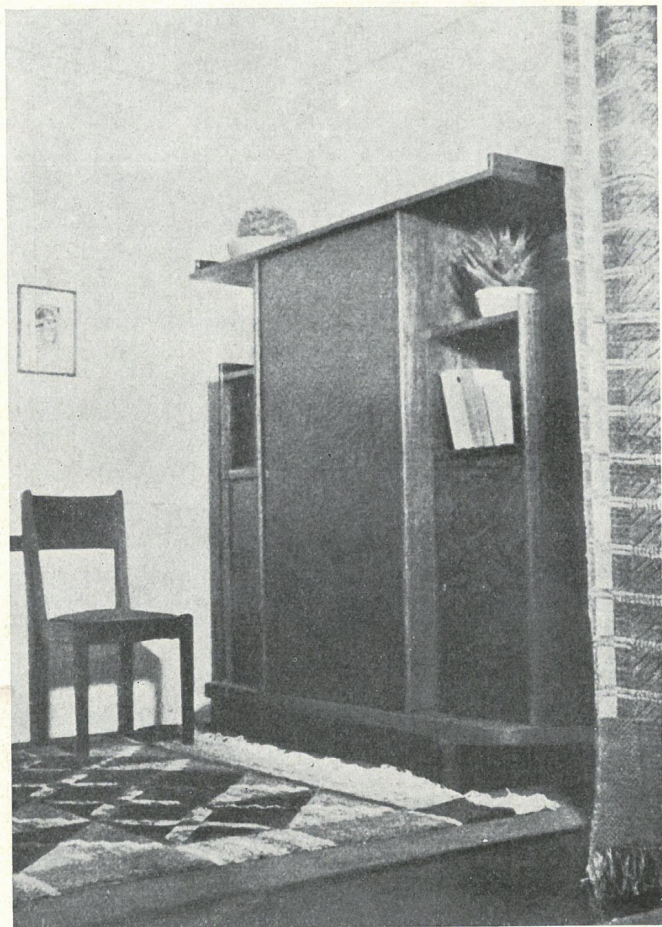
58. CZESŁAW KNOTHE — Gabinet, 1936



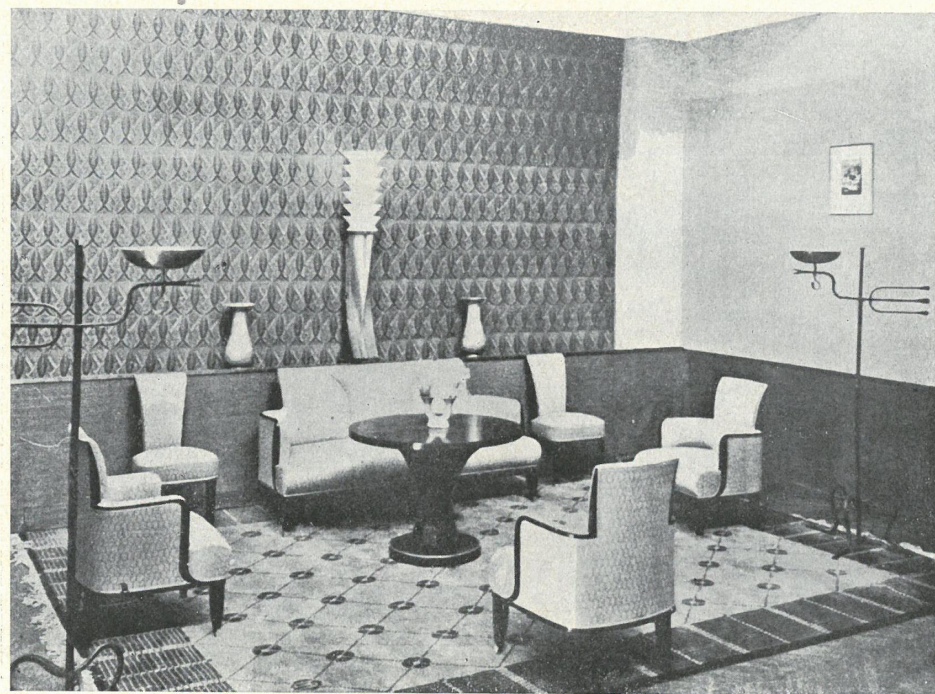
59. HALINA KARPIŃSKA — Meble z palisandru, 1936



60. M. KUNCZYŃSKA —
HALINA KARPINSKA — Stołowy, 1936



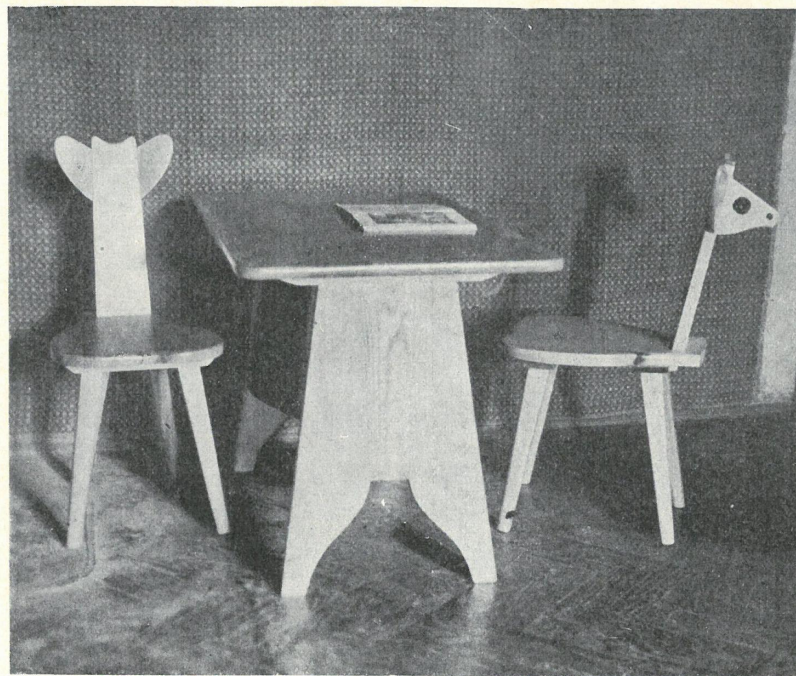
61. ROMAN SZNAJDER — Krzesio i biblioteka, 1936



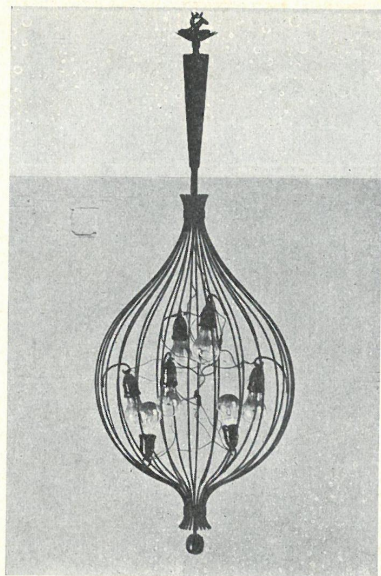
62. MARIAN SIGMUNT — Salon, 1936
(Tkaniny — M. Nowaczyńska)



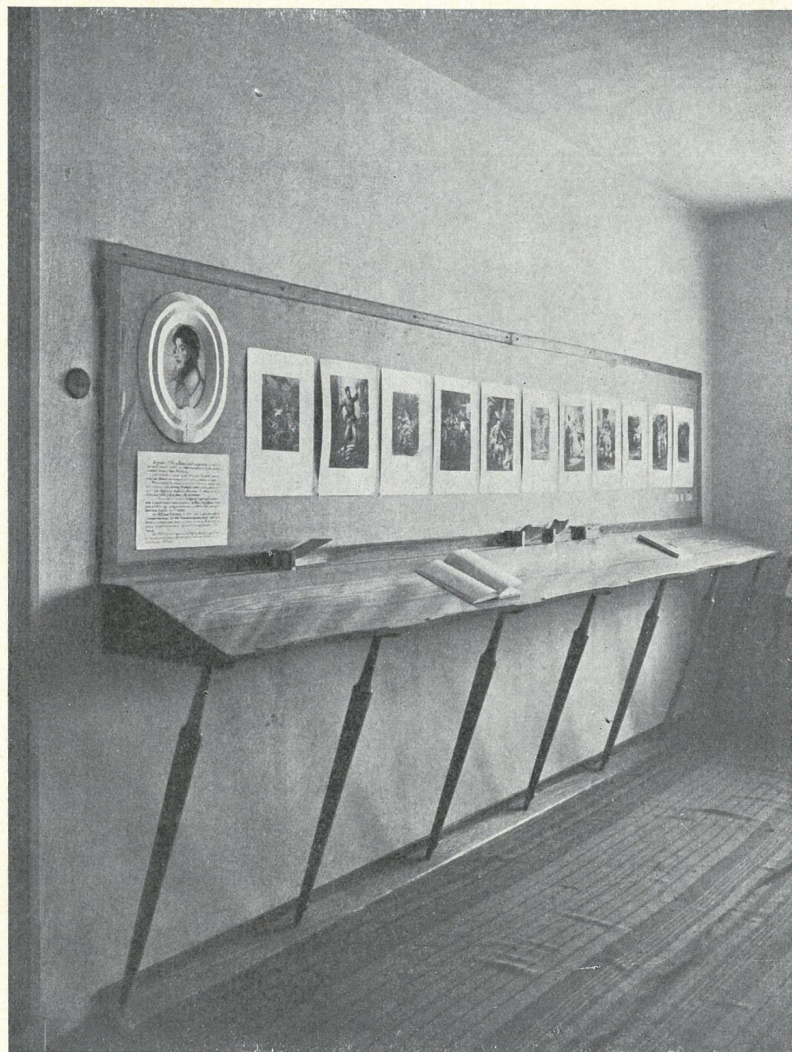
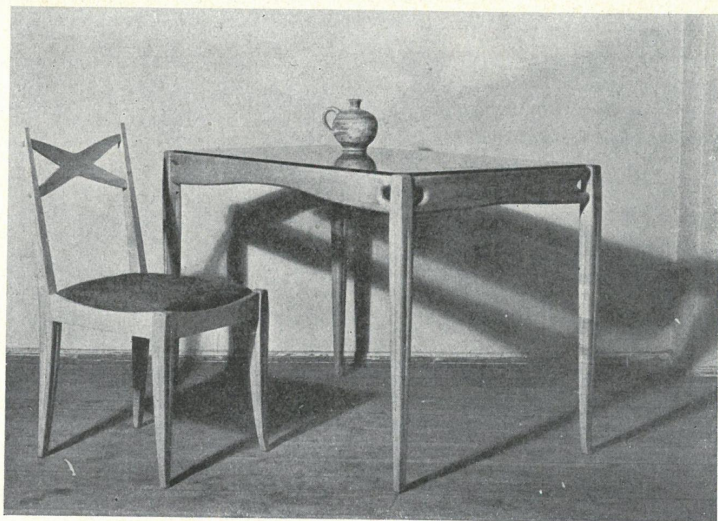
63. OLGIERD SZLEKYS — Zestaw mebli mieszkalnych, 1945



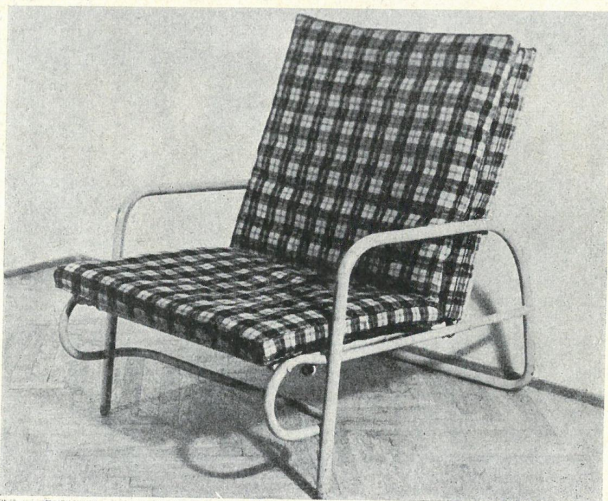
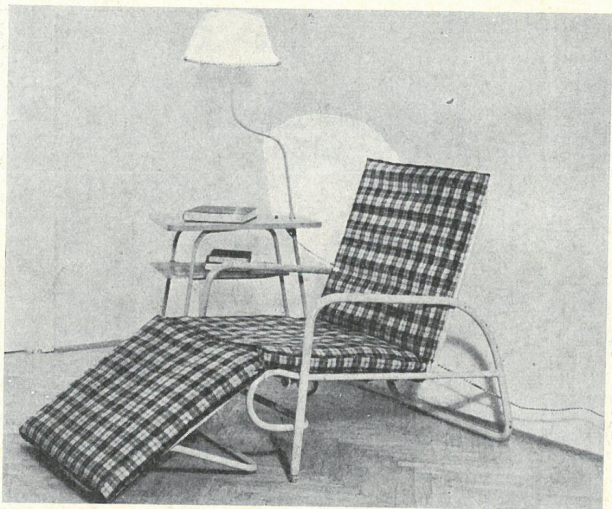
64. WŁADYSŁAW WINCZE, OLGIERD SZLEKYS
Meble dla dzieci, 1945



65. CZESŁAW KNOTHE — Zyrandol, 1954
66. CZESŁAW KNOTHE — Stół i krzesła, 1948



67. CZESŁAW KNOTHE — Półka w wypożyczalni książek, 1953



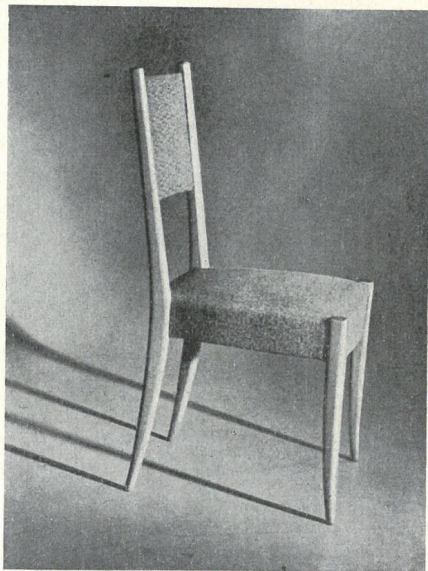
68-69. TADEUSZ KASPRZYCKI — Łóżko-fotel, 1952



70. OLGIERD SZLEKYS — Fotel i biblioteka, 1953

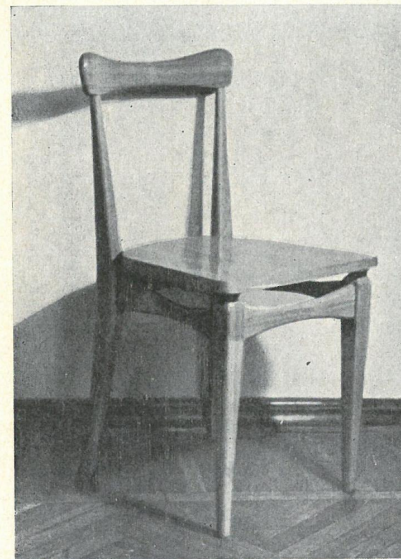


71. JAN KURZAŃKOWSKI
— Krzesło, 1956

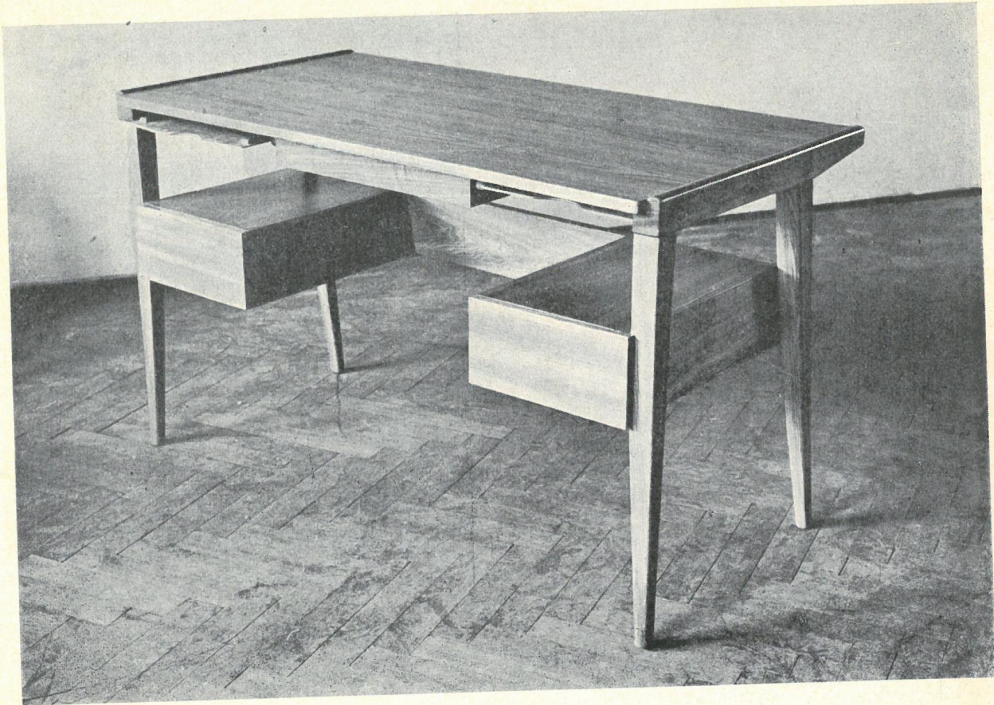


72. JAN KURZAŃKOWSKI
— Krzesło, 1955

73. TERESA KRUSZEWSKA
— Krzeselko, 1956



74. KONSTANTY DANKO
— Krzesło, 1953



75. HANNA LACHERT — *Buurko*, 1956

