

4/1953zach

H E N R Y K  
G R U N W A L D

W A R S Z A W A 1 9 5 3

CENTRALNE BIURO  
WYSTAW ARTYSTYCZNYCH  
W-wa, D. 4  
L.p. 8475

CENTRALNE BIURO WYSTAW ARTYSTYCZNYCH  
ZWIĄZEK POLSKICH ARTYSTÓW PLASTYKÓW

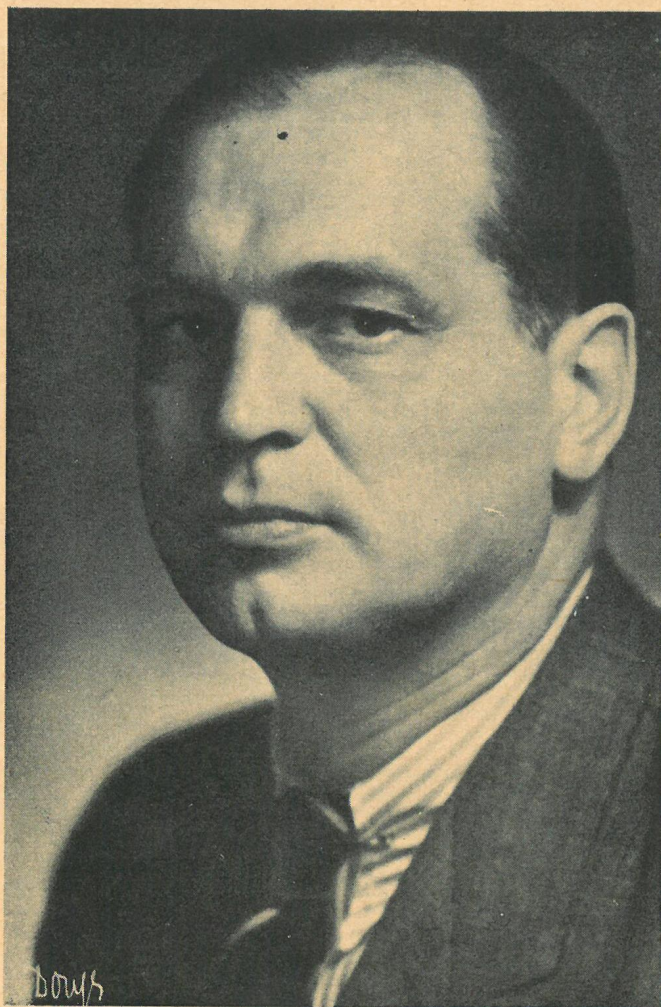
WYSTAWA RYSUNKÓW  
HENRYKA GRUNWALDA  
(1944–1952 ROK)

MAJ 1953

WARSZAWA, „ZACHĘTA”, PL. MAŁACHOWSKIEGO 3

ORGANIZACJA WYSTAWY: CENTRALNE BIURO WYSTAW ARTYSTYCZNYCH -

Zam. 364. Druk. „Prasa Demokratyczna—Nowa Epoka” Warszawa, Śniadeckich 16  
Nakład 300+17 egz. Pap. druk. sat. V kl. A1 70 g. i ilustr. V kl. A1. 100 g. Druk uk. 9.V.53r.  
4-B-82573



Henryk Grunwald

HENRYK GRUNWALD urodził się 14 stycznia 1904 roku pod Warszawą. Po roku studiów na wydziale prawnym Uniwersytetu Warszawskiego rozpoczął naukę rysunku w szkole prof. Rychtarskiego. W roku 1924 wstąpił do Akademii Sztuk Pięknych w Warszawie, gdzie studiował rysunek i malarstwo u prof. prof. M. Kotarbińskiego, St. Czajkowskiego i K. Tichego. W tym okresie otrzymał szereg pierwszych nagród za rysunki i pejzaże na wystawach studentów Akademii Sztuk Pięknych.

W celu kontynuowania studiów wyjeżdża w 1928 roku jako stypendysta do Francji, a następnie zwiedza Brukselę, Antwerpię, Wiedeń i Berlin.

Po powrocie do kraju pracuje w Akademii Sztuk Pięknych, jako asystent prof. prof. Kotarbińskiego i Stryjeńskiego i prowadzi pracownię sztuki złotniczej.

W okresie do 1939 roku urządza indywidualne wystawy rysunku, malarstwa i złotnictwa w Warszawie, a równocześnie wykonuje szereg poważnych zamówień artystycznych.

Po wyzwoleniu współpracuje z redakcją tygodnika „Szpilki” i wykonuje szereg zamówień z zakresu metaloplastyki i złotnictwa stanowiących poważny i interesujący dział jego twórczości.

W roku 1947 organizuje wystawę rysunków w SARP.

W roku 1949 spędza sześć tygodni w podróży artystycznej po Czechosłowacji.

Z inicjatywy Węgierskiego Instytutu Wymiany Kulturalnej zostaje zorganizowana wystawa jego prac w Budapeszcie.

Od 1950 roku pracuje nad ilustracjami do dzieł Gogola. W setną rocznicę śmierci wielkiego pisarza — organizuje wystawę swych prac gogolowskich w Towarzystwie Przyjaźni Polsko-Radzieckiej.

Bierze udział we wszystkich trzech Ogólnopolskich Wystawach Plastyki; na III O.W.P. otrzymuje wyróżnienie za swe prace graficzne.

Odnaczony uprzednio za swe osiągnięcia artystyczne Złotym Krzyżem Zasługi, Krzyżem Komandorskim Odrodzenia Polski, uzyskuje w roku 1950 Nagrodę Państwową II stopnia w dziedzinie architektury wnętrza.

W 1952 roku zostaje przewodniczącym sekcji plastycznej Z.A.I.K.S.-u.

Obecnie jest przewodniczącym podsekcji satyry w Związku Polskich Artystów Plastyków.

## CYKL „GOGOLIANA“

### „MARTWE DUSZE“ M. GOGOLA

1. Nozdriew (1950 r.)	tusz	51×30
2. Studium rąk Nozdriewa (1952 r.)	oł. i akw.	18×30
3. Wyższy urzędnik z Petersburga (1950 r.)	tusz	50×34
4. Urzędnik z Petersburga i urzędnik z Moskwy (1950 r.)	„	51×38
5. Prokurator (1950 r.)	„	46×26
6. Plotki... plotki (1950 r.)	„	37×36
7. Studium do „Plotki... plotki..“ (1950 r.)	oł. i c kw.	20×15
8. Poczmistrz (1950 r.)	tusz	47×30
9. „Mysi ogierek“ (1950 r.)	„	48×66
10. Komisarz zdrowia (1950 r.)	„	51×37
11. „Piuszkin“ (1952 r.)	„	40×32
12. Studium do „Piuszkin“ I (1950 r.)	oł. i akw.	34×18
13. Studium do „Piuszkin“ II (1950 r.)	„ „	28×17
14. Cziczikow (1952 r.)	tusz	40×32
15. Studium Cziczikowa I (1951 r.)	„	64×45
16. Studium Cziczikowa II (1950 r.)	oł. i akw.	32×22
17. Studium Cziczikowa III (1950 r.)	oł. i tusz	16×24
18. Cziczikow u Koroboczki (1950 r.)	tusz	
19. Partia Wista (1952 r.)	„	44×58

20.	Studium do Partii Wista (1952 r.)	oł. i akw.	21×37
21.	Szkic do Partii Wista I (1952 r.)	rys. kred.	21×22
22.	Szkic do Partii Wista II (1952 r.)	" "	21×22
23.	Szkic do Partii Wista III (1952 r.)	" "	21×22
24.	Sztabskapitan tańczy (1950 r.)	tusz	38×51
25.	Gubernator (1950 r.)	"	51×38
26.	Studium Gubernatora (1950 r.)	oł. i akw.	18×14
27.	Maniów (1950 r.)	tusz	38×51
28.	Sobakiewicz (1950 r.)	"	51×37
29.	Na przyjęciu u Policmajstra (1952 r.)	"	50×35
30.	Policmajster (1952 r.)	"	44×33
31.	Studium do sceny: Cziczikow u Sobakiewicza (1950 r.)	tusz i akw.	40×51
32.	Jan Antonowicz (1952 r.)	tusz	45×33
33.	Studium Sędziego Pokoju (1950 r.)	tusz i akw.	36×24
34.	Selifan i Pietrek (1950 r.)	tusz	65×48
35.	Studium Pietrka I (1950 r.)	oł. i akw.	28×17
36.	Studium Pietrka II (1950 r.)	oł. i tusz	22×32
37.	Studium Selifana (1950 r.)	tusz law.	21×16
38.	„Pani miła pod każdym względem i pani tylko miła” (1950 r.)	tusz	21×16
39.	Gogol (1952 r.)	"	60×39
40.	Gogol (1952 r.)	"	26×17

„OŻENEK” M. GOGOLA

41.	Konkurenci (1952 r.)	tusz	29×40
-----	----------------------	------	-------

„SZYNEL” M. GOGOLA

42.	Scena u krawca (1952 r.)	tusz	56×49
43.	Szkic (1950 r.)	oł. i akw.	22×32
44.	Studia (1952 r.)	rys. oł.	13×21
45.	Szkic krawca (1952 r.)	oł. i akw.	32×22

„NOC WIGILIJNA” M. GOGOLA

46.	Scena 1952 r.)	tusz	42×57
47.	Studium (1952 r.)	oł. i akw.	18×24

„REWIZOR” M. GOGOLA

48.	Dobczyński i Bobczyński (1950 r.)	tusz	52×37
49.	Studium Bobczyńskiego (1950 r.)	oł. i akw.	20×18
50.	Studium rąk do sceny Dobczyńskiego i Bobczyńskiego (1951 r.)	rys. oł.	20×20

„NOS” M. GOGOLA

51.	Rysunek (1952 r.)	tusz	54×40
52.	Studium (1951 r.)	rys. oł.	24×23

„NEWSKI PROSPEKT” M. GOGOLA

53.	Malarz Piskariew (1950 r.)	" "	33×24
54.	Porucznik Pirogow (1950 r.)	" "	

\* \* \*

55.	Studium kostiumowe I (1950 r.)	" "	20×29
56.	Studium kostiumowe II (1950 r.)	tusz	22×32
57.	Studium kostiumowe III (1950 r.)	rys. oł.	24×32
58.	Studia kostiumowe (1950 r.)	" "	24×32
59.	Rysunek buta (1950 r.)	" "	18×11

CYKL: LUDZIE SPÓŁDZIELNI „BRAZ DEKORACYJNY” (1952 R.)

60.	Majster i uczeń	rys. oł.	45×35
61.	Formierz	" "	35×45
62.	Cyzler I	oł. i tusz	45×35
63.	Cyzler II	" "	35×45
64.	Snycerz	oł. i akw.	35×45

66. Chłopiec z miechem	oł. i akw.	45×35
67. Przesiewacze	" "	45×35
68. Modelarz I	rys. oł.	35×45
69. Modelarz II	" "	35×45
70. Uczeń czylerski I	" "	35×45
71. Wypoczynek po pracy	" "	35×45
72. Rysownik	" "	35×45
73. Cyzler III	" "	36×45
74. Cyzler IV	" "	45×35
75. Cyzler V	" "	45×35
76. Cyzler VI	" "	35×45
77. Uczeń czylerski II	" "	35×45
78. Cyzelowanie	" "	35×45
79. Gra w warcaby	" "	35×45

**CYKL: „NOTATNIK MAZOWIECKI” (1952 R.)**

80. Krajobraz P.G.R. Obory	tusz	31×44
81. Krajobraz — Słomczyn	" "	35×45
82. Krajobraz w słońcu — Słomczyn I	" "	30×38
83. Krajobraz w słońcu — Słomczyn II	" "	36×47
84. Skrobanie kartofli	rys. oł.	28×36
85. Z notatnika I	oł. i akw.	30×36
86. Z notatnika II	" "	35×38
87. Z notatnika III	oł. i akw.	25×33
88. Kopanie kartofli I — P.G.R. Obory	rys. oł.	20×30
89. Kopanie kartofli II — P.G.R. Obory	" "	20×30
90. Studium kwiatu	tusz	40×30
91. Konie w podwórzu	oł. i akw.	29×38
92. Kopanie w grodzie	oł. i tusz	34×34
93. Studium dzieci I	" "	37×44

94. Studium dzieci II	oł. i tusz	32×47
95. Z notatnika — róże	rys. oł.	32×35
96. Studium kwiatów	tusz	40×30
97. Łąki w Mirkowie	" "	28×38

**CYKL: „ZWIERZĘTA”**

98. Gęsi (1952 r.)	oł. i tusz	27×42
99. Maciora (1952 r.)	oł. i tusz	24×38
100. Koń w zaprzęgu (1944 r.)	oł. i kred.	23×17
101. Cieleńta (1952 r.)	oł. i akw.	27×16
102. Z podwórza P.G.R. (1952 r.)	oł. i tusz	22×32
103. Burek (1952 r.)	rys. oł.	20×25
104. Kaczuszki I (1952 r.)	oł. i akw.	15×30
105. Kaczuszki II (1952 r.)	rys. oł.	20×30
106. Krowy (1944 r.)	oł. i akw.	19×24
107. Młode lwy I (1949 r.)	rys. oł.	23×15
108. Młode lwy II (1949 r.)	oł. i tusz	30×20
109. Owce (1949 r.)	" "	30×20
110. Lisy (1949 r.)	oł. i akw.	25×15

**CYKL: „KRAJOBRAZY”**

111. Krajobraz z Ustronia Morskiego I (1952 r.)	rys. oł.	24×32
112. Krajobraz z Ustronia Morskiego II (1948 r.)	" "	29×38
113. Krajobraz z Ustronia Morskiego III (1948 r.)	oł. i akw.	24×39
114. Bukowy gaj (Ustronie Morskie) (1948 r.)	rys. oł.	29×40

115. Buki — Ustronie Morskie (1948 r.)	rys. oł.	40×30
116. Placyk w Ustce (1948 r.)	rys. piór.	28×36
117. Fragment z Ustki (1948 r.)	" "	23×28
118. Port w Ustce I (1948 r.)	" "	22×32
119. Port w Ustce II (1948 r.)	rys. oł.	22×30
120. Port w Ustce III (1948 r.)	rys. piór.	20×34
121. Uliczka Kosynierów w Ustce I (1948 r.)	" "	20×30
122. Uliczka Kosynierów w Ustce II (1948 r.)	" "	20×29
123. Uliczka w Złocińcu (1947 r.)	piór. i akw.	24×34
124. Pod Warszawą (1946 r.)	" " "	24×34
125. Glinianki na Wierzbnie (1946 r.)	" " "	24×34
126. Glinianki (1946 r.)	" " "	24×34
127. Fragment z Pragi Czeskiej	" " "	24×34
128. Nad Balatonem (1947 r.)	rys. oł.	24×34
129. Winnica w Badagsony I (1949 r.)	oł. i akw.	37×28
130. Winnica w Badagsony II (1949 r.)	rys. oł.	29×40
131. Uliczka w Debreczynie (1949 r.)	tusz i akw.	28×39
132. Fragment mostu w odbudowie (Budapeszt 1949 r.)	oł. i akw.	30×40

### SATYRA

133. Chomiki (1952 r.)	rys. piór.	34×48
134. Rozdział od złota (1948 r.)	" "	35×50
135. Chomik (1952 r.)	tempera	46×32
136. Gabinet osobliwości (1952 r.)	tusz i akw.	36×24
137. „Nie chcemy wojny” (1949 r.)	" " "	32×42
138. Wśród kontrahentów (1952 r.)	" " "	42×30
139. Szabrownik (1945 r.)	" " "	32×26

### SATYRA — REPRODUKCJE

140. Szabrownik (1945 r.)	32×24
141. Raubritter (1945 r.)	16×19
142. „Zapach nafty unosi się w powietrzu” (1945 r.)	16×17
143. Słoń i kwestia indyjska (1945 r.)	16×17
144. Kapitaści niemieccy chcą wypłynąć (1945 r.)	22×14
145. Dyplomacja (1945 r.)	16×17
146. Wolny zawód (1945 r.)	16×18
147. Chińskie cienie (1945 r.)	18×13
148. Złoto kupuję (1946 r.)	18×13
149. „Saldo mortale” (1946 r.)	24×20
150. Dzień bez mięsa (1947 r.)	14×20
151. Szarlatan (1950 r.)	22×25
152. Stratedzy (1950 r.)	23×29
153. Pakt Atlantycki (1951 r.)	28×22
154. Równowaga polityczna (1950 r.)	23×19
155. Kapitalista (1949 r.)	28×20
156. Panopticum (1949 r.)	29×18
157. Karnawał (1949 r.)	16×14
158. Taniec hiszpański (1949 r.)	17×20
159. Dżungla (1948 r.)	16×20
160. Rozdział od złota (1948 r.)	20×15
161. Areopag (1948 r.)	14×18
162. Antykwariat (1945 r.)	18×14
163. Grube ryby (1946 r.)	30×20
164. Koniec rządów brytyjskich w Indiach (1948 r.)	22×14
165. Kawiarniana polityka (1948 r.)	22×17
166. Polityka kolonialna (1948 r.)	20×15
167. Kręgle (1950 r.)	20×28



168.	Kosmopolita (1950 r.)		23×18
169.	Chomik (1952 r.)		18×13
170.	Portret Franco (1947 r.)		15×11
171.	Nie chcemy wojny (1949 r.)		15×20
172.	Kuźnia pokoju (1949 r.)		15×20
173.	Biurokrata (1949 r.)		10×13
174.	Pigmeje (1948 r.)		24×18
175.	Czysta robota i robota „czystej” (1949 r.)		22×19
176.	Plotki kawiarniane (1951 r.)		16×20
177.	„Gdzie te czasy...” (1951 r.)		20×17
178.	„Na co czekasz?” (1952 r.)		18×22
179.	„Strawa duchowa” (1952 r.)		40×30
180.	Z teki okupacyjnej (1945 r.)		13×11
181.	Ilustracja do opowiadania Sprawa Floriana Dębicy B. Koguta		27×6

#### RYСУNKI RÓŻNE

182.	Włóczęga z Csavargó (1949 r.)	rys. piór.	30×25
183.	Żebrak z Tihany (Węgry 1949 r.)	„ „	42×30
184.	Sprzedawca „kozich pazurków” (Balaton, 1949 r.)	„ „	42×27
185.	Naprawa bruku w Debreczynie (1949 r.)	oł. i akw.	17×25
186.	Po robocie — Debreczyn (1949 r.)	rys. oł.	20×28
187.	Pomnik w Budapeszcie (1949 r.)	oł. i akw.	22×16
188.	Fragment pomnika — Budapeszt (1949 r.)	„ „	25×31
189.	Emeryt z Budapesztu (1949 r.)	rys. oł.	26×29
190.	Na skwerku w Budapeszcie (1949 r.)	„ „	24×30
191.	Z notatnika — Węgry (1949 r.)	„ „	22×30
192.	Karuzela — Budapeszt (1949 r.)	oł. i akw.	25×35

193.	Barok z kościoła św. Mikołaja I Praga (1949 r.)	oł. i akw.	34×23
194.	Barok z kościoła św. Mikołaja II Praga (1949 r.)	„ „ „	34×23
195.	Czech i jego żona	tusz i akw.	36×26
196.	Cygani z Wyszehgradu (1949 r.)	oł. i akw.	36×26
197.	Dziewczynka z Sędziszowa I (1944 r.)	„ „	25×20
198.	Dziewczynka z Sędziszowa II (1944 r.)	„ „	22×15
199.	Dziewczynka z Sędziszowa III (1944 r.)	„ „	24×16
200.	Dziewczynka z Sędziszowa IV (1944 r.)	„ „	23×17
201.	Pastuch z Wierzbna I (1947 r.)	oł. i kred.	24×34
202.	Pastuch z Wierzbna II (1947 r.)	„ „	24×34
203.	Pastuch z Wierzbna III (1947 r.)	rys. oł.	22×32
204.	Pastuch z Wierzbna IV (1947 r.)	oł. i kred.	24×34
205.	Pastuch z Wierzbna V (1947 r.)	rys. oł.	24×34
206.	Pastuch z Wierzbna VI (1947 r.)	oł. i kred.	26×18
207.	Pastuch ze Skolimowa (1947 r.)	„ „	24×34
208.	Pasterz kóz (1946 r.)	rys. oł.	30×22
209.	Włóczęga kielecki (1947 r.)	oł. i akw.	25×20
210.	Ostatni rządcą (1944 r.)	tech miesz.	18×17
211.	Ostatni dziedzic z Płockiego (1944 r.)	rys. oł.	18×14
212.	Studium portretowe I (1944 r.)	oł. i kred.	25×20
213.	Studium portretowe II (1944 r.)	rys. oł.	22×18
214.	Rysunek chłopca (1944 r.)	„ „	26×22
215.	Studium głowy I (1944 r.)	„ „	18×14
216.	Studium głowy staruszki I (1944 r.)	oł. i kred.	22×16
217.	Studium głowy staruszki II (1944 r.)	oł. i akw.	15×14

218. Przekupka (1946 r.)	tusz i akw.	15×16
219. Stara przekupka I (1947 r.)	rys. oł.	30×42
220. Stara przekupka II (1947 r.)	" "	32×27
221. Studium I (1946 r.)	oł. i kred.	39×27
222. Studium II (1946 r.)	rys. oł.	47×35
223. Studium II (1947 r.)	tusz law.	28×21
224. Studium IV (1947 r.)	rys. oł.	22×26
225. Studium V (1952 r.)	tusz i akw.	42×28
226. Studium głowy II (1945 r.)	oł. i akw.	24×18
227. Studium głowy III (1945 r.)	tusz i akw.	20×18
228. Studium głowy IV (1946 r.)	rys. oł.	30×22
229. Studium głowy V (1947 r.)	" "	25×23
230. Studium głowy VI (1947 r.)	" "	35×22
231. Studium głowy VII (1947 r.)	rys. piór.	24×18
232. Studium głowy VIII (1952 r.)	oł. i akw.	20×20
233. Studium głowy dziecka (1945 r.)	" "	20×18
234. Studium głowy kobiecej (1949 r.)	" "	30×26
235. Studium głów (1948 r.)	rys. oł.	34×24
236. Studium kobiety (1947 r.)	" "	32×24
237. Studium dziewczyny I (1948 r.)	rys. oł.	25×22
238. Studium dziewczyny II (1946 r.)	" "	29×22
239. Dziewczyna z P.G.R. (1948 r.)	" "	34×26
240. Po pracy (1947 r.)	" "	40×30
241. Przesadzanie roślin (1952 r.)	rys. piór.	40×40
242. Mała narciarka (1947 r.)	rys. oł.	30×23
243. Portret mężczyzny (1947 r.)	" "	32×24
244. „Pani Mijalska” (1947 r.)	tusz i akw.	28×25
245. „Żołnierz, który przegrał wojnę”	oł. i akw.	23×30
246. Kwiaty (1952 r.)	" "	40×32
247. Bezdomni (1947 r.)	" "	20×27

## I L U S T R A C J E



„Szynel” M. Gogola

Scena u krawca



„Szynel” M. Gogolą



Cyzler



Uliczka w Dobreczynie



Chomiki



Dziewczynka z Sędziszowa II





„Pani Mijalska”

