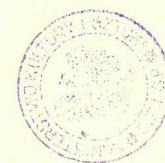


3/1952zach

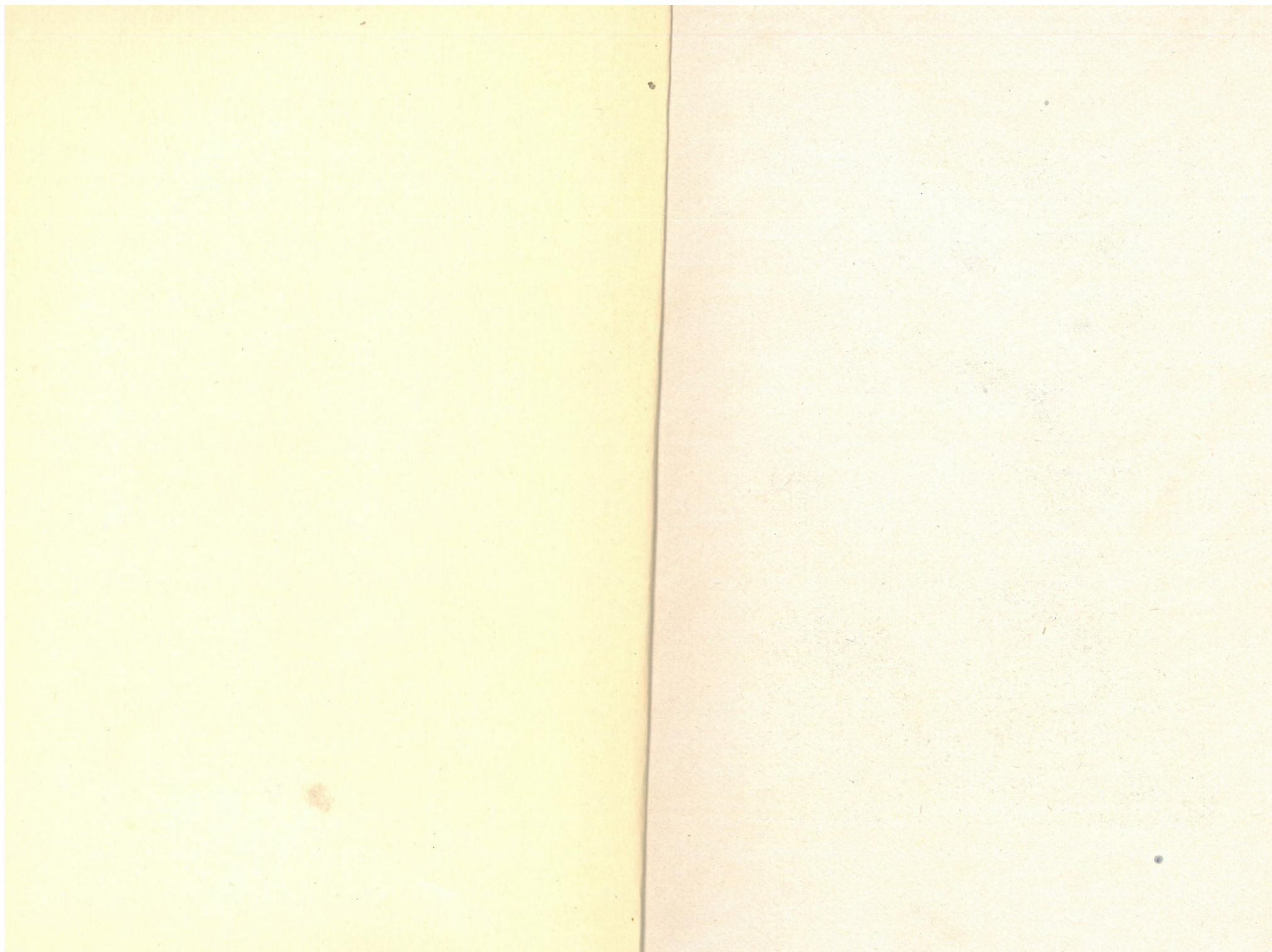
TADEUSZ KULISIEWICZ

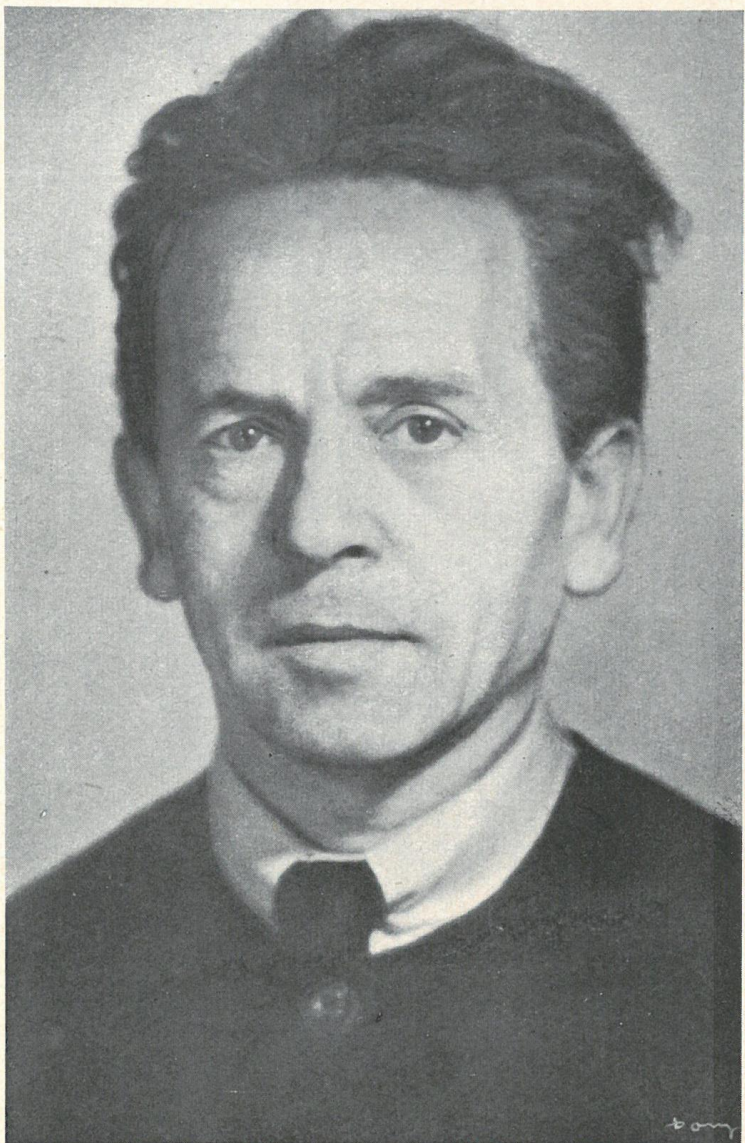
ZBIOROWA WYSTAWA
GRAFIKI I RYSUNKÓW

WARSZAWA • MARZEC • 1952



CENTRALNE BIURO
WYSTAW ARTYSTYCZNYCH
W-wa, pl. Mleczowski 2
L. P. 4122





CENTRALNE BIURO WYSTAW ARTYSTYCZNYCH
I ZWIĄZEK POLSKICH ARTYSTÓW PLASTYKÓW

ZBIOROWA
WYSTAWA
GRAFIKI
I RYSUNKÓW
TADEUSZA
KULISIEWICZA

MARZEC
1 9 5 2

W A R S Z A W A • Z A C H Ę T A
P L A C M A Ł A C H O W S K I E G O 3

Protektorat nad wystawą objęli

STEFAN DYBOWSKI

Minister Kultury i Sztuki

FRANCISZEK STRYNKIEWICZ

Prezes Zarządu Głównego

Związku Polskich Artystów Plastyków

Nr Luw. 61

Gdy w roku 1926 młody student warszawskiej Szkoły Sztuk Pięknych, Tadeusz Kulisiewicz jechał po raz pierwszy do Szlembarku, zapadłej wsi góralskiej w beskidzkich górcach, nie zdawał sobie może w całej pełni sprawy, że jedzie nie tylko po interesujący temat. W ciężkim bytowaniu ludzi szlembarskich – dzieci o starych, smutnych twarzach, brzydkich dziewczyn, zwiędłych kobiet, koślawych mężczyzn – odkryć miał najbardziej istotną, najbardziej palącą problematykę tamtego czasu – problematykę krzywdy społecznej, zacośfania gospodarczego kraju, wsteczności ustroju sanacyjnej przedwrześniowej Polski.

W roku 1945, bezpośrednio po zakończeniu działań wojennych Tadeusz Kulisiewicz staje się jednym z niewielu jeszcze mieszkańców barbarzyńsko zniszczonej, opustoszałej Warszawy. Odnajduje w niej trudny, humanistyczny sens zasypanych gruzem ulic, zoranych wybuchami placów, okaleczonych, potwornie murów; sens ruin, które nie przestały być dumnym, nieugiętym miastem, bohatersko dokumentującym siłę przetrwania i wolę odrodzenia swego architektonicznego piękna.

W roku 1950, roku rosnącej i potężniejącej walki o pokój i przyszłość świata, Tadeusz Kulisiewicz wy-

Nakład 500 egz. Objętość 3 ark.

Papier offsetowy i kredowy 61x86 cm 90 g

Druk. Prac. Doświad. Akad. Szt. Plast. w Warszawie Zam. Nr 19

Rękopis otrzymano w lutym 1952 r. Druk ukończono w lutym 1952 r.

3-B-70290

stawia w Warszawie pierwsze rysunki cyklu „Żołnierze rewolucji i pokoju”. Kręgiem artystycznego widzenia obejmuje wydarzenia i bohaterów antyfaszystowskiej Hiszpanii roku 1936, łącząc je z dzisiejszym frontem pokoju przebiegającym przez Chiny, Koreę i Wietnam, Związek Radziecki i Polskę, Francję i Włochy. Z czasem cykl rozszerza się i dopełnia. Siła wielkiej międzynarodowej idei rysuje się z całą wyrazistością w nieprzypadkowych zestawieniach ludzi i faktów, które rewolucyjną przeszłość wiążą z pracą i walką dnia dzisiejszego.

Twórczość Tadeusza Kulisiewicza jest twórczością szerokich horyzontów i głębokiego oddechu. Rytmu jej nie wyznaczają pojedyncze, następujące po sobie kolejno zadania i rozwiązania. Każde konkretne osiągnięcie artysty jest ogniwem obszerniejszego zamierzenia, jest nierozzerwalnie związane z całym kompleksem problemów ideowych i artystycznych, które trzeba do końca wchłonąć, przeanalizować, wyczerpać. W ten sposób poszczególne osiągnięcia zbiegają się i zespalaają w wielkich, całościowych dokonaniach, z których każde stanowi pełną odpowiedź twórcy na zagadnienia o najwyższej historycznej wadze – zagadnienia wydobyte celnie z ogromnego zakresu spraw, ludzi, rzeczy i wydarzeń, pojawiających się w zasięgu jego widzenia.

I gdyby nie to, że słowem „monumentalny” zwykło się określać dzieła uprzywilejowane rozmiarem realizacji, usytuowaniem przestrzennym, trwałością materiału, nie zaś dzieła, o których jakości decyduje waga treści podjętych i forma, wagę tę zdolna podnieść i wyrazić – dokonania twórcze Kulisiewicza w pełni zasługiwałyby właśnie na miano monumentalnych, mimo że

chodzi tu o dzieło grafika i rysownika – artysty, dla którego realną przestrzenią wypowiedzi jest skromna ćwiartka papieru, przyjmująca ślad ołówka, kreski lub pióra, przejrzysty ton lawowania, odcisk deski drzeworytniczej czy płyty wkłesłodrukowej.

Wyniki twórcze Tadeusza Kulisiewicza są ściśle związane z właściwą mu metodą pracy. Każdy z jego cykli rysunkowych i graficznych – czy to będą: „Szlembark”, „Bacówka”, „Metody” i „Wieś w Gorcach” z lat 1931 - 1936, czy „Ruiny Warszawy” z 1945, czy obecne serie „Żołnierzy rewolucji i pokoju”, „Bojowników o wolność i demokrację”, „Rysunków z podróży po Czechosłowacji” – stanowi sumę doświadczeń, zauważeń i studiów, mierzących się dziesiątkami i setkami notat, szkiców, rzutów kompozycyjnych. W cyklach Kulisiewicza nie ma nic przypadkowego, nieprzeanalizowanego, ulotnego. Są one zamkniętymi rozdziałami księgi, której treść artysta podaje z pełną argumentacją odkrywczą żarliwości i pasji badawczej.

Forma Kulisiewicza nie rodzi się z dnia na dzień z doraźnych sugestii i zapożyczeń. W cyklach beskidzkich pierwotne formy bytowania biedniackiego ludu wiejskiego uzewnętrzniają się w wizji, poza którą stoją twarde i naiwne kształty rzezanych w drzewie ludowych świątków podhalańskich – kontrolowane studiami bliskiej im wyrazowo monumentalnej rzeźby romańskiej. Świadczą o tym współczesne cyklom plansze „Mędrzec z Arles” i „Głowa świętej Anny z Chartres”.

W „Ruinach Warszawy” grają światła i blaski zbierane przez artystę podczas jego wędrówek włoskich i francuskich. Siła wielkiej humanistycznej tradycji, uwrażliwionej na odrębności pejzażu i na bogactwa

architektonicznego kształtu, jest siłą ich heroicznego – a przez to pomimo wszystko optymistycznego – wydźwięku.

Cykle zapoczątkowane przez „Żołnierzy rewolucji i pokoju” poprzedziły nowe, powojenne studia tych samych szlębarskich ludzi, których artysta zaczynał poznawać w roku 1926, teraz odkrywał ich na nowo w zmienionych warunkach społeczno - ustrojowych, w latach dokonywującej się zwycięsko rewolucji. Pozwoliło to mu zrewidować atmosferę beznadziejności i bezwyjściowości ciążyącą nad pracami przedwojennymi. Od zobaczonego na nowo człowieka sobie bliskiego prosta już była droga do zobaczenia bohatera wielkiej międzynarodowej sprawy.

Warsztat artystyczny Tadeusza Kulisiewicza kształtował się w okresie specjalnie trudnym dla artysty, pragnącego dziełem swym dawać świadectwo rzeczywistości. Lata międzywojenne są u nas – jak w całym ówczesnym świecie schyłkowego kapitalizmu - latami nacisku kosmopolitycznego formalizmu, usiłującego sprowadzić sztukę na bezdroża oderwanej spekulacji i subiektywnego eksperymentu. Nacisk ten odczuć musiał również Kulisiewicz. Odpowiadał nań formą daleką zrazu od realistycznego widzenia spraw i kształtów. Przesycona pierwiastkami ekspresjonizmu wizja zmagająca się z bezpośrednią prawdą obserwacji, irrealizm ujęcia przeciwstawia się realizmowi ujawnianych treści, deformuje je i przełamuje. Umowność przestrzeni i światła, częste przecharakteryzowanie szczegółów, szukanie w czerniach, bielach i szarościach samoistnych efektów graficznego tworzywa – ograniczają swobodę

wypowiedzi, ujawniają działanie panujących konwencji i doktryn.

Tadeusz Kulisiewicz zbyt jest jednak związany z rzeczywistością, żeby działaniu temu na dłużej się podporządkować. Krąg jego doświadczeń warsztatowych ustawicznie się poszerza, artysta prowadzi wnikliwe dociekania nad widzialną złożonością zjawisk, studjuje bogactwo rzeczywistych kształtów, atmosfery, oświetlenia i barwy. Wartości te tłumaczy coraz nowymi jakościami konstrukcji, kreski i faktury. W cyklu „Ruin Warszawy” wyniki tej pracy są wyraźnie widoczne. Pełna patosu treść znajduje tym razem formy, w których osobiste doznanie podporządkowuje się obiektywnej logice rzeczy, czerpie z niej swobodnie powagę i bogactwo artystycznego wyrazu.

Po tym etapie o przewadze dociekań analitycznych u Tadeusza Kulisiewicza zaznacza się wyraźnie dążność do pogłębienia środków artystycznej syntezy – precyzyjnej i prostej. Następują nowe poszukiwania praw konstrukcyjnych obrazu i środków wyrazowych faktury. Polem decydujących doświadczeń i wniosków staje się dla artysty „sucha igła” – technika, w której celność natychmiastowej decyzji idzie w parze z wielką podatnością materiału na najsubtelniejsze, najbardziej wrażliwe reakcje twórcze. Wyniki obserwować możemy w ostatnich cyklach rysunkowych artysty – w dociekliwych, syntetyzujących portretach bohaterów pracy i walki, w pełnych uczuciowego zaangażowania scenach figuralnych, w sugestywnie budowanych pejzażach.

Linia rozwojowa twórczości Tadeusza Kulisiewicza – linia zdobywania i pogłębiania realistycznej formy –

jest zarazem linią rozszerzania i precyzowania horyzontów ideowych i treściowych jego sztuki. Z za krzywych szlendarskich opłotków chłopskiej krzywdy nie widać jeszcze perspektyw nowego, ludzkiego życia. Tragiczne krajobrazy ruin Warszawy, z którymi samotnie zmagają się artysta, pełne są pytań i niepokoju. Niezachwiana wiara w przyszłość i jasną świadomość jej kształtu odnajdujemy dopiero w postaciach, twarzach i oczach bojowników wolności i postępu – bezimiennych i tych, których imiona powtarzają miliony. Wizerunki ich stanowią bezcenny wkład we współczesny dorobek naszej sztuki – sztuki, która zajmuje aktywną postawę wobec rzeczywistości i bierze czynny udział w rewolucyjnych przemianach struktury i świadomości społecznej kraju.

Znaczenie twórczości Kulisiewicza jest dla nas tym większe, że rzadką zdolność prowadzenia wyczerpującej, epickiej opowieści o najważniejszych sprawach narodu i człowieka łączy on harmonijnie z głębokim liryzmem interpretacji. Jest to właściwość artystycznego widzenia i odczuwania, która należy do najbardziej chyba charakterystycznych cech naszej tradycji. Dzięki niej osiągnięcia Tadeusza Kulisiewicza wiążą się w sposób naturalny z odrębnym dorobkiem naszej przeszłości, a dzieło jego staje się zrozumiałe i bliskie dla szerokiego odbiorcy, który na tym właśnie dorobku się wychowuje i przezeń szuka drogi do sztuki dnia dzisiejszego.

Mieczysław Porębski

Tadeusz Kulisiewicz urodził się 13 listopada 1899 r. w Kaliszu jako syn ślusarza. Po ukończeniu gimnazjum w 1923 r. wstępuje do Szkoły Sztuk Pięknych w Warszawie studiując w pracowniach Miłosza Kotarbińskiego i Władysława Skoczylasa.

Od 1926 roku wyjeżdża rok rocznie na Podhale do Szlensbarku – biednej wsi góralskiej. Tu powstają rysunki i cykle kompozycji drzeworytniczych: „Szlensbark”, „Bacówka”, „Metody”, „Wieś w Gorcach” i wiele innych (1930 – 1936).

Po ukończeniu Akademii Sztuk Pięknych i po pierwszej wystawie w Salonie Garlińskiego artysta w roku 1931 wyjeżdża na studia do Francji i Belgii. Bierze udział w wystawach zagranicznych i krajowych oraz grupy Stowarzyszenia „Ryt”, którego założycielem był prof. Skoczylas.

W 1928 r. Tadeusz Kulisiewicz otrzymuje pierwszą nagrodę na wystawie Polskich Artystów Grafików, w następnym roku otrzymuje pierwszą nagrodę w Krakowie, a w 1933 roku – pierwszą nagrodę na Międzynarodowej Wystawie Drzeworytów w Warszawie.

W 1933 roku zostaje wykładowcą w Akademii Sztuk Pięknych.

W 1936 roku w Instytucie Propagandy Sztuki w War-

szawie odbywa się jego zbiorowa wystawa drzeworytów i rysunków.

W 1937 r. otrzymuje nagrodę m. Łodzi i w tym samym roku wyjeżdża na dalsze studia do Włoch i Francji.

Podczas powstania warszawskiego spłonął cały dorobek twórczości artystycznej Tadeusza Kulisiewicza, w tym 70 desek drzeworytniczych.

W roku 1945 rysuje Warszawę zniszczoną przez barbarzyńców hitlerowskich. W roku 1946 zostaje profesorem A.S.P. w Warszawie. W następnym roku wystawia w Muzeum Narodowym w Warszawie cykl rysunków „Warszawa 1945”.

W roku 1949 otrzymuje nagrodę m. Warszawy i zostaje odznaczony orderem Sztandaru Pracy II klasy.

Stypendium Ministerstwa Kultury i Sztuki umożliwia artyście 3-miesięczny pobyt we Francji i Holandii.

W roku 1950 rysunki T. Kulisiewicza z cyklu „Żołnierze Rewolucji i Pokoju“ zostają odznaczone I-szą nagrodą na Ogólnopolskiej Wystawie „Plastycy w Walce o Pokój“.

W 1951 roku w Pradze Czeskiej została otwarta w sali Manesa, zbiorowa wystawa prac Tadeusza Kulisiewicza (90 prac graficznych i rysunków). Następnie prace te zostały wystawione w Rzymie, Mediolanie i w Wiedniu.

W tymże roku na II Ogólnopolskiej Wystawie Plastyki otrzymuje Tadeusz Kulisiewicz I-szą nagrodę za rysunki z cyklu „Bojownicy o Wolność i Demokrację“ i za rysunki z podróży po Czechosłowacji.

*

SPIS PRAC



DRZEWORYTY (1930–1936)

1	Macierzyństwo	36 x 28
2	Świątkarz	28 x 16
3	Biedacy	30 x 21
4	Głowa dziewczyny	24 x 23
5	Muzykanci	32 x 23
6	Stary Hryc	31 x 23
7	Kobiety w polu	25 x 29
8	Kobieta z różańcem	28 x 14
9	Dzieci z jagnięciem	28 x 26
10	Dom Metodego	24 x 26
11	Chora krowa	29 x 26
12	Dzieci w płachtach	26 x 21
13	Skrobanie ziemniaków	31 x 21
14	Cielątko	12 x 16
15	Wieś w górach	20 x 22
16	Głowa	16 x 10
17	Dziewczyna w czarnej chuście	24 x 18
18	Mędrzec z Arles	20 x 16

RYSUNKI WŁOSKIE (1937)

19	Port w Cefalu	tusz	31 x 18
20	Miasteczko portowe	tusz	31 x 40
21	Widok na Spoleto	sepia	23 x 29
22	Kościół w Spoleto	sepia	22 x 29
23	Ratusz w Sienie	sepia	23 x 29
24	Miasteczko w pd. Włoszech	sepia	27 x 27
25	Domy w Castel d' Ajano	sepia	22 x 27

Wymiary prac podano w centymetrach

RYSUNKI SZLEMBARSKIE (1939)

26	Dziewczynka w płachcie	ołówek	29 x 22
27	Człowiek siedzący	ołówek	23 x 29
28	Studium kobiety	ołówek	28 x 21
29	Dziewczyny w płachtach	ołówek	28 x 22
30	Człowiek siedzący	ołówek	22 x 28
31	Hanka	ołówek	28 x 22

RYSUNKI Z ROKU 1942

32	Kobieta siedząca	pióro	21 x 15
33	Studium aktu	sepia	16 x 22
34	Portret dziewczyny	ołówek	30 x 21

„WARSZAWA 1945”

35	Dworzec	sepia	30 x 40
36	Kościół Sakramentek na Nowym Mieście	tusz	31 x 41
37	Kolumna Zygmunta	sepia	31 x 40
38	Grób Nieznanego Żołnierza	tusz	31 x 40
39	Ulica Bugaj na Starym Mieście	sepia	30 x 39
40	Domy na Solcu	tusz	25 x 33
41	Plac Teatralny	tusz	30 x 40
42	Ulica Przejazd	tusz	26 x 24
43	Domy na Mostowej	tusz	31 x 40
44	Stare Miasto	tusz	31 x 41
45	Kościół na Solcu	tusz	25 x 41
46	Domy na Mącznej	sepia	28 x 26
47	Ghetto – ulica Gęsia	tusz	30 x 41
48	Plac Warecki	tusz	30 x 41
49	Za Żelazną Bramą	sepia	26 x 32
50	Powisłe	tusz	31 x 41

RYSUNKI SZLEMBARSKIE (1948)

51	Chłopiec	pióro	21 x 13
52	Ludwinia	pióro	26 x 22
53	Marysia	pióro	18 x 13

54	Dziewczynka	pióro	22 x 17
55	Akt kobiecy	pióro	27 x 19
56	Portret kobiety	pióro	27 x 21
57	Portret kobiety	pióro	29 x 23
58	Człowiek siedzący	pióro	21 x 18
59	Kobieta przy pracy	pióro	20 x 28
60	Dzieci	pióro	18 x 19
61	Dziadek z Ochotnicy	pióro	22 x 18
62	Studium kobiety	pióro	20 x 24
63	Hanka	pióro	20 x 17
64	Macierzyństwo	pióro	21 x 28
65	Jędrak z Łosicy	pióro	21 x 17
66	Ciotka z dziećmi	pióro	21 x 27
67	Kobieta leżąca	pióro	21 x 28
68	Portret kobiety	pióro	28 x 21
69	Studium aktu	pióro	28 x 22
70	Stara Budzulka	pióro	28 x 22
71	Dzieci	pióro	27 x 22
72	Cielątko	pióro	27 x 19
73	Gęsi	pióro	21 x 28

SUCHORYTY Z ROKU 1948

74	Marysia		12 x 10
75	Gęsi		10 x 13
76	Pasterz		12 x 10
77	Dziewczynka		20 x 15
78	Cielątko		13 x 18
79	Portret kobiety		22 x 15
80	Głowa		9 x 12
81	Karola		11 x 8

RYSUNKI Z ROKU 1949

82	Concarneau	pióro	22 x 18
83	Łódzie	pióro	18 x 22
84	Barki rybackie	pióro	22 x 28
85	Deszczowy dzień w Concarneau	pióro	23 x 28
86	Łódzie	pióro	22 x 28

87	Krajobraz z Concarneau	pióro	22 x 27
88	Amsterdam	pióro	19 x 23
89	Motyw z Hagi	pióro	22 x 28
90	Łódzie	pióro	22 x 20

RYSUNKI Z CYKLU „ŻOŁNIERZE REWOLUCJI I POKOJU” (1950)

91	Hiszpania z roku 1936	pióro	18 x 24
92	Sztandar Brygady Międzynarodowej	pióro	33 x 27
93	Hiszpania z roku 1936	pióro	27 x 21
94	Hiszpania 1936, Dolores la Passionaria	pióro	27 x 32
95	Hiszpania z roku 1936	pióro	27 x 33
96	Hiszpania z roku 1936, na pozycji	pióro	24 x 32
97	Mao Tse-Tung	pióro	22 x 19
98	Chłop chiński mówi o Pokoju	pióro	28 x 19
99	Partyzant wietnamski	pióro	28 x 21
100	Partyzanci wietnamscy	pióro	21 x 28
101	Generał Walter	pióro	26 x 17
102	Paweł Filak	pióro	28 x 22
103	Stefan Jaracz w Oświęcimiu	pióro	32 x 24
104	Chłopi sycylijscy zajmują ziemie obszarnicze	tusz	32 x 24
105	Chłopiec koreański	pióro	29 x 22
106	Kobiety koreańskie manifestują za Pokojem		24 x 28
107	Żołnierze koreańscy	pióro	31 x 27
108	Andrzej Żdanow	pióro	23 x 18
109	Młodzież francuska demonstruje przeciw wojnie	pióro	27 x 31
110	Kobiety francuskie manifestują za Pokojem	pióro	23 x 25
111	Apel Sztokholmski		26 x 21
113	Żołnierze	pióro	24 x 27

RYSUNKI Z PODRÓŻY PO CZECHOSŁOWACJI (1951 – 1952)

112	Praga	pióro	21 x 23
114	Widok na Hradczyn	pióro	22 x 29
115	Fucik	tusz	28 x 22

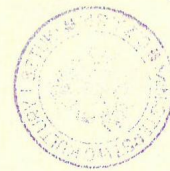
116	Jirasek	ołówek	27 x 21
117	Kobiety z Polomki	tusz	22 x 29
118	Bratysława	pióro	17 x 24
119	Kutnahora	pióro	22 x 29
120	Ferdis Kostka – artysta narodowy (ceramik)	pióro	28 x 22
121	Wieś słowacka	pióro	23 x 28
122	Dziewin	tusz	23 x 30
123	Kobieta słowacka	pióro	22 x 20
124	Matka	tusz	28 x 23
125	Krajobraz z górą Rip	tusz	22 x 29
126	Chłop słowacki	pióro	24 x 18

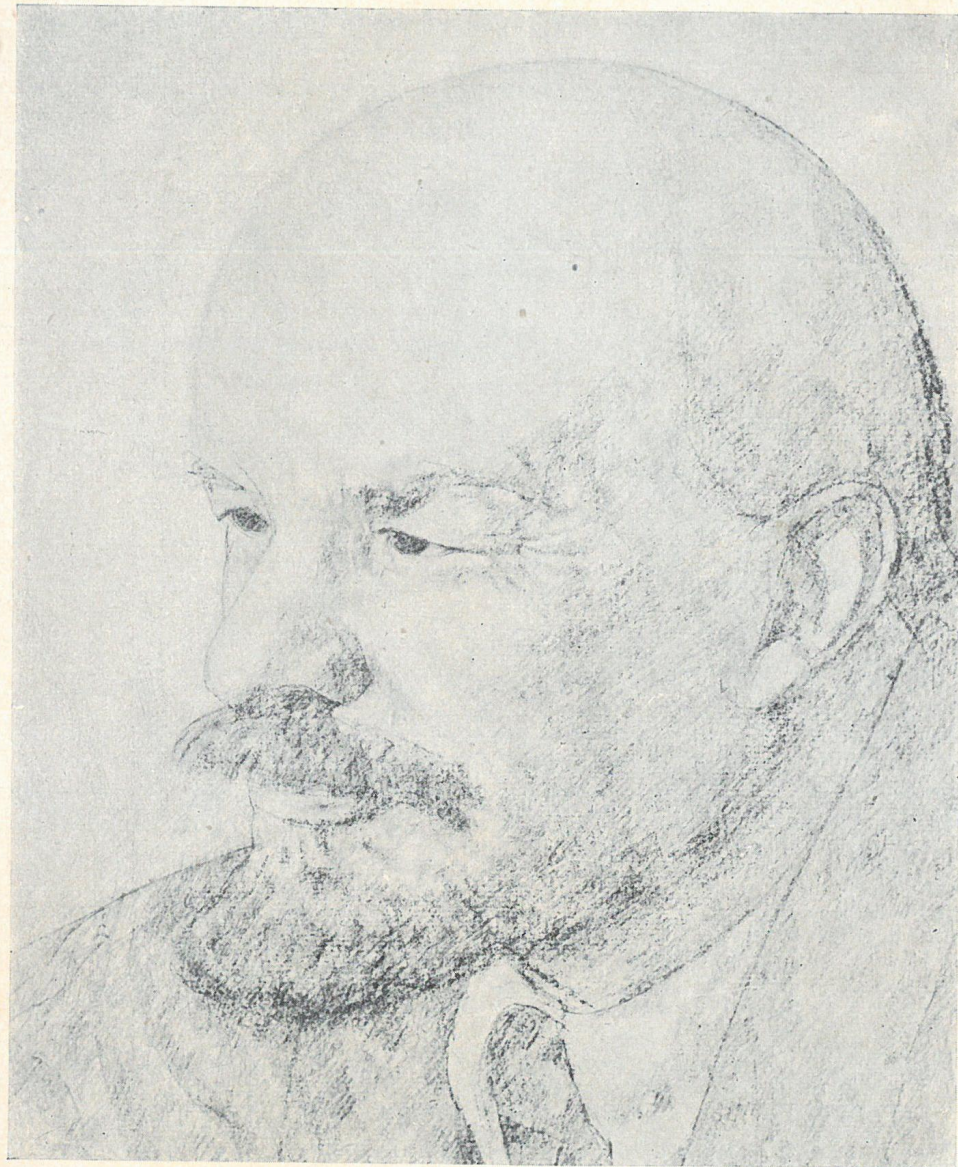
RYSUNKI Z CYKLU „BOJOWNICY O WOLNOŚĆ I DEMOKRACJĘ” (1951 – 1952)

127	Lenin	ołówek	30 x 20
128	Lenin	pióro	26 x 23
129	Bolesław Bierut	ołówek	29 x 23
130	Feliks Dzierżyński	pióro	27 x 20
131	Karol Świerczewski	ołówek	26 x 19
132	Julian Marchlewski	pióro	26 x 19
133	Małgorzata Fornalska	ołówek	27 x 19
134	Marceli Nowotko	tusz	29 x 23
135	Hanka Sawicka	tusz	27 x 21
136	Jerzy Borejsza	ołówek	29 x 22
137	Wanda Gościmińska	ołówek	29 x 22
138	Wincenty Pstrowski	ołówek	28 x 22

*

REPRODUKCIJE

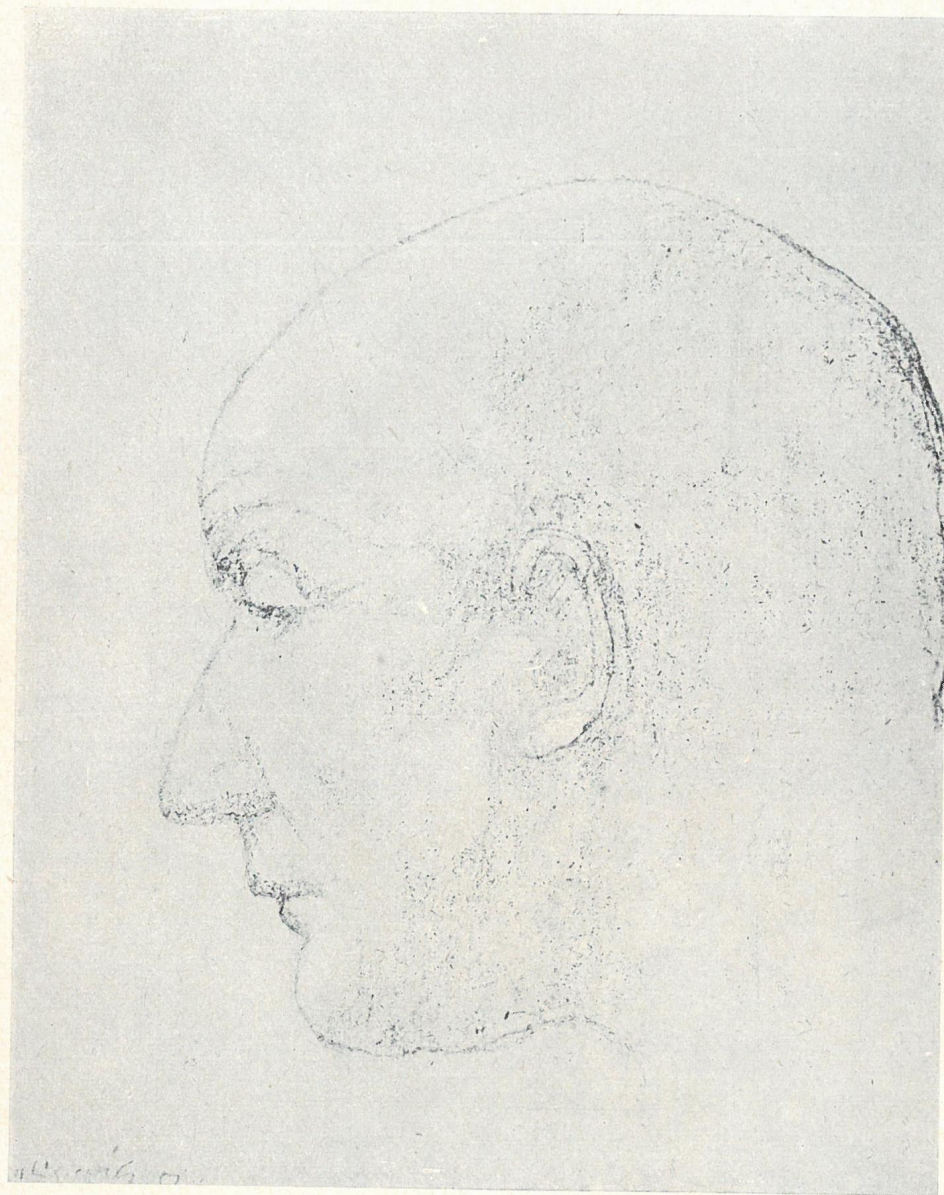




LENIN



BOLESŁAW BIERUT



KAROL SWIERCZEWSKI



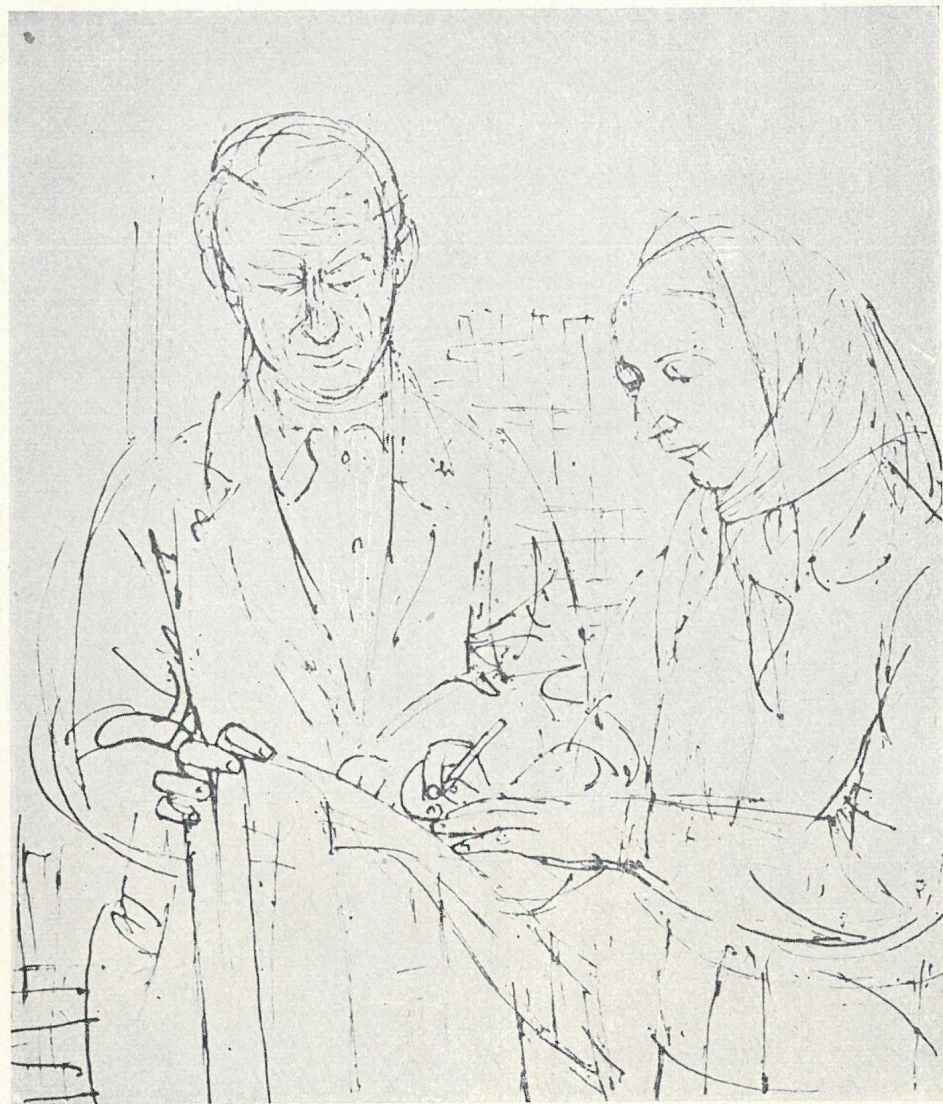
HISZPANIA Z ROKU 1936



CHŁOP CHINSKI



PARTYZANT VIETNAMSKI



APEL SZTOKHOLMSKI



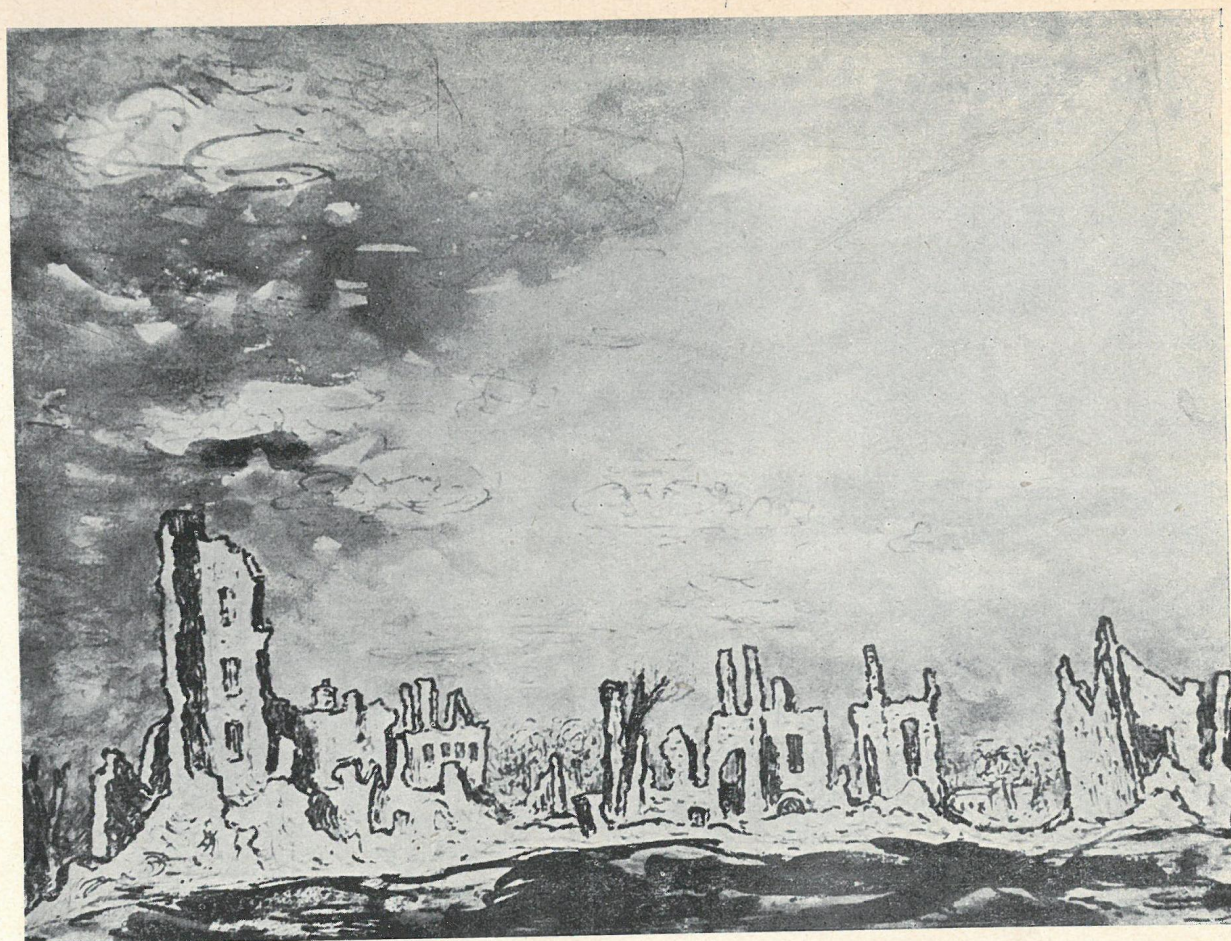
KOBIETY Z POLOMKI



FERDIS KOSTKA



DZIEWCZYNA W PŁACHCIE



WARSZAWA 1945 - POWISLE



STARY HRYC



