

97/56

JAWO
SIK



BAR-
THOMIE-
CZYK

ZWIĄZEK POLSKICH ARTYSTÓW PLASTYKÓW

EDMUND
BARTŁOMIEJCZYK

(1885 – 1950)

GRAFIKA
RYSUNKI
AKWARELE

WARSZAWA – 1956

„ZACHĘTA”
Państwowa Galeria Sztuki
Dział Dokumentacji
00-916 Warszawa, Pl. Małachowskiego 3
centr. 27-58-54, tel. 27-66-03, fax 27-78-86

CENTRALNE BIURO WYSTAW ARTYSTYCZNYCH

Opracowanie katalogu
Bożena Kowalska

W rozwoju sztuki polskiej pierwszej połowy bieżącego stulecia zarysowuje się jako zjawisko charakterystyczne niezwykle rozkwit grafiki. Rozkwit ten nie objął równomiernie wszystkich rodzajów graficznych wypowiedzi. Największe osiągnięcia przypadły na drzeworyt. Stało się to za sprawą śmiałej inicjatywy twórczej Władysława Skoczylasa, artysty wielkiej miary i niepożytych zasług, z których największą chyba było odrodzenie właśnie drzeworytnictwa polskiego. Skoczylas nie tylko jako twórca, lecz również i jako pedagog (był od roku 1922 profesorem grafiki w Szkole, późniejszej Akademii Sztuk Pięknych w Warszawie) „rozpętał — według trafnego określenia Tadeusza Cieślowskiego (syna) — burzę ksylograficzną w sztuce polskiej“¹⁾. Ta burza początkami swymi przypadła na trzeci dziesiątek lat bieżącego stulecia. Wówczas to obok licznego grona uczniów Skoczylasa wystąpili w szrankach grafiki polskiej artyści, wywodzący swój ród, jako twórcy spod innych znaków. Wśród nich jedno z pierwszych miejsc zajął Edmund Bartłomiejczyk, artysta o wybitnym talencie i rozległej skali zainteresowań.

¹⁾ Wystawa pośmiertna prac Władysława Skoczylasa. Warszawa 1934; przedmowa, str. 9.

Edmund Ludwik Bartłomiejczyk był dzieckiem Warszawy. Tu urodził się dnia 5 listopada 1885 r. Rodzicami jego byli Józef i Rozalia z domu Renike. Pochodził z niezamożnej sfery rzemieślniczej (ojciec z zawodu był cukiernikiem). Rodzice, skazani na ustawiczną troskę o kawałek chleba, nie mogli zapewnić synowi możliwości zdobycia odpowiedniego wykształcenia. Dzięki tym niepomyślnym okolicznościom przyszły grafik kończy zaledwie cztery klasy szkoły ogólnokształcącej, prowadzonej przez warszawską gminę ewangelicko-augsburską (uczęszczał do tej szkoły w latach 1897 — 1901). Pozostawiony własnym siłom Bartłomiejczyk mając lat 16 wstępuje w r. 1901 na praktykę do oddziału litograficznego Warszawskiej Fabryki Blachy Białej i Wyrobów Błaszanych — Brauman, Ćwirko i S-ka. Praktykę tę kończy w dniu 1 lipca 1905 r., po czym już jako wykwalifikowany chromolitograf pracuje w tejże fabryce do dnia 18 października 1906 r.

W czasie pobytu w fabryce nie przestaje usilnie pracować nad swoim wykształceniem i uczęszcza wieczorami do Szkoły Rysunkowej przy Muzeum Rzemiosł oraz na tajne wykłady historii i literatury polskiej, później od r. 1905 na kurs tychże przedmiotów prowadzony przez Polską Macierz Szkolną. Obdarzony żywą wyobraźnią i szczerym zapałem do sztuki usilnie odwiedza wystawy i pokazy sztuk plastycznych. Gorączkowo wchłania nowe prądy, zaznaczające się w sztuce, krytycznie je przerabia i ocenia. Od początku tej pracy nad formowaniem własnego artystycznego światopoglądu zdradza wybitną samodzielność i niechęć do pochopnego ulegania modnym

kierunkom. Pochłania w wolnych od zajęć chwilach literaturę poświęconą teorii i historii sztuki. Zwraca swą żądzą wiedzy oraz sumiennością w spełnianiu obowiązków powszechną uwagę, nade wszystko uznanie ze strony kierownictwa fabryki. Uznanie to wyraziło się w przyznaniu młodemu praktykantowi, poczynając już od drugiego roku pracy specjalnego stałego dodatku do wynagrodzenia. Poprawa bytu materialnego pogłębiła zapadłą w umyśle przyszłego grafika już na początku pracy zawodowej decyzję odbycia studiów artystycznych za granicą. Dawała mu bowiem możliwość stworzenia podstawy finansowej dla zrealizowania powziętego zamiaru; podstawą tą stał się — prócz oszczędności z normalnych zarobków — wspomniany dodatek.

W Szkole Rysunkowej nauczycielem Bartłomiejczyka był wytrawny pedagog prof. Stefan Dąbrowski, pospołu malarz i grafik. Tu zdobywa Bartłomiejczyk rzetelną znajomość rysunku, w którym okaże się później prawdziwym mistrzem.

Jako jednostka aktywna rwie się Bartłomiejczyk do upragnionej sztuki. Bierze udział w szeregu konkursów ogłoszonych przez Muzeum Rzemiosł i Towarzystwo Zachęty Sztuk Pięknych. Udział ten przynosi mu nagrody i wyróżnienia. W r. 1906 zdobywa w wyniku konkursu, rozpisanego przez wspomniane Towarzystwo Sztuk Pięknych, stypendium. Przed Bartłomiejczykiem otwiera się możliwość wyjazdu na studia za granicę. Zwalnia się przeto z pracy i udaje do Krakowa. Tu wstępuje do Akademii Sztuk Pięknych. Studiuje początkowo przez pierwsze półrocze 1906 — 1907 u prof. Jana Stanisławskiego, później

przez dwa lata u prof. Józefa Unierzyskiego i jego zastępcy Wojciecha Weissa. Studia te znakomicie wpłynęły na pogłębienie kultury artystycznej Bartłomiejczyka. Dały mu one również solidną znajomość rzemiosła malarskiego. Nade wszystko jednak stanowiły doskonałą pożywkę dla świadomości artystycznej, zaostrzały krytyczny stosunek do panujących kierunków i założeń ideologicznych w dziedzinie sztuki, sprzyjały kształtowaniu się własnych poglądów na podstawowe zagadnienia twórczości plastycznej. Wpływy impresjonizmu, panujące podówczas w środowisku krakowskim, nie pociągnęły młodego adepta sztuki.

Pobyt w Krakowie pod innymi względami doniosłą odegrał rolę w życiu Bartłomiejczyka, jeśli chodzi o krystalizację jego aspiracji twórczych. Podwawelski gród żył wówczas pod znakiem sztuki stosowanej. Zagadnienie to wydatnie absorbowało umysły całego kulturalnego ogółu. Pod wpływem Ruskina i innych propagatorów idei zbliżenia sztuki do życia codziennego, ściślej — idei przepojenia zjawisk powszedniego bytu pięknem — zrodził się u nas poważny w tym zakresie ruch.

Ruchowi temu patronowało założone w Krakowie w r. 1901 „Towarzystwo Sztuki Stosowanej“, które ześrodkowało w swych ramach organizacyjnych poważny zastęp wybitnych artystów. Ruch ten szeroki znalazł oddźwięk we wszystkich środowiskach artystycznych Polski.

Z osiągnięciami tego ruchu zetknął się Bartłomiejczyk jeszcze na rodzimym gruncie warszawskim. Tu

jednak, w Krakowie, ruch ten przedstawił mu się w całej pełni i wpłynął decydująco na specyficzne zabarwienie późniejszej jego działalności artystycznej, która rozwinie się głównie w dziedzinie sztuki stosowanej w szerokim jej ujęciu.

Jako odrębny przejaw szerzenia tej sztuki zaznaczał się w Krakowie prąd, zmierzający ku podniesieniu estetyki druku. Postawiono sobie za cel stworzenie nowego typu książki, zbudowanej na zasadach harmonijnego powiązania względów utylitarnych z wymogami piękna. Płodną i owocną w tym kierunku działalność rozwinął Stanisław Wyspiański oraz pociągnięci jego przykładem liczni artyści i drukarze. Bartłomiejczyk bezpośrednio zetknął się z tym tak doniosłym dla naszej kultury ruchem, jednocześnie zaś poznał z autopsji działalność chlubnie w rocznikach naszego drukarstwa zapisanych oficyn krakowskich. Doznał i pod tym względem dobroczynnego oddziaływania zasłużonego dla sprawy kultury typograficznej środowiska. Stanowiło to dla Bartłomiejczyka zdrowy bodziec do objęcia w przyszłości swą energią twórczą sztuki książki.

Kraków żył i innym jeszcze zagadnieniem o charakterze poniekąd ogólnonarodowym — zagadnieniami sztuki ludowej. Traktowana jako źródło kryniczne głęboko rodzimych motywów stawała się ta sztuka siłą atrakcyjną dla całego świata artystycznego. Bartłomiejczyka porwał ten kierunek. Ludowość wtargnie w przyszłości przemożnie do tematyki jego rycin, wyciśnie niezatarte piętno na jego dziełach, odbije się zwłaszcza na stosowanej przez niego ornamentyce.

Kraków niezatarte wywarł na Bartłomiejszym wrażenie również swoją zabytkową architekturą. Uwagę artysty przykuwać odtąd będą kwestie budownictwa i planowania przestrzennego, w szczególności pomysły architektoniczne, w tym też kierunku częściowo pójdą i jego dalsze studia.

W roku 1910 wrócił Bartłomiejszy do Warszawy. Wkrótce po powrocie zapisuje się do Szkoły Sztuk Pięknych na kurs architektury, prowadzony przez prof. Józefa Gałęzowskiego. Gdy kurs ten po roku został zwinięty przenosi się do działu sztuki stosowanej, prowadzonego przez prof. Edwarda Trojanowskiego. Ten wysoce uzdolniony artysta i niepospolity znawca wykładowego przedmiotu pogłębił żywe w Bartłomiejszym zamiłowanie do sztuki stosowanej w ogóle, dekoracyjnej w szczególności. Szkołę Sztuk Pięknych opuszcza Bartłomiejszy w kwietniu 1913 r.

Początki samodzielnej działalności Bartłomiejszka na niwie artystycznej przypadają na rok 1912. Obejmuje ta działalność sztukę stosowaną, w szczególności grafikę użytkową oraz projektowanie architektoniczne. Te ostatnie wykonywał systematycznie w ramach 4-letniej pracy (do r. 1916) w biurze architektonicznym, prowadzonym pierwotnie przez prof. J. Gałęzowskiego, później architektów: K. Jankowskiego, Z. Kalinowskiego i Fr. Lilpopa.

W r. 1917 rozpoczyna Bartłomiejszy działalność dydaktyczną. 1 maja t. r. obejmuje na politechnice warszawskiej stanowisko st. asystenta przy projektowaniu wiejskim, a następnie od 1 listopada 1922 r.

przy rysunku architektonicznym na wydziale architektury (na stanowisku tym pozostawał do r. 1930). 1 października 1919 r. Politechnika Warszawska powierza mu funkcję wykładowcy rysunku perspektywicznego (stanowisko to opuścił w czerwcu 1928 r.). Przełomowym w karierze nauczycielskiej Bartłomiejszka jest rok 1926: w roku tym Szkoła Sztuk Pięknych w Warszawie powierza mu na jednomyślny wniosek Rady Głównej szkoły, oparty o opinię Akademii Sztuk Pięknych w Krakowie i Wydziału Sztuk Pięknych Uniwersytetu Wileńskiego, stanowisko wykładowcy z zakresu grafiki użytkowej.

W roku 1930 zostaje powołany w tejże Szkole (przemianowanej następnie na Akademię Sztuk Pięknych) na katedrę grafiki użytkowej w charakterze profesora nadzwyczajnego, w r. 1946 uzyskuje nominację na profesora zwyczajnego tegoż przedmiotu. Niezależnie od zajęć w Akademii Sztuk Pięknych prowadził Bartłomiejszy w latach 1935 — 1939 wykłady techniki drzeworytowej na kursach wakacyjnych International School of Art w Polsce. Umiera w Warszawie w dniu 2 września 1950 r.

Bardzo był czynny Bartłomiejszy w zakresie społeczno-organizacyjnym. Tak więc w latach 1930 — 1936 sprawował godność prezesa Stowarzyszenia Polskich Artystów Grafików „Ryt“. W roku 1933 pełnił obowiązki vice-prezesa komitetu wykonawczego Międzynarodowej Wystawy Drzeworytów w Warszawie. W r. 1934 podejmuje śmiałą inicjatywę zorganizowania Koła Artystów Grafików Reklamowych i staje następnie na czele koła, obrany jego prezesem. W r. 1937 inicjuje i organizuje pierwszą wystawę

zagraniczną w Bułgarii studentów Akademii Sztuk Pięknych w Warszawie.

W r. 1942 włącza się do prac konspiracyjnego koła Miłośników Exlibrisu i Grafiki w Warszawie, grupującego w ciężkich latach okupacji hitlerowskiej obok zbieraczy wielu wybitnych polskich grafików.

Działalność artystyczna Bartłomiejszycy rozwija na przez niego — jeśli nie liczyć pierwszych młodzieńczych prac — na przestrzeni 38 lat (1912 — 1950) imponuje ogromem ilościowym prac i różnorodnością zainteresowań ich twórcy. Pracowitość Bartłomiejszycy była zdumiewająca. Do ostatnich niemal chwil życia nie wypuszczał z rąk narzędzi pracy. Wysokim poziomem swych dzieł zdobył w ciągu tych długich lat powszechne uznanie zarówno w kraju jak i za granicą. Wyrazem ich były liczne nagrody, zdobywane na konkursach i wystawach, z których wiele miało charakter pokazów międzynarodowych.

Z nagród na specjalne podkreślenie zasługują:

w r. 1926 — medal złoty w dziale książki i plakatu na Wystawie Sztuki Dekoracyjnej w Paryżu,

w r. 1929 — medal złoty w dziale pięknej książki na Powszechnej Wystawie Krajowej w Poznaniu,

w r. 1937 — na Międzynarodowej Wystawie Sztuki w Paryżu:

Grand Prix w dziale grafiki niezależnej,

medal srebrny w dziale plakatu,

medal złoty w dziale pięknej książki,

w r. 1937 — Diplom d'honneur w dziale sztuki stosowanej na wystawie „Sztuka i Technika“ w Paryżu.

Bartłomiejszyk czynny był jako artysta przede wszystkim w dziedzinie sztuki stosowanej. Od niej zaczął swój szlak twórczy. Nieco później (ściślej daty ustalić nie podobna dla braku dokładnej ewidencji dorobku pierwszego okresu twórczości) przeszedł do sztuki niezależnej, by odtąd oba jej działy uprawiać jeden obok drugiego.

W dziedzinie sztuki stosowanej lwia część jego prac przypadła na grafikę użytkową, w dziedzinie zaś sztuki niezależnej — na grafikę artystyczną. Tak więc na tle swej spuścizny artystycznej Bartłomiejszyk zarysowuje się przede wszystkim jako grafik. Grafika jako trzon jego działalności artystycznej nie tylko pod względem ilościowym, lecz i jakościowym decyduje o jego wadze gatunkowej w naszej sztuce i stanowi jego najszlachetniejszy tytuł do sławy.

W dziedzinie sztuki stosowanej objął Bartłomiejszyk swą działalnością w pierwszym rzędzie drobny zasadniczo przemysł artystyczny. Będą to w głównej mierze projekty na przedmioty z brązu, jak żyrandole, lampy, świeczniki itp. (od roku 1923 do roku 1939 był kierownikiem artystycznym Fabryki Żyrandoli A. Marciniaka w Warszawie). Dalszą pozycję stanowiło jubilerstwo (projekty broszek, pierścionków, sygnetów itp.). Działał w zakresie sztuki wnętrza. Projektował wzory tkanin. Ale wszystkie te działy sztuki stosowanej, w szczególności zaś wnętrzarstwo i tkactwo odgrywały w jego działalności role drugorzędne, olbrzymią bowiem część jego wysiłków twórczych w sferze sztuki stosowanej pochłaniała grafika użytkowa.

W dziedzinie sztuki niezależnej uwagę jego przykuwało w różnych okresach czasu malarstwo (olejne, gwasz, akwarela), ale zawsze tylko urywkowo. Dorobek jego z tego zakresu nikły ilościowo (nieco pokazniej przedstawiają się akwarele) pod względem jakościowym nie wykazuje wybitniejszych rysów. To też malarstwo to stanowi raczej dowód wszechstronności artysty, niż istotnie wartościowy wkład do jego dorobku. I tu w dziedzinie sztuki niezależnej głównym przedmiotem zainteresowania artysty jest grafika.

Działalność swą w grafice użytkowej rozpoczął Bartłomiejczyk od prac o charakterze komercyjno-przemysłowym, propagandowym i okolicznościowym. Złożyły się na nie przede wszystkim reklamy, afisze, plakaty, dalej — akcje, świadectwa, banknoty, dyplomy, wreszcie — zaproszenia, zawiadomienia, pocztówki itp. Odrębną grupę stanowią znaczki pocztowe, które projektował w ramach konkursów. Dział bogato reprezentowany w dziedzinie uprawianej przez artystę grafiki użytkowej stanowią prace z zakresu sztuki książki. W dziale tym wyodrębniają się następujące grupy: 1) sygnety wydawnicze i znaki drukarskie, 2) okładki, nagłówki, inicjały, zdobniki, ilustracje oraz układy graficzne i liternicze (czcionkowe) i 3) exlibrisy.

Do grafiki niezależnej zwrócił się Bartłomiejczyk około roku 1917, na który przypadają pierwsze jego autolitografie i drzeworyty. Z litografią złączyły go początki pracy zarobkowej. Zawód, który wówczas wybrał, pozwolił mu świetnie opanować technikę litografii. W ciągu całej swej działalności artystycz-

nej litografii nie zaniedbywał — przy tym zainteresował się nią żywiej w końcowym okresie życia. W swych licznych litografiach o tematyce zasadniczo pejzażowej osiąga doskonałe wyniki sugestywnością wyrazu. Operując kredką imponuje maestrią rysowniczą, łącząc wyrazistość linii z jej subtelnością. Z drzeworytem po pierwszych próbach z roku 1917 zwiąże się nierozłącznie dopiero od r. 1921. Jego dorobek z zakresu drzeworytu artystycznego obejmuje z górą 75 dzieł większego lub mniejszego formatu, wykonanych przeważnie na klockach wzdłużnych (langowych) i stosunkowo rzadko na klockach sztorcowych. Rysem charakterystycznym dla Bartłomiejczyka-ksylografa było uprawianie drzeworytu barwnego (wielobarwnego). Nie zawsze przy tym wykonywał oddzielne klocki na każdą barwę, często jedynie odbitki ręcznie podkolorowywał farbami akwarelowymi. Obok litografii i drzeworytu uprawiał również akwafortę i miedzioryt, lecz twórczość jego w tych technikach miała charakter dorywczy. Przeciż, co pozostawił po sobie z tego zakresu świadczy o wielkich jego w tej mierze możliwościach, których realizacji stało na przeszkodzie skoncentrowanie przez artystę uwagi w obrębie szlachetnych technik graficznych głównie na ksylografii.

Charakterystykę oblicza twórczego Bartłomiejczyka rozpocząć należy od stwierdzenia u niego chlubnego dążenia do nadania swym dziełom zwartej budowy. Widzimy tu wyraźne skutki studiów nad architekturą. Poszczególne składniki kompozycyjne są u niego zgrane i zestrojone w jedną organiczną całość. Posiłkuje się zawsze mocnymi akcentami, czy cho-

dzieć będzie o kształt, czy barwę. Zarysowuje się to u niego w sposób zdecydowany. Doskonałymi przykładami służyć mogą jego plakaty i afisze, że wymienimy 4-barwny afisz Pierwszej Wystawy Kas Chorych w Warszawie w roku 1925, 4-barwny również afisz Drugich Narodowych Zawodów Strzeleckich w Krakowie 6, 7, 9 września 1925 r., 4-barwny drzeworyt „W lesie“, z roku 1932. W celu osiągnięcia mocnej ekspresywności artysta umiejętnie zestawia kontrastujące ze sobą barwami płaszczyzny (np. w 3-barwnym drzeworycie z roku 1932 „Tratwy“). Cechuje Bartłomiejczyka zawsze realizm. Nie odrywa się od rzeczywistości. Nie ma do niego dostępu fantastyka, co najwyżej potraça o nią odtwarzając wierzenia ludowe (w poszczególnych drzeworytach z cyklu „Z dawnego obyczaju“). Tematy czerpie ze świata rzeczywistego — z życia przede wszystkim prostych ludzi, oddanych pracy na roli. Sięga do obyczajów ludowych. Odtwarza charakterystyczne sceny rodzajowe. Często przedstawia pejzaż, rzadko stosunkowo martwą naturę. Środowisko ludzkie występuje u niego bardzo często na tle krajobrazu. Tworzy również rzeczy o charakterze religijnym (drzeworyt „Ucieczka do Egiptu“ z roku 1924). Rozkochany jest w góralczyźnie, szczególnie w folklorze huculskim. Znaczna część drzeworytów za przedmiot ma postacie i obrazy z tego właśnie góralskiego świata. Lubuje się w przedstawianiu charakterystycznych twarzy prostych ludzi, szczególnie górali (np. „Hucul z Jaworowa“ drzeworyt z 1935 r.). Obok realistycznego interpretowania zjawisk zaznacza się u Bartłomiejczyka predylekcja do stylizacji w duchu romantycznym i sielanko-

wym. Przejawia się to u niego głównie we wcześniejszym okresie twórczości i dziełach o charakterze sztuki stosowanej (afiszach, ilustracjach, exlibrisach). Przykładami tu służyć mogą 4-barwny afisz Pierwszej Wielkiej Loterii Artystycznej Kooperatywy Związku Polskich Artystów Plastyków z 1922 r., ilustracje do „Popiołów“ S. Żeromskiego z r. 1925, exlibris własny artysty z 1930 r. Lubi posiłkować się sylwetką (projekty znaczków pocztowych, podobizny Kościuszki i innych postaci historycznych, ilustracje).

Najpełniej przejawiał się talent Bartłomiejczyka w drzeworytach. Emanują z nich dorodne, dosadne w swym wyrazie wizje rzeczywistości, za którymi wyczuwa się zdrową emocjonalność ich twórcy. Wykuwa on zawsze obraz tej rzeczywistości w kształtach nabrzmiałych tężyzną. W tym obrazie nie ma naturalistycznej oschłości i intelektualnego chłodu. Tężyżna drzeworytów Bartłomiejczyka odróżnia je wybitnie od dzieł innych przedstawicieli naszej ksylografii. Z tężyżną tą wiąże się drugi rys — monumentalność wyrazu. Są to cechy konsekwencją oszczędnego stosowania efektów. W swym gospodarstwie graficznym jest Bartłomiejczyk włodarzem skrzętnym, działającym według zasad zdrowej ekonomiki artystycznej. Monumentalność wyrazu nie stoi u niego na przeszkodzie umiejętności oddania ruchu, ożywienia odtwarzanego świata (przykładem „Błyskawica“). Monumentalność wyrazu swych wizji plastycznych osiąga artysta również świetnym zrytmizowaniem wszystkich jej składników, stopionych w całość, przepojoną mocnym, a jednocześnie pełnym umiaru dynamizmem. Znakomite wycucie ornamentu i zmysł

dekoracyjności uwydatnia się w całej okazałości. Tę dekoracyjność pogłębia stosowanie barwności, wpływające z kultu ludowości, tak żywo przejawiającej się w samej tematyce drzeworytów Bartłomiejczyka, a najcharakterystyczniej zawsze manifestującej się w swoistej kolorystyce.

Kunszt ksylograficzny Bartłomiejczyka posiada swe znamienne rysy. Artystę cechuje opanowanie w formułowaniu kreski, zdecydowanie spokojny dukt linii, unikanie nadmiaru drobnych centek. W swych drzeworytach Bartłomiejczyk wcześniej zastosował białe tło i czarną na nim kreskę, czy przeciwstawił się założeniom Skoczylasa i jego wyznawców, że rasowym drzeworytem jest rzekomo jedynie drzeworyt negatywowy (biały na czarnym). Uprawiał zarówno drzeworyt pozytywowy, jak i negatywowy. Posiłkując się przy pierwszym czarnym linearyzmem nawiązywał do tradycji dawnego langowego drzeworytu w ogóle i drzeworytu ludowego w szczególności. Stosując czarną kreskę, nie sili się Bartłomiejczyk na matematyczną jej precyzję. Nie jest nigdy zwolennikiem sztycharskiego jej cyzelowania, co się tłumaczy zresztą zamiłowaniem do rytowania na klockach langowych. Przejawia dość często tendencję do równoważenia czerni z bielą. Nie stara się tak, jak Skoczylas, Cieślowski a poniekąd i Mrożewski działać patosem czerni, skondensowanej i skąpo rozjaśnionej. Różniczkuje kształtowanie kreski, dając im różne napięcie i różnorodną formę. Kreska jego jest zawsze pełna wigoru. Niektóre drzeworyty wykonuje omal wyłącznie za pomocą pasm kreski ujętych w zespoły. Charakterystycznym rysem struktury drzeworytu

Bartłomiejczyka jest wyjście poza niewolnicze ograniczanie pola estetycznego ryciny do formy prostokąta, narzuconej przez klocek. Daje on bardzo często swoim dziełom obrzeżenie wolne, niezamknięte. Unika schematyzmu kompozycyjnego i nie wpada w manieryczność. Biel z czernią kontrastuje naogół w sposób zdecydowany, nie stosując skomplikowanej gamy pośrednich przejść po przez tony mniejszej lub większej szarości. Osiąga zawsze siłę światłocienia. Użyciem barw znakomicie pogłębia plastykę form.

Bartłomiejczyk był wybitną jednostką twórczą. Jego wkład do sztuki polskiej jest wagi nieprzeciętnej. Wzniósł się najwyżej w swych drzeworytach, które jako dzieła oryginalnego talentu stanowią w grafice naszej pozycję o wartości nieprzemijającej. Wychował całe pokolenie grafików polskich. Jako artysta o samodzielnej postawie i jako wytrawny pedagog wybitnie zasłużył się dla sprawy niezwyklego rozwoju w dobie współczesnej grafiki polskiej. Był niezależnie od Skoczylasa jednym z współtwórców nowej epoki w dziejach drzeworytu polskiego i jednym z najbardziej wyróżniających się sprawców znaczenia i uznania, jakie drzeworyt ten zdobył na forum międzynarodowym.

Tadeusz Leszner

Opracowanie bibliografii
Bożena Kowalska

BIBLIOGRAFIA

O Edmudzie Bartłomiejczyku nie ma dotychczas żadnego, choćby najskromniejszego opracowania monograficznego. Podana tu bibliografia, na którą składają się mniej lub więcej obszerne artykuły i wzmianki dotyczące twórczości i życia artysty, oraz wykaz wystaw, w których brał udział — nie jest kompletna. Jest to jedynie najogólniejszy zarys bibliograficzny, opracowany na podstawie materiałów wyszukanych w bibliotekach warszawskich i przy wykorzystaniu zbiorów dokumentacji Państwowego Instytutu Sztuki.

WAŻNIEJSZE ARTYKUŁY O ARTYŚCIE

1. W. CZ(ARSKI) Edmund Bartłomiejczyk
Grafika Polska, R. 4, 1926, nr 1, str. 4—16.
2. J. PUCIATA-PAWŁOWSKA Edmund Bartłomiejczyk
Arkady, R. 1, 1935, nr 1, str. 49—52.
3. „Zmarł.....“. DZIŚ I JUTRO, R. 6, 1950, nr 33/252, str. 7.
4. L'ART POLONAIS. Deux Compositions d'Edmond Bartłomiejczyk —
Les Amis de la Pologne, R. 12, 1932, nr 11, str. 278—279.

DROBNIEJSZE WZMIANKI O ARTYŚCIE W UKŁADZIE CHRONOLOGICZNYM

1922

5. J. MUSZKOWSKI. Wystawa druków polskich w Warszawie. Grafika Polska, R. 2, nr 4—5.

1923

6. GRAFIKA POLSKA, R. 3, nr 1, str. 16—17, nr 3, str. 51, nr 6, str. 122. — Kronika artystyczna.

1924

7. WIADOMOŚCI LITERACKIE, R. 1, nr 17, str. 3, nr 45, str. 3, nr 51, str. 6.

1926

8. W. CZARSKI. O książce szkolnej. Grafika Polska, R. 4, nr 2, str. 42.
9. KSIĄŻKA NA WYSTAWIE SZTUK DEKORACYJNYCH W PARYŻU 1925. Grafika Polska, R. 4, nr 1, str. 31—33.
10. E. NIEWIADOMSKI. Malarstwo polskie XIX i XX w. Warszawa, str. 332—333.
11. SZTUKI PIĘKNE, R. 2, nr 5, str. 233. Kronika artystyczna.
12. WIADOMOŚCI LITERACKIE, R. 3, nr 4, str. 4.

1927

13. FR. SIEDLECKI. Grafika polska w świetle krytyki zagranicznej. Warszawa, str. 17.
14. SZTUKI PIĘKNE, R. 3, nr 7, str. 279, Kronika Artystyczna, nr 12, str. 463, Kronika Zagraniczna.

1928

15. J. TOPASS L'art et les Artistes en Pologne Du Romanisme à nos jours, Paris, str. 144.
16. J. WARCHAŁOWSKI. Polska Sztuka Dekoracyjna, Warszawa, str. 151 i 173.

1929

17. SZTUKI PIĘKNE, R. 5, nr 3, str. 111, nr 5, str. 188, nr 11, str. 443. — Kronika Artystyczna.

1930

18. GRAFIKA, R. 1, str. 43. Kronika.
19. KONKURS NA PLAKAT. Grafika, R. 1, nr 1, str. 17.
20. OKŁADKA KSIĄŻKOWA. Grafika, R. 1, nr 2, str. 27, 28.
21. W. PODOSKI. Uwagi o współczesnym drzeworycie. Plastyka, R. 1, nr 1, str. 20.
22. FR. SIEDLECKI. Znaczki pocztowe. Grafika, R. 1, nr 2, str. 21.
23. M. C. SALAMON. The New Woodcut, London, str. 112.
24. SZTUKI PIĘKNE, R. 6, nr 4, str. 154, nr 10, str. 371, nr 11, str. 410, nr 12, str. 464. — Kronika Artystyczna.
25. M. TRETER. XVII Biennale w Wenecji. Sztuki Piękne, R. 6, nr 9, str. 316.

1931

26. GŁOS PLASTYKÓW, R. 2, Z. 10, str. 4. Kronika Krakowska.
27. GRAFIKA, R. 1, nr 3, str. 47, 48, nr 6, str. 47. Kronika.
28. H. N. Międzynarodowa Wystawa Pięknej Książki w Paryżu. Grafika, R. 1, nr 5, str. 23.
29. W. HUSARSKI. Wystawa Sztuki Religijnej w Padwie. Sztuki Piękne, R. 7, nr 12, str. 458.
30. SZTUKI PIĘKNE, R. 7, nr 2, str. 69, nr 4, str. 155. — Kronika artystyczna.
31. SZTUKI PIĘKNE, R. 7, nr 2, str. 76, nr 8—9, str. 347, 350. Kronika Zagraniczna.

1932

32. GŁOS PLASTYKÓW, R. 2, nr 4, str. 54. Kronika.
33. GRAFIKA, R. 2, nr 1, str. 47, nr 2, str. 50, nr 3, str. 48, nr 4, str. 59. Kronika.
34. A. PERETIATKOWICZ, M. SOBESKI. Współczesna Kultura Polska — Poznań str. 319.

35. SZTUKI PIĘKNE, R. 8, nr 1, str. 10, 34, nr 2, str. 68, 73, nr 4, str. 132. Kronika Artystyczna.
36. SZTUKI PIĘKNE, R. 8, nr 1, str. 38, nr 7, str. 215, nr 10, str. 316. — Kronika Zagraniczna.
37. M. TRETER. Sztuka Polska w okresie 1863—1930. Warszawa, str. 795, art. wyd. Polska jej dzieje i kultura.

1933

38. M. DIENSTL-DĄBROWA. Wystawa Międzynarodowa Drzeworytu w IPS. Kurier Codzienny Ilustrowany, 4. X.
39. GRAFIKA, R. 3, nr 3, str. 52, nr 4, str. 52, nr 5, str. 46, 48. Kronika.
40. L. GRAJEWSKI. Bibliografia ilustracji do sztuki... Lwów, str. 20—21.
41. PAWILON SZTUKI POLSKIEJ na XVIII Biennale w Wenecji. Sztuki Piękne, R. 9, nr 3, str. 115.
42. J. PIŃSKI. I Międzynarodowa Wystawa Drzeworytów w IPS. Grafika, R. 3, nr 4, str. 33, 38.
43. SZTUKI PIĘKNE, R. 9, nr 1, str. 28, 32, 37, nr 7, str. 267. — Kronika Artystyczna.
44. SZTUKI PIĘKNE. R. 9, nr 10, str. 367, 371. — Kronika Zagraniczna.

1934

45. SZTUKI PIĘKNE. R. 10, nr 11, str. 433. — Kronika Artystyczna.

1935

46. ARKADY, R. 1, nr 3, str. 161, nr 4, str. 249.
47. W. J. GORYŃSKA. Współczesny drzeworyt w Polsce. The Print Collector's Quarterly — vol. 22, nr 4.
48. PLASTYKA, R. 1, nr 7, str. 147. — Kronika.
49. ROCZNIK POLSKIEJ GRAFIKI REKLAMOWEJ, str. 1 (wypowiedź własna).

1936

50. T. CIEŚLEWSKI. Cztery graficzne temperamenty. Skoczyła, Chrostowski, Kulisiwicz, Mrożewski. Myśl Polska, 15.IX.
51. T. CIEŚLEWSKI. Z dziejów „Rytu“. Plastyka, R. 2, nr 1, str. 149—180.
52. T. M. NAROLEWSKI. Karty. Arkady, R. 2, nr 2, str. 112.
53. J. STARZYŃSKI, M. WALICKI. Dzieje Sztuki Polskiej. Warszawa, str. 332—333.
54. W. T. Pracownia Grafiki Użytkowej przy Akademii Sztuk Pięknych w Warszawie. Arkady, R. 2, nr 8, str. 460.
55. Z. M. R. Przegląd Grafiki. Arkady R. 2, nr 8, str. 453, 454.

1937

56. GŁOS PLASTYKÓW, R. 6, nr 7—12, str. 121. — Kronika.
57. M. KONDRACKI. W Hotelu Europy. Pion, R. 5, nr 29.
58. PLASTYKA. R. 3, str. 36. — Kronika.
59. P. SMOLIK. Z Wystawy Słuchaczy Akademii Sztuk Pięknych. Arkady, R. 3, nr 7, str. 383.
60. K. WINKLER. Rylec i Drzewo. Pion, R. 5, nr 2, str. 10.

1938

61. Czy wiesz kto to jest? (pod red. ST. ŁOZY). Warszawa, str. 27.
62. ST. CIECHOMSKI. Wystawa w Akademii Sztuk Pięknych w Warszawie. Plastyka, R. 6, nr 6, str. 165, 167.
63. GŁOS PLASTYKÓW. R. 6, nr 1, str. 125, nr 7—12, str. 96. Kronika.
64. F. LUIGI SERVOLINI. La Grafica polacca di oggi. Maestri di xilografia, l'arte Grafica.

1939

65. NIKE, R. 1, Z. 2, str. 186.

1943

66. ALMANACH EXLIBRISU POLSKIEGO XX w., Warszawa, Tom I, uzupełnienia i poprawki, Z. 1. Sosnowiec, 1944.

1946

67. PRZEGLĄD ARTYSTYCZNY, R. 1, nr 1, str. 16 ,nr 11—12, str. 20.
68. M. SAMOTYHOWA. O Grafice w ogóle i o drzeworycie w szczególności. Wiedza i życie, R. 15, Z. 2, str. 150—158.
69. A. WOJCIECHOWSKI. Polska Grafika Nowoczesna. Fryburg, 1946, str. 49—51.

1947

70. A. BANACH. Wystawa Polskich Znaków Książkowych w Paryżu. Echo Krakowa, nr 300, str. 2.

1948

71. APOLLO, R. 3, nr 7—8, str. 280. — Kronika.
72. KOLLAR, R. 21, nr 1, str. 37.
73. C. LEIGHTON. Wood engraving and Woodcuts. London, str. 89.
74. J. ORAŃSKA. Polskie exlibrisy w Paryżu. Poligrafika, Poznań, nr 1—2 ,str. 261—266.

1951

75. J. ORAŃSKA. Sztuka Graficzna i jej rola społeczna. Poznań, 1951 ,str. 42—43.

1953

76. K. VOLLMER. — Künstler-lexikon des XX Jhr. Leipzig.

1955

77. T. LESZNER. O exlibrisach Z. Fijałkowskiej. Frankfurt.

WYKAZ EKSPOZYCJI, W KTÓRYCH ARTYSTA BRAŁ UDZIAŁ

(układ chronologiczny).

WYSTAWY KRAJOWE

- 1922 Warszawa, Wystawa druków polskich*
1924 Warszawa („Zachęta“), Wystawa Związku Grafików*.
1926 Warszawa (Salon Garlińskiego), Wystawa Stowarzyszenia Artystów Grafików „Ryt“.
1926—27 Lublin, Wystawa prac graficznych E. Bartłomiejczyka, E. Czerwińskiego, W. Wąsowicza.
1929 Kraków, Wystawa Warszawskiego Związku Zawodowego Artystów Plastyków.
„ Warszawa (Salon Garlińskiego), Wystawa Gwiazdkowa.
„ Warszawa (Polski Klub Art.), I Wystawa Drzeworytów Stowarzyszenia Artystów Grafików „Ryt“.
„ Poznań, Powszechna Wystawa Krajowa — Dział Sztuki.
1930 Warszawa (Salon Garlińskiego), Wystawa Stowarzyszenia Polskich Artystów Grafików „Ryt“.
„ Wystawa prac graficznych i tkanin Spółdzielni Artystów „Ład“ (Wystawa objazdowa zorganizowana przez IPS).
„ Lwów, Wystawa Warszawskiego Stowarzyszenia Artystów Grafików „Ryt“.
1931 Lwów (T.P.S.P.), Wystawa wiosenna.
„ Łódź (Galeria w Parku Sienkiewicza), Wystawa okrężna grafiki Stowarzyszenia „Ryt“, (Zorganizowana przez IPS).
„ Warszawa (Salon Garlińskiego), Wystawa „Rytu“.

- 1931 Warszawa (Lokal Polskiego Towarzystwa Artystycznego), Wystawa Gwiazdkowa.
- „ Kraków (T.P.S.P.), Wystawa Zbiorowa „Rytu“, Związku Zawodowego Artystów Grafików, Wąsowicza oraz bieżąca.
- 1931—32 Warszawa (IPS), Salon Zimowy.
- 1932 Warszawa (IPS), Doroczna Wystawa Stowarzyszenia Artystów Grafików „Ryt“.
- „ Warszawa (Marszałkowska 69), Wystawa prac zespołu Polskich Artystów Plastyków.
- „ Warszawa („Zachęta“), III dwuroczna wystawa Grafiki Polskiej*.
- 1933 Warszawa (Lokal Spółdzielni „Ład“), Wystawa prac graficznych*.
- „ Płock, Wystawa grafiki i tkanin.
- „ Okrężna wystawa malarstwa i grafiki wysłana do 4 miast i miasteczek w Polsce (zorganizowana przez IPS)*.
- „ Lwów, Wystawa Stowarzyszenia Artystów Grafików „Ryt“*.
- 1934 Warszawa (IPS), Wystawa Koła Artystów Grafików Reklamowych.
- 1935 Warszawa (IPS), Wystawa Stowarzyszenia Polskich Artystów Grafików „Ryt“.
- „ Warszawa „Ruchoma wystawa sztuki — III objazdowa wystawa (zorganizowana przez IPS)*.
- 1936 Warszawa (IPS), IV Wystawa Koła Artystów Grafików Reklamowych.
- „ Warszawa (IPS), Salon Plastyków Bloku Zawodowych Artystów Plastyków.
- 1938 Warszawa, Wystawa Drzewo — drewno — drzeworyt.

- 1945 Warszawa (Muzeum Narodowe), Wystawa „Lata wojny w obrazach i rysunkach“.
- „ Warszawa (Muzeum Narodowe), Wystawa „Ruiny Warszawy“ w ramach pokazu „Warszawa oskarża“.
- 1947—48 Warszawa, Wystawa grafiki sekcji Graficznej Z.P.A.P. Okręgu Warszawskiego.
- 1948 Warszawa (Muzeum Narodowe), Wystawa grupy artystów plastyków „Powiśle“.

WYSTAWY ZAGRANICZNE

- 1925 Paris, Exposition internationale des arts decoratifs et industriels modernes (Catalogue section Polonaise).
- 1927 Florencja. II Międzynarodowa wystawa grafiki nowoczesnej*.
- 1930 Florencja. Pokaz polskiej sztuki ludowej i grafiki*.
- „ Charlottenburg Kopenhavn, Polsk Kunst.
- „ Bucarest, L'art Polonais.
- „ Venezia, XVII Biennale Internazionale.
- 1931 Padwa. Międzynarodowa wystawa sztuki religijnej*.
- „ Zagreb, Poljska Grafika.
- „ Buffalo, Wystawa sztuki polskiej*.
- „ Paris, Exposition Polonaise. La Pologne en 1830, 1920, 1930.
- „ Ottawa, Vancouver, Edmonton, Calgary... Wystawa okrężna grafiki polskiej w Kanadzie*.
- „ Paryż, Międzynarodowa wystawa pięknej książki*.
- „ Los Angeles, Catalogue the Book Plate Association International, Seventh Annual Exhibition.

- 1932 Los Angeles, X Konkurs Olimpijski w Los Angeles*.
- 1933 Warszawa (IPS), I Międzynarodowa Wystawa Drzeworytów.
- „ Buenos-Aires, Wystawa grafiki polskiej*.
- 1933—34 Oklahoma, Polish graphic art exhibition.
- 1933 Objazdowa wystawa grafiki polskiej we Francji*.
- „ Lyon, Wystawa współczesnych drzeworytów francuskich i polskich*.
- 1934 New York, Polish graphic art exhibition under the patronage of the Embassy and the Consulate General of Poland.
- 1935 Hamburg, Polnische Kunst der Gegenwart.
- „ Berlin, Polnische Kunst-Ausstellung veranstaltet von der Polnischen Regierung..
- „ München, Polnische Kunst.
- 1936 Warszawa (IPS), II Międzynarodowa Wystawa Drzeworytów.
- „ London, Polish art graphic and textiles.
- „ Youngstown, Ohio, Polish graphic art exhibition.
- „ Venezia, XX Biennale Internazionale (1936 Venezia XIV).
- „ Stettin, Polnische Kunst-Volksholzschnitte Moderne Graphik, Holzplastik, Textilien.
- 1937 Chicago, VI Międzynarodowa Wystawa litografii i drzeworytu.
- „ Beograd, Polska umenost.
- „ Paryż, Międzynarodowa Wystawa Sztuki i Techniki. Dział Polski.
- „ Rappersvill L'exposition de la graphique polonaise a Rappersvill.

- 1938 Budapest, Mücsarnok, Wystawa sztuki polskiej*.
- „ Roma, Mostra di xilografie Polacche.
- 1939 Swansea, Contemporary French et Polish paintings and sculpture.
- 1940 London, Exhibition of Polish art Artistes Association „Blok“.
- 1940 Brighton, An exhibition of contemporary Polish art.
- „ Eustabourne, An exhibition of contemporary Polish art.
- 1940 Birmingham, Exhibition of Polish art.
- „ Manchester, Exhibition of Polish art.
- 1942 Ottawa, Exhibition of Polish art.
- 1946 Moskwa, Wystawka Sowremiennoj polskoj grafiki.
- 1947 Praha, Soucasna polska grafika.
- „ Paris, Exposition des Exlibris Polonais 1939—1947 organisee par les Societes de Bibliophiles de Paris, de Varsovie et de Cracovie., Exposition d'exlibris polonais a la Bibliotheque Nationale (Messenger de la Pologne).
- „ Berlin, Ausstellung polnischer Graphik.
- „ Beograd, Izložba ilustracija poljske knjige.
- 1948 Bruxelles, Gand, Liege, Art graphique Polonaise (także w języku flamandzkim).
- 1948 Grafische Kunst in Polen (wystawa okrężna po Niderlandach).
- 1949 Wien, Ausstellung polnischer Graphik.
- „ Roma, Catalogo della mostra degli incisori polacchi.
- „ Sofia, Izložba of ilustracji na polskata kniga.
- „ Polnische Buchgraphik, (wystawa okrężna po Niemczech).

DRZEWORYTY

1. Leśniczy z psem (1920) — klocek niezachowany ze zbiorów Tadeusza Tuszew- skiego	drzeworyt	80×117
2. Kobziarz (1920) klocek niezachowany	„	176×246
3. Bramka przy boźnicy w Kazi- mierzu (1921) klocek niezachowany	„	76×82
4. Burza w Kazimierzu D. (1922) klocek niezachowany	„	108×175
5. Domki przy św. Annie W Ka- zimierzu. (1922) klocek niezachowany	„	108×116
6. Domy w Kazimierzu (1922) klocek niezachowany	drzeworyt dwubarwny	127×158
7. Janosik (1922) klocek niezachowany	„	112×116
8. Frajerka Jego (1922) klocek niezachowany	„	112×120
9. Krypy i śpichrze (1922) klocek niezachowany	drzeworyt	80×83
10. Pasterz kóz (1923) klocek niezachowany	„	105×123

Wymiary prac podane w milimetrach.

Wyżej podane zestawienie opracowano na podstawie spisów w katalogach wystaw. Pozycje opatrzone gwiazdką — zamieszczone zostały nie na podstawie katalogów znanych z autopsji, lecz z wiadomości zebranych drogą pośrednią.

S P I S P R A C

DRZEWORYTY

1. Leśniczy z psem (1920) — klocek niezachowany ze zbiorów Tadeusza Tuszew- skiego	drzeworyt	80×117
2. Kobziarz (1920) klocek niezachowany	„	176×246
3. Bramka przy boźnicy w Kazi- mierzu (1921) klocek niezachowany	„	76×82
4. Burza w Kazimierzu D. (1922) klocek niezachowany	„	108×175
5. Domki przy św. Annie W Ka- zimierzu. (1922) klocek niezachowany	„	108×116
6. Domy w Kazimierzu (1922) klocek niezachowany	drzeworyt dwubarwny	127×158
7. Janosik (1922) klocek niezachowany	„	112×116
8. Frajerka Jego (1922) klocek niezachowany	„	112×120
9. Krypy i śpichrze (1922) klocek niezachowany	drzeworyt	80×83
10. Pasterz kóz (1923) klocek niezachowany	„	105×123

Wymiary prac podane w milimetrach.

Wyżej podane zestawienie opracowano na podstawie spisów w katalogach wystaw. Pozycje opatrzone gwiazdką — zamieszczone zostały nie na podstawie katalogów znanych z autopsji, lecz z wiadomości zebranych drogą pośrednią.

11. Dobry Pasterz (1923) klocek niezachowany	drzeworyt kolorowany	197×218
12. Góral z koniem (1925) klocek niezachowany	drzeworyt	197×218
13. Esterka (1926) klocek niezachowany	drzeworyt kolorowany	180×240
14. Strzelec (1930) klocek niezachowany	drzeworyt	66×143
15. Coctail (1930) klocek niezachowany	drzeworyt trójbarwny	185×235
16. Kaktusy (1930) klocek niezachowany	„	185×230
17. Owoce (1930) klocek niezachowany	„	185×230
18. Narciarze (1932) klocek niezachowany	drzeworyt dwubarwny	247×275
19. W Gorcach (1932) klocek niezachowany	drzeworyt	220×230
20. Głowa górala (1932) klocek niezachowany	„	120×145
21. Tratwy (1932) klocek niezachowany	drzeworyt trójbarwny	275×248
22. W lesie (1932) klocek niezachowany	„	192×244
23. Wyjazd w pole (1933) klocek niezachowany	drzeworyt	310×250
24. Burza (1933) klocek niezachowany	„	218×198
25. Lany poniedziałek (1933) klocek niezachowany	„	300×310
26. W drodze do Egiptu (1934) klocek niezachowany	„	277×250
27. Zbójnik Hucuł (1935) klocek niezachowany	drzeworyt trójbarwny	190×227

28. Hucuł z Jaworowa (1935) klocek niezachowany	drzeworyt dwubarwny	243×233
29. Stajenka (1935) klocek niezachowany	drzeworyt kolorowany	197×265
30. Krypa (1935) klocek niezachowany	drzeworyt	157×80
31. Greetings Mrs. Bliss (1935) klocek niezachowany	„	90×137
32. Na Huculszczyźnie (1935) klocek niezachowany	„	90×140
33. Motyw z Tirnova (1936) klocek niezachowany	„	225×310
34. Osły (1937) klocek niezachowany	drzeworyt kolorowany	200×250
35. Mostek w Brzegach (1937) klocek niezachowany ze zbiorów Tadeusza Tuszewskiego	drzeworyt	160×183
36. Uliczka w Tirnovie (1937) klocek niezachowany	„	230×310
37. Świecenie owoców (1937) klocek niezachowany	„	110×155
38. Ganek w Brzegach (1937) klocek niezachowany	„	160×240
39. Motyw z Tirnova — schody (1937) klocek niezachowany ze zbiorów Tadeusza Tuszewskiego	„	155×230
40. Orka (1937 — 1938) klocek niezachowany	„	300×227
41. Topienie Marzanny (1937 — 1938) klocek niezachowany	„	296×235

42. Szopka (1937 — 1938) klocek niezachowany	drzeworyt	300×236
43. Turoń (1937 — 1938) klocek niezachowany	„	300×240
44. Wieniec (1937 — 1938) klocek niezachowany	„	300×240
45. Lajkonik (1937 — 1938) klocek niezachowany	„	300×240
46. Huculski pogrzeb (1937 — 1938) klocek niezachowany	„	313×240
47. Błyskawica (1938) klocek zachowany	drzeworyt kolorowany	255×215
48. Śmigus (1938) klocek niezachowany	drzeworyt	300×237
49. Stare domy w Kazimierzu (1939) klocek niezachowany ze zbiorów Tadeusza Tuszewskiego	„	205×220
50. Ci i tamci (niedatowany) klocek niezachowany	„	257×313
51. Droga w lesie (niedatowany) klocek niezachowany ze zbiorów Tadeusza Tuszewskiego	„	217×307
52. Rozmowa gajowych w karczmie (na Kurpiach) (niedatowany) klocek niezachowany ze zbiorów Tadeusza Tuszewskiego	„	130×156

53. Ex-libris Edmunda Bartłomiejczyka (niedatowany)	drzeworyt	58×138
54. Ex-libris Eugeniusza Barwińskiego (niedatowany)	„	60×128
55. Ex-libris Zygmunta Pierackiego (niedatowany)	„	58×127
56. Ex-libris Kazimierza Rzezińskiego (niedatowany)	drzeworyt	52×123
57. Ex-libris Jana Szelażka (niedatowany)	„	75×145
58. Ex-libris Kazimierza Wiszniewskiego (niedatowany)	drzeworyt dwubarwny	57×70
59. Ex-libris Tadeusza Lesznera (niedatowany) ze zbiorów Tadeusza Tuszewskiego	drzeworyt	150×70

TECHNIKI METALOWE

60. Stare domy w Kazimierzu (1939) płyta niezachowana	miedzioryt	120×130
61. Wieś góralska „Brzegi“ (niedatowana) płyta zachowana ze zbiorów Tadeusza Tuszewskiego	akwaforta	230×185
62. Chaty góralskie w lesie (niedatowana) płyta zachowana ze zbiorów Tadeusza Tuszewskiego	„	230×185

LITOGRAFIE

63. Drzewa w zimie* (1947) płyta niezachowana	litografia kredką	260×270
64. Drzewa (1947) płyta niezachowana	litografia tuszem	435×350
65. Drzewa* (1947) płyta niezachowana	litografia kredką	435×515
66. Koń przy żłobie (1947) płyta niezachowana	litografia	285×200
67. Krowy w lesie* (1948) płyta niezachowana	litografia kredką	420×510
68. Polana* (1948) płyta niezachowana	litografia kredką i tuszem	430×350
69. Mostek w lesie* (1948) płyta niezachowana	litografia kredką	430×350
70. Koń w zaprzęgu I (1948) płyta niezachowana	litografia	270×120
71. Koń w zaprzęgu II (1948) płyta niezachowana	„	250×140
72. Koń z wozem (1948) płyta niezachowana	„	260×130
73. Koń przy wozie (1948) płyta niezachowana	„	260×155

RYSUNKI

74. Tirnowo (Bułgaria) 1937 ze zbiorów Tadeusza Tuszew- skiego Z cyklu „Ruiny Warszawy“	rys. ołów- kiem	160×320
75. Kaplica O.O. Bazylianów (1945)	rys. ołów- kiem	370×450
76. Zamek królewski (1945)	„	460×350

*) Tytuły prac oznaczone gwiazdką zostały ustalone po śmierci autora.

77. Grób Nieznanego Żołnierza (1945)	rys. ołówkiem	360×450
78. Kościół św. Aleksandra (1945)	„	460×370
79. Rynek Starego Miasta (1945)	„	350×430
80. Kościół Garnizonowy I (1945)	„	470×460
81. Kościół Garnizonowy II (1945) Z cyklu „Rysunki z Suffczyzna“	„	470×460
82. Drzewa* (1947)	rys. kredką litograficzną	520×410
83. Chaty* (1947)	rys. kredką litograficzną	520×430
84. Droga wśród drzew* (1947)	„	520×425
85. Chata w polu* (1947)	„	425×300
86. Chaty i drzewa w słońcu* (1947)	„	520×430
87. Chata przy grobli* (1947)	„	520×430
88. Chaty wśród drzew* (1947)	„	520×430
89. Drzewa na skraju wsi* (1947)	„	520×430
90. Szeroka droga do PGR* (1947)	„	430×520
91. Zarośla stawu* (1947)	„	425×350
92. Nad brzegiem jeziora* (1947)	„	425×305
93. Drzewa* (1947)	rys. piórkiem	430×520

94. Widok wsi* (1947)	rys. kredką litograficzną	435×305
95. Drzewa* (1947)	rys. tuszem	520×430
96. Stare drzewa* (1947)	rys. ołów- kiem	520×420
97. Droga do wsi* (1947)	rys. piórkiem	530×420
98. Drzewa* (1947)	„	490×420
99. Drzewa* (1948)	rys. kredką litograficzną	520×340
100. Wieś góralska (1948)	rys. kredką	405×300
101. Rysunek z Kazimierza I (niedatowany) ze zbiorów Tadeusza Tuszew- skiego	rys. piórkiem	300×250
102. Rysunek z Kazimierza II (niedatowany) ze zbiorów Tadeusza Tuszew- skiego	„	300×250
103. Rysunek z Kazimierza III (niedatowany) ze zbiorów Tadeusza Tuszew- skiego	„	300×250
104. Rysunek z Kazimierza IV (niedatowany) ze zbiorów Tadeusza Tuszew- skiego	„	300×250
105. Szkice (niedatowany) ze zbiorów Tadeusza Tuszew- skiego	„	320×290

106. Na postoju (niedatowany) ze zbiorów Tadeusza Tuszew- skiego	rys. piórkiem	290×220
107. Na targu I (niedatowany) ze zbiorów Tadeusza Tuszew- skiego	rys. tuszem	260×155
108. Na targu II (niedatowany) ze zbiorów Tadeusza Tuszew- skiego	„	265×210
109. Na targu III (niedatowany) ze zbiorów Tadeusza Tuszew- skiego	„	300×250
110. Kwiaty i liście (niedatowany) ze zbiorów Tadeusza Tuszew- skiego	„	210×320
111. Szkic I (niedatowany) ze zbiorów Tadeusza Tuszew- skiego	rys. tuszem	80×90
112. Szkic II (niedatowany) ze zbiorów Tadeusza Tuszew- skiego	„	110×120
113. Kompozycja (niedatowany) ze zbiorów Tadeusza Tuszew- skiego	„	135×145
114. Osły (niedatowany) ze zbiorów Tadeusza Tuszew- skiego	„	320×270

115. Dorożka — szkic rys. tuszem 185×125
(niedatowany)
ze zbiorów Tadeusza Tuszew-
skiego
116. W winiarni (notatka z Bułgarii) „ 155×130
(niedatowany)
ze zbiorów Tadeusza Tuszew-
skiego
117. Wozy „ 500×350
(niedatowany)
ze zbiorów Tadeusza Tuszew-
skiego
118. Janicek zaginion „ 200×225
(niedatowany)
ze zbiorów Tadeusza Tuszew-
skiego
119. U górali „ 315×286
(niedatowany)
ze zbiorów Tadeusza Tuszew-
skiego
120. Za mostkiem rys. lawowa- 335×310
(niedatowany) ny
ze zbiorów Tadeusza Tuszew-
skiego
121. Kompozycja rys. ołów- 104×112
(niedatowany) kiem
ze zbiorów Tadeusza Tuszew-
skiego
122. Kobziarz z psem „ 75×82
(niedatowany)
ze zbiorów Tadeusza Tuszew-
skiego
123. Tratwa i koń „ 250×140
(niedatowany)
ze zbiorów Tadeusza Tuszew-
skiego

124. Szkic do bajki rys. ołówkiem 170×235
(niedatowany)
ze zbiorów Tadeusza Tuszew-
skiego
125. Szkic koncepcyjny do drzewo-
rytu „Wyjazd w pole“ „ 90×73
(niedatowany)
ze zbiorów Tadeusza Tuszew-
skiego
126. Szkic koncepcyjny do drzewo-
rytu „Wyjazd w pole“ „ 90×73
(niedatowany)
ze zbiorów Tadeusza Tuszew-
skiego
127. Karta szkiców „ 210×228
(niedatowany)
ze zbiorów Tadeusza Tuszew-
skiego
128. Krowa rys. ołów- 95×110
(niedatowany) kiem podko-
ze zbiorów Tadeusza Tuszew- lorowany
skiego
129. Huculi na koniach rys. ołów- 425×165
(niedatowany) kiem podko-
ze zbiorów Tadeusza Tuszew- lorowany
skiego

AKWARELE

130. Fragment chaty 350×418
(1929)
131. W Kazimierzu — kościół 403×303
(1948)
132. W Kazimierzu. — Rudery 503×360
(niedatowana)

133. Wieś góralska
(niedatowana) 445×163
134. Chaty góralskie
(niedatowana) 443×288
135. Stodoła
(niedatowana) 550×360

PRACE ILUSTRACYJNE

136. Ilustracja do książki pt. „Staroświecki sklep“
(1938) drzeworyt
ze zbiorów Tadeusza Tuszewskiego
- 137.—144. Ilustracje do ballady Adama Mickiewicza „Powrót taty“
(1945) rys. piórkiem kolorowany
ze zbiorów Ludwika Fiszera
145. Karta tytułowa do ballady Adama Mickiewicza „Powrót taty“
(1945) rys. piórkiem kolorowany
ze zbiorów Ludwika Fiszera
- 146.—149. Ilustracje do bajki Juliusza Słowackiego „O Janku co psom szył buty“
(1945) rys. piórkiem lawowane
ze zbiorów Ludwika Fiszera
- 150.—154. Ilustracje do książki Stefana Godlewskiego „Warszawa“
(1946) rys. piórkiem
ze zbiorów Ludwika Fiszera
- 155.—156. Ilustracje do książki Stefana Żeromskiego „Popioły“
(niedatowane) druk
ze zbiorów Tadeusza Tuszewskiego

157. Ilustracja do książki Stefana Żeromskiego „Popioły“
(niedatowana) rys. piórkiem
ze zbiorów Tadeusza Tuszewskiego
158. Ilustr. do „Hej kołęda, kołęda!“
(niedatowana) ”
ze zbiorów Tadeusza Tuszewskiego
159. Ilustracja — lajkonik
(niedatowana) rys. tuszem
ze zbiorów Tadeusza Tuszewskiego
160. Ilustracja
(niedatowana) ”
ze zbiorów Tadeusza Tuszewskiego
161. Ilustracja — w karczmie u górali
(niedatowana) ”
ze zbiorów Tadeusza Tuszewskiego
- 162.—163. Ilustracje do książki Heleny Bobińskiej „Zemsta rodu Kabunauri“
(niedatowane) rys. wielobarwny kredką
164. Winieta
(niedatowana) rys. dwubarwny
ze zbiorów Tadeusza Tuszewskiego
165. Ilustracja
(niedatowany) drzeworyt 95×150
ze zbiorów Tadeusza Tuszewskiego
166. Książka dla dzieci J. I. Kraśzewskiego „Dziad i baba“ ilustrowana przez E. Bartłomiejczyka, Warszawa, 1922

167. Książka dla dzieci J. Ejsmonda „Opowieść o Janku Kominarczyku...” ilustrowana przez E. Bartłomiejczyka, Warszawa
168. Książka St. Dzikowskiego „Klechdy polskie“ ilustrowana przez E. Bartłomiejczyka, Warszawa, 1948
169. Książka Al. Puszkina „Bajka o carze Sałtanie...” (przekład J. Brzechwy), ilustrowana przez E. Bartłomiejczyka, Warszawa, 1952
170. Książka H. Bobińskiej „Zemsta rodu Karbunauri“, ilustrowana przez E. Bartłomiejczyka, Warszawa, 1953

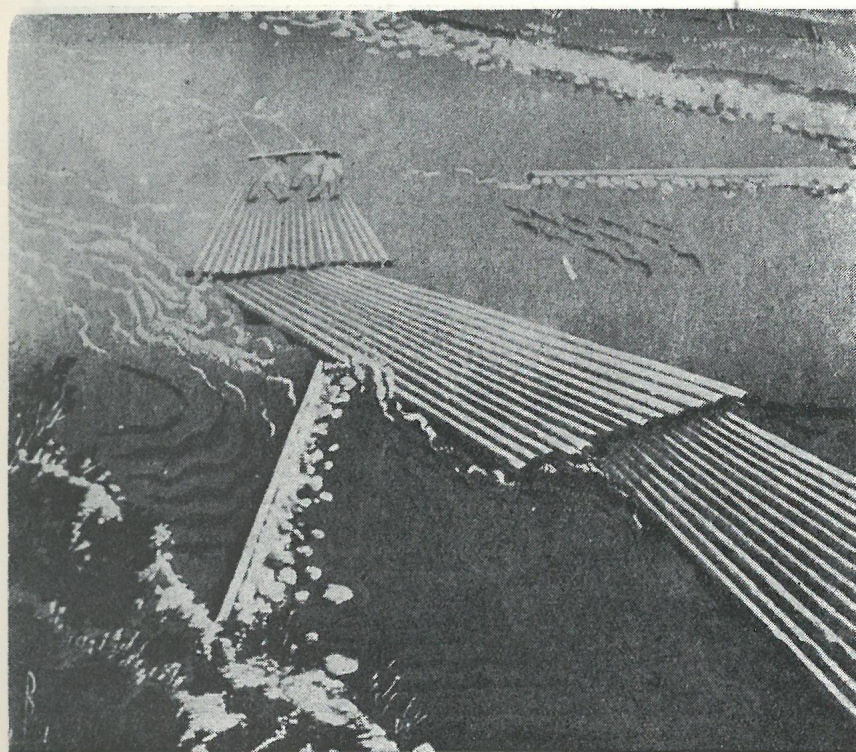
GRAFIKA UŻYTKOWA

- 171—173 Kompozycje w kwadracie—
 projekty rys. dwubarwne
 (niedatowane) kredką
 ze zbiorów Tadeusza Tu-
 skiego
- 174—179 Projekty pocztówek rys. dwubarwne
 (niedatowane)
 ze zbiorów Tadeusza Tu-
 skiego
- 180—185 Projekty powinszowań rys. dwubarwne
- 186—192 Pierwodruki tkanin wg wzorów E. Bartłomiejczyka
 wł. Instytutu Wzornictwa Przemysłowego
- 193—202 Projekty na kalkomanie do ceramiki, wł. Instytutu
 Wzornictwa Przemysłowego

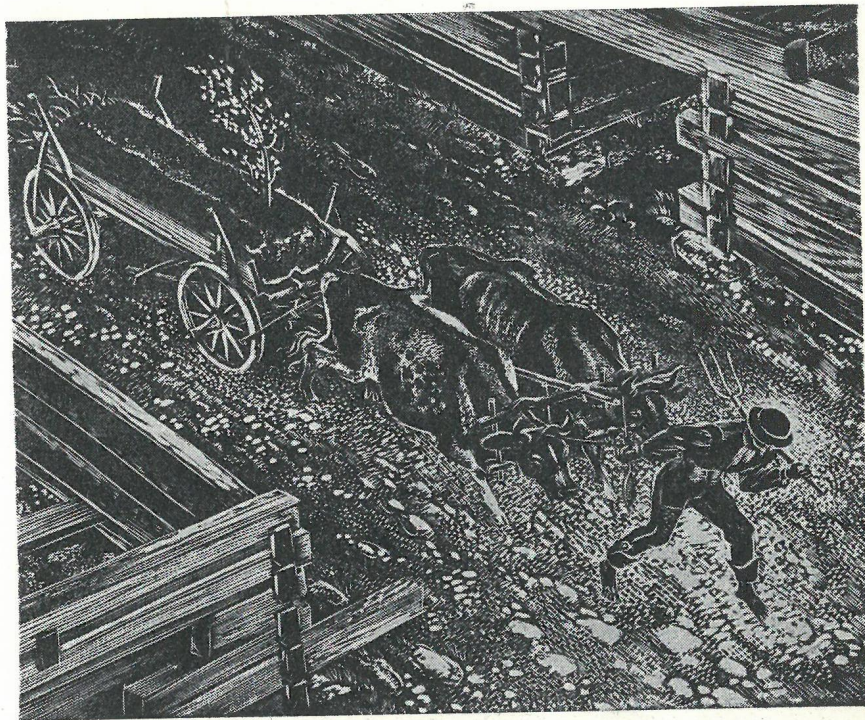


Prace, przy których nie zaznaczony jest właściciel stanowią własność Wandy Bartłomiejczykowej.

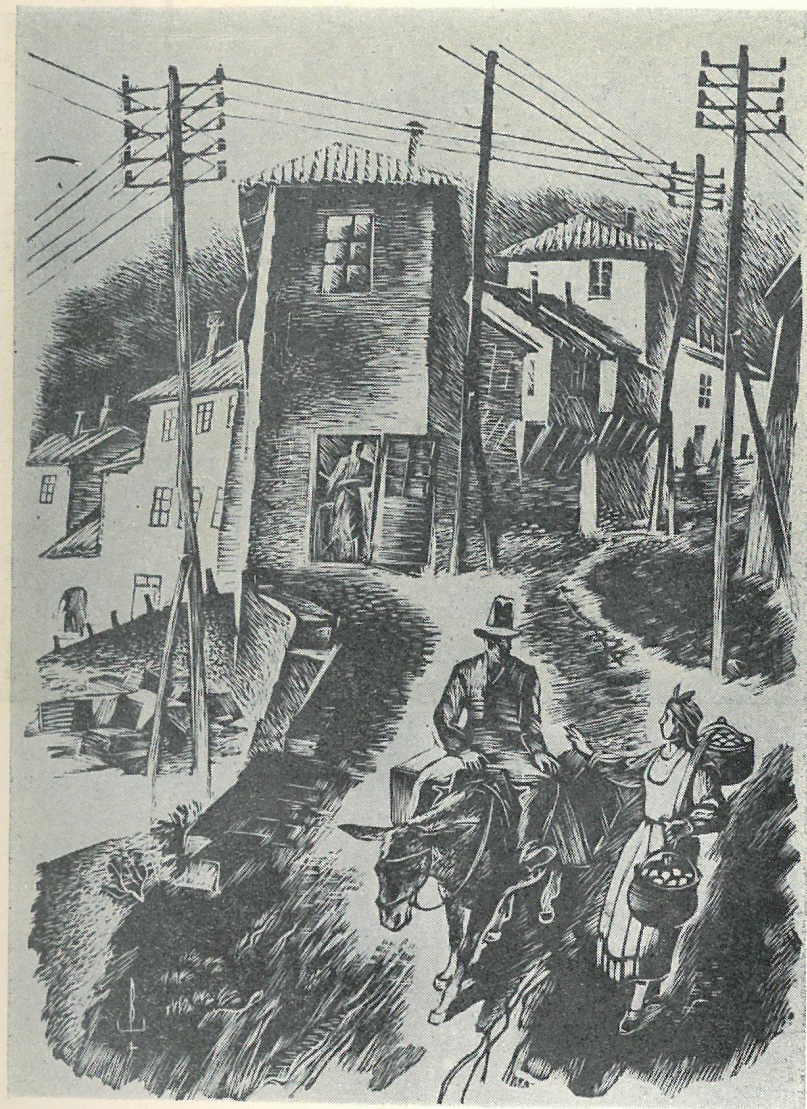
ILUSTRACJE



Tratwy (1932)



Wyjazd w pole (1933)



Uliczka w Tirnovie (1937)



„Błyskawica“ (1938)



Ilustracja do ballady A. Mickiewicza „Powrót Taty“ (1945)



Drzewa (1947)



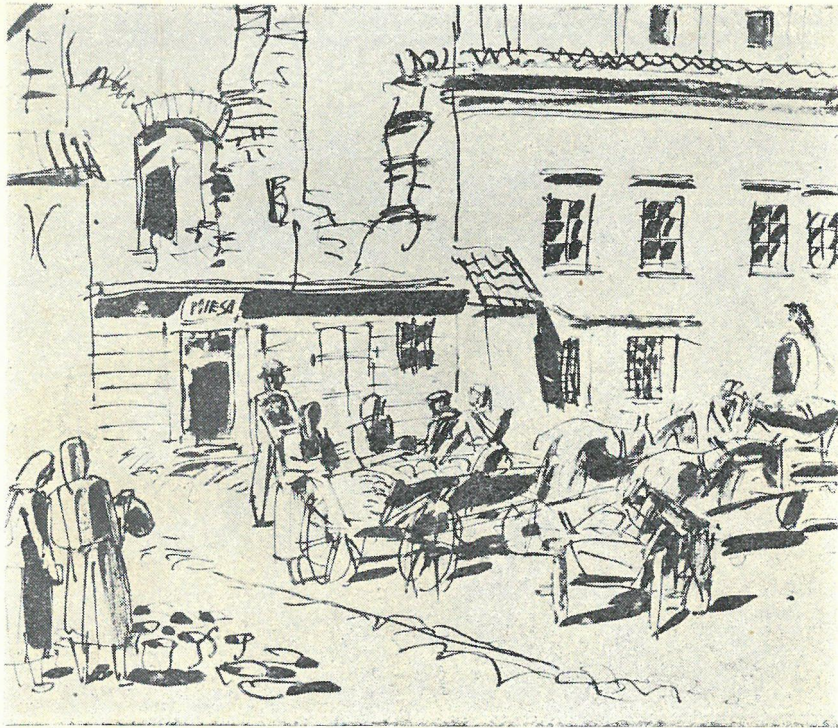
Widok wsi – z cyklu „Rysunki z Suffczyzna“ (1947)



Drzewa w zimie (1947)



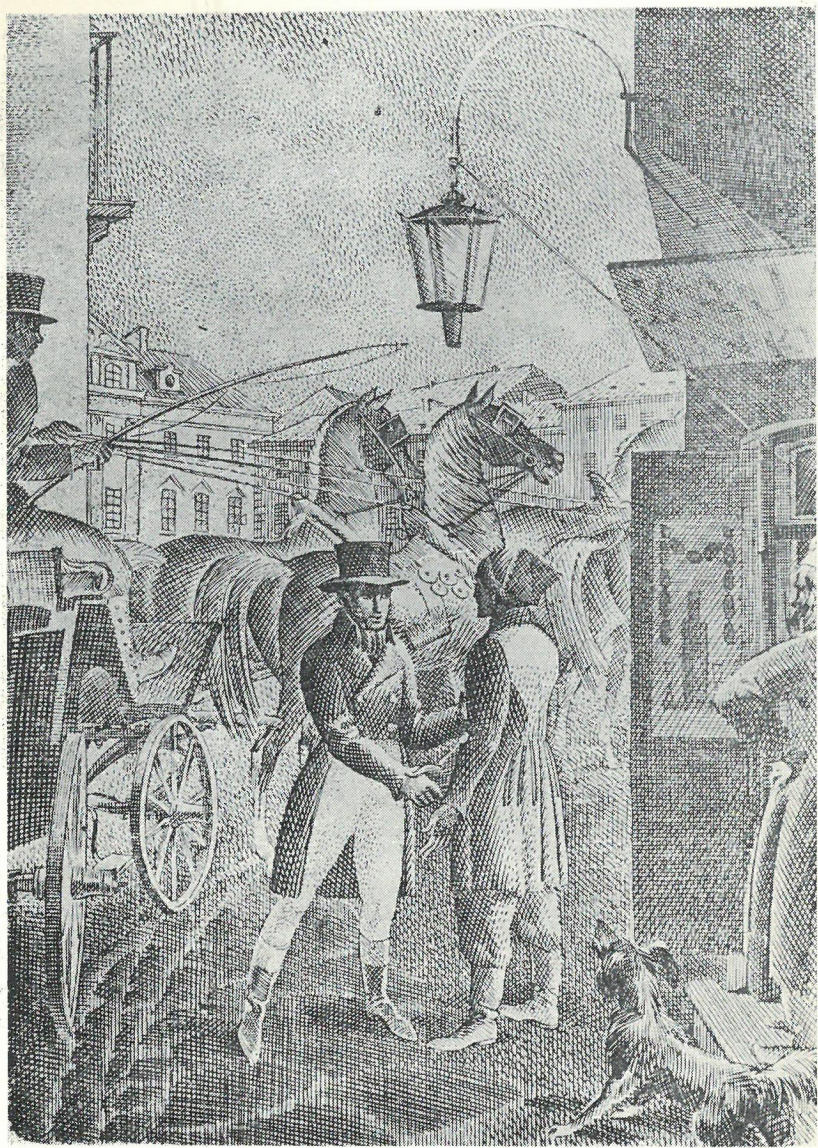
Na postoju (nie datowany)



Na targu III (nie-datowany)



Ośły (nie-datowany)



Ilustracja do książki St. Żeromskiego „Popioły” (nie datowany)

Projekt okładki:
Tadeusz Tuszewski

Zdjęcia do katalogu wykonał
Jerzy Szandomirski

Nakł. 800 egz. Pap. druk. III kl. 61 x 86
Druk. Zakł. Doświadczeń Akad. Szt. Plast. w Warszawie Zam. 86 56
B-7-1460

