



**JADWIGA PRUSzkOWSKA - ZAREMSKA
JERZY ZAREMSKI**

BIŻUTERIA ARTYSTYCZNA

CENTRALNE BIURO
WYSTAW ARTYSTYCZNYCH
W-wa, pl. Małachowskiego 3

L. p. 5757

**ZWIĄZEK POLSKICH ARTYSTÓW PLASTYKÓW ● CENTRALNE BIURO WYSTAW ARTYSTYCZNYCH
WARSZAWA ● WRZESIEŃ 1962 ● ZACHĘTA PLAC MAŁACHOWSKIEGO 3**



JADWIGA PRUSZKOWSKA-ZAREMSKA, ur. 1914 r. w Częstochowie; 1932—36 studia w Miejskiej Szkole Sztuk Zdobniczych i Malarstwa ze specjalizacją w grafice i ceramice u prof. prof. W. Radwana i B. Czarkowskiego w Warszawie; 1936—39 studia malarskie w warszawskiej Akademii Sztuk Pięknych w pracowni prof. T. Pruszkowskiego (stryja); 1939—42 dalsze studia pod kierunkiem prof. Pruszkowskiego; 1945 — początek pracy w dziedzinie biżuterii artystycznej; udział w wystawach i odnaczenia wspólnie z Jerzym Zaremskim.

JERZY ZAREMSKI, ur. 1919 r. w Warszawie; 1930—39 uczęszcza do szkoły średniej w Warszawie; 1939—45 kształci się w różnych kierunkach m.in. w rzemiośle art.; 1945 — początek pracy w dziedzinie biżuterii artystycznej; 1947 — udział w Wystawie Przemysłu Artystycznego Warszawa 1947—61 udział w targach i wystawach zagranicznych organizowanych przez BNEP, CPLiA, DESA, IWP (Austria, Bułgaria, Chiny, Czechosłowacja, Egipt, Finlandia, Francja, India, Irak, NRD, NRF, Norwegia, Persja, Szwajcaria, Szwecja, Syria, USA, Węgry, Włochy, ZSRR); 1948 — udział w WZO Wrocław: srebrny medal; powrót na stałe do Warszawy; 1950 — złoty medal na MTP; 1952 — udział i wyróżnienie na I-szej Ogólnopolskiej Wystawie AW i SD; 1956 — udział w wystawie złotniczej Warszawa, Poznań, Katowice; 1957 — udział i II-ga nagroda za całokształt pracy na II-giej Ogólnopolskiej Wystawie AW i SD. Mieszkają w Warszawie, ul. Swarzewska 48, tel. 34-25-34.

Projektowaniem i wykonywaniem biżuterii zajmuje się dziś na całym świecie wielu wybitnych artystów, wśród nich spotykamy takie nazwiska jak Salvator Dali. W tych okolicznościach zmieniać się muszą kryteria oceny i wartościowania współczesnej biżuterii. Mniej ważny i cenny staje się ciężar zawartego w przedmiocie złota czy srebra lub wielkość kamienia, a na plan pierwszy wybija się inwencja artysty.

Jadwiga Pruszkowska-Zaremska i Jerzy Zaremski są tymi spośród artystów, którzy pierwsi po ostatniej wojnie podjęli w Polsce prace z dziedziny biżuterii artystycznej. Ich pasja twórcza, jaką wkładają w komponowanie małych form jest imponująca. Podstawowym tworzywem stało się dla nich srebro. Nadając drobnym formom walory artystyczne utworowali oni tym samym drogę do wyrobienia dobrego smaku w społeczeństwie.

Szczególną zasługą Zaremskich jest wprowadzenie i rozpowszechnienie srebrnego pierścionka. Jemu też poświęcają artyści do chwili obecnej największą uwagę. Skala ukazanych przez nich możliwości w tym zakresie jest olbrzymia, a każdy rok przynosi dalsze jej rozszerzenie. Około 400 różnych rozwiązań to dorobek, którym rzadko kto może się poszczycić na tym polu.

Oprócz pierścionków powstają w ich pracowni inne przedmioty wchodzące w zakres ozdób kobiecych. Są to duże broszki przypominające zabytkowe fibule, małe broszki, wisiory, naszyjniki, łańcuchy, bransolety i klipsy. Wszystkie one, mimo iż utrzymane w różnych konwencjach plastycznych mają typowy dla twórczości Zaremskich charakter. Polega on na swoistej masowości i lapidarnym ujęciu kompozycji. Może we wczesnych pracach doszukać by się można reminiscencji naszej biżuterii ludowej, szczególnie przez analogię tworzywa. W pracy swojej kierują się artyści zrozumieniem i poszanowaniem tak materiału jak i warsztatu. Kompozycje ich noszą wyraźne cechy pracy ręcznej, są mocne, czytelne w konstrukcji, pozbawione natomiast jubilerskiej precyzji. Patrząc na nie czuje się istotne właściwości srebra — jego kowalność i ciągliwość. Wychodząc od pasa blachy i odcinka drutu Zaremscy starają się budować logicznie formę przedmiotu i zawrzeć w tej budowie równocześnie dekorację.

Margines twórczości, choć równie interesujący, stanowią nieco większe formy kutych w srebro naczyń i łyżeczek. Kształty ich powstające wprost na kowadle cechują wyważone proporcje, spokój symetrycznej

kompozycji i autentyzm faktury wydobytej uderzeniami młotka. Jako ciekawostkę traktować należy także kompozycje z gwoździ, hufnali i śrub. Artyści idą w nich po linii maksymalnego wykorzystania istniejących kształtów. W zestawieniach tych ujawniają wyobraźnię i pomysłowość innego rodzaju, niż w zasadniczym nurcie twórczości. Tam bowiem podstawą jest arkusz srebrnej blachy i jako pierwsza od niego pochodna drut ciągniony o różnych grubościach; przy czym drut powstaje już w pracowni artystów.

Niedawno wprowadzili Zaremscy dalsze innowacje techniczne w postaci zastosowania lanego srebra. Ostatni okres przyniósł w ogóle duże zmiany. Ich poszukiwania poszły m.in. w kierunku zastąpienia pospolitych w kształcie i kolorze kamieni, zwłaszcza syntetycznych, innymi rozwiązaniami dekoracyjnymi. Wprowadzili więc metale kolorowe obrabiane własnoręcznie, szkło i barwną emalię stanowiącą osobne zagadnienie od strony technicznej i plastycznej. Jeszcze innym rodzajem próby było zastosowanie samego srebra lub odpowiednio zakomponowanego prześwitu przejmującego funkcję kamieni. Nie znaczy to jednak, że artyści wyeliminowali generalnie oprawę kamieni z kręgu swoich zainteresowań. Pasjonują ich nadal kruszce szlachetne i półszlachetne o oryginalnym kształcie i barwie, które w ich rękach nabierają życia. Indywidualnie traktowana oprawa to odrębny rozdział twórczości.

Ogólna tendencja odchodzenia od tradycyjnie ujmowanego ornamentu należy do przemian ostatnich lat.

Polega ona na różnych z gruntu założeniach kompozycyjnych. Płaski, linearno-graficzny sposób zdobienia przekształca się w przestrzennie pomyślaną kompozycję z metalu wzbogaconą nieraz brylowatą formą kamienia lub dla kontrastu płasko kładzioną emalią. Towarzyszy tej przestrzenności nieregularność, asymetria kształtu i zdobienia, która jest również wynikiem nowego sposobu widzenia. Spokój poprzednich geometrycznych rozwiązań zmienia się teraz w agresywne formy rzeźbiarskie i ornamentalne, pełne wewnętrznego niepokoju. Równoważą je często artyści jednym porządkującym elementem, który działa gładkością faktury, jednolitością koloru, lub regularnością kształtu.

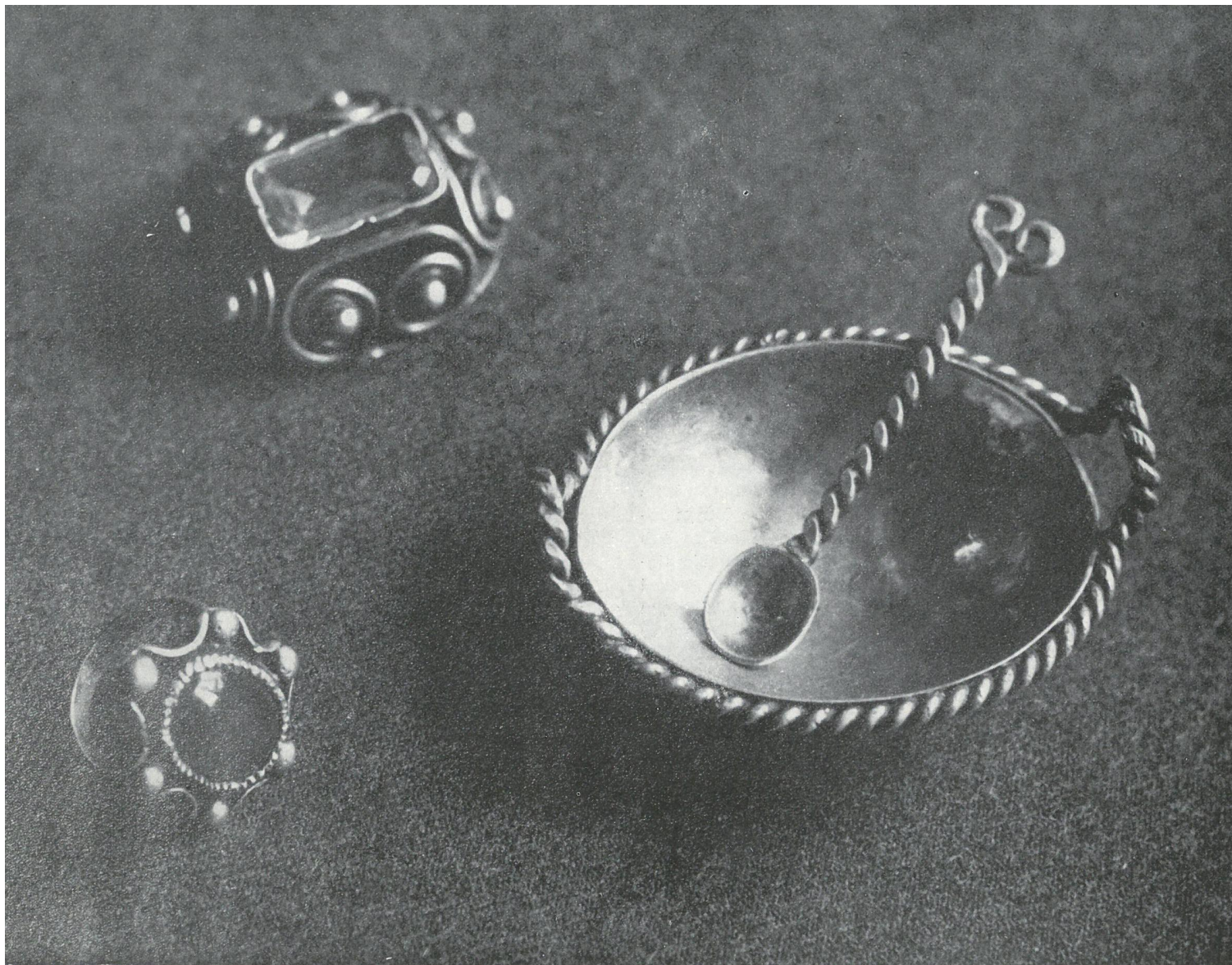
Powiązania obecnych kompozycji Zaremskich z bezprzedmiotową rzeźbą współczesną są bardzo ściśle. W małych formach rozwiązują oni te same problemy, które nurtują twórców dużych form. Kształt, kolor, faktura i światłocien grają tu tę samą rolę. Dzięki inwencji artystów tworzą one nowe wartości plastyczne wyrastające na starych tradycjach.

Współczesna biżuteria artystyczna, odbiegająca ogromnie od przyjętych dotychczas konwencji może szokować swoim nowatorstwem, lecz równocześnie zaspakaja potrzebę wprowadzenia w nasze życie kształtów odpowiadających jego rytmowi. Obecna twórczość Jadwigi i Jerzego Zaremskich idzie po linii tworzenia w dziedzinie polskiej biżuterii artystycznej nowego, współczesnego stylu.

IRENA HUML

EKSPONATY

ok. 100 pierścionków — srebro, miedź, emalia, kamienie półszlachetne; ok. 50 broszek różnych wielkości — srebro, kamienie półszlachetne; ok. 25 bransolet — srebro, miedź; ok. 25 wisiorków — srebro, miedź, żelazo, szkło, emalia; ok. 25 naszyjników i łańcuszków — srebro, miedź, szkło; 10 łyżeczek — srebro; 10 małych naczyń różnych — srebro; 5 par klipsów — srebro; 2 lusterka — oprawa srebrna; 2 ramki — srebro; 6 kompozycji figuralnych — żelazo.



5757

Komisarz wystawy: Irena Huml
Projekt ekspozycji: Marian Stańczak
Projekt plakatu: Maciej Raducki
Opracowanie graficzne katalogu: Jan Heydrich (CBWA)
Zdjęcia do katalogu: Lewiński, S. Langda, T. Kaźmierski, Kubiak-Matuszewski

Stoł. Zakł. Graf. D. W. zam. 701 — 600. — H-24 CENA ŻŁ 2.—