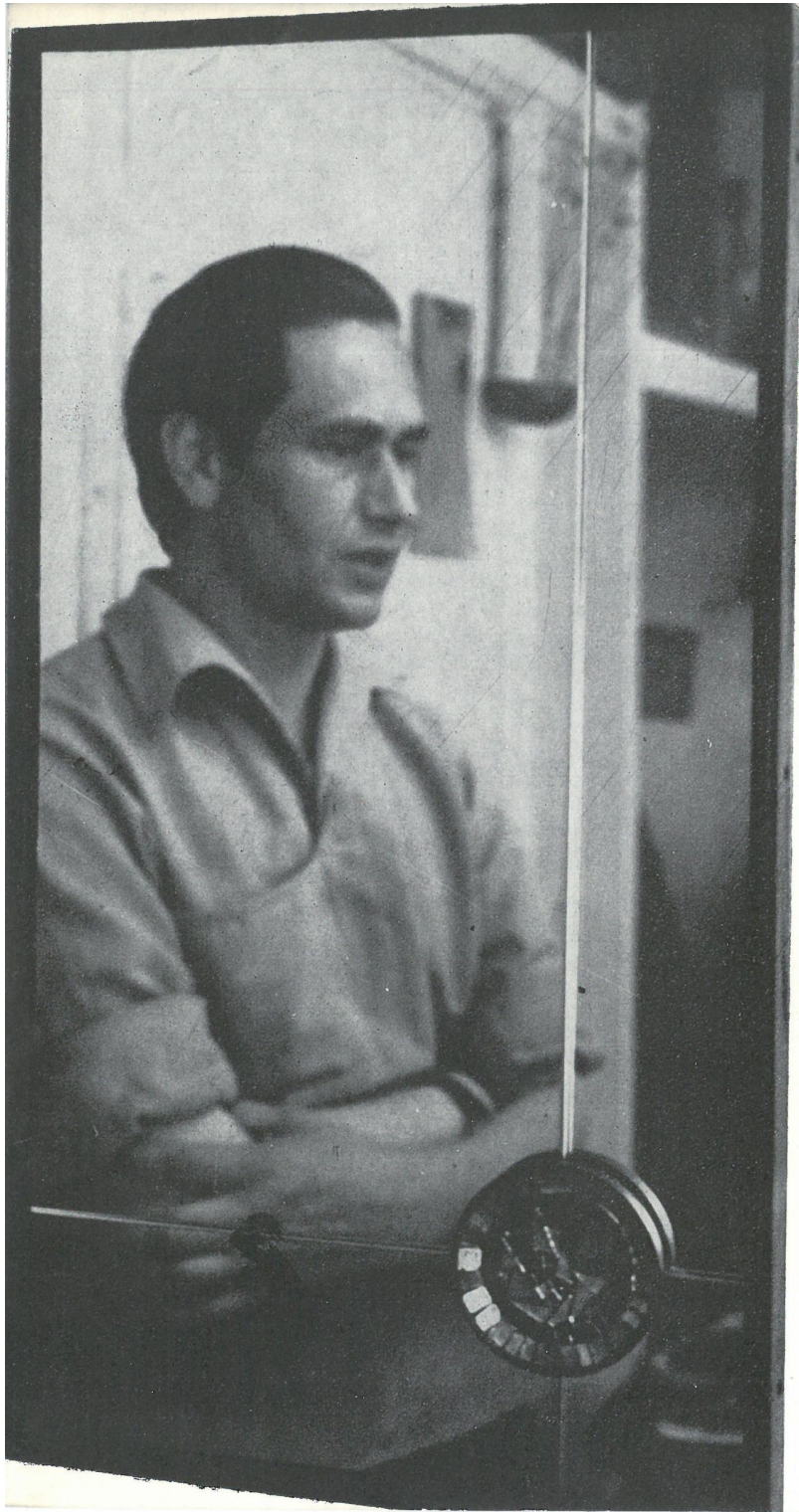


156/62

# ANDRZEJ CIECHOMSKI

MOZAIKA SZKLANA

ZWIĄZEK POLSKICH ARTYSTÓW PLASTYKÓW ● CENTRALNE BIURO WYSTAW ARTYSTYCZNYCH  
WARSZAWA ● WRZESIEŃ 1962 ● ZACHĘTA PLAC MAŁACHOWSKIEGO 3



ANDRZEJ CIECHOMSKI ur. w Regulach k. Warszawy 1925. Studia: Wydział Malarstwa ASP w Warszawie w pracowni prof. J. Cybisa; dyplom u prof. S. Samborskiego w 1955. Udział w wystawach ogólnopolskich i warszawskiego Okręgu ZPAP; wystawa grupowa w Ursusie w 1955.

Ogólne tendencje poszukiwań w sztuce współczesnej kierują artystów ku różnym materiałom i technikom mogącym znaleźć zastosowanie także w plastyce. Andrzej Ciechomski odkrył na nowo mozaikę szklaną nadając jej niespotykaną dotychczas formę. Stała się ona wyłączną domeną jego interesującej działalności. Zaskakujące możliwości tej techniki wydobywa stopniowo malarz w swoich kompozycjach, dla których punktem wyjścia stały się pierwsze jego prace w tym zakresie, reflektorowe blachy wykładane szklaną mozaiką, nawiązujące do XVIII-wiecznej tradycji. Migotliwe światło świec odbite w ich lustrzanych płaszczyznach ukazało oczom artysty niekończące się bogactwo efektów światłocienia i faktury tej techniki. Malarskie podejście kazało szukać mu wibracji koloru.

Poszukiwania te uwieńczone nadspodziewanym powodzeniem znalazły najpełniejszy jak dotąd wyraz w kompozycjach dekoracyjnych. Twórca niekępowny względami użytkowymi pokazał w nich swoje artystyczne oblicze. Te dekoracyjne paneaux ostatnio wykonane stanowią jakby podsumowanie dotychczasowych osiągnięć.

Powstanie ich poprzedziło kilka lat eksperymentów prowadzonych zarówno w sensie opanowania warsztatu, jak i przemyślenia rozwiązań plastycznych. Drogę, po której idzie artysta można prześledzić analizując układane przez niego mozaiki na tzw. małych formach. Szczególne znaczenie mają tu mozaikowe wisioriki. Przypominają one nowoczesnie zaprojektowany witraż o ornamentacie geometrycznym. Wrażenie to wywołuje m.in. zastosowanie w miejscach styku szklanych płytek czarnej masy odpowiadającej jakby ołowianym podziałom witrażowych okien. Surowa prostota układu form o dobrze wyczuty rozłożeniu plam

barwnych przywodzi na myśl kompozycje monumentalne. Dominujące srebrzyste szarości, czy bursztynowe żółcie i brązy wydobywa artysta zestawiając je z intensywnymi plamami np. zieleni, rubinu czy akwamaryny; kontrast podkreśla jeszcze większa wypukłość akcentu kolorystycznego. Zdobywane stopniowo na małych odcinkach doświadczenia przenosi twórca do dużych kompozycji.

Inaczej też pracuje nad dużymi układami. Poprzedza je zawsze szkicem rysunkowym określającym ogólnie podziały linearne i zasadnicze rozłożenie koloru. Przygotowanie palety ze szkła barwionego to następna i ostatnia faza przygotowawcza. Reszta problemów natury plastycznej czy technicznej rozwiązywana być musi w trakcie pracy.

Przedmioty użytkowe, jak tace czy misy wykonane w metalach kolorowych o skromnej dekoracji mozaikowej, obrazują poszukiwania artysty w dziedzinie kształtów i faktur. W nich stara się on dociec wzajemnej zależności nowoczesnych obłych form i tradycyjnych geometrycznych. Zestawienia płaszczyzn gładkich, miedzianych, cynowych blach lub oksydowanych chropowatych powierzchni z fryzem szklanej mozaiki są próbą rozwiązywania problemów fakturowych i światłocieniowych. Do tej samej kategorii prób należą propozycje łączenia ze sobą różnych w barwie metali jak np. miedzi z cyną stosowanych w ornamentacji mis czy pater.

Osobnym zagadnieniem w twórczości Ciechomskiego są lustra, a właściwie ich oprawy. Wychodząc od reflektorów artysta poszedł dalej drogą odbicia światła świec, umieszczając w zmatowanej mozaice taflę lustra. Wkrótce zmienił proporcję tafli do oprawy projektując delikatne obramienie z mozaiki dla zwierciadeł oświetlonych świecami. Powraca tu dobra tradycja

XVIII-wieczna lecz w nowoczesnej formie — gdyż proste, pełne umiaru ramy i świeczniki projektowane i wykonywane przez Ciechomskiego to jego indywidualne osiągnięcie. Lustra współczesne, o których mowa mają regularne kształty prostokątów, czasem tylko zakomponowane horyzontalnie otrzymują nie obramienie lecz kompozycję z mozaiki stanowiącą akcent ornamentacyjny.

Światło świec, które odegrało na wstępie tak zasadniczą rolę w twórczości artysty, podziało i jako inspiracja dalszych pomysłów. Narodziły się więc małe lichtarze i duże przeznaczone do postawienia na podłodze po kilka w grupie, świeczniki o okrągłych, mozaikowych profilkach, niewielkie kinkiety przyściennne również do świec. Wreszcie przyszła kolej na lampy. Zastosowanie żarówki elektrycznej narzuciło artyście inne formy, choć w małej lampce jeszcze się tego nie czuje. Nawiązuje ona do lichtarzy, natomiast lampa stojąca ze stolikiem, choć nie pozbawiona świeczników, ma już charakter mebla typowo współczesnego. Artysta opracowuje tutaj nowe zagadnie-

nia techniczne osadzając mozaikę w drzewie, nie jak dotychczas w metalu.

Podobną próbę stanowi bursztynowo-srebrzysty blat jasnego stolika. Przypomina on po części intarsję czy inkrustację tak często spotykaną w zabytkowych meblach. Szklana mozaika osadzona w drzewie nabiera innego charakteru, traci chłodną surowość by zyskać wewnętrzne ciepło. Zacierają się ostre kształty szklanych płytek tworząc jednolitą niemal płaszczyznę stołu grającą delikatnie połyskliwym kolorem. Nie bez znaczenia jest tu także kąt padania światła. Poziomo usytuowana płaszczyzna inaczej chwyta promienie, które wydobywają inne z kolei efekty, niż przy ustawieniu pionowym.

Twórczość artysty splata się nierozzerwalnie z materiałem czy techniką, w której tworzy. Andrzej Ciechomski jest i zostanie twórcą polskiej mozaiki szklanej — twórcą nowego wyrazu plastycznego w naszej sztuce.

I R E N A H U M L

#### E K S P O N A T Y

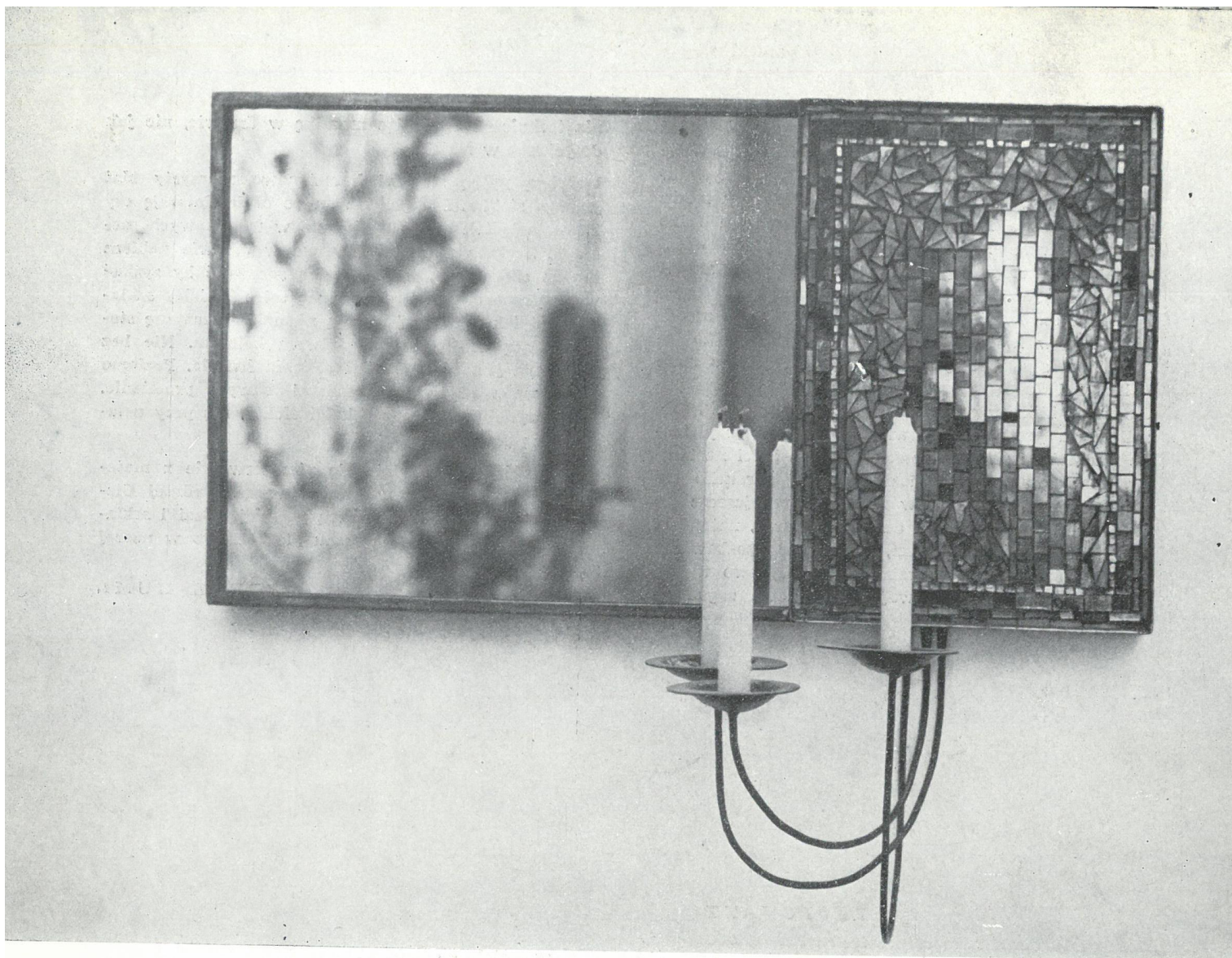
Kompozycja I — mozaika szklana w metalu — 49 × 31

Kompozycja II i III — mozaika szklana w metalu — 60 × 45

Kompozycja IV — mozaika szklana na drzewie — 180 × 80

5 luster w ramach z mozaiki; 3 lustra z elementem dekoracyjnym z mozaiki; 6 reflektorów jedno- i dwuświecowych; 12 małych kinkietów; zestaw 9 świeczników podłogowych; 6 świeczników małych; lampka nocna; lampa stojąca; stolik drewniany, blat z mozaiki; wazon cynowy; 8 tac prostokątnych — miedź, cyna — oksydowanie i mozaika; taca owalna — oksydowana; taca prostokąt nieregularny — cyna; 2 misy owalne — miedź, cyna; misa kwadratowa — miedź; misa prostokątna — cynk; 26 drobnych form dekoracyjnych (zestaw wisiorów okrągłych i prostokątnych).





Komisarz wystawy: Irena Huml  
Projekt ekspozycji: Marian Stańczak  
Projekt plakatu: Maciej Raducki  
Opracowanie graficzne katalogu: Jan Heydrich (CBWA)  
Zdjęcia do katalogu: Piotr Barącz

Stoł. Zakł. Graf. D. W. zam. 702 — 600 — H-24 CENA ŻŁ 2.-