

Alina Szapocznikow

rzeźba

Związek Polskich Artystów Plastyków
Centralne Biuro Wystaw Artystycznych

Alina Szapocznikow

rzeźba



lipiec 1967

zachęta, warszawa, pl. małachowskiego 3

FORMA POMIĘDZY CIAŁEM A GRĄ

Alina Szapocznikow obdarzona jest nie byle jakim temperamentem rzeźbiarskim, wrodzonym darem wyważania struktur i kontrolowania brył. Oczywiście, płacić jej za to przychodzi narcystycznym kultem rzemiosła i niezwykłą powolnością dojrzwania rozwiązań formalnych. Wyobraźnia Aliny Szapocznikow pracuje w rytm jakiejś fundamentalnej intuicji, głęboko zakorzenionej w świecie doznań fizycznych: całą sobą przeżywa swoje rzeźby, czuje w nich bicie własnego puls. Jej rzemiosło jest tłumaczeniem idei poetyckiej na język fizjologii. U Aliny idea-forma przemienia się powoli w ciało.

Lecz idea-forma jest Słowem, a Słowo, by wcielić się w twórczość człowieka, znajduje zwykle tylko ciało albo kości. Instynktownie, Alina Szapocznikow wybrała ciało.

Obolałe i odporne, na moment wyrwane ze stanu nieruchomości i gotowe w każdej chwili znów się w nim pogрузić, ciało to poddaje się modelującym je dłoniom w wyniku nieskończonej cierpliwych zabiegów. A pierwszą ofiarą tej niewdzięcznej pracy bywa najczęściej sam rzeźbiarz.

Ale jej to nie grozi. „Homo faber” w Alinie jest bowiem podszyty „homo ludens”. Jej „Goldfinger” wystawiony na Salonie Majowym 1965 roku zadziwił wielu. W tej rzeźbie antropomorficznej, złożonej z elementów metalowych wbitych w złotawy cement, dawało się odczytać jakieś ironiczne zmaganie pomiędzy człowiekiem a materią, świadomością a światem zewnętrznym, odbywał się na naszych oczach pojedynek, zresztą uśmiechnięty, pomiędzy tym co zorganizowane a tym co nieorganiczne. To bardzo osobliwe odniesienie do ikonografii mitycznej James Bonda stanowiło punkt kulminacyjny jej pierwszego „assemblistycznego” okresu.

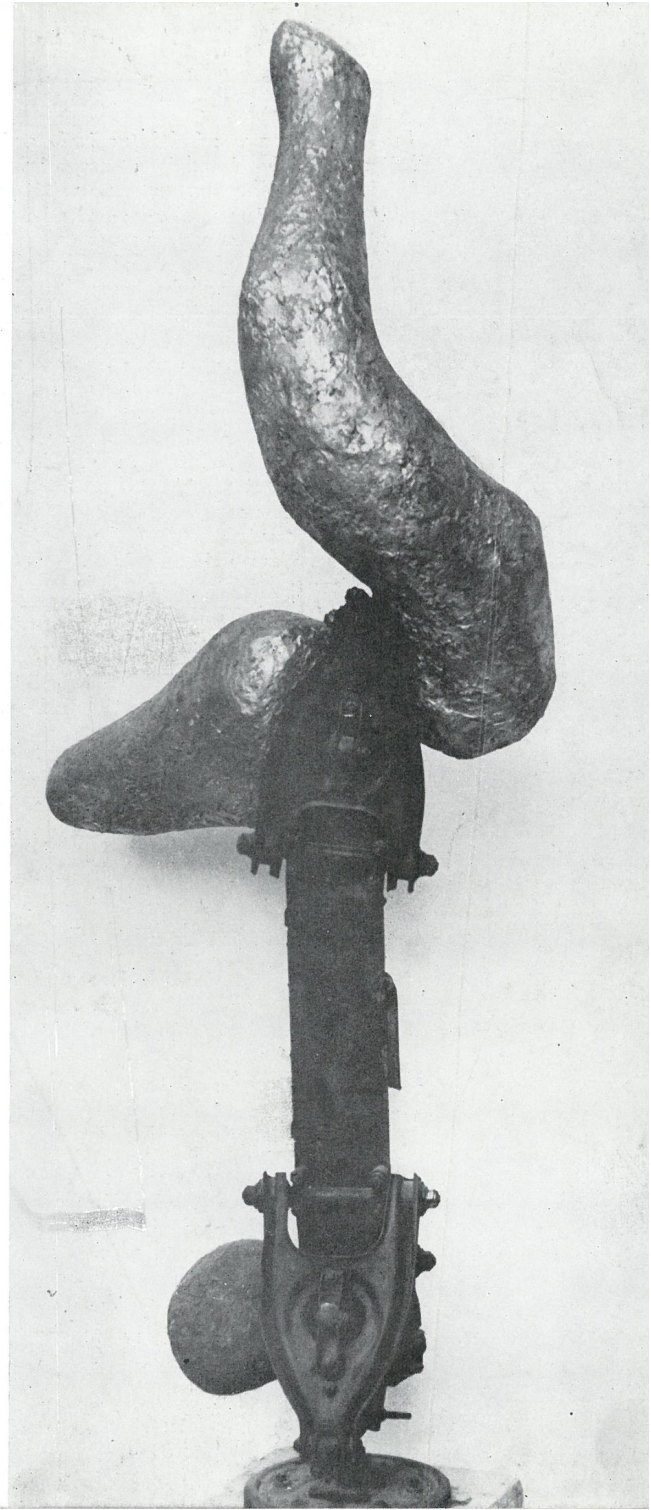
Ale w co się bawi Alina? W technologiczną, obiektywną rzeczywistość, we współczesną przyrodę, uprzemysłowioną i zurbanizowaną. Przez długi czas wyrażała swą chęć bezpośredniej integracji w rzeczywistość afirmując dualizm pomiędzy formą odlaną a przypadkowo znalezionym przedmiotem. Dualizm zresztą dokładnie wyważony, wymierzony i wypunktowany: pomiędzy widelkami roweru lub obręczą koła a cementowym odlewem czy wygładzonym marmurem z których zdają się wyrastać toczy się nieprzerwany dialog formy z przedmiotem. Innymi słowy, jej pierwsze rzeźby kombinowane, tzw. *combinesculptures* świadczą (tak samo zupełnie jak malarstwo Amerykanina Jasper Johnsa) o całkowitej integracji „ready-made’u” w z góry założony kontekst formalny. Niewątpliwie tym sobie zjednała jej twórczość przychylności Marcel Duchampa, któremu artystka zawdzięcza ostatnią nagrodę Fundacji Copley.

Później ekspresjonizm tkwiący głęboko w naturze artystki począł ewoluować w kierunku coraz to większej obiektywizacji. Przypadkowe znaleziska zaczęła ona zastępować odlewami ciała ludzkiego, bezpośrednimi ujęciami własnego ciała: torsu, ust, łydki czy nogi. Jednocześnie strukturalne formy podstawy, owe formy „niosące” upraszczały swój modelunek, akcentowały swój schematyzm. W miarę jak prace artystki się humanizowały pod ciśnieniem owych bezpośrednich zapożyczeń anatomicznych, traciły one na rozdzierającej dramatyczności ekspresji by osiągać pewną trudną do zdefiniowania jakość oderwania i dystansu, nader zdumiewającą pogodę ducha. Artystka zdawała się powoli wyzwalać ze swej długiej udręki, z koszmaru wojny i obozów: zaczynała się budzić do życia, do obiektywnej i spokojnej świadomości świata.

Odlewy z mas plastycznych, stanowiące, jak dotychczas, ostatnie stadium otwierania się oczu artystki na świat realny, wnoszą do repertorium technicznych środków wyrazu Aliny element dodatkowy: przejrzystość i efekty świetlne. Lasy ust o płonącej czerwieni, rozległe wydmę torsu z lśnącymi jak perły sutkami, świetliste kule piersi aż ciężkie od elektrycznego blasku: najświeższe dzieła Aliny Szapocznikow przywodzą na myśl, wśród wspaniałości nowego „Jugendstilu”, kobiety-kwiaty i przepych ciał o reliefach uwytklonych przez drgające w nich światło wewnętrzne. Te nazbyt piękne ciała wyzbywają się swej prymitywnej zmysłowości na korzyść jakiejś transcendentalnej magii przedmiotów. Czasami jednak zdarza się im ocierać o pustą dekoracyjność. Taki jest głęboki sens i kierunek poszukiwań artystki, z wszystkimi ograniczeniami lecz i ważkością zamysłu: drażni ona złożone realistyczne i obiektywne, położone w pół drogi między czystym fetysyzmem a dekoracyjnością baroku. Dzisiaj, na tym już poziomie osiągnięć rzeźbiarki, pokaz jej prac przybrać musi z konieczności rozmiary retrospektywy. Droga jej rozwoju jest logiczna, na tle dawnych prac tym lepiej się rysują jej obecne usiłowania. Wydaje mi się, że to Paryżowi Alina zawdzięcza podwójne zjawisko oczyszczenia i krystalizacji jakie obserwujemy w ostatnich jej pracach. Pewnie, niemało jej trzeba będzie czasu, by rozodrzedzić do końca niespokojne zasłony jej świata wewnętrznego. Ale pierwszy krok już jest zrobiony i nic tego procesu nie powstrzyma. Przesadna skromność artystki nie powinna mylić nikogo. W 1960 roku, w Warszawie, uderzyło mnie gorzkie napięcie obecne w jej rozdartych i rozdzierających brązach. W 1967 roku, w Paryżu, u biegu jakiegoś cyklu swojego rozwoju — opóźnionego zapewne przez ciężar przeszkód psychologicznych, które trzeba jej było przezwyciężyć — Alina Szapocznikow staje w moich oczach w nazbyt rzadkim szeregu Césarów i Delahaye’ów, wśród najwybitniejszych talentów plastycznych drugiego powojennego pokolenia. To jeśli chodzi o jej dotychczasowe dzieła. Czekam na następne, na coś co będzie jak owocowanie drzewa w rozkwicie, jak dojście do jakiejś pełni, jak ucieszenie w napełnionej wreszcie pustce po tym co było tylko krzykiem.



10. Faruk

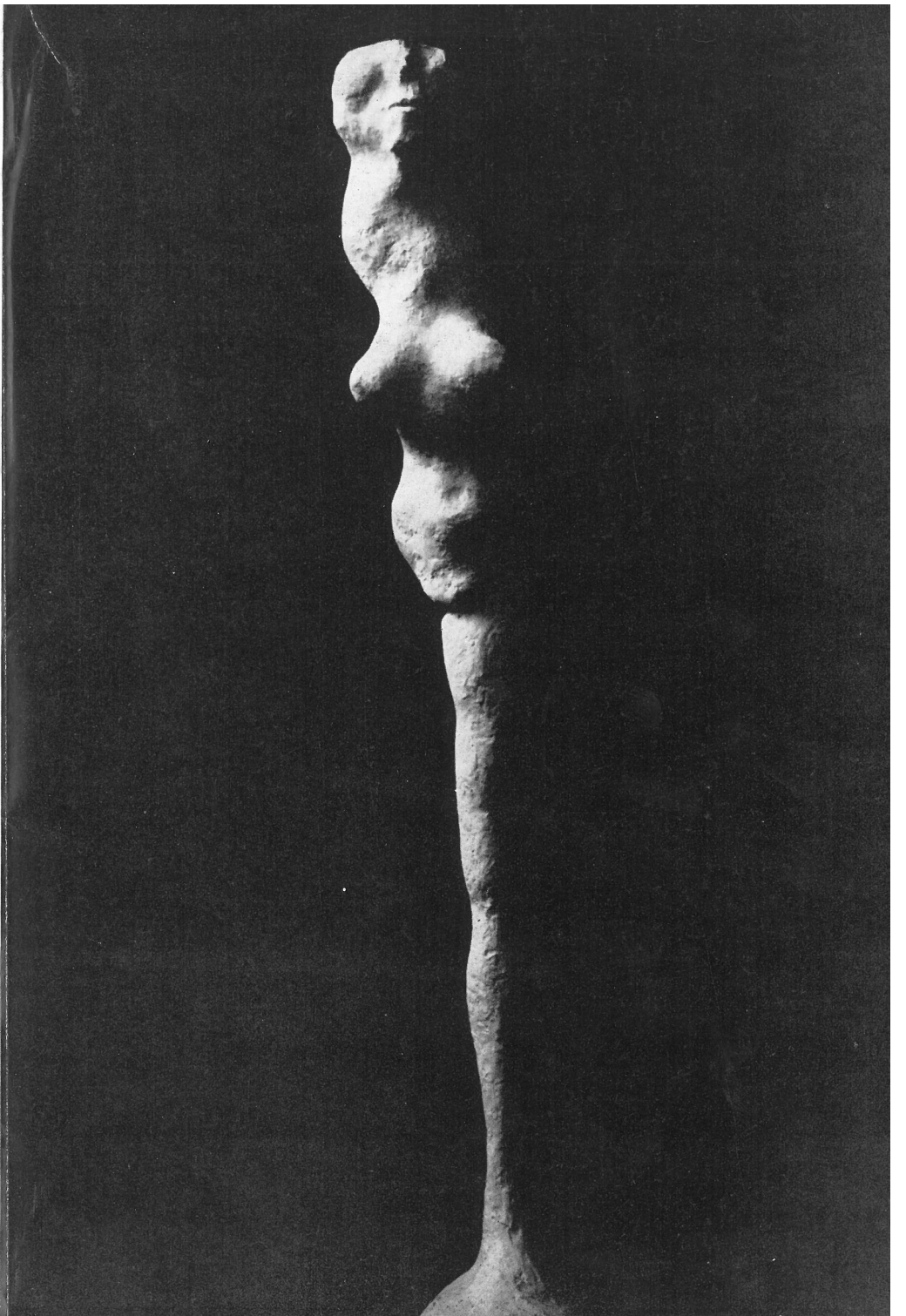
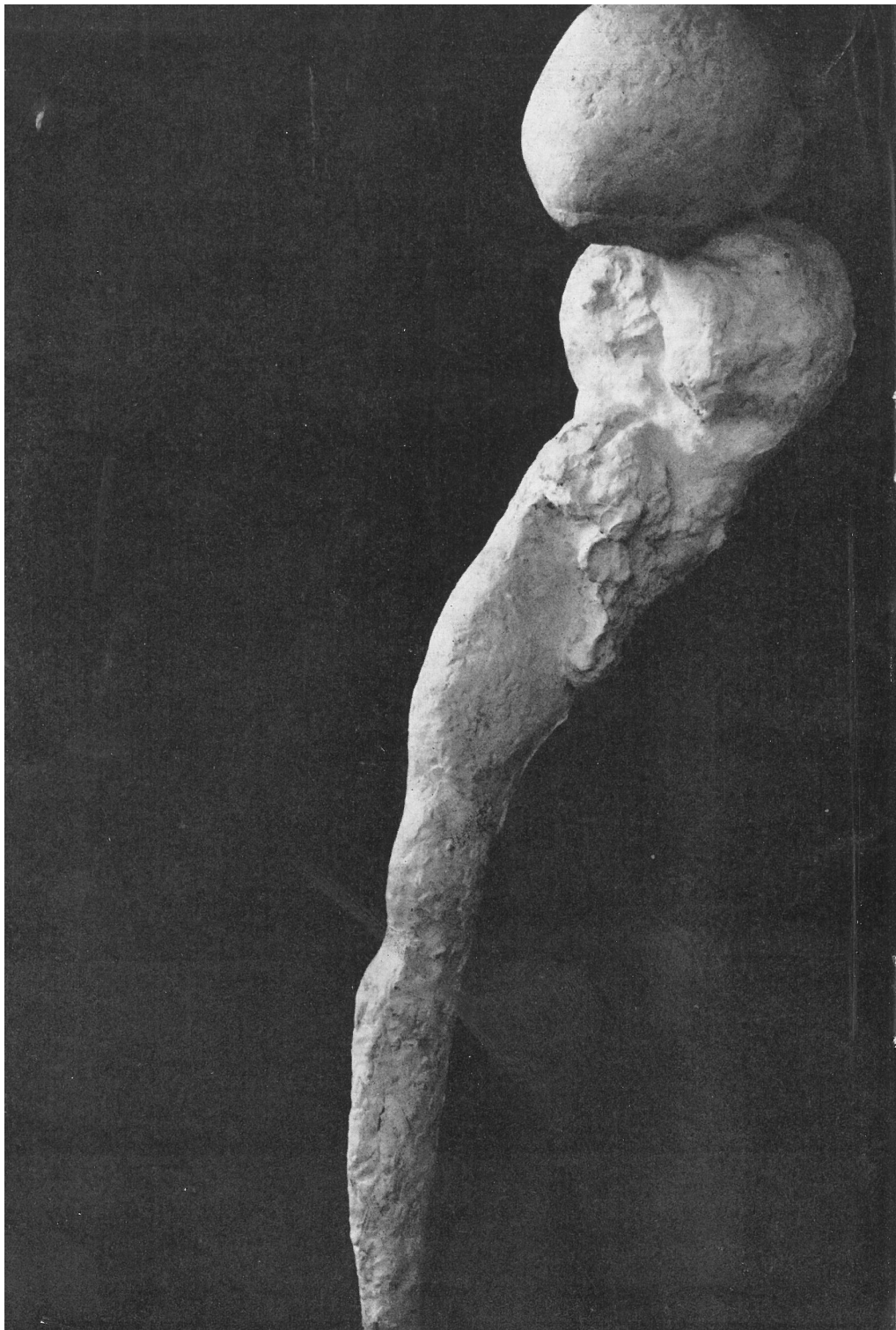


20. „Goldfinger“

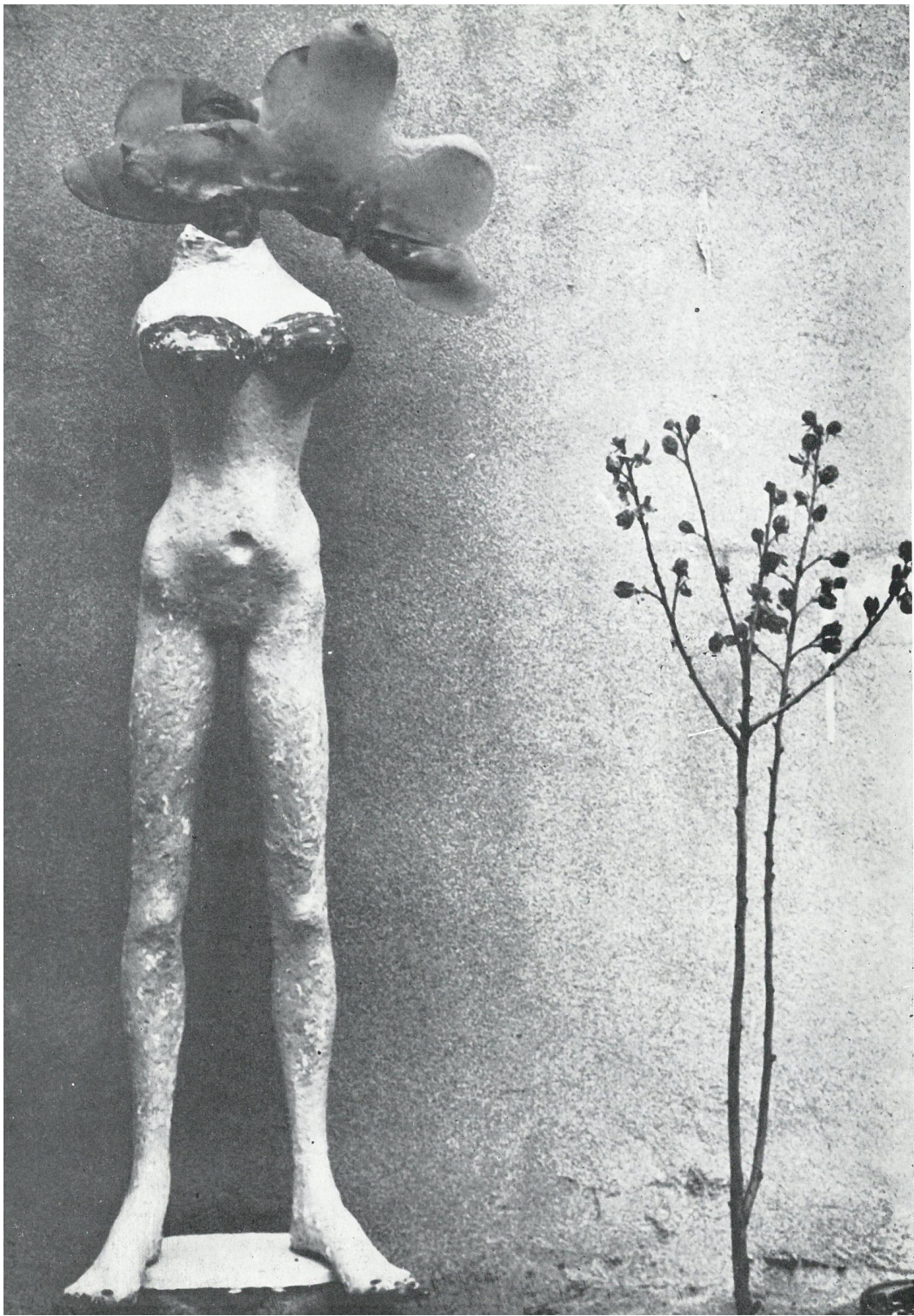


19. Człowiek z instrumentem
18. Nędkarz
24. Filozof
23. Modelka
32. Autoportret II

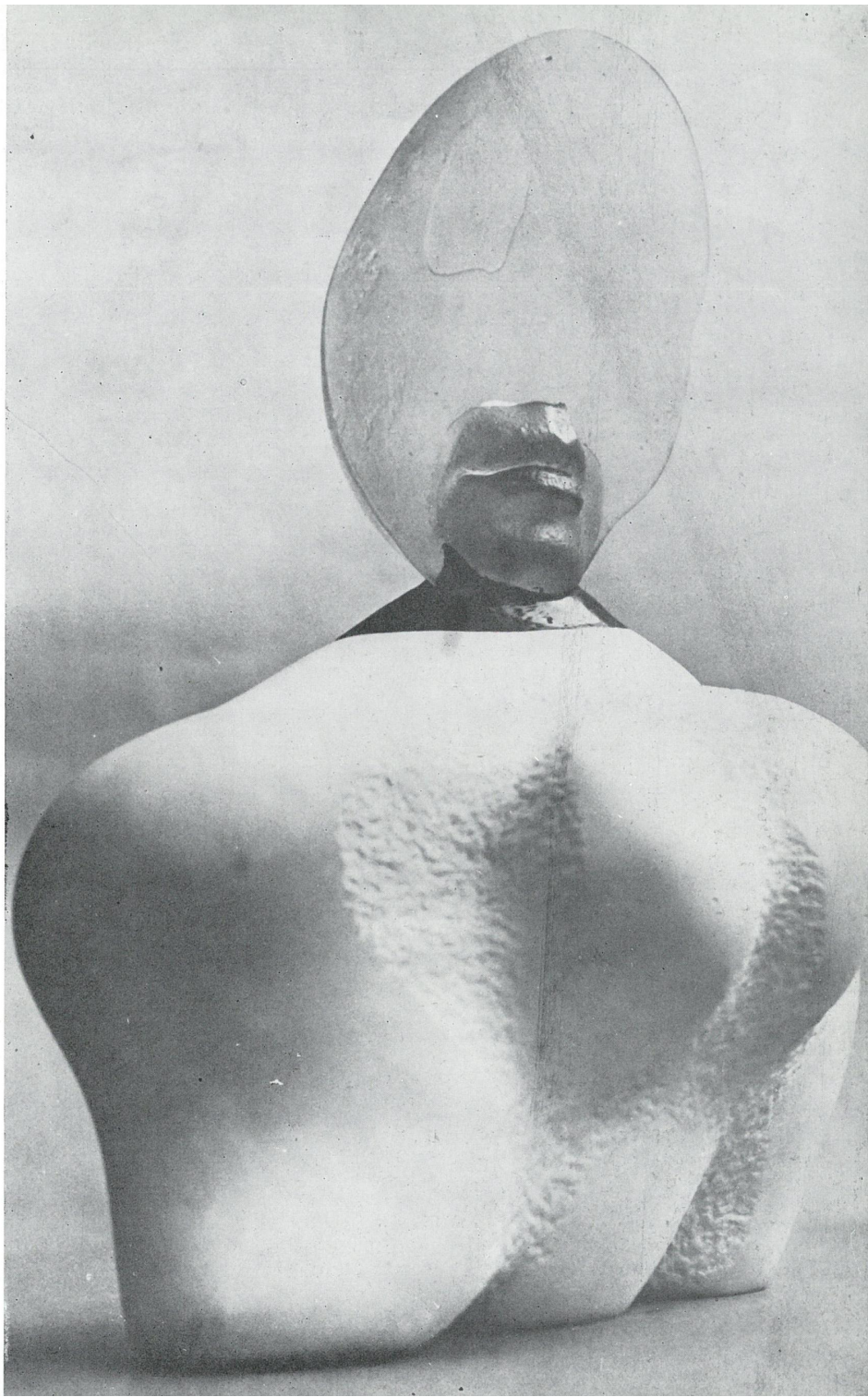






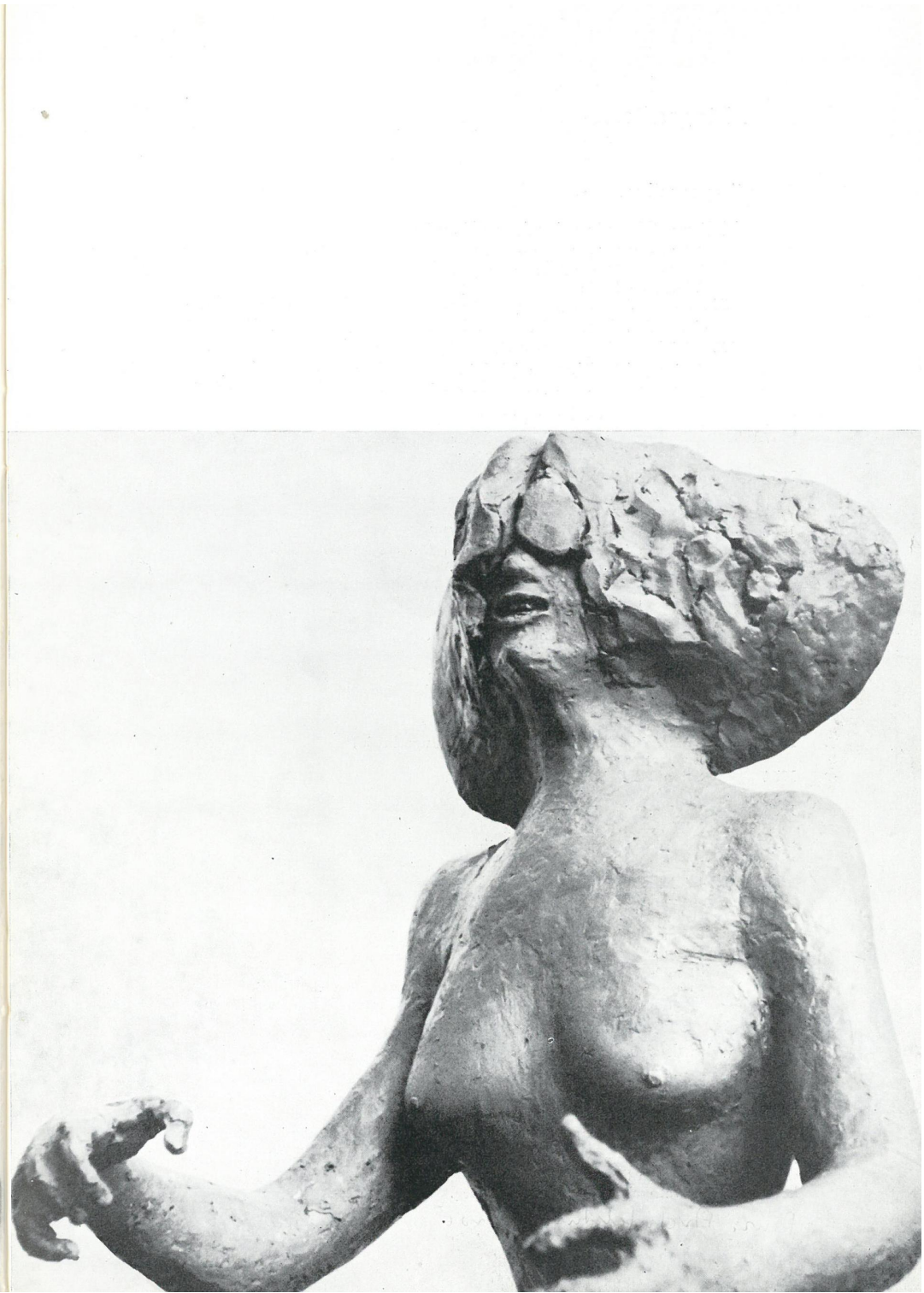


45. Huminowana
31. Autoportret I





44. Zakonnica
50. Podróż



nota biograficzna

Alina Szapocznikow

Ur. w Kaliszu. Obecnie mieszka w Paryżu.

- 1946 Wyższa Szkoła Artystyczno-Przemysłowa w Pradze
1947 Ecole des Beaux-Arts w Paryżu
1951 Wraca do kraju
1951—1954 II, III, IV Ogólnopolska Wystawa Plastyki, Warszawa (m.in. Francja, India, Jugosławia, NRD, NRF, Szwajcaria, Wielka Brytania)
1951—1965 Udział w wielu wystawach rzeźby polskiej w kraju i za granicą
1955 ✓ Ogólnopolska Wystawa Młodej Plastyki, Warszawa Arsenal
1956 ✓ Międzynarodowa Wystawa Rzeźby Współczesnej, Paryż Muzeum Rodina
✓ 1957 ✓ Pierwsza wystawa indywidualna, Warszawa „Zachęta”
✓ 1957, 1959 ✓ II, III Wystawa Sztuki Nowoczesnej, Warszawa
1958 ✓ Biennale Rzeźby, Sonsbeek (Holandia)
1959 ✓ Biennale Młodych, Paryż
✓ Międzynarodowa Wystawa Rzeźby, Dublin, Belfast
✓ Bronzetto, Padwa
✓ 1960 ✓ Wystawa indywidualna, Prato Galeria Falsetti
✓ Wystawa indywidualna, Warszawa Galeria Krzywe Koło
✓ Wystawa indywidualna, Poznań Arsenal
✓ Wystawa Rzeźba Polska 1945—1960, Warszawa
1961 ✓ Wystawa indywidualna, Warszawa Kordegarda
✓ Wystawa indywidualna, Rijeka Galerie Likovnih Umjetnosti
✓ Sympozjum Rzeźby, St. Margarethen (Austria)
✓ Bronzetto, Padwa
✓ Wystawa indywidualna, Waszyngton Gres Gallery
✓ Wystawa Rzeźby w XV-lecie PRL, Warszawa
1962 ✓ XXXI Biennale Sztuki, Wenecja
✓ Międzynarodowe Biennale Rzeźby, Carrara
1963 ✓ Sympozjum Rzeźbiarzy, Portorož (Jugosławia)
✓ Bronzetto, Padwa
1964 ✓ Salon Młodej Rzeźby, Paryż
✓ Polska Rzeźba Plenerowa, Opole
1965 ✓ Porównania, Sopot
✓ XXI Salon Majowy, Paryż
✓ 8 Rzeźbiarzy Paryskich, Québec
✓ XX Salon „Réalités Nouvelles”, Paryż
✓ IV Biennale Rzeźby, Carrara
✓ Nagroda Fundacji W. i N. Copley
1966 ✓ Orientacje, Warszawa
✓ Salon Młodej Rzeźby, Paryż
✓ Salon „Comparaisons”, Paryż
✓ Sympozjum Rzeźbiarzy, Vrnjačka Banja (Jugosławia)
Pobyt w Carrarze, rzeźbi w pracowni marmuru C. Nicoli
1967 ✓ Wystawa indywidualna, Paryż Galeria Florence Houston-Brown
✓ V Biennale Rzeźby, Carrara

Udział w konkursach:

- 1953 konkurs na pomnik Obrońców Westerplatte — I nagroda
konkurs na pomnik Przyjaźni Polsko-Radzieckiej — I nagroda
1959 konkurs na pomnik Ofiar Oświęcimia
konkurs na pomnik Bohaterów Warszawy — wyróżnienie I stopnia

Prace w zbiorach Muzeum Narodowego w Warszawie, Muzeum Narodowego w Poznaniu, Muzeum Sztuki w Łodzi, Musée d'Art Moderne w Paryżu i licznych kolekcjach prywatnych w kraju i za granicą.

spis prac

1. Pancerna, 1962, kamień + brąz, wys. 70 cm.
2. Panna, 1962, brąz, wys. 170 cm.
3. Portret wdowy, 1963, brąz + plastik, wys. 38 cm.
4. Wiecha, 1963, cement inkrustowany, wys. 80 cm.
5. Tors, 1963, gips patynowany, wys. 50 cm.
6. Szkaplerz, 1963, relief, gips, 50×70 cm.
7. Totem, 1964, cement + żelazo, rzeźba wisząca, wys. 115 cm.
8. Maszyna uosobiona, 1964, cement + żelazo, wys. 120 cm.
9. Kwiatek do kożucha, 1964, cement, wys. 48 cm.
10. Faruk, 1964, brąz, wys. 98 cm.
11. Rzeźba biologiczna, 1964, kamień + brąz, wys. 120 cm.
12. Relief I, 1964, cement, 47×26 cm.
13. Relief II, 1964, cement, 40×36 cm.
14. Szkic I, 1964, ołów, wys. 9 cm.
15. Szkic II, 1964, ołów, dł. 19 cm.
16. Szkic III, 1964, ołów, wys. 10 cm.
17. „Ready made”, 1965, cement + żelazo, wys. 45 cm.
18. Nędzarz, 1965, cement + żelazo, wys. 100 cm.
19. Człowiek z instrumentem, 1965, cement + żelazo, wys. 160 cm.
20. „Goldfinger”, 1965, cement + żelazo, wys. 170 cm.
21. Sprzątaaczka, 1965, cement + żelazo, wys. 140 cm.
22. „Sa Majesté Science”, 1965, cement + żelazo, wys. 180 cm.
23. Modelka, 1965, brąz, wys. 150 cm.
24. Filozof, 1965, gips, wys. 130 cm.
25. Głowa z łyżką, 1965, cement + plastik, wys. 50 cm.
26. Noga, 1962—1965, granit + brąz, wys. 100 cm.
27. Portret, 1965, granit + brąz + plastik, wys. 110 cm.
28. Stolik kawiarniany, 1963—1966, żelazo + plastik, wys. 178 cm.
29. Bukiet, 1966, gips + plastik, wys. 170 cm.
30. Popiersie, 1966, marmur + brąz, wys. 48 cm.
31. Autoportret I, 1966, marmur + plastik, wys. 40 cm.
32. Autoportret II, 1966, brąz, wys. 21 cm.
33. Tors różowy, 1966, marmur portugalski, wys. 25 cm.
34. Muszla, 1966, brąz + plastik, wys. 16 cm.
35. Klęcząca, 1966, brąz, wys. 14 cm.
36. Chora, 1966, brąz, wys. 9 cm.
37. Pielgrzym, 1966, brąz, wys. 13 cm.
38. Człowieczek, 1966, brąz, wys. 16 cm.
39. Komediantka, 1966, brąz, wys. 14 cm.
40. Kroczące usta, 1966, gips, wys. 35 cm.
41. Usta iluminowane I, 1966, plastik, wys. 30 cm.
42. Usta iluminowane II, 1966, plastik, wys. 40 cm.
43. Człowiek w pancerzu, 1966, gips, wys. 205 cm.
44. Zakonnica, 1964—1967, brąz + plastik, wys. 53 cm.
45. Iluminowana, 1966—1967, plastik, wys. 160 cm.
46. Kaprys, 1967, plastik, wys. 52 cm.
47. Popiersie świecące I, 1967, plastik, wys. 38 cm.
48. Popiersie świecące II, 1967, plastik, wys. 32 cm.
49. Popiersie świecące III, 1967, plastik, wys. 42 cm.
50. Podróż, 1967, plastik, wys. 180 cm.

Prac. Architektury, Wrocław („Modelka”)

Projekt ekspozycji: Julian Pałka

Projekt plakatu i opracowanie graficzne katalogu: Roman Cieśliewicz

Zdjęcie artysty: Peter Knapp

Zdjęcia do katalogu: Jean Louis Bloch-Laine, Roman Cieśliewicz, Franco Giacometti, Marek Holzman

Redakcja techniczna: Jan Heydrich (CBWA)

Druk: im. Rewolucji Październikowej, Zam. 770/67. Cena zł. 10.— T-9

