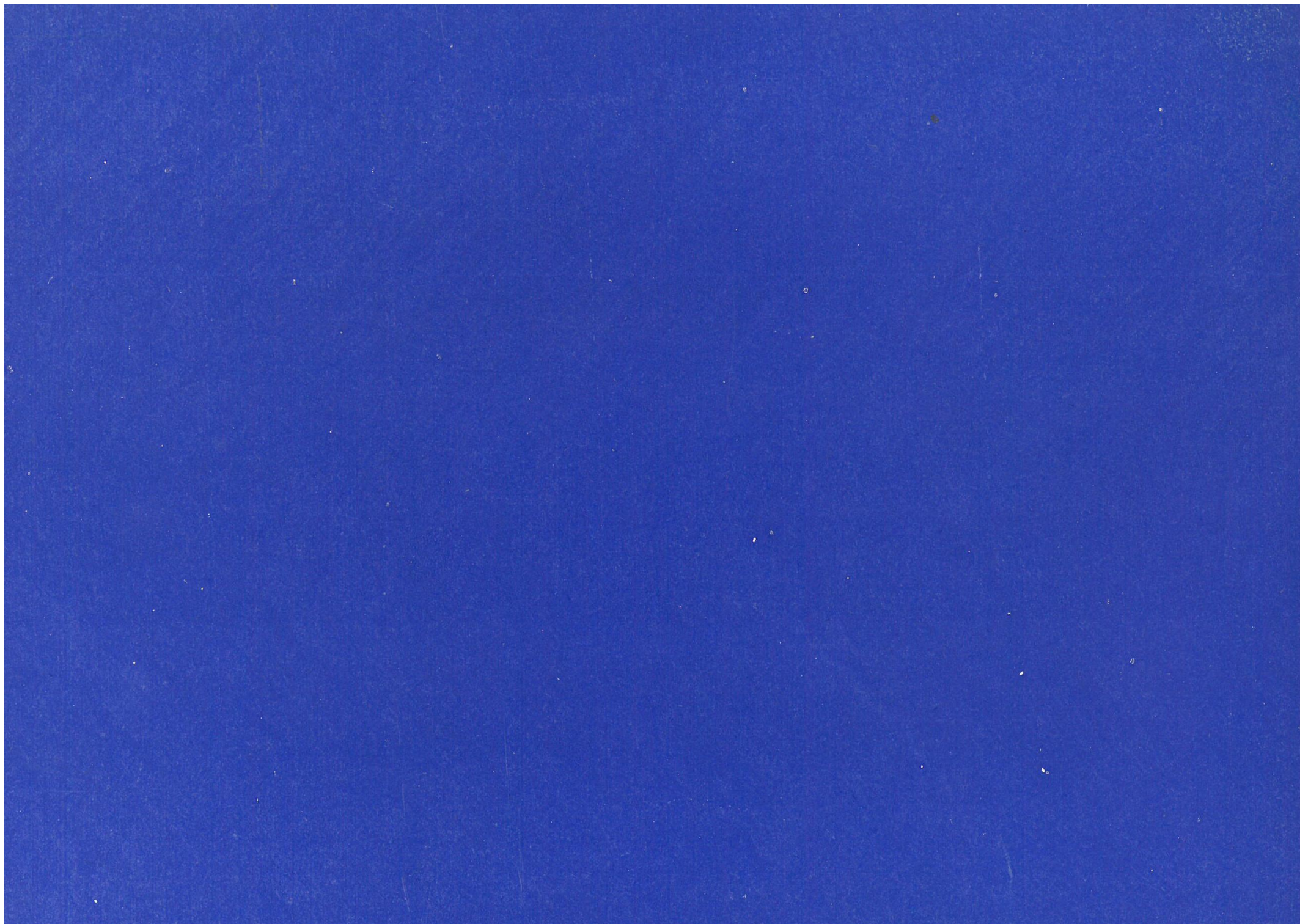


CENTRALNE BIURO
WYSTAWIENIA I SPRZEDAŻY
Warszawa, ul. Chałubińskiego 2
Wydział Informacji i Usług
Tel. 27-69-08

2407/65

KAZIMIERZ
ŚRAMKIEWICZ
malarstwo



ZWIĄZEK POLSKICH
ARTYSTÓW PLASTYKÓW
CENTRALNE BIURO
WYSTAW ARTYSTYCZNYCH

**KAZIMIERZ
ŚRAMKIEWICZ**

(Gdańsk)

Malarstwo

kwiecień 1969

WARSZAWA, „ZACHĘTA“
PLAC MAŁACHOWSKIEGO 3

- | | | | |
|---------|--|---------|--|
| 1948 | IV Zimowa Wystawa Plastyki, Radom
Wystawa Plastyki Ziem Odzyskanych,
Wrocław | 1954 | IV Ogólnopolska Wystawa Plastyki, War-
szawa |
| 1949 | II Festiwal Sztuk Plastycznych, Sopot
Ogólnopolska Wystawa Marynistyczna,
Katowice | 1954/55 | Wystawa Sztuki Polskiej, Kijów, Mińsk,
Charków |
| 1950 | I Ogólnopolska Wystawa Plastyki, War-
szawa
Plastycy w Walce o Pokój, Warszawa
II nagroda
III Festiwal Sztuk Plastycznych, Sopot | 1955 | XI Zimowa Wystawa Plastyki, Radom
Wystawa 10-lecia Plastyki Wybrzeża,
Sopot
Międzynarodowa Wystawa Sztuki Współ-
czesnej, Rzym |
| 1951 | II Ogólnopolska Wystawa Plastyki, War-
szawa | 1956 | I Ogólnopolska Wystawa Grafiki Arty-
stycznej i Rysunku, Warszawa
XII Zimowa Wystawa Plastyki, Radom
Wystawa Sztuki Polskiej, Dania, Kanada,
USA |
| 1951/52 | 100 lat Realizmu w Malarstwie Polskim,
Moskwa, Budapeszt, Praga
Wystawa Marynistyczna, Genua | 1957 | Ogólnopolska Wystawa Młodego Malar-
stwa i Rzeźby, Sopot |
| 1952 | III Ogólnopolska Wystawa Plastyki, War-
szawa
XXVI Biennale Sztuki, Wenecja
Międzynarodowa Wystawa Marynistycz-
na, Rzym
Wystawa Górnicza, Londyn | 1957/58 | Wystawa Współczesnego Malarstwa Pol-
skiego, Praga, Sofia |
| 1953 | IX Zimowa Wystawa Plastyki, Radom
X lat Ludowego Wojska Polskiego w Pla-
styce, Warszawa | 1958 | XIV Zimowa Wystawa Plastyki, Ra-
dom — wyróżnienie |
| | | 1959 | 28 Malarzy i Rzeźbiarzy Wybrzeża, Sopot
XV Zimowa Wystawa Plastyki, Radom |
| | | 1960 | II Ogólnopolska Wystawa Plastyki Mary-
nistycznej, Warszawa — nagroda
XVI Zimowa Wystawa Plastyki, Ra-
dom — nagroda |

- 1961 Wystawa Malarstwa z cyklu Polskie Dzieło Plastyczne w XV-lecie PRL, Warszawa — wyróżnienie
XVII Zimowa Wystawa Plastyki, Radom
- 1961/62/63 Polski Ruch Rewolucyjny w Sztuce, Berlin, Pekin, Szanghaj, Hanoi, Sofia, Bukareszt, Praga, Bratysława
- 1962 I Festiwal Polskiego Malarstwa Współczesnego, Szczecin
IX Międzynarodowa Wystawa Malarstwa, Tunis
III Internationale Ausstellung Bildende Kunst an der Ostsee, Rostock
Wystawa Sztuki Polskiej, Montreal
- 1962/63 Wystawa 4 Malarzy, Sopot, Wrocław, Poznań
Polskie Malarstwo od XIX wieku do dnia dzisiejszego, Essen, Stuttgart, Brema, Karlsruhe
- 1963 IV Ogólnopolska Wystawa Plastyki Marynistycznej, Warszawa
XX-lecie Ludowego Wojska Polskiego w Twórczości Plastycznej, Warszawa
IV Internationale Ausstellung an der Ostsee, Rostock
nagroda III stopnia Ministra Kultury i Sztuki za twórczość malarską o tematyce marynistycznej
- 1964 V Ogólnopolska Wystawa Plastyki Marynistycznej, Warszawa
II Festiwal Polskiego Malarstwa Współczesnego, Szczecin — nagroda marynistyczna
- 1965 Wystawa Malarstwa w 20-lecie PRL, Warszawa — nagroda
„Konfrontacje”, Elbląg
„Porównania”, Sopot
II Wystawa i Sympozjum „Złotego Grona”, Zielona Góra
III Wystawa Prac Malarzy Realistów, Warszawa
Biennale der Ostseeländer, Rostock
I The World's Non-abstract Paintings Exhibition, Tokio
- 1965/66 5 Artisti Polacchi, Forli Galleria Mantellini; Ferrara Galleria d'Arte „Il Diamante”
4 Artisti Polacchi, La Spezia Galleria d'Arte „Spezia 66”
- 1965/66/67 Ludowe Wojsko Polskie w Plastyce, Berlin, Erfurt, Lipsk, Budapeszt, Szekesfehervar, Eger, Belgrad, Zagrzeb, Sarajewo
Wystawa Współczesnego Malarstwa Polskiego, Moskwa, Berlin, Bukareszt następnie Bułgaria i Jugosławia

- 1966 IV Wystawa Prac Malarzy Realistów, Warszawa
 Wystawa Laureatów Nagród Państwowych i Ministra Kultury i Sztuki, Warszawa
 Temat Muzyczny w Polskiej Plastyce Współczesnej, Bydgoszcz
 Klassenbrüder-Waffenbrüder, Berlin
 nagroda II stopnia Ministra Obrony Narodowej za cykl obrazów na temat Marynarki Wojennej
- 1966/67 Wystawa Malarstwa i Rzeźby Krakowskich i Gdańskich Artystów, Praga, Brno
- 1967 Spotkania Krakowskie, Kraków
 V Wystawa Prac Malarzy Realistów, Warszawa
 Współczesne Malarstwo Polskie, Sofia, Praga, Belgrad, Zagrzeb, Lublana
 Wystawa Współczesnego Malarstwa Polskiego, Nancy
 Wystawa „Polskie Morze”, Budapeszt następnie pokazana w Ośrodkach Kultury Polskiej w Krajach Demokracji Ludowej
- 1968 VI Wystawa Prac Malarzy Realistów, Warszawa
 XXV-lecie Ludowego Wojska Polskiego w Twórczości Plastycznej, Warszawa
- Wystawa Prac Artystów Gdańskich, Kolmar
 Wystawa Współczesnego Malarstwa Polskiego, Kilonia
 Wystawa Malarstwa Marynistycznego Okręgu Gdańskiego ZPAP, Plymouth, Aberdeen, Glasgow, Edynburg
 Tematyka Społeczno-Rewolucyjna w Polskiej Sztuce Współczesnej, Moskwa
- 1969 VII Wystawa Prac Malarzy Realistów, Warszawa
- Prace w zbiorach Muzeów Narodowych w Warszawie, Krakowie i Poznaniu, Muzeum Pomorskiego w Gdańsku, Muzeum Pomorza Zachodniego w Szczecinie, Muzeum Pomorza Środkowego w Słupsku, Muzeum im. L. Wyczółkowskiego w Bydgoszczy, Muzeum Mazurskiego w Olsztynie, Muzeum Kujawskiego we Włocławku, Muzeum Wojska Polskiego w Warszawie, Muzeum Historii Polskiego Ruchu Rewolucyjnego w Warszawie, muzeów w Toruniu, Chorzowie, MKiS, MON, WRN i MRN w Gdańsku, MRN w Sopocie, MRN w Szczecinie, CBWA, w Ermitażu w Leningradzie oraz zbiorach prywatnych w kraju i za granicą.

Gdyby skłiszować pejzaż, okręt, widok przystani, ludzi, sceny koncertowej i porównać z obrazem Śramkiewicza byłaby to sytuacja identyfikacji, nakładania się nieledwie na siebie dwóch sprawdzalnych z naturą wyobrażeń. Identyeczność byłaby jednak pozorem. Rzeczywistość malarska artysty jest bowiem z gruntu odmienna. Zestaw kształtów i plam barwnych, ich powierzchni, rządzone jest w obrazie innymi prawami, już tylko malarskimi. Decydują tu wymogi w stosunku do harmonii kompozycji, sfery napięć kierunkowych, napięć emocjonalnych zawartych w barwach i grze form na powierzchni płótna. Fragment rzeczywistości i jej malarski odpowiednik można by porównać do zestrojenia dwóch orkiestr, które wykonują równocześnie dwa utwory, zgrane ze sobą jednak w pełną i doskonałą harmoniczną całość.

Dla Śramkiewicza świat obiektów i przedmiotów nie jest tylko pretekstem. Jest jednym z powodów twórczych: źródłem emocji i tworzywem wyobraźni. Wedle przekonań artysty proces syntetyzowania form aż do ich swoistego wyabstrahowania nie powinien jednak doprowadzać do całkowitego zatracenia relacji między obserwowanym światem, a jego malarską projekcją na płótnie. Byłoby to, zdaniem autora, fałszem, czy nieolojalnością wobec, zapładniającej wzruszeniem i bogactwem kształtów, urody świata.

Swoim stosunkiem do obiektów widzialnej rzeczywistości odcina się Śramkiewicz od postimpresjonizmu jako postawy artystycznej, ale i od abstrakcji geometrycznej, choć obydwie te, przeciwstawne tendencje bliskie są jego twórczości.

W kręgu koloryzmu polskiego kształtowało się malarstwo artysty przed dyplomem, uzyskanym w 1947 r., a potem w specyficznej aurze tworzenia się i dojrzewania tzw. „Szkoły Sopotkiej”. Śramkiewicz nie poddał się nigdy w pełni tej koncepcji piktoralnej. Znalazła ona jednak wyraz w traktowaniu przez niego kolorystycznej tkanki obrazu. Subtelność i wysmakowanie zestawień barwnych, ujednolicone, ściszone gamy, wyrafinowane harmonie, rozmigotana wreszcie, żywa powierzchnia plamy koloru wywodzą się z doświadczeń sopockiej wersji postimpresjo-

nizmu. Z niego też pochodzą tendencje do zróżnicowanych, srebrzystych szarzyzn dominujących w większości jego płócien, choć na ten zadymiony koloryt obrazów artysty równie decydująco wpłynął zapewne i kraj-obraz polskiego wybrzeża, gdzie rodziła się i dojrzewała jego twórczość. Omglony i chłodny pejzaż, chmurne zazwyczaj niebo i zmętniałe, zielonkawe morze swoją liryką i szarością nasyciły jego paletę.

W obrazach Śramkiewicza rozwiązanie kolorystyczne ma zawsze znaczenie zasadnicze, problem nie mniejszej wagi stanowi konstrukcja form.

Zanim zapadła w nim decyzja wybrania losu malarza, Śramkiewicz studiował w latach przedwojennych na Wydziale Architektury Politechniki Lwowskiej. Fakt ten w jego biografii twórczej odegrał doniosłą rolę. Nigdy nie zatracił odtąd artysta myślenia kategoriami układów form w przestrzeni, wyczucia struktury brył stereometrycznych i decyzji geometrycznego podziału płaszczyzny. Zapewne ten nawyk, czy potrzeba wewnętrzna architektonicznego porządkowania kompozycji obrazu obroniła twórcę przed poddaniem się zniewalającej manierze polskiego post-impresjonizmu.

Śramkiewicz buduje obraz, jak inżynier — konstrukcję mostu czy szkielet budynku: oszczędnie, logicznie, z użyciem tylko elementów niezbędnych, przy specjalnej dbałości o zachowanie równowagi i statyki założenia. W jego płótnach akcenty rozłożone są harmonijnie, nieledwie symetrycznie. Dominują zazwyczaj poziomy i pionowy; znacznie rzadziej pojawiające się diagonale nie wnoszą do kompozycji pierwiastka dramatyzmu, ale mają znaczenie spinającej klamry, lub wzbogacenia elementów konstrukcyjnych.

W tych obrazach, o prawie rygorystycznie traktowanej konstrukcji i syntetyzowaniu form, istotny element poszukiwania stanowią stosunki nasycenia barw światłem. Czasami całe kompozycje, najczęściej pejzażowe, zestrojone bywają z rozległych płaszczyzn rozbieżnych, świetlistych, o niewielkich gradacjach walorowego zróżnicowania. W innych płótnach z gęstego cienia, światło emanujące z głębi obrazu wydobywa i określa sylwety na zasadzie kontrastu, przy czym kontrast ten zawsze bywa

dyskretny nie przekraczając granicy, tak bardzo charakterystycznej dla Śramkiewicza, poetyckiej liryki.

Malarstwo artysty nie bywa nigdy agresywne. Jest to twórczość o cechach rzadkiej wrażliwości, kontemplacyjna, o silnych związkach z muzyką. Paralelne w stosunku do muzyki jest zrytmizowanie form w jego obrazach, logika konstrukcji i subtelna orkiestracja kolorystyczna. Nie jest to zresztą sprawa przypadku. Większość obrazów twórcy powstaje podczas słuchania muzyki, która, obok malarstwa, stanowi główną dziedzinę jego zainteresowań. Dwie te wielkie pasje, czy namiętności wypełniają niemal bez reszty wyobraźnię i myśli artysty. Jedna z nich jest potrzebą przeżycia, sprawą odbioru, druga — stanowi sposób wypowiedzi.

Najczęściej wszakże podejmowany przez artystę motyw stanowi krajobraz Wybrzeża. Fascynuje go pejzaż portu z jego zabudowaniami, z barkami przycumowanymi do brzegu lub sunącymi po wodzie rzeki, z potężnymi elementami statków, bojami wyciągniętymi na piasek wybrzeża. Pociąga go uroda okrętów wojennych, ich monumentalizm i porządek konstrukcji. Motywy portowe tak silnie zawładnęły wyobraźnią twórcy, że dominują także w jego pracach z Sycylii. Jak urok motywów, tak i koloryt rodzimego krajobrazu zapanował nad jego wizją. W obrazach włoskich nigdzie nie pojawia się wybuch intensywnych barw południa. Artysta pozostaje wierny rygorowi surowych rytmów konstrukcji i dyskretnej świetlistości płaszczyzn zgaszonego koloru.

Śramkiewicz nie wkracza swoim malarstwem na drogi poszukiwań, przewrotów i odkryć nowoczesności. Jego malarstwo nie podlega też fazom szybkich i radykalnych przemian. Zdecydowany na kontynuowanie dawno podjętej problematyki malarstwa wychodzącego od natury do wyabstrahowanej kreacji, rządzonej własnymi prawami — konsekwentnie rozwija swoje dążenia do klarowności konstrukcji, harmonii koloru i żywego pulsowania powierzchni barwnej obrazu. Osiągnął w tym trudzie swojego działania dwie rzeczy nader cenne: wysoki jakość artystyczny swoich prac i osobisty język malarskiej wypowiedzi.

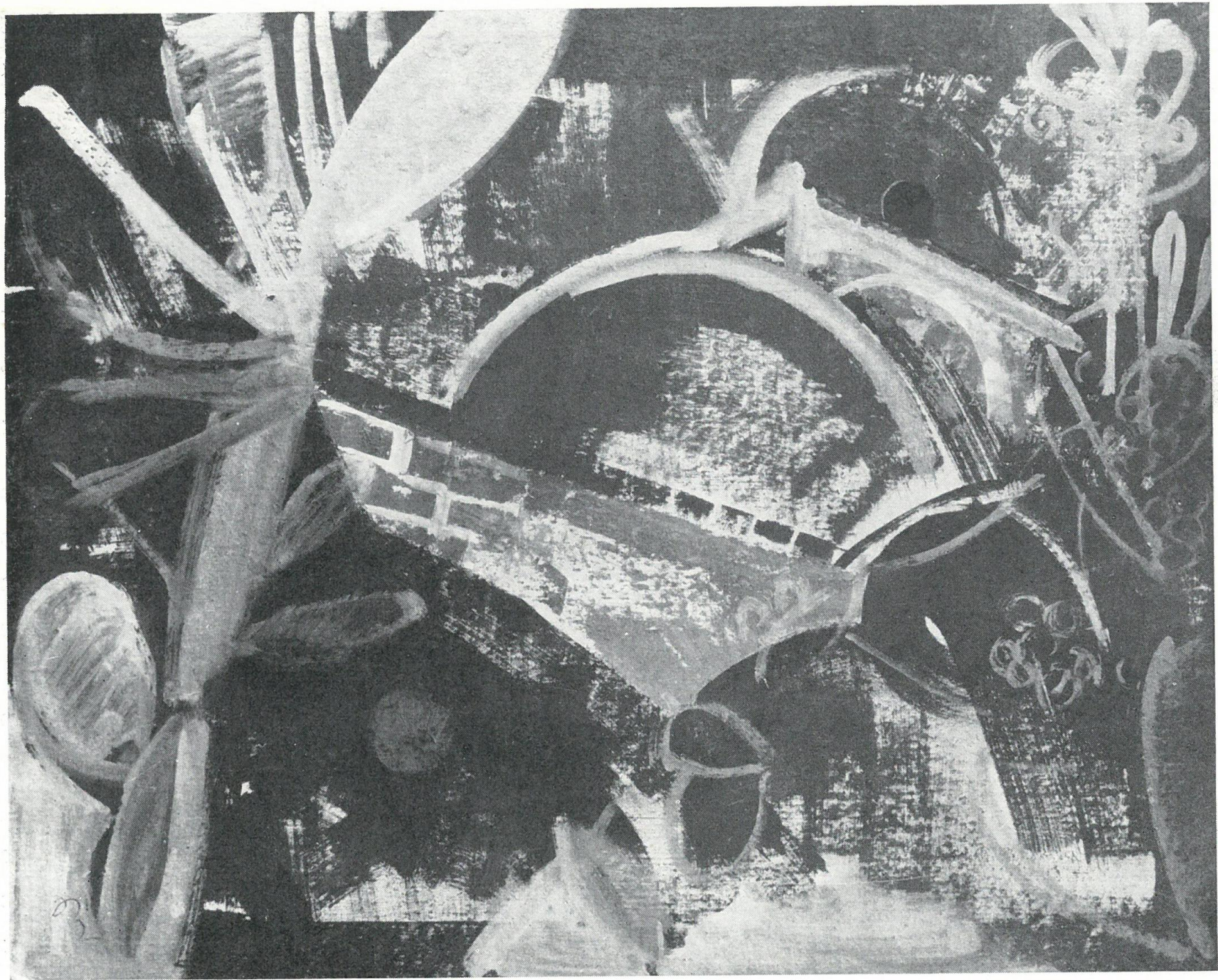
Bożena Kowalska

SPIS PRAC

Malarstwo olejne

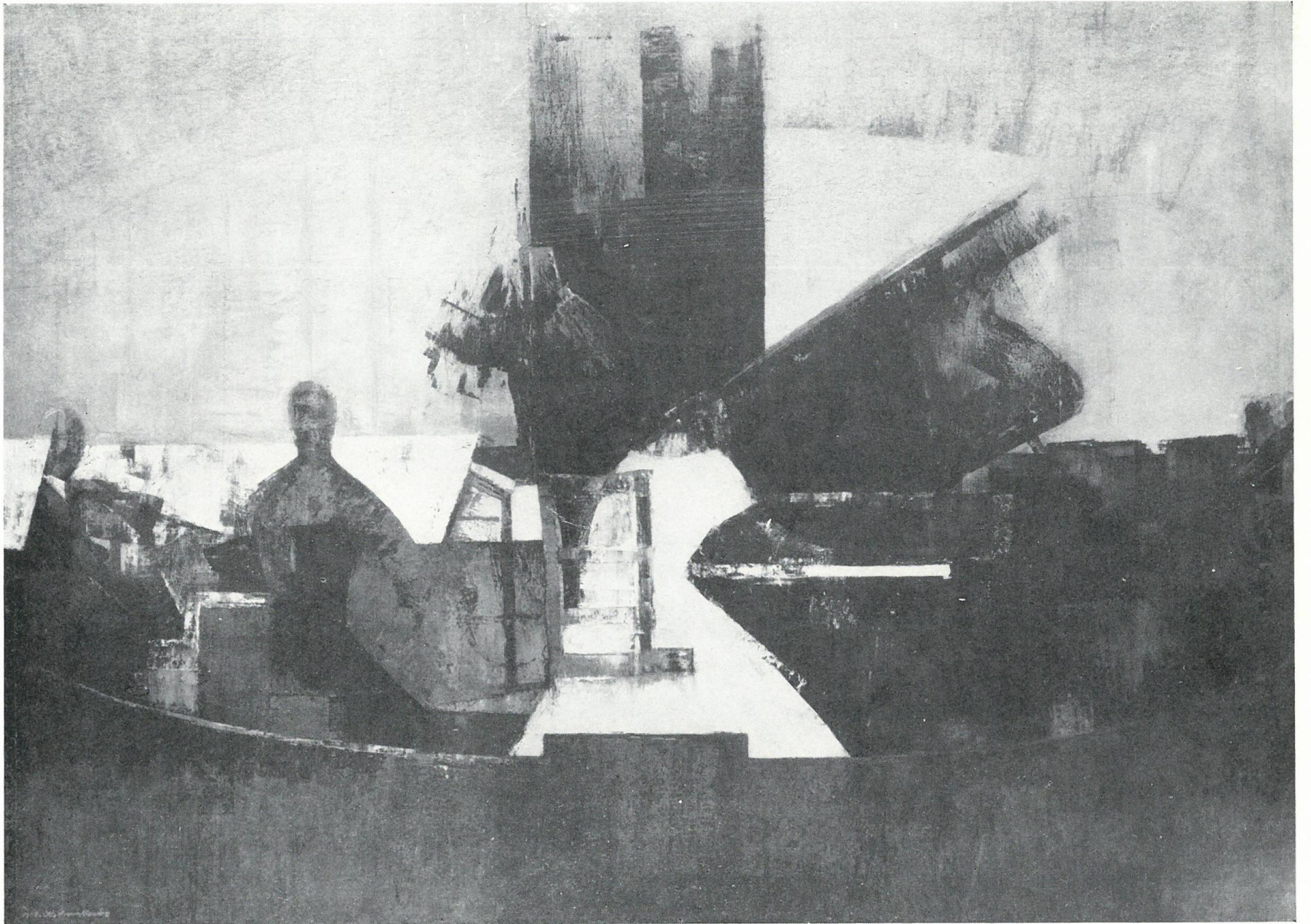
1. Wenecja II, 1959, 65×100
wł. Muzeum Pomorskiego w Gdańsku
2. Koncert, 1959, 92×61
wł. Muzeum Narodowego w Warszawie
3. Palermo, 1959, 73×92
dep. w Muzeum Pomorskim w Gdańsku
4. Sycylia II, 1959, 73×94
5. Sycylia I, 1960, 73×100
dep. w Muzeum Pomorza Zachodniego w Szczecinie
6. Przystań w Gdańsku, 1960, 73×100
wł. Muzeum Narodowego w Warszawie
7. Parasole IV, 1961, 73×103
8. Pejzaż rzymski, 1961, 70×100
wł. CBWA w Warszawie
9. Filharmonia Bałtycka, 1961, 135×190
wł. Muzeum Narodowego w Warszawie
10. Przystań w Gdańsku, 1961, 103×152
wł. Muzeum Narodowego w Warszawie
11. Jazz, 1962, 122×174
wł. Muzeum Narodowego w Warszawie
12. Koncert, 1962, 77×106
dep. w Muzeum Pomorza Zachodniego w Szczecinie
13. Motyw gdański II, 1962, 100×140
wł. Muzeum Pomorza Zachodniego w Szczecinie
14. Motyw gdański III, 1962, 81×116
wł. Muzeum Narodowego w Warszawie
15. Przystań w Gdańsku, 1962, 122×183
wł. MKiS
16. Motyw gdański V, 1963, 67×110
wł. Muzeum Narodowego w Warszawie
17. Koncert, 1963, 100×77
wł. CBWA w Warszawie
18. Przystań w Gdańsku, 1964, 95×143
wł. Muzeum Pomorza Zachodniego w Szczecinie
19. Port w Gdyni, 1964, 81×140
wł. Muzeum Wojska Polskiego w Warszawie
20. Port w Gdyni, 1964, 60×73
21. Przystań w Gdańsku, 1964, 89×116
22. Koncert wiolonczelowy, 1965, 100×81
wł. Muzeum Narodowego w Poznaniu
23. Koncert na orkiestrę, 1965, 60×100
24. Koncert skrzypcowy, 1965, 135×190
wł. Muzeum Narodowego w Warszawie
25. Port w Gdyni, 1965, 73×116
26. Przystań w Gdańsku, 1965, 95×143
wł. Liceum Ogólnokształcącego nr 23 w Warszawie
27. Kontrabasy, 1959—65, 90×61

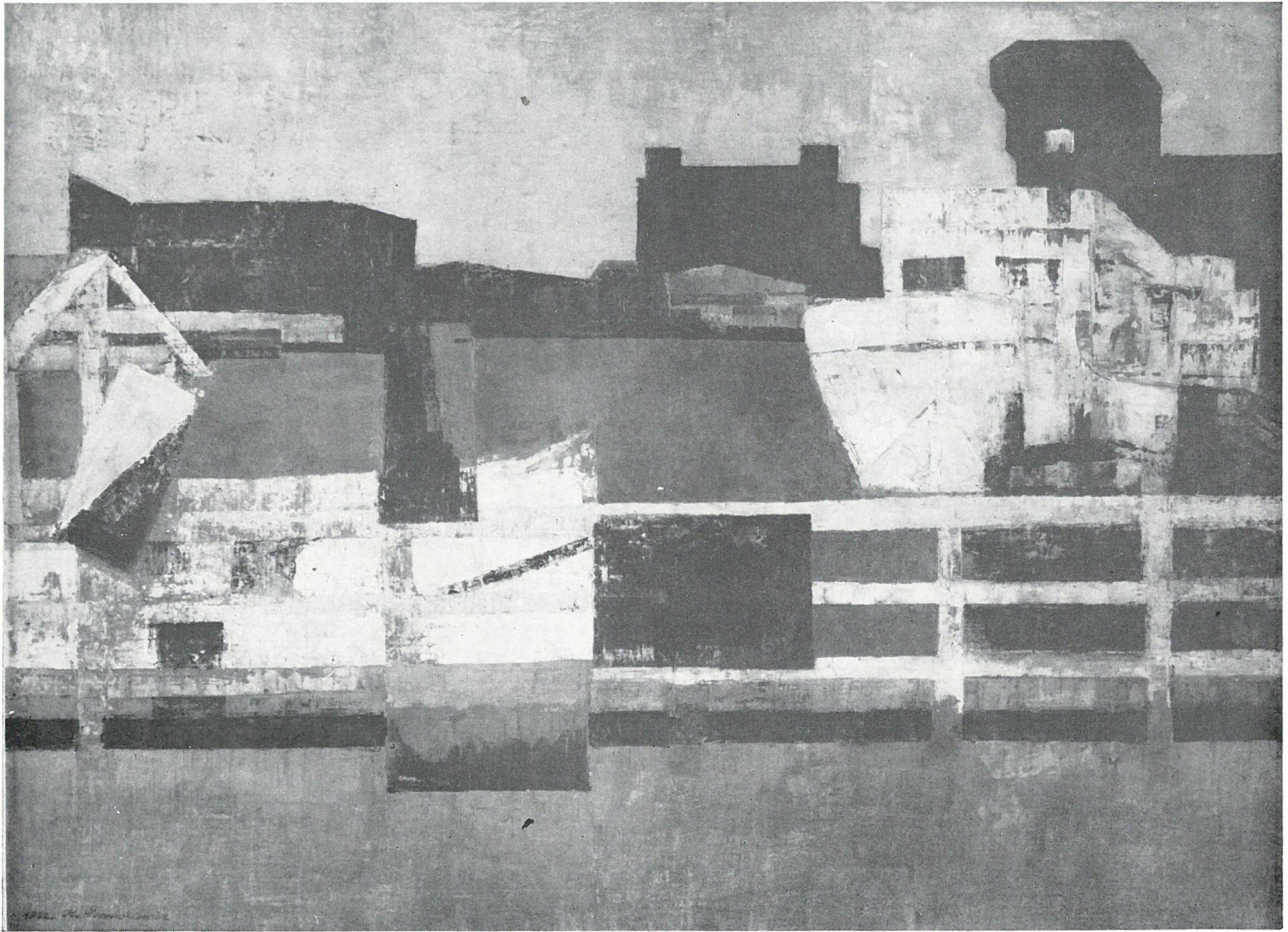
28. Stocznia, 1966, 122×200
wł. Muzeum Wojska Polskiego w
Warszawie
29. Celowniczy, 1966, 152×90
wł. Muzeum Wojska Polskiego w
Warszawie
30. „Błyskawica”, 1966, 140×98
wł. Muzeum Wojska Polskiego w
Warszawie
31. Sonata wiolonczelowa, 1966, 105×73
32. Koncert na orkiestrę II, 1966, 60×121
33. Sycylia IV-64, 1966, 98×140
wł. Muzeum Narodowego w Warsza-
wie
34. Palermo III-64, 1967, 60×120
35. Port w Gdyni, 1967, 105×122
36. Przystań w Gdańsku, 1967, 98×140
37. Port w Gdyni, 1967, 81×120
38. Motyw gdański, 1967, 98×140
wł. Muzeum Pomorskiego w Gdańsku
39. Koncert skrzypcowy II, 1967, 98×140
40. Koncert potrójny, 1967, 122×180
41. Przystań w Gdańsku, 1964—67, 77×100
42. Motława, 1964—67, 80×100
43. Port w Gdyni, 1964—67, 90×110
44. Koncert wiolonczelowy II, 1965—67,
100×81
45. Kwartet smyczkowy, 1965—67, 110×
×122
46. Trio jazzowe, 1966—67, 81×140
wł. Muzeum Pomorza Środkowego
w Słupsku
47. Port w Gdyni, 1968, 60×121
48. Przystań w Gdańsku, 1968, 81×130
49. Motyw gdański, 1968, 81×120
50. Koncert zielony I, 1968, 82×60
51. Koncert biały II, 1968, 100×70
52. Palermo IV-64, 1966—68, 79×119
53. Koncert biały, 1967—68, 98×140
wł. Muzeum Mazurskiego w Olsztynie
54. Koncert czarny, 1967—68, 140×98
wł. Muzeum Mazurskiego w Olsztynie
55. Trio jazzowe II, 1967—68, 81×140
wł. Muzeum Narodowego w Warsza-
wie
56. Port w Gdyni, 1967—68, 76×103
57. Rzym antyczny, 1969, 82×110
58. Sycylia VIII-64, 1969, 127×153
59. Sycylia IX-64, 1969, 153×127
60. Pasja św. Mateusza, 1969, 127×153
61. Filharmonia Leningradzka, 1969, 127×
×153
62. Sycylia III-57, 1963—69, 81×127
63. Palermo I-64, 1966—69, 98×140
64. Koncert fortepianowy, 1966—69, 67×
×93
65. Taormina II-64, 1967—69, 98×140
66. Sycylia I-64, 1967—69, 122×130
67. Sycylia III-64, 1967—69, 110×120
68. Sycylia V-64, 1967—69, 81×120
69. Koncert potrójny II, 1967—69, 122×214
70. Wiolonczele i kontrabasy, 1967—69,
81×100
71. Kwintet czerwony II, 1967—69, 81×
×100
72. Kwintet zielony I, 1967—69, 70×100
73. Kwintet zielony II, 1967—69, 81×110
74. Kwintet zielony III, 1967—69, 73×102
75. Stocznia Gdańska V, 1968—69, 84×160
76. Koncert zielony II, 1968—69, 92×61
77. Koncert czerwony, 1968—69, 100×70
78. Gdańsk I, 1968—69, 80×103
79. Gdańsk II, 1968—69, 98×140
80. Stocznia Gdańska I, 1968—69, 122×109
81. Stocznia Gdańska II, 1968—69, 120×98
82. Stocznia Gdańska IV, 1968—69, 127×
×153

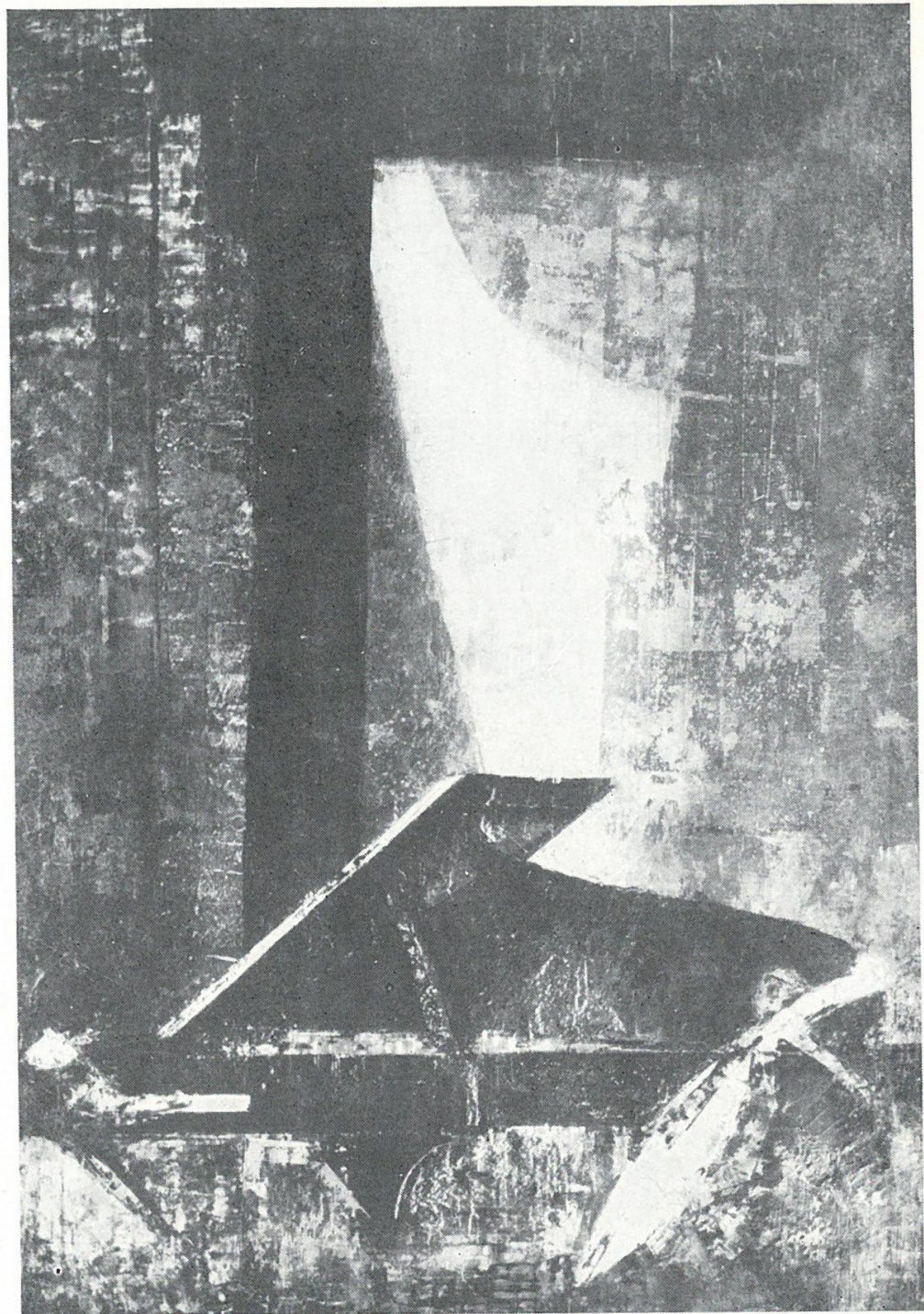


3

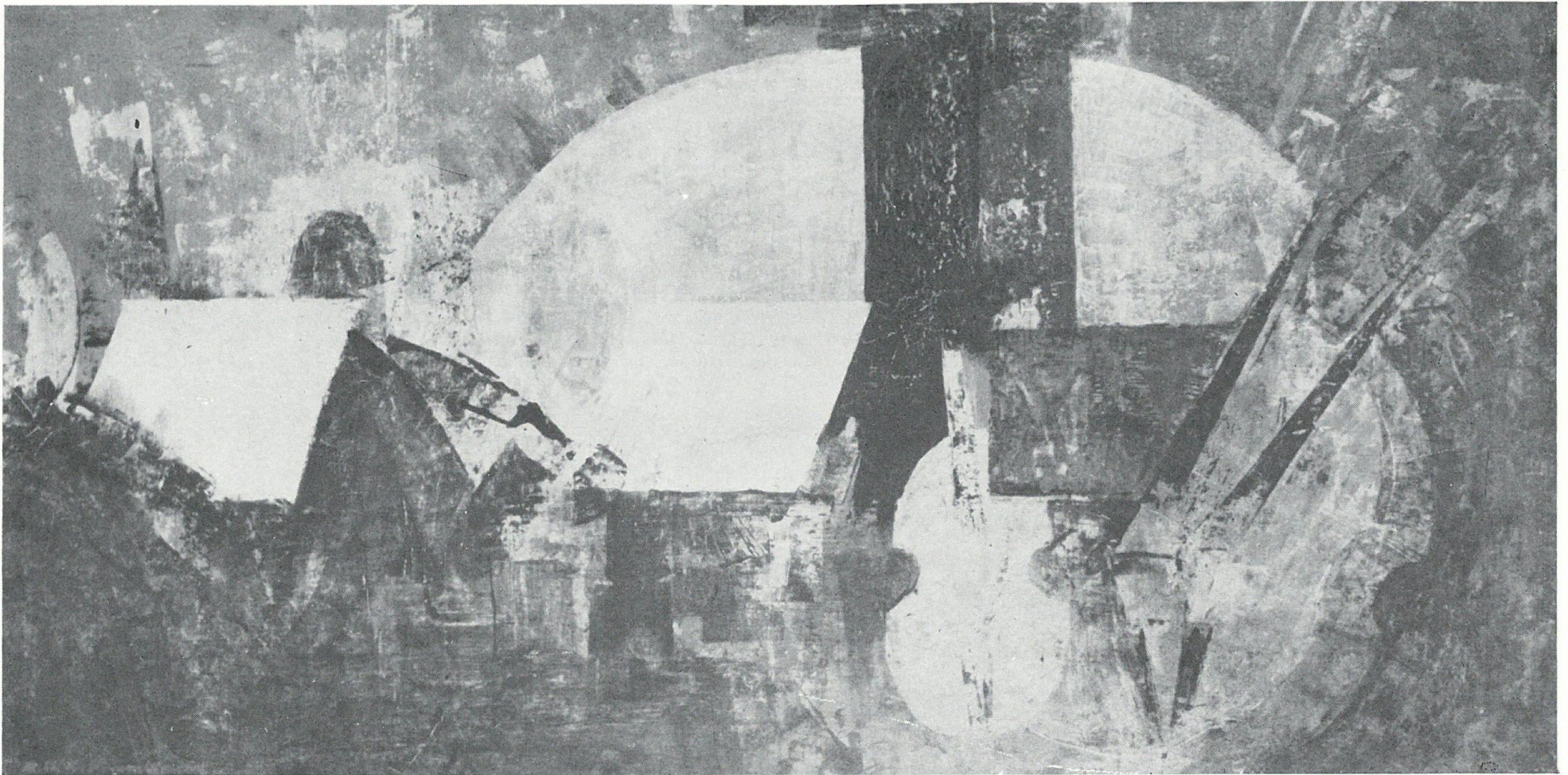
3. Palermo
9. Filharmonia
Bałtycka





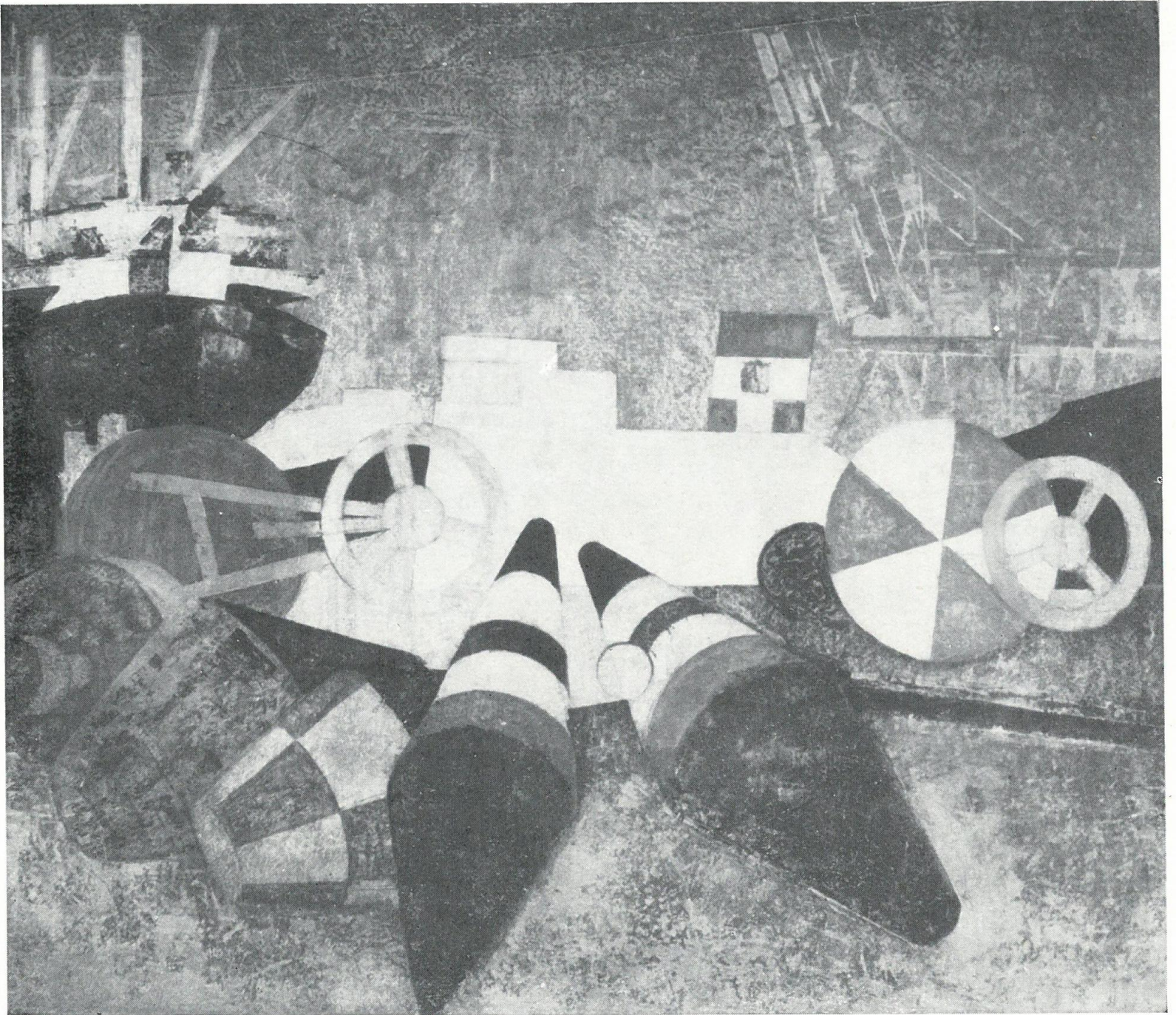


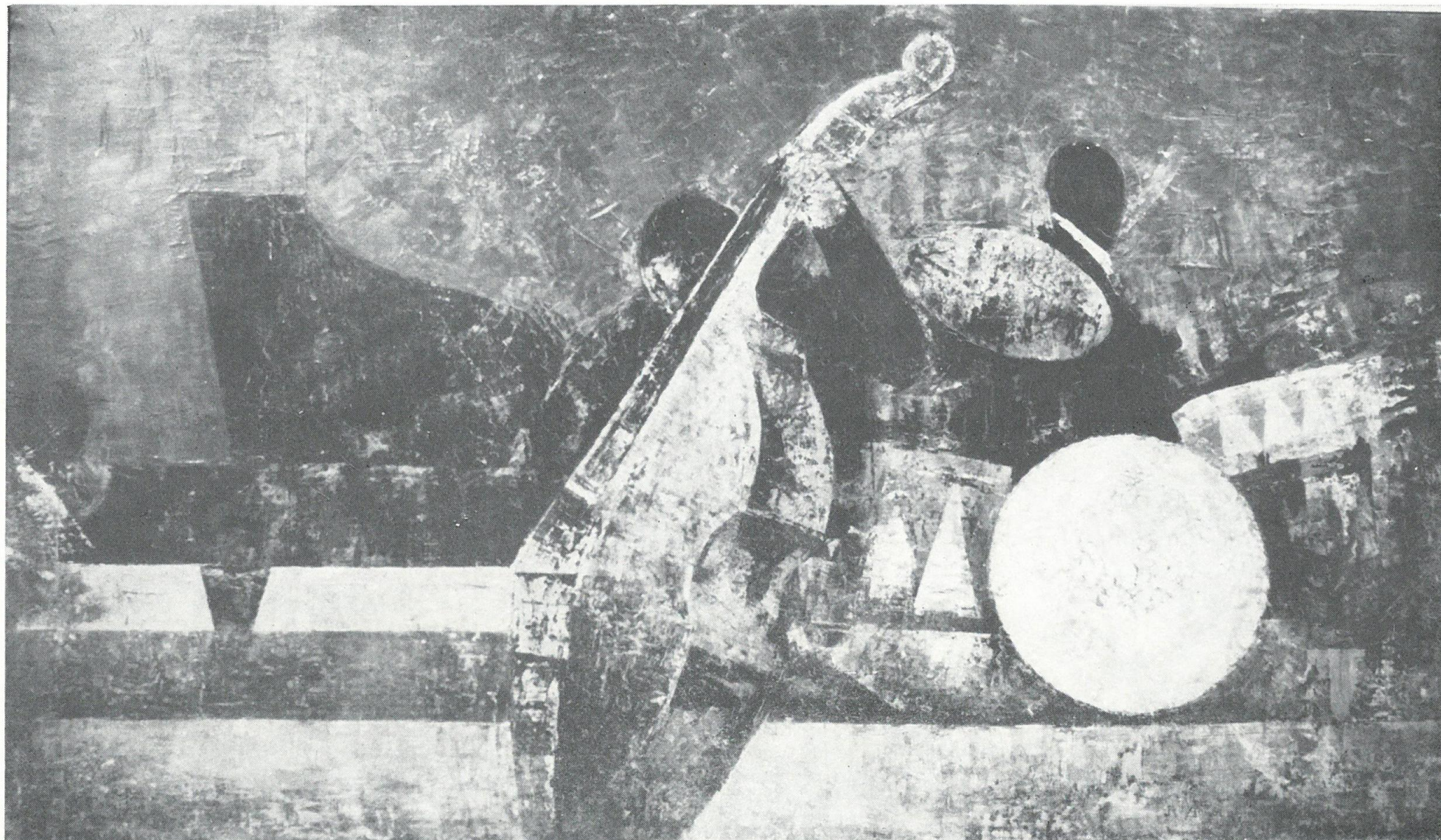
13. Motyw gdański II
31. Sonata wiolonczelowa

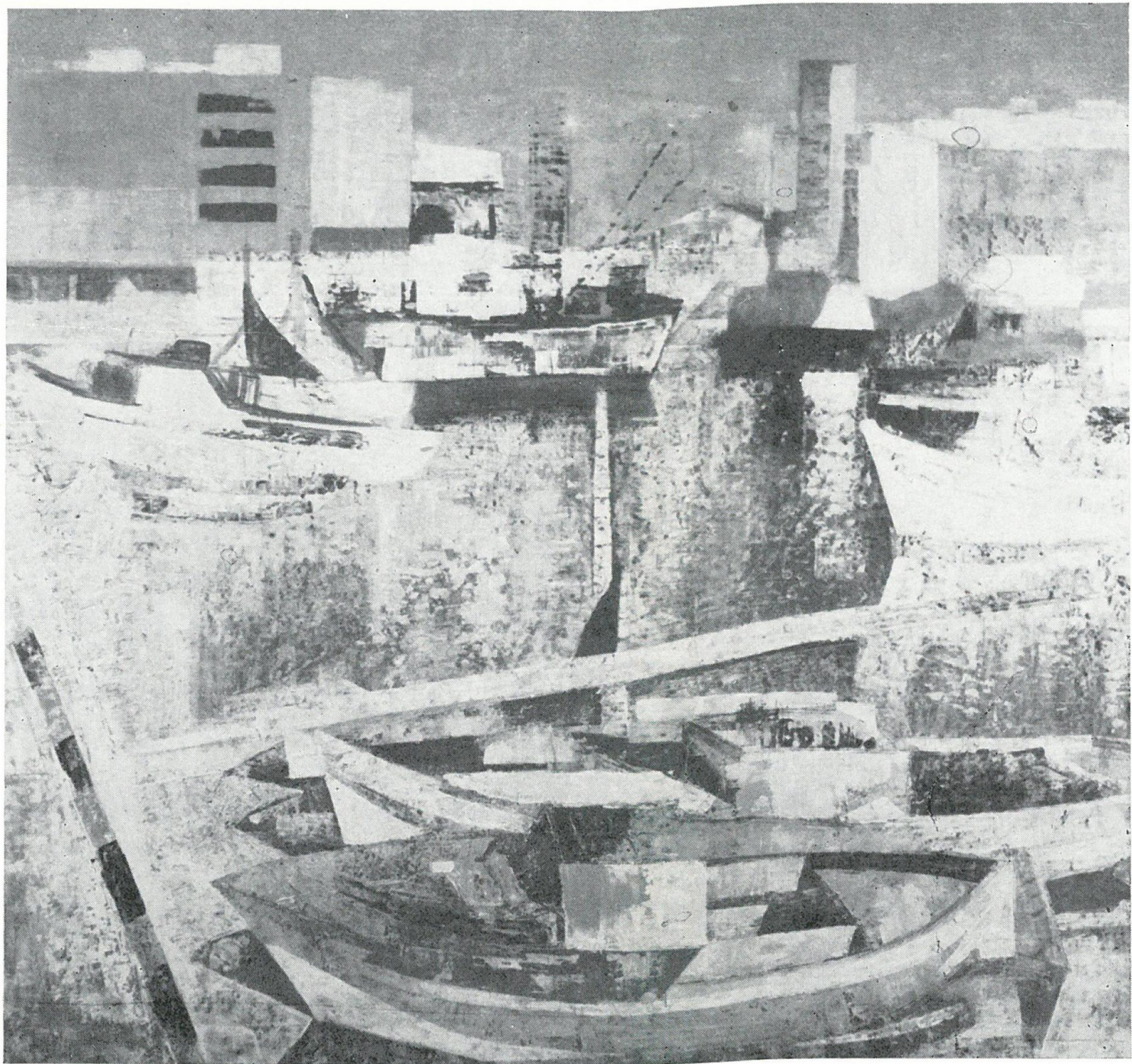


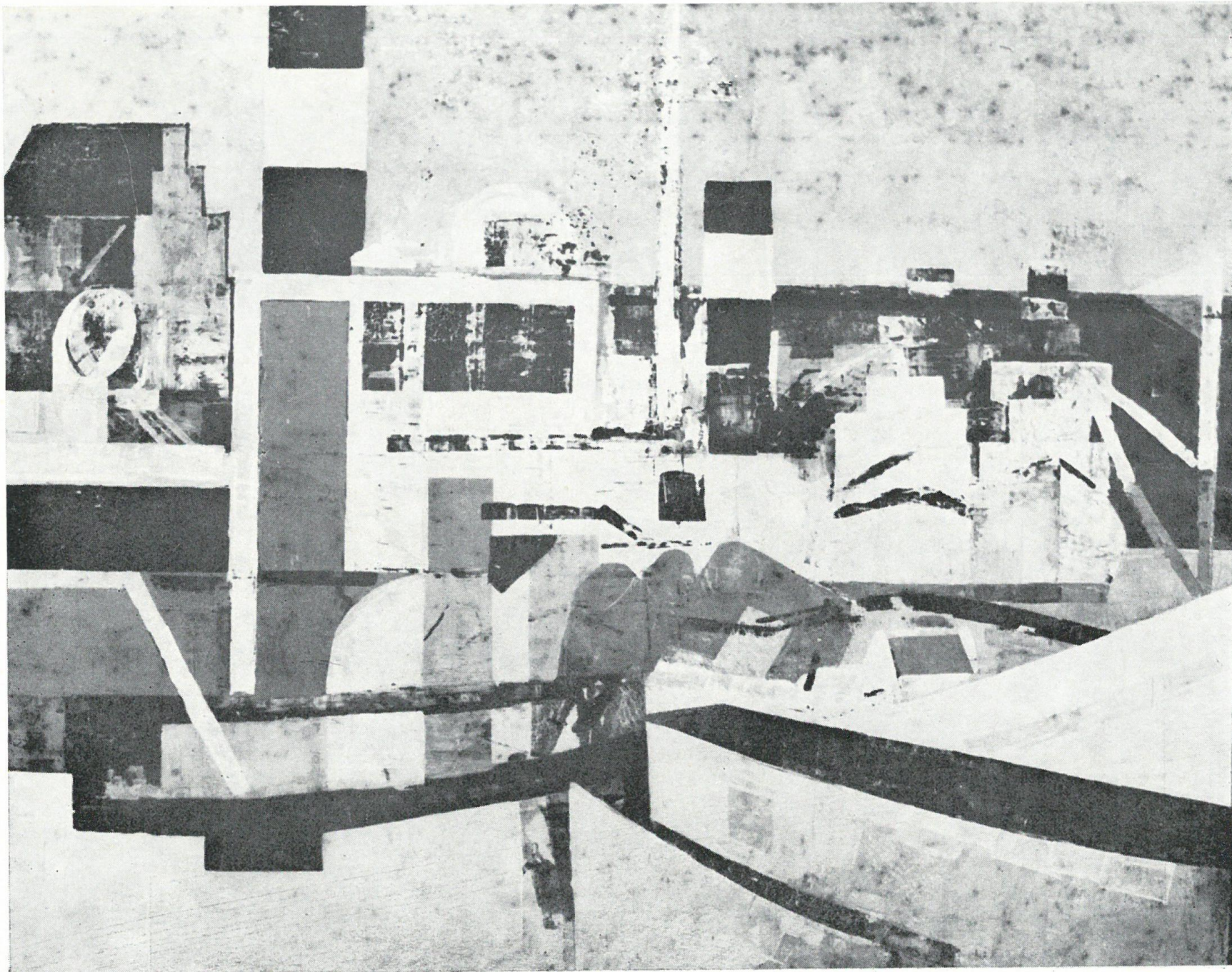
32

32. Koncert na orkiestrę II
35. Port w Gdyni

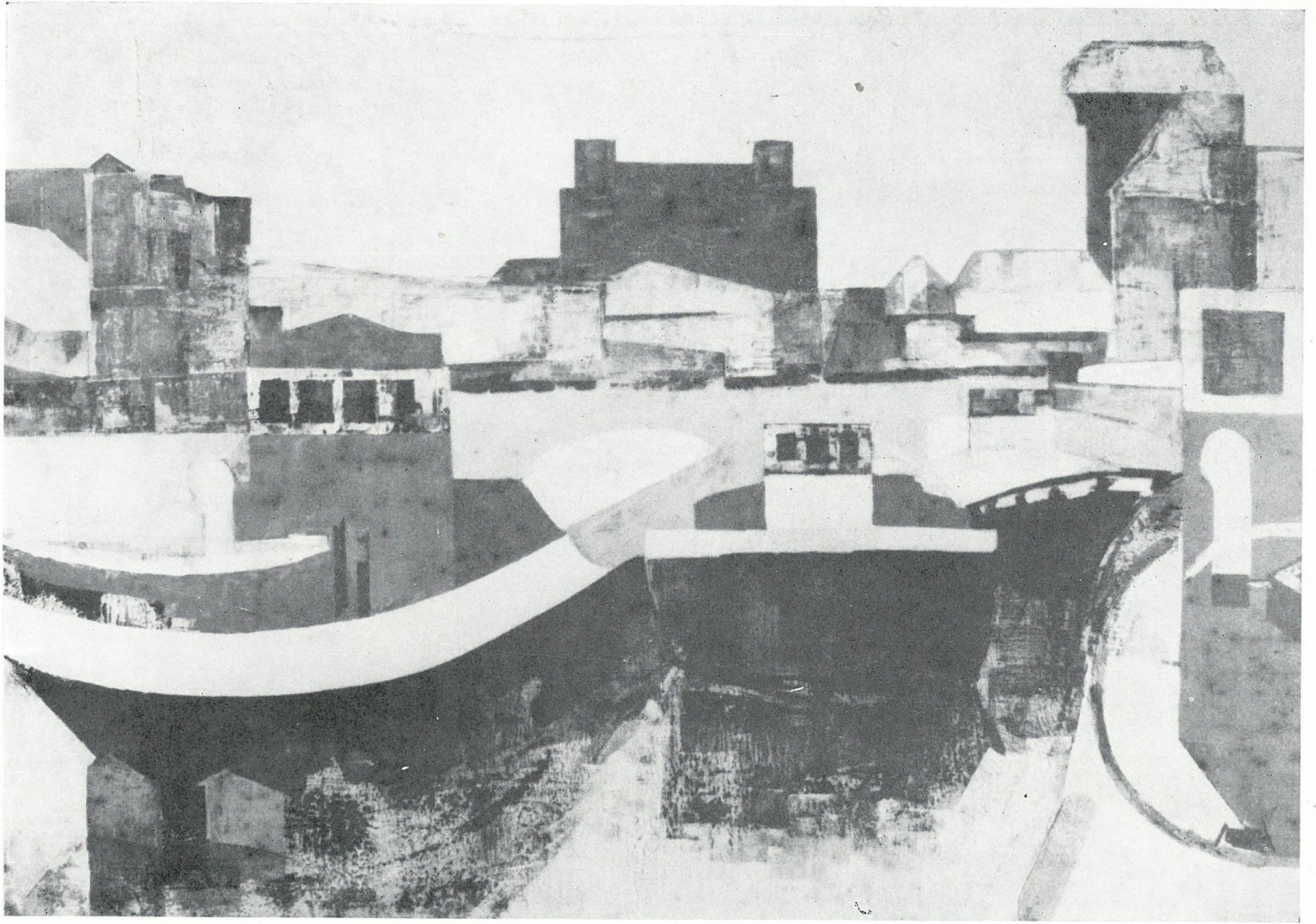


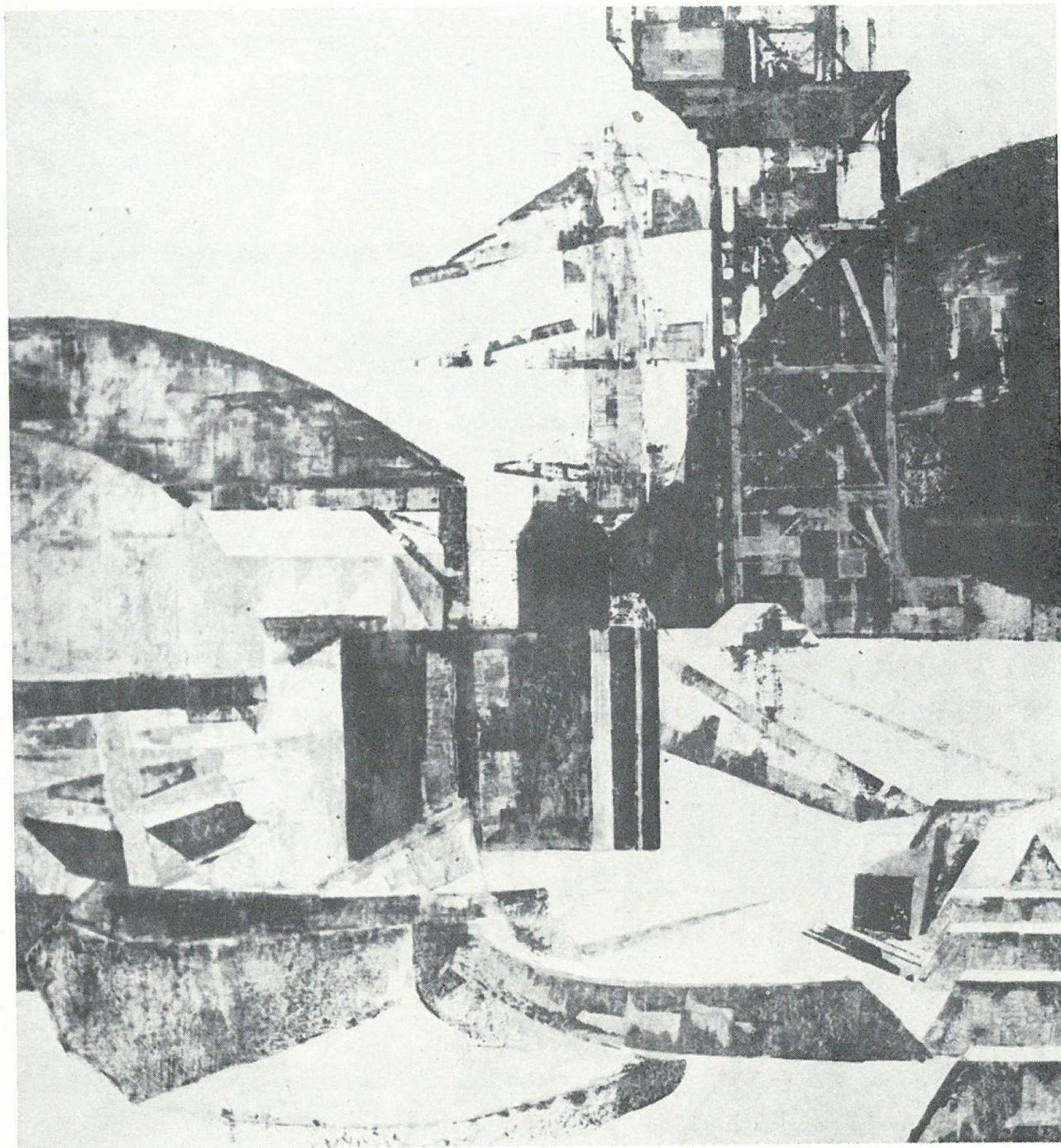






78. Gdańsk I
79. Gdańsk II





80. Stocznia Gdańska I
82. Stocznia Gdańska IV

**Projekt ekspozycji:
Kazimierz Śramkiewicz**

**Projekt plakatu i opracowanie graficzne katalogu:
Hubert Hilscher**

**Redakcja katalogu:
Barbara Mitschein (CBWA)**

**Zdjęcie Artysty:
Marian Murman**

**Zdjęcia do katalogu:
Czesław Bojarski
Henryk Romanowski
Zygmunt Szymoniak**

**Redakcja techniczna:
Jan Heydrich (CBWA)**

EGZEMPLARZ OKAZOWY
WYLACZONY ZE SPRZEDAŻY