

22/1954
zach

W Y S T A W A
P R A C M A L A R S K I C H

E D W A R D A
K O K O S Z K O

1954/55

» S Z T U K A «

ZWIĄZEK POLSKICH ARTYSTÓW PLASTYKÓW

W Y S T A W A
P R A C M A L A R S K I C H

E D W A R D A
K O K O S Z K O

GRUDZIEŃ 1954

STYCZEŃ 1955

„ZACHĘTA”
Państwowa Galeria Sztuki
Dział Dokumentacji
00-916 Warszawa, Pl. Matachowskiego 3
centr. 27-58-54, tel. 27-66-03, fax 27-78-86

CENTRALNE BIURO WYSTAW ARTYSTYCZNYCH
WYDAWNICTWO »SZTUKA« WARSZAWA

Obecna wystawa Edwarda Kokoszko zbiega się z 25-leciem jego nieprzerwanej pracy artystycznej i pedagogicznej. Zniszczenia wojenne, którym uległo wiele prac Artysty, szczupłość sal wystawowych oraz szereg trudności technicznych nie pozwoliły pokazać jego twórczości w sposób pełny. Wystawa gromadzi kilkanaście płócien zachowanych z okresu przedwojennego i okupacyjnego oraz tylko część dorobku Kokoszki z okresu ostatniego 10-lecia, ograniczoną głównie do pejzażu i portretu.

Edward Kokoszko urodził się w podwarszawskiej wsi Istebno w r. 1900. Droga Artysty z zagrody chłopskiej do sukcesów artystycznych nie była łatwa. Korepetycjami zdobywał minimum środków umożliwiających mu naukę w jednym z gimnazjów warszawskich. Uczęszczał następnie czas jakiś na wieczorowy kurs w Szkole Rysunkowej, słuchając jednocześnie wykładów na Uniwersytecie Warszawskim i Wolnej Wszechnicy. Przypadek zetknął go z Konradem Krzyżanowskim, który utwierdził artystyczne aspiracje młodzieńca i stał się jego pierwszym nauczycielem malarstwa.

W latach 1922—1926 odbywa Kokoszko studia w warszawskiej Akademii Sztuk Pięknych, w pracowni prof. T. Pruszkowskiego. Po uzyskaniu dyplomu wyjeżdża jako stypendysta do Paryża. Studiuje tam ze szczególnym zainteresowaniem techniki malarskie i konserwatorskie, w oparciu o dzieła dawnych mistrzów zgromadzone w galerii Luwru. Interesuje go również witraż. Zamówienia na kopie z arcydzieł Luwru pozwalają mu przedłużyć pobyt w Paryżu do 3 lat.

Po raz pierwszy wystawia swe prace w grupie „Bractwo św. Łukasza“, na Powszechnej Wystawie Krajowej w Poznaniu. W r. 1929 rozpoczyna pracę pedagogiczną jako starszy asystent kolejno w pracowniach profesorów M. Kotarbińskiego, T. Pruszkowskiego, W. Skoczylasa i F. Kowarskiego oraz jako wykładowca rysunku wieczornego i technik malarskich w Akademii Sztuk Pięknych w Warszawie. Od r. 1932 jest równocześnie nauczycielem prowadząc samodzielną pracownię technik malarskich w Miejskiej Szkole Sztuk Zdobniczych i Malarstwa. W r. 1933 zostaje zorganizowana jego pierwsza wystawa zbiorowa w „Zachęcie“.

Kokoszko był współorganizatorem i następnie przez kilka lat z rządu prezesem powstałego w r. 1934 „Bloku Zawodowego Artystów Plastyków“ jednoczącego szereg ugrupowań malarzy, rzeźbiarzy, grafików i „użytkowców“ (Bractwo św. Łukasza, tzw. „Szkola Warszawska“, grupa artystów wileńskich, Forma, Ryt, Ład i in.) oraz wielu artystów niezrzeszonych o dość różnorodnym obliczu ideowo-artystycznym. Ówczesną postawę twórczą Kokoszki charakteryzują jego słowa w artykule „Dwie drogi“ zamieszczonym w numerze 3/4 redagowanej przez niego „Plastyki“ z r. 1936: „Formalna, czysto malarska struktura obrazu wynika z konieczności wyrażania stosunku malarza do rzeczywistości, a nie jest celem samym w sobie, odrywającym sztukę od życia“. Była to postawa przeciwstawiająca się formalistycznym i abstrakcyjnym poczynaniom w ówczesnej plastyce.

W latach 1934—1939 zostaje Kokoszko kilkakrotnie nagrodzony za swe prace wystawione w ramach tzw. „salonów“ w Instytucie Propagandy Sztuki i w „Zachęcie“ oraz uzyskuje medal na Światowej Wystawie w Paryżu. W okresie tym podejmuje też pierwsze prace w zakresie dekoracyjnego malarstwa ściennego oraz odbywa wycieczkę artystyczną do Włoch.

W czasie okupacji pracuje jako nauczyciel w szkolnictwie zawodowym.

Po wojnie obejmuje profesurę w reaktywowanej Miejskiej Szkole Sztuk Zdobniczych i Malarstwa (przekształconej na-

stępnie na Wyższą Szkołę Sztuk Plastycznych). Powołany w r. 1947 na stanowisko profesora Akademii Sztuk Plastycznych organizuje wydział konserwacji, zostając jego pierwszym dziekanem oraz prowadzi pracownię rysunku i malarstwa.

W r. 1948 wystawia swe prace w ramach grupy „Powiśle“ i następnie uczestniczy niemal we wszystkich wystawach okręgowych i ogólnopolskich. W ciągu lat ostatnich wykonuje również, względnie współuczestniczy w wykonaniu szeregu prac z zakresu monumentalnego malarstwa ściennego: w siedzibie Towarzystwa Przyjaźni Polsko-Radzieckiej w Warszawie, w Domu Kultury w Rzeszowie — oraz w jednym z wnętrza Pałacu Kultury i Nauki.

Prace Edwarda Kokoszki znamionuje rzetelny rysunek oraz doskonała znajomość rzemiosła malarskiego. W pokazanych pejzażach i portretach, zwłaszcza z okresu przedwojennego, widać chęć dopracowania się przez artystę, w oparciu o doświadczenia zebrane w galerii Luwru, własnego spojrzenia na naturę i własnych środków wyrazowych. W takich szczególnie interesujących pracach jak „Portret ob. K.“, „Krajobraz podgórski“, czy „Łubin“, obok zdecydowanych akcentów realizmu uderza duża swoistość środków formalnych — zwłaszcza bogactwo faktury uzyskiwane laserunkami na barwnych podkładach, półsuchymi przetarciami oraz różnicowaniem grubości powierzchni i kierunku kładzenia farby pędzlem bądź szpachlą. W śmiały i niezwykle prosty sposób wywołał np. artysta w krajobrazie efekt półka łubinu. W portrecie ob. K. faktura obrazu doskonale harmonizuje z całą „mieszczakością“ portretowanej. Rozumienie spraw warsztatowych pozwala Kokoszce na wydobycie również ciekawych efektów kolorystycznych i wyrazowych, jak np. w niewielkim studium okupacyjnym, zatytułowanym „Moja brama z r. 1944“.

W pokazanym dorobku powojennym artysty odnajdujemy również owe cechy „aktywnego“ stosunku do rzeczywistości, do natury — mobilizującego bogaty repertuar środków artystycznych — najczęściej w krajobrazach, np. w szeregu pejzaży z okolic Kazimierza nad Wisłą (I), z Kadzidla czy Chmielna.

Wystawa Edwarda Kokoszki jest, obok podobnych innych wystaw retrospektywnych, interesującym przyczynkiem do dziejów naszej plastyki zarówno ciągle jeszcze niedostatecznie opracowanego okresu 20-lecia międzywojennego, jak i doby ostatniej. Jest jednocześnie przeglądem szeregu ciekawych poszukiwań i prób warsztatowych. Zasluguje na uwagę tym bardziej, że twórczość Kokoszki cechuje skromność, prostota i uczciwość — przymioty charakteryzujące zarazem samego twórcę jako człowieka, artystę i nauczyciela.

A. Vetulani

SPIS PRAC

1929—1939 r.

1. Krajobraz z Francji	olej	38 × 46
2. „ „ spod Skierniewic I	„	38 × 46
3. Portret ob. K.	„	65 × 54
4. Krajobraz podgórski	„	54 × 65
5. Nowy Zjazd I	„	38 × 46
6. Nowy Zjazd II	„	46 × 55
7. Portret ob. N. Chelmskiej	tempera olejna	65 × 54
8. Krajobraz z Nałęczowa I	olej	50 × 60
9. Krajobraz z Nałęczowa II	„	33 × 41
10. Łubin	„	60 × 73
11. Krajobraz spod Skierniewic II	„	55 × 46
12. Śnieg i drzewo	„	35 × 27
13. I studium portretowe ojca	„	46 × 38
14. Portret ob. Wrześniewskiej	„	65 × 54
15. Krajobraz zimowy z Podhala	„	33 × 41
16. Kwiaty I (astry)	„	40 × 36
17. Portret ob. Zbyszewskiej	„	65 × 54

1939—1944 r.

18. Grób nieznanego żołnierza z r. 1939	„	50 × 60
19. Nowy Zjazd III	„	46 × 55
20. Kwiaty II (róże)	„	55 × 46
21. Głowa rolnika ze wsi Istebno	„	50 × 41
22. Kwiaty III (cynie)	„	41 × 33
23. Moja brama z r. 1944	„	23 × 27
24. Łąka	„	46 × 55
25. II studium portretowe ojca	„	54 × 42

1945—1954 r.

26. Płotek z Grodziska Maz.	olej	18 × 23
27. I studium portretowe żony	„	55 × 43
28. Ogródek	„	32 × 40
29. Kra obraz z okolic Góry Kalwarii I	„	60 × 73
30. Szkic krajobrazu z okolic Góry Kalwarii	„	38 × 55
31. Studium jabłoni	„	42 × 55
32. Krajobraz z okolic Góry Kalwarii II	„	54 × 65
33. „ „ „ „ III	„	65 × 81
34. „ „ „ „ IV	„	46 × 55
35. Krajobraz z okolic Kazimierza n/Wisłą I	„	60 × 73
36. Krajobraz z okolic Kazimierza n/Wisłą II	„	54 × 65
37. Krajobraz z okolic Kazimierza n/Wisłą III	„	54 × 65
38. Krajobraz z okna	„	65 × 81
39. Krajobraz z okolic Kadzidla I	„	54 × 65
40. „ „ „ II	„	54 × 65
41. „ „ „ III	„	65 × 81
42. „ „ „ IV	„	46 × 55
43. „ „ „ V	„	46 × 55
44. Zagroda wiejska	„	65 × 81
45. L. Waryński	„	78 × 50
46. M. Nowotko	„	73 × 60
47. K. Kalinowski — naczelnik Rządu Narod. na Litwie z r. 1863	„	92 × 65
48. Frycz Modrzewski	„	73 × 56
49. Krajobraz z okolic Chmielna I	„	65 × 81
50. „ „ „ II	„	54 × 65
51. „ „ „ III	„	54 × 65
52. „ „ „ IV	„	65 × 81
53. „ „ „ V	„	65 × 81
54. Kwiaty IV (polne)	„	72 × 54
55. Szkic krajobrazu	„	47 × 36

56. Trasa W-Z	olej	46 × 55
57. Studium portretowe Maciusia	„	65 × 54
58. Most Śląsko-dąbrowski	„	46 × 55
59. II studium portretowe żony	„	55 × 46
60. Kwiaty V (róże)	„	61 × 46
61. Budowa Pałacu Kultury i Nauki	„	81 × 100
62. Portret ob. Prof. Dr L. Plockera	„	72 × 60
63. Kwiaty VI	„	61 × 46
64. Portret ob. Dr J. Kwoczyńskiego	„	61 × 46
65. Nowy most w Sandomierzu	„	46 × 61
66. Szkic krajobrazu z Sandomierza	„	25 × 35
67. Krajobraz z okolic Serocka I	„	60 × 73
68. „ „ „ II	„	60 × 73
69. „ „ „ III	„	46 × 61
70. B. Bierut	rysunek	63 × 50
71. K. Rokossowski	„	63 × 50
72. „	„	63 × 50
73. Studium do portretu	„	90 × 70

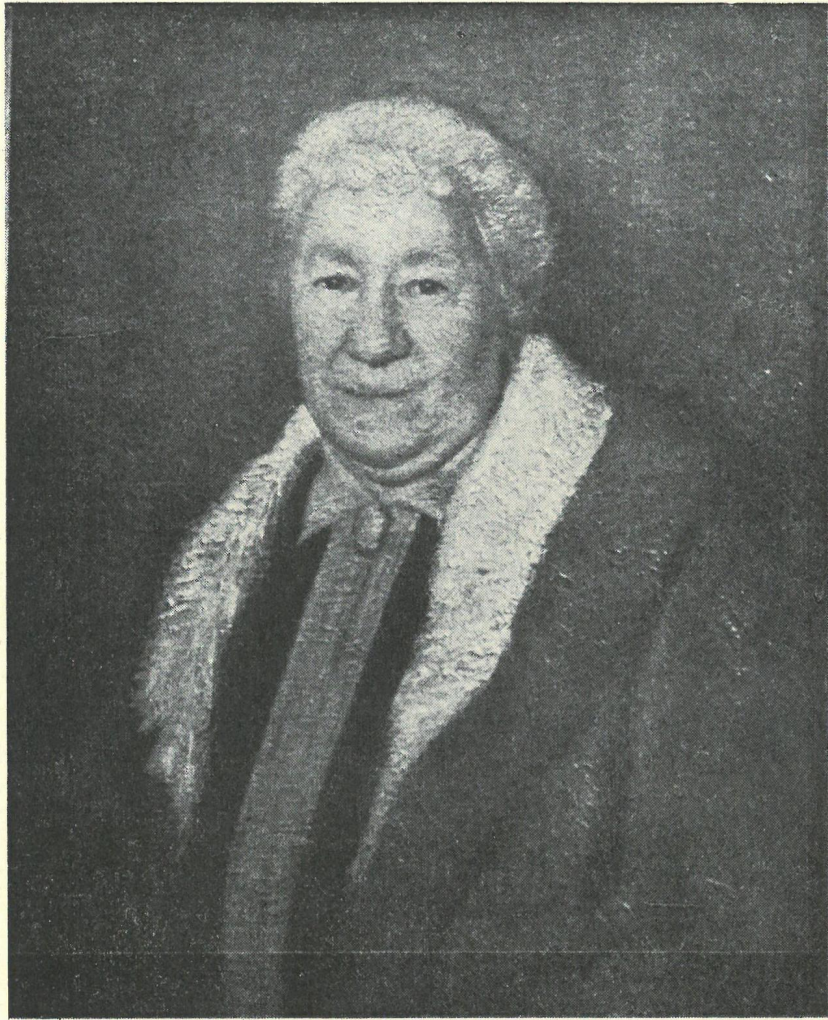
ILUSTRACJE



K. KALINOWSKI
NACZELNIK RZĄDU NARODOWEGO NA LITWIE Z R. 1863



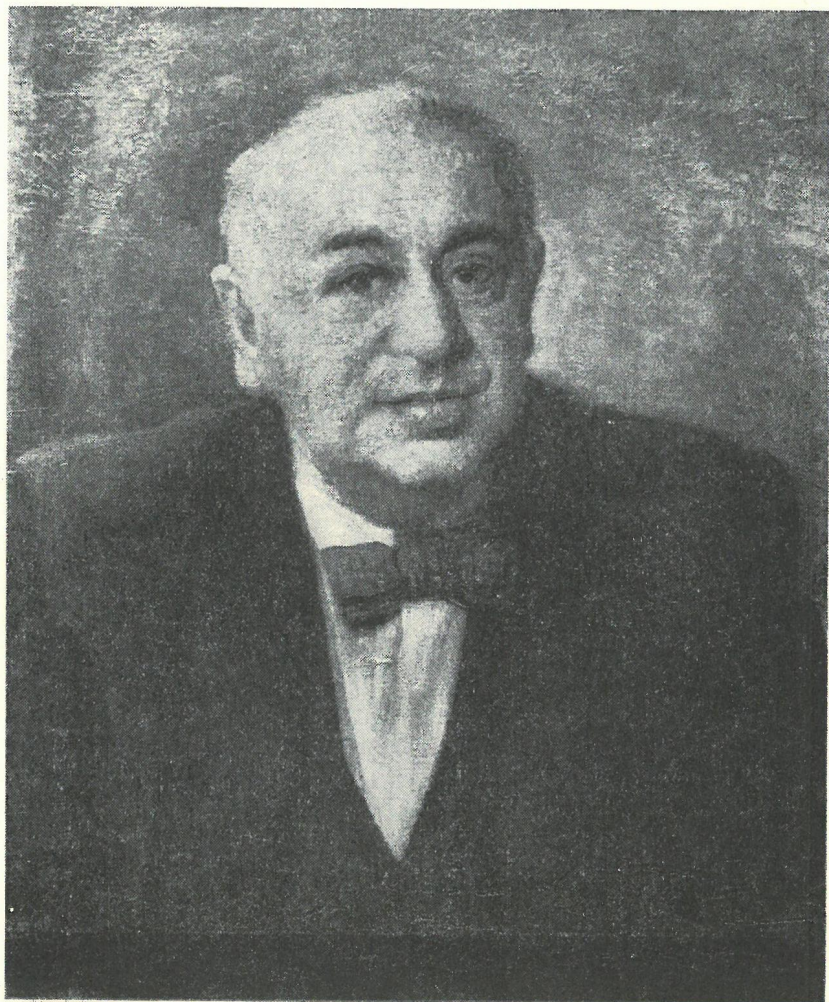
MARCELI NOWOTKO



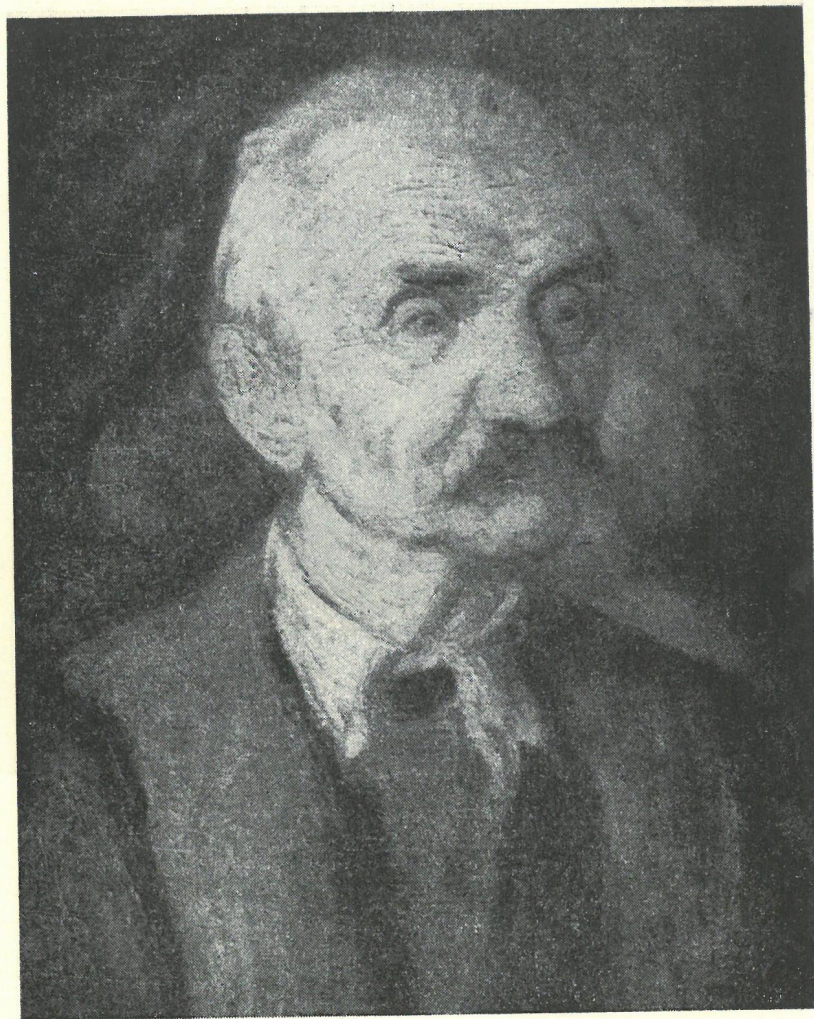
PORTRET OB. K.



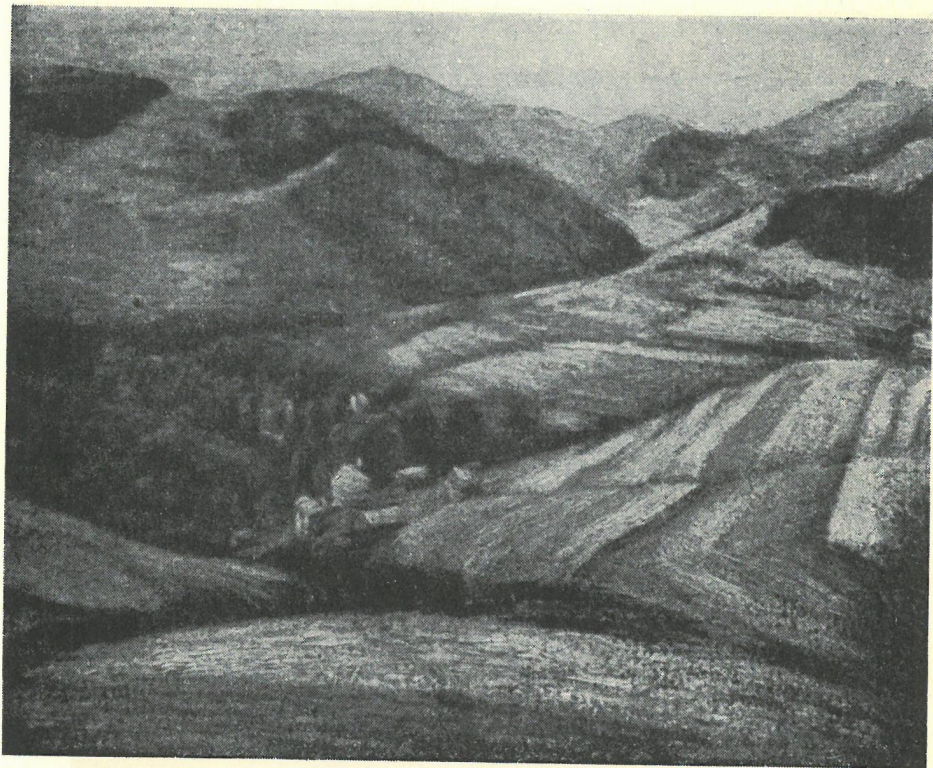
STUDIUM PORTRETOWE ŻONY I



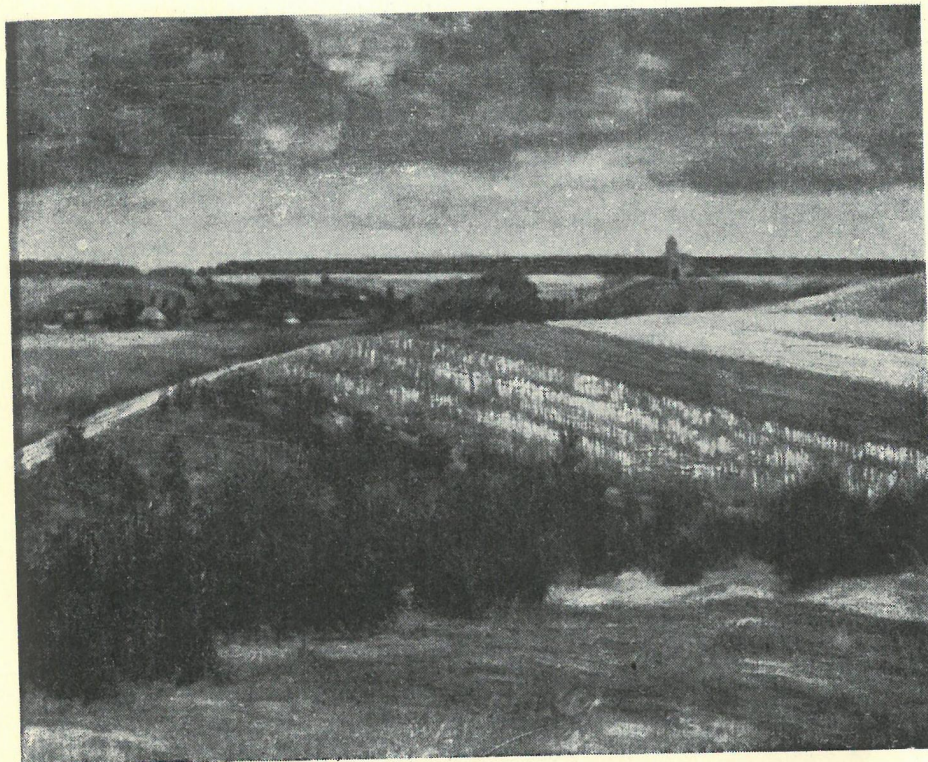
PORTRET OB. PROF. DR L. PLOCKERA



STUDIUM PORTRETOWE OJCA II



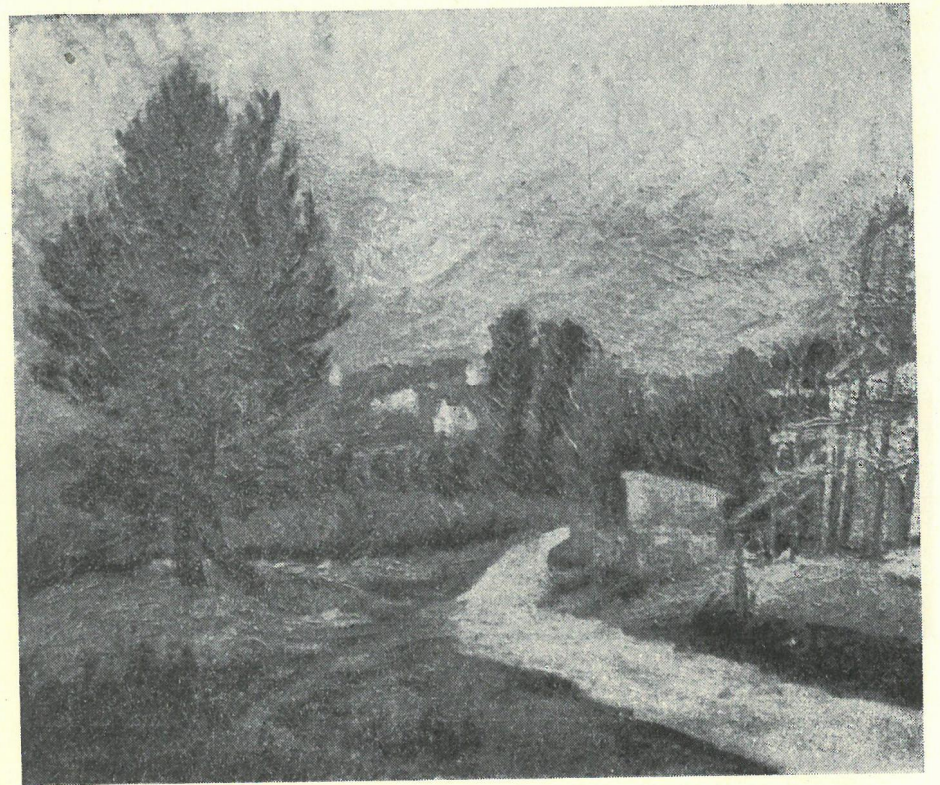
KRAJOBRAZ PODGORSKI



LUBIN



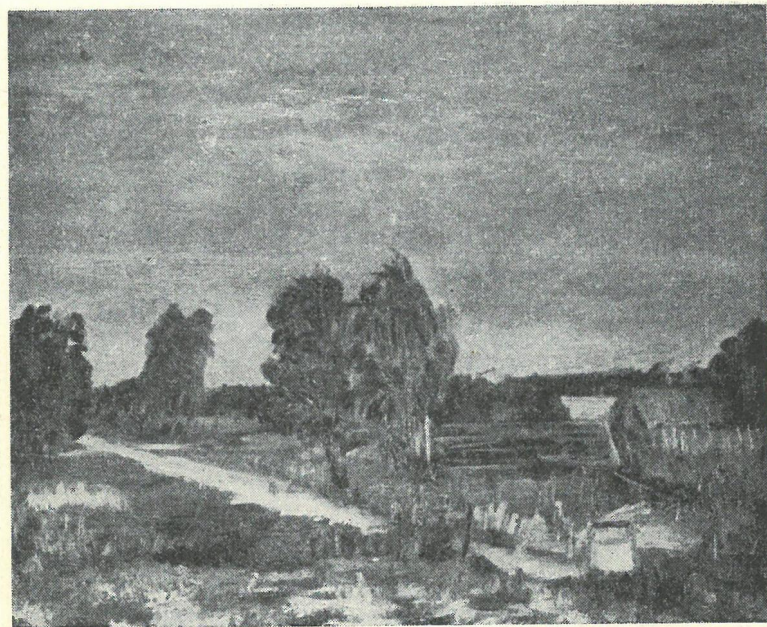
KWIATY VI



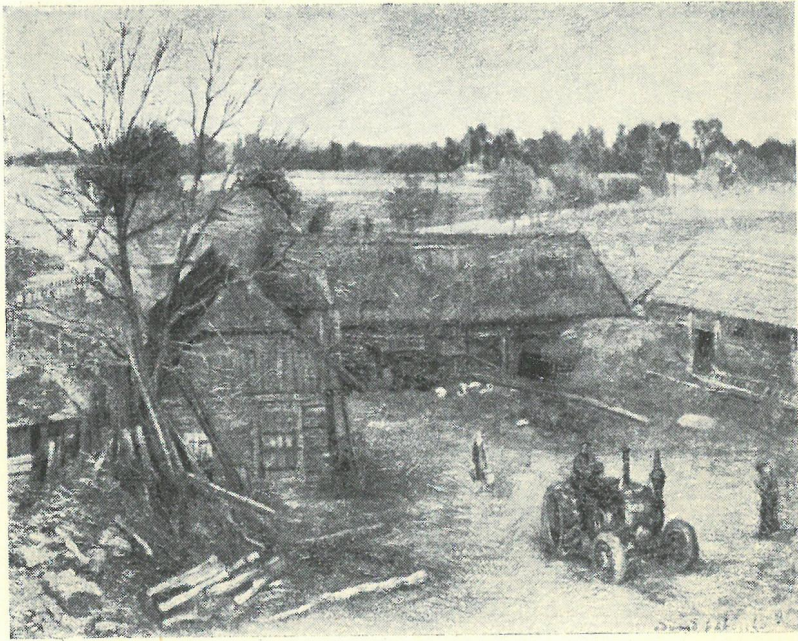
KRAJOBRAZ Z OKOLIC KAZIMIERZA N/WISŁĄ



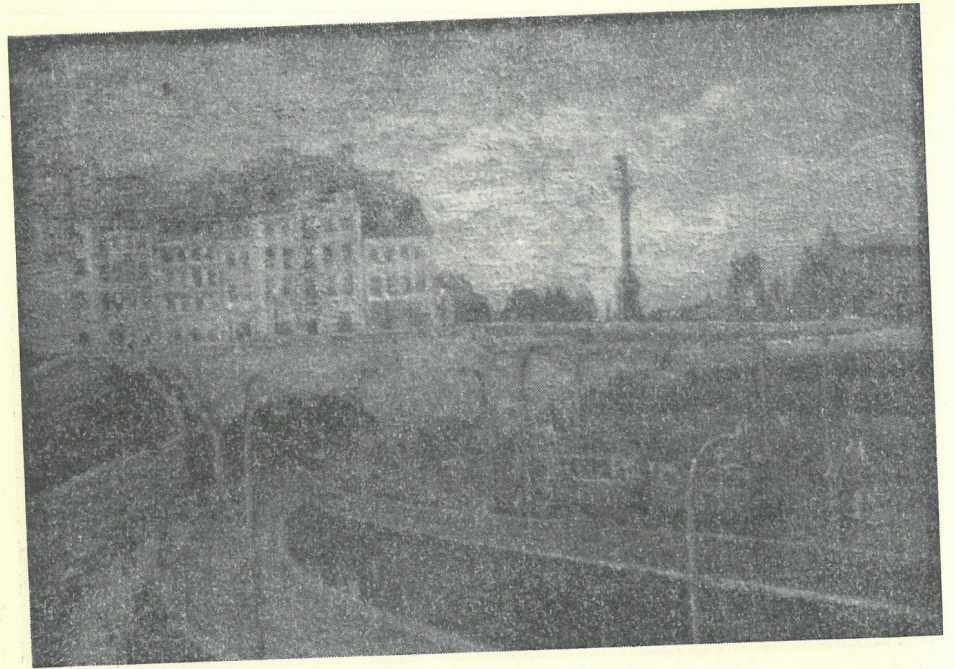
KRAJOBRAZ
(DAR DLA DELEGACJI RZĄDOWEJ NRD)



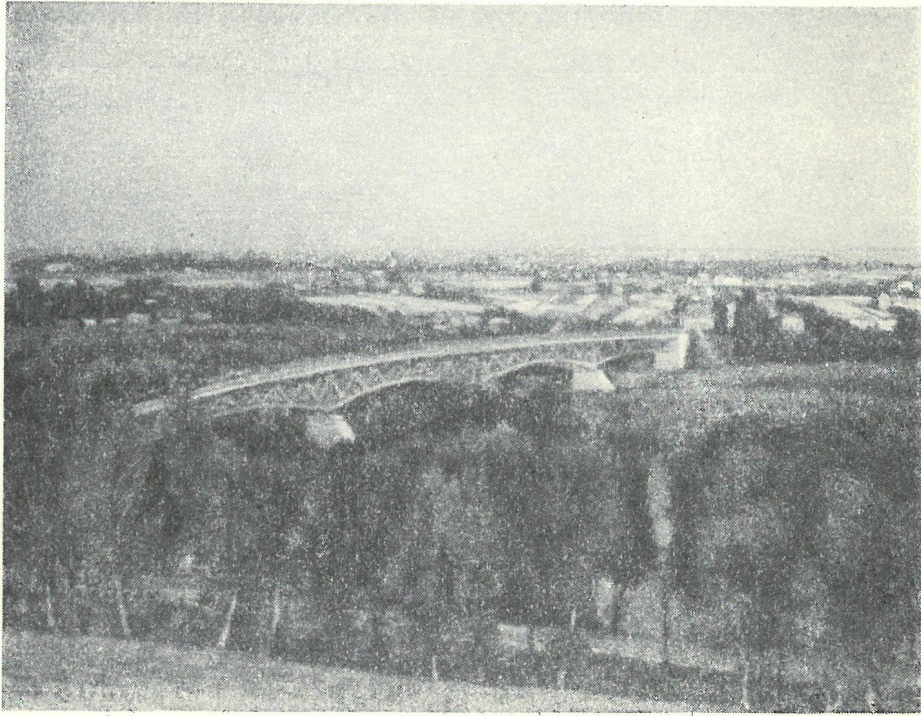
KRAJOBRAZ Z OKOLIC KADZIDEŁA II



ZAGRODA WIEJSKA



TRASA W-Z



NOWY MOST W SANDOMIERZU

