

11/1956zach

ZPAP

TKANINY
HELENY
BUKOWSKIEJ

11/X
29/X
1956

CBWA

ZWIĄZEK POLSKICH ARTYSTÓW PLASTYKÓW
CENTRALNE BIURO WYSTAW ARTYSTYCZNYCH

WYSTAWA
TKANINY DEKORACYJNEJ
HELENY BUKOWSKIEJ

WRZESIEŃ—PAŹDZIERNIK
1956

WARSZAWA—»ZACHĘTA«

Nazwisko Heleny Teodory Bukowskiej, zmarłej 2 maja 1954 r., jakkolwiek jeszcze nie spopularyzowane, znane jest dobrze wśród specjalistów tworzących tkaninę artystyczną, lub zajmujących się nią teoretycznie. Wielu z nich oddaje nawet artystce pierwsze miejsce wśród współczesnych projektantów tkaniny artystycznej stanowiącej obecnie czołową pozycję polskiej sztuki dekoracyjnej.

Tych kilka słów rekomendacji wstępnej, koniecznej dla uwydatnienia wagi i znaczenia pośmiertnej wystawy dzieł Heleny Bukowskiej, zwłaszcza dla widza nieobznajmionego dostatecznie z naszą twórczością artystyczną w dziedzinie tkaniny dekoracyjnej, niech będzie równocześnie określeniem ciężaru gatunkowego tej wystawy. Jest on tym większy, że dokonano tu po raz pierwszy zebrania eksponatów obrazujących całokształt sztuki Heleny Bukowskiej, a rozproszonych po różnych zbiorach i będących w posiadaniu różnych instytucji i osób prywatnych. Trzeba jeszcze dodać, że mimo wielkiego uznania, nie oszczędzonego ogólnie tkaninie Bukowskiej, dzieła jej nie były dotąd nigdzie zgromadzone na odrębnej wystawie, być może przede wszystkim ze względu na ciągle rozwijającą się jej twórczość artystyczną, której nie sposób było zamknąć jakimś podsumowaniem w formie wystawy, przerywającym w sposób sztuczny proces ewolucji twórczej artystki.

Uczyniła to jednak śmierć zostawiając dzieło życia Bukowskiej nieukończone. Stąd na wystawie znajdują się tkaniny nowego typu, odbiegające od dotychczasowych osiągnięć artystycznych Bukowskiej, rozpoczęte jedynie przez nią, a dokoń-

zione lub kontynuowane przez bliskich jej współpracowników. Dlatego też napotkać tu można wzory o innym nieco charakterze, niż spokojny w kompozycji linearnej i barwnej pasiak, tak znamienity dla dawnej, wykształconej już dostatecznie i okrzeplej tkaniny Bukowskiej. Poprzez zarysowujące się nowości wyczuć można na wystawie świat jej przyszłej sztuki, zapoczątkowanej świeżo takimi tkaninami jak znana już od kilku lat „Warszawa” lub dopiero teraz pokazany „Sad”.

Wymienione makaty zwiastując nowy etap twórczości artystycznej Bukowskiej, zupełnie niespodzianie zamknęły tę twórczość całkowicie. Będąc zapowiedzią stały się ostatnim słowem. Trzymając się tej nomenklatury posłowiem chyba nazwać należy ledwie rozpoczęty za jej życia kilim-gobelin, do którego całkowity projekt na kartonie tworzy jedynie podstawę do interpretacji właściwych efektów splotowo-barwnych zamierzonych przez autorkę.

Wystawę niniejszą porównać by można do wydania cennego rękopisu, przerwane w nowozaczętym rozdziale, który zapowiadał bogatsze rozwinięcie treści przedstawionych w części dokończonych.

Zobrazowanie tej treści i próbę naświetlenia istoty sztuki Bukowskiej niech poprzedzi rys życia artystki wypełnionego w okresie dojrzałym służbą tworzenia piękna i jego upowszechniania. Jednolity charakter jej życia utrzymanego konsekwentnie w bezkompromisowym uznawaniu nadrzędności wymogów sztuki nad sprawami osobistymi narażał ją wprawdzie na ciągłe konflikty z ludźmi inaczej stawiającymi te zagadnienia, ale też uchronił jej sztukę od odstępstw na rzecz popłatnych, lecz pozaartystycznych żądań koniunkturalnych. Sztuka była w jej życiu tym, czym bywa idea dla prekursorów nowego porządku społecznego: jedyną prawdą, przed którą musiało ustępować wszystko inne. Taką pamięć po sobie zostawiła wszędzie tam, gdzie pracowała i tak o niej mówią ci, którzy zetknęli się z nią na gruncie sztuki.

Urodzona 2 marca 1899 r. w Piotrogradzie mieszkała początkowo w Finlandii, a potem w różnych częściach Rosji, gdzie ojciec jej budował koleje. Na Krymie w Sewastopolu ukończyła w 1917 r. gimnazjum. W r. 1919 przybyła do Polski.

Czy i w jakim stopniu okres rosyjski wpłynął na jej sztukę — trudno odpowiedzieć. Chyba raczej nie, choć z rzadka można w niektórych tkaninach Bukowskiej odnaleźć wzory dekoracyjne zbudowane z motywów o charakterze ruskim. Łatwo je jednak dostatecznie wytłumaczyć późniejszymi kontaktami z kulturą ludową na wschodnich kresach Polski międzywojennej.

W każdym razie rozwój jej sztuki związany jest z całym czasokresem pobytu Bukowskiej w Polsce. Już w r. 1920, zaraz po powrocie do Ojczyzny, spotykamy ją jako studentkę Wydziału Sztuk Pięknych na Uniwersytecie Wileńskim. Studiuje wówczas grafikę i sztuki dekoracyjne u prof. Mieczysława Kotarbińskiego. W roku 1923, w dwa lata po śmierci ojca, przenosi się do Warszawy, z którą nie rozstaje się już do końca życia. Z miastem tym też łączy się rozkwit jej tkactwa artystycznego, do którego soki czerpała również ze sztuki ludowej. Szukała jej zaś bezpośrednio na gruncie polskiej kultury ludowej, przede wszystkim na Wołyniu, później w okolicach Łukowa.

Podstawowym jednak źródłem charakteru artystycznego tkactwa Bukowskiej są studia w Warszawskiej Szkole Sztuk Pięknych, przemianowanej następnie na Akademię. Od r. 1923 do 1929 pracuje u prof. Czajkowskiego, studiując architekturę wewnątrz, u prof. Trojanowskiego zapoznaje się z malarstwem ściennym, zaś tkactwo artystyczne uprawia pod kierunkiem prof. Jastrzębowskiemu. Warszawskie swe studia wieńczy Bukowska kilkoma dyplomami uprawniającymi ją do nauczania rysunków w szkołach średnich ogólnokształcących, a rysunków z ćwiczeniami plastycznymi, nauki o ubiorach i tkactwa

w szkołach zawodowych. W roku 1936 uzyskuje również dyplom w zakresie architektury wnętrz.

Prowadzi ona pracę w dziedzinie nauczania plastyki niemal od momentu rozpoczęcia studiów artystycznych. Już w Wilnie w roku 1920 jest nauczycielką rysunków w tamtejszych szkołach Stowarzyszenia Nauczycielstwa Polskiego i w Szkole Zawodowej Tkackiej dla instruktorek — A. Mohłówny. Po przeniesieniu się Bukowskiej do Warszawy jej działalność nauczycielska zostaje utrzymana i poparta ukończeniem w roku 1926 odpowiedniego kursu pedagogicznego. Żeńska Szkoła Gospodarczo-Zawodowa im. Królowej Jadwigi w Warszawie, Szkoła Zawodowa Żeńska im. Wincentego a Paolo w Warszawie i Szkoła Zawodowa w Siedlcach — oto miejsca pracy nauczycielskiej Bukowskiej od roku 1923 w okresie przedwojennym. A rezultat tej pracy: przede wszystkim upowszechnienie wartości plastycznych wśród tych warstw naszego społeczeństwa, z których rekrutowały się uczennice szkół zawodowych w dawnym ustroju. A więc wcale nie elitarnych.

Ślad wpływu Bukowskiej na kulturę plastyczną przeciętnych mieszkańców naszego kraju odnalazł np. prof. Bartłomiejczyk na tak zwanej głębokiej prowincji. Zdziwiony wysokim poziomem wnętrza przypadkowo spotkanego, dowiedział się, że pani domu jest właśnie dawną uczennicą Bukowskiej, której zawdzięcza swój rozwój artystyczny i smak estetyczny w dziedzinie życia codziennego.

Nie ta jednak strona życia i zasług Bukowskiej jest dla nas najważniejsza, jakkolwiek ze wszech miar zasługuje na podkreślenie i uwydatnienie w tym pierwszym szkicu biograficznym przedwcześnie zmarłej artystki-wychowawczyni. Dużo większe znaczenie posiada kształcenie przez nią nowego narybku tkaczy artystycznych w ramach Akademii Sztuk Pięknych w Warszawie, gdzie od roku 1933 pełniła obowiązki asystentki w pracowni tkackiej. Warto tu zaznaczyć, że ucznia-

mi jej w dziedzinie tkactwa są również twórcy sławnych dziś już kilimów-gobelinów Gałkowscy, których sztukę jednak Bukowska oceniała bardzo krytycznie.

Z Akademią warszawską i równocześnie z pierwszą w Polsce spółdzielnią artystyczną „Ład” związana była najściślej główna działalność Bukowskiej zarówno jako twórczyni charakterystycznej dla niej, polskiej tkaniny artystycznej jak też współtwórczyni stylu współczesnego tej tkaniny, wykształconego głównie właśnie w ośrodku warszawskim w oparciu o Akademię i „Ład”, który właściwie był gospodarczą emanacją grupy artystów skupionych przy Akademii. W samej Akademii działalność artystyczna Bukowskiej w zakresie tworzenia współczesnej tkaniny polskiej rozpoczęła się od współpracy nad podniesieniem poziomu naszego kilimiarstwa. W oparciu o doświadczenia farbiarskie Okołowicza, a następnie Buszka i rezultaty poszukiwań odpowiedniego surowca, prowadzone głównie przez Plutyńską, zajęła się Bukowska stroną techniki tkackiej kilimów, szczególnie stosowanej na warsztatach pionowych, dającej efekty podobne do osiągniętych w dawnych gobelinach. W rozwiązywaniu problematyki artystycznej kilimów gobelinowych wysunęła się Bukowska na pierwsze miejsce, wśród innych zajmujących się razem z nią tym zagadnieniem i tu dostrzec można zarys i grunt dla tych efektów polskiego gobelinu współczesnego, które reprezentują najbardziej dziś znani Gałkowscy.

Najmocniej jednakże twórczość własna Bukowskiej zespolona została z „Ładem”. Już do powstania tej spółdzielni przyczyniła się Bukowska bardzo wydatnie pod względem finansowym, zasilając ją przy założeniu poważnym wkładem ze sprzedaży domu, pozostawionego jej przez ojca w Finlandii. W warsztatach „Ładu”, w ich dziale tkackim, którego była kierownikiem od roku 1926 do 1930, nie licząc powojennego okresu kłódzkiego, powstały wszystkie jej tkaniny „nicielnicowe” i żakardowe, stanowiące główny zrąb dorobku artystycznego Bu-

kowskiej. Jakkolwiek bowiem — jak to później zobaczymy — zajmowała się Bukowska i innymi rodzajami tkaniny dekoracyjnej, największe rezultaty i najpełniejszy rozwój osiągnęła właśnie w wymienionych poprzednio dwóch technikach, uprawianych w „Ładzie”, zwłaszcza w warsztatach tej spółdzielni w Kłodzku, zorganizowanych po wojnie właśnie przez Bukowską.

Osiągnięte sukcesy i styl własny tkanin tej artystki mają swe podstawy w dokładnym opanowaniu rzemiosła i dogłębnym poznaniu jego wymagań i możliwości, a zarazem charakteru efektów artystycznych jemu właściwych. Opanowana wiedza techniczna od farbowania, przedzenia i zakładania osnowy po wirtuozerię kombinacji splotowych możliwych na warsztacie żakardowym, pozwoliła jej na komponowanie z pełną świadomością osiągnięcia zamierzonych efektów. A i kompozycja sama polegała u Bukowskiej nie tylko na kreśleniu wzoru i przygotowywaniu dla niego rysunku technicznego, lecz także na projektowaniu w materiale wprost na warsztacie.

Dlatego też w tkaninach Bukowskiej efekty naturalne splotów technicznych nigdy nie są zatarte, ale przeciwnie — wyzyskane i uwydatnione. Splot też i jego prosty charakter jest tam tworzywem dla budowy wzoru, zgodnego w linii i układzie z poziomem i pionem wątku i osnowy.

Szlachetna ta prostota posiada inne jeszcze źródło, którego nie sposób pominąć przy opisywaniu i wyjaśnianiu sztuki Bukowskiej. Jest nim nasze tkactwo ludowe. Artystka starała się je zgłębić przy każdej sposobności, których bogato nastroczały jej wędrowki po kraju. O jej stosunku do sztuki ludowej może wiele powiedzieć następujący fragment sprawozdania z konkursowej wystawy sztuki ludowej w Augustowie w roku 1951: „Na specjalną uwagę... zasługiwały... tkaniny białe, lniane obrusy, ręczniki, kapy — zachwycaly prostotą, sensem, bogactwem pomysłów technicznego ornamentu”. Tak pisała Bu-

kowska, która z techniką tkania artystycznego była „za pan brat”, a w estetyce tkaniny dekoracyjnej niezmiernie wymagająca. Mimo całej swej wiedzy korzyła się przed potęgą sztuki tradycyjnej całych pokoleń ludowych i była „uczoną” interpretatorką tej sztuki, podobnie jak Chopin — muzyki ludowej.

Dlatego też spotykamy w tkaninach ludowych i o typie własnym, wytworzonym przez Bukowską, zbieżność zapewne nie przypadkową. Polega ona na kompozycji pasowej, o przewadze wątku we wzorze, nad barwą nici osnowy. Pasy te, tu i tam przeważnie gładkie, lub ozdobione wzorem tkackim niezbyt się zaznaczającym, utrzymują się jako dominanta całego układu, mieniącego się tęczą różnorodnych zestawień barwnych.

I tu spotykamy się już z zasadniczą różnicą między tkaniną ludową, a sztuką Bukowskiej. Kolorystyka jej miękka, subtelna, stonowana i wyszukana wyjątkowo jedynie zbliża się do skali barwnej polskiej tkaniny ludowej. Unika też jej kontrastów i zaskakujących skojarzeń barwnych posługując się w ich miejsce łagodnością półtonów, przenikaniem się wzajemnym barw wątku i osnowy, która dla kolorystyki tkanin Bukowskiej posiada bardzo ważne znaczenie, oraz skalą barwną opartą na smaku, wiedzy i kulturze artystycznej wyrobionej przez sztukę europejską, zwłaszcza wieku XX. Stąd, znowu podobnie jak u Chopina, tkaniny Bukowskiej odznaczają się wybitnym charakterem narodowym przy zachowaniu pełnego kontaktu ze sztuką współczesnej nam Europy. Są narodowe i międzynarodowe równocześnie. Narodowe we wzorze, a międzynarodowe w barwie, jakkolwiek tonacja kolorystyczna pozostaje osobistą własnością i wkładem oryginalnym jej twórczyni.

Główny zrąb tkanin dekoracyjnych Bukowskiej tworzą tzw. „nicielnicówki”, tj. tkane ręcznie, na zwykłym warsztacie, przy użyciu kilku par nicielnic, dających możliwości większych

zmian w przeprowadzaniu nici wątku przez osnowę. Są to tkaniny całkiem, lub przeważnie lniane, niekiedy z dodaniem pewnej ilości wątku wełnianego, skomponowane z odmiennych w barwie pasów wątkowych i niekiedy nadto ze słabiej zarysowujących się w tkaninie pasów o zmiennej osnowie. Do cech generalnych „nicielnicówek” Bukowskiej należy poza kolorystyką, która zostanie osobno omówiona, operowanie efektami podwójnej nici osnowy z częściowo również podwójnymi, niekiedy jednak pojedynczymi niciami wątku. Zestawienia takie zapobiegają gubieniu się gry linii przeplatających się nici, potęgują ją i urozmaicają. Podobnie działa, stosowane często przez Bukowską, wprowadzenie grubszych znacznie nici wełnianych, tkanych głównie przerzutami i tworzących wzór pasowy, które nadają powierzchni tkaniny dekoracyjną nierówność i urozmaicającą ją miąższość, a nawet rodzaj światłocienia. Trzecim środkiem zasadniczym tkackim jest u Bukowskiej przerzut poprzez kilka nici, stosowany nie tylko w wątku, ale niekiedy również w osnowie. Przerzuty zaś, rzadko dominujące w tkaninach Bukowskiej i przeważnie stosowane z dużą powściągliwością, tworzą główne efekty splotowe zróżniczkowane w barwie i przy ich pomocy budowane są wzory dekoracyjne „nicielnicówek”. Wzory te, wchodzące na część pasów wątkowych, odznaczają się jedną cechą charakterystyczną dla Bukowskiej: zbudowane są z równoległych słupków, przedzielanych równomiernie podwójnymi niemi osnowy i przez to zarówno bardzo rytmicznych, jak też równoważących linie poziome pasów akcentowaniem pionów osnowy. Drugą cechą znamioną wzorów „nicielnicówek” Bukowskiej jest ich delikatność, idąca często aż w rozmiary niepoznomości, a równocześnie zupełny spokój układu, utrzymanego w porządku poziomo-pionowym. Ukosy linii występujące bardzo rzadko w niektórych wzorach należą do wyjątków. Najważniejszym walorem artystycznym „nicielnicówek” Bukowskiej jest niewątpliwie ich kolorystyka. Wydobyć jej

efektów służy nie tylko splot tkacki, ale również i wzór dekoracyjny. Tym też tłumaczyć należy jego dyskretność i umiarkowanie linearne w tkaninie. Mimo nacisku położonego na barwę wątku, o ogólnej tonacji kolorystycznej tkaniny decyduje w dużej mierze u Bukowskiej barwa osnowy. Tonacja ta jest syntezą obydwu składników kolorystycznych razem, przy czym barwa wątku daje kolor zasadniczy, a osnowa składa się na pożądaną odcień. Trudno scharakteryzować słownie i opisać niezwykle efekty barwne „nicielnicówek” Bukowskiej. Cóż bowiem znaczą wobec nich takie wyrażenia, jak „subtelne skojarzenia delikatnych tonów”, co wskazuje jedynie na teren, na którym rozgrywa się współdziałanie barw wybranych z bogatego zespołu używanego przez nią. W zespole tym są brązy i czerwienie, żółcienie i zielenie, szarości i barwy popielate, delikatne błękity i mocne w kolorycie odcienie wiśniowe, fioletowe lub czarne. Wśród tych zdecydowanych barw błakają się w tkaninie artystki i inne, których niesposób nazwać: ni to spłowiałe żółcienie czy zielenie, ni to kolor żółciejący lub beżowy, ni to szarość. One to właśnie, działając niejako bezimiennie, nadają całości ogólne subtelne stonowanie barw i sprowadzają je do wspólnego mianownika kolorystycznego, charakterystycznego dla „nicielnicówek” Bukowskiej.

Wiele z cech zasadniczych „nicielnicówek” spotykamy również w tkaninach żakardowych, które przyniosły artystce szereg wybitnych wyróżnień i sukcesów, jak I nagroda na Konkursie Olimpijskim w Londynie w r. 1948 za tkaninę „Biegacz”, lub też I nagroda na I Ogólnopolskiej Wystawie Architektury Wnętrz i Sztuki Dekoracyjnej w Warszawie w r. 1952 za prototyp tkaniny żakardowej „Warszawa”. Żakardy Bukowskiej odznaczają się czytelnością splotu i spokojem układu równoległego poszczególnych nitek tkaniny. Nigdy nie dążą one do zatracenia cech charakterystycznych podstawowej techniki tkackiej i zatarcia jej efektów. Żakard nie służy artystce je-

dynie do naśladowania w tkaninie wzorów graficznych czy malarskich, co często można obserwować w dziełach innych artystów współczesnych, ale umożliwia jej głównie większą swobodę techniczną w operowaniu dowolnym motywem, potraktowanym jednak w stylu tkaninowym, a nie graficznym, czy malarskim. Ulubioną formą tego motywu jest owal lub koło zamykające jakiś temat zdobniczy czy symboliczno-dekoracyjny, jak postać biegnąca w tkaninie „Biegacz” względnie orzeł w tkaninach reprezentacyjnych „Orły”. Motywy te w jednolitych układach pasowych przedzielanych również wąskimi pasmami zdobniczymi, wypełniają równomiernie całe pole tkaniny, zakończone jedynie ornamentem z pasm o drobniutkich elementach na obu jej krańcach. Wielkość motywów jest dość ograniczona, przez co żakardy Bukowskiej pulsują rytmiką jednolitych fragmentów gęsto zestawionych ze sobą.

Obok takich kompozycji stosowała Bukowska i inne. Jedne z nich utrzymane były w charakterze wzorów „nicielnicówek”, a tkanina żakardowa „Okrętowa”, zaprojektowana do wnętrza statku „Batory” reprezentuje już typ zupełnie odmienny, opierający się na jednolitym wypełnieniu powierzchni wzorem swobodnie rzuconym i łączącym się w nieskończoność. Żakardy Bukowskiej, jakkolwiek są zakolorowane bardziej kontrastowo od „nicielnicówek” dla uwydatnienia motywu zasadniczego, niemniej jednak odpowiadają również poprzednio przedstawionym zasadom kompozycji barwnej przyjętym przez Bukowską.

Zamykając na tym szkic charakteryzujący dawniejsze tkaniny żakardowe Bukowskiej trzeba dodać, że w ostatnich latach wprowadziła artystka pewne zmiany w kompozycji makat żakardowych. W miejsce jednego raportu ciągle powtarzającego się spotykamy tam kilka zmieniających się kolejno. Widzimy to przede wszystkim w „Warszawie”, gdzie ponadto zjawiają się nowe motywy: dekoracyjnie rozwiązana postać ludz-

ka i kamienice pojęte jako ciągły ornament pasowy. Pasy o takiej tematyce, wytkane przy zachowaniu wyraźnych poziomów i pionów wątku i osnowy wplecione są w szeregi o motywach czysto dekoracyjnych zarówno dawnego pokroju jak i typu nowego, jakimi stały się w „Warszawie” odpowiednio skomponowane środki lokomocji. Zmieniający się raport występuje również w żakardzie „Sad” odznaczającym się nadto wzbogaceniem barwnym i uwydatnieniem szczegółu.

Do rodzajów tkaniny dekoracyjnej zapoczątkowanych dopiero przez Bukowską należą też dywany ręcznie wiązane. Projektowała je w ramach współpracy z Instytutem Wzornictwa Przemysłowego, a pierwsze egzemplarze zostały wykonane w fabryce w Tomaszowie. I tu również zaznacza się ulubiony przez Bukowską pasowy i rytmiczny układ motywów, zazwyczaj niewielkich, lecz w dywanach bardziej rozbudowanych w szczegóły i zwielokrotnionych w liczbie niż w tkaninach żakardowych. Cechuje je także ożywienie linii rysunku, którego delikatność i rytmiczna zmienność w kierunku udziela się stylowi całej tkaniny. Instytut Wzornictwa Przemysłowego posiada również projekty Bukowskiej na druki na tkaninie, które utrzymane są już w charakterze bardziej swobodnym i malarskim, znowu zgodnie z duchem techniki, do której były przeznaczone.

Można by jeszcze dorzucić niejedno spostrzeżenie i niejeden szczegół do wypełnienia luk zarysowanego tu szkicu biografii artystycznej Heleny Bukowskiej, znanej również pod nazwiskiem mężowskim: Szlekys. Nie wpłynęłoby to jednak w sposób istotny na ogólne wyobrażenie o jej sztuce, której obraz ukazuje po raz pierwszy niniejsza wystawa.

Józef Grabowski

SPIS TKANIN

Opracował Józef Grabowski

I. TKANINY WYKONANE TECHNIKĄ PODNÓŻKOWĄ

1. Makata. Rok 1945. Wymiary: 150 × 145.

Splot: płócienny uzupełniony broszowaniem. Osnowa: len, nić pojedyncza, pasy bordo i szare. Wątek: len, nić pojedyncza, w pasach zdobniczych zwielokrotniona. Broszowanie: nici niebieskie, żółte w dwóch odcieniach i zielone w dwóch odcieniach. Kompozycja: krata z polami wypełnionymi ornamentem broszowanym. Wzór: motywy pasowe i geometryczne. Tonacja barwna: bordowoszara z akcentami żółcieni, zieleni i ciemnoniebieskiego. Własność: Olgierd Szlekys.

2. Makata. Rok 1945. Wymiary: 145 × 120.

Splot: płócienny, rzadki, z nici grubo przędzonych, uzupełniony broszowaniem. Osnowa: konopie, nić pojedyncza o barwie naturalnej, u brzegów szara. Wątek: konopie, nić pojedyncza o barwie naturalnej i len, nić kładziona podwójnie, czerwony i brązowy. Broszowanie: nić konopna, naturalna i czerwona. Kompozycja: pasowa, symetrycznorytmiczna. Wzór: pasy gładkie ornamentowane motywami broszowanymi, innymi na każdym pasie. Tonacja dominująca: szaroczerwona. Własność: Olgierd Szlekys.

3. Makata. Rok 1945. Wymiary: 210 × 140.

Splot: płócienny z wątkiem zdobniczym. Osnowa: len, nić pojedyncza, czerwony i o barwie naturalnej. Wątek: len kładziony pojedynczo i podwójnie, czerwony, szafirowy i naturalny. Kompozycja: krata. Wzór: pasowy. Tonacja barwna: czerwona z akcentami białoszarymi. Własność: Olgierd Szlekys.

4. Makata. Rok 1946. Wymiary: 150 × 135.

Splot: płócienny. Osnowa: len kładziony podwójnie, złotawy z pasmami niebieskimi. Wątek: len podwójny i wielokrotny, niebieski, seledynowy. Kompozycja: pasowa, rytmiczna o dominancie pionów. Wzór: pasy gładkie jedno i dwubarwne. Tonacja barwna: złotawa z akcentami niebieskimi. Własność: Spółdzielnia „Ład“, nr 123/46.

5. Makata. Rok 1946/7. Wymiary: 230 × 130.

Splot: płócienny z wątkiem zdobniczym. Osnowa: len, nić podwójnie kładziona czerwona, na brzegach oliwkowoszara. Wątek: len, nić pojedynczo i podwójnie kładziona, bladożółta. Kompozycja: pasowa, rytmiczna. Wzór: pasy ornamentowane przerzutami o motywach linearnych. Tonacja barwna: brązowawoniebieskawa (jako efekt splotu nici czerwonych z żółtymi). Własność: Olgierd Szlekys.

6. Makata. Rok 1946/7.

Splot: płócienny z wyjątkiem zdobniczym. Osnowa: len, nić podwójnie kładziona pasami bladożółtymi i oliwkowymi naprzemian. Wątek: len, nić kładziona pojedynczo lub podwójnie, żółty, czarny i w dwóch odcieniach czerwieni. Kompozycja: pasowa, rytmiczna, zamknięta odmiennymi zakończeniami. Wzór: pasy gładkie lub pokryte przerzutami o motywach linearnych. Tonacja barwna: czerwonożółtawa. Własność: Olgierd Szlekys.

7. Makata. Rok 1947. Wymiary: 220 × 135.

Splot: płócienny z wątkiem zdobniczym. Osnowa: len, nić podwójnie kładziona oliwkowoszara. Wątek: len pojedynczy, niebieski, bladożółty, czerwony, bordowy i lila. Kompozycja: pasowa, rytmiczna, zamknięta odmiennymi zakończeniami. Wzór: pasy gład-

kie, ornamentowane przerzutami o motywach linearnych. Tonacja: barwna: żółtawa z akcentami niebieskiego, czerwonego i bordowego.

Własność: Olgierd Szlekys.

8. Makata. Rok 1947. Wymiary: 250 × 130.

Splot: płócienny z wątkiem zdobniczym. Osnowa: len, nić kładziona podwójnie, wielobarwny. Wątek: len, nić kładziona pojedynczo i podwójnie, czerwony, różowy, czarny, zielony. Kompozycja: pasowa, rytmiczna, zamknięta odmiennymi zakończeniami. Wzór: pasy gładkie, ornamentowane przerzutami. Tonacja barwna: różowoczerwona z akcentami zieleni.

Własność: Olgierd Szlekys.

9. Makata. Rok 1947. Wymiary: 150 × 135.

Splot: płócienny z wątkiem zdobniczym. Osnowa: len kładziony podwójnie szarooliwkowy. Wątek: len kładziony pojedynczo i podwójnie zielony, czerwony, bordowy i jasnobrązowy. Kompozycja: pasowa, rytmiczna, zamknięta odmiennymi zakończeniami. Wzór: pasy gładkie, ornamentowane przerzutami o motywach linearnych. Tonacja barwna: zielonooliwkowa z akcentami żółci i czerwieni.

Własność: Olgierd Szlekys.

10. Makata. Rok 1947. Wymiary: 200 × 130.

Splot: płócienny z wątkiem zdobniczym. Osnowa: len, nić podwójnie kładziona, szarooliwkowy. Wątek: len kładziony pojedynczo i podwójnie: pomarańczowy i czarny. Kompozycja: pasowa, rytmiczna o odmiennych zamknięciach. Wzór: pasy gładkie i ornamentowane przerzutami o motywach geometrycznych, linearnych. Tonacja barwna: szaropomarańczowoczarna.

Własność: Olgierd Szlekys.

11. Makata. Rok 1947. Wymiary: 205 × 135.

Splot: płócienny z wątkiem zdobniczym. Osnowa: len kładziony podwójnie, szarooliwkowy. Wątek: len kładziony pojedynczo i podwójnie, żółty w dwóch odcieniach, czerwony i czarny. Kompozycja: pasowa, rytmiczna o odmiennych zakończeniach. Wzór: pasy gładkie lub ornamentowane przerzutami o motywach linearnych. Tonacja barwna: szarozłocista z akcentami czerwieni i czerni.

Własność: Olgierd Szlekys.

12. Makata. Rok 1947. Wymiary: 220 × 135.

Splot: płócienny z wątkiem zdobniczym. Osnowa: len kładziony podwójnie, pasami szarooliwkowymi i szarozółtawymi. Wątek: len kładziony pojedynczo i podwójnie: seledynowy, czarny, jasno-żółty, lila, cynobrowy i ciemnoczerwony. Kompozycja: krata rytmiczna o silniej zarysowanych pasach wątku. Wzór: pasy gładkie lub ozdobione przerzutami o motywach linearnych. Tonacja barwna: żółtoseledynowoczarniawa z akcentami czerwieni.

Własność: Olgierd Szlekys.

13. Makata. Rok 1947. Wymiary: 250 × 140.

Splot: płócienny z wątkiem zdobniczym. Osnowa: len kładziony podwójnie pasami naprzemian jasnobrązowymi i wielobarwnymi, na brzegach pas ciemnobrązowy i oliwkowy. Wątek: len kładziony pojedynczo, podwójnie i potrójnie jasno i ciemnobrązowy. Kompozycja: pasowokrasiasta, rytmiczna o gładkich zakończeniach. Wzór: pasy ozdobione przerzutami o motywach ciągłych. Tonacja barwna: brązowa.

Własność: Spółdzielnia „Ład“, nr 133/47.

14. Makata. Rok 1947. Wymiary: 220 × 135.

Splot: płócienny z wątkiem zdobniczym. Osnowa: len kładziony podwójnie pasami naprzemian szarymi i oliwkowymi. Wątek: len

kładziony pojedynczo, podwójnie i potrójnie, niebieski, lila i oliwkowy. Kompozycja: pasowa, kraciasta, rytmiczna, zamknięta odmiennym zakończeniem. Wzór: pasy gładkie i ozdobione przerzutami. Tonacja barwna: różowawoniebieskozielonkawa. Własność: Spółdzielnia „Ład“ nr 6/47.

15. Makata. Rok 1947. Wymiary: 200 × 135.

Splot: płócienny z wątkiem zdobniczym. Osnowa: len kładziony podwójnie pasami naprzemian szarymi i beżowymi. Wątek: len kładziony pojedynczo i podwójnie, złotawy, jasnociemnobrązowy, szary i beżowy. Kompozycja: pasowa, kraciasta, rytmiczna, zamknięta odmiennym zakończeniem. Wzór: pasy gładkie i ozdobione krótkimi przerzutami. Tonacja barwna: złotawobrazowa. Własność: Spółdzielnia „Ład“ nr 6/47.

16. Makata. Rok 1947. Wymiary: 140 × 135.

Splot: płócienny z wątkiem zdobniczym. Osnowa: len kładziony podwójnie ciemnobrązowy. Wątek: len kładziony pojedynczo, podwójnie, potrójnie i poczwórnice, o czterech odcieniach brązu. Kompozycja: pasowa, symetryczno-rytmiczna zmacona w centrum, zamknięta odrębnym zakończeniem. Wzór: pasy gładkie lub ozdobione przerzutami o motywach linearnych. Tonacja barwna: brązowa.

Własność: Spółdzielnia „Ład“ nr 203/47.

17. Makata. Rok 1947. Wymiary: 180 × 135.

Splot: płócienny z wątkiem zdobniczym. Osnowa: len kładziony podwójnie, ciemnobrązowy. Wątek: len kładziony pojedynczo, podwójnie lub poczwórnice, złotawy, oliwkowozielonawy, czerwony, wiśniowy i lila. Kompozycja: pasowa, rytmiczna, zamknięta odmiennymi zakończeniami. Wzór: pasy gładkie lub ornamentowane przerzutami o motywach ciągłych i linearnych. Tonacja barwna: fioletowozłotawa z akcentami czerwieni.

Własność: Spółdzielnia „Ład“ nr 199/47.

18. Makata. Rok 1947. Wymiary: 200 × 130.

Splot: płócienny z wątkiem zdobniczym. Osnowa: len podwójnie kładziony, niebieski z pojedynczymi nićmi jaśniejszymi. Wątek: len kładziony pojedynczo lub podwójnie, szarooliwkowy i złoty. Kompozycja: pasowa, rytmiczna. Wzór: pasy ozdobione przerzutami o motywach ciągłych i linearnych. Tonacja barwna: niebieskożółta.

Własność: Spółdzielnia „Ład“ nr 210/47.

19. Makata. Rok 1947. Wymiary: 270 × 140.

Splot: płócienny z wątkiem zdobniczym. Osnowa: len kładziony podwójnie pasami naprzemian jasnobrązowymi i o barwach mieszanych, jasnobrązowej, szarej seledynowej i w kolorze naturalnym, brzezi ciemnobrązowe. Wątek: len kładziony pojedynczo, podwójnie i poczwórnice, jasnoczerwony, czerwony, jasnożółty i czarny. Kompozycja: pasowa, rytmiczna, zamknięta ciemniejszymi zakończeniami. Wzór: pasy gładkie oraz ornamentowane przerzutami o motywach ciągłych, względnie linearnych lub czworobocznych. Tonacja barwna: kilka odcieni czerwieni z akcentami czerni i żółtego.

Własność: CPLiA. Wzorcownia nr J2579.

20. Makata. Rok 1947. Wymiary: 200 × 135.

Splot: płócienny z wątkiem zdobniczym. Osnowa: len kładziony podwójnie, w pasy naprzemian beżowe i szarooliwkowe. Wątek: len kładziony pojedynczo i podwójnie, czarny, lila, oliwkowozielony. Kompozycja: pasowokraciasta, rytmiczna, zamknięta odmiennymi zakończeniami. Wzór: pasy gładkie lub ozdobione przerzutami o motywach linearnych zestawionych w ornament geometryczny. Tonacja barwna: liliowozielonkawa.

Własność: CPLiA. Wzorcownia nr J2575.

21. Makata. Rok 1947. Wymiary: 230 × 120.

Splot: płócienny z wątkiem zdobniczym. Osnowa: len kładziony

podwójnie w pasy naprzemian jasno i ciemnoniebieskie, na brzegach szarooliwkowy. Wątek: len kładziony pojedynczo, podwójnie poczwórnie, zielonooliwkowy, jasnoczerwony i żółty. Kompozycja: pasowa, rytmiczna, zamknięta odmiennym zakończeniem. Wzór: pasy naprzemian gładkie i ozdobione przerzutami o motywach drobnych czworoboków. Tonacja barwna: czerwonozielonkawa. Własność: CPLiA. Wzorcownia nr I.2574.

22. Makata. Rok 1947. Wymiary: 130 × 135.

Splot: płócienny z wątkiem zdobniczym. Osnowa: len kładziony podwójnie, ciemnobrazowy. Wątek: len kładziony pojedynczo, podwójnie i potrójnie, ciemnobrazowy, beżowy, fioletowy i ciemnozielony. Kompozycja: pasowa, rytmicznosymetryczna, zamknięta odmiennym zakończeniem. Wzór: pasy gładkie lub ozdobione przerzutami o motywach linearnych. Tonacja barwna: brązowa z akcentami zieleni i bordo.

Własność: Spółdzielnia „Ład“, nr 6/47.

23. Makata. Rok 1947. Wymiary: 210 × 115.

Splot: płócienny z wątkiem zdobniczym. Osnowa: len kładziony podwójnie, zielonooliwkowy. Wątek: len pojedynczy, podwójny i potrójny, złotawy, czarny, ciemnobrazowy. Kompozycja: pasowa, rytmiczna, zamknięta odmiennym zakończeniem. Wzór: pasy ozdobione przerzutami o motywach ciągłych i czworobocznych. Tonacja barwna: zielonozłotawa z akcentami brązu.

Własność: Spółdzielnia „Ład“, nr 363/47.

24. Makata. Rok 1947. Wymiary: 200 × 135.

Splot: płócienny z wątkiem zdobniczym. Osnowa: len kładziony podwójnie w pasy naprzemian beżowe i ciemnoszare. Wątek: len kładziony pojedynczo lub podwójnie, bladżółty, niebieski, zielony o odcieniu oliwkowym. Kompozycja: pasowokrasiasta, rytmiczna, zamknięta odmiennym zakończeniem. Wzór: pasy gładkie

lub ozdobione przerzutami o motywach ciągłych, linearnych. Tonacja barwna: zielonkawa z akcentami żółcieni i brązów.

Własność: Spółdzielnia „Ład“, nr 251/47.

25. Makata. Rok 1947. Wymiary: 200 × 115.

Splot: płócienny z wątkiem zdobniczym. Osnowa: len kładziony podwójnie, oliwkowozielony. Wątek: len kładziony pojedynczo lub podwójnie, ciemnobrazowy i złocisty. Kompozycja: pasowa, rytmiczna, zamknięta odmiennym zakończeniem. Wzór: pasy ozdobione przerzutami o motywach ciągłych, linearnych i czworobocznych. Tonacja barwna: zielonozłocista.

Własność: Spółdzielnia „Ład“, nr 230/47.

26. Makata. Rok 1947. Wymiary: 200 × 135.

Splot: płócienny z wątkiem zdobniczym. Osnowa: len kładziony podwójnie w pasy naprzemian beżowe i szare. Wątek: len pojedynczy, podwójny i poczwórny, złotawy, niebieski i czarny. Kompozycja: pasowokrasiasta, rytmiczna o odmiennym zakończeniu. Wzór: pasy gładkie oraz ozdobione przerzutami o motywach ciągłych i czworobocznych. Tonacja barwna: niebieskozłotawa z akcentami czerni.

Własność: Spółdzielnia „Ład“, nr 311/47.

27. Makata. Rok 1947. Wymiary: 195 × 135.

Splot: płócienny z wątkiem ozdobnym. Osnowa: len kładziony podwójnie naprzemian pasami beżowymi i ciemnoszarymi. Wątek: len kładziony pojedynczo i podwójnie, złotawy, czarny, fioletowy, jasnoczerwony. Kompozycja: pasowokrasiasta, symetryczna. Wzór: pasy gładkie i ozdobione przerzutami o motywach ciągłych i czworobocznych. Tonacja barwna: złocistoczarniawa z akcentami czerwieni i fioleto.

Własność: Spółdzielnia „Ład“, nr 255/47.

28. Makata. Rok 1947. Wymiary: 130 × 115.

Splot: płócienny z wątkiem zdobniczym. Osnowa: len kładziony podwójnie, zielony, o odcieniu niebieskim. Wątek: len kładziony pojedynczo lub podwójnie, czerwony, jasnocynobrowy, jasnobrązowy, zielony o odcieniu niebieskim. Kompozycja: pasowa, rytmiczna, o odmiennym zakończeniu. Wzór: pasy gładkie i ozdobione przerezutami o motywach ciągłych i czworobocznych. Tonacja barwna: zielonkawoczerwona.

Własność: Spółdzielnia „Ład“, nr 222/47.

29. Makata. Rok 1947. Wymiary: 135 × 155.

Splot: płócienny z wątkiem zdobniczym. Osnowa: len kładziony podwójnie, ciemnobrązowy. Wątek: len kładziony pojedynczo i podwójnie, złotawy, jasnozielony, czerwony, wiśniowy, fioletowy. Kompozycja: pasowa, rytmiczna, zamknięta odmiennym zakończeniem. Wzór: pasy gładkie i ozdobione przerezutami o motywach linearnych. Tonacja barwna: wiśniowa z akcentami czerwieni i złotego.

Własność: Spółdzielnia „Ład“, nr 204/47.

30. Makata. Rok 1947. Wymiary: 180 × 135.

Splot: płócienny z wątkiem zdobniczym. Osnowa: len kładziony podwójnie pasami naprzemian szarymi i beżowymi. Wątek: len kładziony pojedynczo, podwójnie i potrójnie, zielony, czarny, złotawy, wiśniowy i czerwony. Kompozycja: pasowokrasiasta, rytmiczna o regularności nieco zmąconej. Wzór: pasy gładkie i ozdobione przerezutami o motywach linearnych. Tonacja barwna: czarnozielonkawa z akcentami żółtymi; czerwonymi i fioletowymi. Własność: Spółdzielnia „Ład“, nr 378/47.

31. Makata. Rok 1947. Wymiary: 215 × 115.

Splot: płócienny z wątkiem zdobniczym. Osnowa: len kładziony podwójnie, ciemnozielony. Wątek: len kładziony pojedynczo, po-

dwójnie i potrójnie, złotawy, ciemnobrązowy. Kompozycja: pasowa, rytmiczna, o odmiennych zakończeniach. Wzór: pasy ozdobione przerezutami o motywach ciągłych, linearnych i czworobocznych. Tonacja barwna: złotozielonkawa z akcentami brązów.

Własność: Spółdzielnia „Ład“, nr 225/47.

32. Makata. Rok 1947. Wymiary: 195 × 135.

Splot: płócienny z wątkiem zdobniczym. Osnowa: len kładziony podwójnie, ciemnobrązowy. Wątek: len kładziony pojedynczo, podwójnie i poczwórnice, ciemnobrązowy, żółty, fioletowy. Kompozycja: pasowa, rytmiczna, zamknięta odmiennym zakończeniem. Wzór: pasy gładkie i ozdobione przerezutami o motywach czworobocznych. Tonacja barwna: złotobrązowa z akcentami fioletu.

Własność: Spółdzielnia „Ład“, nr 377/47.

33. Makata. Rok 1947. Wymiary: 185 × 135.

Splot: płócienny z wątkiem zdobniczym. Osnowa: len kładziony podwójnie pasami naprzemian szarymi i oliwkowymi. Wątek: len kładziony pojedynczo i podwójnie, oliwkowozielony, złotawy, wiśniowy. Kompozycja: pasowokrasiasta, zamknięta odmiennym zakończeniem. Wzór: pasy ozdobione przerezutami o motywach ciągłych i linearnych. Tonacja barwna: zielonobrązowa.

Własność: Spółdzielnia „Ład“, nr 303/47.

34. Makata. Rok 1947. Wymiary: 225 × 115.

Splot: płócienny z wątkiem zdobniczym. Osnowa: len kładziony podwójnie, oliwkowozielony. Wątek: len kładziony pojedynczo, podwójnie, potrójnie i poczwórnice, jasnobrązowy, ciemnobrązowy, oliwkowozielony. Kompozycja: pasowa, rytmiczna, o odmiennym zakończeniu. Wzór: pasy ornamentowane przerezutami o motywach ciągłych i linearnych. Tonacja barwna: zielonobrązowa.

Własność: Spółdzielnia „Ład“, nr 361/47.

35. Makata. Rok 1947. Wymiary: 225 × 135.

Splot: płócienny z wątkiem zdobniczym. Osnowa: len kładziony podwójnie, wiśniowy. Wątek: len kładziony pojedynczo, podwójnie i poczwórnice, bladożółtawy, jasnozielony i niebieski. Kompozycja: pasowa, rytmiczna, zamknięta odmiennym zakończeniem. Wzór: pasy ozdobione przerezutami o motywach ciągłych i czworobocznych. Tonacja barwna: złotawoczerwona z akcentami niebieskiego i zieleni.

Własność: Spółdzielnia „Ład“, nr 169/47.

36. Makata. Rok 1947. Wymiary: 210 × 135.

Splot: płócienny z wątkiem zdobniczym. Osnowa: len kładziony podwójnie pasami naprzemian szarymi i jasnoszarymi. Wątek: len kładziony pojedynczo i podwójnie, niebieskozielony, oliwkowozielony, czarny, wiśniowy i czerwony. Kompozycja: pasowokrasiasta, nieco nieregularna. Wzór: pasy gładkie i ozdobione przerezutami o motywach ciągłych i czworobocznych. Tonacja barwna: zielonkawoczarniawa z akcentami czerwieni.

Własność: Spółdzielnia „Ład“, nr 377/47.

37. Makata. Rok 1947. Wymiary: 220 × 120.

Splot: płócienny z wątkiem zdobniczym. Osnowa: len kładziony podwójnie, wiśniowy, na brzegach szarooliwkowy. Wątek: len kładziony pojedynczo i podwójnie, fioletowy, złotawozielonkawy, wiśniowy. Kompozycja: pasowa, rytmiczna, zamknięta odmiennym zakończeniem. Wzór: pasy gładkie lub ozdobione przerezutami o motywach czworobocznych i linearnych. Tonacja barwna: fioletowawa z akcentami zielonymi.

Własność: Spółdzielnia „Ład“.

38. Makata. Rok 1947. Wymiary: 230 × 135.

Splot: płócienny z wątkiem zdobniczym. Osnowa: len kładziony podwójnie pasami szarojasnymi i szarociemnymi naprzemian.

Wątek: len kładziony pojedynczo i podwójnie, czerwony, czarny, fioletowy, żółtawy, zielony. Kompozycja: pasowokrasiasta, rytmiczna, zamknięta odmiennym zakończeniem. Wzór: pasy gładkie lub ozdobione przerezutami o motywach linearnych. Tonacja barwna: czerwona z akcentami fioletu, zieleni i żółci.

Własność: Spółdzielnia „Ład“, nr 257/47.

39. Makata. Rok 1947. Wymiary: 133 × 144.

Splot: płócienny z wątkiem zdobniczym. Osnowa: len kładziony podwójnie, brązowy. Wątek: len kładziony pojedynczo i podwójnie, złotawy, zielonkawy, wiśniowy i fioletowy. Kompozycja: pasowa, rytmiczna, zamknięta odmiennym zakończeniem. Wzór: pasy gładkie naprzemian z ozdobnymi przerezutami o motywach ciągłych i linearnych. Tonacja barwna: wiśniowofioletowa z akcentami złotozielonkawymi.

Własność: Eleonora Plutyńska. Rycina 2.

40. Makata „Dziecięca“. Rok 1948. Wymiary: 140 × 200.

Splot: płócienny z wątkiem zdobniczym. Osnowa: len, nić pojedyncza, biały. Wątek: len kładziony pojedynczo lub podwójnie, niebieski, seledynowy, żółty, dwa odcienie czerwieni. Kompozycja: pasowa, rytmiczna o raporcie złożonym z sześciu pasów, zamknięta odmiennym zakończeniem. Wzór: pasy ozdobione przerezutami o motywach czworobocznych, tworzących krzyż z okienkiem na skrzyżowaniu ramion. Wzór pokrewny ludowym tkaninom białostockim. Tonacja barwna: żółtoniebieskoczerwona.

Własność: Olgierd Szlekys.

41. Makata. Rok 1949. Wymiary: 175 × 115.

Splot: płócienny z wątkiem zdobniczym. Osnowa: len kładziony podwójnie, wiśniowy, na brzegach oliwkoszary. Wątek: len kładziony pojedynczo, podwójnie i poczwórnice, fioletowy, żółtozielonkawy i popielaty; wełna, nić pojedyncza, fioletoworóżowawa.

Kompozycja: pasowa, rytmiczna. Wzór: pasy gładkie i ozdobione przerzutami tworzącymi motywy ciągłe i czworoboczne. Tonacja barwna: fioletowoczerwona z akcentami popielatego i żółtozielonkawego.

Własność: Spółdzielnia „Ład“, nr 212/49.

42. Makata. Rok 1949. Wymiary: 250 × 140.

Splot: płócienny z wątkiem zdobniczym. Osnowa: len kładziony podwójnie pasami żółtymi, zielonkawymi, czarnymi, beżowymi, na brzegach barwa naturalna. Wątek: len kładziony pojedynczo i podwójnie, czarny i żółty; wełna kładziona pojedynczo, podwójnie i poczwórną, brązowa, czerwona i zielona. Kompozycja: kraciasta, rytmiczna, zamknięta odmiennym zakończeniem. Wzór: kratka gładka o polach wypełnionych jednym motywem rombowym. Tonacja barwna: czerwonożółta z akcentami zieleni.

Własność: Spółdzielnia „Ład“, nr 218/49.

43. Makata. Rok 1949. Wymiary: 170 × 120.

Splot: płócienny z wątkiem zdobniczym. Osnowa: len kładziony podwójnie, wiśniowy, na brzegach oliwkowy. Wątek: len kładziony pojedynczo i podwójnie, fioletowy, seledynowy i żółty; wełna, nić pojedyncza, niebieska. Kompozycja: pasowa, rytmiczna. Wzór: pasy gładkie lub ornamentowane przerzutami, tworzącymi luźne słupki. Tonacja barwna: bordowożółtawa z akcentami niebieskimi.

Własność: Spółdzielnia „Ład“, nr 211/49.

44. Makata. Rok 1949. Wymiary: 200 × 80.

Splot: płócienny z wątkiem zdobniczym. Osnowa: len kładziony podwójnie pasami beżowymi, przedzielonymi pasemkami nici czarnych z naturalną w środku, brzegi w barwie naturalnej. Wątek: len kładziony pojedynczo i podwójnie, naturalny, fioletowy, seledynowy, czerwony i wiśniowy; wełna kładziona pojedynczo

i podwójnie, niebieska i fioletowa. Kompozycja: pasowa, rytmiczna, o elementach nieco odmiennych, zamknięta odmiennym zakończeniem. Tonacja barwna: fioletowa z akcentami seledynu, czerwieni i niebieskiego.

Własność: Spółdzielnia „Ład“, nr 249/49.

45. Makata. Rok 1949. Wymiary: 160 × 80.

Splot: płócienny z wątkiem zdobniczym. Osnowa: len kładziony podwójnie, jasnobrązowy z pasemkami nici czarnych z naturalną w środku, na brzegach naturalny. Wątek: len kładziony pojedynczo i podwójnie, fioletowy, czarny i brązowy; wełna kładziona podwójnie, fioletowa i seledynowa. Kompozycja: pasowa, rytmiczna, zamknięta odmiennym zakończeniem. Wzór: pasy obramowane przerzutami ciągłymi, przecięte w środku ornamentem o motywach czworobocznych. Tonacja barwna: fioletowobrązowa z akcentami seledynu.

Własność: Spółdzielnia „Ład“, nr 246/49.

46. Makata. Rok 1949. Wymiary: 190 × 80.

Splot: płócienny z wątkiem zdobniczym. Osnowa: len kładziony podwójnie, ciemnoniebieski z wąskimi pasemkami beżowymi. Wątek: len kładziony pojedynczo i podwójnie, ciemnoczerwony, beżowy, złotawy. Kompozycja: pasowokraciasta, rytmiczna. Wzór: pasy gładkie lub ornamentowane przerzutami, tworzącymi motywy czworoboczne. Tonacja barwna: niebieskoczerwona z akcentami złotawożółtymi.

Własność: Spółdzielnia „Ład“, nr 230/49.

47. Makata. Rok 1949. Wymiary: 190 × 80.

Splot: płócienny z wątkiem zdobniczym. Osnowa: len kładziony podwójnie, beżowy z wąskimi pasmami brązowymi i białymi. Wątek: len kładziony pojedynczo, podwójnie lub potrójnie, brązowy, biały, czarny i o dwóch odcieniach żółty. Kompozycja: pasowa,

rytmiczna, zamknięta nieznacznymi zmianami na zakończeniach i przecięta nikłymi pasmami pionowymi. Wzór: pasy gładkie lub ozdobione przerzutami o motywach czworobocznych. Tonacja barwna: brązowożółtawa z akcentami bieli.
Własność: Spółdzielnia „Ład“, nr 255/49.

48. Makata. Rok 1949. Wymiary: 220 × 125.

Splot: płócienny z wątkiem zdobniczym. Osnowa: len kładziony podwójnie, niebieskostalowy z niemi jasnoszarymi i jasnoniebieskimi występującymi nieregularnie. Wątek: len kładziony pojedynczo, podwójnie i potrójnie, złotawy i czarny. Kompozycja: pasowa, rytmiczna z zakończeniem gładkim. Wzór: pasy ozdobione przerzutami o motywach linearnych. Tonacja barwna: niebieskożółtawa.

Własność: Spółdzielnia „Ład“, nr 250/49.

49. Makata. Rok 1949. Wymiary: 210 × 120.

Splot: płócienny z wątkiem zdobniczym. Osnowa: len kładziony podwójnie, wiśniowy, na brzegach oliwkowy. Wątek: len kładziony pojedynczo, podwójnie i potrójnie, fioletowy, żółty i lila, wełna kładziona pojedynczo i podwójnie, brązowa i niebieska. Kompozycja: pasowa, rytmiczna o gładkim zamknięciu. Wzór: pasy gładkie i ozdobione przerzutami o motywach czworobocznych. Tonacja barwna: fioletowożółtawa z akcentami brązowymi i niebieskimi.

Własność: Spółdzielnia „Ład“, nr 215/49.

50. Makata. Rok 1949. Wymiary: 195 × 80.

Splot: płócienny z wątkiem zdobniczym. Osnowa: len kładziony podwójnie, oliwkowożółtawy z pasmami nici czarnych, na brzegach szarych. Wątek: len kładziony pojedynczo i podwójnie, żółty, czerwony, czarny. Kompozycja: pasowa, rytmiczna, zamknięta odmiennym zakończeniem. Wzór: pasy gładkie ozdobione przerzutami. Tonacja barwna: żółtoczerwono-czarna.

Własność: Spółdzielnia „Ład“, nr 252/49.

51. Makata. Rok 1949. Wymiary: 130 × 80.

Splot: płócienny z wątkiem zdobniczym. Osnowa: len kładziony podwójnie pasami żółtymi i nikłymi czarnymi i szarymi. Wątek: len kładziony pojedynczo i podwójnie żółty i bordowy. Kompozycja: pasowa, rytmiczna, zamknięta odmiennym zakończeniem. Tonacja barwna: żółtobordowa.

Własność: Spółdzielnia „Ład“, nr 248/49.

52. Makata. Rok 1949. Wymiary: 180 × 140.

Splot: płócienny z wątkiem zdobniczym. Osnowa: len kładziony podwójnie w czterech odcieniach żółci z pasmami czerni, na brzegach szary. Wątek: len pojedynczy, brązowy i żółty; wełna szara i czarna. Kompozycja: pasowa, rytmiczna, zamknięta odmiennym zakończeniem. Wzór: pasy ozdobione przerzutami, wśród motywów romby. Tonacja barwna: złotoszaroczarna.

Własność: Spółdzielnia „Ład“, nr 216/49.

53. Makata. Rok 1949. Wymiary: 150 × 80.

Splot: płócienny z wątkiem zdobniczym uzupełniony broszowaniem. Osnowa: len kładziony podwójnie, naturalny, złotawy i czarny. Wątek: len kładziony pojedynczo, podwójnie, więcej mitek, złotawy, jasnociemnobrązowy i czerwony. Broszowanie, wełna czarna. Kompozycja: pasowa, kraciasta, rytmiczna, zamknięta odmiennym zakończeniem. Wzór: pasy gładkie i ozdobione przerzutami o motywach ciągłych i czworobocznych. Tonacja barwna: złotobrazowa z akcentami czerwieni i czerni.

Własność: Spółdzielnia „Ład“, nr 247/49.

54. Makata. Rok 1949. Wymiary: 195 × 80.

Splot: płócienny z wątkiem zdobniczym. Osnowa: len kładziony podwójnie, beżowy, z pasemkami czarnymi, na brzegach naturalny. Wątek: len kładziony pojedynczo i podwójnie, ciemnozielony, bladeżółty, złotawy i bordowy. Kompozycja: pasowa, ryt-

miczna z lekkim podziałem pionowym, zamknięta odmiennym zakończeniem. Wzór: pasy gładkie lub ozdobione przerzutami o motywach ciągłych i czworobocznych. Tonacja barwna: seledynowożółtawa z akcentami zieleni i czerwieni.

Własność: Spółdzielnia „Ład“, nr 253/49.

55. Makata. Rok 1950. Wymiary: 180 × 120.

Splot: płócienny z wątkiem zdobniczym. Osnowa: len kładziony podwójnie, różowawy na brzegach oliwkowy. Wątek: len kładziony podwójnie, złotawy, różowofioletowy, zielony. Kompozycja: pasowa, rytmiczna, zamknięta odmiennym zakończeniem. Wzór: pasy ozdobione przerzutami, o motywach linearnych i czworobocznych. Tonacja barwna: żółtawa z akcentami czerwieni i zieleni. Własność: Spółdzielnia „Ład“, nr 10/50.

56. Makata. Rok 1950. Wymiary: 220 × 120.

Splot: płócienny z wątkiem zdobniczym. Osnowa: len kładziony podwójnie, nici ciemno i jasnoniebieskie naprzemian, na brzegach barwa naturalna. Wątek: len kładziony pojedynczo i podwójnie, złotawy, oliwkowozielony i jasnozielony. Kompozycja: pasowa, rytmiczna, przepołowiona na część o dominancie zieleni względnie barwy złotawej. Wzór: pasy ozdobione przerzutami o motywach ciągłych i geometrycznych przedzielone gładkimi. Tonacja barwna: zielona i złota.

Własność: CPLiA, nr I. 2576.

57. Makata. Rok 1950. Wymiary: 210 × 110.

Splot: płócienny z wątkiem zdobniczym. Osnowa: len kładziony podwójnie, bordowy, na brzegach szarooliwkowy. Wątek: len kładziony pojedynczo lub podwójnie, żółtawy; wełna kładziona podwójnie, ciemnobrazowa, czerwona i fioletowa. Kompozycja: pasowa, rytmiczna, zamknięta odmiennymi zakończeniami. Wzór: pasy gładkie i ozdobione przerzutami o motywach ciągłych. Tonacja barwna: czerwonożółtawa z akcentami fioleto.

Własność: Spółdzielnia „Ład“, nr 19/50.

58. Makata. Rok 1950. Wymiary: 210 × 120.

Splot: płócienny z wątkiem zdobniczym. Osnowa: len kładziony podwójnie, wiśniowy, na brzegach oliwkowożółty. Wątek: len, nici pojedyncze lilaróżowe i zielone; wełna brązowa, zielona jasna i ciemna. Kompozycja: pasowa, rytmiczna, zamknięta odmiennym zakończeniem. Wzór: pasy naprzemian gładkie i ozdobione przerzutami o motywach ciągłych i linearnogeometrycznych. Tonacja barwna: wiśniowofioletowa z akcentami zieleni i brązu. Własność: Spółdzielnia „Ład“, nr 18/56.

59. Makata. Wymiary: 164/134.

Splot: płócienny z wątkiem zdobniczym. Osnowa: len kładziony podwójnie, fioletowy. Wątek: len kładziony pojedynczo i podwójnie, pomarańczowy, zielony, oliwkowozielony, czarny, brązowy. Kompozycja: symetrycznorytmiczna o zakończeniach zaakcentowanych barwami. Wzór: pasy gładkie naprzemian z ozdobionymi przerzutami o motywach ciągłych pasmowych. Tonacja barwna: oranżowoczerwona z akcentami zieleni, brązów i fioleto. Własność: Eleonora Plutyńska.

60. Makata. Wymiary: 250 × 150.

Splot: płócienny z wątkiem zdobniczym. Osnowa: len, nie pojedyncza, żółty i barwa naturalna, na brzegach żółty i czarny. Wątek: len kładziony pojedynczo, podwójnie i poczwórnice, złotawy, czerwony, szary; wełna kładziona podwójnie, czarna o odcieniu burym. Kompozycja: pasowa, rytmiczna, zamknięta odmiennym obrzeżeniem. Wzór: pasy ozdobione przerzutami o motywach ciągłych lub tworzących ornament geometryczny. Tonacja barwna: brązowawożółtawa.

Własność: Olgierd Szlekys. Rycina 3.

61. Narzuta. Wymiary: 250 × 150.

Splot: płócienny z wątkiem zdobniczym. Osnowa: len, nie poje-

dyńcza, żółty i w kolorze naturalnym, na brzegach naturalny i czarny. Wątek: len kładziony pojedynczo, podwójnie i poczwórnie, złotawy i zielonkawy; wełna kładziona podwójnie, biała, szara i brązowoczarna. Kompozycja: pasowa, rytmiczna, zamknięta obrzeżeniem odmiennym w barwie. Wzór: pasy ozdobione przerezutami o motywach linearnych tworzących ornament geometryczny. Tonacja barwna: brązowozłotawa z akcentami bieli i szarego.

Własność: Olgierd Szlekys.

62. Chodnik. Wymiary: 130 × 90.

Splot: płócienny. Osnowa: konopie kładzone podwójnie, barwa naturalna. Wątek: len i konopie naprzemian, nici kładzone podwójnie i potrójnie, naturalne, czarne, i pomarańczowożółte. Kompozycja: pasowa, rytmiczna, zamknięta kolorystycznie. Wzór: pasy barwne o motywach linearnych, ciągłych. Tonacja barwna: szaroczarna z akcentami żółtymi.

Własność: Olgierd Szlekys. Rycina 1.

63. Obrus. Rok 1947. Wymiary: 140 × 135.

Splot: płócienny z wątkiem zdobniczym. Osnowa: len, mić pojedyncza, biały. Wątek: len kładziony pojedynczo i potrójnie, biały i złotawy. Kompozycja: jednolita, płaszczyzna ozdobiona przerezutami, zamknięta pasami odmiennymi w kolorze i wzorze. Wzór: motyw linearny uzyskany przerezutami, zestawiony pasami. Tonacja barwna: srebrzystobiała z akcentami złotymi na obrzeżeniu.

Własność: Spółdzielnia „Ład“, nr 41/47.

64. Bieżnik. Rok 1947. Wymiary: 75 × 25.

Splot: płócienny z wątkiem zdobniczym. Osnowa: len kładziony podwójnie, biały. Wątek: len kładziony pojedynczo i podwójnie, jasnobrązowy. Kompozycja: pasowa, rytmiczna. Wzór: pasy ozdo-

bione przerezutami o motywach geometrycznych. Tonacja barwna: brązowobiała.

Własność: Olgierd Szlekys.

65. Serweta. Rok 1947. Wymiary: 45 × 30.

Splot: płócienny z wątkiem zdobniczym. Osnowa: len, mić pojedyncza, biały. Wątek: len kładziony pojedynczo lub podwójnie, oliwkowy. Kompozycja: pasowa, rytmiczna. Wzór: o motywie linearnym, zestawionym pasowo, uzyskany z przerezutu oliwkowego wątku. Tonacja barwna: biała z akcentami oliwkowymi.

Własność: Olgierd Szlekys. Rycina 4.

66. Serweta. Rok 1947. Wymiary: 80 × 80.

Splot: płócienny z wątkiem zdobniczym. Osnowa: len kładziony podwójnie szarooliwkowy, na brzegach naturalny. Wątek: len kładziony pojedynczo, podwójnie i potrójnie zielononiebieskawy. Kompozycja: pasowa, rytmiczna, jednolita z jasnym obrzeżeniem. Wzór: pasy gładkie i ozdobione przerezutami. Tonacja barwna: zielononiebieskawa.

Własność: Olgierd Szlekys.

67. Serweta. Rok 1947. Wymiary: 80 × 80.

Splot: i inne dane jak w pozycji poprzedniej, tylko zamiast barwy oliwkowej występuje tu różowa.

Własność: Olgierd Szlekys.

68. Serweta. Rok 1947. Wymiary: 77 × 77.

Splot: płócienny, rzadki. Osnowa i wątek: len, mić pojedyncza, osnowa biała, wątek szary. Kompozycja: kraciak rytmiczny o pasach gładkich. Wzór: pasowy o motywach czworobocznych. Tonacja barwna: szarobiała.

Własność: Olgierd Szlekys.

69. Serweta. Rok 1947. Wymiary: 105 × 80.

Splot: płócienny z wątkiem zdobniczym. Osnowa: len kładziony podwójnie, oliwkowozielonkawy, na brzegach szary. Wątek: jedwab brązowy i ciemnobordowy. Kompozycja: pasowa, rytmiczna, zamknięta odmiennym obrzeżeniem. Wzór: pasy ozdobione przerzutami o motywach linearnych. Tonacja barwna: bordowozielonkawa.

Własność: Spółdzielnia „Ład“, nr 149/47.

70. Serweta. Rok 1947. Wymiary: 85 × 80.

Splot: płócienny z wątkiem zdobniczym. Osnowa: len kładziony podwójnie, oliwkowozielony, na brzegach szary. Wątek: jedwab ciemnoniebieski. Kompozycja: pasowa, rytmiczna. Wzór: pasy ozdobione przerzutami o motywach czworobocznych. Tonacja barwna: ciemnoniebieska z odcieniem oliwkowym.

Własność: Spółdzielnia „Ład“, nr 147/47.

71. Serweta. Rok 1947. Wymiary: 90 × 85.

Splot: rządkowy, jednokierunkowy, lewy. Osnowa: len, nić pojedyncza, barwa naturalna, biała i niebieska. Wątek: nić pojedyncza, len beżowy, czerwony i niebieski. Kompozycja: kraciak rytmiczny zamknięty. Wzór: pasy gładkie. Tonacja barwna: beżowa z akcentami czerwonymi, niebieskimi i białymi.

Własność: Spółdzielnia „Ład“, nr 120/47.

72. Serweta. Rok 1947. Wymiary: 85 × 80.

Splot: płócienny z wątkiem zdobniczym. Osnowa: len kładziony podwójnie, niebieski z pojedynczymi pasami jasnoniebieskiego. Wątek: len kładziony pojedynczo, podwójnie i potrójnie, zielony i jasnobrązowy. Kompozycja: pasowa, rytmiczna, zamknięta odmiennym zakończeniem. Wzór: pasy gładkie i ozdobione przerzutami o motywach czworobocznych. Tonacja barwna: zielonkawoniebieskawa z akcentem jasnobrązowym.

Własność: Spółdzielnia „Ład“, nr 157/47.

73. Serweta. Rok 1947. Wymiary: 90 × 80.

Splot: płócienny z wątkiem zdobniczym. Osnowa: len kładziony podwójnie, niebieski z pojedynczymi pasami bladoniebieskimi. Wątek: len kładziony pojedynczo i podwójnie, jasnozielony, oliwkowozielonkawy i jasnobrązowy. Kompozycja: pasowa, rytmiczna. Wzór: pasy gładkie, lub ozdobione przerzutami o motywach linearnych. Tonacja barwna: niebieskozielonkawa.

Własność: Spółdzielnia „Ład“, nr 142/47.

74. Serweta. Rok 1947. Wymiary: 95 × 85.

Splot: rządkowy jednokierunkowy lewy. Osnowa: len, nić pojedyncza, naturalny, biały i ciemnoniebieski. Wątek: len, nić pojedyncza, jasnozielony, beżowy, czarny, czerwony i lila. Kompozycja: kraciasta, rytmiczna zamknięta odmiannym obrzeżeniem. Wzór: pasy gładkie. Tonacja barwna: zielonkawa z akcentami bieli, czerni, beżu i czerwieni.

Własność: Spółdzielnia „Ład“, nr 125/47.

75. Serweta. Wymiary: 125 × 80.

Splot: płócienny z wątkiem zdobniczym. Osnowa: len kładziony podwójnie, szarooliwkowy, na brzegach naturalny. Wątek: jedwab brązowy i bordowy. Kompozycja: pasowa, rytmiczna, zamknięta odmiennym zakończeniem. Wzór: pasy gładkie i utworzone przez przerzuty o motywach ciągłych i linearnych. Tonacja barwna: bordowozielonkawa.

Własność: CPLiA. Wzorcownia, nr I-2569.

II. TKANINY WYKONANE TECHNIKĄ ŻAKARDOWĄ.

76. Makata wczesna „Widelec“. Rok 1933. Wymiary: 118 × 127.

Tkanina podwójna. Osnowa: len, nić potrójna, kolor naturalny i czarny. Wątek: len skręcany, złotawy; wełna brązowa, jasnoczerwona i ciemnoczerwona. Kompozycja: kraciasta, rytmiczna, zamknięta bordiurą. Wzór: krata o polach wypełnionych dwoma motywami: linearnym i o rysunku „wideł“. Tonacja barwna: czerwonozłotawa z akcentami brązów. Własność: Szczepanowska.

77. Makata „Koła“. Rok 1937. Wymiary: 180 × 300.

Tkanina żakardowa o efektach splotu rządkowego. Osnowa: wełna, nić pojedyncza, biała i kilka odcieni brązu. Wątek: wełna, nić pojedyncza rdzawoczerwona i biała. Kompozycja: pasowa, rytmiczna, otoczona gładką bordiurą. Wzór: raport pojedynczy zbudowany z jednego motywu: koła z krzyżem w środku. Tonacja barwna: przebliski brązów pod czerwienią i bielą. Rycina 5. Własność: Olszewska.

78. Makata „Biegacz“ (pierwsza nagroda na konkursie Olimpijskim w Londynie). Rok 1948. Wymiary: 270 × 145.

Osnowa: len, nić podwójna, złotozłotawy. Wątek: len podwójny złotawy; wełna pojedyncza czerwona, zielona, brązowa. Kompozycja: pasowa, rytmiczna zamknięta gładkim zakończeniem. Wzór: raport pojedynczy zbudowany z jednego motywu: biegacz w kole. Tonacja barwna: żółtobrązowozielona. Własność: Olgierd Szlekys. Rycina 6.

79. Makata „Orły“. Rok 1949. Wymiary: 260 × 140.

Osnowa: len pojedynczy rdzawoczerwony, na brzegach oliwkowoszary. Wątek: len czerwony, czerwonowiśniowy i szarozielony.

Kompozycja: pasowa, rytmiczna, zamknięta obrzeżeniem o ciemniejszej tonacji. Wzór: raport o dwóch motywach symbolicznych zestawionych w ukośną szachownicę. Tonacja barwna: czerwona. Własność: Spółdzielnia „Ład“, nr 279/49. Rycina 7.

80. Makata „Owale“. Rok 1953. Wymiary: 190 × 65.

Osnowa: bawełna brązowa o odcieniu oliwkowym. Wątek: bawełna fioletowa cienka i wełna zielona, gruba. Kompozycja: pasowa, rytmiczna o odmiennym zakończeniu. Wzór: raport pojedynczy o motywie drzewka w owalu. Tonacja barwna: zielonofioletowawa. Własność: Spółdzielnia „Ład“, nr 213a/53.

81. Makata „Batory“. Rok 1954. Wymiary: 180 × 145.

Osnowa: bawełna żółta. Wątek: len jasnoniebieski. Kompozycja: ciągła, pełna, zamknięta gładkimi zakończeniami. Wzór: raport pojedynczy o motywie kwiatowym zestawiony rytmicznie. Tonacja barwna: żółtobłękitna (koloryzacja własna Bukowskiej). Własność: Spółdzielnia „Ład“, nr 19/54. Rycina 8.

82. Makata „Warszawa“. Rok 1952. (Wyróżniona I nagrodą na Ogólnopolskiej Wystawie Architektury Wnętrz i Sztuki Dekoracyjnej w 1952 r.). Wymiary: 450 × 145.

Osnowa: bawełna żółta. Wątek: len żółtozielonkawy; wełna czerwona i wiśniowa. Kompozycja: pasowa, symetryczna z kilku różnych raportów. Wzór: pasy zbudowane rytmicznie z różnych motywów: architektonicznych, roślinnych, postaci ludzkich i innych. Tonacja barwna: czerwonożółta. Własność: Spółdzielnia „Ład“, nr 249/53. Rycina 9.

83. Makata „Sad“. (Nagrodzona w r. 1953 przez Ministerstwo Kultury i Sztuki). Rok 1953. Wymiary: 450 × 180.

Osnowa: len gruby o kilku odcieniach zieleni. Wątek: len żółty,

pomarańczowy, fioletowy, ciemnoniebieski, zielony i żółty. Kompozycja: pasowa, rytmiczna, zamknięta, złożona z kilku raportów. Wzór: motywy roślinne zestawione pasowo. Tonacja barwna: zielona z akcentami różnobarwnymi. Wykonana pod kierownictwem artystycznym art. W. Szczepanowskiej według projektu technicznego z 1954 r. Rycina 10

84. Narzuta. Rok 1949. Wymiary: 235 × 140.

Osnowa: len czarny. Wątek: len żółtawobrazowawy; wełna wiśniowa i czerwona. Kompozycja: pasowa, rytmiczna. Wzór: raport pojedynczy o motywie dwu zmieniających się kolejno kwiatów. Tonacja barwna: wiśniowożółta z akcentami czerwieni. Własność: Spółdzielnia „Ład“, nr 335/49.

85. Narzuta. Wymiary: 285 × 200.

Osnowa: len czarny. Wątek: len beżowy i brązoworóżowawy; wełna oliwkowozielona. Kompozycja: pasowa, rytmiczna, zamknięta pasami jasnymi. Wzór: raport pojedynczy o motywie geometrycznym. Tonacja barwna: zielonkaworóżowawa. Własność: Spółdzielnia „Ład“.

III. GOBELIN

86. Makata „Gołębie i dzieci“. Rok 1944. Technika kilimu grzebykowego, cztery mici na centymetr. Wymiary projektu: 250 × 200.

Osnowa: lniana kręcona. Wątek: wełna ręcznie przędzona, cienka, pojedyncza, wielobarwna. Kompozycja: jednolite wypełnienie płaszczyzny zamkniętej obramowaniem. Wzór: motywy kwiatowe, zwierzęta i ptaki, postacie dziecięce. Tonacja barwna: na tle amarantowokarmazynowym różnobarwne akcenty poszczególnych motywów. Rycina 11.

Uwaga: wykonanie gobelinu rozpoczęte pod kierunkiem Bukowskiej, kontynuowane było pod kierunkiem Eleonory Plutyńskiej.

Praca zrealizowana tylko w części pokazana jest na warsztacie.

87. Karton z projektem do gobelinu „Gołębie i dzieci“. Wymiary: 250 × 200.

IV. DYWANY STRZYŻONE

88. Dywan wiązany „Mahal“. Wymiary: 400 × 300.

Kompozycja: kratowa, rytmiczna, zamknięta gładkim obrzeżeniem. Wzór: krata z ornamentem geometrycznym zamykająca pola wypełnione różnymi stylizowanymi motywami zwierzęcymi. Tonacja barwna: czerwona, ciemna.

Własność: Instytut Tkacki w Łodzi.

89. Dywan wiązany „Mahal“. Wymiary: 400 × 300.

Wełna na osnowie bawełnianej. Kompozycja: jednolita płaszczyzna barwna obramowana wzorem dekoracyjnym. Wzór: motywy geometryczne zestawione pasowo, rytmicznie. Tonacja barwna: tło czerwone, ciemne, pod ornamentem białe, ornament czerwony, żółty, brązowy, czarny.

Własność: Instytut Tkacki w Łodzi. Rycina 12.

90. Dywan wiązany. Wymiary: 310 × 200.

Wełna na osnowie bawełnianej. Kompozycja: jednolite tło wypełnione pasowo i rytmicznie pojedynczymi motywami zdobniczymi, zestawionymi symetrycznie do osi podłużnej. Wzór: motywy roślinnogeometryczne o kilku różnych wariantach. Tonacja barwna: tło czerwone, ciemne, ornament czarny, pomarańczowy, brązowy i żółty.

Własność: Instytut Tkacki w Łodzi.

V. INNE

91. Karton z rysunkiem technicznym do makaty zakardowej „Nowe orły“. Opracowany do projektu H. Bukowskiej przez W. Szczepanowską.

U w a g i o g ó l n e:

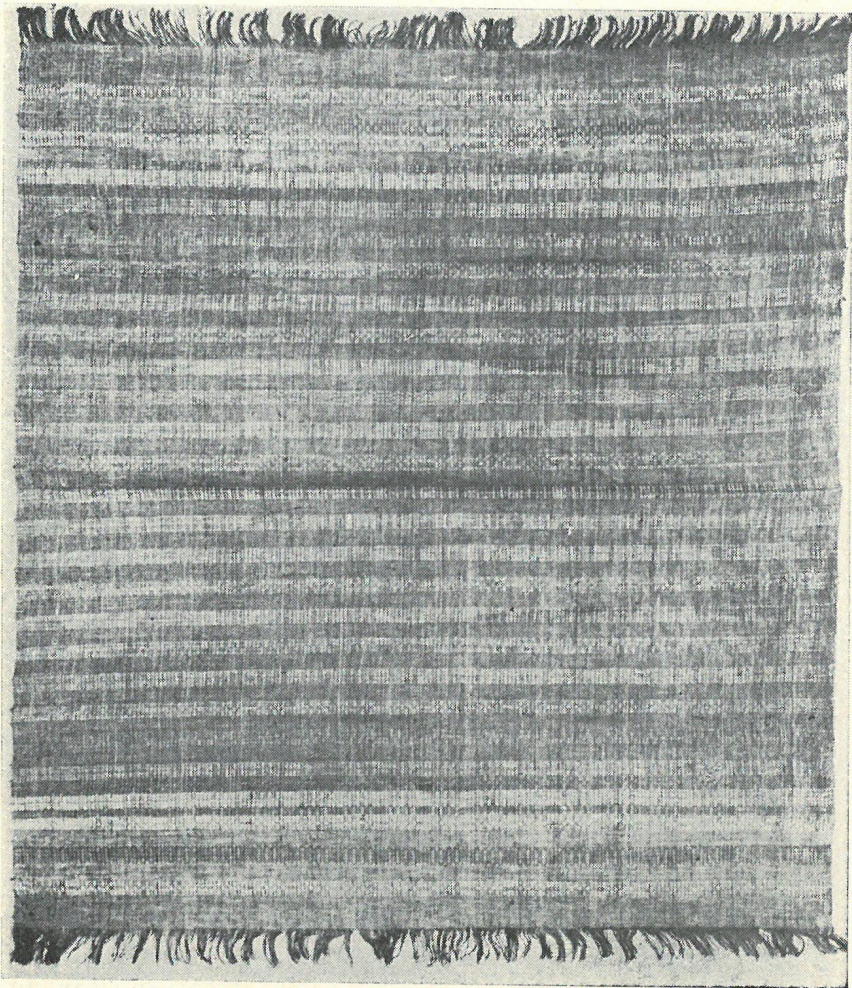
Przerzuty = przechodzenie nici wątku przez kilka nici osnowy.

Motyw ciągły = pas zbudowany z gęsto zestawionych wąskich wydłużonych czworoboków.

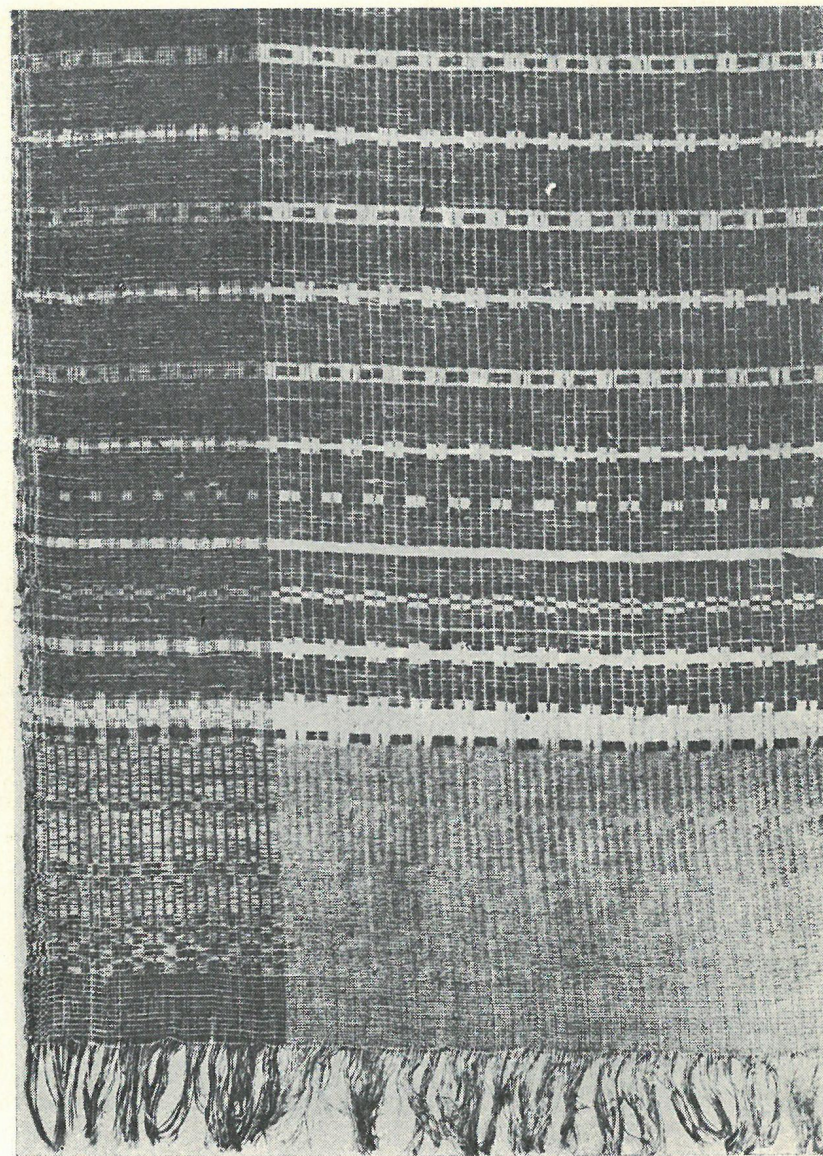
Wszystkie wymiary zostały podane w centymetrach.

Katalog obejmuje tkaniny wybrane na wystawę, a nie jedynie na niej pokazane.

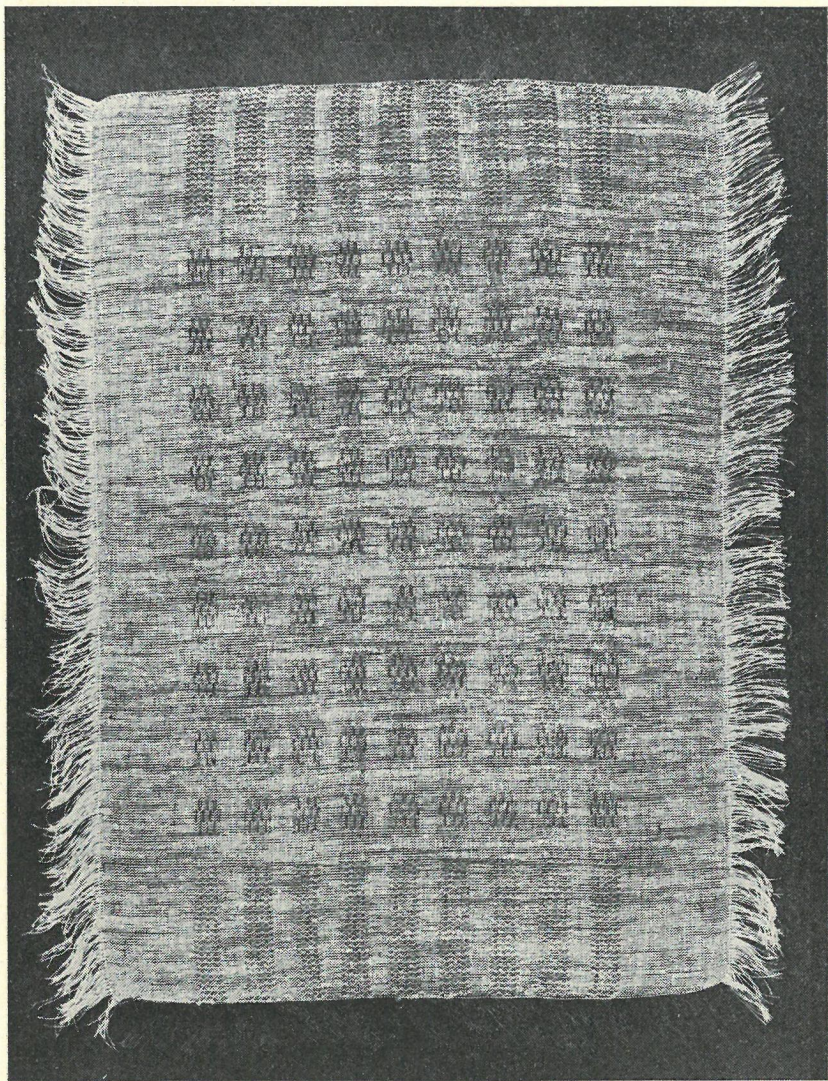




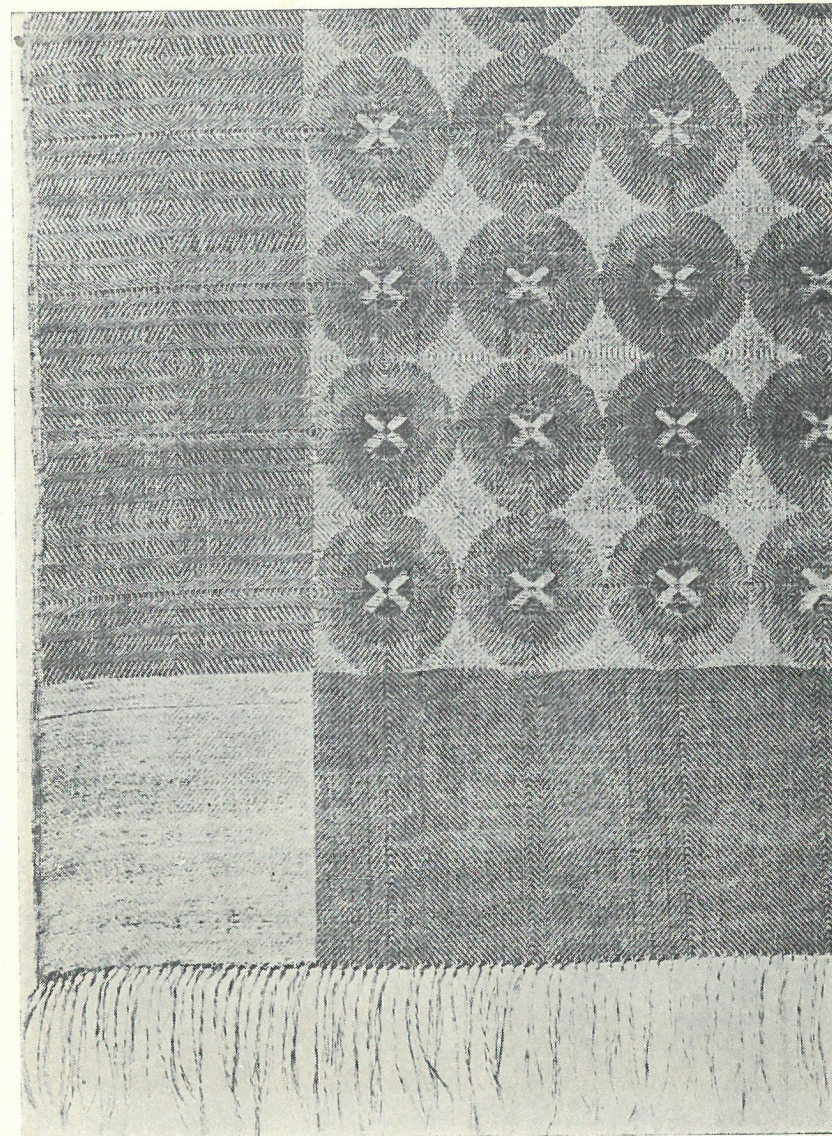
Makata wykonana techniką podnózkową. Nr kat. 39.



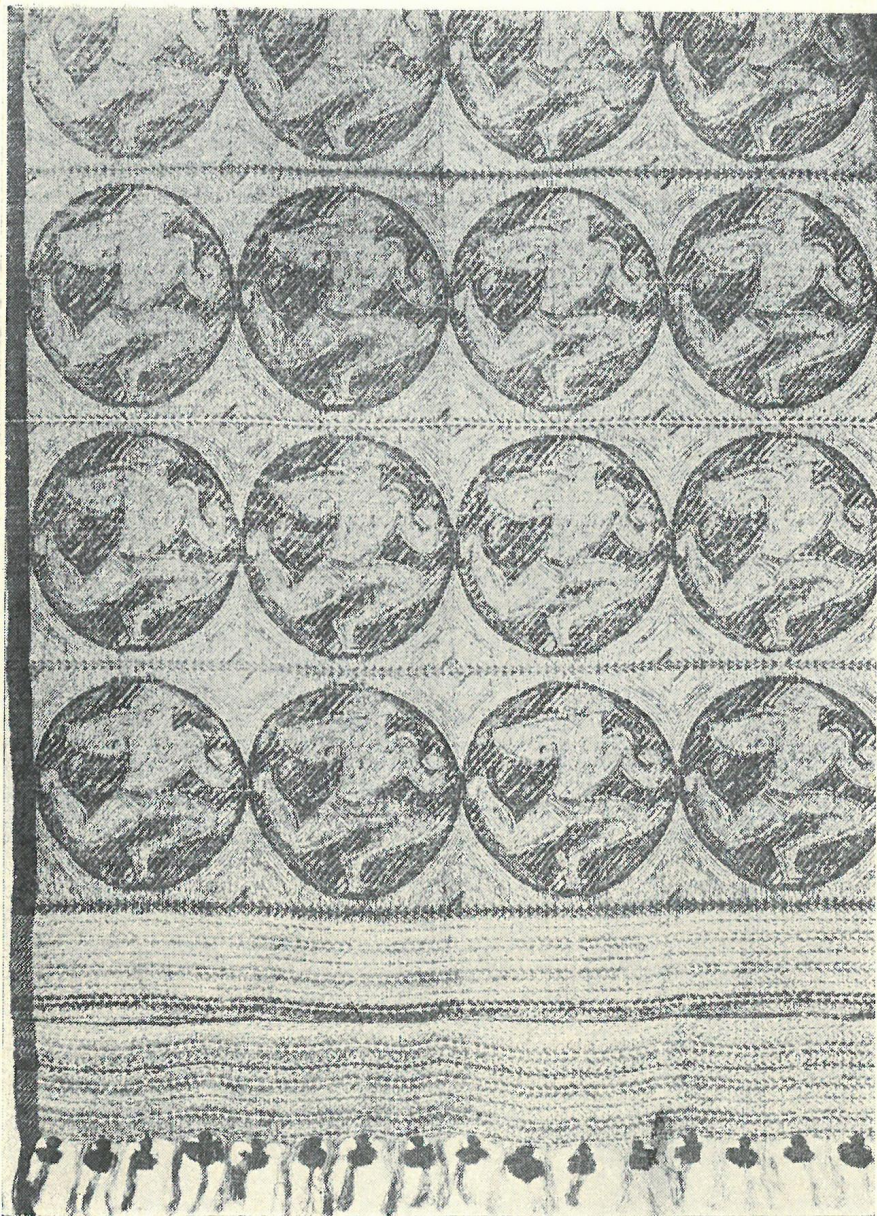
Makata wykonana techniką podnózkową. Nr kat. 60.



Serwetka wykonana techniką podnóżkową. Nr kat. 65.



Makata „Kola“ wykonana techniką żakardową. Nr kat. 77.



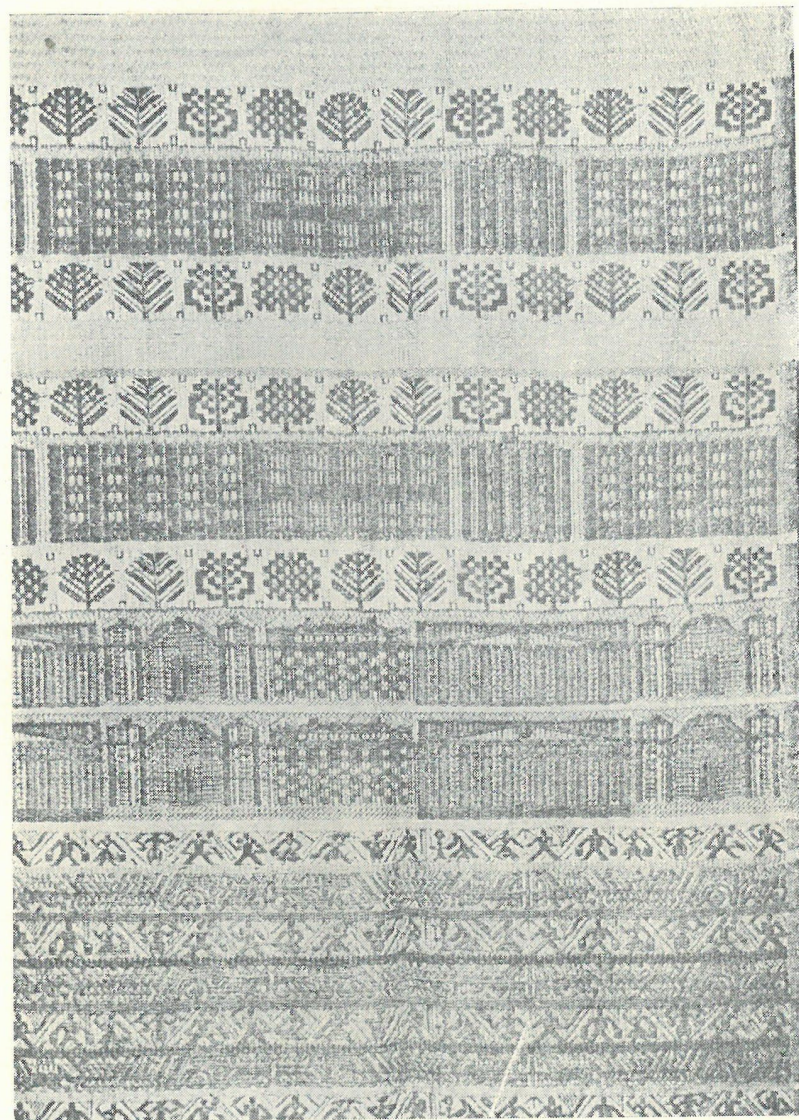
Makata „Biegacz“ wykonana techniką żakardową. Nr kat. 78.



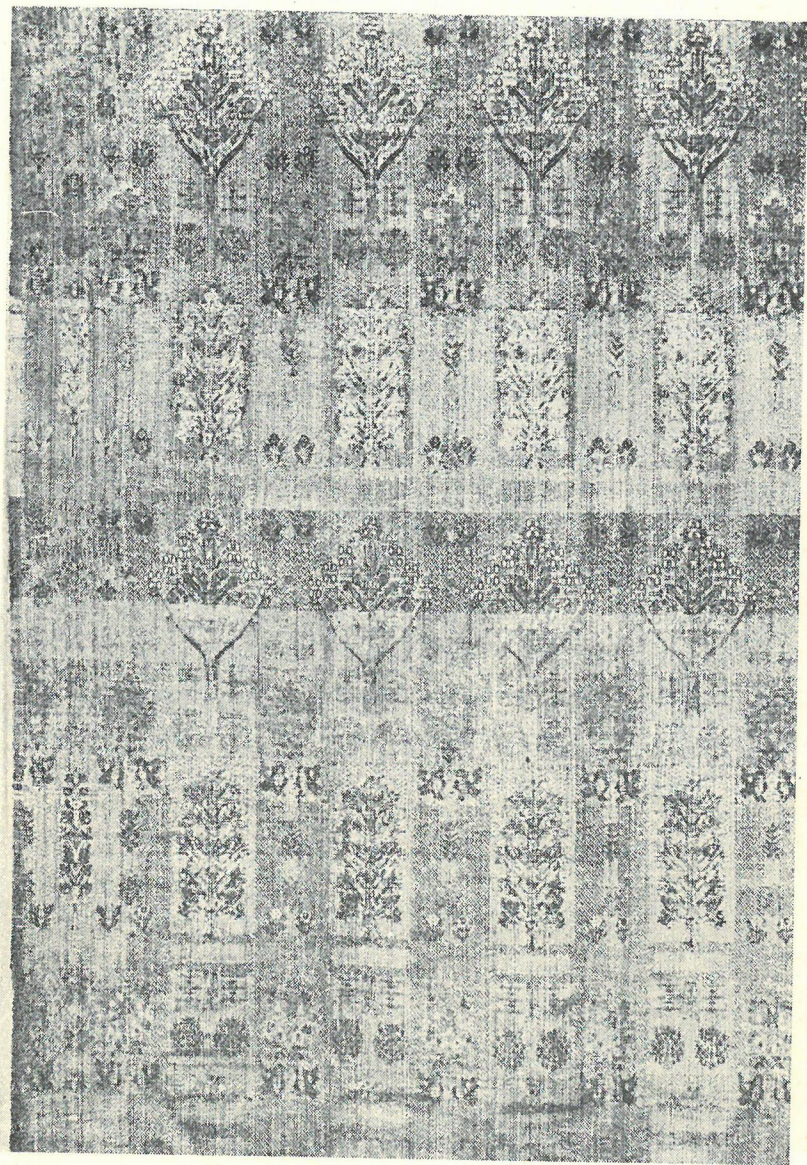
Makata „Orły“ wykonana techniką żakardową. Nr kat. 79.



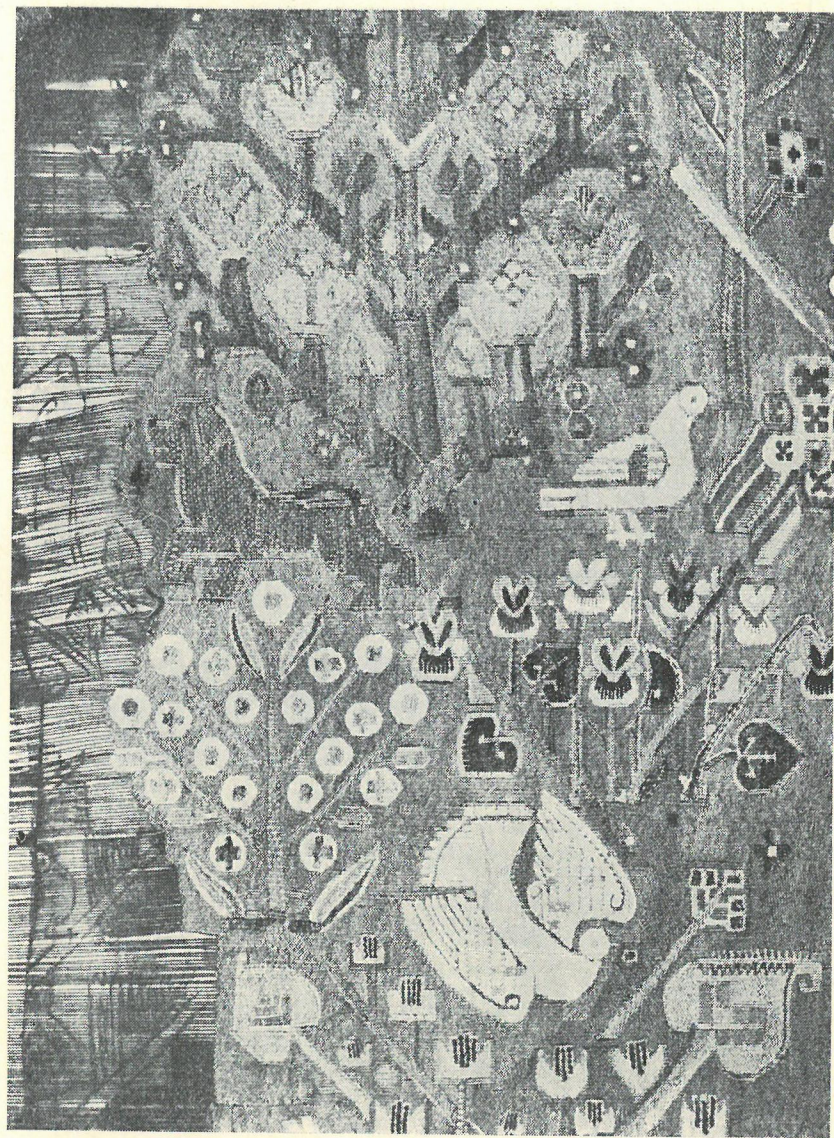
Makata „Batory“ wykonana techniką żakardową (okrętowa) nr. kat. 81.



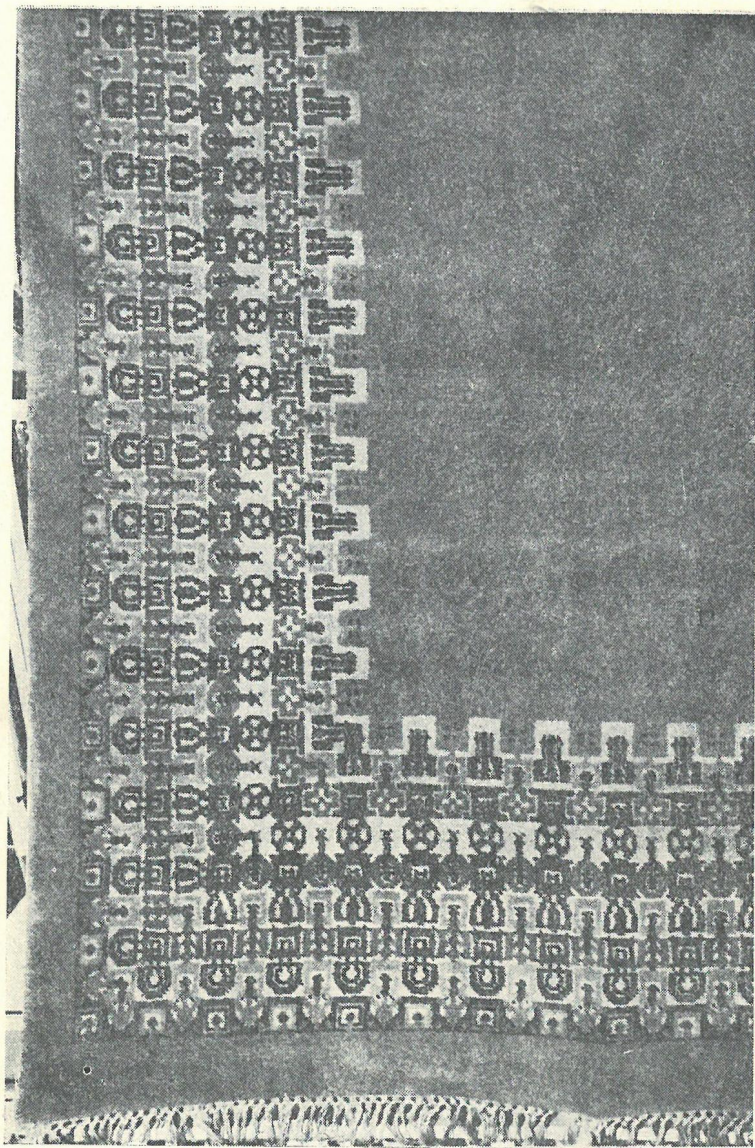
Fragment makaty „Warszawa“ wykonanej techniką żakardową nr kat. 82.



Makata „Sad“ wykonana techniką zakardową. Nr kat. 83.



Fragment gobelinu „Gołębie i dzieci“. Nr kat. 84.



Fragment dywanu wiazanego „Mahal“. Nr kat. 89.

