

7/1961zach

Ludomir Šlenciński

WARSZAWA 1960

ZWIĄZEK POLSKICH ARTYSTÓW PLASTYKÓW
CENTRALNE BIURO WYSTAW ARTYSTYCZNYCH

EGZEMPLARZ OKAZOWY
WYŁĄCZONY ZE SPRZEDAŻY

Wystawa
Prac
Ludomira
Ślendra

WARSZAWA
ZACHĘTA
PLAC MAŁACHOWSKIEGO 3

Sylweta artysty znana jest szerokiemu ogółowi odbiorców sztuki w kraju i za granicą. Znane są obrazy, rzeźby i rysunki Ślendrańskiego. Jego nieprzerwane poszukiwania kompozycyjne i kolorystyczne, dążność do stałego rozszerzania warsztatu twórczego.

Wystawione dzieła najlepiej i w sposób jednoznaczny potrafią scharakteryzować twórcę – wstęp biograficzny pomoże jedynie zwiedzającym umiejscowić artystę i jego dzieła w czasie.

Ludomir Ślendrański ukończył Petersburską Akademię Sztuk Pięknych w r. 1916, wyróżniając się pracą dyplomową wykonaną w pracowni prof. Dymitra Kardowskiego. Była to alegoryczna kompozycja pt. »Idylla«, która została zakupiona do muzeum Akademii i zyskała bardzo przychylną ocenę krytyków tej miary co m. i. Aleksander Benois.

Na dalsze studia udaje się Ślendrański do Paryża i Rzymu, gdzie przede wszystkim interesuje się kulturą i sztuką włoskiego Quattrocenta. Następnie kontynuuje studia w Hiszpanii i w Anglii, zapoznając się z dziełami malarstwa i rzeźby reprezentowanymi w galeriach tych krajów. W okresie tym poznaje tajniki warsztatowe techniki dawnych mistrzów. Z kolei wy-

jeżdża do Grecji, Egiptu, Syrii, Konstantynopola, Palestyny. Podróże te staną się bodźcem dla jego późniejszej twórczości. Wraca do kraju ze skonkretyzowanym programem artystycznym, który w połączeniu z talentem i głęboką kulturą stawia go w grupie czołowych artystów polskich tego okresu. Rozpoczyna pracę na Wydz. Sztuk Pięknych Uniwersytetu Wileńskiego. W roku 1925 obejmuje katedrę malarstwa monumentalnego, dając się poznać jako uzdolniony pedagog.

Analizując działalność artystyczną prof. Ludomira Ślendrańskiego trzeba przypomnieć, że ten płodny i wyjątkowo pracowity twórca od 1922 r. wystawiał swe dzieła we wszystkich państwach Europy z wyjątkiem Hiszpanii i Anglii. Prace jego znane są również w Ameryce, eksponował je bowiem wielokrotnie we wszystkich większych miastach Stanów Zjednoczonych na międzynarodowych wystawach Instytutu Carnegie. Wystawiane dzieła spotykają się z przychylną oceną krytyki, przynosząc artyście zaszczytne wyróżnienia, odznaczenia i wiele zakupów. W 1928 r. zostaje laureatem Polskiej Akademii Umiejętności za portret żony. W 1929 r. zdobywa nagrodę w konkursie na dekorację sali sejmowej. W 1937 r. na wystawie paryskiej międzynarodowe jury przyznaje mu Złoty Medal za polichromowaną płaskorzeźbę przedstawiającą portret matki artysty.

Mnożą się zakupy wystawianych dzieł w kraju i za granicą. Przykładowo wymienić tu można »Dama z parasolką« zakupioną w roku 1935 do galerii malarstwa europejskiego w Moskwie, liczne zakupy w Stanach Zjednoczonych oraz zakupy do Szwedzkiego Muzeum Królewskiego.

W czasie okupacji przebywa prof. Ślendrański w Wilnie. Prześladowany przez gestapo więziony w obozie ciężkich robót w Prawianiskach, nie przerywa mimo wszystko działalności artystycznej; w tych latach powstają jego polichromowane rzeźby pełne i płaskorzeźby.

Po wyzwoleniu osiedla się na stałe w Krakowie i wkrótce obejmuje kierownictwo katedry rysunku i rzeźby na Wydziale Architektury Politechniki Krakowskiej. Mimo zajęć organizacyjnych i dydaktycznych zostaje powołany na pierwszego rektora Politechniki Krakowskiej, jego artystyczna działalność nie słabnie ani na chwilę; świadczą o tym dwie wystawy indywidualne w Krakowskim Pałacu Sztuki w 1950 r. i 1957 r. Godne podziwu jest umiłowanie pracy i niepohamowany pęd twórczy Ludomira Ślendrańskiego.

Bieżąca wystawa stanowi najlepszy na to dowód.

Prof. Wiktor Zin

Spis prac

malarstwo

1. Dożynki	olej	
2. Karnawał	olej	
3. Meksykanka	olej	
4. Portret córki	olej	53 × 63
5. Legenda	olej	110 × 124
6. Na Wawelu	olej	60 × 73
7. Portret p. J. Sz.	olej	47 × 62
8. Miasto	olej	120 × 138
9. Balladyna	olej	59 × 75
10. Autoportret	olej	77 × 95
11. Na plantach	olej	71 × 98
12. O zmroku	olej	60 × 73
13. W cukierni	olej	74 × 92
14. Przed lustrem	olej	60 × 81
15. Przebudzenie	olej	101 × 130
16. W łazience	olej	105 × 130
17. Prometeusz	olej	90 × 124
18. Portret córki Julitty	olej	74 × 92
19. Przy studni	olej	117 × 150
20. Dziewczyna z warkoczami	olej	
21. Narciarka	olej	72 × 90
22. Na balu	olej	60 × 73
23. Portret p. K. W.	olej	55 × 93
24. Zabawki	olej	82 × 100
25. Kogut	olej	63 × 77
26. Łabędź	olej	71 × 98
27. Na tle okna	olej	52 × 62
28. Portret graficzki	olej	64 × 82
29. Dziewczyna z jabłkami	olej	81 × 100
30. Portret p. J. S.	olej	77 × 129
31. Mgławica	olej	145 × 194
32. Mgławica (szkic)	olej	122 × 130

33. Rozdarty glob	<i>olej</i>	122 × 130
34. Na ulicy	<i>olej</i>	120 × 161
35. Promień	<i>olej</i>	105 × 139
36. Na spacerze	<i>olej</i>	116 × 149
37. Portret p. T. K.	<i>olej</i>	117 × 70
38. Portret p. Teresy Kossowskiej	<i>olej</i>	70 × 120

rysunki

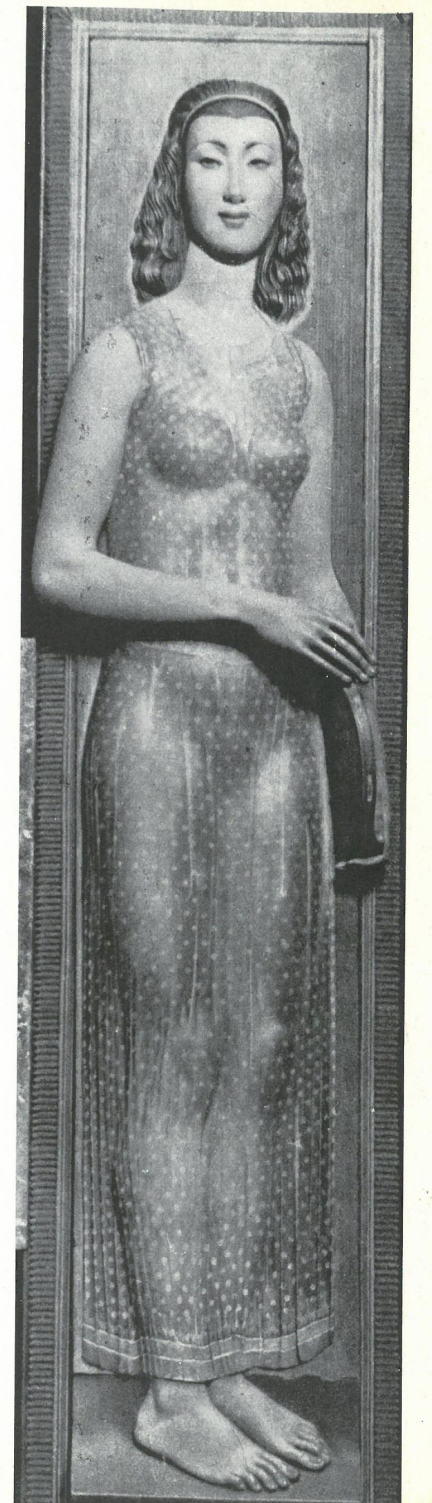
- 1 – 10 **Studia pejzażowe**
 11 – 16 **Studia głów**

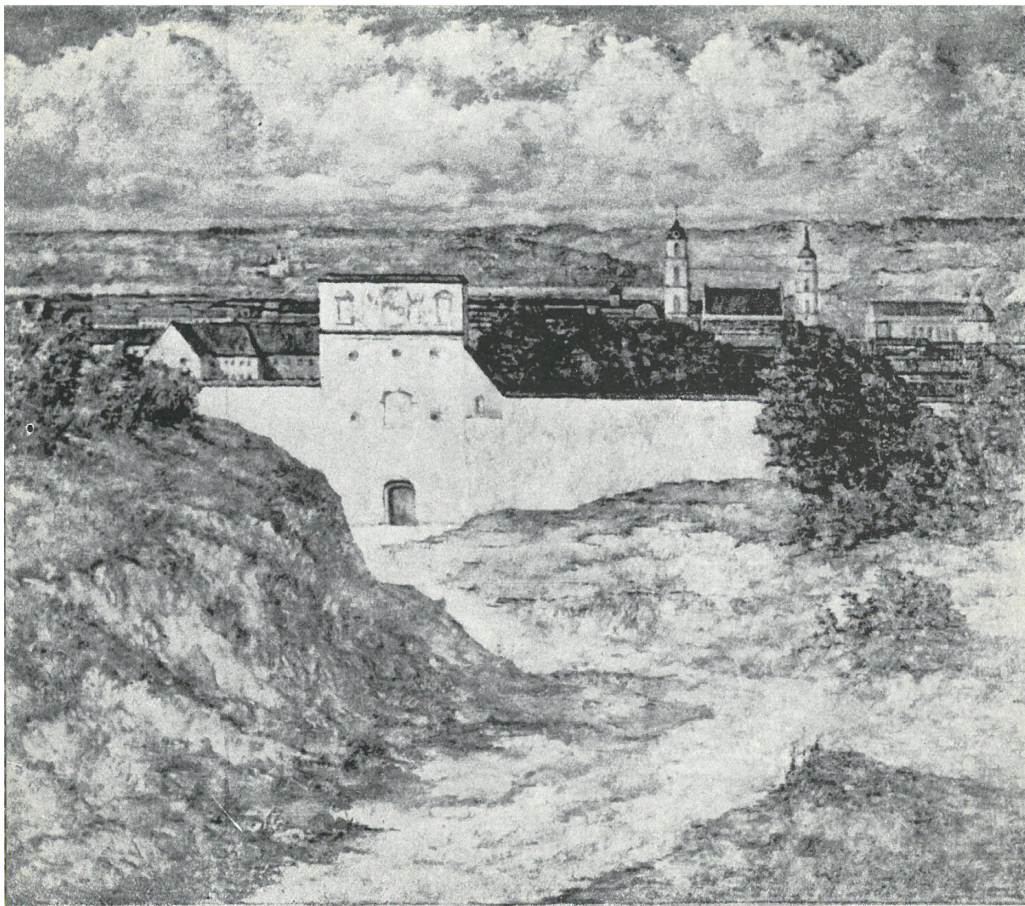
rzeźba

- | | | |
|---------------------|--|----------|
| 1. Bachantka | <i>drzewo, rzeźba okrągła, polichromowana,</i> | wys. 70 |
| 2. Tais | <i>drzewo, płaskorzeźba polichromowana,</i> | 60 × 241 |
| 3. Czas | <i>drzewo, płaskorzeźba polichromowana,</i> | 62 × 235 |
| 4. Nimfa | <i>drzewo, płaskorzeźba polichromowana,</i> | 63 × 202 |

Reprodukcje

Tais, drzewo polichromowane

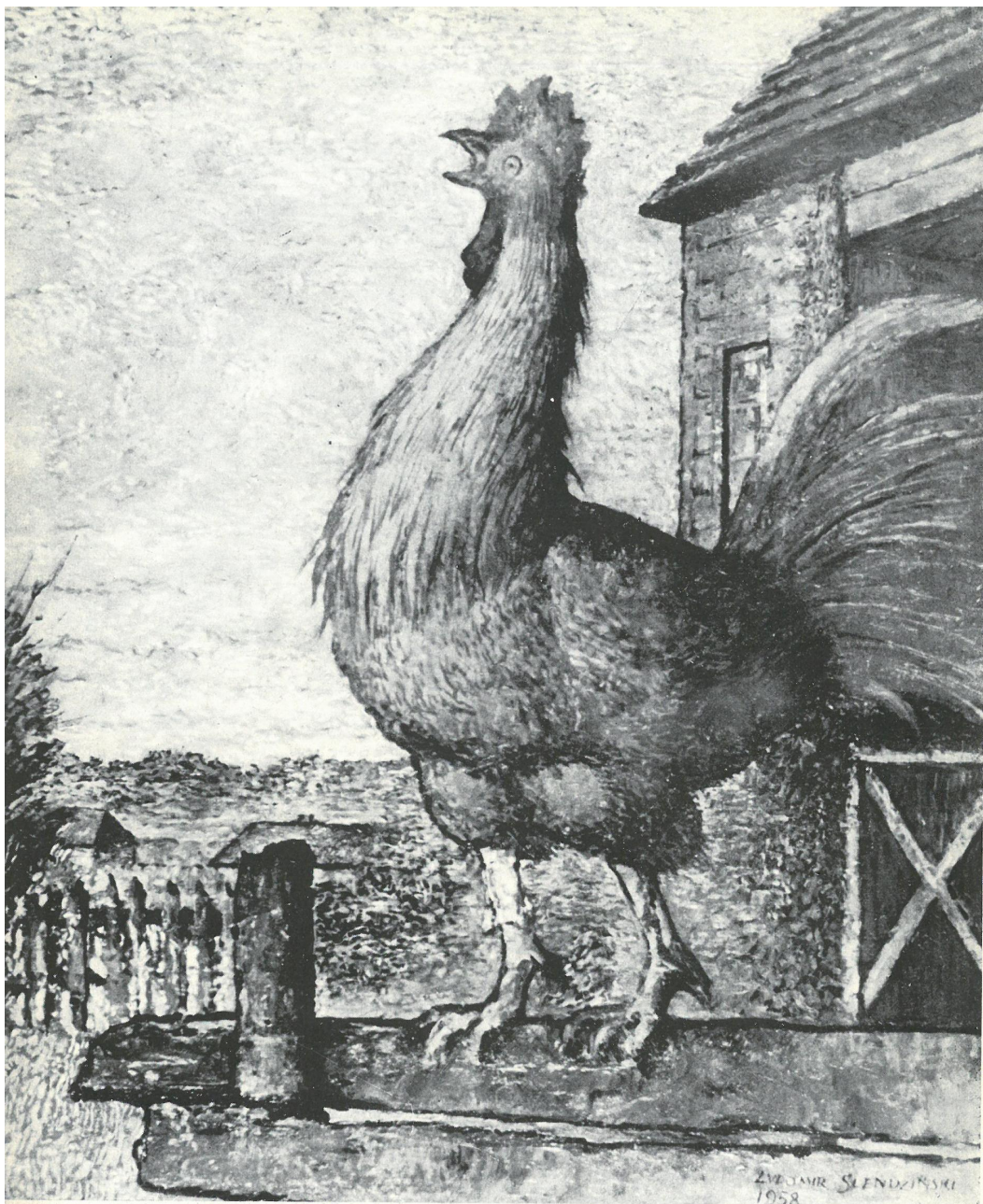




Miasto, olej

Portret córki Julitty, olej





Kogut, olej

Portret p. J. S., olej





Na balu, olej

Balladyna, olej





Na spacerze, olej

Prometeusz, olej





Rozdarty glob, olej

Bachantka, rzeźba okrągła

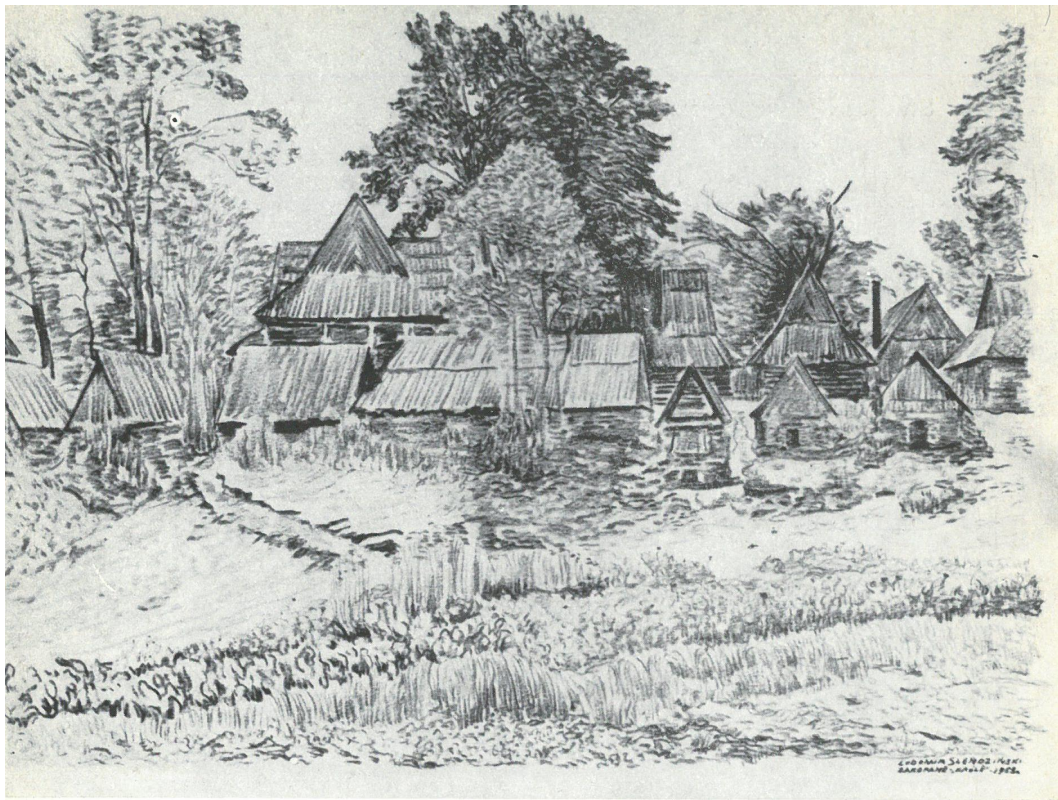




Portret p. Teresy Kossowskiej, olej

Studium głowy, rysunek





Zakopane, rys. sangwina

