

15/1968zach

Elżbieta Cieślaraowa  
 Emil Cieślak  
 Henryk Górka  
 Krystian Jarnuszkiewicz  
 Anna Kamińska-Łapińska  
 Grzegorz Kowalski  
 Ryszard Kozłowski  
 Henryk Jan Kucz  
 Stanisław Morel  
 Adolf Ryszka  
 Anna Słonina  
 Szańkowski  
 Wojciechowski

WYSTAWA

# RZEZY

Maciej  
 Ryszard Wojciechowski

217 / 68

CENTRUM  
 WYSTAW  
 Warszawy

pl. M. Reja  
 tel. 2-75-2



Związek Polskich Artystów Plastyków • Centralne Biuro Wystaw Artystycznych

Kwiecień 1968  
„Zachęta”, pl. Małachowskiego 3  
Warszawa

**WYSTAWA**  

---

**RZEZBY**

Nie ma dziś jakiejś wyraźnej linii podziału między starszym i młodym pokoleniem twórców. Nie są to już, jak kiedyś bywało ani dwa przeciwstawne sobie obozy artystyczne, ani dwa przeciwstawne sobie światy. A jednak zawsze istnieje ten sam niezmienny powód, który wzbudza szczególne zainteresowanie młodymi i każe z nimi łączyć szczególne nadzieje. Zawsze bowiem, niezależnie od czasu i sytuacji są to artyści mający tę cudowną i niepowtarzalną szansę, że wszystko mogą zacząć od początku.

Obecna generacja młodych miała tę szansę większą niż jakakolwiek inna. Studiowali bowiem w tym wyjątkowym okresie, gdy dawne konwencje zostały przełamane, a nowe nie zdołały jeszcze się ustalić, gdy pojęcie sztuki nowoczesnej wprowadzone już do słownika obiegowego, rysowało się jeszcze w sposób bardzo nieokreślony. Nie obowiązywały więc żadne formuły, ani dawne ani nowe. Nie uczono jaka ma być rzeźba, co należy a czego nie należy. Młodych wprowadzano w prawa elementarne tego co w istocie rzeczy było warsztatem artystycznym tylko, ale konsekwencje i wnioski dla własnej twórczości musieli wprowadzić sami. Tak więc początki nie były bynajmniej tak łatwe jak to się dzisiaj ocenia. Sytuacja stwarzała pełną swobodę, ale wymagała trudnej samodzielności, bo nie skrupowani niczym co mogłoby z góry określać ich sztukę musieli przecież określać ją sami od podstaw, w granicach osobistego, samodzielnego wyboru.

I może ten osobisty wybór, ta samodzielność decyzji właśnie sprawia, że trudno dziś przeprowadzić jakąś wyraźną klasyfikację ich twórczości, jakieś wyraźne linie podziału, które by pozwalały wyodrębnić, czy — co trudniej jeszcze — ocenić określone kierunki. Nie dlatego nawet, żeby twórczość każdego z nich była zjawiskiem jedynym i niepowtarzalnym, nie mieszczącym się w jakimś szerszym nurcie istniejących tendencji, ale dlatego, że te linie podziału musiałyby przebiegać różnie, w zależności od zastosowanych kryteriów.



I może przy bliższej konfrontacji wypadłoby zadać pytanie, czy cała ta różnorodność wcieleń rzeźby, środków, form i zakresu działania reprezentuje istotnie różne kierunki; czy istniejące różnice wynikają z zasadniczo odmiennego pojęcia rzeźby, czy raczej z wielostronnego rozumienia działalności rzeźbiarza i jego dyscypliny.

To bowiem co można by wyodrębnić jako różne kierunki wielokrotnie spotyka się w twórczości jednego rzeźbiarza, jako różne formy jego działalności. U Adolfa Ryszki, którego indywidualność tak w pełni wyraża się poprzez owe niezwykle wizerunki duchowe ludzi i rzeczy, jednocześnie projekty pomnikowe reprezentują zupełnie inny warsztat artystyczny. Równie konsekwentna twórczość Henryka Morela, tak jednorodna w swej ekspresji i treści skojarzeń, przejawia się w wielu i bardzo różnych postaciach, od takich, które się mieszczą w tradycyjnym pojmowaniu rzeźby jako wyodrębnionego przedmiotu aż po układ, który jak w „Uwikłaniu” wprowadzając w rozwój sytuacji przestrzennej poprzez bezpośrednie doznania nie tylko wizualne, kojarzy się z tym co można by określić jako „condition humaine”. I może, biorąc pod uwagę, że te różne formy działalności rzeźbiarza łączą się z określoną funkcją, czy funkcjonowaniem, należałoby sięgnąć do tradycyjnego słownika i zamiast mówić o wielokierunkowości rzeźby dzisiejszej, wyodrębnić w niej jak kiedyś, i jak zawsze — różne gatunki. Pozostaje tylko pytanie czy te różne układy kształtujące przestrzeń które tak radykalnie przekraczają granice tradycyjnego pojęcia rzeźby jako przedmiotu wypadnie uznać za gatunki całkowicie nowe, czy też, rozpatrując je pod kątem funkcji ujrzyć w nich nową odmianę odwiecznie istniejących gatunków sztuki monumentalnej i dekoracyjnej. Sztuka bowiem nie zmieniła się aż tak radykalnie jak to mamy tendencję oceniać my zaangażowani bezpośrednio w jej dzisiejszy rozwój i poszukiwania, a przez to oceniający pod kątem aktualnej sytuacji, czy

bliżej nieokreślonej przyszłości... I może także człowiek nie zmienił się tak gruntownie, by działalność artystyczna kształtować się miała w kategoriach radykalnie innych potrzeb.

To co zmieniło się naprawdę to granice uprawnień osobistych artysty, a co za tym idzie: skala możliwości, środków form, techniki działania i technologii samej. W tym zakresie zaszły zmiany najbardziej radykalne, które pozwoliły na zróżnicowanie się form działalności rzeźbiarza aż do granic takich jak w pracach Cieślarów czy Kowalskiego, gdzie efekt twórczości nie pojawia się w formie gotowej, zrealizowanej, bo to co materialnie dane nie jest jeszcze samo w sobie rozwiązaniem, a raczej mechanizmem służącym do ewokowania określonych sytuacji wizualnych przy aktywnym współudziale odbiorcy.

Jak daleko sięgają granice rzeźby, jakie jeszcze otwierają możliwości i perspektywy, to ciągle fascynuje współczesnego rzeźbiarza i ciągle jest tematem niezakończonych badań i poszukiwań. I sama chęć ich sprawdzenia może być jeszcze celem bardzo istotnym, chociaż nie może być on i nie jest celem jedynym sztuki.

Może jednak w ogólnym rozrachunku należy uznać pełną rację bytu każdej takiej twórczości i wszystkich tych poszukiwań, które wyrastają z nurtujących dziś problemów tyleż moralnych ile poznawczych; z autentycznego przeżycia czy rzeczywiście nowych zadań.

I jeżeli Andrzej Oseka w swym wstępie do katalogu młodych malarzy stwierdza, że najpełniejszym głosem przemawiają ci artyści, którzy buntują się przeciw własnemu pokoleniu, to wypadnie mu przeciwstawić sformułowanie inne: że najpełniejszym głosem przemawiają ci, którzy sami mają coś do powiedzenia, którzy niezależnie od aktualnej konstelacji w sztuce, wśród zamętu i pomieszania kryteriów usiłują w swej twórczości zweryfikować jej i własną rolę, zakres możliwości i pojęcia rzeźby i granice dyscypliny samej.

*Jadwiga Jarnuszkiewicz*



# Elżbieta i Emil Cieślarrowie

Warszawa

Elżbieta Cieślarrowa

Ur. w Warszawie. Studiowała rzeźbę w latach 1955—1961 w warszawskiej Akademii Sztuk Pięknych w pracowni Jerzego Jarnuszkiewicza.

Udział w konkursach na pomniki.

Emil Cieślár

Ur. w 1932 r. w Rougemont (Francja). Studiował rzeźbę w latach 1953—1959 w warszawskiej Akademii Sztuk Pięknych w pracowni Jerzego Jarnuszkiewicza. W latach 1959—1964 był asystentem prof. Oskara Hansena, obecnie prowadzi pracownię rzeźby na Wydziale Architektury Wnętrz ASP w Warszawie. Wspólna wystawa indywidualna: Warszawa Galeria Foksal 1968. Udział w wystawach zbiorowych: Wystawa Sztuki Użytkowej w XV-lecie PRL, Warszawa 1963 — wyróżnienie.

Za granicą:

XII Triennale, Mediolan 1960.

Udział w konkursach na pomniki.

## 1. Projekt pomnika Bohaterów Warszawy

(z arch. Andrzejem Latosem i Karolem Sliwką)

Elżbieta i Emil Cieślarrowie

## 2. Elementy przestrzeni, 1967/68



# Henryk Górka

Warszawa

Ur. w 1937 r. w Roczynach, woj. krakowskie. Po ukończeniu Państwowego Liceum Technik Plastycznych w Bielsku-Białej studiował rzeźbę w warszawskiej Akademii Sztuk Pięknych w latach 1961—1967 w pracowni Tadeusza Łodzińskiego.

Udział w konkursach na pomniki, m.in.: pomnik Zwycięstwa i Wolności (z Janem Kuczem), Warszawa 1967 — wyróżnienie; pomnik Męczeństwa na Majdanku, Lublin 1967.

1. Tors, 1968, metal, wys. 75

2. Obłok, 1968, gips, dł. 80



TORS



# Krystian Jarnuszkiewicz

Warszawa

Ur. w 1932 r. w Kaliszu. Studiował rzeźbę w Państwowej Wyższej Szkole Sztuk Plastycznych we Wrocławiu w pracowni Borysa Michałowskiego, a następnie w latach 1956—1959 w Warszawskiej Akademii Sztuk Pięknych w pracowni Jerzego Jarnuszkiewicza. Uczestniczył w wystawie Porównania II, Sopot 1967. Za granicą: International Sculpture Exhibition Miniaturstad Madurodam, Haga 1965. Prace w zbiorach Muzeum Sztuki w Łodzi.

1. Kompozycja I, 1967, blacha cynkowa, wys. 70
2. Kompozycja II, 1967, blacha mosiężna, wys. 70
3. Kompozycja III, 1967, blacha miedziana, wys. 70



KOMPOZYCJA I



# Anna Kamińska-Łapińska

Warszawa

W latach 1952—1958 studiowała rzeźbę w warszawskiej Akademii Sztuk Pięknych w pracowni Jerzego Jarnuszkiewicza.

Wystawa indywidualna: Warszawa Galeria Sztuki Współczesnej 1966.

Udział w wystawach zbiorowych:

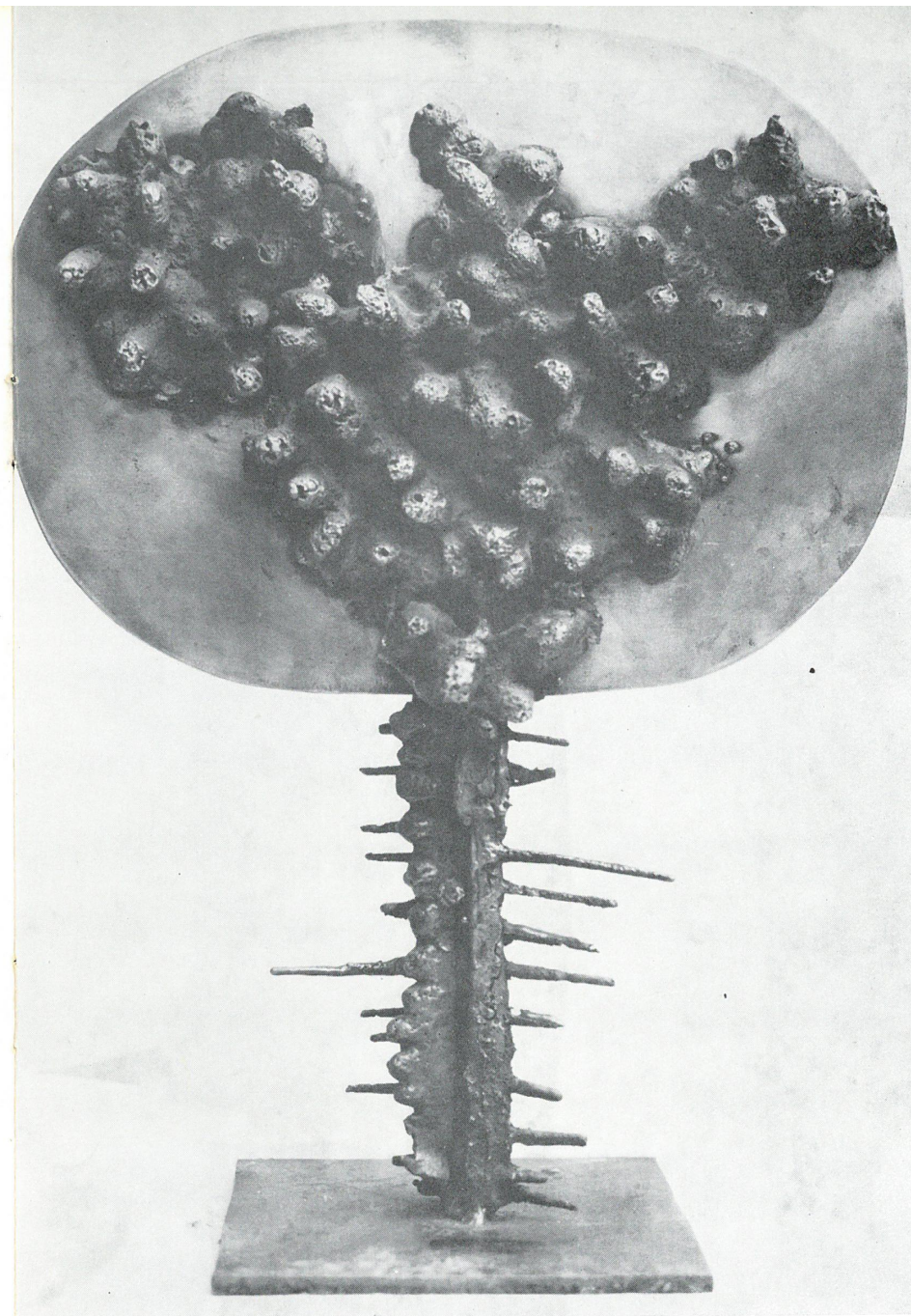
XX-lecie Ludowego Wojska Polskiego w Twórczości Plastycznej, Warszawa 1963; Warszawa w Sztuce, Warszawa 1965; Rzeźba dla Twojego Mieszkania, Warszawa 1966; Propozycje dla Warszawy, Warszawa 1966; Festiwal Sztuk Pięknych, Warszawa 1966; Ogólnopolska Wystawa Rzeźby Młodych, Kraków 1966; Wystawa Animalistów, Warszawa 1967; Ogólnopolska Wystawa Rzeźby 1967, Warszawa 1967 — nagroda MKIS.

Za granicą: International Sculpture Exhibition Miniaturstad Madurodam, Haga 1965; Międzynarodowa Wystawa Medalierstwa, Arezzo 1966; Arezzo, Montecatini, Bolonia 1967.

Udział w konkursach na pomniki, m.in.: pomnik Obrońców Westerplatte (z arch. Z. Jasionowskim i A. Łapińskim), 1963 — III nagroda; pomnik Bolesława Prusa, 1962 — nagroda, realizacja 1967.

Uczestniczyła w plenerach ceramiki w Bolesławcu Śląskim, 1965, 1966, 1967; plenerze rzeźby w metalu w Chocianowie Śląskim, 1967.

1. Skrzydlaki, 1967, metal, wys. 63
2. Kokońce, 1967, metal, wys. 55
3. Muchacz, 1967, żeliwo lane, wys. 66
4. Żuk, 1967, żeliwo lane, wys. 18
5. Kokoniec brązowy, 1967, ceramika, wys. 45
6. Korolowiec, 1967, ceramika, wys. 45



KOKOŃCE



# Grzegorz Kowalski

Warszawa

Ur. w 1942 r. w Warszawie. Studiował rzeźbę w warszawskiej Akademii Sztuk Pięknych w latach 1959—1965 w pracowni Jerzego Jarnuszkiewicza.

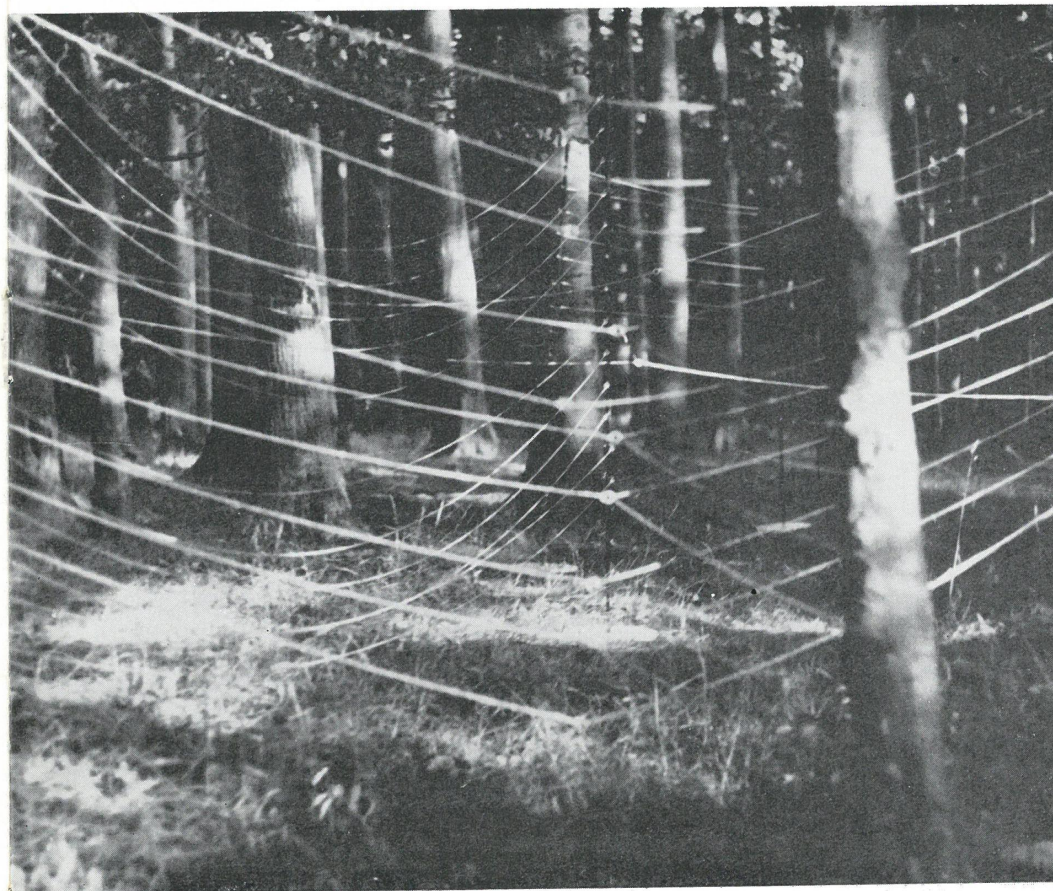
Udział w wystawach zbiorowych:

Sztuka w zmieniającym się świecie — I Sympozjum Artystów i Naukowców, Puławy, Lublin 1966; II Biennale Form Przestrzennych, Elbląg 1967; Przestrzeń i Wyraz, Zielona Góra 1967; Współautor „5x”-seansów audiowizualnych, Warszawa Galeria Foksal 1966. Udział w konkursach na pomniki, m.in.: konkurs na Muzeum Sztuki Współczesnej w Skopje (z M. Kysiakiem), pomnik Powrotu Ziem Zachodnich i Północnych do Macierzy (z S. Cybulską i M. Kysiakiem), Wrocław 1967; Centrum Espoo (ze Sveinëm Hatloy'em), Finlandia.

1. **Kompozycja manipulacyjna, 1966**

2. **Kompozycja aktualna, 1968**

3. **Projekt pomnika Powrotu Ziem Zachodnich i Północnych do Macierzy**



KOMPOZYCJA OKOLICZNOŚCIOWA



# Ryszard Kozłowski

Warszawa

Ur. w 1933 r. w Otwocku. Po ukończeniu Państwowego Liceum Technik Plastycznych w Zakopanem studiował rzeźbę w warszawskiej Akademii Sztuk Pięknych w latach 1954—1961 w pracowni prof. Mariana Wnuka.

Wystawa indywidualna: Warszawa Galeria MDM 1965.

Udział w wystawach zbiorowych:

Ogólnopolskie Zimowe Wystawy Plastyki, Radom 1962, 1963; Otwarte Drzwi, Warszawa 1962, 1963, 1964; Polska Rzeźba Plenerowa, Opole 1964; Warszawa w Sztuce, Warszawa 1964; III Ogólnopolska Wystawa Sztuki Religijnej, Wrocław 1964; Człowiek i Praca w Polsce Ludowej, Warszawa 1964 — wyróżnienie; 20 lat PRL w Twórczości Plastycznej — Wystawa Rzeźby i Grafiki, Warszawa 1965; Festiwal Sztuk Pięknych, Warszawa 1966; Ogólnopolska Wystawa Rzeźby 1967, Warszawa 1967.

Udział w konkursach na pomniki, m.in.: pomnik Bohaterów Ziemi Kieleckiej, 1966 — wyróżnienie.

1. **Płomień**, 1960, żeliwo, wys. 85
2. **Kompozycja I**, 1968, gips, wys. 200
3. **Kompozycja II**, 1968, cement, wys. 150



PŁOMIEŃ



# Jan Kucz

Warszawa

Ur. 1936 r. w Zarzeczcu, woj. katowickie. Po ukończeniu Państwowego Liceum Technik Plastycznych w Bielsku-Białej studiował rzeźbę w latach 1955—1961 w warszawskiej Akademii Sztuk Pięknych w pracowni prof. Franciszka Strynkiewicza. Obecnie jest asystentem Tadeusza Łodziany.

Udział w wystawach zbiorowych:

Warszawa w Sztuce, Warszawa 1964; Wystawy Grupy Rekonesans, Warszawa 1964, 1965, 1966; 20 lat PRL w Twórczości Plastycznej — Wystawa Rzeźby i Grafiki, Warszawa 1965.

Za granicą:

International Sculpture Exhibition Miniaturstad Madurodam, Haga 1965.

Udział w konkursach na pomniki, m.in.: pomnik Powstańców Wielkopolskich (ze Stanisławem Kulonem), Poznań 1965 — II i III nagroda; pomnik Zwycięstwa i Wolności w Warszawie (z Henrykiem Górką), 1967 — wyróżnienie; pomnik Powrotu Ziem Zachodnich i Północnych do Macierzy, Wrocław 1967 — III nagroda; pomnik Męczeństwa na Majdanku (z Henrykiem Morelem), Lublin 1967 — wyróżnienie.

1. **Forma biologiczna**, 1963, kamień, dł. 70
2. **Piętno**, 1968, gips, wys. 75
3. **Forté**, 1968, technika mieszana, wys. 100



PIĘTNO



# Henryk Morel

Warszawa

Ur. w 1937 r. w Goleniowach, woj. kieleckie. Po ukończeniu Państwowego Liceum Technik Plastycznych w Zakopanem studiował rzeźbę w warszawskiej Akademii Sztuk Pięknych w latach 1957—1963 w pracowni Jerzego Jarnuszkiewicza gdzie jest obecnie asystentem.

Wystawy indywidualne: „Wpływ Skojarzeń na Reakcje Emocjonalne”, Zakopane 1964; Lublin BWA 1966.

Udział w wystawach zbiorowych:

Małe Formy Drewniane, Warszawa 1964; Warszawa w Sztuce, Warszawa 1965; Wystawy Grupy Rekonians, Warszawa 1965, 1966; Rzeźba dla Twojego Mieszkania, Warszawa 1966; Sztuka w zmieniającym się świecie — I Sympozjum Artystów i Naukowców, Puławy, Lublin 1966 — nagroda MKiS; Ogólnopolska Wystawa Rzeźby Młodych, Kraków 1966; Porównania II, Sopot 1967; Przestrzeń i Wyrząd, Zielona Góra 1967; II Biennale Form Przestrzennych, Elbląg 1967; Plener koszaliński, Osieki 1967.

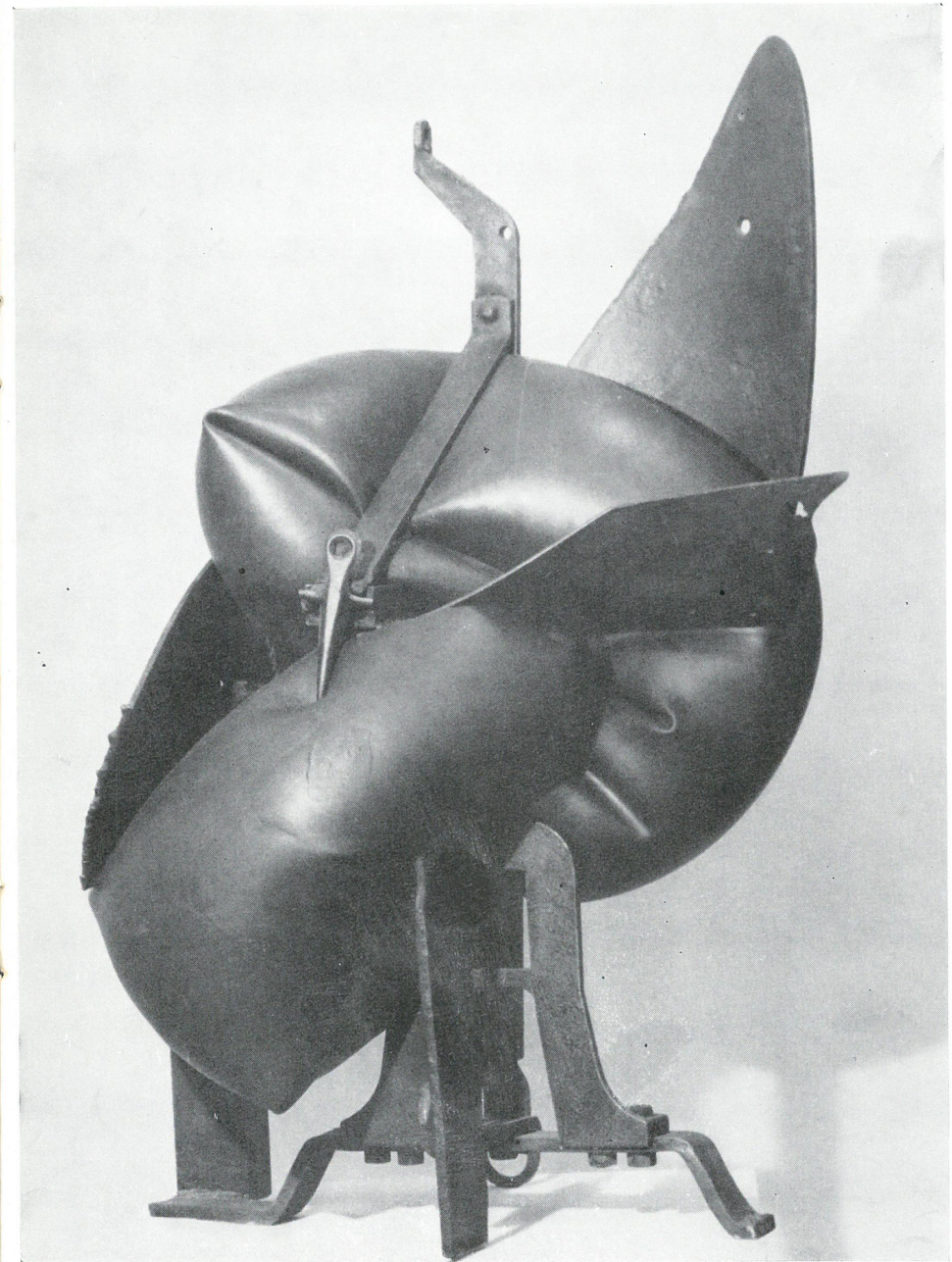
Współautor „5x”-seansów audiowizualnych, Warszawa 1966.

Udział w konkursach na pomniki, m.in.: pomnik Męczeństwa na Majdanku (z Janem Kuczem), Lublin 1967 — wyróżnienie.

Realizacje: Chrystus, nowicjat ss niepokalanek w Łomiankach; rzeźby w hotelu Urzędu Rady Ministrów w Warszawie; popiersie Adolfa Dygasińskiego w Chmielniku.

Prace w zbiorach Muzeum Sztuki w Łodzi, Muzeum Pomorza Środkowego w Słupsku.

1. Z cyklu: Domy, 1966, ceramika, wys. 55
2. \*\*\*, 1966, żelazo guma, wys. 110
3. Z cyklu: Segmenty, 1967, ceramika, wys. 90
4. \*\*\* 1967, żelazo guma, wys. 120
5. Uwikłanie, 1968, materiały różne (z architektem Piotrem Pereplysiem)
6. Z cyklu: Lunapark, 1967, 1968, rysunki
7. Projekt pomnika Powstańców Śląskich, 1965 (z Janem Kuczem i inż. arch. Witoldem Mieszkowskim)



\*\*\*



# Adolf Ryszka

Warszawa

Ur. w 1935 r. w Popielowie k. Rybnika. Po ukończeniu Państwowego Liceum Technik Plastycznych w Zakopanem, studiował rzeźbę w warszawskiej Akademii Sztuk Pięknych w latach 1959—1963 w pracowni Jerzego Jarnuszkiewicza.

Wystawy indywidualne: Warszawa Galeria Współczesna 1966, 1967; Zakopane BWA 1968.

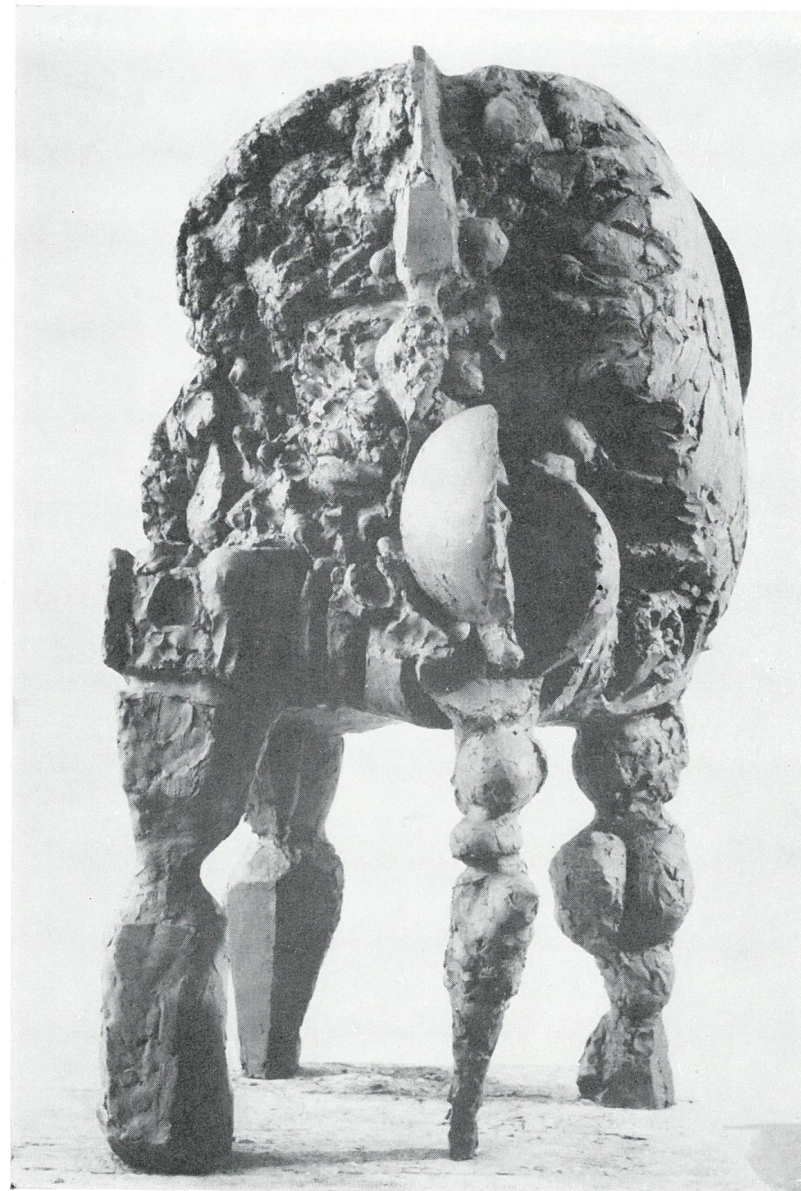
Udział w wystawach zbiorowych:

Rzeźba dla Twojego Mieszkania, Warszawa 1966; Festiwal Sztuk Pięknych, Warszawa 1966 — medal brązowy; Propozycje dla Warszawy, Warszawa 1966 — medal brązowy; Ogólnopolska Wystawa Rzeźby Młodych, Kraków 1966 — medal; Portret-Model, Warszawa 1967; Spotkania Krakowskie, Kraków 1967; Ogólnopolska Wystawa Rzeźby 1967, Warszawa 1967; Człowiek i Praca w Polsce Ludowej, Warszawa 1967.

Za granicą: V Międzynarodowe Biennale Młodych, Paryż 1967.

Udział w licznych konkursach na pomniki, m.in.: pomnik I Armii LWP (wspólnie z B. Zbrożną i arch. B. Lachertem), Warszawa 1963 — wyróżnienie; pomnik Zwycięstwa i Wolności (wspólnie z B. Zbrożną i arch. Z. Hryniakiem), Warszawa 1967 — wyróżnienie.

1. Z cyklu: Fotele, 1967, gips, wys. 115
2. Z cyklu: Fotele, gips, wys. 120
3. Portret Pabla Casalsa IX, 1968, gips, wys. 70
4. Portret Pabla Casalsa X, 1968, gips, wys. 65
5. Projekt pomnika Zwycięstwa i Wolności w Warszawie



Z CYKLU: FOTELE



# Stanisław Słonina

Warszawa

Ur. w 1936 r. w Krzczonowie, woj. krakowskie. Po ukończeniu Państwowego Liceum Technik Plastycznych w Zakopanem studiował rzeźbę w latach 1951—1956 w warszawskiej Akademii Sztuk Pięknych w pracowni prof. Mariana Wnuka, obecnie jest asystentem w ASP.

Udział w wystawach zbiorowych, m.in.:

Warszawa w Sztuce, Warszawa 1963, 1964; Wystawy Grupy Rekonesans, Warszawa 1964, 1965, 1966; Ogólnopolska Wystawa Rzeźby Młodych, Kraków 1966;

Za granicą: I Biennale der Ostseeländer, Rostock 1965; International Sculpture Exhibition Miniaturstad Marddam, Haga 1965; IV Biennale Młodych, Paryż 1965; Międzynarodowa Wystawa Sztuki Współczesnej, Monte Carlo 1966 — nagroda Narodowego Komitetu UNESCO.

Udział w konkursach na pomniki, m.in.: pomnik Bolesława Prusa, 1962 — nagroda.

Prace w zbiorach Muzeum Narodowego w Warszawie, Uniwersytetu Jagiellońskiego w Krakowie, Ministerstwa Kultury w Paryżu.

1. „Quo vadis”, 1965, metal, wys. 110
2. Portret, 1966, gips, wys. 90
3. „Kwiaty Polskie”, 1966/67, drewno, wys. 100



PORTRET



# Anna Szalast

Warszawa

Ur. w Równem. Po ukończeniu Państwowego Liceum Sztuk Plastycznych w Zamościu, studiowała w latach 1961—1967 rzeźbę w warszawskiej Akademii Sztuk Pięknych w pracowni Jerzego Jarnuszkiewicza. Udział w konkursach na pomniki.

1. Czas klęski, 1967, gips, wys. 130
2. Myśl, 1968, technika mieszana, wys. 50



CZAS KLĘSKI

# Maciej Szańkowski

Warszawa

Ur. w 1938 r. w Woli Libertowskiej, pow olkuski. Po ukończeniu Państwowego Liceum Technik Plastycznych w Zakopanem studiował rzeźbę w warszawskiej Akademii Sztuk Pięknych w latach 1957—1963 w pracowni Jerzego Jarnuszkiewicza.

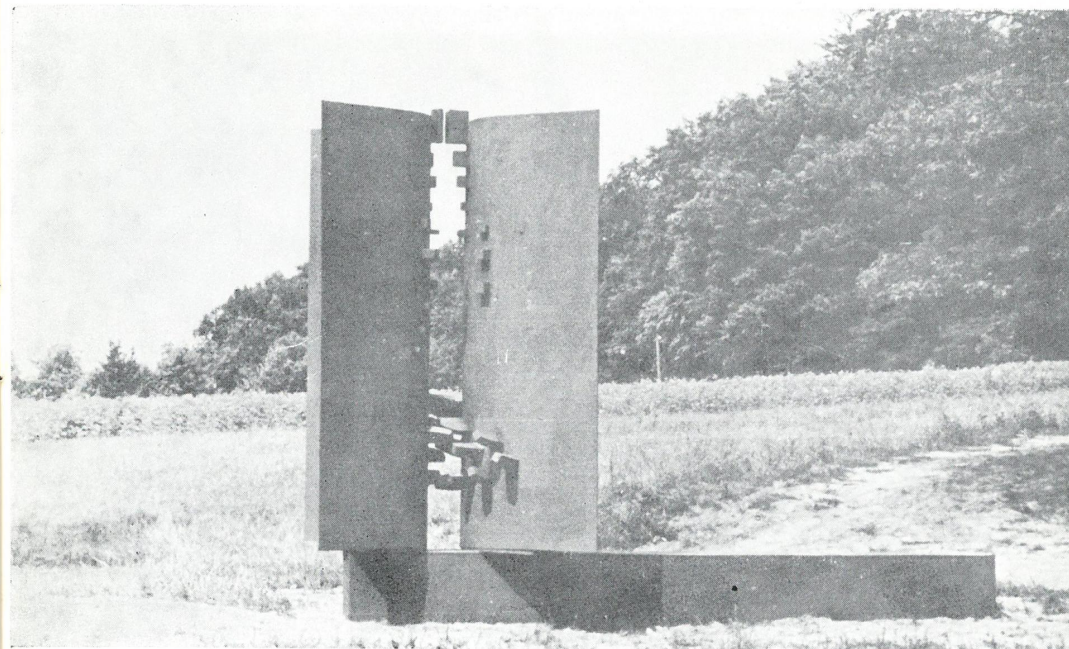
Wystawa indywidualna: Rola Światła w Rzeźbie i Architekturze, Zakopane 1964.

Udział w wystawach zbiorowych, m.in.: Małe Formy Drewniane, Warszawa 1963; Wystawa Plastyków Nauczycieli Liceum im. A. Kenara, Zakopane 1965; Sztuka Medalierska w Polsce Ludowej 1945—1965, Wrocław 1966; Wystawa Rzeźby Okręgu Warszawskiego ZPAP, Kraków 1966; Ogólnopolska Wystawa Rzeźby Młodych, Kraków 1966; Wystawa z okazji 200 lecia Mennicy Warszawskiej, Warszawa 1966; Spotkania Rzeźbiarskie, Kielce 1966; Sztuka w Zmieniającym się Świecie — I Sympozjum Artystów i Naukowców, Puławy, Lublin 1966; Spotkania Rzeźbiarskie, Kielce 1966; II Biennale Form Przestrzennych, Elbląg 1967; Wystawa Współczesnego Medalierstwa Polskiego, Opole 1967; Człowiek i Praca w Polsce Ludowej, Warszawa 1967 — wyróżnienie; Porównania II, Sopot 1967; Ogólnopolska Wystawa Rzeźby 1967, Warszawa 1967. Za granicą: International Sculpture Exhibition Miniaturstad Madurodam, Haga 1965; Międzynarodowa Wystawa Medalierstwa, Arezzo 1964; Międzynarodowa Wystawa Medalierstwa, Rzym 1965; Wystawa Współczesnego Medalierstwa Polskiego, Fińskiego i Włoskiego, Helsinki, Jyväskylä 1967; Wystawa Współczesnego Medalierstwa Polskiego, Brno, Sztokholm 1967; Wystawa Sztuki Polskiej, Moskwa, Leningrad 1967.

Udział w konkursach, m.in.: Ogólnopolski Konkurs na Medal Artystyczny o tematyce Rewolucyjnej, 1967 — III nagroda.

Prace w zbiorach: Muzeum Sztuki Medalierskiej we Wrocławiu, Muzeum Sztuki Współczesnej w Skopje, Gabinetu Numizmatycznego Mennicy Warszawskiej, zbiorach m. Elbląga oraz w kolekcjach prywatnych.

1. Forma sferyczna I, 1966, aluminium, wys. 35 (model)
2. Forma sferyczna II, 1966, aluminium, wys. 47 (model)
3. Forma sferyczna VI, 1967, aluminium, wys 100 (model)



FORMA SFERYCZNA VI

#### Reliefy:

4. Kurtyna, 1965, brąz lany,
5. Echosonda, 1965, brąz lany,  $\phi$  115 mm
6. Baśń, 1966, brąz lany, 96×127 mm
7. Laser, 1966, brąz lany, 100×135 mm
8. Fetysz I, 1966, brąz lany, 115×120 mm
9. Węzły, 1967, brąz lany srebrzony,  $\phi$  135 mm



# Ryszard Wojciechowski

Warszawa

Ur. w 1939 r. w Sławinie k. Lublina. Studiował rzeźbę w latach 1958—1964 w warszawskiej Akademii Sztuk Pięknych w pracowni prof. Franciszka Strykiewicza.

Wystawy indywidualne: Warszawa Salon Debiutów, 1965; Warszawa Gal. Rzeźby 1968.

Udział w wystawach zbiorowych:

20 lat PRL w Twórczości Plastycznej — Wystawa Rzeźby i Grafiki, Warszawa 1965; Festiwal Sztuk Pięknych, Warszawa 1966 — medal brązowy; Wystawa Rysunków Rzeźbiarzy, Warszawa 1966; Człowiek i Praca w Polsce Ludowej, Warszawa 1967 — wyróżnienie; Portret-Model, Warszawa 1967; Matka i Dziecko, Warszawa 1967.

Za granicą: International Sculpture Exhibition Miniaturstad Madurodam, Haga 1965.

1. Akordy sławy, 1967, ceramika, wys. 130
2. Jedno życie, 1967, gips patynowany, wys. 60
3. Apokalipsa, 1968, technika mieszana, wys. 150



AKORDY SŁAWY

Komisarz wystawy: Jadwiga Jarnuszkiewiczowa

Projekt ekspozycji: Emil Ciešlar

Projekt plakatu: Stefan Nargiełło

Opracowanie graficzne katalogu: Stefan Nargiełło

Redakcja katalogu: Ada Potocka (CBWA)

Zdjęcia: Eustachy Kossakowski, Wiesława Rolke, Bolesława Zdanowska

Redakcja techniczna: Jan Heydrich (CBWA)

D.R.P. Zam. 391/68 N-94. Cena zł 10.—



